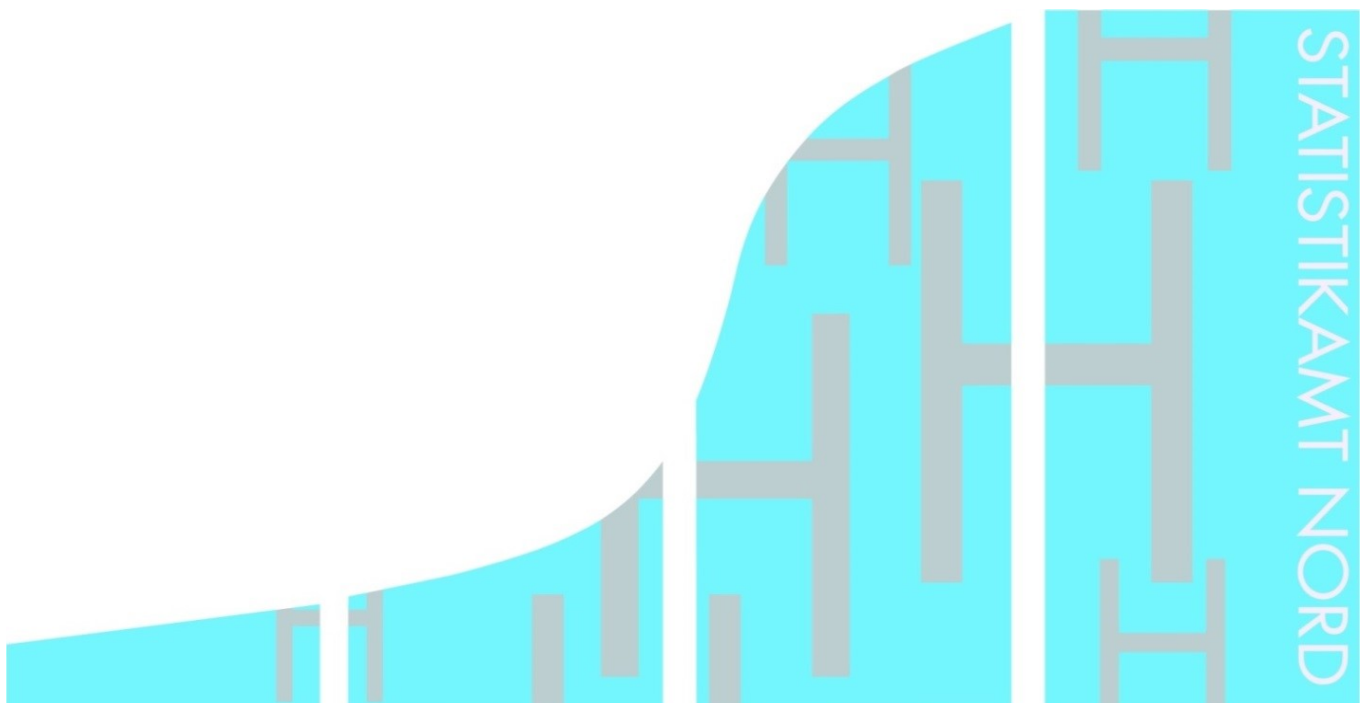


STATISTISCHE BERICHTE

Kennziffer: H II 2 - vj 4/18 SH

Die Seeschifffahrt in Schleswig-Holstein 4. Quartal 2018

Herausgegeben am: 10. Februar 2021



Impressum

Statistische Berichte

Herausgeber:

Statistisches Amt für Hamburg und Schleswig-Holstein

– Anstalt des öffentlichen Rechts –

Steckelhörn 12
20457 Hamburg

Auskunft zu dieser Veröffentlichung:

Sven Ohlsen

Telefon: 040 42831-1820

E-Mail: hafen@statistik-nord.de

Auskunftsdienst:

E-Mail: info@statistik-nord.de

Auskünfte: 040 42831-1766

Internet: www.statistik-nord.de

© Statistisches Amt für Hamburg und Schleswig-Holstein, Hamburg 2021
Auszugsweise Vervielfältigung und Verbreitung mit Quellenangabe gestattet.

Sofern in den Produkten auf das Vorhandensein von Copyrightrechten Dritter hingewiesen wird, sind die in deren Produkten ausgewiesenen Copyrightbestimmungen zu wahren. Alle übrigen Rechte bleiben vorbehalten.

Zeichenerklärung:

0	weniger als die Hälfte von 1 in der letzten besetzten Stelle, jedoch mehr als nichts
–	nichts vorhanden (genau Null)
...	Angabe fällt später an
·	Zahlenwert unbekannt oder geheim zu halten
x	Tabellenfach gesperrt, weil Aussage nicht sinnvoll
p	vorläufiges Ergebnis
r	berichtigtes Ergebnis
s	geschätztes Ergebnis
a. n. g.	anderweitig nicht genannt
u. dgl.	und dergleichen

1. Gesamtübersicht des Seeverkehrs in Schleswig Holstein – von Januar bis Dezember 2018

Art des Verkehrs	Oktober	November	Dezember	Januar - Dezember		
	2018			2018	2017	Veränderung in %
Schiffsverkehr						
– Anzahl der Fahrten –						
Angekommene Schiffe	4 733	3 175	3 299	52 631	53 379	- 1,4
darunter						
Puttgarden, Fehmarn	1 543	1 493	1 438	18 093	17 625	2,7
List, Sylt	599	36	365	5 978	6 001	- 0,4
Dagebüll	510	291	317	5 200	5 534	- 6,0
Föhr, Fährhafen	493	291	7	4 955	5 027	- 1,4
Lübeck	369	356	310	4 138	4 474	- 7,5
Amrum, Insel	189	128	246	2 327	2 337	- 0,4
Nordstrand, Insel	117	134	143	1 792	1 805	- 0,7
Pellworm, Insel	116	134	143	1 807	1 807	–
Büsum	144	20	12	1 187	983	20,8
Kiel	124	99	106	1 439	1 487	- 3,2
BRZ¹ gesamt	42 579 074	38 656 709	38 179 617	504 101 143	511 233 239	- 1,4
Güterverkehr						
– in Tonnen –						
Güterempfang	2 007 379	2 026 109	1 723 035	22 833 784	23 317 543	- 2,1
Güterversand	1 287 713	1 277 104	1 083 765	14 854 468	14 984 150	- 0,9
Güterumschlag insgesamt	3 295 092	3 303 213	2 806 800	37 688 252	38 301 693	- 1,6
darunter						
Lübeck	1 453 610	1 462 431	1 153 781	16 450 502	16 195 064	1,6
Brunsbüttel	861 616	879 026	794 176	9 312 350	9 880 561	- 5,8
Puttgarden, Fehmarn	473 637	464 857	394 110	5 502 299	5 493 493	0,2
Kiel	356 324	408 803	322 539	4 656 747	5 062 124	- 8,0
Rendsburg	19 518	9 073	24 716	297 019	463 919	- 36,0
Flensburg	25 465	4 729	12 387	262 461	227 610	15,3
Husum	33 049	24 051	27 017	300 445	312 701	- 3,9
Büsum	19 466	9 911	26 906	171 441	103 004	66,4
Dagebüll	11 809	12 835	22 309	158 344	173 149	- 8,6
Föhr, Fährhafen	12 291	11 067	2 793	124 464	113 890	9,3
Außerdem: Eigengewichte der Ladungsträger	1 777 639	1 280 981	1 342 687	20 094 540	20 721 875	- 3,0
Personenverkehr						
Ein- und ausgestiegene Fahrgäste	1 100 383	617 521	687 698	13 831 557	14 186 026	- 2,5
darunter						
Puttgarden, Fehmarn	422 228	325 354	392 418	5 818 858	5 869 815	- 0,9
Kiel	160 343	108 544	123 363	2 142 895	2 140 919	0,1
Dagebüll	140 026	70 669	76 721	1 609 837	1 616 458	- 0,4
Föhr, Fährhafen	114 940	52 690	364	1 201 188	1 261 340	- 4,8
Helgoland, Insel	55 143	1 034	10 417	678 286	674 222	0,6
Amrum, Insel	52 636	19 599	21 802	597 412	601 466	- 0,7
List, Sylt	44 970	1 660	18 916	461 548	480 840	- 4,0
Lübeck	27 353	13 669	19 709	445 862	445 075	0,2
Büsum	25 089	2 698	–	264 940	256 365	3,3
Hörnum	20 218	–	–	202 978	200 744	1,1

¹ Bruttoreumzahl

2. Seeverkehr der Häfen Schleswig-Holsteins nach Gütergruppen – von Januar bis Dezember 2018

Nr. der Systematik	Gütergruppe	Januar bis Dezember					
		Empfang			Versand		
		2018	2017	Veränderung in %	2018	2017	Veränderung in %
		1 000 t			1 000 t		
011	Getreide	343,9	227,0	51,5	336,3	304,2	10,6
012	Kartoffeln	-	-	-	-	2,7	- 100,0
013	Zuckerrüben	-	2,7	- 100,0	-	-	-
014	Anderes frisches Obst und Gemüse	5,1	-	x	0,0	0,0	- 90,0
015	Forstwirtschaftliche Erzeugnisse	161,5	284,0	- 43,1	28,8	12,7	126,8
016	Lebende Pflanzen und Blumen	0,1	-	x	-	-	-
017	Andere Erzeugnisse pflanzlichen Ursprungs	10,9	31,0	- 64,7	12,5	10,3	21,3
018	Lebende Tiere	2,8	3,1	- 10,2	2,7	3,0	- 11,3
019	Kuh-, Schaf- und Ziegenmilch, roh	-	-	-	-	-	-
01A	Andere Erzeugnisse tierischen Ursprungs	-	-	-	-	-	-
01B	Fische und Fischereierzeugnisse	-	-	-	-	-	-
01	Erzeugnisse der Landwirtschaft und Forstwirtschaft	524,2	547,8	- 4,3	380,3	332,9	14,3
021	Kohle	1 200,1	991,6	21,0	-	-	-
022	Erdöl	3 436,5	3 798,3	- 9,5	208,9	119,3	75,1
023	Erdgas	-	-	-	-	-	-
02	Kohle; rohes Erdöl und Erdgas	4 636,7	4 789,8	- 3,2	208,9	119,3	75,1
031	Eisenerze	-	-	-	-	-	-
032	NE-Metallerze (ohne Uran- und Thoriumerze)	1 161,1	1 068,6	8,7	215,0	16,8	1 177,2
033	Chemische und (natürliche) Düngemittelminerale	83,7	150,2	- 44,2	3,1	3,2	- 3,2
034	Salz und Natriumchlorid; Meerwasser	18,9	5,7	231,7	15,7	0,1	x
035	Natursteine, Sand, Kies, Ton, Torf, Steine und Erden	1 807,9	1 815,3	- 0,4	69,0	61,0	13,1
036	Uran- und Thoriumerze	-	-	-	-	-	-
03	Erze, Steine und Erden, sonstige Bergbauerzeugnisse	3 071,6	3 039,8	1,0	302,7	81,1	273,2
041	Fleisch, Fleischerzeugnisse	-	0,0	- 100,0	-	-	-
042	Fisch und Fischerzeugnisse, verarbeitet und haltbar gemacht	-	-	-	-	-	-
043	Obst und Gemüse, verarbeitet und haltbar gemacht	-	2,9	- 100,0	-	-	-
044	Tierische und pflanzliche Öle und Fette	137,3	206,2	- 33,4	3,1	12,0	- 74,5
045	Milch, Milcherzeugnisse und Speiseeis	28,0	35,4	- 20,7	30,1	32,8	- 8,1
046	Mahl- und Schälmlenerzeugnisse; Stärke und Stärkeerzeugnisse	358,0	252,7	41,7	16,4	25,8	- 36,3
047	Getränke	6,2	8,3	- 25,4	4,3	5,9	- 27,8
048	Sonstige Nahrungsmittel a.n.g. und Tabakerzeugnisse	23,4	28,9	- 19,1	20,4	25,2	- 19,2
049	Sonstige Nahrungsmittel a.n.g. und Tabakerzeug. im Paketdienst	0,1	-	x	-	-	-
04	Nahrungs- und Genussmittel	553,0	534,3	3,5	74,2	101,7	- 27,0
051	Textilien	0,1	0,1	- 20,5	0,1	0,2	- 22,5
052	Bekleidung und Pelzwaren	-	-	-	-	-	-
053	Leder und Lederwaren	-	-	-	-	-	-
05	Textilien und Bekleidung; Leder und Lederwaren	0,1	0,1	- 29,5	0,1	0,2	- 31,8

2. Seeverkehr der Häfen Schleswig-Holsteins nach Gütergruppen – von Januar bis Dezember 2018

Nr. der Systematik	Gütergruppe	Januar bis Dezember					
		Empfang			Versand		
		2018	2017	Veränderung in %	2018	2017	Veränderung in %
		1 000 t			1 000 t		
061	Holz-, Kork- und Flechtwaren (ohne Möbel)	-	7,9	- 100,0	-	3,4	- 100,0
062	Papier, Pappe und Waren daraus	2 732,1	2 469,7	10,6	171,2	161,7	5,9
063	Verlags- und Druckerzeugnisse, bespielte Ton-, Bild- und Datenträger	-	-	-	-	-	-
06	Holzwaren, Papier, Pappe, Druckerzeugnisse	2 732,1	2 477,6	10,3	171,2	165,2	3,7
071	Kokereierzeugnisse; Briketts und ähnliche feste Brennstoffe	-	-	-	-	-	-
072	Flüssige Mineralölerzeugnisse	155,6	170,1	- 8,5	531,3	693,6	- 23,4
073	Gasförmige, verflüssigte oder verdichtete Mineralölerzeugnisse	165,1	165,9	- 0,5	0,0	0,0	- 87,5
074	Feste oder wachartige Mineralölerzeugnisse	17,3	0,3	x	129,1	151,3	- 14,7
07	Kokerei- und Mineralölerzeugnisse	338,1	336,3	0,5	660,4	844,9	- 21,8
081	Chemische Grundstoffe, mineralisch	279,8	196,9	42,1	888,9	754,2	17,9
082	Chemische Grundstoffe, organisch	3,8	2,1	77,9	148,7	147,4	0,9
083	Stickstoffverbindungen und Düngemittel	382,6	418,2	- 8,5	258,5	277,3	- 6,8
084	Basiskunststoffe und synthetischer Kautschuk in Primärformen	10,8	5,2	106,5	-	6,8	- 100,0
085	Pharmazeutische und parachemische Erzeugnisse	30,1	95,8	- 68,6	75,1	135,0	- 44,3
086	Gummi- oder Kunststoffwaren	0,1	0,2	- 52,0	0,1	0,2	- 36,4
087	Spalt- und Brutstoffe	0,0	-	x	-	-	-
08	Chemische Erzeugnisse etc.	707,1	718,4	- 1,6	1 371,4	1 320,9	3,8
091	Glas und Glaswaren, Porzellan und keramische Erzeugnisse	29,1	31,6	- 7,9	26,3	32,4	- 18,7
092	Zement, Kalk, gebrannter Gips	64,8	90,7	- 28,6	278,8	440,8	- 36,8
093	Sonstige Baumaterialien und -erzeugnisse	22,9	70,1	- 67,3	4,6	2,2	109,4
09	Sonstige Mineralerzeugnisse	116,8	192,4	- 39,3	309,7	475,4	- 34,9
101	Roheisen und Stahl; Ferrolegierungen und Erzeugnisse (ohne Rohre)	69,9	43,2	61,6	36,5	11,4	219,2
102	NE-Metalle und Halbzeug daraus	13,8	9,0	54,4	-	-	-
103	Rohre und Hohlprofile; Rohrform-, Rohrverschluss	-	-	-	-	-	-
104	Stahl- und Leichtmetallbauerzeugnisse	-	-	-	-	-	-
105	Heizkessel, Waffen und sonstige Metallerzeugnisse	0,2	0,1	112,6	0,2	0,1	218,0
10	Metalle und Metallerzeugnisse	83,9	52,3	60,4	36,7	11,5	219,1
111	Land- und forstwirtschaftliche Maschinen	0,0	1,3	- 99,8	-	0,2	- 100,0
112	Haushaltsgeräte a.n.g. (Weiße Ware)	-	-	-	-	-	-
113	Büromaschinen, Datenverarbeitungsgeräte und -einrichtungen	-	-	-	-	-	-
114	Geräte der Elektrizitätserzeugung und -verteilung u.Ä.	1,9	5,9	- 67,3	0,3	3,2	- 89,6

2. Seeverkehr der Häfen Schleswig-Holsteins nach Gütergruppen – von Januar bis Dezember 2018

Nr. der Systematik	Gütergruppe	Januar bis Dezember					
		Empfang			Versand		
		2018	2017	Veränderung in %	2018	2017	Veränderung in %
		1 000 t			1 000 t		
115	Elektronische Bauelemente und Übertragungsgeräte	-	-	-	-	-	-
116	Rundfunk- und Fernsehgeräte; Geräte zur Bild- und Tonaufzeichnung	-	-	-	-	-	-
117	Medizin-, Mess-, steuerungs- und regelungstechnische Erzeugnisse	-	-	-	-	-	-
118	Sonstige Maschinen, Werkzeugmaschinen und Teile dafür	1,8	3,1	- 42,3	4,3	4,3	- 0,4
11	Maschinen und Ausrüstungen, Haushaltsgeräte etc.	3,7	10,3	- 64,1	4,6	7,7	- 40,3
121	Erzeugnisse der Automobilindustrie	105,1	108,9	- 3,5	319,4	331,4	- 3,6
122	Sonstige Fahrzeuge	1,1	0,1	x	1,2	-	x
12	Fahrzeuge	106,1	108,9	- 2,6	320,6	331,4	- 3,2
131	Möbel	0,3	0,6	- 53,8	0,2	0,3	- 37,4
132	Sonstige Erzeugnisse	-	-	-	-	-	-
13	Möbel, Schmuck, Musikinstrumente	0,3	0,6	- 47,6	0,2	0,3	- 34,6
141	Hausmüll und kommunale Abfälle	-	-	-	0,9	-	-
142	Sonstige Abfälle und Sekundärrohstoffe	37,7	267,5	- 85,9	26,8	150,1	- 82,2
14	Sekundärrohstoffe, Abfälle	37,7	267,5	- 85,9	27,7	150,1	- 81,5
151	Post	-	-	-	-	-	-
152	Pakete, Päckchen	-	-	-	-	-	-
15	Post, Pakete	-	-	-	-	-	-
16	Paletten und anderes Verpackungsmaterial im Einsatz, leer	0,0	-	x	0,0	-	x
171	Privates Umzugsgut	0,0	0,2	- 94,7	0,0	0,0	- 63,2
172	Von den Fahrgästen getrennt befördertes Gepäck	-	-	-	-	-	-
174	Ausrüstungen, Gerüste	-	-	-	-	-	-
175	sonstige nichtmarktbestimmte Güter	-	-	-	-	-	-
17	Umzugsgut und sonstige nichtmarktbestimmte Güter	0,0	0,2	- 92,5	0,0	0,0	- 34,2
18	Sammelgut	0,4	-	x	8,5	-	x
191	Nicht identifizierbare Güter in Containern oder Wechselbehältern	306,3	547,1	- 44,0	665,4	818,4	- 18,7
192	Sonstige nicht identifizierbare Güter	9 615,6	9 694,0	- 0,8	10 311,9	10 223,3	0,9
19	Gutart unbekannt	9 921,9	10 241,1	- 3,1	10 977,2	11 041,7	- 0,6
	Insgesamt	22 833,8	23 317,5	- 2,1	14 854,5	14 984,2	- 0,9

3. Seeverkehr der Häfen Schleswig-Holsteins nach Verkehrsbereichen von Januar bis Dezember 2018

Verkehrsbereich	Januar bis Dezember					
	Empfang			Versand		
	2018	2017	Veränderung in %	2018	2017	Veränderung in %
	1 000 t			1 000 t		
Bundesrepublik Deutschland	561,0	502,6	11,6	596,8	676,9	- 11,8
Übriges Europa	20 587,9	21 396,1	- 3,8	14 027,7	14 030,4	- 0,0
davon						
Ostseegebiete (einschließlich Kattegat)	14 290,2	14 779,0	- 3,3	11 330,9	11 433,6	- 0,9
Nordeuropa (Nordsee, Eismeer), Grönland	3 006,3	2 714,4	10,8	898,8	596,0	50,8
Großbritannien und Irland	2 005,1	2 353,5	- 14,8	730,6	851,5	- 14,2
Westeuropa am Kanal	1 002,9	1 095,1	- 8,4	844,7	908,9	- 7,1
Süd- und Westeuropa am Atlantik	34,8	316,4	- 89,0	187,6	189,3	- 0,9
Südeuropa am Mittelmeer	97,9	110,7	- 11,6	24,1	49,5	- 51,3
Südosteuropa am Mittelmeer und am Schwarzen Meer	150,9	27,0	x	11,0	1,5	x
Europäisches Binnenland	-	-	-	-	-	-
Europa zusammen	21 148,9	21 898,7	- 3,4	14 624,5	14 707,3	- 0,6
Nordafrika am Mittelmeer	33,0	78,9	- 58,1	-	36,3	- 100,0
Nordafrika am Atlantik	-	80,0	- 100,0	-	3,9	- 100,0
Westafrika	-	6,2	- 100,0	-	-	-
Südliches Afrika	21,7	-	x	15,0	26,6	- 43,6
Ostafrika	-	-	-	-	-	-
Afrika am Golf v. Aden und am Roten Meer	30,0	-	x	-	-	-
Afrika zusammen	84,7	165,2	- 48,7	15,0	66,8	- 77,5
Nordamerika am Atlantik	182,4	267,0	- 31,7	45,3	76,2	- 40,6
Golf von Mexiko und Karibisches Meer	382,7	308,0	24,2	-	-	-
Südamerika am Atlantik	263,6	295,3	- 10,7	58,6	-	x
Nordamerika am Pazifik	-	-	-	19,5	8,4	132,2
Mittelamerika am Pazifik	76,8	19,3	297,4	-	-	-
Südamerika am Pazifik	541,3	364,1	48,7	-	-	-
Amerikanisches Binnenland	-	-	-	-	-	-
Amerika zusammen	1 446,8	1 253,7	15,4	123,4	84,6	45,8
Nahost am Mittelmeer	28,5	-	x	-	-	-
Arabien und Persischer Golf	-	-	-	88,6	124,4	- 28,7
Mittelost	-	-	-	-	-	-
Fernost	-	-	-	-	1,0	- 100,0
Asien zusammen	28,5	-	x	88,6	125,4	- 29,3
Australien und Ozeanien	106,4	-	x	-	-	-
Nicht ermittelte Länder, Polargebiete	18,5	-	x	3,0	-	x
Insgesamt	22 833,8	23 317,5	- 2,1	14 854,5	14 984,2	- 0,9

4. Seegüterumschlag in den Häfen Schleswig-Holsteins von Januar bis Dezember 2018

Hafen	Januar bis Dezember					
	Empfang			Versand		
	2018	2017	Veränderung in %	2018	2017	Veränderung in %
	1 000 t			1 000 t		
Flensburg	259,8	227,6	14,1	2,7	-	x
Amrum, Insel	18,8	19,2	- 2,3	4,7	4,3	8,8
Dagebüll	43,5	43,4	0,1	114,8	129,7	- 11,5
Föhr, Fährhafen	86,0	76,4	12,5	38,5	37,5	2,7
Husum	292,3	286,8	1,9	8,2	25,9	- 68,4
List, Sylt	62,7	57,9	8,4	20,5	24,7	- 16,8
Nordstrand, Insel	4,6	8,5	- 46,1	10,4	1,6	x
Pellworm , Insel	16,0	7,1	125,9	3,4	0,4	x
Wyk, Föhr	14,4	54,5	- 73,5	-	0,8	- 100,0
Steenodde, Amrum	-	-	-	0,7	-	x
Wittdün, Amrum	-	-	-	-	0,3	- 100,0
Gröde, Halligen	2,5	1,6	52,4	23,1	2,3	x
Schlüttsiel	0,5	0,2	171,7	2,4	1,8	34,6
Brunsbüttel	6 886,9	7 261,6	- 5,2	2 425,4	2 619,0	- 7,4
Büsum	165,2	102,8	60,7	6,2	0,2	x
Glückstadt	37,2	48,5	- 23,4	10,8	17,2	- 36,9
Helgoland, Insel	33,4	61,3	- 45,5	4,8	4,7	1,9
Wedel-Schulau	33,0	-	x	-	-	-
Kiel	3 005,1	3 265,8	- 8,0	1 651,6	1 796,4	- 8,1
Eckernförde	-	1,1	- 100,0	-	-	-
Rendsburg	288,5	276,3	4,4	8,5	1,2	x
Burgstaaken, Fehmarn	12,7	5,9	116,8	47,3	45,2	4,7
Heiligenhafen	10,7	6,4	67,6	56,3	56,1	0,5
Neustadt, Holstein	16,1	29,9	- 46,0	5,0	1,2	x
Puttgarden, Fehmarn	2 244,7	2 273,2	- 1,3	3 257,6	3 220,3	1,2
Lübeck	9 299,1	9 201,5	1,1	7 151,4	6 993,5	2,3
Insgesamt	22 833,8	23 317,5	- 2,1	14 854,5	14 984,2	- 0,9

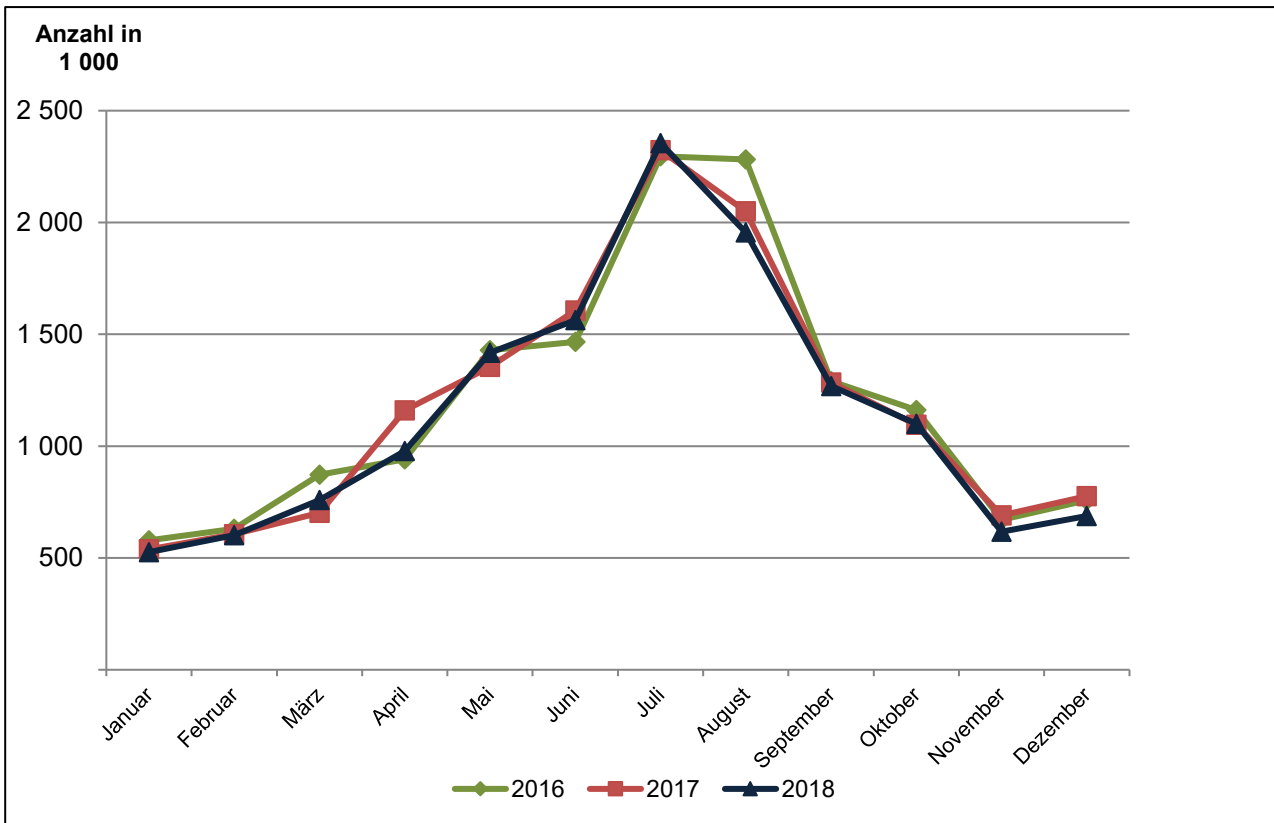
5. Fahrgäste in den Häfen Schleswig-Holsteins von Januar bis Dezember 2018

Hafen	Januar bis Dezember					
	Ausgestiegene Fahrgäste			Eingestiegene Fahrgäste		
	2018	2017	Veränderung in %	2018	2017	Veränderung in %
	Anzahl in 1 000			Anzahl in 1 000		
Flensburg	0,8	0,8	1,7	0,8	0,8	1,7
Glücksburg	7,6	7,1	7,7	7,6	7,1	7,7
Amrum, Insel	305,4	299,7	1,9	294,4	301,7	- 2,4
Dagebüll	785,9	780,6	0,7	816,4	835,8	- 2,3
Föhr, Fährhafen	628,8	634,8	- 0,9	624,7	626,5	- 0,3
Hörnum	113,3	100,4	12,9	112,9	100,4	12,4
List, Sylt	240,7	245,0	- 1,7	233,5	235,8	- 1,0
Nordstrand, Insel	77,3	99,3	- 22,2	70,1	98,8	- 29,1
Pellworm , Insel	77,3	98,8	- 21,8	77,3	99,3	- 22,2
Wyk, Föhr	8,6	21,4	- 60,0	8,6	21,2	- 59,3
Wittdün, Amrum	1,0	2,2	- 54,1	1,1	2,3	- 53,1
Gröde, Halligen	48,7	45,2	7,8	50,0	46,9	6,5
Ockholm	37,5	37,6	- 0,4	36,2	37,1	- 2,4
Büsum	138,0	127,8	8,0	139,3	128,6	8,4
Helgoland, Insel	362,2	338,3	7,1	357,3	336,0	6,4
Wedel	2,2	2,1	4,5	2,0	2,1	- 2,9
Kiel	1 083,2	1 079,2	0,4	1 039,2	1 061,7	- 2,1
Eckernförde	2,2	2,4	- 10,6	2,2	2,4	- 10,6
Puttgarden, Fehmarn	2 733,6	2 898,1	- 5,7	2 846,1	2 971,8	- 4,2
Lübeck	225,1	216,3	4,1	229,8	228,8	0,4
Laboe	1,3	1,9	- 31,5	1,3	1,9	- 31,5
Insgesamt	6 880,8	7 039,0	- 2,2	6 950,8	7 147,1	- 2,7

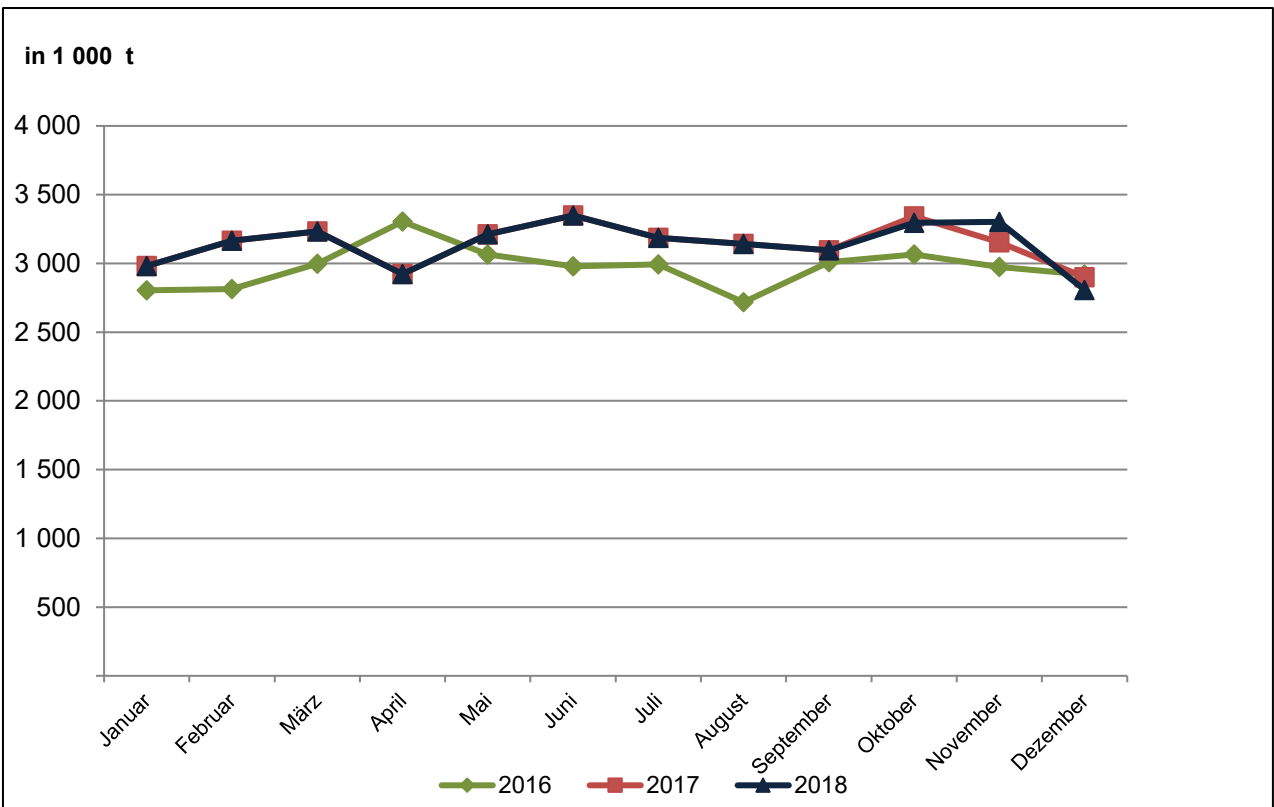
6. Entwicklung des Seegüterverkehrs in den Häfen Schleswig-Holsteins seit 1980
Beförderte Gütermenge in 1 000 Tonnen

Jahr	Beförderte Gütermenge insgesamt			d a v o n					
				Verkehr mit anderen deutschen Häfen			Verkehr mit dem Ausland		
	insgesamt	Empfang	Versand	insgesamt	Empfang	Versand	insgesamt	Empfang	Versand
1980	20 173	14 324	5 849	1 443	869	574	18 730	13 455	5 275
1981	20 685	13 979	6 706	1 535	1 083	452	19 150	12 896	6 254
1982	20 049	13 606	6 443	1 800	1 082	718	18 249	12 524	5 725
1983	21 138	13 980	7 158	1 518	835	683	19 620	13 145	6 475
1984	22 216	14 329	7 887	1 507	895	612	20 709	13 434	7 275
1985	23 795	15 024	8 771	1 348	808	540	22 447	14 216	8 231
1986	24 575	15 761	8 814	1 557	918	639	23 018	14 843	8 175
1987	25 589	15 847	9 742	1 359	881	478	24 230	14 966	9 264
1988	27 703	17 282	10 421	1 825	1 272	553	25 878	16 010	9 868
1989	28 722	17 782	10 940	1 400	1 026	374	27 322	16 756	10 566
1990	30 558	19 659	10 899	1 715	936	779	28 843	18 723	10 120
1991	30 385	20 115	10 270	1 839	1 037	802	28 546	19 078	9 468
1992	30 980	20 050	10 930	1 802	1 066	736	29 178	18 984	10 194
1993	32 368	21 158	11 210	1 616	857	759	30 752	20 301	10 451
1994	34 109	22 195	11 914	1 338	812	526	32 771	21 383	11 388
1995	35 626	22 719	12 907	1 709	1 033	676	33 917	21 686	12 231
1996	38 297	23 759	14 538	1 679	1 066	613	36 618	22 693	13 925
1997	36 501	22 803	13 698	1 726	1 019	707	34 775	21 784	12 991
1998	34 783	21 722	13 061	2 202	1 388	814	32 581	20 334	12 247
1999	34 170	21 811	12 359	2 109	1 350	759	32 061	20 461	11 600
2000	35 474	22 257	13 217	2 327	1 349	978	33 147	20 908	12 239
2001	34 823	21 640	13 183	2 515	1 537	978	32 308	20 103	12 205
2002	34 465	21 278	13 187	2 638	1 578	1 060	31 827	19 700	12 127
2003	34 391	21 114	13 277	2 876	1 969	907	31 515	19 145	12 370
2004	35 580	21 995	13 585	2 610	1 785	825	32 970	20 210	12 760
2005	35 021	20 478	14 543	2 296	1 375	921	32 725	19 103	13 622
2006	37 197	21 535	15 661	1 446	692	754	35 751	20 844	14 907
2007	41 718	25 022	16 695	1 460	697	763	40 257	24 325	15 932
2008	40 064	24 252	15 812	1 455	778	676	38 609	23 473	15 136
2009	33 928	20 674	13 254	1 245	693	551	32 684	19 981	12 703
2010	35 786	21 667	14 120	1 360	728	632	34 427	20 939	13 488
2011	36 614	21 784	14 830	1 400	592	808	35 214	21 192	14 022
2012	36 563	21 505	15 059	2 083	992	1 092	34 480	20 513	13 967
2013	35 856	20 994	14 862	1 505	686	819	34 351	20 308	14 042
2014	36 393	21 586	14 807	1 414	606	808	34 979	20 979	14 000
2015	34 963	21 019	13 944	1 252	725	527	33 711	20 294	13 417
2016	35 642	21 457	14 185	1 062	421	642	34 579	21 037	13 543
2017	r 38 302	r 23 318	14 984	1 180	503	677	r 37 122	r 22 815	14 307
2018	37 688	22 834	14 854	1 158	561	597	36 531	22 273	14 258

Grafik: Personenverkehr in den Häfen Schleswig-Holsteins - Insgesamt



Grafik: Güterumschlag¹ in den Häfen Schleswig-Holsteins - Insgesamt



¹ September 2017: Aktualisiertes Ergebnis nach Korrektur im Januar 2019