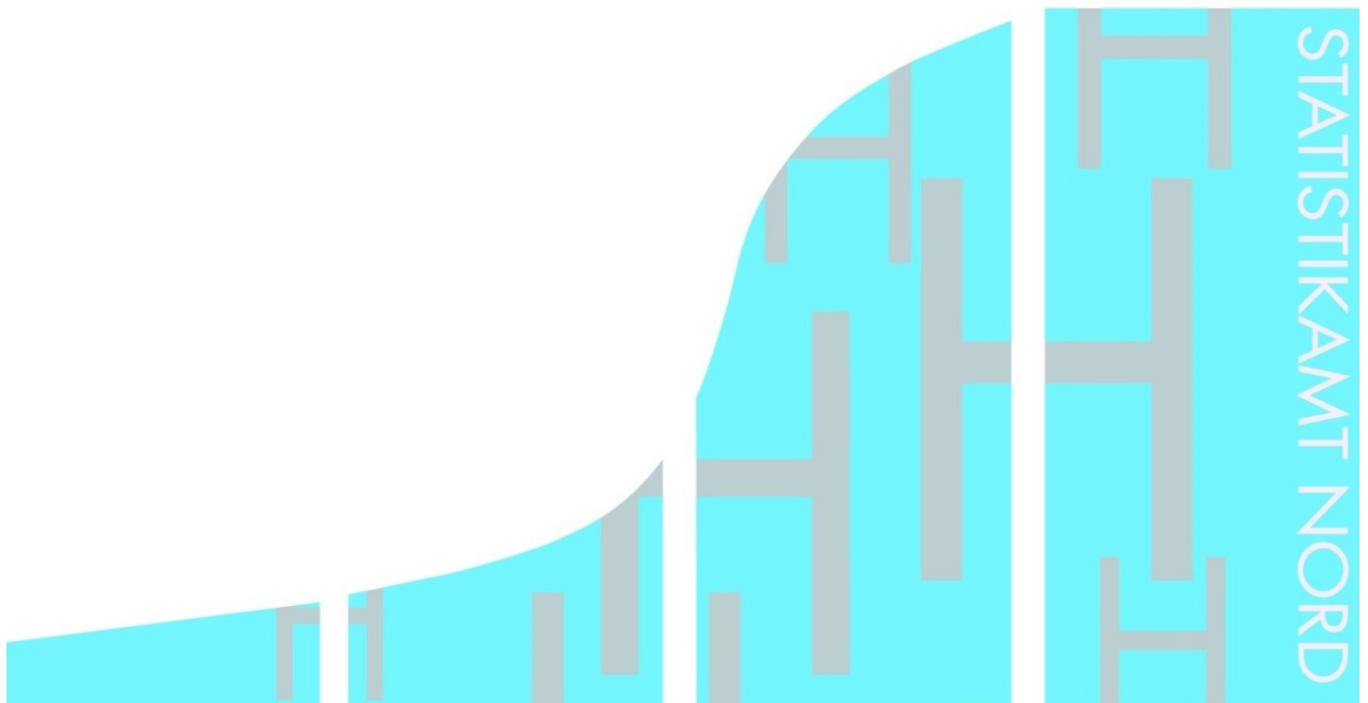


STATISTISCHE BERICHTE

Kennziffer: H II 2 - vj 3/18 SH

# Die Seeschifffahrt in Schleswig-Holstein 3. Quartal 2018

Herausgegeben am: 10. Februar 2021



# Impressum

## Statistische Berichte

### Herausgeber:

**Statistisches Amt für Hamburg und Schleswig-Holstein**

– Anstalt des öffentlichen Rechts –

Steckelhörn 12  
20457 Hamburg

### Auskunft zu dieser Veröffentlichung:

Sven Ohlsen

Telefon: 040 42831-1820

E-Mail: [hafen@statistik-nord.de](mailto:hafen@statistik-nord.de)

### Auskunftsdienst:

E-Mail: [info@statistik-nord.de](mailto:info@statistik-nord.de)

Auskünfte: 040 42831-1766

Internet: [www.statistik-nord.de](http://www.statistik-nord.de)

© Statistisches Amt für Hamburg und Schleswig-Holstein, Hamburg 2021  
Auszugsweise Vervielfältigung und Verbreitung mit Quellenangabe gestattet.

Sofern in den Produkten auf das Vorhandensein von Copyrightrechten Dritter hingewiesen wird, sind die in deren Produkten ausgewiesenen Copyrightbestimmungen zu wahren. Alle übrigen Rechte bleiben vorbehalten.

### Zeichenerklärung:

0	weniger als die Hälfte von 1 in der letzten besetzten Stelle, jedoch mehr als nichts
–	nichts vorhanden (genau Null)
...	Angabe fällt später an
·	Zahlenwert unbekannt oder geheim zu halten
x	Tabellenfach gesperrt, weil Aussage nicht sinnvoll
p	vorläufiges Ergebnis
r	berichtigtes Ergebnis
s	geschätztes Ergebnis
a. n. g.	anderweitig nicht genannt
u. dgl.	und dergleichen

# 1. Gesamtübersicht des Seeverkehrs in Schleswig Holstein – von Januar bis September 2018

Art des Verkehrs	Juli	August	September	Januar - September		
	2018			2018	2017	Veränderung in %
<b>Schiffsverkehr</b>						
– Anzahl der Fahrten –						
<b>Angekommene Schiffe</b>	<b>5 623</b>	<b>5 518</b>	<b>4 935</b>	<b>41 424</b>	<b>41 521</b>	<b>- 0,2</b>
darunter						
Puttgarden, Fehmarn	1 661	1 566	1 483	13 619	13 233	2,9
List, Sylt	752	777	628	4 978	4 630	7,5
Dagebüll	551	557	511	4 082	4 426	- 7,8
Föhr, Fährhafen	626	631	567	4 164	3 940	5,7
Lübeck	343	351	351	3 103	3 423	- 9,3
Amrum, Insel	279	244	265	1 764	1 897	- 7,0
Nordstrand, Insel	177	189	153	1 398	1 369	2,1
Pellworm , Insel	180	192	153	1 414	1 368	3,4
Büsum	188	177	161	1 011	934	8,2
Kiel	148	140	125	1 110	1 144	- 3,0
<b>BRZ<sup>1</sup> gesamt</b>	<b>47 789 427</b>	<b>46 266 882</b>	<b>42 977 464</b>	<b>384 685 743</b>	<b>389 905 614</b>	<b>- 1,3</b>
<b>Güterverkehr</b>						
– in Tonnen –						
Güterempfang	2 045 339	1 968 911	1 834 731	17 077 261	17 457 966	- 2,2
Güterversand	1 139 711	1 173 095	1 260 887	11 205 886	11 447 296	- 2,1
<b>Güterumschlag insgesamt</b>	<b>3 185 050</b>	<b>3 142 006</b>	<b>3 095 618</b>	<b>28 283 147</b>	<b>28 905 262</b>	<b>- 2,2</b>
darunter						
Lübeck	1 301 384	1 235 374	1 332 552	12 380 680	12 239 035	1,2
Brunsbüttel	773 893	881 939	751 761	6 777 532	7 317 492	- 7,4
Puttgarden, Fehmarn	475 227	435 063	439 200	4 169 695	4 164 592	0,1
Kiel	434 599	409 573	395 238	3 569 081	3 867 647	- 7,7
Rendsburg	29 194	28 490	23 123	243 712	241 657	0,9
Flensburg	44 302	34 244	18 455	219 880	171 333	28,3
Husum	25 317	19 443	29 296	216 328	240 468	- 10,0
Büsum	21 500	22 059	15 044	115 158	67 985	69,4
Dagebüll	13 272	16 983	14 892	111 391	132 579	- 16,0
Föhr, Fährhafen	13 368	15 542	15 515	98 313	82 830	18,7
Außerdem: Eigengewichte der Ladungsträger	1 845 916	1 742 910	1 730 455	15 693 233	15 769 988	- 0,5
<b>Personenverkehr</b>						
Ein- und ausgestiegene Fahrgäste	2 354 818	1 956 322	1 269 282	11 425 955	11 624 073	- 1,7
darunter						
Puttgarden, Fehmarn	949 493	665 380	410 266	4 439 787	4 678 858	- 5,1
Kiel	353 893	298 809	187 930	1 730 144	1 750 645	- 1,2
Dagebüll	228 513	219 169	172 122	1 314 857	1 322 421	- 0,6
Föhr, Fährhafen	199 292	196 656	143 578	1 085 559	1 033 194	5,1
Helgoland, Insel	141 597	133 788	73 929	652 985	611 692	6,8
Amrum, Insel	93 584	96 088	76 220	505 775	503 375	0,5
List, Sylt	86 456	83 889	50 346	408 683	396 002	3,2
Lübeck	99 084	80 018	38 852	394 125	385 131	2,3
Büsum	66 935	59 775	31 100	249 599	237 153	5,3
Hörnum	48 671	38 136	28 479	205 943	182 760	12,7

<sup>1</sup> Bruttoreumzahl

## 2. Seeverkehr der Häfen Schleswig-Holsteins nach Gütergruppen – von Januar bis September 2018

Nr. der Systematik	Gütergruppe	Januar bis September					
		Empfang			Versand		
		2018	2017	Veränderung in %	2018	2017	Veränderung in %
		1 000 t			1 000 t		
011	Getreide	222,8	145,6	53,0	290,3	285,1	1,8
012	Kartoffeln	-	-		-	-	x
013	Zuckerrüben	-	2,7	- 100,0	-	-	x
014	Anderes frisches Obst und Gemüse	2,0	-		0,0	0,0	- 90,0
015	Forstwirtschaftliche Erzeugnisse	138,4	220,2	- 37,2	12,2	10,5	15,8
016	Lebende Pflanzen und Blumen	0,1	-		-	-	x
017	Andere Erzeugnisse pflanzlichen Ursprungs	5,4	9,2	- 41,1	9,5	7,6	25,5
018	Lebende Tiere	2,1	2,0	7,6	2,1	2,0	6,3
019	Kuh-, Schaf- und Ziegenmilch, roh	-	-	x	-	-	x
01A	Andere Erzeugnisse tierischen Ursprungs	-	-	x	-	-	x
01B	Fische und Fischereierzeugnisse	-	-	x	-	-	x
<b>01</b>	<b>Erzeugnisse der Landwirtschaft und Forstwirtschaft</b>	<b>371,0</b>	<b>379,7</b>	<b>- 2,3</b>	<b>314,0</b>	<b>305,1</b>	<b>2,9</b>
021	Kohle	900,0	641,9	40,2	-	-	x
022	Erdöl	2 411,1	2 788,5	- 13,5	180,5	90,9	98,4
023	Erdgas	-	-	x	-	-	x
<b>02</b>	<b>Kohle; rohes Erdöl und Erdgas</b>	<b>3 311,1</b>	<b>3 430,4</b>	<b>- 3,5</b>	<b>180,5</b>	<b>90,9</b>	<b>98,5</b>
031	Eisenerze	-	-	x	-	-	x
032	NE-Metallerze (ohne Uran- und Thoriumerze)	899,1	732,0	22,8	169,7	16,8	x
033	Chemische und (natürliche) Düngemittelminerale	78,6	107,6	- 26,9	3,1	1,5	100,9
034	Salz und Natriumchlorid; Meerwasser	10,8	-	x	15,7	0,1	x
035	Natursteine, Sand, Kies, Ton, Torf, Steine und Erden	1 351,0	1 465,7	- 7,8	58,0	45,6	27,1
036	Uran- und Thoriumerze	-	-	x	-	-	x
<b>03</b>	<b>Erze, Steine und Erden, sonstige Bergbauerzeugnisse</b>	<b>2 339,5</b>	<b>2 305,3</b>	<b>1,5</b>	<b>246,5</b>	<b>64,1</b>	<b>284,6</b>
041	Fleisch, Fleischerzeugnisse	-	0,0	- 100,0	-	-	x
042	Fisch und Fischerzeugnisse, verarbeitet und haltbar gemacht	-	-	x	-	-	x
043	Obst und Gemüse, verarbeitet und haltbar gemacht	-	-	x	-	-	x
044	Tierische und pflanzliche Öle und Fette	124,2	163,1	- 23,9	3,1	9,5	- 68,0
045	Milch, Milcherzeugnisse und Speiseeis	26,6	26,6	- 0,1	28,6	24,0	19,3
046	Mahl- und Schälmlenerzeugnisse; Stärke und Stärkeerzeugnisse	255,0	202,9	25,7	13,0	23,0	- 43,4
047	Getränke	5,4	5,7	- 5,3	3,7	4,3	- 15,0
048	Sonstige Nahrungsmittel a.n.g. und Tabakerzeugnisse	20,7	21,7	- 4,5	18,0	19,6	- 8,2
049	Sonstige Nahrungsmittel a.n.g. und Tabakerzeug. im Paketdienst	-	-	x	-	-	x
<b>04</b>	<b>Nahrungs- und Genussmittel</b>	<b>431,8</b>	<b>420,0</b>	<b>2,8</b>	<b>66,3</b>	<b>80,4</b>	<b>- 17,5</b>
051	Textilien	0,1	0,1	- 2,6	0,1	0,1	- 5,0
052	Bekleidung und Pelzwaren	-	-	x	-	-	x
053	Leder und Lederwaren	-	-	x	-	-	x
<b>05</b>	<b>Textilien und Bekleidung; Leder und Lederwaren</b>	<b>0,1</b>	<b>0,1</b>	<b>- 13,8</b>	<b>0,1</b>	<b>0,1</b>	<b>- 16,7</b>

## 2. Seeverkehr der Häfen Schleswig-Holsteins nach Gütergruppen – von Januar bis September 2018

Nr. der Systematik	Gütergruppe	Januar bis September					
		Empfang			Versand		
		2018	2017	Veränderung in %	2018	2017	Veränderung in %
		1 000 t			1 000 t		
061	Holz-, Kork- und Flechtwaren (ohne Möbel)	-	7,9	- 100,0	-	3,4	- 100,0
062	Papier, Pappe und Waren daraus	2 079,5	1 864,4	11,5	136,1	134,6	1,1
063	Verlags- und Druckerzeugnisse, bespielte Ton-, Bild- und Datenträger	-	-	x	-	-	x
<b>06</b>	<b>Holzwaren, Papier, Pappe, Druckerzeugnisse</b>	<b>2 079,5</b>	<b>1 872,3</b>	<b>11,1</b>	<b>136,0</b>	<b>138,0</b>	<b>- 1,5</b>
071	Kokereierzeugnisse; Briketts und ähnliche feste Brennstoffe	-	-	x	-	-	x
072	Flüssige Mineralölerzeugnisse	114,4	118,1	- 3,1	374,5	546,9	- 31,5
073	Gasförmige, verflüssigte oder verdichtete Mineralölerzeugnisse	118,7	122,8	- 3,4	0,0	0,0	- 93,8
074	Feste oder wachstartige Mineralölerzeugnisse	8,0	0,3	3 100,0	105,1	96,9	8,5
<b>07</b>	<b>Kokerei- und Mineralölerzeugnisse</b>	<b>241,1</b>	<b>241,2</b>	<b>- 0,0</b>	<b>479,6</b>	<b>643,8</b>	<b>- 25,5</b>
081	Chemische Grundstoffe, mineralisch	208,7	113,4	84,1	617,1	548,7	12,5
082	Chemische Grundstoffe, organisch	1,8	0,0	x	108,4	110,4	- 1,8
083	Stickstoffverbindungen und Düngemittel	285,3	336,5	- 15,2	201,7	219,8	- 8,2
084	Basiskunststoffe und synthetischer Kautschuk in Primärformen	10,8	4,2	155,2	-	4,1	- 100,0
085	Pharmazeutische und parache-mische Erzeugnisse	30,1	75,8	- 60,3	66,0	115,4	- 42,9
086	Gummi- oder Kunststoffwaren	0,1	0,1	- 12,6	0,1	0,1	- 19,0
087	Spalt- und Brutstoffe	0,0	-	x	-	-	x
<b>08</b>	<b>Chemische Erzeugnisse etc.</b>	<b>536,8</b>	<b>529,9</b>	<b>1,3</b>	<b>993,3</b>	<b>998,5</b>	<b>- 0,5</b>
091	Glas und Glaswaren, Porzellan und keramische Erzeugnisse	26,1	24,1	8,2	23,2	24,8	- 6,3
092	Zement, Kalk, gebrannter Gips	56,8	60,9	- 6,6	206,9	362,4	- 42,9
093	Sonstige Baumaterialien und -erzeugnisse	21,6	57,9	- 62,8	4,3	2,0	111,5
<b>09</b>	<b>Sonstige Mineralerzeugnisse</b>	<b>104,5</b>	<b>142,9</b>	<b>- 26,9</b>	<b>234,4</b>	<b>389,2</b>	<b>- 39,8</b>
101	Roheisen und Stahl; Ferrolegierungen und Erzeugnisse (ohne Rohre)	43,3	15,2	184,1	27,9	6,7	315,1
102	NE-Metalle und Halbzeug daraus	9,1	9,0	1,0	-	-	x
103	Rohre und Hohlprofile; Rohrform-, Rohrverschluss	-	-	x	-	-	x
104	Stahl- und Leichtmetallbauerzeugnisse	-	-	x	-	-	x
105	Heizkessel, Waffen und sonstige Metallerzeugnisse	0,2	0,1	172,6	0,2	0,0	295,8
<b>10</b>	<b>Metalle und Metallerzeugnisse</b>	<b>52,6</b>	<b>24,3</b>	<b>116,6</b>	<b>28,1</b>	<b>6,8</b>	<b>x</b>
111	Land- und forstwirtschaftliche Maschinen	0,0	1,3	- 99,8	-	0,2	- 100,0
112	Haushaltsgeräte a.n.g. (Weiße Ware)	-	-	x	-	-	x
113	Büromaschinen, Datenverarbeitungsgeräte und -einrichtungen	-	-	x	-	-	x
114	Geräte der Elektrizitätserzeugung und -verteilung u.Ä.	0,7	4,2	- 82,1	-	3,2	- 100,0

## 2. Seeverkehr der Häfen Schleswig-Holsteins nach Gütergruppen – von Januar bis September 2018

Nr. der Systematik	Gütergruppe	Januar bis September					
		Empfang			Versand		
		2018	2017	Veränderung in %	2018	2017	Veränderung in %
		1 000 t			1 000 t		
115	Elektronische Bauelemente und Übertragungsgeräte	-	-	x	-	-	x
116	Rundfunk- und Fernsehgeräte; Geräte zur Bild- und Tonaufzeichnung	-	-	x	-	-	x
117	Medizin-, Mess-, steuerungs- und regelungstechnische Erzeugnisse	-	-	x	-	-	x
118	Sonstige Maschinen, Werkzeugmaschinen und Teile dafür	1,6	2,2	- 28,1	1,6	3,4	- 52,4
<b>11</b>	<b>Maschinen und Ausrüstungen, Haushaltsgeräte etc.</b>	<b>2,3</b>	<b>7,6</b>	<b>- 69,9</b>	<b>1,6</b>	<b>6,8</b>	<b>- 76,4</b>
121	Erzeugnisse der Automobilindustrie	77,1	78,2	- 1,5	237,5	242,1	- 1,9
122	Sonstige Fahrzeuge	0,1	0,0	858,3	0,1	-	x
<b>12</b>	<b>Fahrzeuge</b>	<b>77,2</b>	<b>78,2</b>	<b>- 1,3</b>	<b>237,5</b>	<b>242,1</b>	<b>- 1,9</b>
131	Möbel	0,2	0,4	- 40,5	0,2	0,2	- 18,4
132	Sonstige Erzeugnisse	-	-	x	-	-	x
<b>13</b>	<b>Möbel, Schmuck, Musikinstrumente</b>	<b>0,2</b>	<b>0,4</b>	<b>- 51,8</b>	<b>0,2</b>	<b>0,2</b>	<b>- 14,5</b>
141	Hausmüll und kommunale Abfälle	-	-	x	0,6	-	x
142	Sonstige Abfälle und Sekundärrohstoffe	7,2	265,7	- 97,3	11,5	136,7	- 91,6
<b>14</b>	<b>Sekundärrohstoffe, Abfälle</b>	<b>7,2</b>	<b>265,7</b>	<b>- 97,3</b>	<b>12,1</b>	<b>136,7</b>	<b>- 91,1</b>
151	Post	-	-	x	-	-	x
152	Pakete, Päckchen	-	-	x	-	-	x
<b>15</b>	<b>Post, Pakete</b>	<b>-</b>	<b>-</b>	<b>x</b>	<b>-</b>	<b>-</b>	<b>x</b>
<b>16</b>	<b>Paletten und anderes Verpackungsmaterial im Einsatz, leer</b>	<b>-</b>	<b>-</b>	<b>x</b>	<b>-</b>	<b>-</b>	<b>x</b>
171	Privates Umzugsgut	0,0	0,2	- 94,6	0,0	0,0	- 56,3
172	Von den Fahrgästen getrennt befördertes Gepäck	-	-	x	-	-	x
174	Ausrüstungen, Gerüste	-	-	x	-	-	x
175	sonstige nichtmarktbestimmte Güter	-	-	x	-	-	x
<b>17</b>	<b>Umzugsgut und sonstige nichtmarktbestimmte Güter</b>	<b>0,0</b>	<b>0,2</b>	<b>- 94,6</b>	<b>0,0</b>	<b>0,0</b>	<b>- 56,3</b>
<b>18</b>	<b>Sammelgut</b>	<b>-</b>	<b>-</b>	<b>x</b>	<b>-</b>	<b>-</b>	<b>x</b>
191	Nicht identifizierbare Güter in Containern oder Wechselbehältern	231,4	443,7	- 47,8	494,7	638,6	- 22,5
192	Sonstige nicht identifizierbare Güter	7 291,1	7 316,0	- 0,3	7 780,8	7 705,8	1,0
<b>19</b>	<b>Gutart unbekannt</b>	<b>7 523,0</b>	<b>7 759,7</b>	<b>- 3,1</b>	<b>8 275,0</b>	<b>8 344,4</b>	<b>- 0,8</b>
							x
	<b>Insgesamt</b>	<b>17 077,3</b>	<b>17 458,0</b>	<b>- 2,2</b>	<b>11 205,9</b>	<b>11 447,3</b>	<b>- 2,1</b>

### 3. Seeverkehr der Häfen Schleswig-Holsteins nach Verkehrsbereichen von Januar bis September 2018

Verkehrsbereich	Januar bis September					
	Empfang			Versand		
	2018	2017	Veränderung in %	2018	2017	Veränderung in %
	1 000 t			1 000 t		
Bundesrepublik Deutschland	430,5	374,9	14,8	477,3	538,3	- 11,3
Übriges Europa	15 498,1	16 248,4	- 4,6	10 517,1	10 644,2	- 1,2
davon						
Ostseegebiete (einschließlich Kattegat)	10 767,0	11 415,9	- 5,7	8 403,2	8 819,1	- 4,7
Nordeuropa (Nordsee, Eismeer), Grönland	2 429,2	1 670,3	45,4	786,0	245,9	219,6
Großbritannien und Irland	1 503,5	1 893,2	- 20,6	567,5	695,1	- 18,4
Westeuropa am Kanal	591,3	902,9	- 34,5	607,3	697,0	- 12,9
Süd- und Westeuropa am Atlantik	34,8	285,3	- 87,8	127,2	135,9	- 6,4
Südeuropa am Mittelmeer	69,4	80,7	- 14,0	14,9	49,5	- 69,8
Südosteuropa am Mittelmeer und am Schwarzen Meer	103,0	-	x	11,0	1,5	612,5
Europäisches Binnenland	-	-	x	-	-	x
Europa zusammen	15 928,6	16 623,3	- 4,2	10 994,4	11 182,5	- 1,7
Nordafrika am Mittelmeer	24,9	56,3	- 55,8	-	33,7	- 100,0
Nordafrika am Atlantik	-	80,0	- 100,0	-	3,9	- 100,0
Westafrika	-	6,2	- 100,0	-	-	x
Südliches Afrika	-	-	x	15,0	26,6	- 43,6
Ostafrika	-	-	x	-	-	x
Afrika am Golf v. Aden und am Roten Meer	30,0	-	x	-	-	x
Afrika zusammen	54,9	142,6	- 61,5	15,0	64,2	- 76,6
Nordamerika am Atlantik	86,8	95,6	- 9,2	34,3	76,2	- 55,0
Golf von Mexiko und Karibisches Meer	171,0	143,9	18,8	-	-	x
Südamerika am Atlantik	201,3	188,5	6,8	58,6	-	x
Nordamerika am Pazifik	-	-		15,0	-	x
Mittelamerika am Pazifik	76,8	8,7	x	-	-	x
Südamerika am Pazifik	451,4	255,4	76,7	-	-	x
Amerikanisches Binnenland	-	-	x	-	-	x
Amerika zusammen	987,3	692,1	42,6	107,9	76,2	41,5
Nahost am Mittelmeer	-	-	x	-	-	x
Arabien und Persischer Golf	-	-	x	88,6	124,4	- 28,7
Mittelost	-	-	x	-	-	x
Fernost	-	-	x	-	-	x
Asien zusammen	-	-	x	88,6	124,4	- 28,7
Australien und Ozeanien	106,4	-	x	-	-	x
Nicht ermittelte Länder, Polargebiete	-	-	x	-	-	x
<b>Insgesamt</b>	<b>17 077,3</b>	<b>17 458,0</b>	<b>- 2,2</b>	<b>11 205,9</b>	<b>11 447,3</b>	<b>- 2,1</b>

#### 4. Seegüterumschlag in den Häfen Schleswig-Holsteins von Januar bis September 2018

Hafen	Januar bis September					
	Empfang			Versand		
	2018	2017	Veränderung in %	2018	2017	Veränderung in %
	1 000 t			1 000 t		
Flensburg	217,2	171,3	26,8	2,7	-	x
Amrum, Insel	13,3	14,9	- 10,7	3,5	3,2	7,8
Dagebüll	33,6	32,7	2,6	77,8	99,9	- 22,1
Föhr, Fährhafen	65,5	55,5	18,2	32,8	27,4	19,7
Husum	208,4	214,6	- 2,9	8,0	25,9	- 69,2
List, Sylt	49,7	44,6	11,6	17,3	19,6	- 11,5
Nordstrand, Insel	3,2	8,5	- 62,8	6,0	1,0	x
Pellworm , Insel	11,6	3,6	219,8	3,2	0,4	x
Wyk, Föhr	14,4	42,6	- 66,1	-	0,8	- 100,0
Steenodde, Amrum	-	-	x	0,7	-	x
Wittdün, Amrum	-	-	x	-	0,3	- 100,0
Gröde, Halligen	1,4	1,3	10,6	22,8	1,9	x
Schlüttsiel	0,1	0,1	- 31,7	0,8	1,4	- 46,2
Brunsbüttel	4 962,2	5 260,8	- 5,7	1 815,3	2 056,7	- 11,7
Büsum	108,9	68,0	60,2	6,2	-	x
Glückstadt	29,6	40,1	- 26,1	7,6	15,1	- 49,7
Helgoland, Insel	26,9	52,2	- 48,4	3,5	3,7	- 5,4
Wedel-Schulau	33,0	-	x	-	-	-
Kiel	2 311,0	2 499,5	- 7,5	1 258,1	1 368,1	- 8,0
Eckernförde	-	1,1	- 100,0	-	-	-
Rendsburg	237,3	240,4	- 1,3	6,4	1,2	x
Burgstaaken, Fehmarn	12,7	5,9	116,8	40,0	32,0	24,8
Heiligenhafen	10,7	6,4	67,6	47,8	51,7	- 7,5
Neustadt, Holstein	16,1	27,5	- 41,3	5,0	-	x
Puttgarden, Fehmarn	1 721,4	1 718,5	0,2	2 448,3	2 446,1	0,1
Lübeck	6 989,0	6 948,1	0,6	5 391,6	5 290,9	1,9
<b>Insgesamt</b>	<b>17 077,2</b>	<b>17 458,0</b>	<b>- 2,2</b>	<b>11 205,3</b>	<b>11 447,3</b>	<b>- 2,1</b>



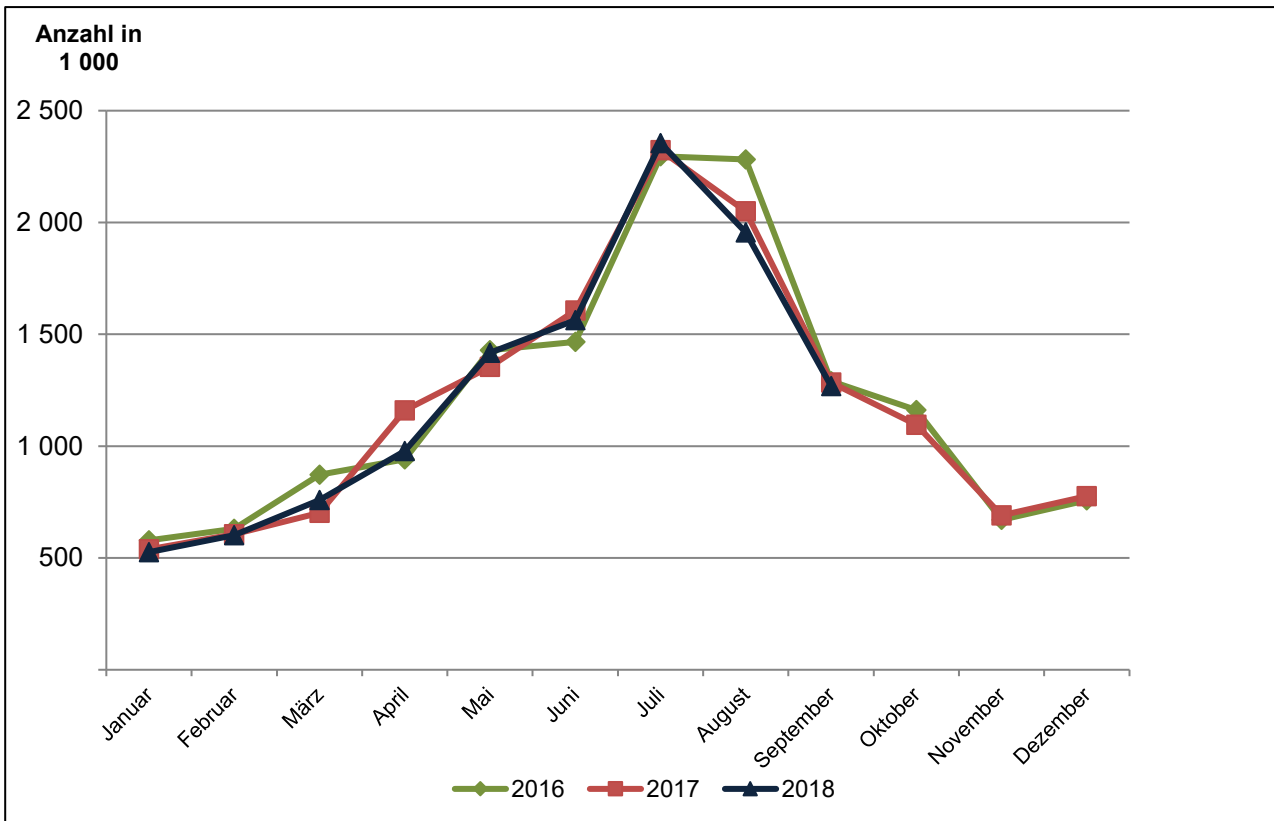
## 5. Fahrgäste in den Häfen Schleswig-Holsteins von Januar bis September 2018

Hafen	Januar bis September					
	Ausgestiegene Fahrgäste			Eingestiegene Fahrgäste		
	2018	2017	Veränderung in %	2018	2017	Veränderung in %
	Anzahl in 1 000			Anzahl in 1 000		
Flensburg	-	0,8	- 100,0	-	0,8	- 100,0
Glücksburg	7,2	6,8	6,2	7,2	6,8	6,2
Amrum, Insel	258,5	251,0	3,0	247,3	252,4	- 2,0
Dagebüll	646,9	635,4	1,8	667,9	687,0	- 2,8
Föhr, Fährhafen	547,4	520,5	5,2	538,2	512,7	5,0
Hörnum	103,3	91,4	13,0	102,7	91,3	12,4
List, Sylt	207,5	203,2	2,1	201,2	192,9	4,3
Nordstrand, Insel	60,3	79,1	- 23,7	60,3	77,9	- 22,6
Pellworm , Insel	60,3	77,9	- 22,6	60,3	79,1	- 23,7
Wyk, Föhr	8,6	16,1	- 46,5	8,6	16,0	- 46,1
Wittdün, Amrum	1,0	-	x	1,1	-	x
Gröde, Halligen	43,3	40,8	6,2	44,4	42,6	4,4
Schlüttsiel	33,0	33,5	- 1,5	31,9	32,9	- 2,9
Büsum	124,2	118,2	5,1	125,4	119,0	5,4
Helgoland, Insel	328,3	307,4	6,8	324,6	304,3	6,7
Wedel	1,9	1,8	5,3	1,7	1,8	- 3,4
Kiel	887,9	883,2	0,5	842,2	867,4	- 2,9
Eckernförde	2,2	2,3	- 5,4	2,2	2,3	- 5,4
Laboe	1,3	-	x	1,3	-	x
Puttgarden, Fehmarn	2 162,4	2 302,8	- 6,1	2 277,4	2 376,0	- 4,2
Lübeck	193,6	187,2	3,4	200,5	197,9	1,3
<b>Insgesamt</b>	<b>5 679,2</b>	<b>5 761,0</b>	<b>- 1,4</b>	<b>5 746,7</b>	<b>5 863,0</b>	<b>- 2,0</b>

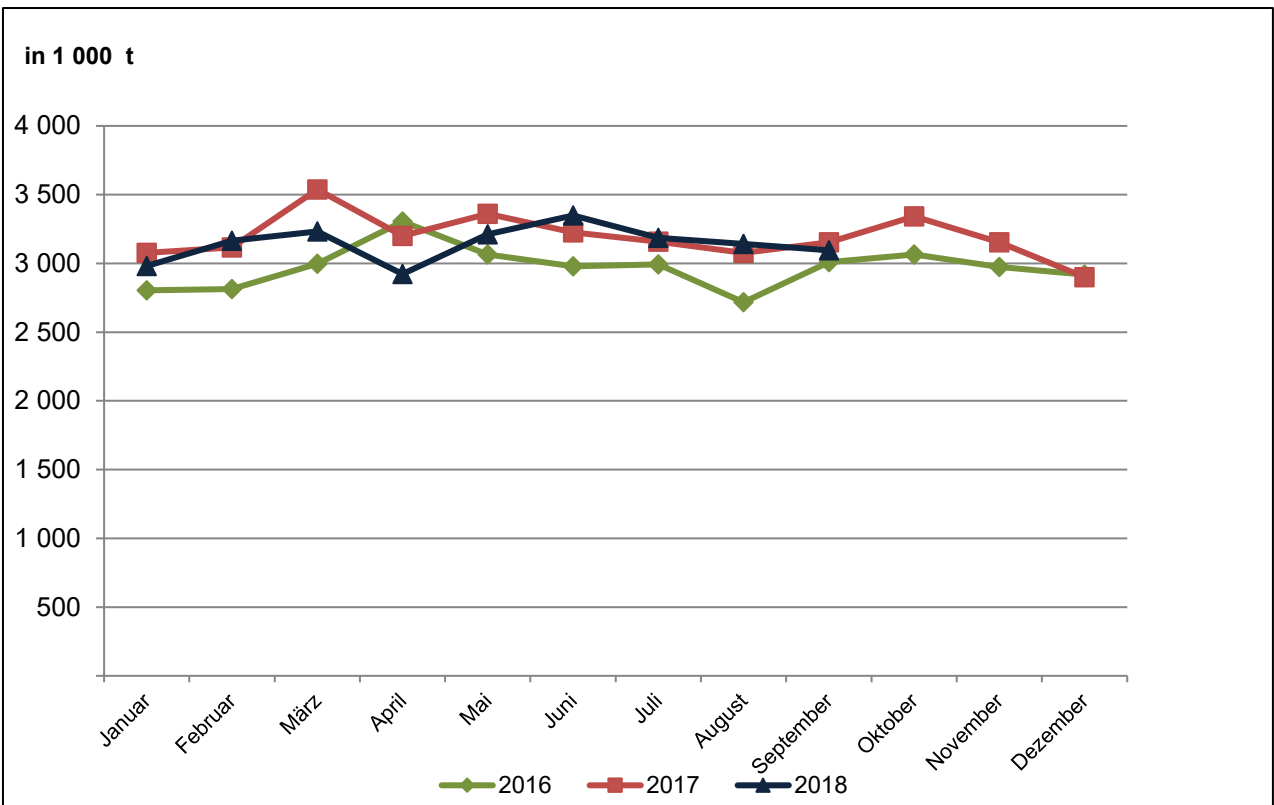
**6. Entwicklung des Seegüterverkehrs in den Häfen Schleswig-Holsteins seit 1980**  
**Beförderte Gütermenge in 1 000 Tonnen**

Jahr	Beförderte Gütermenge insgesamt			d a v o n					
				Verkehr mit anderen deutschen Häfen			Verkehr mit dem Ausland		
	insgesamt	Empfang	Versand	insgesamt	Empfang	Versand	insgesamt	Empfang	Versand
1980	20 173	14 324	5 849	1 443	869	574	18 730	13 455	5 275
1981	20 685	13 979	6 706	1 535	1 083	452	19 150	12 896	6 254
1982	20 049	13 606	6 443	1 800	1 082	718	18 249	12 524	5 725
1983	21 138	13 980	7 158	1 518	835	683	19 620	13 145	6 475
1984	22 216	14 329	7 887	1 507	895	612	20 709	13 434	7 275
1985	23 795	15 024	8 771	1 348	808	540	22 447	14 216	8 231
1986	24 575	15 761	8 814	1 557	918	639	23 018	14 843	8 175
1987	25 589	15 847	9 742	1 359	881	478	24 230	14 966	9 264
1988	27 703	17 282	10 421	1 825	1 272	553	25 878	16 010	9 868
1989	28 722	17 782	10 940	1 400	1 026	374	27 322	16 756	10 566
1990	30 558	19 659	10 899	1 715	936	779	28 843	18 723	10 120
1991	30 385	20 115	10 270	1 839	1 037	802	28 546	19 078	9 468
1992	30 980	20 050	10 930	1 802	1 066	736	29 178	18 984	10 194
1993	32 368	21 158	11 210	1 616	857	759	30 752	20 301	10 451
1994	34 109	22 195	11 914	1 338	812	526	32 771	21 383	11 388
1995	35 626	22 719	12 907	1 709	1 033	676	33 917	21 686	12 231
1996	38 297	23 759	14 538	1 679	1 066	613	36 618	22 693	13 925
1997	36 501	22 803	13 698	1 726	1 019	707	34 775	21 784	12 991
1998	34 783	21 722	13 061	2 202	1 388	814	32 581	20 334	12 247
1999	34 170	21 811	12 359	2 109	1 350	759	32 061	20 461	11 600
2000	35 474	22 257	13 217	2 327	1 349	978	33 147	20 908	12 239
2001	34 823	21 640	13 183	2 515	1 537	978	32 308	20 103	12 205
2002	34 465	21 278	13 187	2 638	1 578	1 060	31 827	19 700	12 127
2003	34 391	21 114	13 277	2 876	1 969	907	31 515	19 145	12 370
2004	35 580	21 995	13 585	2 610	1 785	825	32 970	20 210	12 760
2005	35 021	20 478	14 543	2 296	1 375	921	32 725	19 103	13 622
2006	37 197	21 535	15 661	1 446	692	754	35 751	20 844	14 907
2007	41 718	25 022	16 695	1 460	697	763	40 257	24 325	15 932
2008	40 064	24 252	15 812	1 455	778	676	38 609	23 473	15 136
2009	33 928	20 674	13 254	1 245	693	551	32 684	19 981	12 703
2010	35 786	21 667	14 120	1 360	728	632	34 427	20 939	13 488
2011	36 614	21 784	14 830	1 400	592	808	35 214	21 192	14 022
2012	36 563	21 505	15 059	2 083	992	1 092	34 480	20 513	13 967
2013	35 856	20 994	14 862	1 505	686	819	34 351	20 308	14 042
2014	36 393	21 586	14 807	1 414	606	808	34 979	20 979	14 000
2015	34 963	21 019	13 944	1 252	725	527	33 711	20 294	13 417
2016	35 642	21 457	14 185	1 062	421	642	34 579	21 037	13 543
2017	38 302	23 318	14 984	1 180	503	677	37 122	22 815	14 307

**Grafik: Personenverkehr in den Häfen Schleswig-Holsteins - Insgesamt**



**Grafik: Güterumschlag<sup>1</sup> in den Häfen Schleswig-Holsteins - Insgesamt**



<sup>1</sup> September 2017: Aktualisiertes Ergebnis nach Korrektur im Januar 2019