

STATISTISCHE BERICHTE
Kennziffer: E II 1/E III 1 - m 9/20 SH

Das Baugewerbe in Schleswig-Holstein September 2020

Herausgegeben am: 15. Dezember 2020



Impressum

Statistische Berichte

Herausgeber:

Statistisches Amt für Hamburg und Schleswig-Holstein

– Anstalt des öffentlichen Rechts –

Steckelhörn 12
20457 Hamburg

Auskunft zu dieser Veröffentlichung:

Verena Hein

Telefon: 0431 6895-9143

E-Mail: bau@statistik-nord.de

Auskunftsdienst:

E-Mail: info@statistik-nord.de

Auskünfte: 040 42831-1766

Internet: www.statistik-nord.de

© Statistisches Amt für Hamburg und Schleswig-Holstein, Hamburg 2020
Auszugsweise Vervielfältigung und Verbreitung mit Quellenangabe gestattet.

Sofern in den Produkten auf das Vorhandensein von Copyrightrechten Dritter hingewiesen wird, sind die in deren Produkten ausgewiesenen Copyrightbestimmungen zu wahren. Alle übrigen Rechte bleiben vorbehalten.

Zeichenerklärung:

0	weniger als die Hälfte von 1 in der letzten besetzten Stelle, jedoch mehr als nichts
–	nichts vorhanden (genau Null)
...	Angabe fällt später an
·	Zahlenwert unbekannt oder geheim zu halten
x	Tabellenfach gesperrt, weil Aussage nicht sinnvoll
p	vorläufiges Ergebnis
r	berichtigtes Ergebnis
s	geschätztes Ergebnis
a. n. g.	anderweitig nicht genannt
u. dgl.	und dergleichen
()	Zahlenwert mit eingeschränkter Aussagefähigkeit
/	Zahlenwert nicht sicher genug

Abweichungen in den Summen sind auf Runden der Zahlen zurückzuführen.

Hinweise	4
Tabellenteil	
1. Bauhauptgewerbe	5
1.1 Betriebe, Beschäftigung, Entgelte, Umsatz und Auftragseingang im Bauhauptgewerbe in Schleswig-Holstein 2016 bis 2020	5
1.2 Betriebe, Beschäftigung, Entgelte, Umsatz und Auftragseingang im Bauhauptgewerbe in Schleswig-Holstein im September 2020 nach Wirtschaftszweigen	6
1.3 Betriebe, Beschäftigung, Umsatz und Auftragseingang im Bauhauptgewerbe in Schleswig-Holstein im September 2020 nach Bauarten und Auftraggebern	7
1.4 Betriebe, Beschäftigung, Entgelte, Umsatz und Auftragseingang im Bauhauptgewerbe in Schleswig-Holstein im September 2020 nach Kreisen	8
1.5 Auftragsbestand im Bauhauptgewerbe in Schleswig-Holstein vom 1. Quartal 2018 bis 3. Quartal 2020 nach Bauarten und Auftraggebern	9
1.6 Messzahlen und Veränderungsdaten für Beschäftigte und Umsatz im Bauhauptgewerbe in Schleswig-Holstein 2018 bis 2020	10
2. Ausbaugewerbe	11
2.1 Betriebe, Beschäftigung, Entgelte und Umsatz im Ausbaugewerbe in Schleswig-Holstein 2016 bis 2020	11
2.2 Betriebe, Beschäftigung, Entgelte und Umsatz im Ausbaugewerbe in Schleswig-Holstein im 3. Quartal 2020 nach Wirtschaftszweigen	12
2.3 Betriebe, Beschäftigung, Entgelte und Umsatz im Ausbaugewerbe in Schleswig-Holstein im 3. Quartal 2020 nach Kreisen	13
2.4 Messzahlen und Veränderungsdaten für Beschäftigte und Umsatz im Ausbaugewerbe in Schleswig-Holstein 2016 bis 3. Quartal 2020	14
Grafiken	
1. Baugewerblicher Umsatz und Auftragseingänge im Bauhauptgewerbe in Schleswig-Holstein 2018 bis 2020	6
2. Veränderungsrate der Messzahlen für Beschäftigte und Umsatz gegenüber dem Vorjahreswert im Bauhauptgewerbe in Schleswig-Holstein 2016 bis 2020	9
3. Ausbaugewerblicher Umsatz im Ausbaugewerbe in Schleswig-Holstein 2016 bis 2020	11
4. Veränderungsrate der Messzahlen für Beschäftigte und Umsatz gegenüber dem Vorjahreswert im Ausbaugewerbe in Schleswig-Holstein 2016 bis 2020	14

Hinweise

Rechtsgrundlagen: Gesetz über die Statistik im Produzierenden Gewerbe (ProdGewStatG) in der Fassung der Bekanntmachung vom 21. März 2002 (BGBl. I S. 1181) geändert durch Artikel 271 des Gesetzes vom 31. August 2015 (BGBl. I S.1474), in Verbindung mit dem Bundesstatistikgesetz (BStatG) vom 20. Oktober 2016 (BGBl. I S. 2394), zuletzt geändert durch Artikel 10 Absatz 5 des Gesetzes vom 30. Oktober 2017 (BGBl. I S. 3618).

Erhebungsbereich: Die Abgrenzung und Gliederung des Baugewerbes erfolgt aktuell nach der Klassifikation der Wirtschaftszweige, Ausgabe 2008 (WZ2008). Die Erhebungen werden getrennt durchgeführt für Unternehmen in den Bereichen "Vorbereitende Baustellenarbeiten, Hoch- und Tiefbau" (Bauhauptgewerbe) sowie für Unternehmen in den Bereichen "Bauinstallation und sonstiges Ausbaugewerbe" (Ausbaugewerbe).

Erhebungseinheit: Zum Monatsbericht im Bauhauptgewerbe melden alle Betriebe des Bauhauptgewerbes von Unternehmen mit 20 und mehr tätigen Personen (ggf. inklusive ihrer Anteile an Arbeitsgemeinschaften), soweit sich ihre Tätigkeit auf inländische Baustellen bezieht. Die vierteljährliche Erhebung im Ausbaugewerbe erfasst alle Betriebe des Ausbaugewerbes von Unternehmen mit ebenfalls 20 Personen bis einschließlich zum Berichtsjahr 2017 und ab Berichtsjahr 2018 mit 23 und mehr tätigen Personen. Aufgrund der Anhebung der Berichtskreisuntergrenze sind die Ergebnisse ab 2018 nur eingeschränkt mit den Vorjahreswerten vergleichbar. Maßgebend dafür ist jeweils die Beschäftigtenzahl Ende Juni des vorausgegangenen Berichtsjahres. Erfasst und nachgewiesen werden örtliche Einheiten (in der Regel nicht Baustellen) mit wirtschaftlichem Schwerpunkt im Baugewerbe.

Ergänzende Ergebnisse aus dem Mixmodell: Das Baugewerbe ist geprägt durch eine Vielzahl von kleinen Betrieben, die in der Summe eine wichtige Rolle für die Darstellung der konjunkturellen Entwicklung spielen. Deshalb werden die Daten der Monatserhebung im Bauhauptgewerbe sowie der Vierteljahreserhebung im Ausbaugewerbe, die lediglich Betriebe von Unternehmen mit 20 bzw. 23 und mehr tätigen Personen erfassen, zusätzlich auch um Verwaltungsdaten für die Betriebe von Unternehmen mit weniger als 20 bzw. 23 tätigen Personen ergänzt. Die Verwaltungsdaten umfassen Umsatzdaten der Finanzverwaltung und Beschäftigtendaten der Bundesagentur für Arbeit. Das Ergebnis für dieses so genannte Mixmodell entspricht praktisch einer Totalzählung. Das Mixmodell zielt darauf ab, die Darstellung der konjunkturellen Entwicklung im Bauhaupt- und im Ausbaugewerbe zu vervollständigen und damit die Aussagefähigkeit, der Ergebnisse aus den Primärerhebungen zu verbessern. Aufgrund methodischer Besonderheiten ist mit dem Mixmodell nur die Darstellung von Messziffern und Veränderungsraten, nicht jedoch von absoluten Größen möglich.

Tätige Personen: Tätige Inhaber/-innen und tätige Mitinhaber/-innen, unbezahlt mithelfende Familienangehörige und alle in einem arbeitsrechtlichen Verhältnis zum Unternehmen stehende Personen. Nachgewiesen wird der Stand am Monats- bzw. Quartalsende, bei größeren Zeiträumen der jeweilige Durchschnitt für die betreffenden Monate bzw. Quartale.

Entgelte: Summe der lohnsteuerpflichtigen Bruttobezüge (Bar- und Sachbezüge) ohne Arbeitgeberanteile zur Kranken-, Pflege-, Renten- und Arbeitslosenversicherung, ohne Beiträge zu den Sozialkassen des Baugewerbes, ohne Winterbau-Umlage und ohne Aufwendungen für die betriebliche Alters-, Invaliditäts- und Hinterbliebenenversorgung sowie ohne gezahltes Vorruhestandsgeld.

Geleistete Arbeitsstunden: Alle auf Baustellen, Bauhöfen und in Werkstätten im Bundesgebiet tatsächlich geleisteten Arbeitsstunden, gleichgültig ob sie von Lohn- oder Gehaltsempfängern oder von Auszubildenden erbracht wurden. Nicht einbezogen sind die für Bürotätigkeit geleisteten Arbeitsstunden.

Umsatz (ohne Umsatzsteuer): Die dem Finanzamt für die Umsatzsteuer zu meldenden steuerbaren (steuerpflichtigen und steuerfreien) Beträge für die im Bundesgebiet getätigten Leistungen, einschließlich Umsatz aus Nachunternehmertätigkeit und der Vergabe von Teilleistungen an Nachunternehmer. Hierzu zählen auch Anzahlungen für Teilleistungen oder Vorauszahlungen vor Ausführung der entsprechenden Lieferungen oder Leistungen, die gem. § 13 UStG zu versteuern sind. Neben dem baugewerblichen Umsatz enthält der Gesamtumsatz sonstige Umsätze (vorwiegend aus Handelsware, aus sonstigen eigenen Erzeugnissen (Baustoffen, Betonwaren u. Ä.), Umsätze aus Lohnarbeiten für Dritte, Dienstleistungen, Vermietung und Verpachtung).

Auftragseingang: Als Auftragseingang gilt die Summe aller im Berichtszeitraum eingegangenen und vom Betrieb fest akzeptierten Bauaufträge im Inland (ohne Umsatzsteuer). Anzugeben sind nur Auftragseingänge, die vom Betrieb selbst ausgeführt werden ohne die an Nachunternehmer zu vergebenden Teile von Bauaufträgen.

Auftragsbestand: Zum Auftragsbestand rechnet der Wert (ohne Umsatzsteuer) aller fest angenommenen, aber noch nicht ausgeführten Bauaufträge bzw. Auftragsteile im Inland am Ende des Berichtsvierteljahres, ohne an Nachunternehmer vergebene Aufträge. Bei der Ermittlung des Auftragsbestandes ist vom Wert bereits im Bau befindlicher Projekte der Teil abzusetzen, der produktionstechnisch schon fertiggestellt ist.

Wirtschaftsbau: Unter Wirtschaftsbau werden Hoch- und Tiefbaumaßnahmen im Nichtwohnungsbau, die nicht der öffentlichen Hand zuzurechnen sind, zusammengefasst (frühere Bezeichnung: Gewerblicher und industrieller Bau).

1.1 Betriebe, Beschäftigung, Entgelte, Umsatz und Auftragseingang im Bauhauptgewerbe¹ in Schleswig-Holstein 2016 bis 2020

(Betriebe von Unternehmen mit 20 und mehr tätigen Personen)

Jahr ---- Monat	Betriebe ²	Tätige Personen im Bauhaupt- gewerbe ²	Geleistete Arbeits- stunden	Entgelte	Bau- gewerbl. Umsatz ³	Auftrags- eingang ³	
	Anzahl		1 000 Std	1 000 Euro			
2016	292	12 979	15 674	458 003	1 996 483	1 728 946	
2017	290	13 088	15 506	472 213	2 086 733	1 905 953	
2018	308	13 934	16 495	520 928	2 362 306	1 955 848	
2019	360	15 875	18 913	606 021	2 816 911	2 188 594	
2018	Januar	312	13 648	1 026	37 682	97 959	140 119
	Februar	311	13 623	931	31 663	114 757	176 330
	März	310	13 691	1 179	36 023	131 455	176 241
	April	309	13 779	1 472	42 503	162 648	146 063
	Mai	308	13 837	1 496	46 385	199 809	160 552
	Juni	308	13 929	1 561	44 571	220 536	201 836
	Juli	307	13 891	1 535	45 698	230 672	169 132
	August	307	14 196	1 564	46 994	241 234	179 396
	September	307	14 171	1 503	43 438	209 099	172 543
	Oktober	307	14 184	1 549	46 443	234 953	166 992
	November	307	14 167	1 588	55 800	249 410	151 836
	Dezember	307	14 094	1 091	43 727	269 773	114 807
2019	Januar	366	15 785	1 163	43 829	120 975	144 511
	Februar	364	15 755	1 442	42 967	152 330	161 685
	März	362	15 809	1 532	44 273	210 228	218 456
	April	360	15 844	1 676	52 357	217 522	217 610
	Mai	359	15 791	1 716	52 353	235 490	198 110
	Juni	359	15 865	1 620	52 251	301 963	200 012
	Juli	359	15 866	1 749	53 654	259 975	220 559
	August	359	16 018	1 707	51 246	247 780	162 060
	September	359	16 035	1 722	50 423	270 250	166 830
	Oktober	358	15 993	1 665	52 329	245 967	160 121
	November	358	15 939	1 665	61 080	272 620	163 589
	Dezember	358	15 803	1 254	49 258	281 810	175 051
2020	Januar	399	16 996	1 392	49 585	136 135	190 647
	Februar	396	16 971	1 452	45 831	188 682	183 141
	März	395	17 035	1 686	49 541	224 009	169 770
	April	395	17 131	1 813	55 988	230 172	196 980
	Mai	395	17 066	1 688	54 106	248 411	212 956
	Juni	395	17 097	1 861	56 766	262 078	227 853
	Juli	395	17 178	1 808	59 120	257 360	207 209
	August	395	17 408	1 761	56 142	257 932	202 976
	September	391	17 327	1 941	57 385	285 866	191 464

¹ Vorbereitende Baustellenarbeiten, Hoch- und Tiefbau

² Jahreswerte = Monatsdurchschnitt

³ ohne Umsatzsteuer

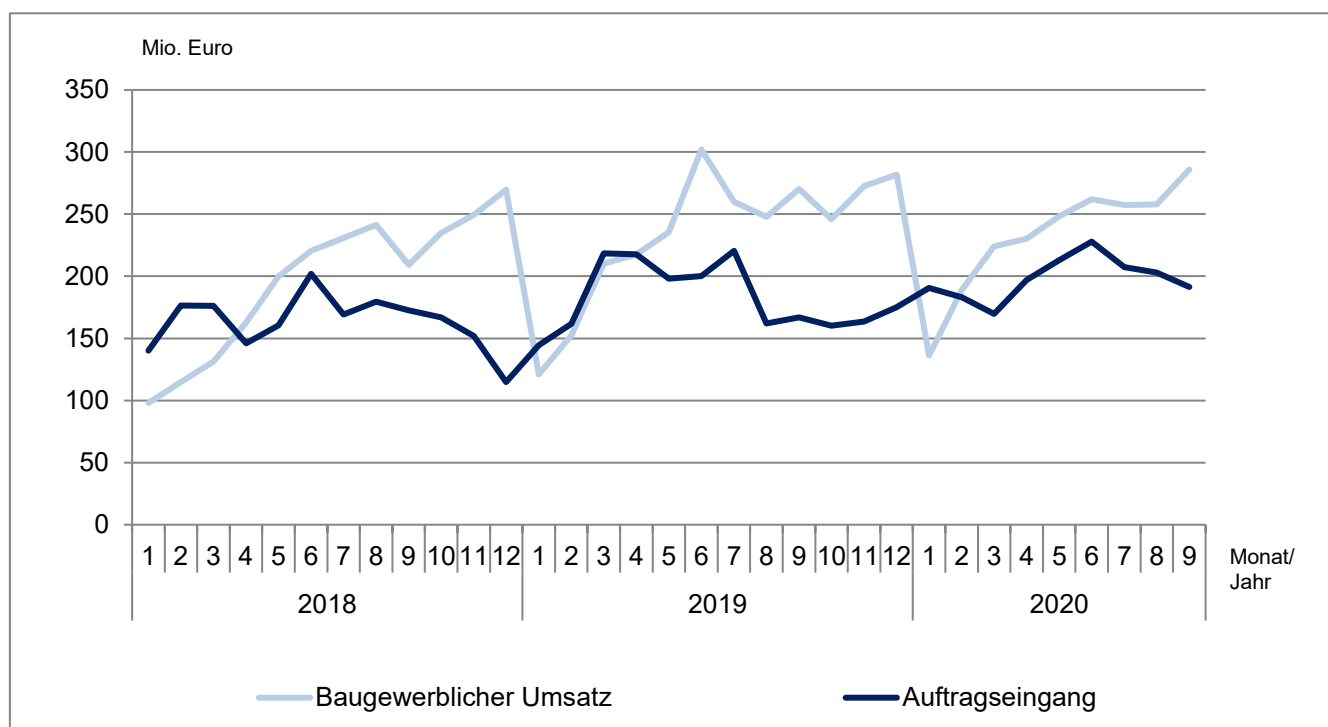
**1.2 Betriebe, Beschäftigung, Entgelte, Umsatz und Auftragseingang im Bauhauptgewerbe¹
in Schleswig-Holstein im September 2020 nach Wirtschaftszweigen**
(Betriebe von Unternehmen mit 20 und mehr tätigen Personen)

WZ-Nr.	Wirtschaftszweig	Betriebe	Tätige Personen im Bauhauptgewerbe	Geleistete Arbeitsstunden	Entgelte	Baugewerbl. Umsatz ²	Auftragseingang ²
		Anzahl		1 000 Std		1 000 Euro	
41.2	Bau von Gebäuden	136	5 515	545	18 087	113 844	63 387
42.1	Bau von Straßen und Bahnverkehrsstrecken	41	2 786	359	9 948	51 377	34 033
42.11	Bau von Straßen	35	2 431	315	8 561	46 474	31 437
43.9	Sonstige spezialisierte Bautätigkeiten	143	5 713	635	18 817	71 809	62 023
43.91	Dachdeckerei und Zimmerei	72	2 394	281	7 288	31 087	26 486
43.99	Sonstige spezialisierte Bautätigkeiten a. n. g.	71	3 319	354	11 529	40 722	35 538
Vorbereitende Baustellenarbeiten, Hoch- und Tiefbau zusammen		391	17 327	1 941	57 385	285 866	191 464

¹ Vorbereitende Baustellenarbeiten, Hoch- und Tiefbau

² ohne Umsatzsteuer

**Baugewerblicher Umsatz und Auftragseingang im Bauhauptgewerbe
in Schleswig-Holstein 2018 bis 2020**
(Betriebe von Unternehmen mit 20 und mehr tätigen Personen)



**1.3 Betriebe, Beschäftigung, Umsatz und Auftragseingang im Bauhauptgewerbe¹
in Schleswig-Holstein im September 2020 nach Bauarten und Auftraggebern**
(Betriebe von Unternehmen mit 20 und mehr tätigen Personen)

Merkmal	September 2020	zum Vergleich				Januar - September ²		
		September 2019	August 2020	Veränderung zum ... in %		2020	2019	Veränderung in %
				September 2019	August 2020			
Betriebe	391	359	395	8,9	- 1,0	395	361	9,5
Tätige Personen im Bauhauptgewerbe	17 327	16 035	17 408	8,1	- 0,5	17 134	15 863	8,0
Entgelte (1 000 Euro)	57 385	50 423	56 142	13,8	2,2	484 463	443 354	9,3
Geleistete Arbeitsstunden (1 000 Std)	1 941	1 722	1 761	12,7	10,2	15 403	14 328	7,5
Hochbau insgesamt	1 001	929	926	7,8	8,1	8 186	7 825	4,6
Tiefbau insgesamt	940	794	835	18,4	12,5	7 216	6 503	11,0
Wohnungsbau	669	601	635	11,5	5,4	5 534	5 000	10,7
Wirtschaftsbau	560	529	505	5,8	10,7	4 585	4 384	4,6
Hochbau	244	255	208	- 4,4	17,1	1 967	2 143	- 8,2
Tiefbau	316	274	297	15,4	6,2	2 618	2 242	16,8
öffentlicher und Straßenbau	712	593	621	20,0	14,7	5 284	4 944	6,9
Hochbau	88	73	83	20,6	6,6	686	683	0,4
Straßenbau	262	219	250	19,4	4,8	2 010	1 778	13,0
sonstiger Tiefbau	362	301	289	20,3	25,5	2 588	2 483	4,2
Baugewerblicher Umsatz³ (1 000 Euro)	285 866	270 250	257 932	5,8	10,8	2 090 647	2 016 513	3,7
Hochbau insgesamt	163 426	146 131	138 609	11,8	17,9	1 184 316	1 226 624	- 3,4
Tiefbau insgesamt	122 441	124 119	119 323	- 1,4	2,6	906 331	789 890	14,7
Wohnungsbau	99 929	104 992	95 824	- 4,8	4,3	800 233	840 099	- 4,7
Wirtschaftsbau	91 431	69 666	73 163	31,2	25,0	624 595	547 288	14,1
Hochbau	51 300	30 081	32 381	70,5	58,4	290 791	300 760	- 3,3
Tiefbau	40 131	39 584	40 782	1,4	- 1,6	333 804	246 528	35,4
öffentlicher und Straßenbau	94 506	95 592	88 945	- 1,1	6,3	665 818	629 126	5,8
Hochbau	12 197	11 057	10 404	10,3	17,2	93 292	85 764	8,8
Straßenbau	35 896	38 632	36 771	- 7,1	- 2,4	241 507	230 352	4,8
sonstiger Tiefbau	46 414	45 903	41 770	1,1	11,1	331 020	313 009	5,8
Auftragseingang³ (1 000 Euro)	191 464	166 830	202 976	14,8	- 5,7	1 782 997	1 689 833	5,5
Hochbau insgesamt	105 763	92 105	112 090	14,8	- 5,6	941 158	909 301	3,5
Tiefbau insgesamt	85 701	74 724	90 886	14,7	- 5,7	841 838	780 532	7,9
Wohnungsbau	64 127	46 981	57 305	36,5	11,9	560 842	501 648	11,8
Wirtschaftsbau	53 704	63 897	63 463	- 16,0	- 15,4	560 016	541 226	3,5
Hochbau	31 102	37 249	35 414	- 16,5	- 12,2	288 812	313 998	- 8,0
Tiefbau	22 602	26 648	28 049	- 15,2	- 19,4	271 204	227 228	19,4
öffentlicher und Straßenbau	73 633	55 952	82 207	31,6	- 10,4	662 139	646 959	2,3
Hochbau	10 533	7 876	19 370	33,7	- 45,6	91 505	93 655	- 2,3
Straßenbau	25 947	19 774	26 568	31,2	- 2,3	238 923	258 266	- 7,5
sonstiger Tiefbau	37 153	28 303	36 269	31,3	2,4	331 711	295 038	12,4

¹ Vorbereitende Baustellenarbeiten, Hoch- und Tiefbau

² bei Betrieben und tät. Personen = Durchschnitt der Monate

³ ohne Umsatzsteuer

1.4 Betriebe, Beschäftigung, Entgelte, Umsatz und Auftragseingang im Bauhauptgewerbe¹
in Schleswig-Holstein September 2020 nach Kreisen
(Betriebe von Unternehmen mit 20 und mehr tätigen Personen)

KREISFREIE STADT ----- Kreis	Betriebe	Tätige Personen im Bauhaupt- gewerbe	Geleistete Arbeits- stunden	Entgelte	Bau- gewerbl. Umsatz ²	Auftrags- eingang ²
	Anzahl		1 000 Std	1 000 Euro		
FLENSBURG	8	314	33	900	3 327	2 236
KIEL	16	686	72	2 181	25 532	5 532
LÜBECK	26	1 319	137	4 323	18 420	7 784
NEUMÜNSTER	20	1 050	94	3 172	10 952	5 259
Dithmarschen	31	1 211	143	3 720	17 989	10 350
Herzogtum Lauenburg	24	783	95	2 342	14 357	18 207
Nordfriesland	41	1 608	196	5 394	32 261	21 013
Ostholstein	17	651	67	1 767	11 060	9 261
Pinneberg	22	1 045	121	3 501	19 476	11 541
Plön	15	664	67	2 326	14 273	10 846
Rendsburg-Eckernförde	49	2 388	275	8 247	33 752	23 631
Schleswig-Flensburg	45	2 204	261	7 135	30 388	18 603
Segeberg	31	1 442	174	5 125	22 842	20 245
Steinburg	18	832	87	2 871	14 573	10 464
Stormarn	28	1 130	121	4 381	16 666	16 491
Schleswig-Holstein	391	17 327	1 941	57 385	285 866	191 464

¹ Vorbereitende Baustellenarbeiten, Hoch- und Tiefbau

² ohne Umsatzsteuer

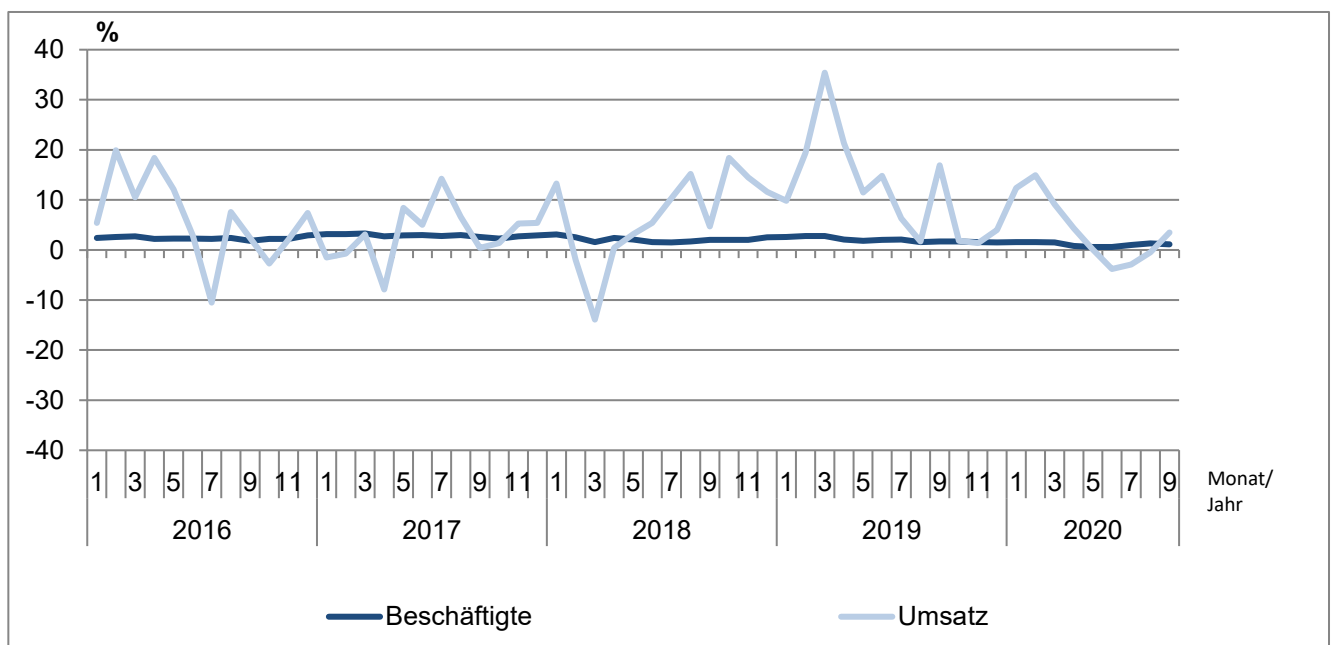
**1.5 Auftragsbestand im Bauhauptgewerbe¹ in Schleswig-Holstein
vom 1. Quartal 2018 bis 3. Quartal 2020 nach Bauarten und Auftraggebern**
(Betriebe von Unternehmen mit 20 und mehr tätigen Personen)

Jahr ---- Stichtag	Vorbereitende Baustellenarbeiten, Hoch- und Tiefbau zusammen	Wohnungs- bau	Wirtschaftsbau			Öffentlicher und Verkehrsbau				
			Zusammen	Hochbau	Tiefbau	Zusammen	Hochbau	Straßenbau	sonstiger Tiefbau	
1 000 Euro ²										
2018	31. März	1 116 342	401 308	381 778	259 164	122 614	333 256	40 194	134 888	158 174
	30. Juni	1 112 888	383 730	376 520	251 123	125 397	352 638	42 903	157 198	152 538
	30. September	1 143 774	412 095	344 470	224 490	119 980	387 208	59 911	159 831	167 466
	31. Dezember	1 009 496	394 542	332 355	212 691	119 663	282 599	41 253	128 280	113 066
2019	31. März	1 173 178	424 855	339 853	217 657	122 196	408 470	54 032	180 725	173 712
	30. Juni	1 197 647	427 631	342 800	205 009	137 791	427 217	60 898	172 265	194 053
	30. September	1 184 646	419 341	344 328	230 161	114 167	420 977	63 317	176 502	181 157
	31. Dezember	1 124 475	409 194	377 305	211 670	165 635	337 976	57 735	106 581	173 660
2020	31. März	1 252 967	430 482	433 614	258 449	175 165	388 871	61 633	133 612	193 625
	30. Juni	1 324 303	446 096	441 686	254 847	186 840	436 521	64 704	155 996	215 821
	30. September	1 266 117	443 033	431 283	260 087	171 196	391 801	70 809	134 927	186 065
Veränderung gegenüber Vorjahresstichtag in %										
2020	31. März	6,8	1,3	27,6	18,7	43,3	- 4,8	14,1	- 26,1	11,5
	30. Juni	10,6	4,3	28,8	24,3	35,6	2,2	6,2	- 9,4	11,2
	30. September	6,9	5,6	25,3	13,0	50,0	- 6,9	11,8	- 23,6	2,7

¹ Vorbereitende Baustellenarbeiten, Hoch- und Tiefbau

² ohne Umsatzsteuer

**Veränderungsrate der Messzahlen für Beschäftigte und Umsatz gegenüber dem Vorjahreswert
im Bauhauptgewerbe in Schleswig-Holstein 2016 - 2020**
(alle Betriebe - Ergebnisse Mixmodell)



1.6 Messzahlen und Veränderungsdaten für Beschäftigte und Umsatz im Bauhauptgewerbe¹ in Schleswig-Holstein 2018 bis 2020

(Ergebnisse für alle Betriebe aus dem Mixmodell mit Verwaltungsdatenauswertung)

Jahr ----- Monat	Beschäftigte			Umsatz			
	Messzahl ²	Veränderung zum		Messzahl ²	Veränderung zum		
		Vormonat	Vorjahr		Vormonat	Vorjahr	
		%	%		%	%	
2018	Januar	104,3	- 1,1	3,1	61,5	- 54,7	13,3
	Februar	104,3	-	2,5	72,6	18,1	- 2,0
	März	105,2	0,9	1,6	84,8	16,8	- 13,9
	April	106,7	1,4	2,4	100,1	18,0	0,4
	Mai	107,3	0,6	2,1	118,3	18,1	3,2
	Juni	107,5	0,1	1,6	131,4	11,1	5,4
	Juli	107,5	-	1,5	136,1	3,6	10,3
	August	109,3	1,7	1,7	138,5	1,8	15,2
	September	110,0	0,6	2,0	127,0	- 8,3	4,7
	Oktober	109,9	- 0,1	2,0	135,9	7,0	18,4
	November	109,6	- 0,2	2,0	145,2	6,9	14,5
	Dezember	108,0	- 1,5	2,5	151,5	4,3	11,6
2019	Januar	107,0	- 0,9	2,6	67,5	- 55,4	9,8
	Februar	107,2	0,2	2,8	86,7	28,5	19,4
	März	108,1	0,8	2,8	114,8	32,4	35,4
	April	108,9	0,8	2,1	121,4	5,7	21,3
	Mai	109,2	0,3	1,8	131,9	8,7	11,5
	Juni	109,7	0,4	2,0	150,8	14,3	14,8
	Juli	109,8	0,1	2,1	144,7	- 4,0	6,3
	August	111,0	1,1	1,6	140,8	- 2,7	1,7
	September	111,9	0,8	1,7	148,5	5,5	16,9
	Oktober	111,8	- 0,1	1,7	138,4	- 6,8	1,8
	November	111,4	- 0,4	1,6	147,2	6,4	1,4
	Dezember	109,6	- 1,6	1,5	157,6	7,0	4,0
2020	Januar	108,7	- 0,9	1,6	75,9	- 51,8	12,4
	Februar	108,9	0,2	1,6	99,6	31,2	14,9
	März	109,7	0,7	1,5	125,3	25,8	9,1
	April	109,8	0,1	0,8	126,6	1,0	4,3
	Mai	109,9	0,1	0,6	132,0	4,3	0,1
	Juni	110,4	0,4	0,6	145,0	9,9	- 3,8
	Juli	110,9	0,5	1,0	140,5	- 3,1	- 2,9
	August	112,4	1,4	1,3	140,1	- 0,3	- 0,5
	September	113,1	0,6	1,1	153,7	9,7	3,5

¹ Vorbereitende Baustellenarbeiten, Hoch- und Tiefbau

² Basis 2015=100

2.1 Betriebe, Beschäftigung, Entgelte und Umsatz im Ausbaugewerbe¹ in Schleswig-Holstein 2016 bis 2020

(Betriebe von Unternehmen mit 20² und mehr tätigen Personen)

Jahr ---- Quartal	Betriebe ³	Tätige Personen im Ausbau- gewerbe ³	Geleistete Arbeits- stunden	Entgelte	Ausbau- gewerbl. Umsatz ⁴
	Anzahl		1 000 Std	1 000 Euro	
2016	224	8 306	10 677	259 961	935 227
2017	240	8 921	11 451	280 517	1 002 694
2018	275	11 007	13 941	351 209	1 276 700
2019	271	11 134	14 082	369 798	1 338 766
2018					
1. Quartal	277	10 914	3 438	82 655	248 133
2. Quartal	276	10 852	3 440	87 002	307 100
3. Quartal	274	11 178	3 532	86 416	324 089
4. Quartal	274	11 085	3 531	95 136	397 377
2019					
1. Quartal	272	11 049	3 476	86 817	273 159
2. Quartal	272	11 021	3 484	92 577	313 254
3. Quartal	271	11 249	3 603	92 752	347 631
4. Quartal	270	11 215	3 519	97 652	404 721
2020					
1. Quartal	278	11 282	3 603	91 080	291 272
2. Quartal	278	11 153	3 520	94 395	345 494
3. Quartal	277	11 411	3 645	93 883	332 629

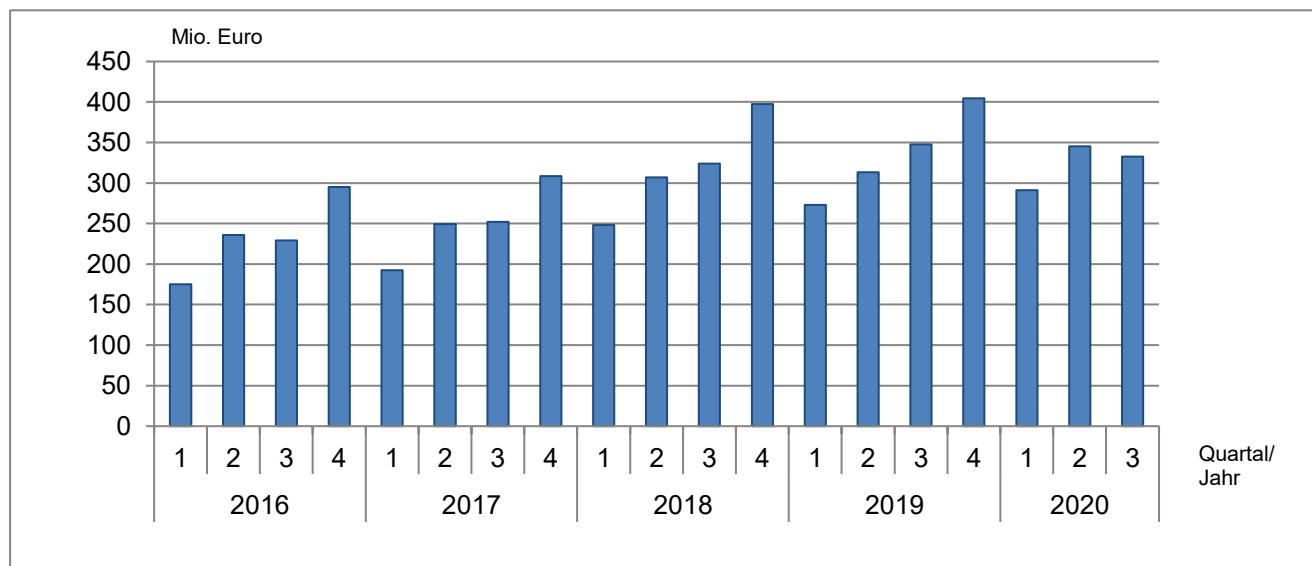
¹ Bauinstallation und sonstiges Ausbaugewerbe

² ab 2018 Betriebe von Unternehmen mit 23 und mehr tätigen Personen

³ Jahreswerte = Quartalsdurchschnitt; Quartalswerte = am Ende des Quartals

⁴ ohne Umsatzsteuer

Ausbaugewerblicher Umsatz im Ausbaugewerbe in Schleswig-Holstein 2016 bis 2020 (Betriebe von Unternehmen mit 20¹ und mehr tätigen Personen)



¹ ab 2018 Betriebe von Unternehmen mit 23 und mehr tätigen Personen

**2.2 Betriebe, Beschäftigung, Entgelte und Umsatz im Ausbaugewerbe¹
in Schleswig-Holstein im 3. Quartal 2020 nach Wirtschaftszweigen**
(Betriebe von Unternehmen mit 23 und mehr tätigen Personen)

WZ-Nr.	Wirtschaftszweig	Betriebe	Tätige Personen im Ausbaugewerbe	Geleistete Arbeitsstunden	Entgelte	Ausbaugewerbl. Umsatz ²
		Anzahl		1 000 Std	1 000 Euro	
43.2	Bauinstallation	204	8 939	2 811	73 899	263 584
43.21	Elektroinstallation	91	4 536	1 512	36 718	124 222
43.22	Gas-, Wasser-, Heizungs- sowie Lüftungs- und Klimainstallation	98	4 012	1 162	32 594	117 155
43.29	Sonstige Bauinstallation	15	391	137	4 588	22 207
43.3	Sonstiger Ausbau	73	2 472	834	19 983	69 045
43.32	Bautischlerei und -schlosserei	12	353	129	2 689	9 017
43.34	Malerei und Glaserei	39	1 393	494	11 338	35 614
Bauinstallation und sonstiges Ausbaugewerbe zusammen		277	11 411	3 645	93 883	332 629

¹ Bauinstallation und sonstiges Ausbaugewerbe

² ohne Umsatzsteuer

**2.3 Betriebe, Beschäftigung, Entgelte und Umsatz im Ausbaugewerbe¹
in Schleswig-Holstein im 3. Quartal 2020 nach Kreisen**
(Betriebe von Unternehmen mit 23 und mehr tätigen Personen)

KREISFREIE STADT Kreis	Betriebe	Tätige Personen im Ausbau- gewerbe	Geleistete Arbeits- stunden	Entgelte	Ausbau- gewerbl. Umsatz ²
	Anzahl		1 000 Std	1 000 Euro	
FLENSBURG	10	385	103	3 054	13 322
KIEL	25	1 195	406	10 295	35 684
LÜBECK	22	1 211	318	10 325	29 268
NEUMÜNSTER	7	306	85	2 221	7 116
Dithmarschen	17	742	216	5 320	20 354
Herzogtum Lauenburg	16	632	231	4 808	15 998
Nordfriesland	23	858	308	6 739	22 959
Ostholstein	17	690	231	5 360	15 132
Pinneberg	32	1 070	349	9 250	30 282
Plön	12	579	195	4 910	13 734
Rendsburg-Eckernförde	23	1 061	346	9 279	45 556
Schleswig-Flensburg	13	411	132	2 894	10 145
Segeberg	26	962	297	7 522	27 841
Steinburg	12	453	151	3 582	16 693
Stormarn	22	856	278	8 322	28 542
Schleswig-Holstein	277	11 411	3 645	93 883	332 629

¹ Bauinstallation und sonstiges Ausbaugewerbe

² ohne Umsatzsteuer

2.4 Messzahlen und Veränderungsraten für Beschäftigte und Umsatz im Ausbaugewerbe¹ in Schleswig-Holstein 2016 bis 3. Quartal 2020

(Ergebnisse für alle Betriebe aus dem Mixmodell mit Verwaltungsdatenauswertung)

Jahr ----- Quartal	Beschäftigte			Umsatz			
	Messzahl ²	Veränderung zum		Messzahl ²	Veränderung zum		
		Vorquartal	Vorjahr		Vorquartal	Vorjahr	
		%	%		%	%	
2016	1. Quartal	99,5	- 1,0	1,1	84,9	- 28,5	4,6
	2. Quartal	100,5	1,0	1,4	103,9	22,4	7,6
	3. Quartal	103,9	3,3	1,9	106,4	2,5	2,9
	4. Quartal	102,6	- 1,2	2,0	123,9	16,4	4,3
2017	1. Quartal	102,4	- 0,2	2,9	89,1	- 28,1	4,9
	2. Quartal	103,0	0,6	2,5	104,3	17,0	0,4
	3. Quartal	106,1	3,0	2,1	109,4	4,9	2,8
	4. Quartal	104,6	- 1,4	1,9	124,8	14,1	0,7
2018	1. Quartal	103,9	- 0,6	1,5	92,5	- 25,9	3,8
	2. Quartal	104,4	0,5	1,4	110,2	19,1	5,7
	3. Quartal	107,9	3,4	1,7	117,7	6,8	7,6
	4. Quartal	106,4	- 1,4	1,7	135,2	14,9	8,3
2019	1. Quartal	105,8	- 0,6	1,8	101,6	- 24,8	9,8
	2. Quartal	105,9	0,1	1,4	115,8	14,0	5,1
	3. Quartal	108,9	2,8	0,9	125,5	8,4	6,6
	4. Quartal	107,6	- 1,2	1,1	138,3	10,2	2,3
2020	1. Quartal	106,0	- 1,4	0,2	107,3	- 22,4	5,6
	2. Quartal	105,5	- 0,5	- 0,4	119,6	11,5	3,3
	3. Quartal	108,8	3,1	- 0,1	121,9	1,9	- 2,9

¹ Bauinstallation und sonstiges Ausbaugewerbe

² Basis 2015=100

Veränderungsrate der Messzahlen für Beschäftigte und Umsatz gegenüber dem Vorjahreswert im Ausbaugewerbe in Schleswig-Holstein 2016 bis 2020

(alle Betriebe - Ergebnisse Mixmodell)

