

STATISTISCHE BERICHTE  
Kennziffer: E II 1/E III 1 - m 6/20 SH

# Das Baugewerbe in Schleswig-Holstein Juni 2020

Herausgegeben am: 15. September 2020



# Impressum

## Statistische Berichte

### Herausgeber:

**Statistisches Amt für Hamburg und Schleswig-Holstein**

– Anstalt des öffentlichen Rechts –

Steckelhörn 12  
20457 Hamburg

### Auskunft zu dieser Veröffentlichung:

Verena Hein

Telefon: 0431 6895-9143

E-Mail: [bau@statistik-nord.de](mailto:bau@statistik-nord.de)

### Auskunftsdienst:

E-Mail: [info@statistik-nord.de](mailto:info@statistik-nord.de)

Auskünfte: 040 42831-1766

Internet: [www.statistik-nord.de](http://www.statistik-nord.de)

© Statistisches Amt für Hamburg und Schleswig-Holstein, Hamburg 2020  
Auszugsweise Vervielfältigung und Verbreitung mit Quellenangabe gestattet.

Sofern in den Produkten auf das Vorhandensein von Copyrightrechten Dritter hingewiesen wird, sind die in deren Produkten ausgewiesenen Copyrightbestimmungen zu wahren. Alle übrigen Rechte bleiben vorbehalten.

### Zeichenerklärung:

0	weniger als die Hälfte von 1 in der letzten besetzten Stelle, jedoch mehr als nichts
–	nichts vorhanden (genau Null)
...	Angabe fällt später an
·	Zahlenwert unbekannt oder geheim zu halten
x	Tabellenfach gesperrt, weil Aussage nicht sinnvoll
p	vorläufiges Ergebnis
r	berichtigtes Ergebnis
s	geschätztes Ergebnis
a. n. g.	anderweitig nicht genannt
u. dgl.	und dergleichen
( )	Zahlenwert mit eingeschränkter Aussagefähigkeit
/	Zahlenwert nicht sicher genug

Abweichungen in den Summen sind auf Runden der Zahlen zurückzuführen.

<b>Hinweise</b>	4
<b>Tabellenteil</b>	
1. Bauhauptgewerbe	5
1.1 Betriebe, Beschäftigung, Entgelte, Umsatz und Auftragseingang im Bauhauptgewerbe in Schleswig-Holstein 2016 bis 2020	5
1.2 Betriebe, Beschäftigung, Entgelte, Umsatz und Auftragseingang im Bauhauptgewerbe in Schleswig-Holstein im Juni 2020 nach Wirtschaftszweigen	6
1.3 Betriebe, Beschäftigung, Umsatz und Auftragseingang im Bauhauptgewerbe in Schleswig-Holstein im Juni 2020 nach Bauarten und Auftraggebern	7
1.4 Betriebe, Beschäftigung, Entgelte, Umsatz und Auftragseingang im Bauhauptgewerbe in Schleswig-Holstein im Juni 2020 nach Kreisen	8
1.5 Auftragsbestand im Bauhauptgewerbe in Schleswig-Holstein vom 1. Quartal 2018 bis 2. Quartal 2020 nach Bauarten und Auftraggebern	9
1.6 Messzahlen und Veränderungsdaten für Beschäftigte und Umsatz im Bauhauptgewerbe in Schleswig-Holstein 2018 bis 2020	10
2. Ausbaugewerbe	11
2.1 Betriebe, Beschäftigung, Entgelte und Umsatz im Ausbaugewerbe in Schleswig-Holstein 2016 bis 2020	11
2.2 Betriebe, Beschäftigung, Entgelte und Umsatz im Ausbaugewerbe in Schleswig-Holstein im 2. Quartal 2020 nach Wirtschaftszweigen	12
2.3 Betriebe, Beschäftigung, Entgelte und Umsatz im Ausbaugewerbe in Schleswig-Holstein im 2. Quartal 2020 nach Kreisen	13
2.4 Messzahlen und Veränderungsdaten für Beschäftigte und Umsatz im Ausbaugewerbe in Schleswig-Holstein 2016 bis 2. Quartal 2020	14
<b>Grafiken</b>	
1. Baugewerblicher Umsatz und Auftragseingänge im Bauhauptgewerbe in Schleswig-Holstein 2018 bis 2020	6
2. Veränderungsrate der Messzahlen für Beschäftigte und Umsatz gegenüber dem Vorjahreswert im Bauhauptgewerbe in Schleswig-Holstein 2016 bis 2020	9
3. Ausbaugewerblicher Umsatz im Ausbaugewerbe in Schleswig-Holstein 2016 bis 2020	11
4. Veränderungsrate der Messzahlen für Beschäftigte und Umsatz gegenüber dem Vorjahreswert im Ausbaugewerbe in Schleswig-Holstein 2016 bis 2020	14

## Hinweise

**Rechtsgrundlagen:** Gesetz über die Statistik im Produzierenden Gewerbe (ProdGewStatG) in der Fassung der Bekanntmachung vom 21. März 2002 (BGBl. I S. 1181) geändert durch Artikel 271 des Gesetzes vom 31. August 2015 (BGBl. I S.1474), in Verbindung mit dem Bundesstatistikgesetz (BStatG) vom 20. Oktober 2016 (BGBl. I S. 2394), zuletzt geändert durch Artikel 10 Absatz 5 des Gesetzes vom 30. Oktober 2017 (BGBl. I S. 3618).

**Erhebungsbereich:** Die Abgrenzung und Gliederung des Baugewerbes erfolgt aktuell nach der Klassifikation der Wirtschaftszweige, Ausgabe 2008 (WZ2008). Die Erhebungen werden getrennt durchgeführt für Unternehmen in den Bereichen "Vorbereitende Baustellenarbeiten, Hoch- und Tiefbau" (Bauhauptgewerbe) sowie für Unternehmen in den Bereichen "Bauinstallation und sonstiges Ausbaugewerbe" (Ausbaugewerbe).

**Erhebungseinheit:** Zum Monatsbericht im Bauhauptgewerbe melden alle Betriebe des Bauhauptgewerbes von Unternehmen mit 20 und mehr tätigen Personen (ggf. inklusive ihrer Anteile an Arbeitsgemeinschaften), soweit sich ihre Tätigkeit auf inländische Baustellen bezieht. Die vierteljährliche Erhebung im Ausbaugewerbe erfasst alle Betriebe des Ausbaugewerbes von Unternehmen mit ebenfalls 20 Personen bis einschließlich zum Berichtsjahr 2017 und ab Berichtsjahr 2018 mit 23 und mehr tätigen Personen. Aufgrund der Anhebung der Berichtskreisuntergrenze sind die Ergebnisse ab 2018 nur eingeschränkt mit den Vorjahreswerten vergleichbar. Maßgebend dafür ist jeweils die Beschäftigtenzahl Ende Juni des vorausgegangenen Berichtsjahres. Erfasst und nachgewiesen werden örtliche Einheiten (in der Regel nicht Baustellen) mit wirtschaftlichem Schwerpunkt im Baugewerbe.

**Ergänzende Ergebnisse aus dem Mixmodell:** Das Baugewerbe ist geprägt durch eine Vielzahl von kleinen Betrieben, die in der Summe eine wichtige Rolle für die Darstellung der konjunkturellen Entwicklung spielen. Deshalb werden die Daten der Monatserhebung im Bauhauptgewerbe sowie der Vierteljahreserhebung im Ausbaugewerbe, die lediglich Betriebe von Unternehmen mit 20 bzw. 23 und mehr tätigen Personen erfassen, zusätzlich auch um Verwaltungsdaten für die Betriebe von Unternehmen mit weniger als 20 bzw. 23 tätigen Personen ergänzt. Die Verwaltungsdaten umfassen Umsatzdaten der Finanzverwaltung und Beschäftigtendaten der Bundesagentur für Arbeit. Das Ergebnis für dieses so genannte Mixmodell entspricht praktisch einer Totalzählung. Das Mixmodell zielt darauf ab, die Darstellung der konjunkturellen Entwicklung im Bauhaupt- und im Ausbaugewerbe zu vervollständigen und damit die Aussagefähigkeit, der Ergebnisse aus den Primärerhebungen zu verbessern. Aufgrund methodischer Besonderheiten ist mit dem Mixmodell nur die Darstellung von Messziffern und Veränderungsraten, nicht jedoch von absoluten Größen möglich.

**Tätige Personen:** Tätige Inhaber/-innen und tätige Mitinhaber/-innen, unbezahlt mithelfende Familienangehörige und alle in einem arbeitsrechtlichen Verhältnis zum Unternehmen stehende Personen. Nachgewiesen wird der Stand am Monats- bzw. Quartalsende, bei größeren Zeiträumen der jeweilige Durchschnitt für die betreffenden Monate bzw. Quartale.

**Entgelte:** Summe der lohnsteuerpflichtigen Bruttobezüge (Bar- und Sachbezüge) ohne Arbeitgeberanteile zur Kranken-, Pflege-, Renten- und Arbeitslosenversicherung, ohne Beiträge zu den Sozialkassen des Baugewerbes, ohne Winterbau-Umlage und ohne Aufwendungen für die betriebliche Alters-, Invaliditäts- und Hinterbliebenenversorgung sowie ohne gezahltes Vorruhestandsgeld.

**Geleistete Arbeitsstunden:** Alle auf Baustellen, Bauhöfen und in Werkstätten im Bundesgebiet tatsächlich geleisteten Arbeitsstunden, gleichgültig ob sie von Lohn- oder Gehaltsempfängern oder von Auszubildenden erbracht wurden. Nicht einbezogen sind die für Bürotätigkeit geleisteten Arbeitsstunden.

**Umsatz (ohne Umsatzsteuer):** Die dem Finanzamt für die Umsatzsteuer zu meldenden steuerbaren (steuerpflichtigen und steuerfreien) Beträge für die im Bundesgebiet getätigten Leistungen, einschließlich Umsatz aus Nachunternehmertätigkeit und der Vergabe von Teilleistungen an Nachunternehmer. Hierzu zählen auch Anzahlungen für Teilleistungen oder Vorauszahlungen vor Ausführung der entsprechenden Lieferungen oder Leistungen, die gem. § 13 UStG zu versteuern sind. Neben dem baugewerblichen Umsatz enthält der Gesamtumsatz sonstige Umsätze (vorwiegend aus Handelsware, aus sonstigen eigenen Erzeugnissen (Baustoffen, Betonwaren u. Ä.), Umsätze aus Lohnarbeiten für Dritte, Dienstleistungen, Vermietung und Verpachtung).

**Auftragseingang:** Als Auftragseingang gilt die Summe aller im Berichtszeitraum eingegangenen und vom Betrieb fest akzeptierten Bauaufträge im Inland (ohne Umsatzsteuer). Anzugeben sind nur Auftragseingänge, die vom Betrieb selbst ausgeführt werden ohne die an Nachunternehmer zu vergebenden Teile von Bauaufträgen.

**Auftragsbestand:** Zum Auftragsbestand rechnet der Wert (ohne Umsatzsteuer) aller fest angenommenen, aber noch nicht ausgeführten Bauaufträge bzw. Auftragsteile im Inland am Ende des Berichtsvierteljahres, ohne an Nachunternehmer vergebene Aufträge. Bei der Ermittlung des Auftragsbestandes ist vom Wert bereits im Bau befindlicher Projekte der Teil abzusetzen, der produktionstechnisch schon fertiggestellt ist.

**Wirtschaftsbau:** Unter Wirtschaftsbau werden Hoch- und Tiefbaumaßnahmen im Nichtwohnungsbau, die nicht der öffentlichen Hand zuzurechnen sind, zusammengefasst (frühere Bezeichnung: Gewerblicher und industrieller Bau).

# 1.1 Betriebe, Beschäftigung, Entgelte, Umsatz und Auftragseingang im Bauhauptgewerbe<sup>1</sup> in Schleswig-Holstein 2016 bis 2020

(Betriebe von Unternehmen mit 20 und mehr tätigen Personen)

Jahr ---- Monat	Betriebe <sup>2</sup>	Tätige Personen im Bauhaupt- gewerbe <sup>2</sup>	Geleistete Arbeits- stunden	Entgelte	Bau- gewerbl. Umsatz <sup>3</sup>	Auftrags- eingang <sup>3</sup>	
	Anzahl		1 000 Std	1 000 Euro			
2016	292	12 979	15 674	458 003	1 996 483	1 728 946	
2017	290	13 088	15 506	472 213	2 086 733	1 905 953	
2018	308	13 934	16 495	520 928	2 362 306	1 955 848	
2019	360	15 875	18 913	606 021	2 816 911	2 188 594	
2018	Januar	312	13 648	1 026	37 682	97 959	140 119
	Februar	311	13 623	931	31 663	114 757	176 330
	März	310	13 691	1 179	36 023	131 455	176 241
	April	309	13 779	1 472	42 503	162 648	146 063
	Mai	308	13 837	1 496	46 385	199 809	160 552
	Juni	308	13 929	1 561	44 571	220 536	201 836
	Juli	307	13 891	1 535	45 698	230 672	169 132
	August	307	14 196	1 564	46 994	241 234	179 396
	September	307	14 171	1 503	43 438	209 099	172 543
	Oktober	307	14 184	1 549	46 443	234 953	166 992
	November	307	14 167	1 588	55 800	249 410	151 836
	Dezember	307	14 094	1 091	43 727	269 773	114 807
2019	Januar	366	15 785	1 163	43 829	120 975	144 511
	Februar	364	15 755	1 442	42 967	152 330	161 685
	März	362	15 809	1 532	44 273	210 228	218 456
	April	360	15 844	1 676	52 357	217 522	217 610
	Mai	359	15 791	1 716	52 353	235 490	198 110
	Juni	359	15 865	1 620	52 251	301 963	200 012
	Juli	359	15 866	1 749	53 654	259 975	220 559
	August	359	16 018	1 707	51 246	247 780	162 060
	September	359	16 035	1 722	50 423	270 250	166 830
	Oktober	358	15 993	1 665	52 329	245 967	160 121
	November	358	15 939	1 665	61 080	272 620	163 589
	Dezember	358	15 803	1 254	49 258	281 810	175 051
2020	Januar	399	16 996	1 392	49 585	136 135	190 647
	Februar	396	16 971	1 452	45 831	188 682	183 141
	März	395	17 035	1 686	49 541	224 009	169 770
	April	395	17 131	1 813	55 988	230 172	196 980
	Mai	395	17 066	1 688	54 106	248 411	212 956
	Juni	395	17 097	1 861	56 766	262 078	227 853

<sup>1</sup> Vorbereitende Baustellenarbeiten, Hoch- und Tiefbau

<sup>2</sup> Jahreswerte = Monatsdurchschnitt

<sup>3</sup> ohne Umsatzsteuer

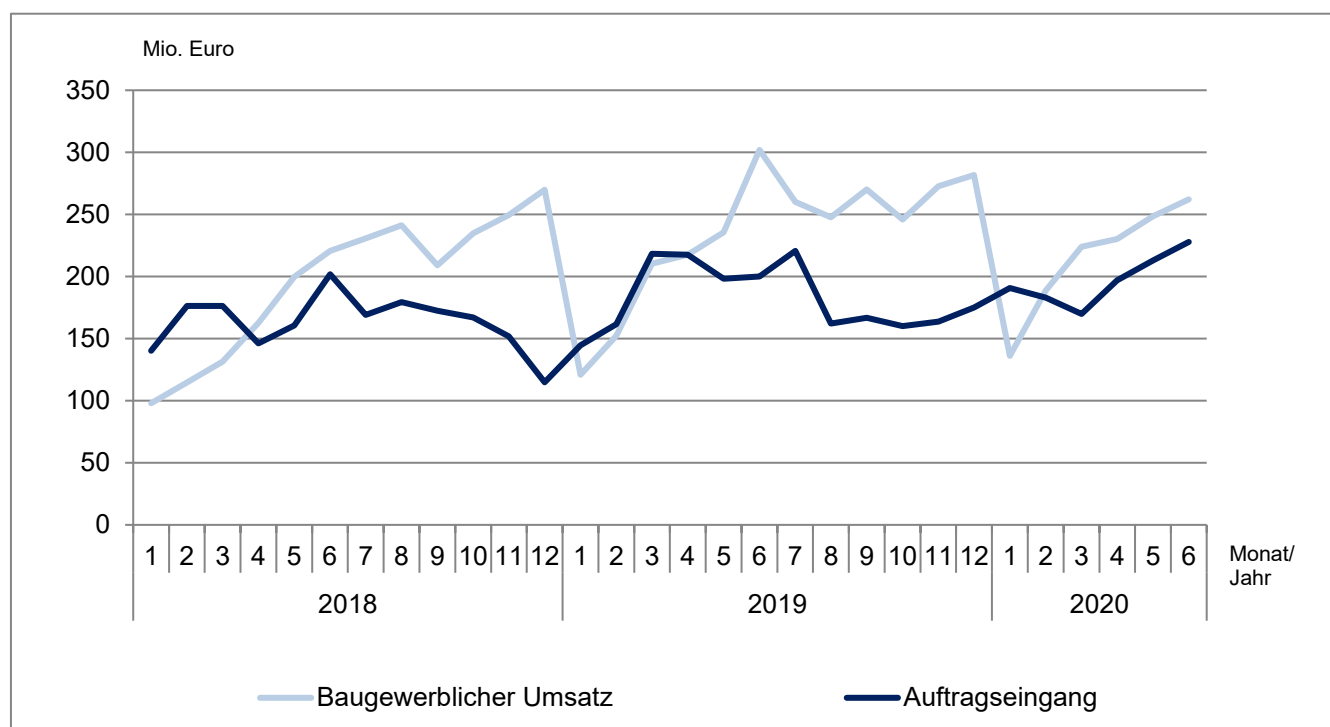
## 1.2 Betriebe, Beschäftigung, Entgelte, Umsatz und Auftragseingang im Bauhauptgewerbe<sup>1</sup> in Schleswig-Holstein im Juni 2020 nach Wirtschaftszweigen (Betriebe von Unternehmen mit 20 und mehr tätigen Personen)

WZ-Nr.	Wirtschaftszweig	Betriebe	Tätige Personen im Bauhauptgewerbe	Geleistete Arbeitsstunden	Entgelte	Baugewerblicher Umsatz <sup>2</sup>	Auftragseingang <sup>2</sup>
		Anzahl		1 000 Std		1 000 Euro	
41.2	Bau von Gebäuden	136	5 397	519	17 359	100 592	67 475
42.1	Bau von Straßen und Bahnverkehrsstrecken	41	2 709	331	9 912	40 347	52 136
42.11	Bau von Straßen	35	2 364	291	8 559	35 499	49 019
43.9	Sonstige spezialisierte Bautätigkeiten	147	5 758	626	18 774	70 238	64 359
43.91	Dachdeckerei und Zimmerei	72	2 361	274	7 344	27 203	19 456
43.99	Sonstige spezialisierte Bautätigkeiten a. n. g.	75	3 397	352	11 430	43 035	44 903
<b>Vorbereitende Baustellenarbeiten, Hoch- und Tiefbau zusammen</b>		<b>395</b>	<b>17 097</b>	<b>1 861</b>	<b>56 766</b>	<b>262 078</b>	<b>227 853</b>

<sup>1</sup> Vorbereitende Baustellenarbeiten, Hoch- und Tiefbau

<sup>2</sup> ohne Umsatzsteuer

### Baugewerblicher Umsatz und Auftragseingang im Bauhauptgewerbe in Schleswig-Holstein 2018 bis 2020 (Betriebe von Unternehmen mit 20 und mehr tätigen Personen)



**1.3 Betriebe, Beschäftigung, Umsatz und Auftragseingang im Bauhauptgewerbe<sup>1</sup>  
in Schleswig-Holstein im Juni 2020 nach Bauarten und Auftraggebern**  
(Betriebe von Unternehmen mit 20 und mehr tätigen Personen)

Merkmal	Juni 2020	zum Vergleich				Januar - Juni <sup>2</sup>		
		Juni 2019	Mai 2020	Veränderung zum ... in %		2020	2019	Veränderung in %
				Juni 2019	Mai 2020			
Betriebe	395	359	395	10,0	-	396	362	9,4
Tätige Personen im Bauhauptgewerbe	17 097	15 865	17 066	7,8	0,2	17 049	15 808	7,9
Entgelte (1 000 Euro)	56 766	52 251	54 106	8,6	4,9	311 816	288 030	8,3
<b>Geleistete Arbeitsstunden (1 000 Std)</b>	<b>1 861</b>	<b>1 620</b>	<b>1 688</b>	<b>14,9</b>	<b>10,3</b>	<b>9 892</b>	<b>9 150</b>	<b>8,1</b>
Hochbau insgesamt	970	870	881	11,5	10,1	5 310	5 053	5,1
Tiefbau insgesamt	891	750	807	18,7	10,4	4 582	4 097	11,8
Wohnungsbau	654	550	592	18,9	10,4	3 592	3 247	10,7
Wirtschaftsbau	553	478	518	15,7	6,8	3 016	2 816	7,1
Hochbau	233	230	222	1,3	5,0	1 297	1 370	- 5,4
Tiefbau	320	248	296	29,1	8,2	1 719	1 446	18,9
öffentlicher und Straßenbau	654	593	578	10,4	13,2	3 284	3 087	6,4
Hochbau	83	90	67	- 7,7	24,6	421	436	- 3,4
Straßenbau	267	211	223	26,6	20,0	1 249	1 107	12,8
sonstiger Tiefbau	304	292	289	4,2	5,3	1 614	1 543	4,6
<b>Baugewerblicher Umsatz<sup>3</sup> (1 000 Euro)</b>	<b>262 078</b>	<b>301 963</b>	<b>248 411</b>	<b>- 13,2</b>	<b>5,5</b>	<b>1 289 488</b>	<b>1 238 509</b>	<b>4,1</b>
Hochbau insgesamt	144 740	197 245	137 634	- 26,6	5,2	731 780	787 549	- 7,1
Tiefbau insgesamt	117 339	104 718	110 777	12,1	5,9	557 708	450 960	23,7
Wohnungsbau	97 786	133 704	94 308	- 26,9	3,7	500 220	534 519	- 6,4
Wirtschaftsbau	73 559	80 663	80 443	- 8,8	- 8,6	396 024	348 373	13,7
Hochbau	33 468	52 740	34 655	- 36,5	- 3,4	172 992	201 722	- 14,2
Tiefbau	40 091	27 924	45 787	43,6	- 12,4	223 032	146 651	52,1
öffentlicher und Straßenbau	90 733	87 596	73 660	3,6	23,2	393 244	355 617	10,6
Hochbau	13 485	10 802	8 671	24,8	55,5	58 567	51 308	14,1
Straßenbau	30 329	31 595	27 816	- 4,0	9,0	135 301	122 810	10,2
sonstiger Tiefbau	46 918	45 200	37 174	3,8	26,2	199 375	181 499	9,8
<b>Auftragseingang<sup>3</sup> (1 000 Euro)</b>	<b>227 853</b>	<b>200 012</b>	<b>212 956</b>	<b>13,9</b>	<b>7,0</b>	<b>1 181 347</b>	<b>1 140 385</b>	<b>3,6</b>
Hochbau insgesamt	109 115	107 478	96 467	1,5	13,1	611 602	604 526	1,2
Tiefbau insgesamt	118 739	92 534	116 489	28,3	1,9	569 746	535 858	6,3
Wohnungsbau	60 917	61 684	60 067	- 1,2	1,4	374 422	343 754	8,9
Wirtschaftsbau	76 265	58 186	74 151	31,1	2,9	388 039	345 915	12,2
Hochbau	36 939	32 146	29 945	14,9	23,4	187 419	194 342	- 3,6
Tiefbau	39 326	26 041	44 206	51,0	- 11,0	200 619	151 573	32,4
öffentlicher und Straßenbau	90 671	80 142	78 738	13,1	15,2	418 887	450 715	- 7,1
Hochbau	11 258	13 648	6 456	- 17,5	74,4	49 760	66 430	- 25,1
Straßenbau	38 278	28 726	24 118	33,3	58,7	148 881	178 263	- 16,5
sonstiger Tiefbau	41 135	37 768	48 165	8,9	- 14,6	220 245	206 022	6,9

<sup>1</sup> Vorbereitende Baustellenarbeiten, Hoch- und Tiefbau

<sup>2</sup> bei Betrieben und tät. Personen = Durchschnitt der Monate

<sup>3</sup> ohne Umsatzsteuer

**1.4 Betriebe, Beschäftigung, Entgelte, Umsatz und Auftragseingang im Bauhauptgewerbe<sup>1</sup>**  
**in Schleswig-Holstein Juni 2020 nach Kreisen**  
(Betriebe von Unternehmen mit 20 und mehr tätigen Personen)

KREISFREIE STADT ----- Kreis	Betriebe	Tätige Personen im Bauhaupt- gewerbe	Geleistete Arbeits- stunden	Entgelte	Bau- gewerbl. Umsatz <sup>2</sup>	Auftrags- eingang <sup>2</sup>
	Anzahl		1 000 Std	1 000 Euro		
FLENSBURG	8	292	34	914	2 716	1 521
KIEL	16	662	70	2 206	7 349	6 693
LÜBECK	26	1 299	131	4 583	18 711	17 627
NEUMÜNSTER	21	1 047	90	3 277	9 292	10 703
Dithmarschen	31	1 189	134	3 580	14 816	9 683
Herzogtum Lauenburg	24	777	85	2 348	14 080	12 712
Nordfriesland	41	1 584	185	4 938	29 613	27 291
Ostholstein	17	626	63	1 972	10 419	8 993
Pinneberg	23	1 060	117	3 748	17 678	20 927
Plön	15	653	63	2 142	12 014	4 009
Rendsburg-Eckernförde	49	2 337	264	8 149	42 829	32 407
Schleswig-Flensburg	45	2 139	252	7 114	31 510	26 383
Segeberg	31	1 421	160	5 029	19 057	22 790
Steinburg	18	816	84	2 835	11 572	8 493
Stormarn	30	1 195	129	3 932	20 422	17 622
<b>Schleswig-Holstein</b>	<b>395</b>	<b>17 097</b>	<b>1 861</b>	<b>56 766</b>	<b>262 078</b>	<b>227 853</b>

<sup>1</sup> Vorbereitende Baustellenarbeiten, Hoch- und Tiefbau

<sup>2</sup> ohne Umsatzsteuer



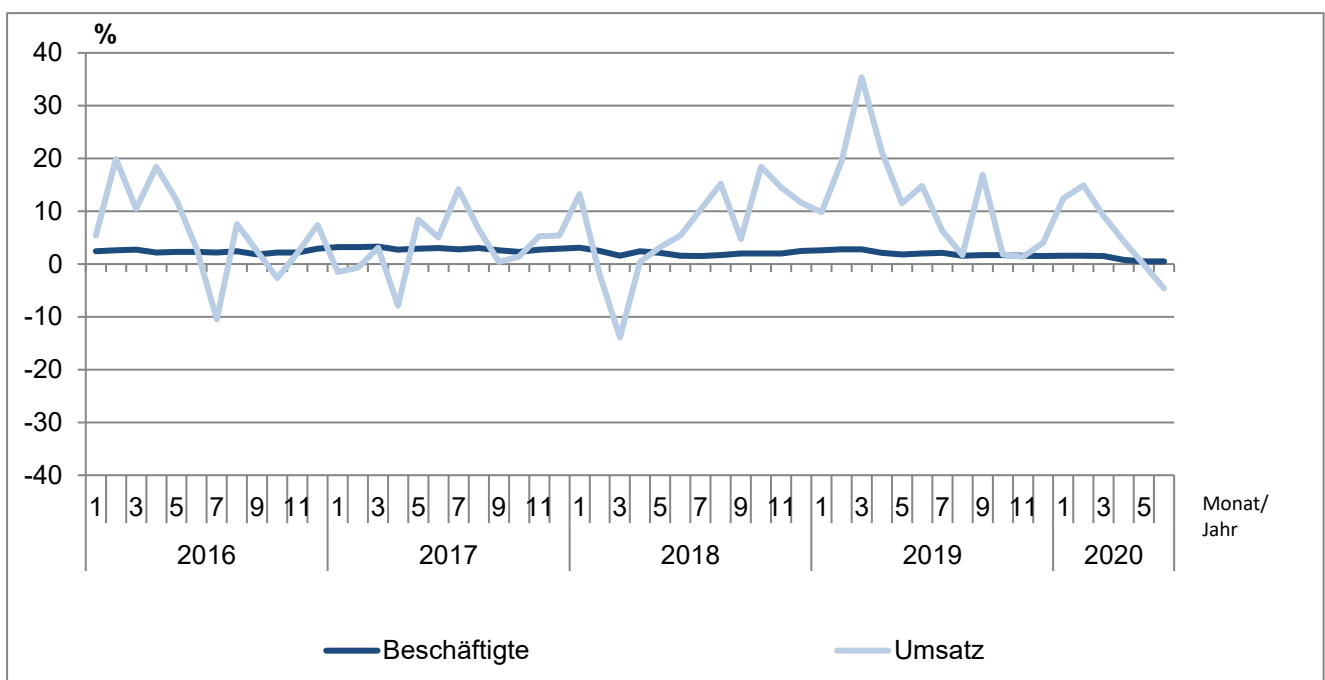
**1.5 Auftragsbestand im Bauhauptgewerbe<sup>1</sup> in Schleswig-Holstein  
vom 1. Quartal 2018 bis 2. Quartal 2020 nach Bauarten und Auftraggebern**  
(Betriebe von Unternehmen mit 20 und mehr tätigen Personen)

Jahr ---- Stichtag	Vorbereitende Baustellenarbeiten, Hoch- und Tiefbau zusammen	Wohnungs- bau	Gewerblicher und industrieller Bau			Öffentlicher und Verkehrsbau				
			Zusammen	Hochbau	Tiefbau	Zusammen	Hochbau	Straßenbau	sonstiger Tiefbau	
1 000 Euro <sup>2</sup>										
2018 31. März	1 116 342	401 308	381 778	259 164	122 614	333 256	40 194	134 888	158 174	
30. Juni	1 112 888	383 730	376 520	251 123	125 397	352 638	42 903	157 198	152 538	
30. September	1 143 774	412 095	344 470	224 490	119 980	387 208	59 911	159 831	167 466	
31. Dezember	1 009 496	394 542	332 355	212 691	119 663	282 599	41 253	128 280	113 066	
2019 31. März	1 173 178	424 855	339 853	217 657	122 196	408 470	54 032	180 725	173 712	
30. Juni	1 197 647	427 631	342 800	205 009	137 791	427 217	60 898	172 265	194 053	
30. September	1 184 646	419 341	344 328	230 161	114 167	420 977	63 317	176 502	181 157	
31. Dezember	1 124 475	409 194	377 305	211 670	165 635	337 976	57 735	106 581	173 660	
2020 31. März	1 252 967	430 482	433 614	258 449	175 165	388 871	61 633	133 612	193 625	
30. Juni	1 324 303	446 096	441 686	254 847	186 840	436 521	64 704	155 996	215 821	
Veränderung gegenüber Vorjahresstichtag in %										
2020 31. März	6,8	1,3	27,6	18,7	43,3	- 4,8	14,1	- 26,1	11,5	
30. Juni	10,6	4,3	28,8	24,3	35,6	2,2	6,2	- 9,4	11,2	

<sup>1</sup> Vorbereitende Baustellenarbeiten, Hoch- und Tiefbau

<sup>2</sup> ohne Umsatzsteuer

**Veränderungsrate der Messzahlen für Beschäftigte und Umsatz gegenüber dem Vorjahreswert  
im Bauhauptgewerbe in Schleswig-Holstein 2016 - 2020**  
(alle Betriebe - Ergebnisse Mixmodell)



## 1.6 Messzahlen und Veränderungsdaten für Beschäftigte und Umsatz im Bauhauptgewerbe<sup>1</sup> in Schleswig-Holstein 2018 bis 2020

(Ergebnisse für alle Betriebe aus dem Mixmodell mit Verwaltungsdatenauswertung)

Jahr ----- Monat	Beschäftigte			Umsatz			
	Messzahl <sup>2</sup>	Veränderung zum		Messzahl <sup>2</sup>	Veränderung zum		
		Vormonat	Vorjahr		Vormonat	Vorjahr	
		%	%		%	%	
2018	Januar	104,3	- 1,1	3,1	61,5	- 54,7	13,3
	Februar	104,3	-	2,5	72,6	18,1	- 2,0
	März	105,2	0,9	1,6	84,8	16,8	- 13,9
	April	106,7	1,4	2,4	100,1	18,0	0,4
	Mai	107,3	0,6	2,1	118,3	18,1	3,2
	Juni	107,5	0,1	1,6	131,4	11,1	5,4
	Juli	107,5	-	1,5	136,1	3,6	10,3
	August	109,3	1,7	1,7	138,5	1,8	15,2
	September	110,0	0,6	2,0	127,0	- 8,3	4,7
	Oktober	109,9	- 0,1	2,0	135,9	7,0	18,4
	November	109,6	- 0,2	2,0	145,2	6,9	14,5
	Dezember	108,0	- 1,5	2,5	151,5	4,3	11,6
2019	Januar	107,0	- 0,9	2,6	67,5	- 55,4	9,8
	Februar	107,2	0,2	2,8	86,7	28,5	19,4
	März	108,1	0,8	2,8	114,8	32,4	35,4
	April	108,9	0,8	2,1	121,4	5,7	21,3
	Mai	109,2	0,3	1,8	131,9	8,7	11,5
	Juni	109,7	0,4	2,0	150,8	14,3	14,8
	Juli	109,8	0,1	2,1	144,7	- 4,0	6,3
	August	111,0	1,1	1,6	140,8	- 2,7	1,7
	September	111,9	0,8	1,7	148,5	5,5	16,9
	Oktober	111,8	- 0,1	1,7	138,4	- 6,8	1,8
	November	111,4	- 0,4	1,6	147,2	6,4	1,4
	Dezember	109,6	- 1,6	1,5	157,6	7,0	4,0
2020	Januar	108,7	- 0,9	1,6	75,9	- 51,8	12,4
	Februar	108,9	0,2	1,6	99,6	31,2	14,9
	März	109,7	0,8	1,5	125,3	25,8	9,1
	April	109,8	0,1	0,8	126,6	1,0	4,3
	Mai	109,8	-	0,5	131,8	4,1	- 0,1
	Juni	110,2	0,4	0,5	143,9	9,2	- 4,6

<sup>1</sup> Vorbereitende Baustellenarbeiten, Hoch- und Tiefbau

<sup>2</sup> Basis 2015=100

## 2.1 Betriebe, Beschäftigung, Entgelte und Umsatz im Ausbaugewerbe<sup>1</sup> in Schleswig-Holstein 2016 bis 2020

(Betriebe von Unternehmen mit 20<sup>2</sup> und mehr tätigen Personen)

Jahr ---- Quartal	Betriebe <sup>3</sup>	Tätige Personen im Ausbau- gewerbe <sup>3</sup>	Geleistete Arbeits- stunden	Entgelte	Ausbau- gewerbl. Umsatz <sup>4</sup>
	Anzahl		1 000 Std	1 000 Euro	
2016	224	8 306	10 677	259 961	935 227
2017	240	8 921	11 451	280 517	1 002 694
2018	275	11 007	13 941	351 209	1 276 700
2019	271	11 134	14 082	369 798	1 338 766
2018					
1. Quartal	277	10 914	3 438	82 655	248 133
2. Quartal	276	10 852	3 440	87 002	307 100
3. Quartal	274	11 178	3 532	86 416	324 089
4. Quartal	274	11 085	3 531	95 136	397 377
2019					
1. Quartal	272	11 049	3 476	86 817	273 159
2. Quartal	272	11 021	3 484	92 577	313 254
3. Quartal	271	11 249	3 603	92 752	347 631
4. Quartal	270	11 215	3 519	97 652	404 721
2020					
1. Quartal	278	11 282	3 603	91 080	291 272
2. Quartal	278	11 153	3 520	94 395	345 494

<sup>1</sup> Bauinstallation und sonstiges Ausbaugewerbe

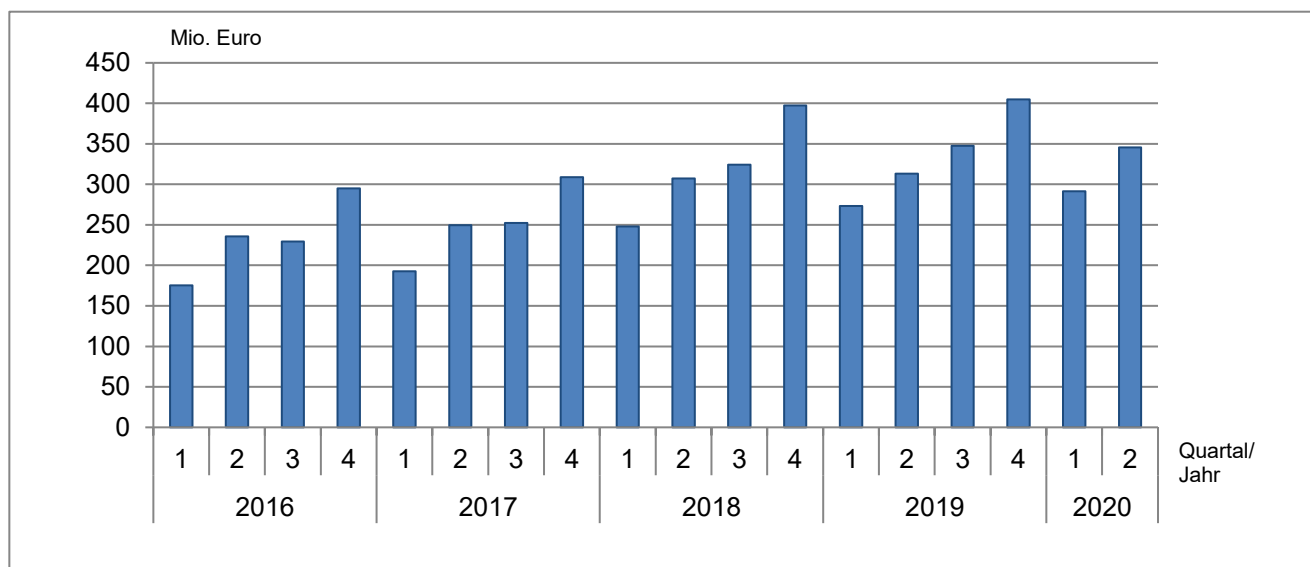
<sup>2</sup> ab 2018 Betriebe von Unternehmen mit 23 und mehr tätigen Personen

<sup>3</sup> Jahreswerte = Quartalsdurchschnitt; Quartalswerte = am Ende des Quartals

<sup>4</sup> ohne Umsatzsteuer

## Ausbaugewerblicher Umsatz im Ausbaugewerbe in Schleswig-Holstein 2016 bis 2020

(Betriebe von Unternehmen mit 20<sup>1</sup> und mehr tätigen Personen)



<sup>1</sup> ab 2018 Betriebe von Unternehmen mit 23 und mehr tätigen Personen

**2.2 Betriebe, Beschäftigung, Entgelte und Umsatz im Ausbaugewerbe<sup>1</sup>  
in Schleswig-Holstein im 2. Quartal 2020 nach Wirtschaftszweigen**  
(Betriebe von Unternehmen mit 23 und mehr tätigen Personen)

WZ-Nr.	Wirtschaftszweig	Betriebe	Tätige Personen im Ausbaugewerbe	Geleistete Arbeitsstunden	Entgelte	Ausbaugewerbl. Umsatz <sup>2</sup>
		Anzahl		1 000 Std	1 000 Euro	
43.2	Bauinstallation	204	8 693	2 722	73 506	283 942
43.21	Elektroinstallation	91	4 417	1 434	37 323	132 596
43.22	Gas-, Wasser-, Heizungs- sowie Lüftungs- und Klimainstallation	98	3 880	1 148	31 367	130 878
43.29	Sonstige Bauinstallation	15	396	139	4 816	20 468
43.3	Sonstiger Ausbau	74	2 460	799	20 889	61 552
43.32	Bautischlerei und -schlosserei	12	345	121	2 665	7 747
43.34	Malerei und Glaserei	40	1 412	475	12 292	30 226
<b>Bauinstallation und sonstiges Ausbaugewerbe zusammen</b>		<b>278</b>	<b>11 153</b>	<b>3 520</b>	<b>94 395</b>	<b>345 494</b>

<sup>1</sup> Bauinstallation und sonstiges Ausbaugewerbe

<sup>2</sup> ohne Umsatzsteuer

**2.3 Betriebe, Beschäftigung, Entgelte und Umsatz im Ausbaugewerbe<sup>1</sup>  
in Schleswig-Holstein im 2. Quartal 2020 nach Kreisen**  
(Betriebe von Unternehmen mit 23 und mehr tätigen Personen)

KREISFREIE STADT Kreis	Betriebe	Tätige Personen im Ausbau- gewerbe	Geleistete Arbeits- stunden	Entgelte	Ausbau- gewerbl. Umsatz <sup>2</sup>
	Anzahl		1 000 Std	1 000 Euro	
FLENSBURG	10	376	87	2 828	11 031
KIEL	25	1 145	387	10 857	44 884
LÜBECK	22	1 194	336	10 008	26 558
NEUMÜNSTER	7	305	76	2 285	7 133
Dithmarschen	17	710	218	5 273	21 471
Herzogtum Lauenburg	16	611	196	4 410	16 321
Nordfriesland	23	825	300	6 272	23 008
Ostholstein	17	657	205	4 956	16 455
Pinneberg	32	1 063	338	9 583	29 740
Plön	13	652	216	5 381	15 205
Rendsburg-Eckernförde	23	1 022	334	9 851	52 135
Schleswig-Flensburg	13	415	130	3 032	10 561
Segeberg	26	912	278	7 116	30 072
Steinburg	12	443	153	3 813	13 255
Stormarn	22	823	267	8 731	27 666
<b>Schleswig-Holstein</b>	<b>278</b>	<b>11 153</b>	<b>3 520</b>	<b>94 395</b>	<b>345 494</b>

<sup>1</sup> Bauinstallation und sonstiges Ausbaugewerbe

<sup>2</sup> ohne Umsatzsteuer

## 2.4 Messzahlen und Veränderungsraten für Beschäftigte und Umsatz im Ausbaugewerbe<sup>1</sup> in Schleswig-Holstein 2016 bis 2. Quartal 2020

(Ergebnisse für alle Betriebe aus dem Mixmodell mit Verwaltungsdatenauswertung)

Jahr ----- Quartal	Beschäftigte			Umsatz			
	Messzahl <sup>2</sup>	Veränderung zum		Messzahl <sup>2</sup>	Veränderung zum		
		Vorquartal	Vorjahr		Vorquartal	Vorjahr	
		%	%		%	%	
2016	1. Quartal	99,5	- 1,0	1,1	84,9	- 28,5	4,6
	2. Quartal	100,5	1,0	1,4	103,9	22,4	7,6
	3. Quartal	103,9	3,3	1,9	106,4	2,5	2,9
	4. Quartal	102,6	- 1,2	2,0	123,9	16,4	4,3
2017	1. Quartal	102,4	- 0,2	2,9	89,1	- 28,1	4,9
	2. Quartal	103,0	0,6	2,5	104,3	17,0	0,4
	3. Quartal	106,1	3,0	2,1	109,4	4,9	2,8
	4. Quartal	104,6	- 1,4	1,9	124,8	14,1	0,7
2018	1. Quartal	103,9	- 0,6	1,5	92,5	- 25,9	3,8
	2. Quartal	104,4	0,5	1,4	110,2	19,1	5,7
	3. Quartal	107,9	3,4	1,7	117,7	6,8	7,6
	4. Quartal	106,4	- 1,4	1,7	135,2	14,9	8,3
2019	1. Quartal	105,8	- 0,6	1,8	101,6	- 24,8	9,8
	2. Quartal	105,9	0,1	1,4	115,8	14,0	5,1
	3. Quartal	108,9	2,8	0,9	125,5	8,4	6,6
	4. Quartal	107,6	- 1,2	1,1	138,3	10,2	2,3
2020	1. Quartal	106,3	- 1,2	0,5	107,1	- 22,5	5,4
	2. Quartal	105,7	- 0,6	- 0,2	118,6	10,7	2,4

<sup>1</sup> Bauinstallation und sonstiges Ausbaugewerbe

<sup>2</sup> Basis 2015=100

### Veränderungsrate der Messzahlen für Beschäftigte und Umsatz gegenüber dem Vorjahreswert im Ausbaugewerbe in Schleswig-Holstein 2016 bis 2020 (alle Betriebe - Ergebnisse Mixmodell)

