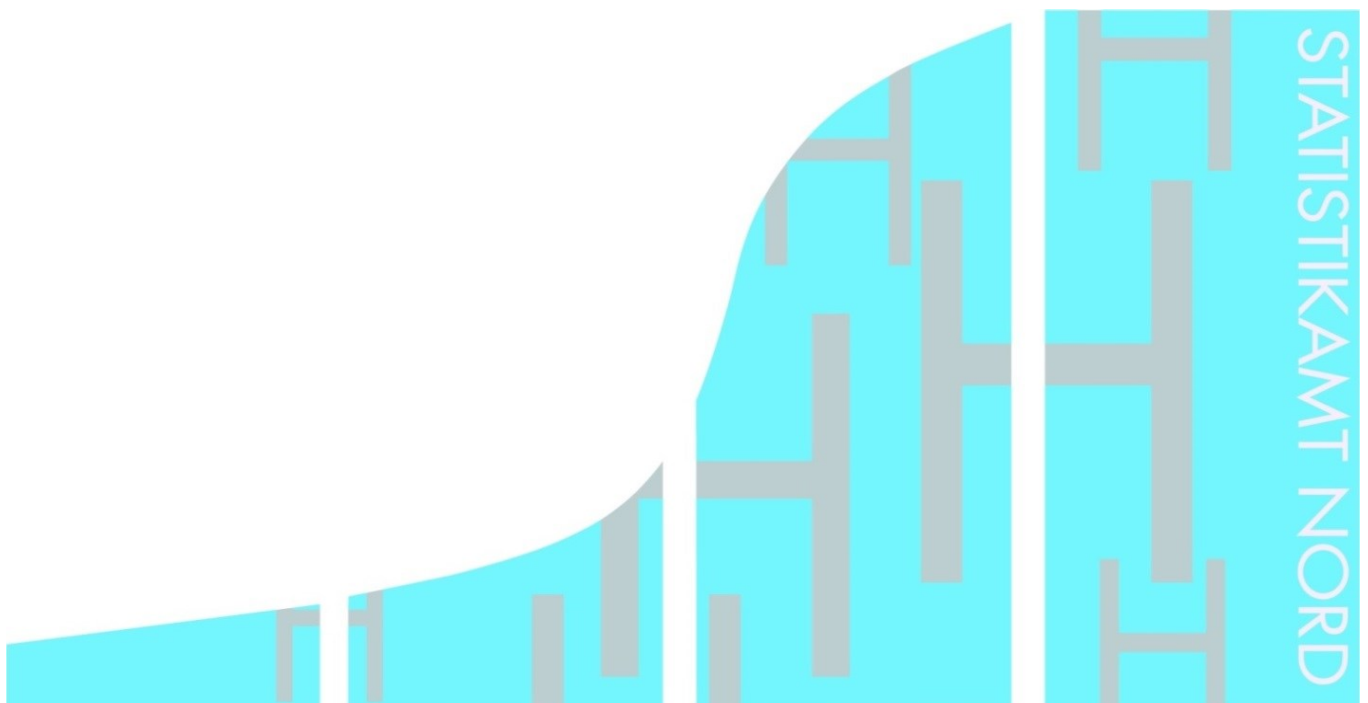


STATISTISCHE BERICHTE

Kennziffer: H II 2 - vj 4/17 SH

# Die Seeschifffahrt in Schleswig-Holstein 4. Quartal 2017

Herausgegeben am: 25. Januar 2019 (**Korrektur**)



## Impressum

### Statistische Berichte

#### Herausgeber:

**Statistisches Amt für Hamburg und Schleswig-Holstein**

– Anstalt des öffentlichen Rechts –

Steckelhörn 12  
20457 Hamburg

#### Auskunft zu dieser Veröffentlichung:

Sven Ohlsen

Telefon: 040 42831-1820

E-Mail: [hafen@statistik-nord.de](mailto:hafen@statistik-nord.de)

#### Auskunftsdienst:

E-Mail: [info@statistik-nord.de](mailto:info@statistik-nord.de)

Auskünfte: 040 42831-1766

Internet: [www.statistik-nord.de](http://www.statistik-nord.de)

© Statistisches Amt für Hamburg und Schleswig-Holstein, Hamburg 2019  
Auszugsweise Vervielfältigung und Verbreitung mit Quellenangabe gestattet.

Sofern in den Produkten auf das Vorhandensein von Copyrightrechten Dritter hingewiesen wird, sind die in deren Produkten ausgewiesenen Copyrightbestimmungen zu wahren. Alle übrigen Rechte bleiben vorbehalten.

#### Zeichenerklärung:

0	weniger als die Hälfte von 1 in der letzten besetzten Stelle, jedoch mehr als nichts
–	nichts vorhanden (genau Null)
...	Angabe fällt später an
·	Zahlenwert unbekannt oder geheim zu halten
x	Tabellenfach gesperrt, weil Aussage nicht sinnvoll
p	vorläufiges Ergebnis
r	berichtigtes Ergebnis
s	geschätztes Ergebnis
a. n. g.	anderweitig nicht genannt
u. dgl.	und dergleichen

# 1. Gesamtübersicht des Seeverkehrs in Schleswig Holstein – von Januar bis Dezember 2017

Art des Verkehrs	Oktober	November	Dezember	Januar - Dezember		
	2017			2017	2016	Veränderung in %
<b>Schiffsverkehr</b>						
– Anzahl der Fahrten –						
<b>Angekommene Schiffe</b>	<b>4 463</b>	<b>3 774</b>	<b>3 621</b>	<b>53 379</b>	52 909	0,9
darunter						
Puttgarden, Fehmarn	1 498	1 489	1 405	17 625	17 788	- 0,9
List, Sylt	534	428	409	6 001	6 149	- 2,4
Dagebüll	463	312	333	5 534	5 131	7,9
Föhr, Fährhafen	450	305	332	5 027	4 992	0,7
Lübeck	368	361	322	4 474	4 159	7,6
Amrum, Insel	184	124	132	2 337	2 172	7,6
Pellworm , Insel	161	137	141	1 807	1 850	- 2,3
Nordstrand, Insel	158	137	141	1 805	1 908	- 5,4
Hörnum	131	6	5	1 231	1 580	- 22,1
Kiel	118	114	111	1 487	1 430	4,0
<b>BRZ<sup>1</sup> gesamt</b>	<b>42 566 778</b>	<b>40 565 394</b>	<b>38 195 453</b>	<b>511 233 239</b>	<b>496 619 337</b>	<b>2,9</b>
<b>Güterverkehr</b>						
– in Tonnen –						
Güterempfang	2 102 368	1 938 211	1 818 998	r 23 317 543	21 457 264	r 8,7
Güterversand	1 239 122	1 216 215	1 081 517	14 984 150	14 184 513	5,6
<b>Güterumschlag insgesamt</b>	<b>3 341 490</b>	<b>3 154 426</b>	<b>2 900 515</b>	<b>r 38 301 693</b>	<b>35 641 777</b>	<b>r 7,5</b>
darunter						
Lübeck	1 365 627	1 388 894	1 201 508	r 16 195 064	15 509 102	r 4,4
Brunsbüttel	995 556	723 213	844 300	9 880 561	8 845 444	11,7
Puttgarden, Fehmarn	453 460	462 439	413 002	5 493 493	5 208 560	5,5
Kiel	414 332	443 634	336 511	5 062 124	4 261 198	18,8
Husum	20 832	24 568	26 833	312 701	310 826	0,6
Dagebüll	15 578	14 200	10 792	173 149	162 861	6,3
Büsum	14 092	10 463	10 464	103 004	115 251	- 10,6
Flensburg	12 298	31 069	12 910	227 610	297 689	- 23,5
Föhr, Fährhafen	10 812	10 936	9 312	113 890	117 739	- 3,3
Helgoland, Insel	7 077	1 945	1 138	66 026	68 658	- 3,8
Außerdem: Eigengewichte der Ladungsträger	1 755 596	1 719 947	1 476 343	20 721 875	19 713 346	5,1
<b>Personenverkehr</b>						
Ein- und ausgestiegene Fahrgäste	1 095 592	689 883	776 478	14 186 026	14 372 262	- 1,3
darunter						
Puttgarden, Fehmarn	438 955	336 422	415 580	5 869 815	6 024 341	- 2,6
Kiel	159 366	108 906	122 002	2 140 919	2 061 121	3,9
Dagebüll	143 908	74 607	75 522	1 616 458	1 875 091	- 13,8
Föhr, Fährhafen	108 435	59 568	60 143	1 261 340	1 283 785	- 1,7
Amrum, Insel	53 016	23 210	21 865	601 466	604 811	- 0,6
List, Sylt	43 566	22 888	18 384	480 840	459 122	4,7
Helgoland, Insel	42 865	9 629	10 036	674 222	528 396	27,6
Lübeck	25 110	14 607	20 227	445 075	435 295	2,2
Pellworm , Insel	17 530	11 743	11 791	198 099	190 435	4,0
Nordstrand, Insel	17 530	11 743	11 791	198 099	201 250	- 1,6

<sup>1</sup> Bruttoreumzahl

## 2. Seeverkehr der Häfen Schleswig-Holsteins nach Gütergruppen – von Januar bis Dezember 2017

Nr. der Systematik	Gütergruppe	Januar bis Dezember					
		Empfang			Versand		
		2017	2016	Veränderung in %	2017	2016	Veränderung in %
		1 000 t			1 000 t		
011	Getreide	227,0	244,1	- 7,0	304,2	378,5	- 19,6
012	Kartoffeln	-	-	x	2,7	-	x
013	Zuckerrüben	2,7	3,1	- 12,6	-	-	x
014	Anderes frisches Obst und Gemüse	-	-	x	0,0	-	x
015	Forstwirtschaftliche Erzeugnisse	284,0	216,8	30,9	12,7	15,9	- 20,1
016	Lebende Pflanzen und Blumen	-	-	x	-	0,1	x
017	Andere Erzeugnisse pflanzlichen Ursprungs	31,0	33,2	- 6,4	10,3	15,2	- 32,2
018	Lebende Tiere	3,1	3,6	- 13,8	3,0	3,1	- 1,0
019	Kuh-, Schaf- und Ziegenmilch, roh	-	-	x	-	-	x
01A	Andere Erzeugnisse tierischen Ursprungs	-	-	x	-	-	x
01B	Fische und Fischereierzeugnisse	-	-	x	-	-	x
<b>01</b>	<b>Erzeugnisse der Landwirtschaft und Forstwirtschaft</b>	<b>547,8</b>	<b>500,8</b>	<b>9,4</b>	<b>332,9</b>	<b>412,7</b>	<b>- 19,4</b>
021	Kohle	991,6	1 166,4	- 15,0	-	5,6	x
022	Erdöl	3 798,3	3 347,7	13,5	119,3	86,3	38,2
023	Erdgas	-	-	x	-	-	x
<b>02</b>	<b>Kohle; rohes Erdöl und Erdgas</b>	<b>4 789,8</b>	<b>4 514,1</b>	<b>6,1</b>	<b>119,3</b>	<b>91,9</b>	<b>29,8</b>
031	Eisenerze	-	-	x	-	-	x
032	NE-Metallerze (ohne Uran- und Thoriumerze)	1 068,6	-	x	16,8	-	x
033	Chemische und (natürliche) Düngemittelminerale	150,2	109,1	37,7	3,2	1,8	79,4
034	Salz und Natriumchlorid; Meerwasser	5,7	13,0	- 56,2	0,1	0,3	- 57,7
035	Natursteine, Sand, Kies, Ton, Torf, Steine und Erden	1 815,3	1 054,9	72,1	61,0	87,6	- 30,4
036	Uran- und Thoriumerze	-	-	x	-	-	x
<b>03</b>	<b>Erze, Steine und Erden, sonstige Bergbauerzeugnisse</b>	<b>3 039,8</b>	<b>1 177,0</b>	<b>158,3</b>	<b>81,1</b>	<b>89,7</b>	<b>- 9,6</b>
041	Fleisch, Fleischerzeugnisse	0,0	0,0	200,0	-	0,0	x
042	Fisch und Fischerzeugnisse, verarbeitet und haltbar gemacht	-	-	x	-	-	x
043	Obst und Gemüse, verarbeitet und haltbar gemacht	2,9	-	x	-	-	x
044	Tierische und pflanzliche Öle und Fette	206,2	201,6	2,3	12,0	34,9	- 65,6
045	Milch, Milcherzeugnisse und Speiseeis	35,4	34,8	1,5	32,8	35,1	- 6,7
046	Mahl- und Schälmlühlenerzeugnisse; Stärke und Stärkeerzeugnisse	252,7	251,6	0,4	25,8	42,8	- 39,8
047	Getränke	8,3	7,4	13,1	5,9	5,3	11,1
048	Sonstige Nahrungsmittel a.n.g. und Tabakerzeugnisse	28,9	24,0	20,2	25,2	24,1	4,9
049	Sonstige Nahrungsmittel a.n.g. und Tabakerzeug. im Paketdienst	-	-	x	-	-	x
<b>04</b>	<b>Nahrungs- und Genussmittel</b>	<b>534,3</b>	<b>519,4</b>	<b>2,9</b>	<b>101,7</b>	<b>142,1</b>	<b>- 28,5</b>
051	Textilien	0,1	0,1	- 0,7	0,2	0,1	2,7
052	Bekleidung und Pelzwaren	-	-	x	-	-	x
053	Leder und Lederwaren	-	-	x	-	-	x
<b>05</b>	<b>Textilien und Bekleidung; Leder und Lederwaren</b>	<b>0,1</b>	<b>0,1</b>	<b>- 0,7</b>	<b>0,2</b>	<b>0,1</b>	<b>2,7</b>

## 2. Seeverkehr der Häfen Schleswig-Holsteins nach Gütergruppen – von Januar bis Dezember 2017

Nr. der Systematik	Gütergruppe	Januar bis Dezember					
		Empfang			Versand		
		2017	2016	Veränderung in %	2017	2016	Veränderung in %
		1 000 t			1 000 t		
061	Holz-, Kork- und Flechtwaren (ohne Möbel)	7,9	-	x	3,4	-	x
062	Papier, Pappe und Waren daraus	2 469,7	2 763,8	- 10,6	161,7	220,6	- 26,7
063	Verlags- und Druckerzeugnisse, bespielte Ton-, Bild- und Datenträger	-	-	x	-	-	x
<b>06</b>	<b>Holzwaren, Papier, Pappe, Druckerzeugnisse</b>	<b>2 477,6</b>	<b>2 763,8</b>	<b>- 10,4</b>	<b>165,2</b>	<b>220,6</b>	<b>- 25,1</b>
071	Kokereierzeugnisse; Briketts und ähnliche feste Brennstoffe	-	-	x	-	-	x
072	Flüssige Mineralölerzeugnisse	170,1	179,4	- 5,2	693,6	680,1	2,0
073	Gasförmige, verflüssigte oder verdichtete Mineralölerzeugnisse	165,9	155,4	6,8	0,0	0,0	300,0
074	Feste oder wachsartige Mineralölerzeugnisse	0,3	8,1	- 96,9	151,3	104,2	45,2
<b>07</b>	<b>Kokerei- und Mineralölerzeugnisse</b>	<b>336,3</b>	<b>342,9</b>	<b>- 1,9</b>	<b>844,9</b>	<b>784,3</b>	<b>7,7</b>
081	Chemische Grundstoffe, mineralisch	196,9	153,8	28,0	754,2	670,0	12,6
082	Chemische Grundstoffe, organisch	2,1	6,6	- 67,9	147,4	135,1	9,1
083	Stickstoffverbindungen und Düngemittel	418,2	453,9	- 7,9	277,3	223,1	24,3
084	Basiskunststoffe und synthetischer Kautschuk in Primärformen	5,2	14,9	- 64,8	6,8	8,2	- 17,1
085	Pharmazeutische und parachemische Erzeugnisse	95,8	26,2	265,7	135,0	40,3	234,9
086	Gummi- oder Kunststoffwaren	0,2	0,2	33,1	0,2	0,7	- 74,7
087	Spalt- und Brutstoffe	-	-	x	-	-	x
<b>08</b>	<b>Chemische Erzeugnisse etc.</b>	<b>718,4</b>	<b>655,6</b>	<b>9,6</b>	<b>1 320,9</b>	<b>1 077,4</b>	<b>22,6</b>
091	Glas und Glaswaren, Porzellan und keramische Erzeugnisse	31,6	38,1	- 17,1	32,4	31,0	4,3
092	Zement, Kalk, gebrannter Gips	90,7	13,2	x	440,8	567,0	- 22,2
093	Sonstige Baumaterialien und -erzeugnisse	70,1	50,4	39,0	2,2	2,7	- 18,8
<b>09</b>	<b>Sonstige Mineralerzeugnisse</b>	<b>192,4</b>	<b>101,7</b>	<b>89,1</b>	<b>475,4</b>	<b>600,7</b>	<b>- 20,9</b>
101	Roheisen und Stahl; Ferrolegierungen und Erzeugnisse (ohne Rohre)	43,2	54,2	- 20,2	11,4	28,4	- 59,7
102	NE-Metalle und Halbzeug daraus	9,0	7,6	18,4	-	-	x
103	Rohre und Hohlprofile; Rohrform-, Rohrverschluss	-	-	x	-	-	x
104	Stahl- und Leichtmetallbauerzeugnisse	-	-	x	-	-	x
105	Heizkessel, Waffen und sonstige Metallerzeugnisse	0,1	0,2	- 54,9	0,1	0,3	- 79,7
<b>10</b>	<b>Metalle und Metallerzeugnisse</b>	<b>52,3</b>	<b>62,0</b>	<b>- 15,6</b>	<b>11,5</b>	<b>28,7</b>	<b>- 60,0</b>
111	Land- und forstwirtschaftliche Maschinen	1,3	0,0	x	0,2	0,0	x
112	Haushaltsgeräte a.n.g. (Weiße Ware)	-	-	x	-	-	x
113	Büromaschinen, Datenverarbeitungsgeräte und -einrichtungen	-	-	x	-	-	x
114	Geräte der Elektrizitätserzeugung und -verteilung u.Ä.	5,9	17,0	- 65,4	3,2	1,1	205,8

## 2. Seeverkehr der Häfen Schleswig-Holsteins nach Gütergruppen – von Januar bis Dezember 2017

Nr. der Systematik	Gütergruppe	Januar bis Dezember					
		Empfang			Versand		
		2017	2016	Veränderung in %	2017	2016	Veränderung in %
		1 000 t			1 000 t		
115	Elektronische Bauelemente und Übertragungsgeräte	-	-	x	-	-	x
116	Rundfunk- und Fernsehgeräte; Geräte zur Bild- und Tonaufzeichnung	-	-	x	-	-	x
117	Medizin-, Mess-, steuerungs- und regelungstechnische Erzeugnisse	-	-	x	-	-	x
118	Sonstige Maschinen, Werkzeugmaschinen und Teile dafür	3,1	6,6	- 53,4	4,3	19,9	- 78,6
<b>11</b>	<b>Maschinen und Ausrüstungen, Haushaltsgeräte etc.</b>	<b>10,3</b>	<b>23,6</b>	<b>- 56,5</b>	<b>7,7</b>	<b>21,0</b>	<b>- 63,5</b>
121	Erzeugnisse der Automobilindustrie	108,9	93,0	17,1	331,4	304,7	8,7
122	Sonstige Fahrzeuge	0,1	-	x	-	0,0	x
<b>12</b>	<b>Fahrzeuge</b>	<b>108,9</b>	<b>93,0</b>	<b>17,2</b>	<b>331,4</b>	<b>304,7</b>	<b>8,7</b>
131	Möbel	0,6	0,3	66,1	0,3	0,3	18,7
132	Sonstige Erzeugnisse	-	-	x	-	-	x
<b>13</b>	<b>Möbel, Schmuck, Musikinstrumente</b>	<b>0,6</b>	<b>0,3</b>	<b>66,1</b>	<b>0,3</b>	<b>0,3</b>	<b>18,7</b>
141	Hausmüll und kommunale Abfälle	-	-	x	-	0,0	x
142	Sonstige Abfälle und Sekundärrohstoffe	267,5	1 591,1	- 83,2	150,1	102,4	46,6
<b>14</b>	<b>Sekundärrohstoffe, Abfälle</b>	<b>267,5</b>	<b>1 591,1</b>	<b>- 83,2</b>	<b>150,1</b>	<b>102,4</b>	<b>46,6</b>
151	Post	-	-	x	-	-	x
152	Pakete, Päckchen	-	-	x	-	-	x
<b>15</b>	<b>Post, Pakete</b>	<b>-</b>	<b>-</b>	<b>x</b>	<b>-</b>	<b>-</b>	<b>x</b>
<b>16</b>	<b>Paletten und anderes Verpackungsmaterial im Einsatz, leer</b>	r -	-	<b>x</b>	-	<b>0,1</b>	<b>x</b>
171	Privates Umzugsgut	0,2	0,0	x	0,0	0,0	40,7
172	Von den Fahrgästen getrennt befördertes Gepäck	-	-	x	-	-	x
174	Ausrüstungen, Gerüste	-	-	x	-	-	x
175	sonstige nichtmarktbestimmte Güter	-	-	x	-	-	x
<b>17</b>	<b>Umzugsgut und sonstige nichtmarktbestimmte Güter</b>	<b>0,2</b>	<b>0,0</b>	<b>x</b>	<b>0,0</b>	<b>0,0</b>	<b>40,7</b>
<b>18</b>	<b>Sammelgut</b>	<b>-</b>	<b>-</b>	<b>x</b>	<b>-</b>	<b>-</b>	<b>x</b>
191	Nicht identifizierbare Güter in Containern oder Wechselbehältern	547,1	408,3	34,0	818,4	789,9	3,6
192	Sonstige nicht identifizierbare Güter	9 694,0	8 703,5	11,4	10 223,3	9 517,9	7,4
<b>19</b>	<b>Gutart unbekannt</b>	<b>10 241,1</b>	<b>9 111,9</b>	<b>12,4</b>	<b>11 041,7</b>	<b>10 307,8</b>	<b>7,1</b>
	<b>Insgesamt</b>	<b>r 23 317,5</b>	<b>21 457,3</b>	<b>r 8,7</b>	<b>14 984,2</b>	<b>14 184,5</b>	<b>5,6</b>

### 3. Seeverkehr der Häfen Schleswig-Holsteins nach Verkehrsbereichen von Januar bis Dezember 2017

Verkehrsbereich	Januar bis Dezember					
	Empfang			Versand		
	2017	2016	Veränderung in %	2017	2016	Veränderung in %
	1 000 t			1 000 t		
Bundesrepublik Deutschland	502,6	420,7	19,5	676,9	641,8	5,5
Übriges Europa	r 21 396,1	20 028,6	r 6,8	14 030,4	13 216,6	6,2
davon						
Ostseegebiete (einschließlich Kattegat)	r 14 779,0	14 739,4	r 0,3	11 433,6	10 904,5	4,9
Nordeuropa (Nordsee, Eismeer), Grönland	2 714,4	1 731,1	56,8	596,0	368,5	61,7
Großbritannien und Irland	2 353,5	2 636,6	- 10,7	851,5	806,2	5,6
Westeuropa am Kanal	1 095,1	635,9	72,2	908,9	932,7	- 2,6
Süd- und Westeuropa am Atlantik	316,4	127,0	149,2	189,3	121,0	56,4
Südeuropa am Mittelmeer	110,7	109,1	1,5	49,5	48,6	1,8
Südosteuropa am Mittelmeer und am Schwarzen Meer	27,0	49,5	- 45,5	1,5	35,0	- 95,6
Europäisches Binnenland	-	-	x	-	-	x
Europa zusammen	r 21 898,7	20 449,3	r 7,1	14 707,3	13 858,4	6,1
Nordafrika am Mittelmeer	78,9	-	x	36,3	65,3	- 44,4
Nordafrika am Atlantik	80,0	15,5	x	3,9	16,7	- 76,8
Westafrika	6,2	20,2	- 69,1	-	31,4	x
Südliches Afrika	-	-	x	26,6	-	x
Ostafrika	-	-	x	-	-	x
Afrika am Golf v. Aden und am Roten Meer	-	-	x	-	-	x
Afrika zusammen	165,2	35,7	362,3	66,8	113,4	- 41,1
Nordamerika am Atlantik	267,0	92,2	189,7	76,2	59,9	27,3
Golf von Mexiko und Karibisches Meer	308,0	305,2	0,9	-	-	x
Südamerika am Atlantik	295,3	297,0	- 0,6	-	-	x
Nordamerika am Pazifik	-	-	x	8,4	-	x
Mittelamerika am Pazifik	19,3	11,4	69,8	-	-	x
Südamerika am Pazifik	364,1	240,0	51,7	-	-	x
Amerikanisches Binnenland	-	-	x	-	-	x
Amerika zusammen	1 253,7	945,7	32,6	84,6	59,9	41,3
Nahost am Mittelmeer	-	-	x	-	-	x
Arabien und Persischer Golf	-	-	x	124,4	145,1	- 14,3
Mittelost	-	-	x	-	-	x
Fernost	-	3,1	x	1,0	7,7	- 87,0
Asien zusammen	-	3,1	x	125,4	152,8	- 17,9
Australien und Ozeanien	-	23,4	x	-	-	x
Nicht ermittelte Länder, Polargebiete	-	-	x	-	-	x
<b>Insgesamt</b>	<b>r 23 317,5</b>	<b>21 457,3</b>	<b>r 8,7</b>	<b>14 984,2</b>	<b>14 184,5</b>	<b>5,6</b>

#### 4. Seegüterumschlag in den Häfen Schleswig-Holsteins von Januar bis Dezember 2017

Hafen	Januar bis Dezember					
	Empfang			Versand		
	2017	2016	Veränderung in %	2017	2016	Veränderung in %
	1 000 t			1 000 t		
Flensburg	227,6	297,7	- 23,5	-	-	x
Amrum, Insel	19,2	17,6	9,2	4,3	4,1	4,6
Dagebüll	43,4	43,1	0,7	129,7	119,7	8,3
Föhr, Fährhafen	76,4	77,7	- 1,7	37,5	40,0	- 6,3
Husum	286,8	285,8	0,3	25,9	25,0	3,5
List, Sylt	57,9	77,5	- 25,3	24,7	33,5	- 26,4
Nordstrand, Insel	8,5	0,1	x	1,6	0,1	x
Pellworm , Insel	7,1	33,9	- 79,1	0,4	0,7	- 44,1
Wyk, Föhr	54,5	46,4	17,4	0,8	0,6	30,0
Steenodde, Amrum	-	0,1	x	-	0,4	x
Wittdün, Amrum	-	-	x	0,3	0,3	9,3
Gröde, Halligen	1,6	1,7	- 5,5	2,3	11,0	- 78,9
Schlüttsiel	0,2	0,2	- 2,6	1,8	1,7	3,3
Brunsbüttel	7 261,6	6 420,7	13,1	2 619,0	2 424,7	8,0
Büsum	102,8	105,1	- 2,2	0,2	10,1	- 97,8
Glückstadt	48,5	69,0	- 29,7	17,2	23,9	- 28,0
Helgoland, Insel	61,3	63,9	- 4,0	4,7	4,7	- 1,3
Kiel	3 265,8	2 552,1	28,0	1 796,4	1 709,1	5,1
Eckernförde	1,1	0,2	x	-	-	x
Rendsburg	276,3	237,3	16,4	1,2	2,5	- 50,9
Burgstaaken, Fehmarn	5,9	7,3	- 19,1	45,2	68,0	- 33,5
Heiligenhafen	6,4	5,1	25,5	56,1	77,3	- 27,5
Neustadt, Holstein	29,9	21,9	36,6	1,2	2,1	- 42,0
Puttgarden, Fehmarn	2 273,2	2 090,8	8,7	3 220,3	3 117,7	3,3
Lübeck	r 9 201,5	9 001,9	r 2,2	6 993,5	6 507,2	7,5
<b>Insgesamt</b>	<b>r 23 317,5</b>	<b>21 457,3</b>	<b>r 8,7</b>	<b>14 984,2</b>	<b>14 184,5</b>	<b>5,6</b>



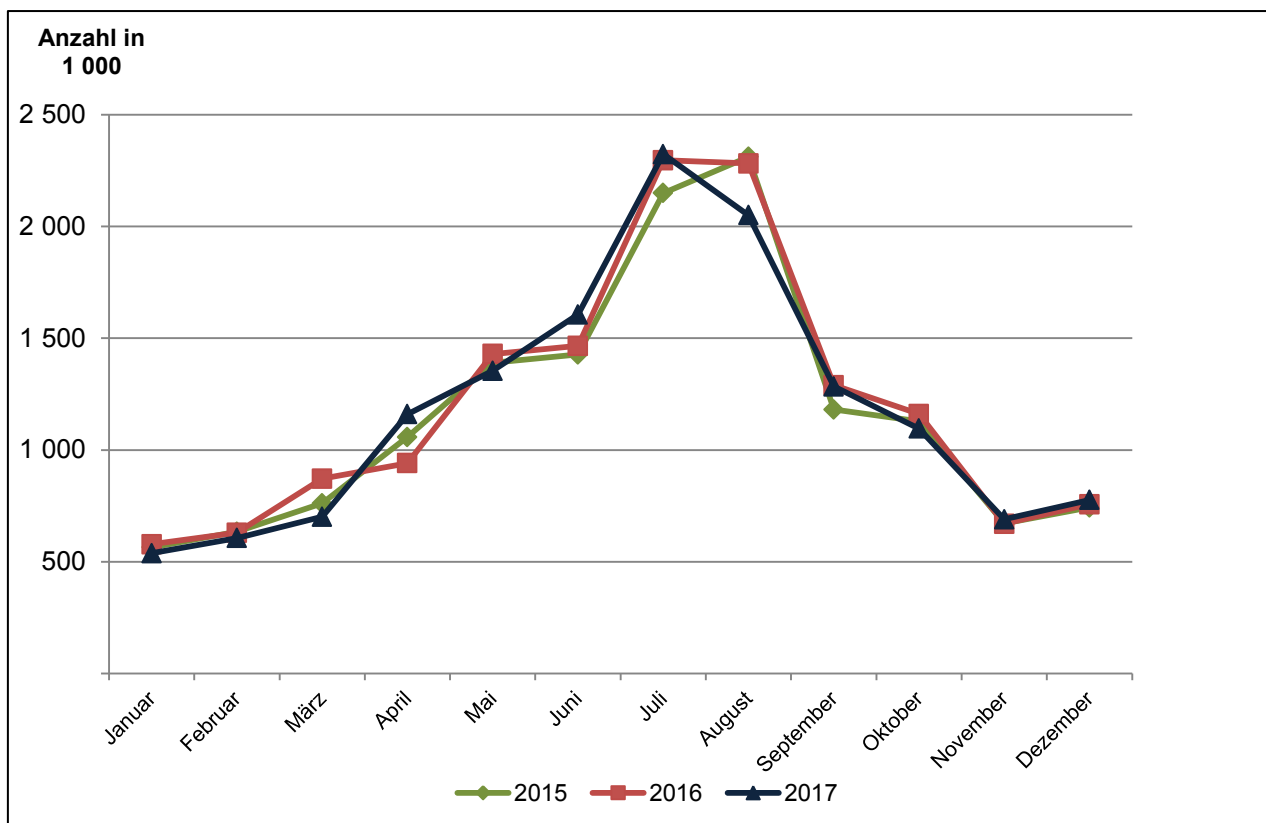
## 5. Fahrgäste in den Häfen Schleswig-Holsteins von Januar bis Dezember 2017

Hafen	Januar bis Dezember					
	Ausgestiegene Fahrgäste			Eingestiegene Fahrgäste		
	2017	2016	Veränderung in %	2017	2016	Veränderung in %
	Anzahl in 1 000			Anzahl in 1 000		
Flensburg	0,8	2,2	- 65,4	0,8	2,2	- 65,3
Glücksburg	7,1	4,1	71,7	7,1	4,1	71,7
Amrum, Insel	299,7	279,8	7,1	301,7	325,0	- 7,2
Dagebüll	780,6	1 018,6	- 23,4	835,8	856,5	- 2,4
Föhr, Fährhafen	634,8	628,8	1,0	626,5	655,0	- 4,3
Hörnum	100,4	112,8	- 11,0	100,4	113,4	- 11,5
List, Sylt	245,0	239,6	2,3	235,8	219,5	7,4
Nordstrand, Insel	99,3	98,7	0,5	98,8	102,5	- 3,6
Pellworm , Insel	98,8	97,0	1,9	99,3	93,5	6,2
Wyk, Föhr	21,4	4,4	392,4	21,2	4,3	392,4
Steenodde, Amrum	-	1,9	x	-	1,9	x
Wittdün, Amrum	2,2	1,9	19,8	2,3	1,9	23,8
Gröde, Halligen	45,2	53,5	- 15,6	46,9	54,8	- 14,5
Schlüttsiel	37,6	39,5	- 4,8	37,1	38,4	- 3,3
Büsum	127,8	129,3	- 1,2	128,6	129,2	- 0,5
Helgoland, Insel	338,3	264,6	27,8	336,0	263,8	27,4
Wedel	2,1	2,1	- 0,7	2,1	2,2	- 6,4
Kiel	1 079,2	1 045,3	3,2	1 061,7	1 015,8	4,5
Eckernförde	2,4	1,1	113,7	2,4	1,1	113,7
Puttgarden, Fehmarn	2 898,1	2 960,8	- 2,1	2 971,8	3 063,5	- 3,0
Lübeck	216,3	213,3	1,4	228,8	222,0	3,1
<b>Insgesamt</b>	<b>7 039,0</b>	<b>7 200,5</b>	<b>- 2,2</b>	<b>7 147,1</b>	<b>7 171,8</b>	<b>- 0,3</b>

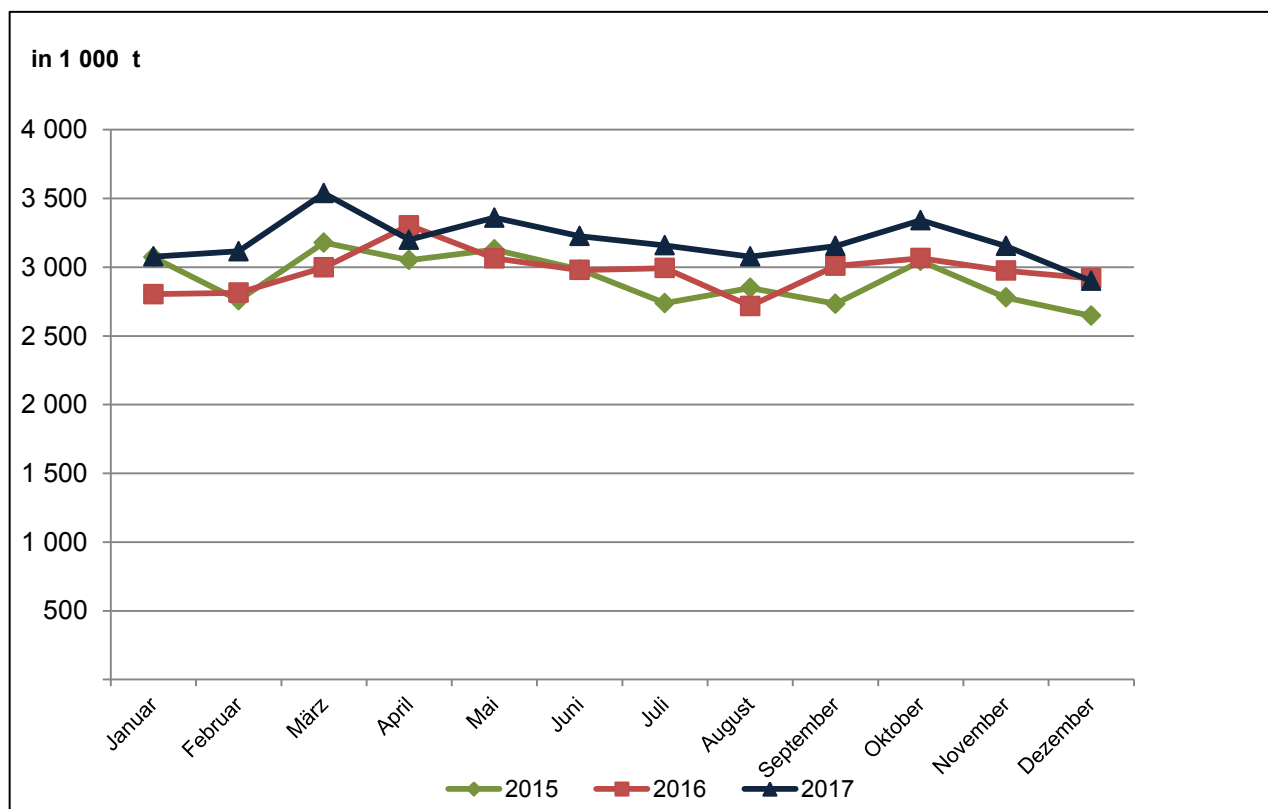
**6. Entwicklung des Seegüterverkehrs in den Häfen Schleswig-Holsteins seit 1980**  
**Beförderte Gütermenge in 1 000 Tonnen**

Jahr	Beförderte Gütermenge insgesamt			d a v o n					
				Verkehr mit anderen deutschen Häfen			Verkehr mit dem Ausland		
	insgesamt	Empfang	Versand	insgesamt	Empfang	Versand	insgesamt	Empfang	Versand
1980	20 173	14 324	5 849	1 443	869	574	18 730	13 455	5 275
1981	20 685	13 979	6 706	1 535	1 083	452	19 150	12 896	6 254
1982	20 049	13 606	6 443	1 800	1 082	718	18 249	12 524	5 725
1983	21 138	13 980	7 158	1 518	835	683	19 620	13 145	6 475
1984	22 216	14 329	7 887	1 507	895	612	20 709	13 434	7 275
1985	23 795	15 024	8 771	1 348	808	540	22 447	14 216	8 231
1986	24 575	15 761	8 814	1 557	918	639	23 018	14 843	8 175
1987	25 589	15 847	9 742	1 359	881	478	24 230	14 966	9 264
1988	27 703	17 282	10 421	1 825	1 272	553	25 878	16 010	9 868
1989	28 722	17 782	10 940	1 400	1 026	374	27 322	16 756	10 566
1990	30 558	19 659	10 899	1 715	936	779	28 843	18 723	10 120
1991	30 385	20 115	10 270	1 839	1 037	802	28 546	19 078	9 468
1992	30 980	20 050	10 930	1 802	1 066	736	29 178	18 984	10 194
1993	32 368	21 158	11 210	1 616	857	759	30 752	20 301	10 451
1994	34 109	22 195	11 914	1 338	812	526	32 771	21 383	11 388
1995	35 626	22 719	12 907	1 709	1 033	676	33 917	21 686	12 231
1996	38 297	23 759	14 538	1 679	1 066	613	36 618	22 693	13 925
1997	36 501	22 803	13 698	1 726	1 019	707	34 775	21 784	12 991
1998	34 783	21 722	13 061	2 202	1 388	814	32 581	20 334	12 247
1999	34 170	21 811	12 359	2 109	1 350	759	32 061	20 461	11 600
2000	35 474	22 257	13 217	2 327	1 349	978	33 147	20 908	12 239
2001	34 823	21 640	13 183	2 515	1 537	978	32 308	20 103	12 205
2002	34 465	21 278	13 187	2 638	1 578	1 060	31 827	19 700	12 127
2003	34 391	21 114	13 277	2 876	1 969	907	31 515	19 145	12 370
2004	35 580	21 995	13 585	2 610	1 785	825	32 970	20 210	12 760
2005	35 021	20 478	14 543	2 296	1 375	921	32 725	19 103	13 622
2006	37 197	21 535	15 661	1 446	692	754	35 751	20 844	14 907
2007	41 718	25 022	16 695	1 460	697	763	40 257	24 325	15 932
2008	40 064	24 252	15 812	1 455	778	676	38 609	23 473	15 136
2009	33 928	20 674	13 254	1 245	693	551	32 684	19 981	12 703
2010	35 786	21 667	14 120	1 360	728	632	34 427	20 939	13 488
2011	36 614	21 784	14 830	1 400	592	808	35 214	21 192	14 022
2012	36 563	21 505	15 059	2 083	992	1 092	34 480	20 513	13 967
2013	35 856	20 994	14 862	1 505	686	819	34 351	20 308	14 042
2014	36 393	21 586	14 807	1 414	606	808	34 979	20 979	14 000
2015	34 963	21 019	13 944	1 252	725	527	33 711	20 294	13 417
2016	35 642	21 457	14 185	1 062	421	642	34 579	21 037	13 543
2017	r 38 302	r 23 318	14 984	1 180	503	677	r 37 122	r 22 815	14 307

**Grafik: Personenverkehr in den Häfen Schleswig-Holsteins - Insgesamt**



**Grafik: Güterumschlag<sup>1</sup> in den Häfen Schleswig-Holsteins - Insgesamt**



<sup>1</sup> September 2017: Aktualisiertes Ergebnis nach Korrektur im Januar 2019