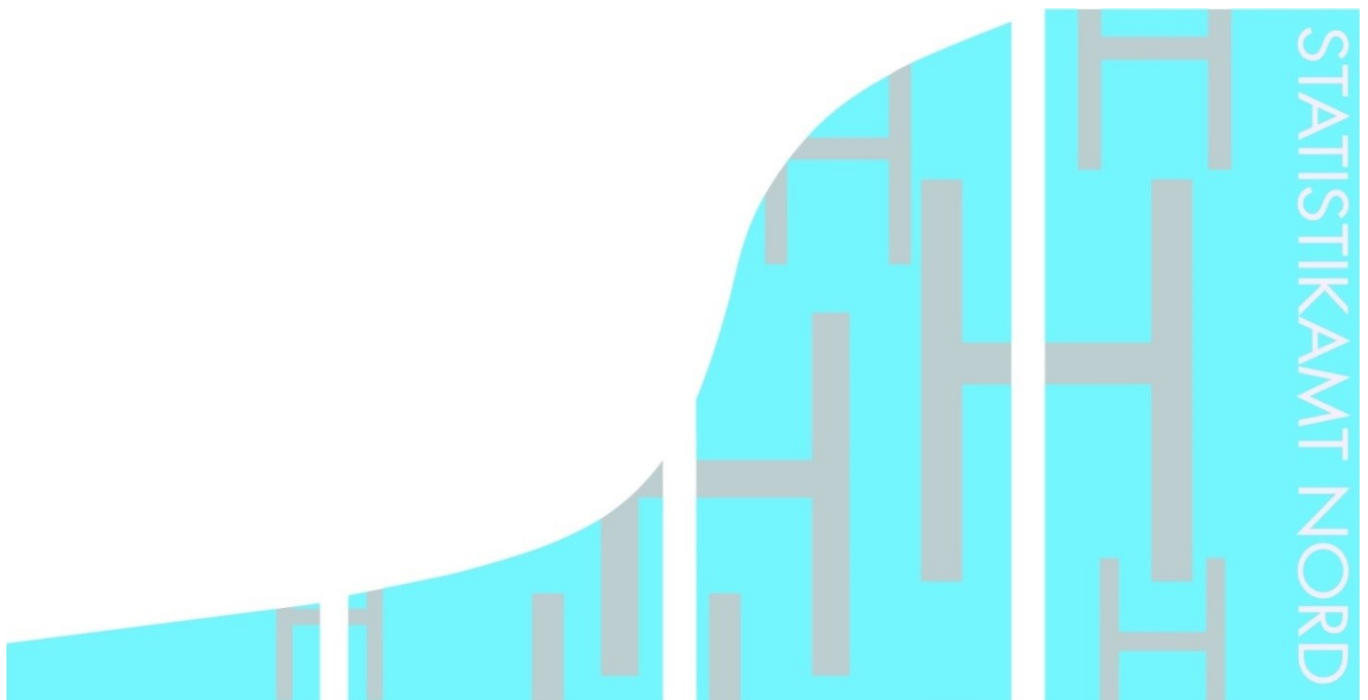


STATISTISCHE BERICHTE

Kennziffer: H II 2 - vj 3/17 SH

# Die Seeschifffahrt in Schleswig-Holstein 3. Quartal 2017

Herausgegeben am: 31. Januar 2018



## Impressum

### Statistische Berichte

#### Herausgeber:

**Statistisches Amt für Hamburg und Schleswig-Holstein**

– Anstalt des öffentlichen Rechts –

Steckelhörn 12  
20457 Hamburg

#### Auskunft zu dieser Veröffentlichung:

Sven Ohlsen

Telefon: 040 42831-1820

E-Mail: [hafen@statistik-nord.de](mailto:hafen@statistik-nord.de)

#### Auskunftsdienst:

E-Mail: [info@statistik-nord.de](mailto:info@statistik-nord.de)

Auskünfte: 040 42831-1766

0431 6895-9393

Internet: [www.statistik-nord.de](http://www.statistik-nord.de)

© Statistisches Amt für Hamburg und Schleswig-Holstein, Hamburg 2018  
Auszugsweise Vervielfältigung und Verbreitung mit Quellenangabe gestattet.

Sofern in den Produkten auf das Vorhandensein von Copyrightrechten Dritter hingewiesen wird, sind die in deren Produkten ausgewiesenen Copyrightbestimmungen zu wahren. Alle übrigen Rechte bleiben vorbehalten.

#### Zeichenerklärung:

0	weniger als die Hälfte von 1 in der letzten besetzten Stelle, jedoch mehr als nichts
–	nichts vorhanden (genau Null)
...	Angabe fällt später an
·	Zahlenwert unbekannt oder geheim zu halten
x	Tabellenfach gesperrt, weil Aussage nicht sinnvoll
p	vorläufiges Ergebnis
r	berichtigtes Ergebnis
s	geschätztes Ergebnis
a. n. g.	anderweitig nicht genannt
u. dgl.	und dergleichen

# 1. Gesamtübersicht des Seeverkehrs in Schleswig Holstein – von Januar bis September 2017

Art des Verkehrs	Juli	August	September	Januar - September		
	2017			2017	2016	Veränderung in %

## – Schiffsverkehr –

<b>Angekommene Schiffe</b>	<b>5 462</b>	<b>5 390</b>	<b>4 884</b>	<b>41 521</b>	40 933	1,4
darunter						
Puttgarden, Fehmarn	1 615	1 585	1 435	13 233	13 429	- 1,5
List, Sylt	627	636	573	4 630	4 806	- 3,7
Föhr, Fährhafen	575	553	488	3 940	3 912	0,7
Dagebüll	567	565	534	4 426	4 003	10,6
Lübeck	377	353	353	3 423	3 148	8,7
Amrum, Insel	213	235	205	1 897	1 726	9,9
Hörnum	201	197	184	1 089	1 364	- 20,2
Büsum	191	181	143	934	978	- 4,5
Helgoland, Insel	185	184	161	1 073	849	26,4
Nordstrand, Insel	173	179	146	1 369	1 476	- 7,2
<b>BRZ<sup>1</sup> gesamt</b>	<b>47 027 032</b>	<b>46 395 607</b>	<b>42 353 876</b>	<b>389 905 614</b>	<b>377 454 526</b>	<b>3,3</b>

## – Güterverkehr –

Güterempfang	1 951 370	1 857 961	1 908 633	17 464 170	16 036 478	8,9
Güterversand	1 206 854	1 219 430	1 252 040	11 447 296	10 646 321	7,5
<b>Güterumschlag insgesamt</b>	<b>3 158 224</b>	<b>3 077 391</b>	<b>3 160 673</b>	<b>28 911 466</b>	<b>26 682 799</b>	<b>8,4</b>
darunter						
Lübeck	1 356 306	1 234 455	1 391 371	12 245 239	11 748 801	4,2
Brunsbüttel	767 734	819 855	643 339	7 317 492	6 585 560	11,1
Puttgarden, Fehmarn	458 875	425 710	468 348	4 164 592	3 929 394	6,0
Kiel	419 945	424 048	499 045	3 867 647	3 088 153	25,2
Rendsburg	35 959	29 683	26 759	241 657	189 536	27,5
Husum	20 087	39 176	22 879	240 468	237 478	1,3
Flensburg	16 901	19 420	6 233	171 333	211 110	- 18,8
Heiligenhafen	13 217	–	1 080	58 081	69 854	- 16,9
Dagebüll	11 436	15 000	23 820	132 579	117 477	12,9
Neustadt, Holstein	11 270	6 709	–	27 455	20 231	35,7
Außerdem: Eigengewichte der Ladungsträger	1 889 586	1 864 854	1 755 741	15 769 988	14 943 120	5,5

## – Personenverkehr –

Ein- und ausgestiegene Fahrgäste	2 323 024	2 050 191	1 283 906	11 624 073	11 783 976	- 1,4
darunter						
Puttgarden, Fehmarn	1 011 827	708 135	419 418	4 678 858	4 804 769	- 2,6
Kiel	326 547	311 168	189 815	1 750 645	1 683 794	4,0
Dagebüll	223 655	237 976	171 287	1 322 421	1 581 806	- 16,4
Föhr, Fährhafen	175 479	191 055	130 689	1 033 194	1 049 526	- 1,6
Helgoland, Insel	127 437	142 534	85 329	611 692	462 761	32,2
Lübeck	98 469	80 903	40 549	385 131	374 426	2,9
Amrum, Insel	90 055	97 564	68 471	503 375	507 758	- 0,9
List, Sylt	75 949	83 909	51 389	396 002	383 663	3,2
Büsum	55 688	66 323	32 401	237 153	234 026	1,3
Hörnum	42 845	37 716	21 664	182 760	201 035	- 9,1

<sup>1</sup> Bruttoreumzahl

## 2. Seeverkehr der Häfen Schleswig-Holsteins nach Gütergruppen – von Januar bis September 2017

Nr. der Systematik	Gütergruppe	Januar bis September					
		Empfang			Versand		
		2017	2016	Veränderung in %	2017	2016	Veränderung in %
		1 000 t			1 000 t		
011	Getreide	145,6	164,7	- 11,6	285,1	323,2	- 11,8
012	Kartoffeln	-	-	x	-	-	x
013	Zuckerrüben	2,7	-	x	-	-	x
014	Anderes frisches Obst und Gemüse	-	-	x	0,0	-	x
015	Forstwirtschaftliche Erzeugnisse	220,2	166,5	32,2	10,5	15,2	- 31,1
016	Lebende Pflanzen und Blumen	-	-	x	-	0,1	x
017	Andere Erzeugnisse pflanzlichen Ursprungs	9,2	15,3	- 40,3	7,6	13,5	- 44,1
018	Lebende Tiere	2,0	2,4	- 16,7	2,0	1,9	3,2
019	Kuh-, Schaf- und Ziegenmilch, roh	-	-	x	-	-	x
01A	Andere Erzeugnisse tierischen Ursprungs	-	-	x	-	-	x
01B	Fische und Fischereierzeugnisse	-	-	x	-	-	x
<b>01</b>	<b>Erzeugnisse der Landwirtschaft und Forstwirtschaft</b>	<b>379,7</b>	<b>349,0</b>	<b>8,8</b>	<b>305,1</b>	<b>354,0</b>	<b>- 13,8</b>
021	Kohle	641,9	807,6	- 20,5	-	2,5	x
022	Erdöl	2 788,5	2 342,5	19,0	90,9	63,6	43,0
023	Erdgas	-	-	x	-	-	x
<b>02</b>	<b>Kohle; rohes Erdöl und Erdgas</b>	<b>3 430,4</b>	<b>3 150,0</b>	<b>8,9</b>	<b>90,9</b>	<b>66,1</b>	<b>37,6</b>
031	Eisenerze	-	-	x	-	-	x
032	NE-Metallerze (ohne Uran- und Thoriumerze)	732,0	-	x	16,8	-	x
033	Chemische und (natürliche) Düngemittelminerale	107,6	78,1	37,8	1,5	1,3	18,0
034	Salz und Natriumchlorid; Meerwasser	-	-	x	0,1	0,2	- 55,6
035	Natursteine, Sand, Kies, Ton, Torf, Steine und Erden	1 465,7	917,7	59,7	45,6	69,7	- 34,5
036	Uran- und Thoriumerze	-	-	x	-	-	x
<b>03</b>	<b>Erze, Steine und Erden, sonstige Bergbauerzeugnisse</b>	<b>2 305,3</b>	<b>995,9</b>	<b>131,5</b>	<b>64,1</b>	<b>71,2</b>	<b>- 9,9</b>
041	Fleisch, Fleischerzeugnisse	0,0	0,0	200,0	-	0,0	x
042	Fisch und Fischerzeugnisse, verarbeitet und haltbar gemacht	-	-	x	-	-	x
043	Obst und Gemüse, verarbeitet und haltbar gemacht	-	-	x	-	-	x
044	Tierische und pflanzliche Öle und Fette	163,1	148,9	9,5	9,5	30,9	- 69,1
045	Milch, Milcherzeugnisse und Speiseeis	26,6	26,0	2,1	24,0	25,9	- 7,4
046	Mahl- und Schälmlenerzeugnisse; Stärke und Stärkeerzeugnisse	202,9	179,6	13,0	23,0	30,9	- 25,8
047	Getränke	5,7	5,4	5,1	4,3	3,7	17,2
048	Sonstige Nahrungsmittel a.n.g. und Tabakerzeugnisse	21,7	17,8	21,8	19,6	18,4	6,3
049	Sonstige Nahrungsmittel a.n.g. und Tabakerzeug. im Paketdienst	-	-	x	-	-	x
<b>04</b>	<b>Nahrungs- und Genussmittel</b>	<b>420,0</b>	<b>377,8</b>	<b>11,2</b>	<b>80,4</b>	<b>109,8</b>	<b>- 26,8</b>
051	Textilien	0,1	0,1	1,8	0,1	0,1	5,3
052	Bekleidung und Pelzwaren	-	-	x	-	-	x
053	Leder und Lederwaren	-	-	x	-	-	x
<b>05</b>	<b>Textilien und Bekleidung; Leder und Lederwaren</b>	<b>0,1</b>	<b>0,1</b>	<b>1,8</b>	<b>0,1</b>	<b>0,1</b>	<b>5,3</b>

## 2. Seeverkehr der Häfen Schleswig-Holsteins nach Gütergruppen – von Januar bis September 2017

Nr. der Systematik	Gütergruppe	Januar bis September					
		Empfang			Versand		
		2017	2016	Veränderung in %	2017	2016	Veränderung in %
		1 000 t			1 000 t		
061	Holz-, Kork- und Flechtwaren (ohne Möbel)	7,9	-	x	3,4	-	x
062	Papier, Pappe und Waren daraus	1 864,4	2 069,9	- 9,9	134,6	164,3	- 18,1
063	Verlags- und Druckerzeugnisse, bespielte Ton-, Bild- und Datenträger	-	-	x	-	-	x
<b>06</b>	<b>Holzwaren, Papier, Pappe, Druckerzeugnisse</b>	<b>1 872,3</b>	<b>2 069,9</b>	<b>- 9,5</b>	<b>138,0</b>	<b>164,3</b>	<b>- 16,0</b>
071	Kokereierzeugnisse; Briketts und ähnliche feste Brennstoffe	-	-	x	-	-	x
072	Flüssige Mineralölerzeugnisse	118,1	160,1	- 26,2	546,9	494,4	10,6
073	Gasförmige, verflüssigte oder verdichtete Mineralölerzeugnisse	122,8	102,9	19,3	0,0	-	x
074	Feste oder wachsartige Mineralölerzeugnisse	0,3	8,1	- 96,9	96,9	68,0	42,6
<b>07</b>	<b>Kokerei- und Mineralölerzeugnisse</b>	<b>241,2</b>	<b>271,1</b>	<b>- 11,0</b>	<b>643,8</b>	<b>562,3</b>	<b>14,5</b>
081	Chemische Grundstoffe, mineralisch	113,4	109,3	3,8	548,7	473,9	15,8
082	Chemische Grundstoffe, organisch	0,0	6,6	- 99,9	110,4	99,6	10,8
083	Stickstoffverbindungen und Düngemittel	336,5	302,7	11,2	219,8	167,9	30,9
084	Basiskunststoffe und synthetischer Kautschuk in Primärformen	4,2	12,1	- 65,0	4,1	5,8	- 29,5
085	Pharmazeutische und paracheimische Erzeugnisse	75,8	9,2	x	115,4	13,7	x
086	Gummi- oder Kunststoffwaren	0,1	0,1	- 3,7	0,1	0,6	- 81,4
087	Spalt- und Brutstoffe	-	-	x	-	-	x
<b>08</b>	<b>Chemische Erzeugnisse etc.</b>	<b>529,9</b>	<b>439,9</b>	<b>20,5</b>	<b>998,5</b>	<b>761,4</b>	<b>31,1</b>
091	Glas und Glaswaren, Porzellan und keramische Erzeugnisse	24,1	26,9	- 10,4	24,8	23,0	7,9
092	Zement, Kalk, gebrannter Gips	60,9	13,2	362,5	362,4	451,2	- 19,7
093	Sonstige Baumaterialien und -erzeugnisse	57,9	7,3	x	2,0	1,5	34,7
<b>09</b>	<b>Sonstige Mineralerzeugnisse</b>	<b>142,9</b>	<b>47,4</b>	<b>201,6</b>	<b>389,2</b>	<b>475,7</b>	<b>- 18,2</b>
101	Roheisen und Stahl; Ferrolegierungen und Erzeugnisse (ohne Rohre)	15,2	31,7	- 51,9	6,7	21,4	- 68,6
102	NE-Metalle und Halbzeug daraus	9,0	7,6	18,4	-	-	x
103	Rohre und Hohlprofile; Rohrform-, Rohrverschluss	-	-	x	-	-	x
104	Stahl- und Leichtmetallbauerzeugnisse	-	-	x	-	-	x
105	Heizkessel, Waffen und sonstige Metallerzeugnisse	0,1	0,2	- 67,1	0,0	0,2	- 79,9
<b>10</b>	<b>Metalle und Metallerzeugnisse</b>	<b>24,3</b>	<b>39,5</b>	<b>- 38,5</b>	<b>6,8</b>	<b>21,7</b>	<b>- 68,8</b>
111	Land- und forstwirtschaftliche Maschinen	1,3	-	x	0,2	-	x
112	Haushaltsgeräte a.n.g. (Weiße Ware)	-	-	x	-	-	x
113	Büromaschinen, Datenverarbeitungsgeräte und -einrichtungen	-	-	x	-	-	x
114	Geräte der Elektrizitätserzeugung und -verteilung u.Ä.	4,2	12,4	- 66,6	3,2	-	x

## 2. Seeverkehr der Häfen Schleswig-Holsteins nach Gütergruppen – von Januar bis September 2017

Nr. der Systematik	Gütergruppe	Januar bis September					
		Empfang			Versand		
		2017	2016	Veränderung in %	2017	2016	Veränderung in %
		1 000 t			1 000 t		
115	Elektronische Bauelemente und Übertragungsgeräte	-	-	x	-	-	x
116	Rundfunk- und Fernsehgeräte; Geräte zur Bild- und Tonaufzeichnung	-	-	x	-	-	x
117	Medizin-, Mess-, steuerungs- und regelungstechnische Erzeugnisse	-	-	x	-	-	x
118	Sonstige Maschinen, Werkzeugmaschinen und Teile dafür	2,2	3,6	- 39,8	3,4	16,0	- 78,7
<b>11</b>	<b>Maschinen und Ausrüstungen, Haushaltsgeräte etc.</b>	<b>7,6</b>	<b>16,0</b>	<b>- 52,3</b>	<b>6,8</b>	<b>16,0</b>	<b>- 57,6</b>
121	Erzeugnisse der Automobilindustrie	78,2	66,4	17,8	242,1	221,4	9,3
122	Sonstige Fahrzeuge	0,0	-	x	-	0,0	x
<b>12</b>	<b>Fahrzeuge</b>	<b>78,2</b>	<b>66,4</b>	<b>17,8</b>	<b>242,1</b>	<b>221,4</b>	<b>9,3</b>
131	Möbel	0,4	0,2	70,1	0,2	0,2	27,9
132	Sonstige Erzeugnisse	-	-	x	-	-	x
<b>13</b>	<b>Möbel, Schmuck, Musikinstrumente</b>	<b>0,4</b>	<b>0,2</b>	<b>70,1</b>	<b>0,2</b>	<b>0,2</b>	<b>27,9</b>
141	Hausmüll und kommunale Abfälle	-	-	x	-	0,0	x
142	Sonstige Abfälle und Sekundärrohstoffe	265,7	1 298,6	- 79,5	136,7	91,3	49,7
<b>14</b>	<b>Sekundärrohstoffe, Abfälle</b>	<b>265,7</b>	<b>1 298,6</b>	<b>- 79,5</b>	<b>136,7</b>	<b>91,3</b>	<b>49,7</b>
151	Post	-	-	x	-	-	x
152	Pakete, Päckchen	-	-	x	-	-	x
<b>15</b>	<b>Post, Pakete</b>	<b>-</b>	<b>-</b>	<b>x</b>	<b>-</b>	<b>-</b>	<b>x</b>
<b>16</b>	<b>Paletten und anderes Verpackungsmaterial im Einsatz, leer</b>	<b>6,2</b>	<b>-</b>	<b>x</b>	<b>-</b>	<b>0,1</b>	<b>x</b>
171	Privates Umzugsgut	0,2	0,0	x	0,0	0,0	52,4
172	Von den Fahrgästen getrennt befördertes Gepäck	-	-	x	-	-	x
174	Ausrüstungen, Gerüste	-	-	x	-	-	x
175	sonstige nichtmarktbestimmte Güter	-	-	x	-	-	x
<b>17</b>	<b>Umzugsgut und sonstige nichtmarktbestimmte Güter</b>	<b>0,2</b>	<b>0,0</b>	<b>x</b>	<b>0,0</b>	<b>0,0</b>	<b>52,4</b>
<b>18</b>	<b>Sammelgut</b>	<b>-</b>	<b>-</b>	<b>x</b>	<b>-</b>	<b>-</b>	<b>x</b>
191	Nicht identifizierbare Güter in Containern oder Wechselbehältern	443,7	298,1	48,8	638,6	582,6	9,6
192	Sonstige nicht identifizierbare Güter	7 316,0	6 616,5	10,6	7 705,8	7 148,2	7,8
<b>19</b>	<b>Gutart unbekannt</b>	<b>7 759,7</b>	<b>6 914,6</b>	<b>12,2</b>	<b>8 344,4</b>	<b>7 730,8</b>	<b>7,9</b>
	<b>Insgesamt</b>	<b>17 464,2</b>	<b>16 036,5</b>	<b>8,9</b>	<b>11 447,3</b>	<b>10 646,3</b>	<b>7,5</b>

### 3. Seeverkehr der Häfen Schleswig-Holsteins nach Verkehrsbereichen von Januar bis September 2017

Verkehrsbereich	Januar bis September					
	Empfang			Versand		
	2017	2016	Veränderung in %	2017	2016	Veränderung in %
	1 000 t			1 000 t		
Bundesrepublik Deutschland	374,9	322,1	16,4	538,3	460,8	16,8
Übriges Europa	16 254,6	14 949,8	8,7	10 644,2	9 886,1	7,7
davon						
Ostseegebiete (einschließlich Kattegat)	11 422,1	10 940,9	4,4	8 819,1	8 167,7	8,0
Nordeuropa (Nordsee, Eismeer), Grönland	1 670,3	1 392,8	19,9	245,9	257,4	- 4,5
Großbritannien und Irland	1 893,2	2 007,2	- 5,7	695,1	553,7	25,6
Westeuropa am Kanal	902,9	417,1	116,5	697,0	765,9	- 9,0
Süd- und Westeuropa am Atlantik	285,3	111,4	156,0	135,9	92,0	47,8
Südeuropa am Mittelmeer	80,7	54,2	48,8	49,5	30,0	65,0
Südosteuropa am Mittelmeer und am Schwarzen Meer	-	26,2	x	1,5	19,5	- 92,1
Europäisches Binnenland	-	-	x	-	-	x
Europa zusammen	16 629,5	15 271,9	8,9	11 182,5	10 346,9	8,1
Nordafrika am Mittelmeer	56,3	-	x	33,7	65,3	- 48,5
Nordafrika am Atlantik	80,0	15,5	x	3,9	16,7	- 76,8
Westafrika	6,2	20,2	- 69,1	-	31,4	x
Südliches Afrika	-	-	x	26,6	-	x
Ostafrika	-	-	x	-	-	x
Afrika am Golf v. Aden und am Roten Meer	-	-	x	-	-	x
Afrika zusammen	142,6	35,7	299,0	64,2	113,4	- 43,4
Nordamerika am Atlantik	95,6	92,2	3,7	76,2	59,9	27,3
Golf von Mexiko und Karibisches Meer	143,9	197,0	- 27,0	-	-	x
Südamerika am Atlantik	188,5	244,0	- 22,8	-	-	x
Nordamerika am Pazifik	-	-	x	-	-	x
Mittelamerika am Pazifik	8,7	11,4	- 23,2	-	-	x
Südamerika am Pazifik	255,4	162,4	57,3	-	-	x
Amerikanisches Binnenland	-	-	x	-	-	x
Amerika zusammen	692,1	707,0	- 2,1	76,2	59,9	27,3
Nahost am Mittelmeer	-	-	x	-	-	x
Arabien und Persischer Golf	-	-	x	124,4	118,4	5,1
Mittelost	-	-	x	-	-	x
Fernost	-	-	x	-	7,7	x
Asien zusammen	-	-	x	124,4	126,1	- 1,3
Australien und Ozeanien	-	21,9	x	-	-	x
Nicht ermittelte Länder, Polargebiete	-	-	x	-	-	x
<b>Insgesamt</b>	<b>17 464,2</b>	<b>16 036,5</b>	<b>8,9</b>	<b>11 447,3</b>	<b>10 646,3</b>	<b>7,5</b>

#### 4. Seegüterumschlag in den Häfen Schleswig-Holsteins von Januar bis September 2017

Hafen	Januar bis September					
	Empfang			Versand		
	2017	2016	Veränderung in %	2017	2016	Veränderung in %
	1 000 t			1 000 t		
Flensburg	171,3	211,1	- 18,8	-	-	x
Amrum, Insel	14,9	13,1	13,9	3,2	3,2	1,0
Dagebüll	32,7	32,3	1,3	99,9	85,2	17,2
Föhr, Fährhafen	55,5	55,9	- 0,8	27,4	29,3	- 6,7
Husum	214,6	215,5	- 0,4	25,9	22,0	17,7
List, Sylt	44,6	58,2	- 23,4	19,6	25,1	- 22,1
Nordstrand, Insel	8,5	0,1	x	1,0	0,1	x
Pellworm , Insel	3,6	27,7	- 86,9	0,4	0,7	- 46,5
Wyk, Föhr	42,6	21,9	94,3	0,8	0,6	30,0
Steenodde, Amrum	-	0,1	x	-	0,4	x
Wittdün, Amrum	-	-	x	0,3	-	x
Gröde, Halligen	1,3	1,3	0,2	1,9	10,4	- 82,1
Schlüttsiel	0,1	0,1	0,7	1,4	1,3	12,4
Brunsbüttel	5 260,8	4 794,9	9,7	2 056,7	1 790,7	14,9
Büsum	68,0	67,3	1,0	-	10,1	x
Glückstadt	40,1	51,0	- 21,5	15,1	20,4	- 26,3
Helgoland, Insel	52,2	23,7	120,0	3,7	3,8	- 2,3
Kiel	2 499,5	1 799,8	38,9	1 368,1	1 288,3	6,2
Eckernförde	1,1	0,2	x	-	-	x
Rendsburg	240,4	188,3	27,7	1,2	1,2	2,3
Burgstaaken, Fehmarn	5,9	5,4	9,0	32,0	53,7	- 40,4
Heiligenhafen	6,4	5,1	25,5	51,7	64,8	- 20,2
Neustadt, Holstein	27,5	18,2	51,0	-	2,1	x
Puttgarden, Fehmarn	1 718,5	1 594,0	7,8	2 446,1	2 335,4	4,7
Lübeck	6 954,3	6 851,3	1,5	5 290,9	4 897,5	8,0
<b>Insgesamt</b>	<b>17 464,2</b>	<b>16 036,5</b>	<b>8,9</b>	<b>11 447,3</b>	<b>10 646,3</b>	<b>7,5</b>



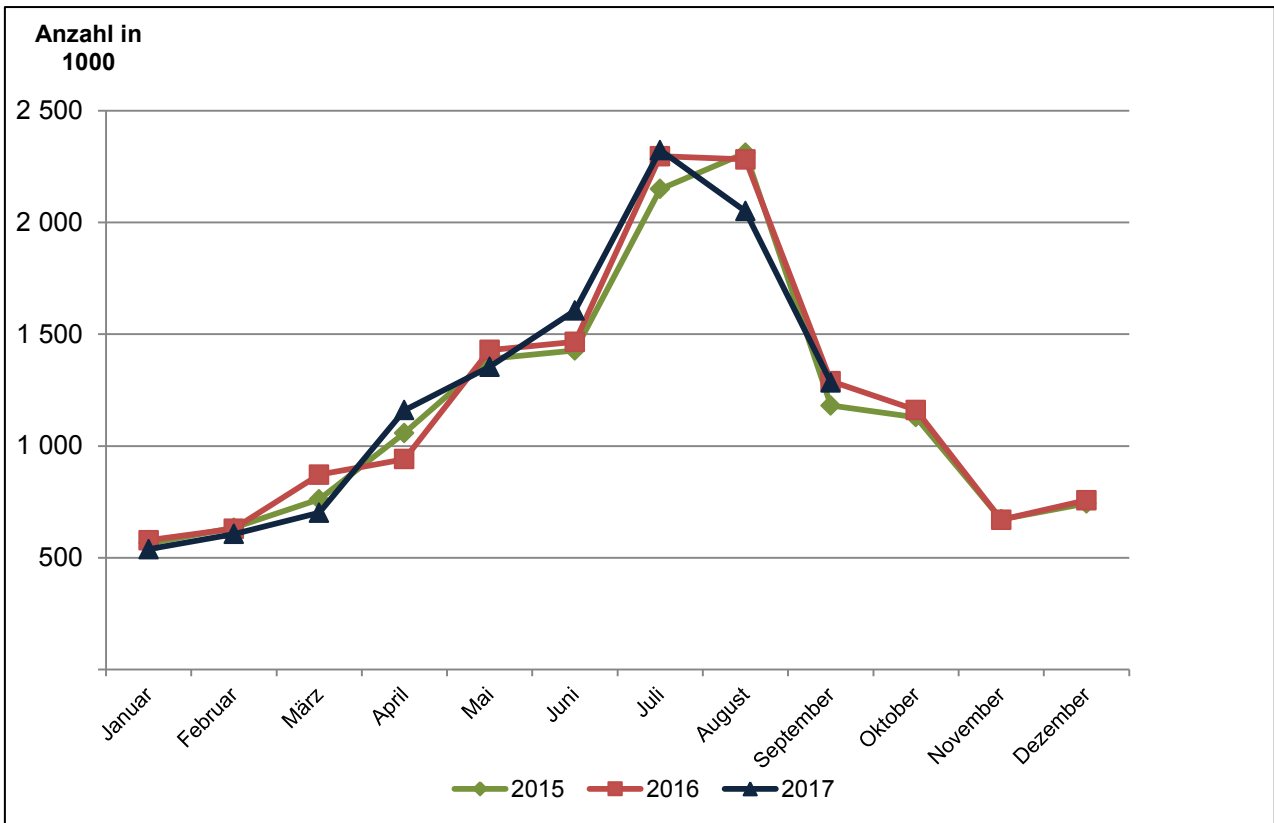
## 5. Fahrgäste in den Häfen Schleswig-Holsteins von Januar bis September 2017

Hafen	Januar bis September					
	Ausgestiegene Fahrgäste			Eingestiegene Fahrgäste		
	2017	2016	Veränderung in %	2017	2016	Veränderung in %
	Anzahl in 1 000			Anzahl in 1 000		
Flensburg	0,8	2,2	- 65,4	0,8	2,2	- 65,3
Glücksburg	6,8	3,8	78,7	6,8	3,8	78,7
Amrum, Insel	251,0	230,8	8,8	252,4	277,0	- 8,9
Dagebüll	635,4	875,1	- 27,4	687,0	706,7	- 2,8
Föhr, Fährhafen	520,5	510,8	1,9	512,7	538,7	- 4,8
Hörnum	91,4	100,3	- 8,9	91,3	100,7	- 9,3
List, Sylt	203,2	200,3	1,4	192,9	183,4	5,2
Nordstrand, Insel	79,1	78,9	0,2	77,9	81,9	- 4,8
Pellworm , Insel	77,9	77,1	1,1	79,1	74,3	6,4
Wyk, Föhr	16,1	2,5	x	16,0	2,6	x
Gröde, Halligen	40,8	46,2	- 11,6	42,6	47,4	- 10,1
Schlüttsiel	33,5	35,2	- 4,9	32,9	34,1	- 3,5
Büsum	118,2	117,0	1,0	119,0	117,0	1,7
Helgoland, Insel	307,4	231,4	32,8	304,3	231,3	31,5
Wedel	1,8	1,8	- 0,8	1,8	2,0	- 8,5
Kiel	883,2	857,2	3,0	867,4	826,5	4,9
Eckernförde	2,3	1,1	106,2	2,3	1,1	106,2
Puttgarden, Fehmarn	2 302,8	2 354,6	- 2,2	2 376,0	2 450,2	- 3,0
Lübeck	187,2	183,6	2,0	197,9	190,8	3,7
<b>Insgesamt</b>	<b>5 761,0</b>	<b>5 911,1</b>	<b>- 2,5</b>	<b>5 863,0</b>	<b>5 872,8</b>	<b>- 0,2</b>

**6. Entwicklung des Seegüterverkehrs in den Häfen Schleswig-Holsteins seit 1980**  
**Beförderte Gütermenge in 1000 Tonnen**

Jahr	Beförderte Gütermenge insgesamt			d a v o n					
				Verkehr mit anderen deutschen Häfen			Verkehr mit dem Ausland		
	insgesamt	Empfang	Versand	insgesamt	Empfang	Versand	insgesamt	Empfang	Versand
1980	20 173	14 324	5 849	1 443	869	574	18 730	13 455	5 275
1981	20 685	13 979	6 706	1 535	1 083	452	19 150	12 896	6 254
1982	20 049	13 606	6 443	1 800	1 082	718	18 249	12 524	5 725
1983	21 138	13 980	7 158	1 518	835	683	19 620	13 145	6 475
1984	22 216	14 329	7 887	1 507	895	612	20 709	13 434	7 275
1985	23 795	15 024	8 771	1 348	808	540	22 447	14 216	8 231
1986	24 575	15 761	8 814	1 557	918	639	23 018	14 843	8 175
1987	25 589	15 847	9 742	1 359	881	478	24 230	14 966	9 264
1988	27 703	17 282	10 421	1 825	1 272	553	25 878	16 010	9 868
1989	28 722	17 782	10 940	1 400	1 026	374	27 322	16 756	10 566
1990	30 558	19 659	10 899	1 715	936	779	28 843	18 723	10 120
1991	30 385	20 115	10 270	1 839	1 037	802	28 546	19 078	9 468
1992	30 980	20 050	10 930	1 802	1 066	736	29 178	18 984	10 194
1993	32 368	21 158	11 210	1 616	857	759	30 752	20 301	10 451
1994	34 109	22 195	11 914	1 338	812	526	32 771	21 383	11 388
1995	35 626	22 719	12 907	1 709	1 033	676	33 917	21 686	12 231
1996	38 297	23 759	14 538	1 679	1 066	613	36 618	22 693	13 925
1997	36 501	22 803	13 698	1 726	1 019	707	34 775	21 784	12 991
1998	34 783	21 722	13 061	2 202	1 388	814	32 581	20 334	12 247
1999	34 170	21 811	12 359	2 109	1 350	759	32 061	20 461	11 600
2000	35 474	22 257	13 217	2 327	1 349	978	33 147	20 908	12 239
2001	34 823	21 640	13 183	2 515	1 537	978	32 308	20 103	12 205
2002	34 465	21 278	13 187	2 638	1 578	1 060	31 827	19 700	12 127
2003	34 391	21 114	13 277	2 876	1 969	907	31 515	19 145	12 370
2004	35 580	21 995	13 585	2 610	1 785	825	32 970	20 210	12 760
2005	35 021	20 478	14 543	2 296	1 375	921	32 725	19 103	13 622
2006	37 197	21 535	15 661	1 446	692	754	35 751	20 844	14 907
2007	41 718	25 022	16 695	1 460	697	763	40 257	24 325	15 932
2008	40 064	24 252	15 812	1 455	778	676	38 609	23 473	15 136
2009	33 928	20 674	13 254	1 245	693	551	32 684	19 981	12 703
2010	35 786	21 667	14 120	1 360	728	632	34 427	20 939	13 488
2011	36 614	21 784	14 830	1 400	592	808	35 214	21 192	14 022
2012	36 563	21 505	15 059	2 083	992	1 092	34 480	20 513	13 967
2013	35 856	20 994	14 862	1 505	686	819	34 351	20 308	14 042
2014	36 393	21 586	14 807	1 414	606	808	34 979	20 979	14 000
2015	34 963	21 019	13 944	1 252	725	527	33 711	20 294	13 417
2016	35 642	21 457	14 185	1 062	421	642	34 579	21 037	13 543

**Grafik: Personenverkehr in den Häfen Schleswig-Holsteins - Insgesamt**



**Grafik: Güterumschlag in den Häfen Schleswig-Holsteins - Insgesamt**

