

STATISTISCHE BERICHTE

Kennziffer: E II 1/E III 1 - m 2/17 SH

Das Baugewerbe in Schleswig-Holstein Februar 2017

Herausgegeben am: 27. September 2017



Impressum

Statistische Berichte

Herausgeber:

Statistisches Amt für Hamburg und Schleswig-Holstein

– Anstalt des öffentlichen Rechts –

Steckelhörn 12
20457 Hamburg

Auskunft zu dieser Veröffentlichung:

Verena Hein

Telefon: 0431 6895-9143

E-Mail: bau@statistik-nord.de

Auskunftsdienst:

E-Mail: info@statistik-nord.de

Auskünfte: 040 42831-1766

0431 6895-9393

Internet: www.statistik-nord.de

© Statistisches Amt für Hamburg und Schleswig-Holstein, Hamburg 2017
Auszugsweise Vervielfältigung und Verbreitung mit Quellenangabe gestattet.

Sofern in den Produkten auf das Vorhandensein von Copyrightrechten Dritter hingewiesen wird, sind die in deren Produkten ausgewiesenen Copyrightbestimmungen zu wahren. Alle übrigen Rechte bleiben vorbehalten.

Zeichenerklärung:

0	weniger als die Hälfte von 1 in der letzten besetzten Stelle, jedoch mehr als nichts
–	nichts vorhanden (genau Null)
...	Angabe fällt später an
·	Zahlenwert unbekannt oder geheim zu halten
x	Tabellenfach gesperrt, weil Aussage nicht sinnvoll
p	vorläufiges Ergebnis
r	berichtigtes Ergebnis
s	geschätztes Ergebnis
a. n. g.	anderweitig nicht genannt
u. dgl.	und dergleichen
()	Zahlenwert mit eingeschränkter Aussagefähigkeit
/	Zahlenwert nicht sicher genug

Abweichungen in den Summen sind auf Runden der Zahlen zurückzuführen.

Hinweise	4
Tabellenteil	
1. Bauhauptgewerbe	5
1.1 Betriebe, Beschäftigung, Entgelte, Umsatz und Auftragseingang im Bauhauptgewerbe in Schleswig-Holstein 2012 bis 2017	5
1.2 Betriebe, Beschäftigung, Entgelte, Umsatz und Auftragseingang im Bauhauptgewerbe in Schleswig-Holstein im Februar 2017 nach Wirtschaftszweigen	6
1.3 Betriebe, Beschäftigung, Umsatz und Auftragseingang im Bauhauptgewerbe in Schleswig-Holstein im Februar 2017 nach Bauarten und Auftraggebern	7
1.4 Betriebe, Beschäftigung, Entgelte, Umsatz und Auftragseingang im Bauhauptgewerbe in Schleswig-Holstein im Februar 2017 nach Kreisen	8
1.5 Auftragsbestand im Bauhauptgewerbe in Schleswig-Holstein vom 1. Quartal 2015 bis 4. Quartal 2016 nach Bauarten und Auftraggebern	9
1.6 Messzahlen und Veränderungsdaten für Beschäftigte und Umsatz im Bauhauptgewerbe in Schleswig-Holstein 2012 bis 2017	10
2. Ausbaugewerbe	11
2.1 Betriebe, Beschäftigung, Entgelte und Umsatz im Ausbaugewerbe in Schleswig-Holstein 2012 bis 2016	11
2.2 Betriebe, Beschäftigung, Entgelte und Umsatz im Ausbaugewerbe in Schleswig-Holstein im 4. Quartal 2016 nach Wirtschaftszweigen	12
2.3 Betriebe, Beschäftigung, Entgelte und Umsatz im Ausbaugewerbe in Schleswig-Holstein im 4. Quartal 2016 nach Kreisen	13
2.4 Messzahlen und Veränderungsdaten für Beschäftigte und Umsatz im Ausbaugewerbe in Schleswig-Holstein 2012 bis 4. Quartal 2016	14
Grafiken	
1. Baugewerblicher Umsatz und Auftragseingänge im Bauhauptgewerbe in Schleswig-Holstein 2015 bis 2017	6
2. Veränderungsrate der Messzahlen für Beschäftigte und Umsatz gegenüber dem Vorjahreswert im Bauhauptgewerbe in Schleswig-Holstein 2012 bis 2017	9
3. Ausbaugewerblicher Umsatz im Ausbaugewerbe in Schleswig-Holstein 2012 bis 2016	11
4. Veränderungsrate der Messzahlen für Beschäftigte und Umsatz gegenüber dem Vorjahreswert im Ausbaugewerbe in Schleswig-Holstein 2012 bis 2016	14

Hinweise

Rechtsgrundlagen: Gesetz über die Statistik im Produzierenden Gewerbe (ProdGewStatG) in der Fassung der Bekanntmachung vom 21. März 2002 (BGBl. I S. 1181) geändert durch Artikel 1 des Gesetzes vom 5. Dezember 2012 (BGBl. I S. 2466), in Verbindung mit dem undesstatistikgesetz (BStatG) vom 22. Januar 1987 (BGBl. I S. 462,565), zuletzt geändert durch Artikel 13 des Gesetzes vom 25. Juli 2013 (BGBl. I S. 2749).

Erhebungsbereich: Die Abgrenzung und Gliederung des Baugewerbes erfolgt aktuell nach der Klassifikation der Wirtschaftszweige, Ausgabe 2008 (WZ2008). Die Erhebungen werden getrennt durchgeführt für Unternehmen in den Bereichen "Vorbereitende Baustellenarbeiten, Hoch- und Tiefbau" (Bauhauptgewerbe) sowie für Unternehmen in den Bereichen "Bauinstallation und sonstiges Ausbaugewerbe" (Ausbaugewerbe).

Erhebungseinheit: Zum Monatsbericht im Bauhauptgewerbe sowie zum vierteljährlichen Bericht im Bereich Ausbaugewerbe melden Baubetriebe von Unternehmen des Produzierenden Gewerbes mit 20 und mehr tätigen Personen, Baubetriebe mit 20 und mehr tätigen Personen von Unternehmen außerhalb des Produzierenden Gewerbes sowie Arbeitsgemeinschaften, soweit sich ihre Tätigkeit auf inländische Baustellen bezieht. Erfasst und nachgewiesen werden örtliche Einheiten (in der Regel nicht Baustellen) mit wirtschaftlichem Schwerpunkt im Baugewerbe.

Ergänzende Ergebnisse aus dem Mixmodell: Das Baugewerbe ist geprägt durch eine Vielzahl von kleinen Betrieben, die in der Summe eine wichtige Rolle für die Darstellung der konjunkturellen Entwicklung spielen. Deshalb werden die Daten der Monatserhebung im Bauhauptgewerbe sowie der Vierteljahreserhebung im Ausbaugewerbe, die lediglich Betriebe mit 20 und mehr tätigen Personen erfassen, zusätzlich auch um Verwaltungsdaten für die Betriebe mit weniger als 20 Beschäftigten ergänzt. Die Verwaltungsdaten umfassen Umsatzdaten der Finanzverwaltung und Beschäftigtendaten der Bundesagentur für Arbeit. Das Ergebnis für dieses so genannte Mixmodell entspricht praktisch einer Totalzählung. Das Mixmodell zielt darauf ab, die Darstellung der konjunkturellen Entwicklung im Bauhaupt- und im Ausbaugewerbe zu vervollständigen und damit die Aussagefähigkeit, der Ergebnisse aus den Primärerhebungen zu verbessern. Aufgrund methodischer Besonderheiten ist mit dem Mixmodell nur die Darstellung von Messziffern und Veränderungsraten, nicht jedoch von absoluten Größen möglich.

Tätige Personen: Tätige Inhaber/-innen und tätige Mitinhaber/-innen, unbezahlt mithelfende Familienangehörige und alle in einem arbeitsrechtlichen Verhältnis zum Unternehmen stehende Personen. Nachgewiesen wird der Stand am Monats- bzw. Quartalsende, bei größeren Zeiträumen der jeweilige Durchschnitt für die betreffenden Monate bzw. Quartale.

Entgelte: Summe der lohnsteuerpflichtigen Bruttobezüge (Bar- und Sachbezüge) ohne Arbeitgeberanteile zur Kranken-, Pflege-, Renten- und Arbeitslosenversicherung, ohne Beiträge zu den Sozialkassen des Baugewerbes, ohne Winterbau-Umlage und ohne Aufwendungen für die betriebliche Alters-, Invaliditäts- und Hinterbliebenenversorgung sowie ohne gezahltes Vorruhestandsgeld.

Geleistete Arbeitsstunden: Alle auf Baustellen, Bauhöfen und in Werkstätten im Bundesgebiet tatsächlich geleisteten Arbeitsstunden, gleichgültig ob sie von Lohn- oder Gehaltsempfängern oder von Auszubildenden erbracht wurden. Nicht einbezogen sind die für Bürotätigkeit geleisteten Arbeitsstunden.

Umsatz (ohne Umsatzsteuer): Die dem Finanzamt für die Umsatzsteuer zu meldenden steuerbaren (steuerpflichtigen und steuerfreien) Beträge für die im Bundesgebiet getätigten Leistungen, einschließlich Umsatz aus Nachunternehmertätigkeit und der Vergabe von Teilleistungen an Nachunternehmer. Hierzu zählen auch Anzahlungen für Teilleistungen oder Vorauszahlungen vor Ausführung der entsprechenden Lieferungen oder Leistungen, die gem. § 13 UStG zu versteuern sind. Neben dem baugewerblichen Umsatz enthält der Gesamtumsatz sonstige Umsätze (vorwiegend aus Handelsware, aus sonstigen eigenen Erzeugnissen (Baustoffen, Betonwaren u. Ä.), Umsätze aus Lohnarbeiten für Dritte, Dienstleistungen, Vermietung und Verpachtung).

Auftragseingang: Als Auftragseingang gilt die Summe aller im Berichtszeitraum eingegangenen und vom Betrieb fest akzeptierten Bauaufträge im Inland (ohne Umsatzsteuer). Anzugeben sind nur Auftragseingänge, die vom Betrieb selbst ausgeführt werden ohne die an Nachunternehmer zu vergebenden Teile von Bauaufträgen.

Auftragsbestand: Zum Auftragsbestand rechnet der Wert (ohne Umsatzsteuer) aller fest angenommenen, aber noch nicht ausgeführten Bauaufträge bzw. Auftragsteile im Inland am Ende des Berichtsvierteljahres, ohne an Nachunternehmer vergebene Aufträge. Bei der Ermittlung des Auftragsbestandes ist vom Wert bereits im Bau befindlicher Projekte der Teil abzusetzen, der produktionstechnisch schon fertiggestellt ist.

**1.1 Betriebe, Beschäftigung, Entgelte, Umsatz und Auftragseingang im Bauhauptgewerbe¹
in Schleswig-Holstein 2012 bis 2017**
(Betriebe mit 20 und mehr tätigen Personen)

Jahr ---- Monat	Betriebe ²	Tätige Personen im Bauhaupt- gewerbe	Geleistete Arbeits- stunden	Entgelte	Bau- gewerbl. Umsatz	Auftrags- eingang ³	
	Anzahl		1 000 h	1 000 Euro			
2012	260	11 215	12 917	356 983	1 515 665	1 231 570	
2013	264	11 554	13 154	373 357	1 648 863	1 312 062	
2014	274	11 905	14 202	402 790	1 784 031	1 393 876	
2015	282	12 198	14 636	422 800	1 734 933	1 485 588	
2016	292	12 979	15 674	458 003	1 996 483	1 728 946	
2015	Januar	283	11 883	836	29 655	77 137	99 023
	Februar	284	11 932	936	28 095	86 257	105 492
	März	284	12 041	1 181	31 596	122 760	128 704
	April	284	12 166	1 283	36 614	133 615	147 439
	Mai	284	12 189	1 187	34 508	142 870	126 182
	Juni	281	12 172	1 421	36 974	169 564	143 880
	Juli	281	12 205	1 376	36 941	177 709	153 660
	August	281	12 337	1 248	35 568	149 763	113 338
	September	281	12 421	1 440	38 047	174 633	127 521
	Oktober	281	12 431	1 408	36 752	170 827	144 932
	November	281	12 406	1 340	42 215	165 122	90 621
	Dezember	281	12 196	980	35 835	164 675	104 796
2016	Januar	294	12 573	779	30 287	76 044	131 571
	Februar	293	12 613	1 097	31 496	109 483	111 467
	März	293	12 752	1 271	35 589	145 344	176 673
	April	293	12 872	1 395	37 732	169 661	169 567
	Mai	293	12 890	1 378	38 643	154 555	151 228
	Juni	293	13 018	1 495	39 515	184 236	198 036
	Juli	293	13 103	1 401	38 602	177 444	156 901
	August	293	13 344	1 464	41 471	192 230	145 537
	September	290	13 224	1 486	40 679	204 178	143 616
	Oktober	290	13 201	1 386	38 813	183 174	110 771
	November	290	13 152	1 454	46 703	202 302	109 384
	Dezember	290	13 004	1 068	38 470	197 832	124 194
2017	Januar	292	12 863	896	33 342	85 702	140 751
	Februar	291	12 792	971	30 816	116 743	137 863

¹ Vorbereitende Baustellenarbeiten, Hoch- und Tiefbau

² Jahreswerte = Monatsdurchschnitt

³ ohne Umsatzsteuer

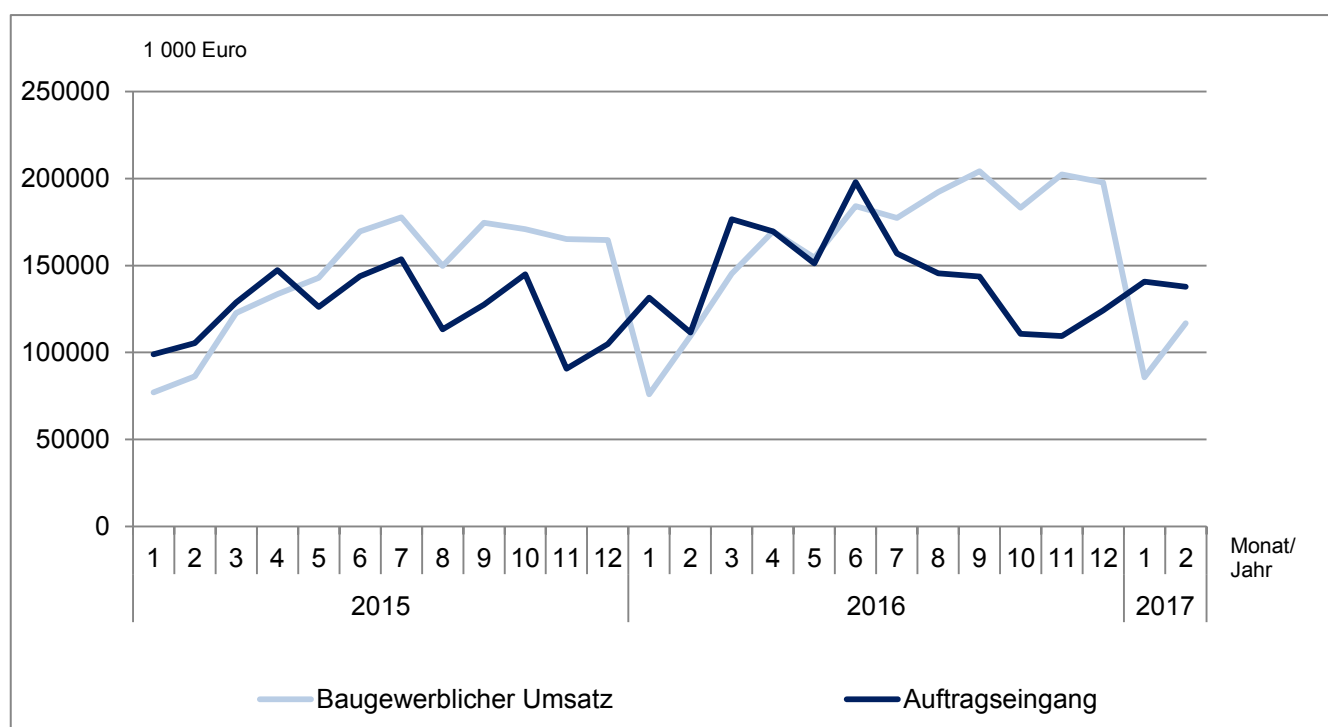
**1.2 Betriebe, Beschäftigung, Entgelte, Umsatz und Auftragseingang im Bauhauptgewerbe¹
in Schleswig-Holstein im Februar 2017 nach Wirtschaftszweigen**
(Betriebe mit 20 und mehr tätigen Personen)

WZ-Nr.	Wirtschaftszweig ---- Größenklasse	Betriebe	Tätige Personen im Bauhaupt- gewerbe	Geleistete Arbeits- stunden	Entgelte	Bau- gewerbl. Umsatz	Auftrags- eingang ²
		Anzahl		1 000 h		1 000 Euro	
41.2	Bau von Gebäuden	114	4 661	323	11 111	58 648	56 713
42.1	Bau von Straßen und Bahnverkehrsstrecken	29	1 826	122	4 600	9 420	22 161
42.11	Bau von Straßen	26	1 599	106	3 938	8 324	17 965
43.9	Sonstige spezialisierte Bautätigkeiten	104	4 166	330	10 319	33 347	38 357
43.91	Dachdeckerei und Zimmerei	52	1 781	146	4 068	13 349	15 208
43.99	Sonstige spezialisierte Bautätigkeiten a. n. g.	52	2 385	184	6 251	19 998	23 149
Vorbereitende Baustellenarbeiten, Hoch- und Tiefbau zusammen		291	12 792	971	30 816	116 743	137 863

¹ Vorbereitende Baustellenarbeiten, Hoch- und Tiefbau

² ohne Umsatzsteuer

**Baugewerblicher Umsatz und Auftragseingang im Bauhauptgewerbe
in Schleswig-Holstein 2015 bis 2017**
(Betriebe mit 20 und mehr tätigen Personen)



**1.3 Betriebe, Beschäftigung, Umsatz und Auftragseingang im Bauhauptgewerbe¹
in Schleswig-Holstein im Februar 2017 nach Bauarten und Auftraggebern**
(Betriebe mit 20 und mehr tätigen Personen)

Merkmal	Februar 2017	zum Vergleich				Januar - Februar ²		
		Februar 2016	Januar 2017	Veränderung zum ... in %		2017	2016	Veränderung in %
				Februar 2016	Januar 2017			
Betriebe	291	293	292	- 0,7	- 0,3	292	294	- 0,7
Tätige Personen im Bauhauptgewerbe	12 792	12 613	12 863	1,4	- 0,6	12 828	12 593	1,9
Entgelte (1 000 Euro)	30 816	31 496	33 342	- 2,2	- 7,6	64 158	61 783	3,8
Geleistete Arbeitsstunden (1 000 h)	971	1 097	896	- 11,5	8,4	1 867	1 876	- 0,5
Hochbau insgesamt	541	608	521	- 11,0	3,7	1 062	1 069	- 0,7
Tiefbau insgesamt	431	489	375	- 12,0	14,9	805	807	- 0,1
Wohnungsbau	341	384	332	- 11,3	2,8	672	667	0,8
Gewerblicher und industrieller Bau	312	373	289	- 16,2	8,2	601	643	- 6,6
Hochbau	155	184	141	- 15,5	9,9	297	333	- 10,8
Tiefbau	157	189	147	- 16,9	6,5	304	311	- 2,1
öffentlicher und Straßenbau	318	340	276	- 6,4	15,4	594	565	5,0
Hochbau	44	40	48	12,0	- 7,9	92	69	33,0
Straßenbau	113	142	96	- 20,1	18,2	209	223	- 6,0
sonstiger Tiefbau	160	158	132	1,2	21,8	292	273	6,9
Baugewerblicher Umsatz³ (1 000 Euro)	116 743	109 483	85 702	6,6	36,2	202 445	185 527	9,1
Hochbau insgesamt	76 527	71 623	57 584	6,8	32,9	134 111	119 969	11,8
Tiefbau insgesamt	40 217	37 861	28 118	6,2	43,0	68 334	65 557	4,2
Wohnungsbau	46 510	45 306	37 191	2,7	25,1	83 702	77 611	7,8
Gewerblicher und industrieller Bau	42 317	41 876	28 177	1,1	50,2	70 494	68 552	2,8
Hochbau	25 665	22 838	16 414	12,4	56,4	42 079	35 527	18,4
Tiefbau	16 652	19 038	11 763	- 12,5	41,6	28 415	33 025	- 14,0
öffentlicher und Straßenbau	27 916	22 301	20 334	25,2	37,3	48 250	39 364	22,6
Hochbau	4 352	3 478	3 978	25,1	9,4	8 330	6 831	21,9
Straßenbau	9 739	9 712	6 371	0,3	52,9	16 110	14 009	15,0
sonstiger Tiefbau	13 826	9 111	9 984	51,7	38,5	23 809	18 523	28,5
Auftragseingang³ (1 000 Euro)	137 863	111 467	140 751	23,7	- 2,1	278 614	243 039	14,6
Hochbau insgesamt	76 486	66 232	92 754	15,5	- 17,5	169 240	160 557	5,4
Tiefbau insgesamt	61 377	45 235	47 997	35,7	27,9	109 374	82 481	32,6
Wohnungsbau	43 205	37 899	53 976	14,0	- 20,0	97 181	106 427	- 8,7
Gewerblicher und industrieller Bau	45 440	42 610	52 761	6,6	- 13,9	98 201	72 712	35,1
Hochbau	29 041	23 693	35 712	22,6	- 18,7	64 753	46 106	40,4
Tiefbau	16 399	18 917	17 049	- 13,3	- 3,8	33 448	26 605	25,7
öffentlicher und Straßenbau	49 218	30 959	34 014	59,0	44,7	83 232	63 900	30,3
Hochbau	4 240	4 641	3 066	- 8,6	38,3	7 306	8 024	- 9,0
Straßenbau	12 583	13 856	20 435	- 9,2	- 38,4	33 018	24 913	32,5
sonstiger Tiefbau	32 395	12 462	10 513	160,0	208,1	42 908	30 963	38,6

¹ Vorbereitende Baustellenarbeiten, Hoch- und Tiefbau

² bei Betrieben und tät. Personen = Durchschnitt der Monate

³ ohne Umsatzsteuer

1.4 Betriebe, Beschäftigung, Entgelte, Umsatz und Auftragseingang im Bauhauptgewerbe¹
in Schleswig-Holstein Februar 2017 nach Kreisen
(Betriebe mit 20 und mehr tätigen Personen)

KREISFREIE STADT ----- Kreis	Betriebe	Tätige Personen im Bauhaupt- gewerbe	Geleistete Arbeits- stunden	Entgelte	Bau- gewerbl. Umsatz	Auftrags- eingang ²
	Anzahl		1 000 h	1 000 Euro		
FLENSBURG	4	142	7	339	1 455	888
KIEL	13	548	39	1 288	8 530	949
LÜBECK	18	956	65	2 212	7 617	7 846
NEUMÜNSTER	19	810	56	1 966	5 842	9 152
Dithmarschen	21	899	75	1 994	6 957	7 134
Herzogtum Lauenburg	17	541	42	1 270	5 087	8 098
Nordfriesland	28	1 128	99	2 559	12 948	9 554
Ostholstein	12	458	30	919	3 961	5 074
Pinneberg	21	938	78	2 349	9 233	5 798
Plön	9	367	25	1 054	3 102	11 054
Rendsburg-Eckernförde	44	2 007	158	4 696	18 519	27 400
Schleswig-Flensburg	35	1 583	109	3 371	9 280	14 444
Segeberg	22	1 020	81	2 997	8 463	13 237
Steinburg	13	648	40	1 681	7 898	7 321
Stormarn	15	747	67	2 121	7 852	9 914
Schleswig-Holstein	291	12 792	971	30 816	116 743	137 863

¹ Vorbereitende Baustellenarbeiten, Hoch- und Tiefbau

² ohne Umsatzsteuer

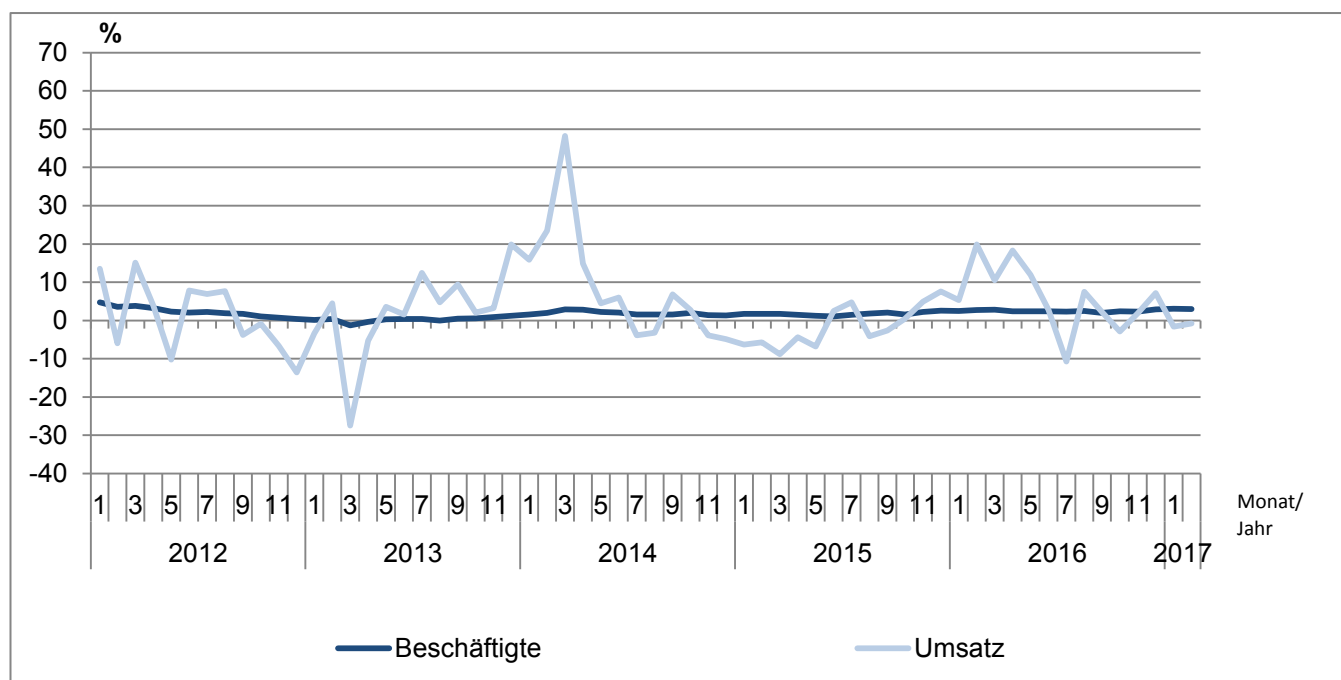
**1.5 Auftragsbestand im Bauhauptgewerbe¹ in Schleswig-Holstein
vom 1. Quartal 2015 bis 4. Quartal 2016 nach Bauarten und Auftraggebern**
(Betriebe mit 20 und mehr tätigen Personen)

Jahr ---- Stichtag	Vorbereitende Baustellenarbeiten, Hoch- und Tiefbau zusammen	Wohnungs- bau	Gewerblicher und industrieller Bau			Öffentlicher und Verkehrsbau				
			Zusammen	Hochbau	Tiefbau	Zusammen	Hochbau	Straßenbau	sonstiger Tiefbau	
1 000 Euro ²										
2015 31. März	657 091	213 113	258 291	155 919	102 372	185 686	20 803	70 516	94 368	
30. Juni	712 943	250 849	263 464	164 164	99 300	198 630	18 921	87 656	92 053	
30. September	729 769	291 256	252 963	175 651	77 312	185 550	22 747	85 916	76 887	
31. Dezember	607 050	253 914	196 270	124 520	71 750	156 867	29 713	63 717	63 437	
2016 31. März	722 571	294 411	220 877	149 138	71 739	207 283	32 202	92 104	82 977	
30. Juni	833 755	352 773	216 518	144 895	71 623	264 464	35 237	114 023	115 204	
30. September	805 365	338 445	226 596	149 893	76 702	240 325	30 946	120 508	88 872	
31. Dezember	696 260	294 230	202 971	133 799	69 173	199 058	27 640	88 076	83 342	
Veränderung gegenüber Vorjahresstichtag in %										
2016 31. März	10,0	38,1	- 14,5	- 4,3	- 29,9	11,6	54,8	30,6	- 12,1	
30. Juni	16,9	40,6	- 17,8	- 11,7	- 27,9	33,1	86,2	30,1	25,1	
30. September	10,4	16,2	- 10,4	- 14,7	- 0,8	29,5	36,0	40,3	15,6	
31. Dezember	14,7	15,9	3,4	7,5	- 3,6	26,9	- 7,0	38,2	31,4	

¹ Vorbereitende Baustellenarbeiten, Hoch- und Tiefbau

² ohne Umsatzsteuer

**Veränderungsrate der Messzahlen für Beschäftigte und Umsatz gegenüber dem Vorjahreswert
im Bauhauptgewerbe in Schleswig-Holstein 2012 - 2017**
(alle Betriebe - Ergebnisse Mixmodell)



1.6 Messzahlen und Veränderungsdaten für Beschäftigte und Umsatz im Bauhauptgewerbe¹ in Schleswig-Holstein 2015 bis 2017

(Ergebnisse für alle Betriebe aus dem Mixmodell mit Verwaltungsdatenauswertung)

Jahr ----- Monat	Beschäftigte			Umsatz			
	Messzahl	Veränderung zum		Messzahl	Veränderung zum		
		Vormonat	Vorjahr		Vormonat	Vorjahr	
		%	%		%	%	
2015	Januar	105,4	- 1,2	1,7	64,2	- 53,1	- 6,3
	Februar	105,7	0,3	1,7	76,3	18,9	- 5,7
	März	107,4	1,6	1,7	106,0	39,0	- 8,8
	April	109,2	1,6	1,5	112,1	5,8	- 4,4
	Mai	109,8	0,6	1,2	115,7	3,2	- 6,8
	Juni	110,5	0,7	1,1	141,5	22,3	2,5
	Juli	110,9	0,4	1,5	148,2	4,7	4,7
	August	112,2	1,1	1,8	128,5	- 13,3	- 4,1
	September	113,5	1,1	2,1	144,7	12,6	- 2,6
	Oktober	113,3	- 0,1	1,6	142,8	- 1,3	0,5
	November	112,7	- 0,5	2,2	144,6	1,2	4,9
	Dezember	109,5	- 2,8	2,6	147,2	1,8	7,6
2016	Januar	108,0	- 1,4	2,5	67,6	- 54,0	5,3
	Februar	108,6	0,5	2,7	91,5	35,4	19,9
	März	110,4	1,6	2,8	117,1	28,0	10,5
	April	111,8	1,3	2,4	132,6	13,3	18,3
	Mai	112,4	0,6	2,4	129,5	- 2,3	11,9
	Juni	113,1	0,6	2,4	145,5	12,4	2,8
	Juli	113,4	0,3	2,3	132,3	- 9,0	- 10,7
	August	115,0	1,4	2,5	138,1	4,4	7,5
	September	115,8	0,7	2,0	147,9	7,1	2,2
	Oktober	116,0	0,2	2,4	138,6	- 6,3	- 2,9
	November	115,3	- 0,6	2,3	147,4	6,3	1,9
	Dezember	112,7	- 2,2	2,9	157,8	7,1	7,2
2017	Januar	111,3	- 1,2	3,1	66,5	- 57,9	- 1,6
	Februar	111,9	0,6	3,0	90,8	36,5	- 0,8

¹ Vorbereitende Baustellenarbeiten, Hoch- und Tiefbau

**2.1 Betriebe, Beschäftigung, Entgelte und Umsatz im Ausbaugewerbe¹
in Schleswig-Holstein 2012 bis 2016**
(Betriebe mit 20 und mehr tätigen Personen)

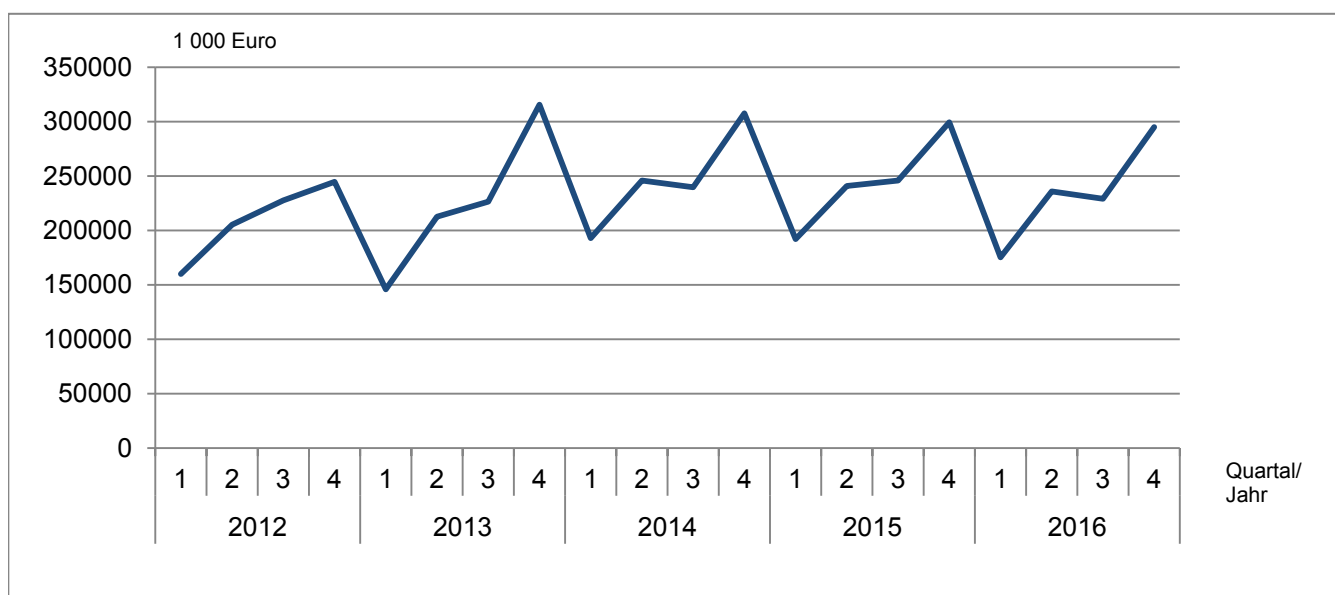
Jahr ----- Quartal	Betriebe ²	Tätige Personen im Ausbau- gewerbe	Geleistete Arbeits- stunden	Entgelte	Ausbau- gewerbl. Umsatz ³
	Anzahl		1 000 h	1 000 Euro	
2012	224	8 033	10 426	228 173	837 394
2013	222	8 079	10 330	239 435	900 131
2014	235	8 527	11 127	247 503	985 996
2015	239	8 601	10 974	264 279	978 242
2016	224	8 306	10 677	259 961	935 227
2015					
1. Quartal	239	8 554	2 696	61 781	192 044
2. Quartal	238	8 575	2 669	64 956	240 827
3. Quartal	239	8 698	2 812	67 172	245 916
4. Quartal	238	8 578	2 797	70 370	299 455
2016					
1. Quartal	225	8 184	2 576	61 359	175 226
2. Quartal	224	8 216	2 609	62 818	235 782
3. Quartal	221	8 304	2 743	64 628	229 228
4. Quartal	225	8 521	2 749	71 156	294 992

¹ Bauinstallation und sonstiges Ausbaugewerbe

² Jahreswerte = Quartalsdurchschnitt; Quartalswerte = am Ende des Quartals

³ ohne Umsatzsteuer

**Ausbaugewerblicher Umsatz im Ausbaugewerbe
in Schleswig-Holstein 2012 bis 2016**
(Betriebe mit 20 und mehr tätigen Personen)



**2.2 Betriebe, Beschäftigung, Entgelte und Umsatz im Ausbaugewerbe¹
in Schleswig-Holstein im 4. Quartal 2016 nach Wirtschaftszweigen
(Betriebe mit 20 und mehr tätigen Personen)**

WZ-Nr.	Wirtschaftszweig ----- Größenklasse	Betriebe	Tätige Personen im Ausbaugewerbe	Geleistete Arbeits- stunden	Entgelte	Ausbaugewerbl. Umsatz ²
		Anzahl		1 000 h	1 000 Euro	
43.2	Bauinstallation	158	6 668	2 116	57 017	245 196
43.21	Elektroinstallation	69	3 367	1 130	27 687	115 102
43.22	Gas-, Wasser-, Heizungs- sowie Lüftungs- und Klimainstallation	82	3 101	914	26 856	114 222
43.29	Sonstige Bauinstallation	7	200	72	2 474	15 872
43.3	Sonstiger Ausbau	67	1 853	633	14 139	49 796
43.32	Bautischlerei und -schlosserei	8	188	50	1 286	4 942
43.34	Malerei und Glaserei	48	1 361	500	10 157	31 080
Bauinstallation und sonstiges Ausbaugewerbe zusammen		225	8 521	2 749	71 156	294 992

¹ Bauinstallation und sonstiges Ausbaugewerbe

² ohne Umsatzsteuer

2.3 Betriebe, Beschäftigung, Entgelte und Umsatz im Ausbaugewerbe¹
in Schleswig-Holstein im 4. Quartal 2016 nach Kreisen
(Betriebe mit 20 und mehr tätigen Personen)

KREISFREIE STADT Kreis	Betriebe	Tätige Personen im Ausbau- gewerbe	Geleistete Arbeits- stunden	Entgelte	Ausbau- gewerbl. Umsatz ²
	Anzahl		1 000 h	1 000 Euro	
FLENSBURG	11	386	100	2 977	14 061
KIEL	21	931	340	8 372	29 552
LÜBECK	15	1 045	277	9 441	39 538
NEUMÜNSTER	7	275	94	2 980	11 366
Dithmarschen	11	492	140	3 624	13 492
Herzogtum Lauenburg	8	219	66	1 389	4 477
Nordfriesland	19	572	200	3 983	15 074
Ostholstein	17	502	177	3 958	14 546
Pinneberg	22	625	196	5 446	21 988
Plön	7	392	146	3 656	10 445
Rendsburg-Eckernförde	21	942	336	7 599	46 211
Schleswig-Flensburg	12	340	112	2 281	9 265
Segeberg	22	613	187	4 253	17 805
Steinburg	7	237	79	1 719	6 264
Stormarn	25	950	300	9 477	40 909
Schleswig-Holstein	225	8 521	2 749	71 156	294 992

¹ Bauinstallation und sonstiges Ausbaugewerbe

² ohne Umsatzsteuer

2.4 Messzahlen und Veränderungsraten für Beschäftigte und Umsatz im Ausbaugewerbe¹ in Schleswig-Holstein 2012 bis 4. Quartal 2016

(Ergebnisse für alle Betriebe aus dem Mixmodell mit Verwaltungsdatenauswertung)

Jahr ----- Quartal	Beschäftigte			Umsatz			
	Messzahl	Veränderung zum		Messzahl	Veränderung zum		
		Vorquartal	Vorjahr		Vorquartal	Vorjahr	
		%	%		%	%	
2012	1. Quartal	101,7	- 1,7	1,6	84,1	- 34,9	3,4
	2. Quartal	102,5	0,8	0,7	101,7	20,9	- 0,9
	3. Quartal	105,6	3,0	0,5	104,7	3,0	- 0,9
	4. Quartal	103,0	- 2,4	- 0,4	114,2	9,1	- 11,5
2013	1. Quartal	101,5	- 1,5	- 0,2	76,7	- 32,8	- 8,8
	2. Quartal	102,6	1,1	0,1	95,6	24,7	- 6,0
	3. Quartal	106,1	3,4	0,5	106,9	11,8	2,1
	4. Quartal	104,1	- 1,9	1,1	123,6	15,6	8,2
2014	1. Quartal	103,9	- 0,2	2,4	86,5	- 30,0	12,8
	2. Quartal	104,7	0,8	2,0	101,3	17,1	6,0
	3. Quartal	107,7	2,9	1,5	107,4	6,0	0,5
	4. Quartal	105,6	- 1,9	1,4	121,9	13,5	- 1,4
2015	1. Quartal	104,8	- 0,7	0,9	87,2	- 28,5	0,8
	2. Quartal	105,5	0,7	0,8	103,8	19,0	2,5
	3. Quartal	108,6	2,9	0,8	111,1	7,0	3,4
	4. Quartal	107,1	- 1,4	1,4	127,6	14,9	4,7
2016	1. Quartal	106,0	- 1,0	1,1	91,2	- 28,5	4,6
	2. Quartal	107,0	1,0	1,4	111,6	22,4	7,5
	3. Quartal	110,6	3,3	1,8	114,3	2,5	2,9
	4. Quartal	109,2	- 1,2	2,0	133,1	16,4	4,3

¹ Bauinstallation und sonstiges Ausbaugewerbe

Veränderungsrate der Messzahlen für Beschäftigte und Umsatz gegenüber dem Vorjahreswert im Ausbaugewerbe in Schleswig-Holstein 2012 bis 2016 (alle Betriebe - Ergebnisse Mixmodell)

