

STATISTISCHE BERICHTE
Kennziffer: A II 1 - j 15 SH

Eheschließungen, Geborene und Gestorbene in Schleswig-Holstein 2015

Herausgegeben am: 23. November 2016



Impressum

Statistische Berichte

Herausgeber:

Statistisches Amt für Hamburg und Schleswig-Holstein

– Anstalt des öffentlichen Rechts –

Steckelhörn 12
20457 Hamburg

Auskunft zu dieser Veröffentlichung:

Isolde Schlüter

Telefon: 040 42831-1754

E-Mail: isolde.schlueter@statistik-nord.de

Auskunftsdienst:

E-Mail: info@statistik-nord.de

Auskünfte: 040 42831-1766

0431 6895-9393

Internet: www.statistik-nord.de

© Statistisches Amt für Hamburg und Schleswig-Holstein, Hamburg 2016
Auszugsweise Vervielfältigung und Verbreitung mit Quellenangabe gestattet.

Sofern in den Produkten auf das Vorhandensein von Copyrightrechten Dritter hingewiesen wird, sind die in deren Produkten ausgewiesenen Copyrightbestimmungen zu wahren. Alle übrigen Rechte bleiben vorbehalten.

Zeichenerklärung:

0	weniger als die Hälfte von 1 in der letzten besetzten Stelle, jedoch mehr als nichts
–	nichts vorhanden (genau Null)
...	Angabe fällt später an
·	Zahlenwert unbekannt oder geheim zu halten
×	Tabellenfach gesperrt, weil Aussage nicht sinnvoll
a. n. g.	anderweitig nicht genannt
u. dgl.	und dergleichen
()	Zahlenwert mit eingeschränkter Aussagefähigkeit
/	Zahlenwert nicht sicher genug

Rechtsgrundlage

Gesetz über die Statistik der Bevölkerungsbewegung und die Fortschreibung des Bevölkerungsbestandes in der Fassung vom 20. April 2013 (BGBl. I S. 826) zuletzt geändert durch Artikel 2 des Gesetzes vom 2. Dezember 2014 (BGBl. I S. 1926)

Hinweis

Bevölkerungszahlen nach dem 9. Mai 2011 werden durch Fortschreibung des festgestellten Zensusergebnisses vom 9. Mai 2011 mit den Zu- und Fortzügen (Statistik der räumlichen Bevölkerungsbewegung), den Geburten und Sterbefällen (Statistik der natürlichen Bevölkerungsbewegung) sowie den Familienstandsänderungen und Staatsangehörigkeitswechseln ermittelt.

Basis der vorliegenden Fortschreibung sind für die Bevölkerungsfortschreibung bezüglich demografischer Merkmale optimierte Ausgangsdaten aus dem Zensus 2011.

Inhaltsverzeichnis

Tabellen	Seite
1. Eheschließungen, Geborene, Gestorbene 2015 und 2014 – Übersicht –	5
2. Eheschließungen, Geborene, Gestorbene 2015 nach Monaten	6
3. Eheschließungen, Geborene, Gestorbene 2015	7
3.1 Bevölkerung insgesamt	7
3.1.1 Grundzahlen	7
3.1.2 Verhältniszahlen	7
3.2 Ausländische Bevölkerung	8
3.2.1 Grundzahlen	8
3.2.2 Verhältniszahlen	8
4. Eheschließungen 2015 nach Geschlecht, Alter und Familienstand	9
5. Eheschließungen 2015 nach dem vorhergehenden Familienstand der Eheschließenden	10
6. Eheschließungen 2015 nach der Staatsangehörigkeit der Eheschließenden	10
7. Lebendgeborene 2015 nach Staatsangehörigkeit der Eltern	11
8. Altersspezifische Geburtenziffern 2005 – 2015	12
9. Gestorbene 2015 nach Alter und Familienstand	13
10. Säuglingssterblichkeit in Schleswig-Holstein und im Bundesgebiet 1976 - 2015	14
11. Eheschließungen, Geborene, Gestorbene 1976 – 2015	15
11.1 Bevölkerung insgesamt	15
11.1.1 Grundzahlen	15
11.1.2 Verhältniszahlen	16
11.2 Ausländische Bevölkerung	17
11.2.1 Grundzahlen	17
11.2.2 Verhältniszahlen	18

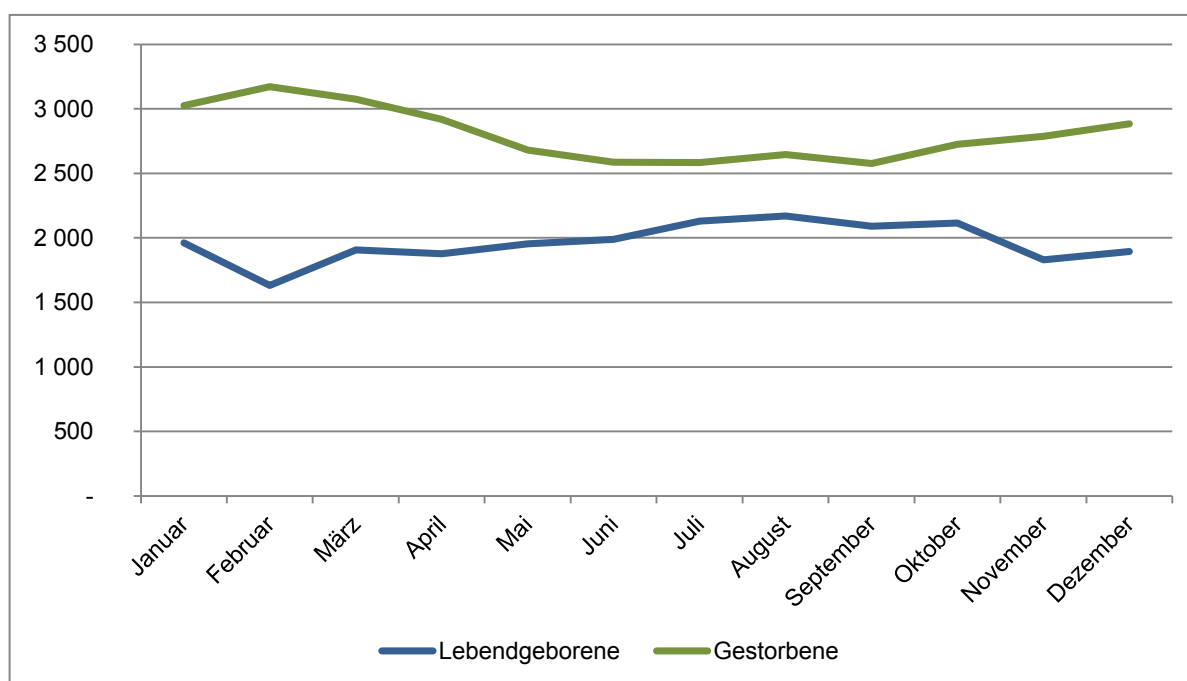
**1. Eheschließungen, Geborene, Gestorbene 2014 und 2015
- Übersicht -**

Merkmal	2014		2015		Veränderungen	
	Anzahl	je 1 000 Einwohner	Anzahl	je 1 000 Einwohner	absolut	%
Eheschließungen	15 922	5,6	16 880	5,9	958	6,0
Lebendgeborene	22 793	8,1	23 549	8,3	756	3,3
Gestorbene	31 676	11,2	33 663	11,8	1 987	6,3
Überschuss der Geborenen oder Gestorbenen (-)	- 8 883	- 3,1	- 10 114	- 3,6	x	x

2. Eheschließungen, Geborene, Gestorbene 2015 nach Monaten

Monat	Eheschließungen	Lebendgeborene			Totgeborene	Gestorbene		
		insgesamt	davon			insgesamt	insgesamt	davon
			männlich	weiblich	männlich			weiblich
Januar	316	1 962	1 048	914	5	3 026	1 489	1 537
Februar	464	1 632	865	767	4	3 173	1 592	1 581
März	646	1 906	972	934	13	3 076	1 504	1 572
April	1 032	1 876	951	925	5	2 918	1 407	1 511
Mai	2 423	1 955	1 022	933	7	2 681	1 359	1 322
Juni	1 859	1 989	1 046	943	4	2 586	1 289	1 297
Juli	2 387	2 129	1 055	1 074	9	2 583	1 253	1 330
August	2 478	2 171	1 093	1 078	6	2 645	1 321	1 324
September	1 632	2 091	1 081	1 010	6	2 576	1 267	1 309
Oktober	1 391	2 115	1 081	1 034	7	2 726	1 329	1 397
November	742	1 829	914	915	9	2 788	1 337	1 451
Dezember	1 510	1 894	969	925	7	2 885	1 440	1 445
Insgesamt	16 880	23 549	12 097	11 452	82	33 663	16 587	17 076

Lebendgeborene und Gestorbene in Schleswig-Holstein im Jahresverlauf 2015



3. Eheschließungen, Geborene, Gestorbene 2015

3.1 Bevölkerung insgesamt

3.1.1 Grundzahlen

KREISFREIE STÄDTE Kreise	Eheschließungen	Lebendgeborene		Totgeborene	Gestorbene			Überschuss der Geborenen oder Gestorbenen (-)
		insgesamt	Eltern nicht miteinander verheiratet		insgesamt	im ersten Lebensjahr	in den ersten 7 Lebenstagen	
FLENSBURG	587	857	409	3	1 064	-	-	- 207
KIEL	1 015	2 492	1 141	4	2 443	6	2	49
LÜBECK	1 071	1 887	780	8	2 860	4	2	- 973
NEUMÜNSTER	358	629	279	1	1 014	4	1	- 385
KREISFREIE STÄDTE zusammen	3 031	5 865	2 609	16	7 381	14	5	- 1 516
Dithmarschen	700	960	395	4	1 845	5	2	- 885
Herzogtum Lauenburg	876	1 598	565	3	2 264	1	1	- 666
Nordfriesland	2 201	1 251	535	7	1 985	7	5	- 734
Ostholstein	1 725	1 316	539	3	2 760	1	-	- 1 444
Pinneberg	2 000	2 687	866	9	3 407	11	6	- 720
Plön	803	935	368	2	1 541	1	-	- 606
Rendsburg-Eckernförde	1 339	2 109	799	8	3 027	10	6	- 918
Schleswig-Flensburg	1 104	1 546	654	7	2 387	3	1	- 841
Segeberg	1 134	2 209	841	7	2 831	6	2	- 622
Steinburg	630	992	405	5	1 611	5	2	- 619
Stormarn	1 337	2 081	637	11	2 624	6	4	- 543
Kreise zusammen	13 849	17 684	6 604	66	26 282	56	29	- 8 598
Insgesamt	16 880	23 549	9 213	82	33 663	70	34	- 10 114

3.1.2 Verhältniszahlen

KREISFREIE STÄDTE Kreise	Durchschnittliche Bevölkerung ¹	Eheschließungen	Lebendgeborene	Gestorbene	Überschuss der Geborenen oder Gestorbenen (-)	Lebendgeborene nicht miteinander verheirateter Eltern	Gestorbene	
							im ersten Lebensjahr	in den ersten 7 Lebenstagen
							je 1 000 Einwohner	
FLENSBURG	85 318	6,9	10,0	12,5	-2,4	477	0,0	0,0
KIEL	244 727	4,1	10,2	10,0	0,2	458	2,4	0,8
LÜBECK	215 337	5,0	8,8	13,3	-4,5	413	2,1	1,1
NEUMÜNSTER	78 393	4,6	8,0	12,9	-4,9	444	6,4	1,6
KREISFREIE STÄDTE zusammen	623 774	4,9	9,4	11,8	-2,4	445	2,4	0,9
Dithmarschen	132 801	5,3	7,2	13,9	-6,7	411	5,2	2,1
Herzogtum Lauenburg	191 851	4,6	8,3	11,8	-3,5	354	0,6	0,6
Nordfriesland	163 082	13,5	7,7	12,2	-4,5	428	5,6	4,0
Ostholstein	198 965	8,7	6,6	13,9	-7,3	410	0,8	0,0
Pinneberg	305 779	6,5	8,8	11,1	-2,4	322	4,1	2,2
Plön	127 585	6,3	7,3	12,1	-4,7	394	1,1	0,0
Rendsburg-Eckernförde	269 503	5,0	7,8	11,2	-3,4	379	4,7	2,8
Schleswig-Flensburg	196 216	5,6	7,9	12,2	-4,3	423	1,9	0,6
Segeberg	266 238	4,3	8,3	10,6	-2,3	381	2,7	0,9
Steinburg	130 838	4,8	7,6	12,3	-4,7	408	5,0	2,0
Stormarn	238 160	5,6	8,7	11,0	-2,3	306	2,9	1,9
Kreise zusammen	2 221 015	6,2	8,0	11,8	-3,9	373	3,2	1,6
Insgesamt	2 844 789	5,9	8,3	11,8	-3,6	391	3,0	1,4

¹ Bevölkerungsfortschreibung auf Basis des Zensus 2011

noch 3. Eheschließungen, Geborene, Gestorbene 2015
3.2 Ausländische Bevölkerung

3.2.1 Grundzahlen

KREISFREIE STÄDTE Kreise	Eheschließungen	Lebendgeborene		Totgeborene	Gestorbene			Überschuss der Geborenen oder Gestorbenen (-)
		insgesamt	Eltern nicht miteinander verheiratet		insgesamt	im ersten Lebensjahr	in den ersten 7 Lebenstagen	
FLENSBURG	3	57	15	-	31	-	-	26
KIEL	11	240	141	-	79	-	-	161
LÜBECK	17	201	81	2	83	1	-	118
NEUMÜNSTER	6	63	36	-	21	-	-	42
KREISFREIE STÄDTE zusammen	37	561	273	2	214	1	-	347
Dithmarschen	4	82	47	-	17	-	-	65
Herzogtum Lauenburg	7	86	38	-	33	-	-	53
Nordfriesland	13	87	43	1	21	-	-	66
Ostholstein	5	65	32	-	39	-	-	26
Pinneberg	29	204	75	2	95	1	-	109
Plön	1	45	30	1	12	-	-	33
Rendsburg-Eckernförde	3	110	62	-	29	-	-	81
Schleswig-Flensburg	9	52	28	-	27	-	-	25
Segeberg	6	149	78	-	46	1	-	103
Steinburg	3	57	30	-	22	1	-	35
Stormarn	13	120	46	2	42	-	-	78
Kreise zusammen	93	1 057	509	6	383	3	-	674
Insgesamt	130	1 618	782	8	597	4	-	1 021

3.2.2 Verhältniszahlen

KREISFREIE STÄDTE Kreise	Durchschnittliche Bevölkerung ¹	Eheschließungen	Lebendgeborene	Gestorbene	Überschuss der Geborenen oder Gestorbenen (-)	Lebendgeborene nicht miteinander verheirateter Eltern	Gestorbene		
							im ersten Lebensjahr	in den ersten 7 Lebenstagen	
						je 1 000 Einwohner		je 1 000 Lebendgeborene	
FLENSBURG	7 513	0,4	7,6	4,1	3,5	263	0,0	0,0	
KIEL	22 673	0,5	10,6	3,5	7,1	588	0,0	0,0	
LÜBECK	17 269	1,0	11,6	4,8	6,8	403	5,0	0,0	
NEUMÜNSTER	6 446	0,9	9,8	3,3	6,5	571	0,0	0,0	
KREISFREIE STÄDTE zusammen	53 901	0,7	10,4	4,0	6,4	487	1,8	0,0	
Dithmarschen	5 161	0,8	15,9	3,3	12,6	573	0,0	0,0	
Herzogtum Lauenburg	10 976	0,6	7,8	3,0	4,8	442	0,0	0,0	
Nordfriesland	8 174	1,6	10,6	2,6	8,1	494	0,0	0,0	
Ostholstein	7 925	0,6	8,2	4,9	3,3	492	0,0	0,0	
Pinneberg	24 570	1,2	8,3	3,9	4,4	368	4,9	0,0	
Plön	4 079	0,2	11,0	2,9	8,1	667	0,0	0,0	
Rendsburg-Eckernförde	9 181	0,3	12,0	3,2	8,8	564	0,0	0,0	
Schleswig-Flensburg	7 144	1,3	7,3	3,8	3,5	538	0,0	0,0	
Segeberg	15 188	0,4	9,8	3,0	6,8	523	6,7	0,0	
Steinburg	6 102	0,5	9,3	3,6	5,7	526	17,5	0,0	
Stormarn	12 873	1,0	9,3	3,3	6,1	383	0,0	0,0	
Kreise zusammen	111 370	0,8	9,5	3,4	6,1	482	2,8	0,0	
Insgesamt	165 270	0,8	9,8	3,6	6,2	483	2,5	0,0	

¹ Bevölkerungsfortschreibung auf Basis des Zensus 2011

4. Eheschließende 2015 nach Geschlecht, Alter und Familienstand

Alter von ... bis unter ... Jahren	insgesamt		Ledig		Verwitwet		Geschieden	
	männlich	weiblich	männlich	weiblich	männlich	weiblich	männlich	weiblich
unter 25	651	1 513	650	1 504	-	-	1	9
25 - 35	6 675	7 779	6 440	7 281	3	8	232	490
35 - 45	4 067	3 402	3 122	2 189	7	19	938	1 194
45 - 55	3 321	2 873	1 216	877	62	62	2 043	1 934
55 - 65	1 592	1 056	332	204	102	71	1 158	781
65 und mehr	574	257	66	17	178	50	330	190
Insgesamt	16 880	16 880	11 826	12 072	352	210	4 702	4 598

5. Eheschließungen 2015 nach dem vorhergehenden Familienstand der Eheschließenden

		Frau			
		insgesamt	Ledig	Verwitwet	Geschieden
Mann					
		Ledig	11 826	10 268	51
	Verwitwet	352	72	46	234
	Geschieden	4 702	1 732	113	2 857
	Insgesamt	16 880	12 072	210	4 598

6. Eheschließungen 2015 nach der Staatsangehörigkeit der Eheschließenden

		Frau		
		insgesamt	Deutsche	Ausländerin
Mann				
		Deutscher	16 313	15 711
	Ausländer	567	437	130
	Insgesamt	16 880	16 148	732

7. Lebendgeborene 2015 nach Staatsangehörigkeit der Eltern

Merkmal	Mutter		Zusammen
	Deutsch	Ausländisch	
Lebendgeborene verheirateter Eltern zusammen	12 274	2 062 ¹	14 336
davon Vater Deutscher	11 580	984	12 564
Vater Ausländer	694	1 078 ¹	1 772
Lebendgeborene nicht miteinander verheirateter Eltern	8 082	1 131 ¹	9 213
Lebendgeborene insgesamt	20 356	3 193	23 549

¹ einschließlich deutscher Kinder ausländischer Eltern

8. Altersspezifische Geburtenziffern 2005 – 2015

Alter der Mutter ¹	2005	2006	2007	2008	2009	2010	2011	2012	2013	2014	2015
15	1,6	0,8	1,1	1,7	1,1	0,7	0,8	0,6	1,1	1,0	1,1
16	3,7	3,4	4,0	4,0	3,2	1,9	1,5	3,0	3,7	2,8	3,0
17	8,8	5,5	7,4	7,9	7,7	6,6	5,2	5,6	5,6	5,4	5,7
18	16,2	10,7	13,9	12,4	13,2	8,8	8,3	11,9	11,6	10,3	10,3
19	25,4	20,9	24,4	25,1	22,6	18,4	13,9	19,0	16,8	17,9	17,9
20	30,9	30,5	30,0	29,9	28,1	23,1	22,3	28,4	22,2	22,1	22,6
21	43,3	35,6	40,7	37,4	34,6	31,7	27,8	32,0	32,1	28,5	30,2
22	47,3	41,6	46,1	42,6	41,4	40,0	33,3	41,4	38,3	34,6	37,0
23	53,2	51,4	52,6	53,9	50,4	43,0	40,8	46,6	41,0	44,0	44,7
24	59,3	58,6	59,6	58,4	57,6	52,8	47,2	53,0	56,8	51,7	51,9
25	72,2	64,7	70,1	66,5	67,5	62,5	58,6	65,8	66,2	62,6	64,3
26	83,3	74,1	81,1	79,7	76,4	72,0	68,4	76,3	74,1	68,4	79,8
27	87,0	84,0	91,9	85,2	83,4	83,4	80,9	89,2	80,0	85,3	84,5
28	94,0	90,8	93,2	89,6	93,4	94,8	89,5	95,4	89,9	97,2	98,5
29	97,3	95,6	101,3	97,1	98,4	97,1	93,6	101,2	106,0	105,8	105,2
30	94,5	97,5	103,5	97,9	100,9	102,3	98,9	102,6	107,7	110,6	108,7
31	95,2	92,1	98,7	102,2	98,2	109,4	102,2	109,4	104,4	114,0	112,1
32	85,7	94,7	92,0	96,2	95,9	100,9	97,4	94,8	102,6	109,5	107,5
33	82,4	87,9	83,2	89,2	85,9	93,7	84,8	87,4	91,0	97,0	97,2
34	66,8	75,5	71,8	79,7	77,4	86,5	81,4	84,3	84,0	87,0	92,0
35	59,5	65,3	63,6	70,6	61,9	77,7	77,8	74,7	71,4	77,3	77,0
36	47,1	54,7	54,5	52,7	53,6	64,5	65,9	59,6	59,9	64,9	68,1
37	35,7	41,7	41,6	42,5	43,5	50,2	51,3	49,3	47,3	54,5	55,9
38	30,0	33,3	31,5	29,6	33,0	41,1	39,0	39,1	37,1	42,4	42,8
39	19,8	26,0	23,3	25,1	24,5	30,6	30,4	31,4	29,3	33,4	32,8
40	13,5	18,7	16,0	17,9	17,6	23,4	22,4	20,4	21,0	21,7	24,9
41	8,9	11,3	9,5	12,2	10,5	14,4	15,2	10,6	12,5	14,9	15,2
42	4,9	6,7	6,5	5,5	6,3	9,1	8,5	8,0	8,5	8,7	9,0
43	2,9	4,5	3,6	3,5	4,3	5,1	4,0	4,9	3,5	4,4	4,6
44	1,4	2,2	1,7	1,8	1,9	2,4	2,5	2,0	2,4	2,1	2,0
Zusammen- gefasste Geburten- ziffer ²	1 371,8	1 380,3	1 418,4	1 418,0	1 394,4	1 448,1	1 393,9	1 437,4	1 426,8	1 479,8	1 512,2
Allgemeine Fruchtbar- keitsziffer ³	44	42	42	43	43	42	43	45	45	48	50

¹ Differenz zwischen Geburtsjahr des Kindes und Geburtsjahr der Mutter

² wieviele Kinder würden 1 000 heute 15 bis einschließlich 44 jährige Frauen im Laufe Ihres Lebens lebend zur Welt bringen

³ Lebendgeborene insgesamt (ohne Rücksicht auf das Alter der Mutter) je 1 000 Frauen im Alter von 15 bis einschließlich 44 Jahre

9. Gestorbene 2015 nach Alter und Familienstand

Männlich

Alter von ... bis unter ... Jahren	Gestorbene insgesamt	davon			
		ledig	verheiratet	verwitwet	geschieden
unter 1	41	41	-	-	-
1 - 5	8	8	-	-	-
5 - 10	5	5	-	-	-
10 - 20	25	24	-	1	-
20 - 45	391	269	83	2	37
45 - 65	2 745	800	1 211	91	643
65 und mehr	13 372	930	7 862	3 389	1 191
Insgesamt	16 587	2 077	9 156	3 483	1 871

Weiblich

Alter von ... bis unter ... Jahren	Gestorbene insgesamt	davon			
		ledig	verheiratet	verwitwet	geschieden
unter 1	29	29	-	-	-
1 - 5	6	6	-	-	-
5 - 10	1	1	-	-	-
10 - 20	22	22	-	-	-
20 - 45	190	86	79	3	22
45 - 65	1 595	250	837	156	352
65 und mehr	15 233	969	3 128	9 875	1 261
Insgesamt	17 076	1 363	4 044	10 034	1 635

Insgesamt

Alter von ... bis unter ... Jahren	Gestorbene insgesamt	davon			
		ledig	verheiratet	verwitwet	geschieden
unter 1	70	70	-	-	-
1 - 5	14	14	-	-	-
5 - 10	6	6	-	-	-
10 - 20	47	46	-	1	-
20 - 45	581	355	162	5	59
45 - 65	4 340	1 050	2 048	247	995
65 und mehr	28 605	1 899	10 990	13 264	2 452
Insgesamt	33 663	3 440	13 200	13 517	3 506

10. Säuglingssterblichkeit in Schleswig-Holstein und im Bundesgebiet 1976 – 2015

Jahr	Schleswig-Holstein		Bundesgebiet	
	Im ersten Lebensjahr gestorbene Säuglinge			
	Anzahl	je 1 000 Lebendgeborene ¹	Anzahl	je 1 000 Lebendgeborene ¹
1976	404	16,3	10 506	17,4
77	315	13,3	9 022	15,4
78	340	14,6	8 482	14,7
79	296	12,9	7 855	13,6
1980	281	11,5	7 821	12,7
81	278	11,3	7 257	11,6
82	253	10,3	6 782	10,9
83	231	9,8	6 099	10,3
84	212	9,2	5 633	9,6
1985	192	8,3	5 244	8,9
86	192	7,8	5 355	8,6
87	187	7,2	5 318	8,3
88	185	6,8	5 080	7,6
89	183	6,7	5 074	7,5
1990	197	6,8	5 076	7,1
91	210	7,3	5 711	6,7
92	164	5,7	4 992	6,1
93	145	5,1	4 665	5,9
94	139	5,0	4 309	5,6
1995	126	4,6	4 053	5,3
96	141	4,9	3 962	5,0
97	141	4,9	3 951	4,9
98	127	4,6	3 666	4,7
99	98	3,6	3 496	4,5
2000	113	4,2	3 362	4,4
01	121	4,7	3 163	4,3
02	107	4,3	3 036	4,2
03	97	4,0	2 991	4,3
04	99	4,1	2 918	4,1
2005	96	4,2	2 696	3,9
06	72	3,2	2 579	3,8
07	95	4,1	2 656	3,9
08	73	3,2	2 414	3,5
09	62	2,8	2 334	3,5
2010	85	3,8	2 322	3,4
11	69	3,2	2 408	3,6
12	74	3,4	2 202	3,3
13	71	3,3	2 250	3,3
14	71	3,1	2 284	3,2
2015	70	3,0	2 405	3,3

¹ unter Berücksichtigung der Geburten in den vorangegangenen 12 Monaten

11. Eheschließungen, Geborene und Gestorbene 1976 – 2015

11.1 Bevölkerung insgesamt

11.1.1 Grundzahlen

Jahr	Eheschließungen	Lebengeborene		Totgeborene	Gestorbene	Überschuß der Geborenen oder Gestorbenen (-)
		insgesamt	Eltern nicht miteinander verheiratet			
1976	14 495	24 861	1 688	173	32 185	- 7 324
77	14 316	23 366	1 690	142	31 068	- 7 702
78	12 579	23 185	1 912	139	31 257	- 8 072
79	13 068	22 810	1 927	129	31 400	- 8 590
1980	13 460	24 545	2 268	119	31 278	- 6 733
81	13 873	24 650	2 455	130	31 927	- 7 277
82	14 416	24 481	2 575	112	31 601	- 7 120
83	14 840	23 470	2 591	116	31 017	- 7 547
84	15 045	22 958	2 687	113	30 778	- 7 820
1985	15 042	23 099	2 865	96	31 330	- 8 231
86	15 631	24 693	2 976	105	30 979	- 6 286
87	16 464	25 956	3 190	104	30 885	- 4 929
88	17 273	27 310	3 559	109	30 424	- 3 114
89	17 238	27 377	3 679	102	30 546	- 3 169
1990	18 530	29 046	4 084	94	31 461	- 2 415
91	18 258	28 935	4 172	102	31 202	- 2 267
92	18 897	28 757	4 300	83	30 299	- 1 542
93	18 451	28 632	4 331	88	31 223	- 2 591
94	18 295	27 542	4 473	113	30 766	- 3 224
1995	17 671	27 430	4 687	136	31 288	- 3 858
96	17 832	28 766	5 323	124	31 314	- 2 548
97	17 828	29 080	5 449	119	30 274	- 1 194
98	17 949	27 729	5 786	111	30 042	- 2 313
99	18 396	27 351	6 356	115	30 110	- 2 759
2000	17 849	26 920	6 780	114	29 821	- 2 901
01	16 773	25 681	6 746	106	29 667	- 3 986
02	17 037	24 915	6 859	94	29 903	- 4 988
03	16 985	24 215	6 772	96	30 543	- 6 328
04	17 514	24 090	7 079	75	29 829	- 5 739
2005	17 131	23 027	6 857	80	29 669	- 6 642
6	16 263	22 686	7 182	80	29 815	- 7 129
07	16 451	22 961	7 321	70	29 934	- 6 973
08	16 590	22 678	7 655	83	30 719	- 8 041
09	16 345	21 923	7 624	68	31 014	- 9 091
2010	16 456	22 578	8 012	65	31 201	- 8 623
11	16 019	21 331	7 755	67	30 981	- 9 650
12	16 383	22 005	8 360	88	31 443	- 9 438
13	15 861	21 822	8 239	65	32 729	- 10 907
14	15 922	22 793	8 555	83	31 676	- 8 883
2015	16 880	23 549	9 213	82	33 663	- 10 114

noch 11. Eheschließungen, Geborene und Gestorbene 1976 – 2015

11.1 Bevölkerung insgesamt

11.1.2 Verhältniszahlen

Jahr	Lebendgeborene	Gestorbene	Überschuß der Geborenen oder Gestorbenen (-)	Lebendgeborene nicht miteinander verheirateter Eltern
	je 1 000 Einwohner			je 1 000 Lebendgeborene
1976	9,6	12,4	-2,8	67,9
77	9,0	12,0	-3,0	72,3
78	9,0	12,1	-3,1	82,5
79	8,8	12,1	-3,3	84,5
1980	9,4	12,0	-2,6	92,4
81	9,4	12,2	-2,8	99,6
82	9,3	12,1	-2,7	105,2
83	9,0	11,8	-2,9	110,4
84	8,8	11,7	-3,0	117,0
1985	8,8	12,0	-3,1	124,0
86	9,4	11,9	-2,4	120,5
87	10,2	12,1	-1,9	122,9
88	10,6	11,9	-1,2	130,3
89	10,6	11,9	-1,2	134,4
1990	11,1	12,0	-0,9	140,6
91	11,0	11,8	-0,9	144,2
92	10,8	11,4	-0,6	149,5
93	10,7	11,6	-1,0	151,3
94	10,2	11,4	-1,2	162,4
1995	10,1	11,5	-1,4	170,9
96	10,5	11,4	-0,9	185,0
97	10,5	11,0	-0,4	187,4
98	10,0	11,4	-0,8	208,7
99	9,8	10,8	-1,0	232,4
2000	9,7	10,7	-1,0	251,9
01	9,2	10,6	-1,4	262,7
02	8,9	10,6	-1,8	275,3
03	8,6	10,8	-2,2	279,7
04	8,5	10,6	-2,0	293,9
2005	8,1	10,5	-2,3	297,8
6	8,0	10,5	-2,5	316,6
07	8,1	10,6	-2,5	318,8
08	8,0	10,8	-2,8	337,6
09	7,7	11,0	-3,2	347,8
2010	8,0	11,0	-3,0	354,9
11	7,5	10,9	-3,4	363,6
12	7,8	11,2	- 3,4	379,9
13	7,8	11,6	- 3,9	377,6
14	8,1	11,2	- 3,1	375,3
2015	8,3	11,8	- 3,6	391,2

noch 11. Eheschließungen, Geborene und Gestorbene 1976 - 2015
11.2 Ausländische Bevölkerung

11.2.1 Grundzahlen

Jahr	Eheschließungen ¹	Lebengeborene ²		Totgeborene	Gestorbene	Überschuß der Geborenen oder Gestorbenen (-)
		insgesamt	Eltern nicht miteinander verheiratet			
1976	.	1 734	76	15	186	1 548
77	35	1 437	52	7	161	1 276
78	35	1 331	63	6	179	1 152
79	37	1 313	62	9	197	1 116
1980	31	1 368	67	9	168	1 200
81	36	1 474	85	19	160	1 314
82	68	1 386	101	12	205	1 181
83	46	1 175	98	7	153	1 022
84	48	967	83	5	171	796
1985	45	932	70	6	150	782
86	54	956	79	4	146	810
87	60	1 125	108	7	170	955
88	88	1 182	109	4	185	997
89	98	1 393	149	6	206	1 187
1990	86	1 512	169	8	199	1 313
91	85	1 572	172	9	215	1 357
92	113	1 712	167	9	234	1 478
93	119	1 789	192	12	230	1 559
94	127	1 745	200	16	264	1 481
1995	147	1 791	195	17	274	1 517
96	203	1 898	240	12	306	1 592
97	218	2 104	255	13	309	1 795
98	209	1 919	226	10	308	1 611
99	186	1 831	273	14	310	1 521
2000	234	1 046	231	6	296	750
01	204	847	178	13	331	516
02	212	824	204	9	367	457
03	178	776	216	14	467	309
04	144	678	200	7	331	347
2005	139	561	182	3	352	209
6	129	553	190	5	417	136
07	117	528	203	6	438	90
08	125	521	170	2	491	30
09	113	505	180	2	632	- 127
2010	94	559	228	1	547	12
11	78	542	208	5	496	46
12	98	610	275	4	447	163
13	110	734	311	7	494	240
14	138	1 164	476	5	514	650
2015	130	1 618	782	8	597	1 021

¹ beide Partner ausländischer Staatsangehörigkeit

² ab 1975: beide Elternteile ausländischer Staatsangehörigkeit; bei Geborenen nicht miteinander verheirateter Eltern: Mutter Ausländerin; ab 2000 Staatsangehörigkeit des Kindes ausländisch

noch 11. Eheschließungen, Geborene und Gestorbene 1976 - 2015
11.2 Ausländische Bevölkerung

11.2.2 Verhältniszahlen

Jahr	Lebendgeborene	Gestorbene	Überschuß der Geborenen oder Gestorbenen (-)	Lebendgeborene nicht miteinander verheirateter Eltern
	je 1 000 Einwohner			je 1 000 Lebendgeborene
1976	23,2	2,5	20,7	43,8
77	19,3	2,2	17,1	36,2
78	17,8	2,4	15,4	47,3
79	16,8	2,5	14,3	47,2
1980	15,8	1,9	13,9	49,0
81	15,8	1,7	14,1	57,7
82	14,7	2,2	12,5	72,9
83	12,7	1,7	11,1	83,4
84	11,2	2,0	9,2	85,8
1985	10,9	1,8	9,2	75,1
86	11,0	1,7	9,3	82,6
87	14,6	2,2	12,4	96,0
88	14,5	2,3	12,2	92,2
89	15,3	2,3	13,1	107,0
1990	14,6	1,9	12,7	111,8
91	14,1	1,9	12,2	109,4
92	13,4	1,8	11,6	97,5
93	13,8	1,8	12,0	107,3
94	13,2	2,0	11,2	114,6
1995	12,9	2,0	11,0	108,9
96	13,2	2,1	11,1	126,4
97	14,9	2,2	12,7	121,2
98	12,9	2,1	10,8	117,8
99	12,1	2,0	10,0	149,1
2000	6,8	1,9	4,9	220,8
01	5,6	2,2	3,4	210,2
02	5,4	2,4	3,0	247,6
03	5,1	3,0	2,0	278,4
04	4,5	2,2	2,3	295,0
2005	3,7	2,3	1,4	324,4
6	3,6	2,7	0,9	343,6
07	3,5	2,9	0,6	384,5
08	3,5	3,3	0,2	326,3
09	3,5	4,4	-0,9	356,4
2010	3,9	3,8	0,1	407,9
11	3,7	3,4	0,3	383,8
12	4,9	3,6	1,3	450,8
13	5,6	3,8	1,8	423,7
14	8,1	3,6	4,5	408,9
2015	9,8	3,6	6,2	483,3