

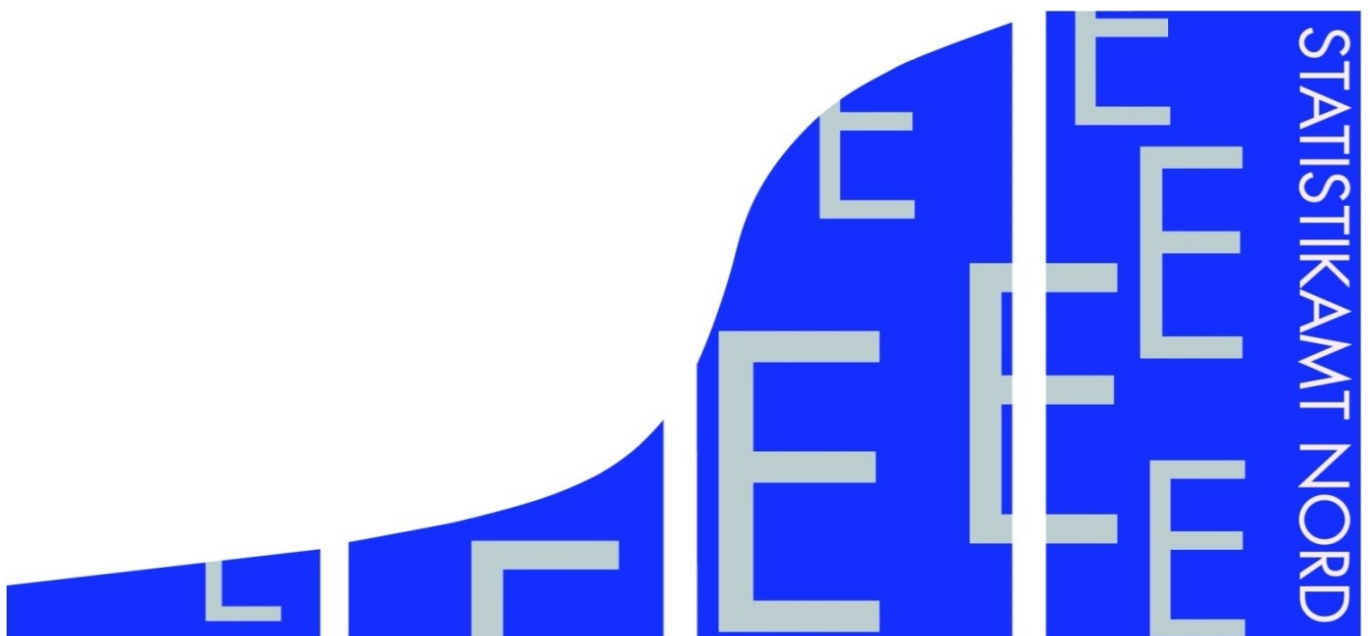
STATISTISCHE BERICHTE

Kennziffer: E I 1 - m 7/16 SH

Verarbeitendes Gewerbe sowie Bergbau und Gewinnung von Steinen und Erden in Schleswig-Holstein Juli 2016

- Vorläufige Ergebnisse -

Herausgegeben am: 20. September 2016



Impressum

Statistische Berichte

Herausgeber:

Statistisches Amt für Hamburg und Schleswig-Holstein

– Anstalt des öffentlichen Rechts –

Steckelhörn 12
20457 Hamburg

Auskunft zu dieser Veröffentlichung:

Holger Lycke

Telefon: 0431 6895-9242

E-Mail: ProduzierendesGewerbe@statistik-nord.de

Auskunftsdienst:

E-Mail: info@statistik-nord.de

Auskünfte: 040 42831-1766

0431 6895-9393

Internet: www.statistik-nord.de

© Statistisches Amt für Hamburg und Schleswig-Holstein, Hamburg 2016
Auszugsweise Vervielfältigung und Verbreitung mit Quellenangabe gestattet.

Sofern in den Produkten auf das Vorhandensein von Copyrightrechten Dritter hingewiesen wird, sind die in deren Produkten ausgewiesenen Copyrightbestimmungen zu wahren. Alle übrigen Rechte bleiben vorbehalten.

Zeichenerklärung:

| | |
|----------|--|
| 0 | weniger als die Hälfte von 1 in der letzten besetzten Stelle, jedoch mehr als nichts |
| – | nichts vorhanden (genau Null) |
| ... | Angabe fällt später an |
| · | Zahlenwert unbekannt oder geheim zu halten |
| X | Tabellenfach gesperrt, weil Aussage nicht sinnvoll |
| a. n. g. | anderweitig nicht genannt |
| u. dgl. | und dergleichen |
| H. v. | Herstellung von |

Inhaltsverzeichnis

Seite

Impressum/Zeichenerklärung

2

Methodische Hinweise

4

Tabellenteil

| | | |
|----|--|----|
| 1. | Betriebe, Tätige Personen, geleistete Arbeitsstunden und Bruttoentgelte im Verarbeitenden Gewerbe sowie Bergbau und Gewinnung von Steinen und Erden in Schleswig-Holstein im Juli 2016 nach Wirtschaftszweigen (Vorläufige Ergebnisse) | 6 |
| 2. | Umsatz der Betriebe im Verarbeitenden Gewerbe sowie Bergbau und Gewinnung von Steinen und Erden in Schleswig-Holstein im Juli 2016 nach Wirtschaftszweigen (Vorläufige Ergebnisse) | 10 |
| 3. | Tätige Personen und Umsatz der fachlichen Betriebsteile im Verarbeitenden Gewerbe sowie Bergbau und Gewinnung von Steinen und Erden in Schleswig-Holstein im Juli 2016 nach Wirtschaftszweigen (Vorläufige Ergebnisse) | 14 |
| 4. | Auftragseingang der fachlichen Betriebsteile in ausgewählten Bereichen des Verarbeitenden Gewerbes in Schleswig-Holstein im Juli 2016 (Vorläufige Ergebnisse) | 20 |
| 5. | Betriebe, Tätige Personen, geleistete Arbeitsstunden, Bruttoentgelte und Umsatz im Verarbeitenden Gewerbe sowie Bergbau und Gewinnung von Steinen und Erden in Schleswig-Holstein nach Kreisen und ausgewählten Gemeinden im Juli 2016 (Vorläufige Ergebnisse) | 23 |
| 6. | Betriebe, Tätige Personen, geleistete Arbeitsstunden, Bruttoentgelte und Umsatz im Verarbeitenden Gewerbe sowie Bergbau und Gewinnung von Steinen und Erden in Schleswig-Holstein 2007 bis 2016 (Aktuelles Jahr = Vorläufige Ergebnisse) | 24 |

Grafiken

| | | |
|----|---|----|
| 1. | Tätige Personen, Gesamtumsatz und Auslandsumsatz der Betriebe im Verarbeitenden Gewerbe sowie Bergbau und Gewinnung von Steinen und Erden in Schleswig-Holstein nach Monaten 2015 bis 2016 (Aktuelles Jahr = Vorläufige Ergebnisse) | 25 |
| 2. | Tätige Personen der Betriebe im Verarbeitenden Gewerbe sowie Bergbau und Gewinnung von Steinen und Erden in Schleswig-Holstein im Juli 2016 - Veränderung in ausgewählten Wirtschaftszweigen gegenüber dem Vorjahresmonat (Vorläufige Ergebnisse) | 26 |
| 3. | Umsatz der Betriebe im Verarbeitenden Gewerbe sowie Bergbau und Gewinnung von Steinen und Erden in Schleswig-Holstein im Juli 2016 - Veränderung in ausgewählten Wirtschaftszweigen gegenüber dem Vorjahresmonat (Vorläufige Ergebnisse) | 27 |

Methodische Hinweise

Ab Berichtsmonat Januar 2009 werden die Ergebnisse des Monatsberichts für Betriebe des Verarbeitenden Gewerbes sowie des Bergbaus und der Gewinnung von Steinen und Erden in der fachlichen Gliederung der „Klassifikation der Wirtschaftszweige, Ausgabe 2008 (WZ 2008)“ nachgewiesen. Mit der Einführung der WZ 2008 wird die Verordnung (EG) Nr. 1893/2006 des Europäischen Parlaments und des Rates vom 20. Dezember 2006 (ABl. Nr. L 393 S. 1) zur Einführung der Statistischen Systematik der Wirtschaftszweige in der Europäischen Gemeinschaft (NACE Rev.2) umgesetzt.

Die Anwendung der neuen Klassifikation hat Auswirkungen auf den Berichtskreis der Statistiken im Produzierenden Gewerbe, weil einige Tätigkeiten innerhalb des Produzierenden Gewerbes umgruppiert, andere zusätzlich aufgenommen oder ausgegliedert wurden. Darüber hinaus erfolgt die Kodierung der Wirtschaftszweige nunmehr nach einem neuen Nummerierungssystem. An der Periodizität der Erhebung und den Erhebungsmerkmalen selbst hat sich im Wesentlichen nichts geändert.

Infolge der strukturellen Veränderungen beim Produzierenden Gewerbe durch den Übergang auf die WZ 2008 zählen jetzt zum Beispiel die Branchen des Verlagsgewerbes und des Recyclings nicht mehr zum Verarbeitenden Gewerbe. Auch innerhalb des Verarbeitenden Gewerbes wurden mit der WZ 2008 erhebliche Anpassungen bei der Zusammensetzung der Wirtschaftszweige vorgenommen. So werden künftig Montage- und Installationsleistungen in eigenständigen Klassen der WZ 2008 nachgewiesen.

Nicht mehr zum Verarbeitenden Gewerbe zählen Betriebe, die schwerpunktmäßig fremdbezogene Waren oder Dienstleistungen in eigenem Namen bzw. im Namen des Unternehmens/ der Unternehmensgruppe, zu dem/der sie gehören, verkaufen (Converter). Diese Einheiten werden künftig in der Regel dem Handel oder den Dienstleistungen zugerechnet.

Neben den Angaben für die Wirtschaftszweig-gliederungen der WZ 2008 werden auch Ergebnisse für die Hauptgruppen „Vorleistungsgüter, Investitionsgüter, Gebrauchsgüter, Verbrauchsgüter und Energie“ veröffentlicht. Die Verordnung (EG) Nr. 656/2007 der Kommission vom 14. Juni 2007 (ABl. EU Nr. L 155 S. 3) legt die Definition der Hauptgruppen fest.

Um einen korrekten Vergleich zu ermöglichen, wurden die Ergebnisse des Jahres 2008 auf die WZ 2008 umgeschlüsselt.

Berichtskreis:

Der **Berichtskreis** des Monatsberichts für Betriebe umfasst:

Sämtliche Betriebe des Wirtschaftsbereichs Verarbeitendes Gewerbe sowie Bergbau und Gewinnung von Steinen und Erden mit mindestens 50 tätigen Personen.

Betriebe des Wirtschaftsbereichs Verarbeitendes Gewerbe sowie Bergbau und Gewinnung von Steinen und Erden mit mindestens 50 tätigen Personen, sofern sie zu Unternehmen gehören, deren wirtschaftlicher Schwerpunkt außerhalb des Produzierenden Gewerbes liegt.

Der Berichtskreis wird jeweils zum Januar eines Berichtsjahres auf der Grundlage der Daten zur Anzahl der Tätigen Personen im September des Vorjahres neu festgelegt. Die erstmalige Einbeziehung von „Aufsteigern“ bzw. die Nichtberücksichtigung von „Absteigern“ führt zu Jahresbeginn regelmäßig zu geringfügigen Sprüngen in den nachgewiesenen Zeitreihen.

Darstellung der Ergebnisse:

Bei Betrieben werden die Merkmale „Tätige Personen“ und „Umsatz“ sowohl für Betriebe als auch für fachliche Betriebsteile aufbereitet. Bei der Aufbereitung für Betriebe (Tabellen 1, 2, 5, 6) werden die Ergebnisse nach örtlichen Betriebseinheiten aufgerechnet, d. h., es werden kombinierte Betriebe (Betriebe mit fachlichen Betriebsteilen in mehreren WZ 2008-Klassen, z. B. Maschinenbau und Gießerei) mit den Angaben für den gesamten Betrieb der WZ 2008-Klasse zugerechnet, in der das wirtschaftliche Schwergewicht des Betriebes liegt.

In der Aufbereitung für fachliche Betriebsteile (Tabellen 3, 4) werden dagegen die Ergebnisse der fachlichen Betriebsteile kombinierter Betriebe auf die verschiedenen WZ 2008-Klassen aufgeteilt, denen die einzelnen Betriebsteile ihrer Produktion entsprechend zuzurechnen sind.

Das Ergebnis „Verarbeitendes Gewerbe sowie Bergbau und Gewinnung von Steinen und Erden insgesamt“ für Betriebe enthält auch die Angaben für Betriebsteile sonstiger Wirtschaftsbereiche, d. h. Handel, Transport, Baugewerbe, Landwirtschaft u. a. m. Im Ergebnis „Verarbeitendes Gewerbe sowie Bergbau und Gewinnung von Steinen und Erden insgesamt“ für fachliche Betriebsteile sind die Angaben für Betriebsteile sonstiger Wirtschaftsbereiche nicht enthalten. Bei den Umsatzangaben für die fachlichen Betriebsteile bleiben somit z. B. die Umsätze aus dem Verkauf von Handelsware unberücksichtigt.

Definitionen der Merkmale

Die in den Tabellen dargestellten Merkmale sind folgendermaßen definiert:

Betrieb: *Örtliche Niederlassung* (nicht Unternehmen) des Wirtschaftsbereichs Bergbau und Gewinnung von Steinen und Erden, Verarbeitendes Gewerbe (einschl. Verwaltungs-, Reparatur-, Montage- und Hilfsbetriebe, die mit dem meldenden Betrieb örtlich verbunden sind oder in dessen Nähe liegen). Örtlich getrennte Hauptverwaltungen von Unternehmen des Erhebungsbereichs werden ebenfalls als eigenständige Betriebe dieses Bereichs erfasst. Die Merkmalswerte sind für den gesamten Betrieb zu melden und schließen auch die nichtproduzierenden Teile ein.

Tätige Personen: Alle am Monatsende im Betrieb tätigen Personen einschl. der tätigen Inhaber/Inhaberinnen, mithelfenden Familienangehörigen (auch unbezahlt mithelfende Familienangehörige, soweit sie mindestens ein Drittel der üblichen Arbeitszeit im Betrieb tätig sind), an andere Unternehmen überlassene Mitarbeiter/Mitarbeiterinnen und Heimarbeiter/-arbeiterinnen, aber ohne Leiharbeiter/Leiharbeiterinnen. Einbezogen werden u. a. Erkrankte, Urlauber/Urlauberinnen, Kurzarbeiter/-arbeiterinnen, Streikende, von der Aussperrung Betroffene, Personen in Altersteilzeitregelungen, Auszubildende, Saison- und Aushilfsarbeiter/-arbeiterinnen sowie Teilzeitbeschäftigte. Die tätigen Personen umfassen auch die kaufmännischen Auszubildenden (einschl. der Auszubildenden in den übrigen nichtgewerblichen Ausbildungsberufen) und die gewerblich Auszubildenden.

Geleistete Arbeitsstunden: Zu melden sind die von allen tätigen Personen (einschl. der Heimarbeiter/-arbeiterinnen und der Auszubildenden) im Betrieb tatsächlich geleisteten (nicht die bezahlten) Stunden, einschl. Über-, Nacht-, Sonntags- und Feiertagsstunden.

Entgelte: Die Entgelte entsprechen der Bruttolohn- und -gehaltssumme. Dies ist die Bruttosumme der Bar- und Sachbezüge der tätigen Personen einschl. der an andere Unternehmen überlassenen Mitarbeiter/Mitarbeiterinnen, ohne Pflichtanteile des Arbeitgebers zur Sozialversicherung und Vergütungen, die als Spesenersatz anzusehen sind.

Einzubeziehen sind tariflich oder frei vereinbarte Zulagen (z. B. Akkord-, Nachtarbeits-, Schmutzulagen), Naturalvergütungen, Vergütungen für ausgefallene Arbeitszeit (z. B. Urlaubslöhne), Lohn- und Gehaltsfortzahlungen im Krankheitsfall und Zuschüsse des Arbeitgebers zum Krankengeld, Arbeitsentgelte und sonstige lohnsteuerpflichtige Zahlungen des Arbeitgebers im Rahmen von Altersteilzeitregelungen, Urlaubsbeihilfen, Gratifikationen, Gewinnbeteiligungen, tariflich oder frei vereinbarte Kindergelder und sonstige Familienzuschläge sowie Erziehungsbeihilfen, ferner vermögenswirksame Leistungen des Arbeitgebers

und gezahlte Beträge an tätige Personen in eigenen Sozialeinrichtungen (z. B. Werksarzt) sowie Bezüge von Gesellschaftern, Vorstandsmitgliedern und anderen leitenden Kräften (soweit sie steuerlich als Einkünfte aus unselbständiger Arbeit gelten) und Provisionen und Tantiemen.

Nicht einzubeziehen sind das staatliche Kindergeld, Sozial- und sonstige Aufwendungen des Arbeitgebers (u. a. Pflichtbeiträge zur Sozialversicherung, Aufwendungen für die betriebliche Altersversorgung, Vorruhestandszahlungen, Kurzarbeitergeld), an andere Unternehmen für entgeltliche Überlassung von Arbeitskräften gezahlte Beträge sowie Einnahmen von anderen Unternehmen für die Überlassung von Arbeitnehmern.

Umsatz: Umsatz aus eigener Erzeugung (einschl. Umsatz aus dem Verkauf von Energie und Nebenerzeugnissen und Abfällen sowie Entgelte für industrielle Dienstleistungen, wie Reparaturen, Instandhaltungen, Installationen und Montagen), Umsatz aus Handelsware und sonstigen nichtindustriellen/nichthandwerklichen Tätigkeiten (z. B. Erlöse aus Vermietung und Verpachtung sowie aus Lizenzverträgen, Provisionseinnahmen und Einnahmen aus der Veräußerung von Patenten).

Der Umsatz beruht auf Rechnungswerten (Fakturenwerte) ohne in Rechnung gestellte Umsatzsteuer. Im Umsatz enthalten sind Verbrauchsteuern und Kosten für Fracht, Verpackung und Porto, auch wenn diese gesondert berechnet werden. Außerordentliche und betriebsfremde Erträge aus dem Verkauf von Anlagegütern, aus der Verpachtung von Grundstücken, Zinsen, Dividenden u. dgl. sind nicht im Umsatz enthalten. Da es sich grundsätzlich um fakturierte Werte handelt, enthält der Umsatz auch nicht den Wert der Lieferungen, die innerhalb eines Unternehmens von Werk zu Werk stattfinden. Bei der Aufgliederung nach Ländern kann es daher vorkommen, dass Erzeugnisse, die in einem Land produziert werden, im Umsatz eines anderen Landes enthalten sind. Der regional gegliederte Umsatz entspricht daher z. T. nicht der Produktion in den einzelnen Ländern.

Inlandsumsatz: Umsatz mit Abnehmern im gesamten Bundesgebiet sowie Umsatz mit den im Bundesgebiet stationierten ausländischen Streitkräften.

Auslandsumsatz: Umsatz mit Abnehmern im Ausland und – soweit einwandfrei erkennbar – Umsatz mit deutschen Exporteuren. Als Auslandsumsatz mit der Eurozone gilt der Umsatz mit den Staaten der Eurozone, d. h., mit Belgien, Finnland, Frankreich, Griechenland, Irland, Italien, Luxemburg, Malta, den Niederlanden, Österreich, Portugal, Slowenien, Spanien, Zypern und Slowakei. Als Auslandsumsatz mit dem sonstigen Ausland gilt der Umsatz mit allen Staaten außer den oben genannten Staaten der Eurozone.

Exportquote: Anteil des Auslandsumsatzes am Gesamtumsatz.

**1. Betriebe, Tätige Personen, geleistete Arbeitsstunden und Bruttoentgelte
im Verarbeitenden Gewerbe sowie Bergbau und Gewinnung von Steinen und Erden
in Schleswig-Holstein im Juli 2016 nach Wirtschaftszweigen (Vorläufige Ergebnisse)**

| WZ 2008 | Bezeichnung | Betriebe | | Tätige Personen | Verän- derung zum Vor- jahres- monat | Geleistete Arbeits- stunden | Verän- derung zum Vor- jahres- monat | Brutto- entgelte | Verän- derung zum Vor- jahres- monat |
|------------|--|------------|------------|--------------------|--|-----------------------------------|--|---------------------|--|
| | | 2016 | 2015 | | | | | | |
| | | Anzahl | | % | 1 000 Std. | % | 1 000 Euro | % | |
| B | Bergbau und Gewinnung von Steinen und Erden | 3 | 3 | 234 | - 1,7 | 33 | 1,0 | 1 073 | 2,0 |
| 05 | Kohlenbergbau | - | - | - | - | - | - | - | - |
| 06 | Gewinnung von Erdöl und Erdgas | 1 | 1 | . | . | . | . | . | . |
| 07 | Erzbergbau | - | - | - | - | - | - | - | - |
| 08 | Gewinnung von Steinen und Erden, sonstiger Bergbau | 2 | 2 | . | . | . | . | . | . |
| 09 | Erbringung von Dienstleistungen für den Bergbau und die Gewinnung von Steinen und Erden | - | - | - | - | - | - | - | - |
| C | Verarbeitendes Gewerbe | 527 | 525 | 101 957 | 0,6 | 13 387 | - 4,4 | 395 325 | 3,0 |
| 10 | H. v. Nahrungs- und Futtermitteln | 92 | 91 | 14 876 | - 2,6 | 1 978 | - 7,0 | 40 748 | - 2,8 |
| 10.1 | Schlachten und Fleischverarbeitung | 16 | 14 | 2 674 | 1,4 | 370 | - 3,5 | 6 507 | - 2,5 |
| 10.11 | Schlachten (ohne Schlachten von Geflügel) | 4 | 3 | 348 | 27,9 | 48 | 34,1 | 784 | 27,7 |
| 10.13 | Fleischverarbeitung | 12 | 11 | 2 326 | - 1,6 | 321 | - 7,5 | 5 723 | - 5,5 |
| 10.2 | Fischverarbeitung | 4 | 4 | 667 | - 6,7 | 93 | - 4,5 | 1 387 | - 10,9 |
| 10.3 | Obst- und Gemüseverarbeitung | 6 | 5 | 1 327 | 5,1 | 200 | - 5,4 | 4 103 | 6,4 |
| 10.39 | Sonstige Verarbeitung von Obst und Gemüse | 4 | 4 | . | . | . | . | . | . |
| 10.5 | Milchverarbeitung | 7 | 7 | 894 | 2,5 | 109 | - 7,7 | 2 916 | 4,5 |
| 10.51 | Milchverarbeitung (ohne H. v. Speiseeis) | 7 | 7 | 894 | 2,5 | 109 | - 7,7 | 2 916 | 4,5 |
| 10.6 | Mahl- und Schäl- und Schleifmühlen, H. v. Stärke und Stärkerzeugnissen | 3 | 3 | 1 287 | . | 175 | . | 4 307 | . |
| 10.61 | Mahl- und Schäl- und Schleifmühlen | 3 | 3 | 1 287 | . | 175 | . | 4 307 | . |
| 10.7 | H. v. Back- und Teigwaren | 28 | 29 | 3 747 | - 1,9 | 467 | - 4,8 | 8 953 | - 1,3 |
| 10.71 | H. v. Backwaren (ohne Dauerbackwaren) | 28 | 29 | 3 747 | - 1,9 | 467 | - 4,8 | 8 953 | - 1,3 |
| 10.8 | H. v. sonstigen Nahrungsmitteln | 22 | 21 | 3 534 | - 9,7 | 469 | - 13,8 | 10 703 | - 8,9 |
| 10.82 | H. v. Süßwaren (ohne Dauerbackwaren) | 12 | 12 | 1 839 | - 11,4 | 247 | - 13,3 | 4 539 | - 15,0 |
| 10.89 | H. v. sonstigen Nahrungsmitteln a. n. g. | 7 | 6 | 968 | - 1,5 | 114 | - 4,4 | 3 303 | - 0,3 |
| 10.9 | H. v. Futtermitteln | 6 | 7 | 746 | - 3,7 | 96 | - 7,9 | 1 872 | - 7,4 |
| 10.91 | H. v. Futtermitteln für Nutztiere | 5 | 6 | . | . | . | . | . | . |
| 11 | Getränkherstellung | 8 | 8 | 982 | 0,1 | 133 | - 7,2 | 3 398 | 4,0 |
| 11.07 | H. v. Erfrischungsgetränken; Gewinnung natürlicher Mineralwässer | 5 | 5 | 595 | 0,2 | 82 | - 9,6 | 2 024 | 8,9 |
| 12 | Tabakverarbeitung | 1 | 1 | . | . | . | . | . | . |
| 13 | H. v. Textilien | 5 | 5 | 446 | 5,9 | 49 | - 1,6 | 1 258 | 6,5 |
| 13.9 | H. v. sonstigen Textilwaren | 4 | 4 | . | . | . | . | . | . |
| 14 | H. v. Bekleidung | 2 | 2 | . | . | . | . | . | . |
| 15 | H. v. Leder, Lederwaren und Schuhen | - | - | - | - | - | - | - | - |
| 16 | H. v. Holz-, Flecht-, Korb- und Korkwaren (ohne Möbel) | 4 | 4 | 390 | - 2,5 | 58 | - 7,7 | 989 | - 7,4 |
| 16.2 | H. v. sonstigen Holz-, Korb-, Flecht- und Korbwaren | 3 | 3 | . | . | . | . | . | . |
| 17 | H. v. Papier, Pappe und Waren daraus | 16 | 18 | 3 574 | - 4,1 | 456 | - 8,8 | 12 358 | - 6,4 |
| 17.1 | H. v. Holz- und Zellstoff, Papier, Karton und Pappe | 4 | 4 | 1 087 | 0,2 | 152 | 1,6 | 4 437 | - 6,1 |
| 17.12 | H. v. Papier, Karton und Pappe | 4 | 4 | 1 087 | 0,2 | 152 | 1,6 | 4 437 | - 6,1 |
| 17.2 | H. v. Waren aus Papier, Karton und Pappe | 12 | 14 | 2 487 | - 5,9 | 304 | - 13,2 | 7 921 | - 6,6 |
| 17.21 | H. v. Wellpapier und -pappe sowie von Verpackungsmitteln | 7 | 9 | 1 086 | - 16,2 | 123 | - 27,4 | 3 868 | - 16,8 |
| 17.23 | H. v. Schreibwaren und Bürobedarf aus Papier, Karton und Pappe | 3 | 3 | . | . | . | . | . | . |
| 18 | H. v. Druckerzeugnissen; Vervielfältigung von bespielten Ton-, Bild- und Datenträgern | 18 | 18 | 2 877 | 1,0 | 382 | - 3,8 | 10 101 | - 0,5 |

**1. Betriebe, Tätige Personen, geleistete Arbeitsstunden und Bruttoentgelte
im Verarbeitenden Gewerbe sowie Bergbau und Gewinnung von Steinen und Erden
in Schleswig-Holstein im Juli 2016 nach Wirtschaftszweigen (Vorläufige Ergebnisse)**

| WZ 2008 | Bezeichnung | Betriebe | | Tätige Personen | Verän- derung zum Vor- jahres- monat | Geleistete Arbeits- stunden | Verän- derung zum Vor- jahres- monat | Brutto- entgelte | Verän- derung zum Vor- jahres- monat |
|------------|--|-----------|-----------|--------------------|--|-----------------------------------|--|---------------------|--|
| | | 2016 | 2015 | | | | | | |
| | | Anzahl | | % | 1 000 Std. | % | 1 000 Euro | % | |
| 18.1 | H.v.Druckerzeugnissen | 18 | 18 | 2 877 | 1,0 | 382 | - 3,8 | 10 101 | - 0,5 |
| 18.11 | Drucken von Zeitungen | 3 | 2 | . | . | . | . | . | . |
| 18.12 | Drucken a. n. g. | 13 | 14 | 2 213 | - 8,7 | 296 | - 13,3 | 7 303 | - 14,7 |
| 19 | Kokerei und Mineralölverarbeitung | 3 | 4 | 831 | - 4,6 | 131 | - 4,6 | 4 488 | 1,3 |
| 19.2 | Mineralölverarbeitung | 3 | 4 | 831 | - 4,6 | 131 | - 4,6 | 4 488 | 1,3 |
| 20 | H. v. chemischen Erzeugnissen | 31 | 28 | 5 365 | 6,4 | 718 | 3,1 | 22 709 | 8,5 |
| 20.1 | H. v. chemischen Grundstoffen, Düngemitteln und Stickstoffverbindungen, Kunststoffen in Primärformen und synthetischem Kautschuk in Primärformen | 10 | 10 | 2 484 | 0,9 | 306 | - 3,5 | 11 196 | 4,7 |
| 20.12 | H. v. Farbstoffen und Pigmenten | 3 | 3 | 430 | 1,4 | 60 | 1,4 | 1 808 | - 0,9 |
| 20.14 | H. v. sonstigen organischen Grundstoffen und Chemikalien | 3 | 3 | 1 466 | 1,7 | 170 | - 3,5 | 7 012 | 9,5 |
| 20.2 | H. v. Schädlingsbekämpfung-, Pflanzenschutz- und Desinfektionsmitteln | 3 | 3 | . | . | . | . | . | . |
| 20.3 | H. v. Anstrichmitteln, Druckfarben und Kitten | 4 | 3 | 528 | 25,4 | 70 | 25,8 | 2 085 | 13,5 |
| 20.4 | H. v. Seifen, Wasch-, Reinigungs- und Körperpflegemitteln | 3 | 2 | 313 | . | 38 | . | 894 | . |
| 20.5 | H. v. sonstigen chemischen Erzeugnissen | 10 | 9 | 942 | 7,8 | 137 | 6,7 | 4 144 | 15,5 |
| 20.59 | H. v. sonstigen chemischen Erzeugnissen a. n. g. | 8 | 7 | . | . | . | . | . | . |
| 21 | H. v. pharmazeutischen Erzeugnissen | 16 | 17 | 5 513 | - 1,5 | 696 | - 4,2 | 23 194 | - 4,9 |
| 21.2 | H. v. pharmazeutischen Spezialitäten und sonstigen pharmazeutischen Erzeugnissen | 14 | 15 | . | . | . | . | . | . |
| 22 | H. v. Gummi- und Kunststoffwaren | 44 | 44 | 6 010 | 0,5 | 791 | - 4,4 | 18 869 | 3,7 |
| 22.1 | H. v. Gummiwaren | 11 | 11 | 1 655 | 2,0 | 227 | - 2,1 | 5 346 | 4,5 |
| 22.19 | H. v. sonstigen Gummiwaren | 10 | 10 | . | . | . | . | . | . |
| 22.2 | H. v. Kunststoffwaren | 33 | 33 | 4 355 | - 0,1 | 564 | - 5,3 | 13 522 | 3,4 |
| 22.22 | H. v. Verpackungsmitteln aus Kunststoffen | 5 | 5 | . | . | . | . | . | . |
| 22.23 | H. v. Baubedarfsartikeln aus Kunststoffen | 5 | 5 | 670 | - 1,6 | 89 | - 9,9 | 1 558 | - 3,5 |
| 22.29 | H. v. sonstigen Kunststoffwaren | 21 | 21 | 2 938 | 0,2 | 389 | - 5,2 | 9 995 | 5,7 |
| 23 | H. v. Glas und Glaswaren, Keramik, Verarbeitung von Steinen und Erden | 19 | 19 | 2 397 | - 0,5 | 310 | - 8,0 | 7 958 | - 1,6 |
| 23.1 | H. v. Glas und Glaswaren | 6 | 6 | 522 | - 3,7 | 62 | - 14,9 | 1 787 | - 0,1 |
| 23.12 | Veredlung und Bearbeitung von Flachglas | 3 | 3 | 197 | 2,6 | 26 | - 15,3 | 428 | - 6,9 |
| 23.6 | H. v. Erzeugnissen aus Beton, Zement und Gips | 8 | 8 | 1 000 | 0,8 | 136 | - 4,5 | 3 112 | 3,5 |
| 23.61 | H. v. Erzeugnissen aus Beton, Zement und Kalksandstein für den Bau | 6 | 6 | . | . | . | . | . | . |
| 23.9 | H. v. Schleifkörpern und Schleifmitteln auf Unterlage | 4 | 4 | . | . | . | . | . | . |
| 23.91 | H. v. Schleifkörpern und Schleifmitteln auf Unterlage | 3 | 3 | 468 | 1,7 | 54 | - 3,2 | 1 541 | - 3,9 |
| 24 | Metallerzeugung und -bearbeitung | 8 | 7 | 924 | - 3,0 | 117 | - 2,8 | 3 311 | - 1,6 |
| 24.5 | Gießereien | 5 | 5 | 742 | . | 86 | . | 2 671 | . |
| 24.51 | Eisengießereien | 4 | 4 | . | . | . | . | . | . |
| 25 | H. v. Metallerzeugnissen | 42 | 46 | 4 788 | - 4,4 | 558 | - 10,9 | 15 627 | - 4,9 |
| 25.1 | Stahl- und Leichtmetallbau | 8 | 8 | 923 | 3,5 | 113 | - 3,4 | 2 662 | 5,2 |
| 25.11 | H. v. Metallkonstruktionen | 5 | 6 | 694 | . | 87 | . | 2 087 | . |
| 25.12 | H. v. Ausbauelementen aus Metall | 3 | 2 | 229 | . | 26 | . | 576 | . |
| 25.4 | H. v. Waffen und Munition | 3 | 3 | . | . | . | . | . | . |
| 25.6 | Oberflächenveredlung und Wärmebehandlung; Mechanik | 15 | 17 | 1 332 | - 4,8 | 164 | - 13,5 | 3 599 | - 7,1 |

**1. Betriebe, Tätige Personen, geleistete Arbeitsstunden und Bruttoentgelte
im Verarbeitenden Gewerbe sowie Bergbau und Gewinnung von Steinen und Erden
in Schleswig-Holstein im Juli 2016 nach Wirtschaftszweigen (Vorläufige Ergebnisse)**

| WZ 2008 | Bezeichnung | Betriebe | | Tätige Personen | Verän- derung zum Vor- jahres- monat | Geleistete Arbeits- stunden | Verän- derung zum Vor- jahres- monat | Brutto- entgelte | Verän- derung zum Vor- jahres- monat |
|------------|--|-----------|-----------|--------------------|--|-----------------------------------|--|---------------------|--|
| | | 2016 | 2015 | | | | | | |
| | | Anzahl | | % | 1 000 Std. | % | 1 000 Euro | % | |
| 25.61 | Oberflächenveredlung und Wärmebehandlung | 3 | 3 | 274 | 0,7 | 35 | - 2,9 | 761 | 3,3 |
| 25.62 | Mechanik a. n. g. | 12 | 14 | 1 058 | - 6,1 | 130 | - 16,0 | 2 837 | - 9,5 |
| 25.7 | H. v. Schneidwaren, Werkzeugen, Schlössern und Bestecken | 3 | 5 | . | . | . | . | . | . |
| 25.73 | H. v. Werkzeugen | 3 | 5 | . | . | . | . | . | . |
| 25.9 | H. v. sonstigen Metallwaren | 10 | 11 | 1 110 | - 12,7 | 119 | - 15,0 | 3 433 | - 17,5 |
| 25.99 | H. v. sonstigen Metallwaren a. n. g. | 5 | 6 | 530 | - 21,4 | 60 | - 24,8 | 1 636 | - 21,3 |
| 26 | H. v. Datenverarbeitungsgeräten, elektronischen und optischen Erzeugnissen | 32 | 30 | 6 855 | - 0,7 | 913 | - 1,3 | 32 768 | 0,1 |
| 26.1 | H. v. elektronischen Bauelementen und Leiterplatten | 9 | 8 | 1 477 | 8,6 | 193 | 3,0 | 5 347 | 9,9 |
| 26.11 | H. v. elektronischen Bauelementen | 7 | 6 | . | . | . | . | . | . |
| 26.3 | H. v. Geräten und Einrichtungen der Telekommunikationstechnik | 3 | 3 | . | . | . | . | . | . |
| 26.5 | H. v. Mess-, Kontroll-, Navigations- u. ä. Instrumenten und Vorrichtungen; H. v. Uhren | 13 | 12 | 3 834 | - 6,2 | 519 | - 3,5 | 20 896 | - 1,0 |
| 26.51 | H. v. Mess-, Kontroll-, Navigations- u. ä. Instrumenten und Vorrichtungen | 13 | 12 | 3 834 | - 6,2 | 519 | - 3,5 | 20 896 | - 1,0 |
| 26.7 | H. v. optischen und fotografischen Instrumenten und Geräten | 5 | 5 | 745 | 5,1 | 106 | 0,9 | 3 167 | - 10,3 |
| 27 | H. v. elektrischen Ausrüstungen | 27 | 28 | 3 198 | 0,5 | 462 | 0,8 | 11 979 | 5,5 |
| 27.1 | H. v. Elektromotoren, Generatoren, Transformatoren, Elektrizitätsverteilungs- und -schalteinrichtungen | 13 | 16 | 1 271 | - 18,2 | 177 | - 18,8 | 4 975 | - 16,2 |
| 27.11 | H. v. Elektromotoren, Generatoren und Transformatoren | 6 | 6 | 660 | 4,8 | 93 | 9,4 | 2 456 | 18,7 |
| 27.12 | H. v. Elektrizitätsverteilungs- und -schalteinrichtungen | 7 | 10 | 611 | - 33,9 | 84 | - 36,8 | 2 519 | - 34,8 |
| 27.3 | H. v. Kabeln und elektrischem Installationsmaterial | 3 | 3 | . | . | . | . | . | . |
| 27.4 | H. v. elektrischen Lampen und Leuchten | 4 | 3 | 494 | 27,3 | 71 | 28,4 | 1 328 | 28,2 |
| 27.9 | H. v. sonstigen elektrischen Ausrüstungen und Geräten a. n. g. | 6 | 5 | 1 156 | 19,9 | 175 | 21,1 | 4 542 | 40,0 |
| 28 | Maschinenbau | 79 | 79 | 16 754 | - 7,3 | 2 172 | - 12,9 | 72 949 | - 5,7 |
| 28.1 | H. v. nicht wirtschaftszweig- spezifischen Maschinen | 27 | 27 | 7 556 | - 2,4 | 921 | - 7,1 | 32 965 | - 3,3 |
| 28.13 | H. v. Pumpen und Kompressoren a. n. g. | 11 | 11 | 2 453 | - 1,3 | 303 | - 4,3 | 9 858 | - 4,2 |
| 28.14 | H. v. Armaturen a. n. g. | 6 | 6 | 1 349 | - 4,7 | 160 | - 13,3 | 5 500 | - 2,3 |
| 28.15 | H. v. Lagern, Getrieben, Zahnradern und Antriebselementen | 6 | 6 | 1 178 | - 1,2 | 142 | - 4,5 | 4 992 | 3,3 |
| 28.2 | H. v. sonstigen nicht wirtschafts- zweigspezifischen Maschinen | 24 | 25 | 4 124 | - 21,3 | 585 | - 26,7 | 17 434 | - 18,5 |
| 28.22 | H. v. Hebezeugen und Fördermitteln | 10 | 10 | 2 009 | 0,6 | 306 | - 4,7 | 8 960 | 3,7 |
| 28.25 | H. v. kalte- und lufttechnischen Erzeugnissen, nicht für den Haushalt | 4 | 4 | . | . | . | . | . | . |
| 28.29 | H. v. sonstigen nicht wirtschafts- zweigspezifischen Maschinen a. n. g. | 9 | 11 | 1 430 | - 47,4 | 178 | - 55,0 | 5 668 | - 48,8 |
| 28.4 | H. v. Werkzeugmaschinen | 4 | 4 | . | . | . | . | . | . |
| 28.41 | H. v. Werkzeugmaschinen für die Metallbearbeitung | 3 | 3 | 434 | - 8,1 | 53 | - 6,9 | 1 757 | - 17,5 |
| 28.9 | H. v. Maschinen für sonstige bestimmte Wirtschaftszweige | 23 | 22 | 4 067 | 0,1 | 530 | - 5,4 | 18 747 | 4,7 |
| 28.92 | H. v. Bergwerks-, Bau- und Baustoffmaschinen | 4 | 4 | 459 | - 1,7 | 62 | - 4,5 | 1 980 | - 2,3 |

**1. Betriebe, Tätige Personen, geleistete Arbeitsstunden und Bruttoentgelte
im Verarbeitenden Gewerbe sowie Bergbau und Gewinnung von Steinen und Erden
in Schleswig-Holstein im Juli 2016 nach Wirtschaftszweigen (Vorläufige Ergebnisse)**

| WZ 2008 | Bezeichnung | Betriebe | | Tätige Personen | Verän- derung zum Vor- jahres- monat | Geleistete Arbeits- stunden | Verän- derung zum Vor- jahres- monat | Brutto- entgelte | Verän- derung zum Vor- jahres- monat |
|--------------|---|------------|------------|--------------------|--|-----------------------------------|--|---------------------|--|
| | | 2016 | 2015 | | | | | | |
| | | Anzahl | | % | 1 000 Std. | % | 1 000 Euro | % | |
| 28.93 | H. v. Maschinen für die Nahrungs- und Genussmittelerzeugung und die Tabakverarbeitung | 7 | 7 | 1 292 | - 1,7 | 163 | - 9,2 | 6 512 | 2,4 |
| 28.99 | H. v. Maschinen für sonstige bestimmte Wirtschaftszweige | 9 | 8 | 1 710 | 2,6 | 236 | - 1,0 | 6 800 | 2,2 |
| 29 | H. v. Kraftwagen und Kraftwagenteilen | 8 | 8 | 3 433 | - 4,0 | 436 | - 9,2 | 14 437 | 1,7 |
| 29.2 | H. v. Karosserien, Aufbauten und Anhängern | 4 | 4 | 1 134 | 0,4 | 165 | - 1,6 | 3 906 | - 0,2 |
| 29.3 | H. v. Teilen und Zubehör für Kraftwagen | 4 | 4 | 2 299 | - 6,0 | 271 | - 13,2 | 10 530 | 2,5 |
| 29.32 | H. v. sonstigen Teilen und sonstigem Zubehör für Kraftwagen | 4 | 4 | 2 299 | - 6,0 | 271 | - 13,2 | 10 530 | 2,5 |
| 30 | Sonstiger Fahrzeugbau | 15 | 15 | 6 606 | 1,6 | 844 | - 1,8 | 32 267 | 8,5 |
| 30.1 | Schiff- und Bootsbau | 8 | 8 | 4 980 | 3,1 | 621 | 1,4 | 26 023 | 12,3 |
| 30.11 | Schiffbau | 4 | 5 | . | . | . | . | . | . |
| 30.12 | Boots- und Yachtbau | 4 | 3 | . | . | . | . | . | . |
| 31 | H. v. Möbeln | 7 | 7 | 756 | - 3,1 | 96 | - 5,2 | 2 320 | - 4,1 |
| 31.01 | H. v. Büro- und Ladenmöbeln | 4 | 3 | 524 | 128,8 | 66 | 91,9 | 1 643 | 119,3 |
| 32 | H. v. sonstigen Waren | 23 | 22 | 8 963 | 12,9 | 1 198 | - 0,8 | 39 711 | 24,1 |
| 32.5 | H. v. medizinischen und zahnmedizinischen Apparaten und Materialien | 17 | 16 | 7 988 | 14,6 | 1 077 | 0,0 | 36 098 | 26,3 |
| 32.9 | H. v. Erzeugnissen a. n. g. | 4 | 4 | . | . | . | . | . | . |
| 32.99 | H. v. sonstigen Erzeugnissen a. n. g. | 4 | 4 | . | . | . | . | . | . |
| 33 | Reparatur und Installation von Maschinen und Ausrüstungen | 27 | 24 | 5 808 | 36,4 | 790 | 27,5 | 22 044 | 38,7 |
| 33.1 | Reparatur von Metallerzeugnissen, Maschinen und Ausrüstungen | 19 | 17 | 3 613 | 9,5 | 501 | 5,0 | 13 468 | 10,5 |
| 33.12 | Reparatur von Maschinen | 8 | 8 | 2 138 | 6,3 | 343 | 4,2 | 8 225 | 9,0 |
| 33.14 | Reparatur von elektrischen Ausrüstungen | 3 | 3 | 215 | 12,0 | 26 | - 0,4 | 647 | 3,9 |
| 33.17 | Reparatur und Instandhaltung von Fahrzeugen a. n. | 3 | 2 | 886 | . | 86 | . | 3 416 | . |
| 33.2 | Installation von Maschinen und Ausrüstungen a. n. g. | 8 | 7 | 2 195 | 129,1 | 289 | 102,8 | 8 577 | 131,4 |
| B + C | Verarbeitendes Gewerbe sowie Bergbau und Gewinnung von Steinen und Erden | 530 | 528 | 102 191 | 0,6 | 13 420 | - 4,3 | 396 398 | 3,0 |
| | Nach Hauptgruppen | | | | | | | | |
| A | Vorleistungsgüterproduzent | 197 | 202 | 28 368 | - 0,3 | 3 734 | - 4,1 | 99 145 | 1,1 |
| B | Investitionsgüterproduzent | 172 | 167 | 46 504 | 2,3 | 6 074 | - 3,9 | 206 318 | 6,4 |
| GG | Gebrauchsgüterproduzent | 17 | 16 | 2 111 | 3,9 | 272 | - 0,1 | 7 852 | - 4,6 |
| VG | Verbrauchsgüterproduzent | 140 | 138 | 24 280 | - 1,4 | 3 195 | - 5,9 | 77 982 | - 2,1 |
| EN | Energie | 4 | 5 | 928 | - 4,5 | 145 | - 3,8 | 5 101 | 1,6 |

2. Umsatz der Betriebe im Verarbeitenden Gewerbe sowie im Bergbau und Gewinnung von Steinen und Erden in Schleswig-Holstein im Juli 2016 nach Wirtschaftszweigen (Vorläufige Ergebnisse)

| WZ 2008 | Bezeichnung | Umsatz | | | | | | |
|----------|---|------------------|--------------------------------|---------------|--------------------------------|-------------|---------------|--------------------------------|
| | | Insgesamt | Veränderung zum Vorjahresmonat | Ausland | Veränderung zum Vorjahresmonat | Exportquote | Eurozone | Veränderung zum Vorjahresmonat |
| | | 1 000 Euro | % | 1 000 Euro | % | | 1 000 Euro | % |
| B | Bergbau und Gewinnung von Steinen und Erden | 19 126 | - 20,4 | . | . | . | . | . |
| 05 | Kohlenbergbau | - | - | - | - | - | - | - |
| 06 | Gewinnung von Erdöl und Erdgas | . | . | - | - | - | - | - |
| 07 | Erzbergbau | - | - | - | - | - | - | - |
| 08 | Gewinnung von Steinen und Erden, sonstiger Bergbau | . | . | . | . | . | . | . |
| 09 | Erbringung von Dienstleistungen für den Bergbau und die Gewinnung von Steinen und Erden | - | - | - | - | - | - | - |
| C | Verarbeitendes Gewerbe | 2 252 858 | - 16,1 | . | . | . | . | . |
| 10 | H. v. Nahrungs- und Futtermitteln | 366 378 | - 14,1 | 83 608 | - 14,8 | 22,8 | 44 700 | - 24,7 |
| 10.1 | Schlachten und Fleischverarbeitung | 90 286 | - 22,1 | 15 651 | - 30,4 | 17,3 | 4 441 | - 34,7 |
| 10.11 | Schlachten (ohne Schlachten von Geflügel) | 12 933 | . | . | . | . | . | . |
| 10.13 | Fleischverarbeitung | 77 353 | . | . | . | . | . | . |
| 10.2 | Fischverarbeitung | 9 515 | - 2,8 | . | . | . | . | . |
| 10.3 | Obst- und Gemüseverarbeitung | 25 970 | 2,7 | 3 644 | 16,1 | 14,0 | . | . |
| 10.39 | Sonstige Verarbeitung von Obst und Gemüse | . | . | . | . | . | . | . |
| 10.5 | Milchverarbeitung | 63 472 | - 7,0 | 16 452 | - 9,9 | 25,9 | 13 170 | - 3,5 |
| 10.51 | Milchverarbeitung (ohne H. v. Speiseeis) | 63 472 | - 7,0 | 16 452 | - 9,9 | 25,9 | 13 170 | - 3,5 |
| 10.6 | Mahl- und Schälmaschinen, H. v. Stärke und Stärkeerzeugnissen | 35 489 | . | . | . | . | 10 033 | . |
| 10.61 | Mahl- und Schälmaschinen | 35 489 | . | . | . | . | 10 033 | . |
| 10.7 | H. v. Back- und Teigwaren | 38 741 | - 1,2 | . | . | . | . | . |
| 10.71 | H. v. Backwaren (ohne Dauerbackwaren) | 38 741 | - 1,2 | . | . | . | . | . |
| 10.8 | H. v. sonstigen Nahrungsmitteln | 72 831 | - 26,4 | 26 748 | - 24,9 | 36,7 | 11 807 | - 45,4 |
| 10.82 | H. v. Süßwaren (ohne Dauerbackwaren) | 29 865 | - 31,0 | 8 940 | - 53,4 | 29,9 | 4 050 | - 70,4 |
| 10.89 | H. v. sonstigen Nahrungsmitteln a. n. g. | 26 416 | - 22,2 | . | . | . | . | . |
| 10.9 | H. v. Futtermitteln | 30 074 | - 9,7 | 1 666 | 21,3 | 5,5 | . | . |
| 10.91 | H. v. Futtermitteln für Nutztiere | . | . | . | . | . | . | . |
| 11 | Getränkeherstellung | 30 058 | - 26,1 | 1 664 | - 10,1 | 5,5 | . | . |
| 11.07 | H. v. Erfrischungsgetränken; Gewinnung natürlicher Mineralwässer | 17 334 | - 33,5 | . | . | . | . | . |
| 12 | Tabakverarbeitung | . | . | . | . | . | . | . |
| 13 | H. v. Textilien | 9 931 | - 3,7 | 3 354 | - 9,0 | 33,8 | 1 838 | - 22,0 |
| 13.9 | H. v. sonstigen Textilwaren | . | . | . | . | . | . | . |
| 14 | H. v. Bekleidung | . | . | . | . | . | . | . |
| 15 | H. v. Leder, Lederwaren und Schuhen | - | - | - | - | - | - | - |
| 16 | H. v. Holz-, Flecht-, Korb- und Korkwaren (ohne Möbel) | 6 313 | - 13,9 | . | . | . | . | . |
| 16.2 | H. v. sonstigen Holz-, Korb-, Flecht- und Korbwaren | . | . | . | . | . | . | . |
| 17 | H. v. Papier, Pappe und Waren daraus | 76 618 | - 14,0 | 28 225 | - 5,8 | 36,8 | 19 210 | 4,6 |
| 17.1 | H. v. Holz- und Zellstoff, Papier, Karton und Pappe | 35 921 | - 9,8 | 19 426 | - 10,0 | 54,1 | 12 575 | - 1,8 |
| 17.12 | H. v. Papier, Karton und Pappe | 35 921 | - 9,8 | 19 426 | - 10,0 | 54,1 | 12 575 | - 1,8 |
| 17.2 | H. v. Waren aus Papier, Karton und Pappe | 40 697 | - 17,4 | 8 799 | 5,0 | 21,6 | 6 634 | 19,2 |
| 17.21 | H. v. Wellpapier und -pappe sowie von Verpackungsmitteln | 23 473 | - 19,2 | 3 919 | 5,8 | 16,7 | 2 896 | 50,5 |
| 17.23 | H. v. Schreibwaren und Bürobedarf aus Papier, Karton und Pappe | . | . | . | . | . | . | . |

**2. Umsatz der Betriebe im Verarbeitenden Gewerbe sowie im Bergbau und
Gewinnung von Steinen und Erden in Schleswig-Holstein
im Juli 2016 nach Wirtschaftszweigen (Vorläufige Ergebnisse)**

| WZ 2008 | Bezeichnung | Umsatz | | | | | | |
|------------|--|----------------|---|----------------|---|------------------|---------------|---|
| | | Insgesamt | Veränderung zum Vor- jahres- monat | Ausland | Veränderung zum Vor- jahres- monat | Export- quote | Eurozone | Veränderung zum Vor- jahres- monat |
| | | 1 000 Euro | % | 1 000 Euro | % | | 1 000 Euro | % |
| 18 | H. v. Druckerzeugnissen; Vervielfältigung von bespielten Ton-, Bild- und Datenträgern | 46 781 | - 19,0 | 7 666 | - 22,0 | 16,4 | 3 713 | - 22,8 |
| 18.1 | H.v.Druckerzeugnissen | 46 781 | - 19,0 | 7 666 | - 22,0 | 16,4 | 3 713 | - 22,8 |
| 18.11 | Drucken von Zeitungen | . | . | - | - | - | - | - |
| 18.12 | Drucken a. n. g. | 37 513 | - 26,2 | 7 666 | - 22,0 | 20,4 | 3 713 | - 22,8 |
| 19 | Kokerei und Mineralölverarbeitung | . | . | 42 888 | - 14,3 | . | . | . |
| 19.2 | Mineralölverarbeitung | . | . | 42 888 | - 14,3 | . | . | . |
| 20 | H. v. chemischen Erzeugnissen | 178 365 | - 9,3 | 107 803 | - 10,7 | 60,4 | 45 942 | - 18,1 |
| 20.1 | H. v. chemischen Grundstoffen, Düngemitteln und Stickstoffverbindungen, Kunststoffen in Primärformen und synthetischem Kautschuk in Primärformen | 101 090 | - 12,1 | 68 820 | - 11,2 | 68,1 | 29 661 | - 20,1 |
| 20.12 | H. v. Farbstoffen und Pigmenten | 15 256 | - 6,9 | 8 764 | - 3,2 | 57,4 | 4 650 | 7,9 |
| 20.14 | H. v. sonstigen organischen Grundstoffen und Chemikalien | 54 805 | - 25,1 | 43 236 | - 23,2 | 78,9 | . | . |
| 20.2 | H. v. Schädlingsbekämpfungsmitteln, Pflanzenschutz- und Desinfektionsmitteln | . | . | . | . | . | . | . |
| 20.3 | H. v. Anstrichmitteln, Druckfarben und Kitten | 14 317 | 10,6 | 6 590 | - 18,2 | 46,0 | 3 062 | - 20,8 |
| 20.4 | H. v. Seifen, Wasch-, Reinigungs- und Körperpflegemitteln | 7 044 | . | 4 537 | . | 64,4 | . | . |
| 20.5 | H. v. sonstigen chemischen Erzeugnissen | 30 189 | - 11,4 | 16 668 | - 16,7 | 55,2 | 7 100 | - 11,5 |
| 20.59 | H. v. sonstigen chemischen Erzeugnissen a. n. g. | . | . | . | . | . | . | . |
| 21 | H. v. pharmazeutischen Erzeugnissen | 185 527 | - 8,3 | 94 348 | - 11,9 | 50,9 | 29 454 | - 2,4 |
| 21.2 | H. v. pharmazeutischen Spezialitäten und sonstigen pharmazeutischen Erzeugnissen | . | . | . | . | . | . | . |
| 22 | H. v. Gummi- und Kunststoffwaren | 97 649 | - 4,3 | 34 176 | 3,5 | 35,0 | 16 277 | - 8,4 |
| 22.1 | H. v. Gummiwaren | 23 435 | - 10,0 | 8 639 | - 14,1 | 36,9 | 6 034 | - 8,3 |
| 22.19 | H. v. sonstigen Gummiwaren | . | . | . | . | . | . | . |
| 22.2 | H. v. Kunststoffwaren | 74 214 | - 2,4 | 25 537 | 11,2 | 34,4 | 10 243 | - 8,4 |
| 22.22 | H. v. Verpackungsmitteln aus Kunststoffen | . | . | . | . | . | . | . |
| 22.23 | H. v. Baubedarfsartikeln aus Kunststoffen | 6 523 | - 7,8 | . | . | . | . | . |
| 22.29 | H. v. sonstigen Kunststoffwaren | 54 474 | 0,2 | 21 418 | 15,9 | 39,3 | 7 011 | - 2,9 |
| 23 | H. v. Glas und Glaswaren, Keramik, Verarbeitung von Steinen und Erden | 51 604 | 8,8 | 14 315 | - 3,1 | 27,7 | 9 275 | - 0,9 |
| 23.1 | H. v. Glas und Glaswaren | 9 343 | - 9,1 | 2 977 | - 14,3 | 31,9 | . | . |
| 23.12 | Veredlung und Bearbeitung von Flachglas | 2 137 | - 6,8 | . | . | . | . | . |
| 23.6 | H. v. Erzeugnissen aus Beton, Zement und Gips | 27 631 | 23,8 | 5 442 | - 6,9 | 19,7 | . | . |
| 23.61 | H. v. Erzeugnissen aus Beton, Zement und Kalksandstein für den Bau | . | . | . | . | . | . | . |
| 23.9 | H. v. Schleifkörpern und Schleifmitteln auf Unterlage | . | . | . | . | . | 1 069 | - 10,6 |
| 23.91 | H. v. Schleifkörpern und Schleifmitteln auf Unterlage | 5 036 | - 2,7 | 2 732 | 2,8 | 54,2 | 1 069 | - 10,6 |
| 24 | Metallerzeugung und -bearbeitung | 17 543 | - 14,7 | 7 456 | 76,0 | 42,5 | 5 806 | 114,7 |
| 24.5 | Gießereien | 8 481 | . | . | . | . | . | . |
| 24.51 | Eisengießereien | . | . | . | . | . | . | . |
| 25 | H. v. Metallerzeugnissen | 54 833 | - 15,5 | 12 921 | - 9,7 | 23,6 | 7 682 | 15,0 |

2. Umsatz der Betriebe im Verarbeitenden Gewerbe sowie im Bergbau und Gewinnung von Steinen und Erden in Schleswig-Holstein im Juli 2016 nach Wirtschaftszweigen (Vorläufige Ergebnisse)

| WZ 2008 | Bezeichnung | Umsatz | | | | | | |
|-----------|--|----------------|--------------------------------|----------------|--------------------------------|-------------|---------------|--------------------------------|
| | | Insgesamt | Veränderung zum Vorjahresmonat | Ausland | Veränderung zum Vorjahresmonat | Exportquote | Eurozone | Veränderung zum Vorjahresmonat |
| | | 1 000 Euro | % | 1 000 Euro | % | | 1 000 Euro | % |
| 25.1 | Stahl- und Leichtmetallbau | 11 102 | - 1,8 | 1 379 | . | 12,4 | . | . |
| 25.11 | H. v. Metallkonstruktionen | 8 495 | . | . | . | . | . | . |
| 25.12 | H. v. Ausbauelementen aus Metall | 2 607 | . | . | - | . | . | - |
| 25.4 | H. v. Waffen und Munition | . | . | . | . | . | . | . |
| 25.6 | Oberflächenveredlung und Wärmebehandlung; Mechanik | 11 190 | - 24,9 | 992 | 14,2 | 8,9 | 874 | 28,0 |
| 25.61 | Oberflächenveredlung und Wärmebehandlung | 2 665 | - 8,1 | 639 | 11,0 | 24,0 | . | . |
| 25.62 | Mechanik a. n. g. | 8 526 | - 28,9 | 354 | 20,5 | 4,1 | . | . |
| 25.7 | H. v. Schneidwaren, Werkzeugen, Schlössern und Bestecken | . | . | . | . | . | . | . |
| 25.73 | H. v. Werkzeugen | . | . | . | . | . | . | . |
| 25.9 | H. v. sonstigen Metallwaren | 13 047 | - 27,7 | 3 456 | - 42,7 | 26,5 | 2 438 | - 13,9 |
| 25.99 | H. v. sonstigen Metallwaren a. n. g. | 4 308 | - 55,0 | 145 | . | 3,4 | 145 | - 89,1 |
| 26 | H. v. Datenverarbeitungsgeräten, elektronischen und optischen Erzeugnissen | 138 354 | - 7,0 | 86 255 | - 13,3 | 62,3 | 23 458 | - 32,9 |
| 26.1 | H. v. elektronischen Bauelementen und Leiterplatten | 43 202 | 8,9 | 31 953 | 10,7 | 74,0 | 8 321 | . |
| 26.11 | H. v. elektronischen Bauelementen | . | . | . | . | . | . | . |
| 26.3 | H. v. Geräten und Einrichtungen der Telekommunikationstechnik | . | . | . | . | . | . | . |
| 26.5 | H. v. Mess-, Kontroll-, Navigations- u. ä. Instrumenten und Vorrichtungen; H. v. Uhren | 74 988 | - 14,7 | 41 106 | - 29,3 | 54,8 | 12 229 | - 36,2 |
| 26.51 | H. v. Mess-, Kontroll-, Navigations- u. ä. Instrumenten und Vorrichtungen | 74 988 | - 14,7 | 41 106 | - 29,3 | 54,8 | 12 229 | - 36,2 |
| 26.7 | H. v. optischen und fotografischen Instrumenten und Geräten | 13 521 | 13,9 | 10 496 | 11,6 | 77,6 | 1 931 | 35,9 |
| 27 | H. v. elektrischen Ausrüstungen | 48 071 | - 23,0 | 20 615 | - 3,7 | 42,9 | 8 543 | - 9,6 |
| 27.1 | H. v. Elektromotoren, Generatoren, Transformatoren, Elektrizitätsverteilungs- und -schalteinrichtungen | 22 506 | - 38,5 | 9 257 | 2,0 | 41,1 | 3 503 | - 24,6 |
| 27.11 | H. v. Elektromotoren, Generatoren und Transformatoren | 11 521 | 12,4 | 6 957 | 8,6 | 60,4 | . | . |
| 27.12 | H. v. Elektrizitätsverteilungs- und -schalteinrichtungen | 10 985 | - 58,3 | 2 299 | - 14,0 | 20,9 | . | . |
| 27.3 | H. v. Kabeln und elektrischem Installationsmaterial | . | . | . | . | . | 721 | - 8,3 |
| 27.4 | H. v. elektrischen Lampen und Leuchten | 4 813 | - 21,2 | . | . | . | . | . |
| 27.9 | H. v. sonstigen elektrischen Ausrüstungen und Geräten a. n. g. | 16 389 | 20,5 | 6 930 | 13,6 | 42,3 | 3 122 | 28,2 |
| 28 | Maschinenbau | 384 153 | - 21,5 | 241 575 | - 12,5 | 62,9 | 73 296 | - 17,7 |
| 28.1 | H. v. nicht wirtschaftszweig-spezifischen Maschinen | 208 045 | - 31,5 | 137 078 | - 14,1 | 65,9 | 38 379 | - 13,8 |
| 28.13 | H. v. Pumpen und Kompressoren a. n. g. | 28 011 | - 11,4 | 14 686 | - 15,3 | 52,4 | 6 257 | - 10,4 |
| 28.14 | H. v. Armaturen a. n. g. | 26 768 | - 16,2 | 17 560 | - 21,6 | 65,6 | 7 522 | - 8,2 |
| 28.15 | H. v. Lagern, Getrieben, Zahnrädern und Antriebselementen | 39 834 | - 7,7 | . | . | . | . | . |
| 28.2 | H. v. sonstigen nicht wirtschaftszweigspezifischen Maschinen | 92 549 | - 0,4 | 49 769 | - 16,6 | 53,8 | 21 930 | - 32,8 |
| 28.22 | H. v. Hebezeugen und Fördermitteln | 57 331 | 15,8 | . | . | . | . | . |
| 28.25 | H. v. kälte- und lufttechnischen Erzeugnissen, nicht für den Haushalt | . | . | . | . | . | . | . |
| 28.29 | H. v. sonstigen nicht wirtschaftszweigspezifischen Maschinen a. n. g. | 19 456 | - 41,9 | 9 514 | - 62,4 | 48,9 | 4 608 | - 74,0 |

2. Umsatz der Betriebe im Verarbeitenden Gewerbe sowie im Bergbau und Gewinnung von Steinen und Erden in Schleswig-Holstein im Juli 2016 nach Wirtschaftszweigen (Vorläufige Ergebnisse)

| WZ 2008 | Bezeichnung | Umsatz | | | | | | |
|--------------|---|------------------|---|----------------|---|------------------|----------------|---|
| | | Insgesamt | Veränderung zum Vor- jahres- monat | Ausland | Veränderung zum Vor- jahres- monat | Export- quote | Eurozone | Veränderung zum Vor- jahres- monat |
| | | 1 000 Euro | % | 1 000 Euro | % | | 1 000 Euro | % |
| 28.4 | H. v. Werkzeugmaschinen | . | . | . | . | . | . | . |
| 28.41 | H. v. Werkzeugmaschinen für die Metallbearbeitung | 8 466 | 58,7 | 7 534 | 105,0 | 89,0 | 1 043 | - 19,9 |
| 28.9 | H. v. Maschinen für sonstige bestimmte Wirtschaftszweige | 70 074 | - 8,4 | 43 108 | - 1,2 | 61,5 | 10 625 | 26,4 |
| 28.92 | H. v. Bergwerks-, Bau- und Baustoffmaschinen | 11 268 | 23,5 | 7 245 | 12,4 | 64,3 | 2 997 | 70,7 |
| 28.93 | H. v. Maschinen für die Nahrungs- und Genussmittelerzeugung und die Tabakverarbeitung | 18 963 | - 29,2 | 9 275 | - 12,6 | 48,9 | 2 009 | 76,3 |
| 28.99 | H. v. Maschinen für sonstige bestimmte Wirtschaftszweige | 30 889 | 3,5 | 18 029 | 11,1 | 58,4 | 4 888 | 5,6 |
| 29 | H. v. Kraftwagen und Kraftwagenteilen | 36 906 | - 4,1 | 15 765 | - 3,5 | 42,7 | 8 793 | - 6,5 |
| 29.2 | H. v. Karosserien, Aufbauten und Anhängern | 15 036 | 3,7 | . | . | . | . | . |
| 29.3 | H. v. Teilen und Zubehör für Kraftwagen | 21 870 | - 8,9 | . | . | . | . | . |
| 29.32 | H. v. sonstigen Teilen und sonstigem Zubehör für Kraftwagen | 21 870 | - 8,9 | . | . | . | . | . |
| 30 | Sonstiger Fahrzeugbau | 55 115 | - 56,5 | 30 288 | - 59,1 | 55,0 | 6 603 | 97,7 |
| 30.1 | Schiff- und Bootsbau | 14 811 | - 83,9 | 6 822 | . | 46,1 | . | . |
| 30.11 | Schiffbau | . | . | . | . | . | . | . |
| 30.12 | Boots- und Yachtbau | . | . | . | . | . | . | . |
| 31 | H. v. Möbeln | 8 883 | - 30,5 | . | . | . | . | . |
| 31.01 | H. v. Büro- und Ladenmöbeln | 6 670 | 86,2 | . | . | . | . | . |
| 32 | H. v. sonstigen Waren | 172 284 | - 8,6 | 100 269 | - 6,6 | 58,2 | 30 736 | - 18,0 |
| 32.5 | H. v. medizinischen und zahnmedizinischen Apparaten und Materialien | 149 026 | - 11,3 | 91 492 | - 8,1 | 61,4 | 29 525 | - 16,0 |
| 32.9 | H. v. Erzeugnissen a. n. g. | . | . | . | . | . | . | . |
| 32.99 | H. v. sonstigen Erzeugnissen a. n. g. | . | . | . | . | . | . | . |
| 33 | Reparatur und Installation von Maschinen und Ausrüstungen | 74 976 | - 7,8 | 12 773 | 265,9 | 17,0 | 11 348 | 296,5 |
| 33.1 | Reparatur von Metallerzeugnissen, Maschinen und Ausrüstungen | 49 989 | - 24,3 | 3 478 | 150,7 | 7,0 | . | . |
| 33.12 | Reparatur von Maschinen | 32 914 | - 33,3 | 2 486 | . | 7,6 | 2 316 | . |
| 33.14 | Reparatur von elektrischen Ausrüstungen | 2 968 | - 9,3 | - | - | - | - | - |
| 33.17 | Reparatur und Instandhaltung von Fahrzeugen a. n. | 9 216 | . | . | . | . | . | . |
| 33.2 | Installation von Maschinen und Ausrüstungen a. n. g. | 24 987 | 62,8 | 9 296 | 341,8 | 37,2 | . | . |
| B + C | Verarbeitendes Gewerbe sowie Bergbau und Gewinnung von Steinen und Erden | 2 271 984 | - 16,1 | 953 255 | - 12,8 | 42,0 | 382 324 | - 13,0 |
| | Nach Hauptgruppen | | | | | | | |
| A | Vorleistungsgüterproduzent | 613 140 | - 8,8 | 269 096 | - 3,3 | 43,9 | 125 643 | - 11,4 |
| B | Investitionsgüterproduzent | 801 171 | - 21,4 | 440 881 | - 17,5 | 55,0 | 146 334 | - 10,3 |
| GG | Gebrauchsgüterproduzent | 27 910 | - 13,0 | 13 422 | 2,9 | 48,1 | . | . |
| VG | Verbrauchsgüterproduzent | 642 690 | - 11,8 | 186 968 | - 13,8 | 29,1 | 75 174 | - 17,1 |
| EN | Energie | 187 073 | - 27,0 | 42 888 | - 14,3 | 22,9 | . | . |

3. Tätige Personen und Umsatz der fachlichen Betriebsteile im Verarbeitenden Gewerbe sowie Bergbau und Gewinnung von Steinen und Erden in Schleswig-Holstein im Juli 2016 nach Wirtschaftszweigen (Vorläufige Ergebnisse)

| WZ 2008 | Bezeichnung | Fachliche Betriebsteile | | Tätige Personen | Veränderung zum Vorjahresmonat | Umsatz aus Eigenerzeugung | | | | | | |
|-----------|--|-------------------------|------------|-----------------|--------------------------------|---------------------------|--------------------------------|-----------------|--------------------------------|--------------|---------------|--------------------------------|
| | | 2016 | 2015 | | | Insgesamt | Veränderung zum Vorjahresmonat | Auslands-umsatz | Veränderung zum Vorjahresmonat | Export quote | Eurozone | Veränderung zum Vorjahresmonat |
| | | Anzahl | | | % | 1 000 Euro | % | 1 000 Euro | % | 1 000 Euro | % | |
| B | Bergbau und Gewinnung von Steinen und Erden | 4 | 4 | 258 | -2,3 | 17 503 | -21,6 | . | . | . | . | . |
| 05 | Kohlenbergbau | - | - | - | - | - | - | - | - | - | - | - |
| B | Bergbau und Gewinnung von Steinen und Erden | 4 | 4 | 258 | -2,3 | 17 503 | -21,6 | . | . | . | . | . |
| 05 | Kohlenbergbau | - | - | - | - | - | - | - | - | - | - | - |
| 06 | Gewinnung von Erdöl und Erdgas | 1 | 1 | . | . | . | . | - | - | - | - | - |
| 07 | Erzbergbau | - | - | - | - | - | - | - | - | - | - | - |
| 08 | Gewinnung von Steinen und Erden, sonstiger Bergbau | 3 | 3 | . | . | . | . | . | . | . | . | . |
| 08.1 | Gewinnung von Natursteinen, Kies, Sand, Ton und Kaolin | 3 | 3 | . | . | . | . | . | . | . | . | . |
| 09 | Erbringung von Dienstleistungen für den Bergbau und die Gewinnung von Steinen und Erden | - | - | - | - | - | - | - | - | - | - | - |
| C | Verarbeitendes Gewerbe | 762 | 757 | 98 633 | 0,1 | 2 011 198 | -18,1 | . | . | . | . | . |
| 10 | H. v. Nahrungs- und Futtermitteln | 133 | 134 | 14 363 | -2,4 | 325 781 | -14,8 | 80 134 | -16,3 | 24,6 | 42 180 | -25,6 |
| 10.1 | Schlachten und Fleischverarbeitung | 23 | 21 | 2 385 | -0,1 | 70 268 | -25,6 | 14 521 | -31,2 | 20,7 | 3 438 | -36,8 |
| 10.11 | Schlachten (ohne Schlachten von Geflügel) | 8 | 6 | 346 | 12,3 | 17 230 | -12,0 | . | . | . | . | . |
| 10.13 | Fleischverarbeitung | 15 | 15 | 2 039 | -1,9 | 53 038 | -29,2 | . | . | . | . | . |
| 10.2 | Fischverarbeitung | 6 | 6 | 823 | -4,4 | 13 850 | -1,9 | 1 063 | 76,3 | 7,7 | . | . |
| 10.3 | Obst- und Gemüseverarbeitung | 12 | 10 | 1 211 | 5,7 | 24 763 | -1,8 | 3 164 | 17,1 | 12,8 | . | . |
| 10.39 | Sonstige Verarbeitung von Obst und Gemüse | 8 | 7 | 1 099 | 3,5 | 22 170 | -5,3 | . | . | . | . | . |
| 10.5 | Milchverarbeitung | 11 | 11 | 1 035 | 12,0 | 67 260 | -7,4 | 18 601 | -12,2 | 27,7 | 13 744 | -5,0 |
| 10.51 | Milchverarbeitung (ohne H. v. Speiseeis) | 11 | 11 | 1 035 | 12,0 | 67 260 | -7,4 | 18 601 | -12,2 | 27,7 | 13 744 | -5,0 |
| 10.6 | Mahl- und Schälmmühlen, H. v. Stärke und Stärkeerzeugnissen | 4 | 5 | 1 027 | . | 28 759 | . | . | . | . | . | . |
| 10.61 | Mahl- und Schälmmühlen | 4 | 4 | 1 027 | 5,8 | 28 759 | . | . | . | . | . | . |
| 10.7 | H. v. Back- und Teigwaren | 31 | 32 | 3 601 | -1,6 | 37 184 | 0,1 | . | . | . | . | . |
| 10.71 | H. v. Backwaren (ohne Dauerbackwaren) | 28 | 29 | . | . | . | . | . | . | . | . | . |
| 10.72 | H. v. Dauerbackwaren | 3 | 3 | . | . | . | . | . | . | . | . | . |
| 10.8 | H. v. sonstigen Nahrungsmitteln | 35 | 36 | 3 634 | -11,1 | 66 809 | -24,6 | 23 482 | -28,5 | 35,1 | 10 592 | -48,5 |
| 10.82 | H. v. Süßwaren (ohne Dauerbackwaren) | 14 | 14 | 1 878 | -11,2 | 28 010 | -30,7 | 9 398 | -52,8 | 33,6 | 4 506 | -68,7 |
| 10.84 | H. v. Würzmitteln und Soßen | 3 | 3 | 509 | -1,2 | . | . | . | . | . | . | . |
| 10.85 | H. v. Fertiggerichten | 4 | 5 | . | . | . | . | . | . | . | . | . |
| 10.89 | H. v. sonstigen Nahrungsmitteln a. n. g. | 13 | 13 | 875 | -10,8 | 20 244 | -21,8 | 10 296 | 19,5 | 50,9 | . | . |
| 10.9 | H. v. Futtermitteln | 11 | 12 | 647 | -1,4 | 16 888 | -21,1 | 1 629 | 22,7 | 9,6 | . | . |
| 10.91 | H. v. Futtermitteln für Nutztiere | 7 | 8 | . | . | 16 393 | -21,8 | . | . | . | . | . |
| 10.92 | H. v. Futtermitteln für sonstige Tiere | 4 | 4 | . | . | 495 | 11,4 | . | . | . | . | - |
| 11 | Getränkherstellung | 10 | 11 | 952 | 0,5 | 29 310 | -27,0 | 1 609 | 7,4 | 5,5 | . | . |
| 11.07 | H. v. Erfrischungsgetränken; Gewinnung natürlicher Mineralwässer | 6 | 7 | 570 | 0,9 | 17 121 | -34,5 | . | . | . | . | . |
| 12 | Tabakverarbeitung | 1 | 1 | . | . | . | . | . | . | . | . | . |
| 13 | H. v. Textilien | 7 | 7 | 363 | 2,5 | 6 046 | -7,4 | 2 568 | -11,4 | 42,5 | 1 205 | -24,9 |
| 13.9 | H. v. sonstigen Textilwaren | 6 | 6 | . | . | . | . | . | . | . | . | . |
| 13.92 | H. v. konfektionierten Textilwaren (ohne Bekleidung) | 3 | 3 | 122 | -2,4 | 1 000 | -18,0 | . | . | . | . | . |

3. Tätige Personen und Umsatz der fachlichen Betriebsteile im Verarbeitenden Gewerbe sowie Bergbau und Gewinnung von Steinen und Erden in Schleswig-Holstein im Juli 2016 nach Wirtschaftszweigen (Vorläufige Ergebnisse)

| WZ 2008 | Bezeichnung | Fachliche Betriebsteile | | Tätige Personen | Veränderung zum Vorjahresmonat | Umsatz aus Eigenerzeugung | | | | | | |
|-----------|--|-------------------------|-----------|-----------------|--------------------------------|---------------------------|--------------------------------|-----------------|--------------------------------|--------------|---------------|--------------------------------|
| | | 2016 | 2015 | | | Insgesamt | Veränderung zum Vorjahresmonat | Auslands-umsatz | Veränderung zum Vorjahresmonat | Export quote | Eurozone | Veränderung zum Vorjahresmonat |
| | | Anzahl | | | | % | 1 000 Euro | % | 1 000 Euro | % | 1 000 Euro | % |
| 14 | H. v. Bekleidung | 2 | 2 | . | . | . | . | . | . | . | . | . |
| 15 | H. v. Leder, Lederwaren und Schuhen | - | - | - | - | - | - | - | - | - | - | - |
| 16 | H. v. Holz-, Flecht-, Korb- und Korkwaren (ohne Möbel) | 8 | 8 | 459 | - 2,1 | 7 006 | - 10,5 | . | . | . | . | . |
| 16.2 | H. v. sonstigen Holz-, Kork-, Flecht- und Korbwaren | 7 | 7 | . | . | . | . | . | . | . | . | . |
| 16.23 | H. v. sonstigen Konstruktionsteilen, Fertigbauteilbauten aus Holz | 4 | 4 | 212 | - 4,1 | . | . | . | - | . | . | - |
| 17 | H. v. Papier, Pappe und Waren daraus | 16 | 18 | 3 541 | - 4,2 | 72 103 | - 15,2 | 26 306 | - 7,9 | 36,5 | 17 839 | 2,8 |
| 17.1 | H. v. Holz- und Zellstoff, Papier, Karton und Pappe | 4 | 4 | 1 086 | 0,2 | 35 831 | - 9,7 | 19 426 | - 10,0 | 54,2 | 12 575 | - 1,8 |
| 17.12 | H. v. Papier, Karton und Pappe | 4 | 4 | 1 086 | 0,2 | 35 831 | - 9,7 | 19 426 | - 10,0 | 54,2 | 12 575 | - 1,8 |
| 17.2 | H. v. Waren aus Papier, Karton und Pappe | 12 | 14 | 2 455 | - 6,0 | 36 271 | - 20,1 | 6 880 | - 1,3 | 19,0 | 5 263 | 15,8 |
| 17.21 | H. v. Wellpapier und -pappe sowie von Verpackungsmitteln | 7 | 9 | 1 064 | - 16,5 | 22 453 | - 20,8 | 3 170 | - 2,8 | 14,1 | 2 168 | 43,1 |
| 17.23 | H. v. Schreibwaren und Bürobedarf aus Papier, Karton und Pappe | 3 | 3 | . | . | . | . | . | . | . | . | . |
| 18 | H. v. Druckerzeugnissen; Vervielfältigung von bespielten Ton-, Bild- und Datenträgern | 26 | 26 | 2 843 | 1,1 | 46 404 | - 19,1 | 8 402 | - 17,8 | 18,1 | 4 440 | - 14,7 |
| 18.1 | H.v.Druckerzeugnissen | 26 | 26 | 2 843 | 1,1 | 46 404 | - 19,1 | 8 402 | - 17,8 | 18,1 | 4 440 | - 14,7 |
| 18.11 | Drucken von Zeitungen | 4 | 4 | 342 | - 1,2 | 4 558 | - 5,2 | - | - | - | - | - |
| 18.12 | Drucken a. n. g. | 17 | 17 | 2 293 | 2,0 | 39 200 | - 20,4 | . | . | . | . | . |
| 18.14 | Binden von Druckerzeugnissen und damit verbundene Dienstleistungen | 3 | 3 | . | . | . | . | - | - | - | - | - |
| 19 | Kokerei und Mineralölverarbeitung | 5 | 5 | 778 | 3,5 | . | . | 43 544 | - 10,5 | . | . | . |
| 19.2 | Mineralölverarbeitung | 5 | 5 | 778 | 3,5 | . | . | 43 544 | - 10,5 | . | . | . |
| 20 | H. v. chemischen Erzeugnissen | 62 | 59 | 5 467 | 3,8 | 189 192 | - 15,0 | 102 311 | - 12,2 | 54,1 | 43 676 | - 19,8 |
| 20.1 | H. v. chemischen Grundstoffen, Düngemitteln und Stickstoffverbindungen, Kunststoffen in Primärformen und synthetischem Kautschuk in Primärformen | 25 | 24 | 2 494 | 1,5 | 118 688 | - 14,8 | 63 858 | - 9,5 | 53,8 | 28 189 | - 19,7 |
| 20.12 | H. v. Farbstoffen und Pigmenten | 3 | 3 | 413 | 1,5 | 12 451 | - 9,3 | 6 273 | - 7,0 | 50,4 | 3 542 | 6,9 |
| 20.13 | H. v. sonstigen anorganischen Grundstoffen und Chemiekalien | 6 | 6 | . | . | . | . | . | . | . | . | . |
| 20.14 | H. v. sonstigen organischen Grundstoffen und Chemikalien | 8 | 8 | 585 | - 33,4 | 50 229 | - 29,1 | . | . | . | . | . |
| 20.16 | H. v. Kunststoffen in Primärformen | 5 | 4 | 799 | 72,2 | 17 761 | - 20,2 | 10 445 | - 27,7 | 58,8 | 7 535 | - 24,4 |
| 20.2 | H. v. Schädlingsbekämpfungsmitteln, Pflanzenschutz- und Desinfektionsmitteln | 3 | 3 | . | . | . | . | . | . | . | . | . |
| 20.3 | H. v. Anstrichmitteln, Druckfarben und Kitten | 5 | 4 | 454 | 12,4 | 10 399 | - 0,7 | 5 226 | - 26,3 | 50,3 | . | . |
| 20.4 | H. v. Seifen, Wasch-, Reinigungs- und Körperpflegemitteln | 10 | 9 | 456 | 22,9 | 9 672 | - 2,3 | 5 787 | 0,8 | 59,8 | 3 545 | - 3,7 |
| 20.41 | H. v. Seifen, Wasch-, Reinigungs- und Poliermitteln | 6 | 5 | 201 | 50,0 | 4 518 | 33,9 | . | . | . | . | . |
| 20.42 | H. v. Körperpflegemitteln und Duftstoffen | 4 | 4 | 255 | 7,6 | 5 154 | - 21,1 | . | . | . | . | . |

3. Tätige Personen und Umsatz der fachlichen Betriebsteile im Verarbeitenden Gewerbe sowie Bergbau und Gewinnung von Steinen und Erden in Schleswig-Holstein im Juli 2016 nach Wirtschaftszweigen (Vorläufige Ergebnisse)

| WZ 2008 | Bezeichnung | Fachliche Betriebsteile | | Tätige Personen | Veränderung zum Vorjahresmonat | Umsatz aus Eigenerzeugung | | | | | | |
|-----------|---|-------------------------|-----------|-----------------|--------------------------------|---------------------------|--------------------------------|-----------------|--------------------------------|--------------|---------------|--------------------------------|
| | | 2016 | 2015 | | | Insgesamt | Veränderung zum Vorjahresmonat | Auslands-umsatz | Veränderung zum Vorjahresmonat | Export quote | Eurozone | Veränderung zum Vorjahresmonat |
| | | Anzahl | | | | % | 1 000 Euro | % | 1 000 Euro | % | 1 000 Euro | % |
| 20.5 | H. v. sonstigen chemischen Erzeugnissen | 18 | 18 | 1 339 | 0,7 | 37 335 | - 19,8 | 21 573 | - 19,1 | 57,8 | 8 282 | - 15,3 |
| 20.59 | H. v. sonstigen chemischen Erzeugnissen a. n. g. | 15 | 15 | 1 098 | - 0,2 | 26 806 | - 23,5 | . | . | . | . | . |
| 21 | H. v. pharmazeutischen Erzeugnissen | 16 | 17 | 5 437 | - 1,4 | 168 213 | - 12,0 | 78 810 | - 19,5 | 46,9 | 14 795 | - 32,6 |
| 21.2 | H. v. pharmazeutischen Spezialitäten und sonstigen pharmazeutischen Erzeugnissen | 14 | 15 | . | . | . | . | . | . | . | . | . |
| 22 | H. v. Gummi- und Kunststoffwaren | 55 | 55 | 5 856 | - 0,6 | 80 987 | - 9,6 | 26 895 | - 1,6 | 33,2 | 14 350 | - 10,2 |
| 22.1 | H. v. Gummiwaren | 12 | 12 | 1 631 | 1,8 | 18 169 | - 11,3 | 7 159 | - 16,4 | 39,4 | 5 012 | - 9,7 |
| 22.19 | H. v. sonstigen Gummiwaren | 11 | 11 | . | . | . | . | . | . | . | . | . |
| 22.2 | H. v. Kunststoffwaren | 43 | 43 | 4 225 | - 1,5 | 62 818 | - 9,1 | 19 736 | 5,2 | 31,4 | 9 337 | - 10,5 |
| 22.21 | H. v. Platten, Folien, Schläuchen und Profilen aus Kunststoffen | 6 | 6 | 268 | - 6,6 | 2 610 | - 39,9 | . | . | . | . | . |
| 22.22 | H. v. Verpackungsmitteln aus Kunststoffen | 6 | 6 | 495 | 1,0 | 10 414 | - 10,7 | 3 046 | - 12,4 | 29,3 | . | . |
| 22.23 | H. v. Baubedarfsartikeln aus Kunststoffen | 6 | 6 | 656 | - 1,8 | 5 787 | - 8,0 | . | . | . | . | . |
| 22.29 | H. v. sonstigen Kunststoffwaren | 25 | 25 | 2 806 | - 1,4 | 44 008 | - 6,0 | 15 536 | 9,3 | 35,3 | 6 091 | - 5,6 |
| 23 | H. v. Glas und Glaswaren, Keramik, Verarbeitung von Steinen und Erden | 20 | 20 | 2 137 | - 0,5 | 46 612 | 7,6 | 12 973 | - 4,4 | 27,8 | 8 551 | - 0,6 |
| 23.1 | H. v. Glas und Glaswaren | 6 | 6 | 520 | - 3,9 | 8 842 | - 12,1 | 2 977 | - 14,3 | 33,7 | . | . |
| 23.12 | Veredlung und Bearbeitung von Flachglas | 3 | 3 | 195 | 2,1 | 1 636 | - 21,1 | . | . | . | . | . |
| 23.6 | H. v. Erzeugnissen aus Beton, Zement und Gips | 8 | 8 | 846 | 1,8 | 25 106 | 25,3 | 4 813 | . | 19,2 | . | . |
| 23.61 | H. v. Erzeugnissen aus Beton, Zement und Kalksandstein für den Bau | 6 | 6 | . | . | . | . | . | . | . | . | . |
| 23.9 | H. v. Schleifkörpern und Schleifmitteln auf Unterlage | 5 | 5 | . | . | . | . | . | . | . | 906 | - 15,3 |
| 23.91 | H. v. Schleifkörpern und Schleifmitteln auf Unterlage | 4 | 4 | 367 | 1,1 | 3 615 | - 8,8 | 2 020 | . | 55,9 | 906 | - 15,3 |
| 24 | Metallerzeugung und -bearbeitung | 13 | 12 | 1 065 | 1,0 | 19 006 | - 3,2 | 8 179 | 80,7 | 43,0 | 6 190 | 110,2 |
| 24.4 | Erzeugung und erste Bearbeitung von NE-Metallen | 3 | 2 | . | . | 6 221 | . | . | . | . | . | . |
| 24.5 | Gießereien | 7 | 7 | 807 | - 4,2 | 8 522 | - 10,9 | 2 851 | - 18,2 | 33,4 | . | . |
| 24.51 | Eisengießereien | 5 | 5 | . | . | . | . | 2 851 | - 18,2 | . | . | . |
| 25 | H. v. Metallerzeugnissen | 57 | 60 | 4 897 | - 3,3 | 54 756 | - 7,9 | 15 148 | 10,4 | 27,7 | 8 158 | 24,9 |
| 25.1 | Stahl- und Leichtmetallbau | 12 | 11 | 888 | 2,9 | 9 469 | - 6,5 | 791 | . | 8,4 | . | . |
| 25.11 | H. v. Metallkonstruktionen | 7 | 7 | 614 | - 7,0 | 6 792 | - 20,0 | . | . | . | . | . |
| 25.12 | H. v. Ausbauelementen aus Metall | 5 | 4 | 274 | 35,0 | 2 677 | 63,5 | . | - | . | . | - |
| 25.4 | H. v. Waffen und Munition | 3 | 3 | . | . | 9 918 | . | . | . | . | 2 942 | . |
| 25.5 | H. v. Schmiede-, Press-, Zieh- und Stanzteilen, gewalzten Ringen und pulvermetallurgischen Erzeugnissen | 3 | 3 | 187 | . | . | . | . | . | . | . | . |
| 25.6 | Oberflächenveredlung und Wärmebehandlung; Mechanik | 18 | 19 | 1 269 | - 7,9 | 10 464 | - 25,5 | 992 | 5,6 | 9,5 | 874 | 23,4 |
| 25.61 | Oberflächenveredlung und Wärmebehandlung | 4 | 4 | 273 | 0,7 | 2 426 | - 15,3 | 639 | 11,0 | 26,3 | . | . |

3. Tätige Personen und Umsatz der fachlichen Betriebsteile im Verarbeitenden Gewerbe sowie Bergbau und Gewinnung von Steinen und Erden in Schleswig-Holstein im Juli 2016 nach Wirtschaftszweigen (Vorläufige Ergebnisse)

| WZ 2008 | Bezeichnung | Fachliche Betriebsteile | | Tätige Personen | Veränderung zum Vorjahresmonat | Umsatz aus Eigenerzeugung | | | | | | |
|-----------|--|-------------------------|------------|-----------------|--------------------------------|---------------------------|--------------------------------|-----------------|--------------------------------|--------------|---------------|--------------------------------|
| | | 2016 | 2015 | | | Insgesamt | Veränderung zum Vorjahresmonat | Auslands-umsatz | Veränderung zum Vorjahresmonat | Export quote | Eurozone | Veränderung zum Vorjahresmonat |
| | | Anzahl | | | | % | 1 000 Euro | % | 1 000 Euro | % | 1 000 Euro | % |
| 25.62 | Mechanik a. n. g. | 14 | 15 | 996 | - 10,0 | 8 038 | - 28,1 | 354 | - 2,8 | 4,4 | . | . |
| 25.7 | H. v. Schneidwaren, Werkzeugen, Schlössern und Bestecken | 7 | 9 | 735 | - 12,6 | 6 816 | - 18,9 | 3 276 | - 7,0 | 48,1 | 901 | - 27,8 |
| 25.73 | H. v. Werkzeugen | 6 | 8 | . | . | . | . | 3 276 | - 7,0 | . | 901 | - 27,8 |
| 25.9 | H. v. sonstigen Metallwaren | 12 | 14 | 1 063 | - 4,9 | 12 706 | 2,5 | 3 454 | 42,6 | 27,2 | 2 404 | 54,4 |
| 25.99 | H. v. sonstigen Metallwaren a. n. g. | 7 | 8 | 505 | - 6,5 | 4 233 | - 1,6 | 252 | - 15,6 | 6,0 | . | . |
| 26 | H. v. Datenverarbeitungsgeräten, elektronischen und optischen Erzeugnissen | 41 | 38 | 5 883 | - 1,8 | 93 731 | - 12,2 | 58 497 | - 18,0 | 62,4 | 18 270 | - 41,9 |
| 26.1 | H. v. elektronischen Bauelementen und Leiterplatten | 9 | 8 | 1 441 | 10,9 | 27 992 | 6,5 | 18 537 | 10,9 | 66,2 | 6 349 | - 35,8 |
| 26.11 | H. v. elektronischen Bauelementen | 6 | 5 | 947 | 20,5 | 17 064 | 16,0 | . | . | . | . | . |
| 26.12 | H. v. bestückten Leiterplatten | 3 | 3 | 494 | - 3,7 | 10 928 | - 5,5 | . | . | . | . | . |
| 26.3 | H. v. Geräten und Einrichtungen der Telekommunikationstechnik | 4 | 5 | 445 | - 21,4 | 3 359 | - 57,1 | . | . | . | . | . |
| 26.5 | H. v. Mess-, Kontroll-, Navigations- u. ä. Instrumenten und Vorrichtungen; H. v. Uhren | 19 | 17 | 2 839 | - 9,7 | 44 734 | - 20,9 | 25 566 | - 34,6 | 57,2 | 8 590 | - 41,3 |
| 26.51 | H. v. Mess-, Kontroll-, Navigations- u. ä. Instrumenten und Vorrichtungen | 19 | 17 | 2 839 | - 9,7 | 44 734 | - 20,9 | 25 566 | - 34,6 | 57,2 | 8 590 | - 41,3 |
| 26.7 | H. v. optischen und fotografischen Instrumenten und Geräten | 5 | 5 | 713 | 3,8 | 13 114 | 14,2 | 10 442 | 11,0 | 79,6 | 1 929 | 35,7 |
| 27 | H. v. elektrischen Ausrüstungen | 43 | 45 | 3 171 | - 2,2 | 51 014 | - 22,7 | 23 674 | - 3,0 | 46,4 | 10 170 | - 6,7 |
| 27.1 | H. v. Elektromotoren, Generatoren, Transformatoren, Elektrizitätsverteilungs- und -schaltanlagen | 19 | 23 | 1 233 | - 9,7 | 23 884 | - 32,7 | 12 564 | 6,9 | 52,6 | 5 284 | - 7,1 |
| 27.11 | H. v. Elektromotoren, Generatoren und Transformatoren | 10 | 11 | 624 | - 1,3 | 16 718 | 8,1 | 10 442 | 10,2 | 62,5 | 4 349 | - 4,9 |
| 27.12 | H. v. Elektrizitätsverteilungs- und -schaltanlagen | 9 | 12 | 609 | - 17,0 | 7 165 | - 64,2 | 2 123 | - 7,1 | 29,6 | 936 | - 16,2 |
| 27.3 | H. v. Kabeln und elektrischem Installationsmaterial | 5 | 5 | . | . | . | . | . | . | . | 936 | - 13,7 |
| 27.33 | H. v. elektrischem Installationsmaterial | 4 | 4 | 194 | 1,0 | 2 720 | - 42,6 | 1 191 | . | 43,8 | . | . |
| 27.4 | H. v. elektrischen Lampen und Leuchten | 6 | 5 | 332 | 3,8 | 3 481 | - 16,4 | 1 534 | . | 44,1 | . | . |
| 27.9 | H. v. sonstigen elektrischen Ausrüstungen und Geräten a. n. g. | 11 | 10 | 1 284 | 3,9 | 18 502 | - 3,0 | 7 099 | - 1,4 | 38,4 | 3 160 | 1,2 |
| 28 | Maschinenbau | 110 | 110 | 16 322 | - 6,4 | 304 937 | - 24,8 | 191 457 | - 14,5 | 62,8 | 60 467 | - 19,4 |
| 28.1 | H. v. nicht wirtschaftszweigspezifischen Maschinen | 35 | 35 | 7 126 | - 0,7 | 145 414 | - 37,6 | 93 210 | - 18,8 | 64,1 | 28 114 | - 22,3 |
| 28.12 | H. v. hydraulischen und pneumatischen Komponenten | 3 | 3 | . | . | . | . | . | . | . | . | . |
| 28.13 | H. v. Pumpen und Kompressoren a. n. g. | 15 | 15 | 2 395 | - 1,0 | 26 902 | - 12,0 | 16 559 | - 14,1 | 61,6 | 5 986 | - 8,7 |
| 28.14 | H. v. Armaturen a. n. g. | 9 | 9 | 1 472 | - 2,3 | 30 246 | - 14,4 | 20 231 | - 19,8 | 66,9 | 8 373 | - 10,6 |
| 28.15 | H. v. Lagern, Getrieben, Zahnrädern und Antriebselementen | 6 | 6 | 912 | 0,8 | 21 424 | - 14,5 | . | . | . | . | . |
| 28.2 | H. v. sonstigen nicht wirtschaftszweigspezifischen Maschinen | 36 | 36 | 4 089 | - 21,0 | 78 455 | - 9,0 | 43 734 | - 19,2 | 55,7 | 19 468 | - 30,2 |
| 28.22 | H. v. Hebezeugen und Fördermitteln | 13 | 13 | 1 881 | 2,6 | 43 697 | 5,1 | . | . | . | . | . |
| 28.25 | H. v. kälte- und lufttechnischen Erzeugnissen, nicht für den Haushalt | 8 | 7 | 659 | . | 13 841 | . | 6 216 | . | 44,9 | 2 982 | . |

3. Tätige Personen und Umsatz der fachlichen Betriebsteile im Verarbeitenden Gewerbe sowie Bergbau und Gewinnung von Steinen und Erden in Schleswig-Holstein im Juli 2016 nach Wirtschaftszweigen (Vorläufige Ergebnisse)

| WZ 2008 | Bezeichnung | Fachliche Betriebsteile | | Tätige Personen | Veränderung zum Vorjahresmonat | Umsatz aus Eigenerzeugung | | | | | | |
|--------------|---|-------------------------|------------|-----------------|--------------------------------|---------------------------|--------------------------------|-----------------|--------------------------------|--------------|----------------|--------------------------------|
| | | 2016 | 2015 | | | Insgesamt | Veränderung zum Vorjahresmonat | Auslands-umsatz | Veränderung zum Vorjahresmonat | Export quote | Eurozone | Veränderung zum Vorjahresmonat |
| | | Anzahl | | | % | 1 000 Euro | % | 1 000 Euro | % | 1 000 Euro | % | |
| 28.29 | H. v. sonstigen nicht wirtschaftszweigspezifischen Maschinen a. n. g. | 12 | 14 | 1 421 | -44,6 | 19 234 | -32,0 | 9 086 | -56,3 | 47,2 | 4 564 | -66,4 |
| 28.4 | H. v. Werkzeugmaschinen | 6 | 6 | . | . | . | . | . | . | . | . | . |
| 28.41 | H. v. Werkzeugmaschinen für die Metallbearbeitung | 3 | 3 | 426 | -6,4 | 8 335 | 98,2 | 7 465 | . | 89,6 | 983 | 4,8 |
| 28.49 | H. v. sonstigen Werkzeugmaschinen | 3 | 3 | . | . | . | . | . | . | . | . | . |
| 28.9 | H. v. Maschinen für sonstige bestimmte Wirtschaftszweige | 31 | 31 | 4 156 | 0,8 | 69 577 | -6,2 | 44 543 | -1,2 | 64,0 | 11 080 | 31,9 |
| 28.92 | H. v. Bergwerks-, Bau- und Baustoffmaschinen | 5 | 5 | 450 | -1,7 | 10 882 | 28,8 | 7 235 | 14,5 | 66,5 | 2 987 | 72,3 |
| 28.93 | H. v. Maschinen für die Nahrungs- und Genussmittelerzeugung und die Tabakverarbeitung | 7 | 7 | 1 287 | -1,8 | 18 618 | -30,0 | 8 946 | -14,1 | 48,1 | 1 920 | 91,7 |
| 28.99 | H. v. Maschinen für sonstige bestimmte Wirtschaftszweige | 14 | 14 | 1 775 | 4,4 | 30 429 | 10,3 | 19 598 | 9,3 | 64,4 | 5 301 | 11,2 |
| 29 | H. v. Kraftwagen und Kraftwagenteilen | 10 | 10 | 3 442 | -3,9 | 33 972 | -6,5 | 15 084 | -10,0 | 44,4 | 8 437 | -7,0 |
| 29.2 | H. v. Karosserien, Aufbauten und Anhängern | 5 | 5 | 1 018 | -1,2 | 12 527 | -11,7 | . | . | . | . | . |
| 29.3 | H. v. Teilen und Zubehör für Kraftwagen | 4 | 4 | . | . | . | . | . | . | . | . | . |
| 29.32 | H. v. sonstigen Teilen und sonstigem Zubehör für Kraftwagen | 4 | 4 | . | . | . | . | . | . | . | . | . |
| 30 | Sonstiger Fahrzeugbau | 18 | 18 | 6 045 | 4,5 | 45 013 | -58,8 | 23 185 | -67,3 | 51,5 | 6 228 | . |
| 30.1 | Schiff- und Bootsbau | 11 | 11 | 4 784 | 3,7 | 13 684 | . | . | . | . | . | . |
| 30.11 | Schiffbau | 7 | 6 | . | . | 5 407 | . | . | . | . | . | . |
| 30.12 | Boots- und Yachtbau | 4 | 5 | . | . | 8 278 | . | . | . | . | - | - |
| 31 | H. v. Möbeln | 9 | 9 | 707 | -3,2 | 7 881 | -30,1 | . | . | . | . | . |
| 31.01 | H. v. Büro- und Ladenmöbeln | 5 | 5 | 237 | -4,8 | 2 344 | -37,9 | . | . | . | . | . |
| 32 | H. v. sonstigen Waren | 27 | 26 | 7 177 | 5,4 | 112 853 | -4,5 | 82 161 | -7,4 | 72,8 | 24 169 | -17,5 |
| 32.5 | H. v. medizinischen und zahnmedizinischen Apparaten und Materialien | 20 | 19 | 6 118 | 6,9 | 86 915 | -7,0 | 70 196 | -7,6 | 80,8 | 22 378 | -14,5 |
| 32.9 | H. v. Erzeugnissen a. n. g. | 5 | 5 | . | . | . | . | . | . | . | . | . |
| 32.99 | H. v. sonstigen Erzeugnissen a. n. g. | 5 | 5 | . | . | . | . | . | . | . | . | . |
| 33 | Reparatur und Installation von Maschinen und Ausrüstungen | 73 | 66 | 7 131 | 25,8 | 123 161 | -22,9 | 40 200 | -4,5 | 32,6 | 17 954 | 53,8 |
| 33.1 | Reparatur von Metallerzeugnissen, Maschinen und Ausrüstungen | 52 | 49 | 4 392 | 10,1 | 86 829 | -27,0 | 30 950 | -19,3 | 35,6 | 10 428 | 7,5 |
| 33.11 | Reparatur von Metallerzeugnissen | 3 | 3 | 352 | . | 8 618 | . | . | . | . | . | - |
| 33.12 | Reparatur von Maschinen | 22 | 20 | 1 959 | 17,4 | 47 536 | -36,4 | 17 780 | -43,9 | 37,4 | . | . |
| 33.13 | Reparatur von elektronischen und optischen Geräten | 9 | 8 | 580 | 24,5 | 14 319 | 9,9 | 5 357 | 0,4 | 37,4 | 1 247 | -41,6 |
| 33.14 | Reparatur von elektrischen Ausrüstungen | 6 | 6 | 232 | 7,9 | 3 149 | -9,5 | - | - | - | - | - |
| 33.15 | Reparatur und Instandhaltung von Schiffen, Booten | 6 | 8 | 315 | -19,2 | 2 619 | -77,5 | . | . | . | . | . |
| 33.17 | Reparatur und Instandhaltung von Fahrzeugen a. n. | 3 | 3 | . | . | . | . | . | . | . | . | . |
| 33.2 | Installation von Maschinen und Ausrüstungen a. n. g. | 21 | 17 | 2 739 | 63,1 | 36 332 | -11,2 | 9 250 | 147,4 | 25,5 | 7 526 | 282,3 |
| B + C | Verarbeitendes Gewerbe sowie Bergbau und Gewinnung von Steinen und Erden | 766 | 761 | 98 891 | 0,1 | 2 028 701 | -18,1 | 848 250 | -15,7 | 41,8 | 342 778 | -15,4 |

3. Tätige Personen und Umsatz der fachlichen Betriebsteile im Verarbeitenden Gewerbe sowie Bergbau und Gewinnung von Steinen und Erden in Schleswig-Holstein im Juli 2016 nach Wirtschaftszweigen (Vorläufige Ergebnisse)

| WZ 2008 | Bezeichnung | Fachliche Betriebsteile | | Tätige Personen | Verän- derung zum Vor- jahres- monat | Umsatz aus Eigenerzeugung | | | | | | |
|--------------------------|----------------------------|----------------------------|------|--------------------|--|---------------------------|--|---------------------|--|-----------------|------------|--|
| | | 2016 | 2015 | | | Insgesamt | Verän- derung zum Vor- jahres- monat | Auslands- umsatz | Verän- derung zum Vor- jahres- monat | Export quote | Eurozone | Verän- derung zum Vor- jahres- monat |
| | | Anzahl | | | | % | 1 000 Euro | % | 1 000 Euro | % | 1 000 Euro | % |
| Nach Hauptgruppen | | | | | | | | | | | | |
| A | Vorleistungsgüterproduzent | 274 | 281 | 27 829 | - 0,7 | 566 375 | - 11,8 | 241 963 | - 3,9 | 42,7 | 118 899 | - 11,2 |
| B | Investitionsgüterproduzent | 271 | 260 | 44 061 | 1,4 | 665 996 | - 25,3 | 375 894 | - 21,8 | 56,4 | 129 105 | - 12,3 |
| GG | Gebrauchsgüterproduzent | 20 | 19 | 1 892 | 4,1 | 24 751 | - 12,6 | 13 080 | 5,3 | 52,8 | . | . |
| VG | Verbrauchsgüterproduzent | 195 | 195 | 24 235 | - 1,5 | 605 303 | - 12,9 | 173 769 | - 18,1 | 28,7 | 59 499 | - 26,7 |
| EN | Energie | 6 | 6 | 874 | 2,6 | 166 277 | - 24,5 | 43 544 | - 10,5 | 26,2 | . | . |

4. Auftragseingang der fachlichen Betriebsteile in ausgewählten Bereichen des Verarbeitenden Gewerbes in Schleswig-Holstein im Juli 2016 (Vorläufige Ergebnisse)

| WZ 2008 | Bezeichnung | Fachliche Betriebs- teile | Auftragseingang | | | | | |
|-----------|---|------------------------------|-----------------|---|----------------|---|---------------|---|
| | | | Insgesamt | Verände- rung zum Vorjahres- monat | Ausland | Verände- rung zum Vorjahres- monat | Eurozone | Verände- rung zum Vorjahres- monat |
| | | | Anzahl | 1 000 Euro | % | 1 000 Euro | % | 1 000 Euro |
| 13 | H. v. Textilien | 7 | . | . | . | . | 1 164 | . |
| 13.9 | H. v. sonstigen Textilwaren | 6 | 4 618 | - 16,2 | 999 | . | . | . |
| 13.92 | H. v. konfektionierten Textilwaren (ohne Bekleidung) | 3 | 1 577 | - 14,9 | . | . | . | . |
| 14 | H. v. Bekleidung | 1 | . | . | . | . | . | . |
| 17 | H. v. Papier, Pappe und Waren daraus | 16 | 72 335 | - 16,3 | 26 667 | - 2,6 | 17 355 | 8,3 |
| 17.1 | H. v. Holz- und Zellstoff, Papier, Karton und Pappe | 4 | 36 299 | - 13,1 | 19 835 | - 2,0 | 12 163 | 7,9 |
| 17.12 | H. v. Papier, Karton und Pappe | 4 | 36 299 | - 13,1 | 19 835 | - 2,0 | 12 163 | 7,9 |
| 17.2 | H. v. Waren aus Papier, Karton und Pappe | 12 | 36 035 | - 19,3 | 6 832 | - 4,2 | 5 192 | 9,2 |
| 17.21 | H. v. Wellpapier und -pappe sowie von Verpackungsmitteln | 7 | 21 998 | - 20,0 | 2 995 | - 7,4 | 2 017 | 34,8 |
| 17.23 | H. v. Schreibwaren und Bürobedarf aus Papier, Karton und Pappe | 3 | . | . | . | . | . | . |
| 20 | H. v. chemischen Erzeugnissen | 59 | 196 771 | - 15,4 | 110 401 | - 9,8 | 43 700 | - 23,7 |
| 20.1 | H. v. chemischen Grundstoffen, Düngemitteln und Stickstoffverbindungen, Kunststoffen in Primärformen und synthetischem Kautschuk in Primärformen | 24 | 124 798 | - 14,4 | 70 044 | - 4,9 | 28 787 | - 19,4 |
| 20.12 | H. v. Farbstoffen und Pigmenten | 3 | 14 974 | - 15,3 | 8 899 | 3,2 | 4 259 | - 10,7 |
| 20.13 | H. v. sonstigen anorganischen Grundstoffen und Chemiekalien | 6 | . | . | . | . | . | . |
| 20.14 | H. v. sonstigen organischen Grundstoffen und Chemikalien | 7 | 55 141 | - 26,3 | . | . | . | . |
| 20.16 | H. v. Kunststoffen in Primärformen | 5 | 16 266 | - 24,6 | 9 230 | - 31,0 | 7 123 | - 24,6 |
| 20.2 | H. v. Schädlingsbekämpfungs-, Pflanzenschutz- und Desinfektionsmitteln | 3 | . | . | . | . | . | . |
| 20.3 | H. v. Anstrichmitteln, Druckfarben und Kitten | 5 | 9 922 | - 5,2 | 5 219 | - 26,3 | . | . |
| 20.4 | H. v. Seifen, Wasch-, Reinigungs- und Körperpflegemitteln | 10 | 9 776 | - 7,2 | 5 430 | - 5,6 | 3 175 | - 8,8 |
| 20.41 | H. v. Seifen, Wasch-, Reinigungs- und Poliermitteln | 6 | 4 588 | 34,5 | . | . | . | . |
| 20.42 | H. v. Körperpflegemitteln und Duftstoffen | 4 | 5 187 | - 27,2 | . | . | . | . |
| 20.5 | H. v. sonstigen chemischen Erzeugnissen | 16 | 38 898 | - 19,4 | 23 753 | - 15,8 | 8 528 | - 28,0 |
| 20.59 | H. v. sonstigen chemischen Erzeugnissen a. n. g. | 14 | . | . | . | . | . | . |
| 21 | H. v. pharmazeutischen Erzeugnissen | 15 | 156 147 | - 16,2 | 64 848 | - 24,3 | 16 555 | 18,5 |
| 21.2 | H. v. pharmazeutischen Spezialitäten und sonstigen pharmazeutischen Erzeugnissen | 14 | . | . | . | . | . | . |
| 24 | Metallerzeugung und -bearbeitung | 12 | 18 685 | - 2,2 | 8 604 | 73,0 | 5 972 | 69,1 |
| 24.4 | Erzeugung und erste Bearbeitung von NE-Metallen | 3 | 5 796 | . | . | . | . | . |
| 24.5 | Gießereien | 6 | 8 619 | - 5,9 | 3 111 | . | . | . |
| 24.51 | Eisengießereien | 5 | . | . | 3 111 | . | . | . |
| 25 | H. v. Metallerzeugnissen | 53 | 48 576 | - 14,2 | 13 707 | 6,8 | 6 646 | 13,0 |
| 25.1 | Stahl- und Leichtmetallbau | 11 | 9 054 | 17,1 | 920 | . | . | . |
| 25.11 | H. v. Metallkonstruktionen | 6 | 6 310 | - 1,9 | . | . | . | . |

4. Auftragseingang der fachlichen Betriebsteile in ausgewählten Bereichen des Verarbeitenden Gewerbes in Schleswig-Holstein im Juli 2016 (Vorläufige Ergebnisse)

| WZ 2008 | Bezeichnung | Fachliche Betriebs- teile | Auftragseingang | | | | | |
|-----------|---|------------------------------|-----------------|---|----------------|---|---------------|---|
| | | | Insgesamt | Verände- rung zum Vorjahres- monat | Ausland | Verände- rung zum Vorjahres- monat | Eurozone | Verände- rung zum Vorjahres- monat |
| | | | Anzahl | 1 000 Euro | % | 1 000 Euro | % | 1 000 Euro |
| 25.12 | H. v. Ausbauelementen aus Metall | 5 | 2 743 | 110,7 | . | – | . | – |
| 25.4 | H. v. Waffen und Munition | 3 | 4 608 | . | 2 966 | . | . | . |
| 25.5 | H. v. Schmiede-, Press-, Zieh- und Stanzteilen, gewalzten Ringen und pulvermetallurgischen Erzeugnissen | 3 | . | . | . | . | . | . |
| 25.6 | Oberflächenveredlung und Wärmebehandlung; Mechanik | 16 | 9 031 | - 35,3 | 1 037 | - 13,1 | 906 | - 6,4 |
| 25.61 | Oberflächenveredlung und Wärmebehandlung | 3 | 2 555 | 8,7 | 713 | 70,0 | . | . |
| 25.62 | Mechanik a. n. g. | 13 | 6 477 | - 44,2 | 324 | - 58,1 | . | . |
| 25.7 | H. v. Schneidwaren, Werkzeugen, Schlössern und Bestecken | 6 | 6 963 | - 25,6 | 3 071 | - 24,5 | 967 | - 19,4 |
| 25.73 | H. v. Werkzeugen | 5 | . | . | 3 071 | - 24,5 | 967 | - 19,4 |
| 25.9 | H. v. sonstigen Metallwaren | 12 | 13 095 | 13,2 | 4 051 | 94,3 | 2 784 | 95,2 |
| 25.99 | H. v. sonstigen Metallwaren a. n. g. | 7 | 4 176 | 2,0 | 327 | 33,8 | . | . |
| 26 | H. v. Datenverarbeitungsgeräten, elektronischen und optischen Erzeugnissen | 37 | 88 371 | - 33,4 | 58 288 | - 29,3 | 12 192 | - 48,3 |
| 26.1 | H. v. elektronischen Bauelementen und Leiterplatten | 9 | 23 929 | - 20,9 | 14 545 | - 27,5 | 981 | . |
| 26.11 | H. v. elektronischen Bauelementen | 6 | 15 768 | - 5,1 | . | . | . | . |
| 26.12 | H. v. bestückten Leiterplatten | 3 | 8 161 | - 40,1 | . | . | . | . |
| 26.3 | H. v. Geräten und Einrichtungen der Telekommunikationstechnik | 4 | 2 437 | - 69,0 | . | . | . | . |
| 26.5 | H. v. Mess-, Kontroll-, Navigations- u. ä. Instrumenten und Vorrichtungen; H. v. Uhren | 15 | 48 767 | - 18,1 | 32 276 | - 23,5 | 9 948 | - 16,0 |
| 26.51 | H. v. Mess-, Kontroll-, Navigations- u. ä. Instrumenten und Vorrichtungen | 15 | 48 767 | - 18,1 | 32 276 | - 23,5 | 9 948 | - 16,0 |
| 26.7 | H. v. optischen und fotografischen Instrumenten und Geräten | 5 | 11 339 | - 28,2 | 9 334 | - 29,1 | 873 | - 48,6 |
| 27 | H. v. elektrischen Ausrüstungen | 40 | 52 942 | - 2,5 | 20 206 | - 19,3 | 9 132 | - 9,1 |
| 27.1 | H. v. Elektromotoren, Generatoren, Transformatoren, Elektrizitätsverteilungs- und -schalteinrichtungen | 18 | 21 520 | 0,2 | 8 046 | - 21,1 | 4 009 | - 8,8 |
| 27.11 | H. v. Elektromotoren, Generatoren und Transformatoren | 9 | 11 419 | - 15,2 | 6 619 | - 17,8 | 3 113 | - 20,9 |
| 27.12 | H. v. Elektrizitätsverteilungs- und -schalteinrichtungen | 9 | 10 101 | 26,0 | 1 426 | - 33,5 | 896 | 94,4 |
| 27.3 | H. v. Kabeln und elektrischem Installationsmaterial | 5 | . | . | . | . | 791 | 1,7 |
| 27.33 | H. v. elektrischem Installationsmaterial | 4 | 4 233 | 59,0 | 1 030 | . | . | . |
| 27.4 | H. v. elektrischen Lampen und Leuchten | 5 | 3 086 | - 46,0 | 1 579 | . | . | . |
| 27.9 | H. v. sonstigen elektrischen Ausrüstungen und Geräten a. n. g. | 10 | 21 465 | - 2,1 | 8 216 | - 13,0 | 3 571 | 10,6 |
| 28 | Maschinenbau | 104 | 358 811 | - 13,1 | 194 874 | - 21,5 | 79 212 | - 31,0 |
| 28.1 | H. v. nicht wirtschaftszweig-spezifischen Maschinen | 34 | 164 222 | - 26,7 | 79 877 | - 33,0 | 36 091 | - 50,3 |
| 28.12 | H. v. hydraulischen und pneumatischen Komponenten | 3 | . | . | . | . | . | . |
| 28.13 | H. v. v. Pumpen und Kompressoren a. n. g. | 14 | 26 187 | - 13,1 | 16 197 | - 18,2 | 6 489 | - 6,6 |
| 28.14 | H. v. Armaturen a. n. g. | 9 | 30 607 | - 7,4 | 21 441 | - 8,9 | 9 899 | - 12,8 |

4. Auftragseingang der fachlichen Betriebsteile in ausgewählten Bereichen des Verarbeitenden Gewerbes in Schleswig-Holstein im Juli 2016 (Vorläufige Ergebnisse)

| WZ 2008 | Bezeichnung | Fachliche Betriebs- teile | Auftragseingang | | | | | |
|------------|---|---------------------------------|------------------|---|----------------|---|----------------|---|
| | | | Insgesamt | Verände- rung zum Vorjahres- monat | Ausland | Verände- rung zum Vorjahres- monat | Eurozone | Verände- rung zum Vorjahres- monat |
| | | | Anzahl | 1 000 Euro | % | 1 000 Euro | % | 1 000 Euro |
| 28.15 | H. v. Lagern, Getrieben, Zahnrädern und Antriebselementen | 6 | 21 620 | - 6,3 | . | . | . | . |
| 28.2 | H. v. sonstigen nicht wirtschafts- zweigspezifischen Maschinen | 34 | 81 558 | - 3,1 | 42 109 | - 18,1 | 22 984 | 2,8 |
| 28.22 | H. v. Hebezeugen und Fördermitteln | 11 | 41 674 | - 1,4 | . | . | 12 401 | 3,6 |
| 28.25 | H. v. kälte- und lufttechnischen Erzeugnissen, nicht für den Haushalt | 8 | 16 196 | . | 7 626 | . | 3 817 | . |
| 28.29 | H. v. sonstigen nicht wirtschafts- zweigspezifischen Maschinen a. n. g. | 12 | 22 150 | - 20,1 | 10 372 | - 45,3 | 6 476 | - 22,9 |
| 28.4 | H. v. Werkzeugmaschinen | 6 | . | . | . | . | . | . |
| 28.41 | H. v. Werkzeugmaschinen für die Metallbearbeitung | 3 | 8 817 | - 32,1 | 8 224 | . | . | . |
| 28.49 | H. v. sonstigen Werkzeugmaschinen | 3 | . | . | . | . | . | . |
| 28.9 | H. v. Maschinen für sonstige bestimmte Wirtschaftszweige | 28 | 101 700 | 21,2 | 62 886 | 4,7 | 18 885 | 10,9 |
| 28.92 | H. v. Bergwerks-, Bau- und Baustoffmaschinen | 4 | 9 412 | - 17,2 | 7 962 | - 20,1 | 7 100 | 20,8 |
| 28.93 | H. v. Maschinen für die Nahrungs- und Genussmittelerzeugung und die Tabakverarbeitung | 6 | 31 904 | 33,1 | 7 408 | - 42,0 | 862 | - 53,9 |
| 28.99 | H. v. Maschinen für sonstige bestimmte Wirtschaftszweige | 13 | 36 488 | 18,1 | 25 517 | 23,5 | 10 154 | 16,9 |
| 29 | H. v. Kraftwagen und Kraftwagenteilen | 10 | 42 362 | - 47,4 | 22 032 | - 50,4 | 13 894 | - 47,6 |
| 29.2 | H. v. Karosserien, Aufbauten und Anhängern | 5 | 18 405 | - 39,8 | . | . | . | . |
| 29.3 | H. v. Teilen und Zubehör für Kraftwagen | 4 | . | . | . | . | . | . |
| 29.32 | H. v. sonstigen Teilen und sonstigem Zubehör für Kraftwagen | 4 | . | . | . | . | . | . |
| 30 | Sonstiger Fahrzeugbau | 11 | 167 916 | 4,3 | 155 934 | . | . | . |
| 30.1 | Schiff- und Bootsbau | 5 | . | . | . | . | . | . |
| 30.11 | Schiffbau | 4 | . | . | . | . | . | . |
| C | Verarbeitendes Gewerbe | 365 | 1 209 667 | - 15,4 | 678 077 | - 16,0 | 348 651 | 24,9 |

**5. Betriebe, Tätige Personen, geleistete Arbeitsstunden, Bruttoentgelte und Umsatz im Verarbeitenden Gewerbe sowie im Bergbau und Gewinnung von Steinen und Erden in den kreisfreien Städten, Kreisen und ausgewählten Gemeinden in Schleswig-Holstein im Juli 2016
(Vorläufige Ergebnisse)**

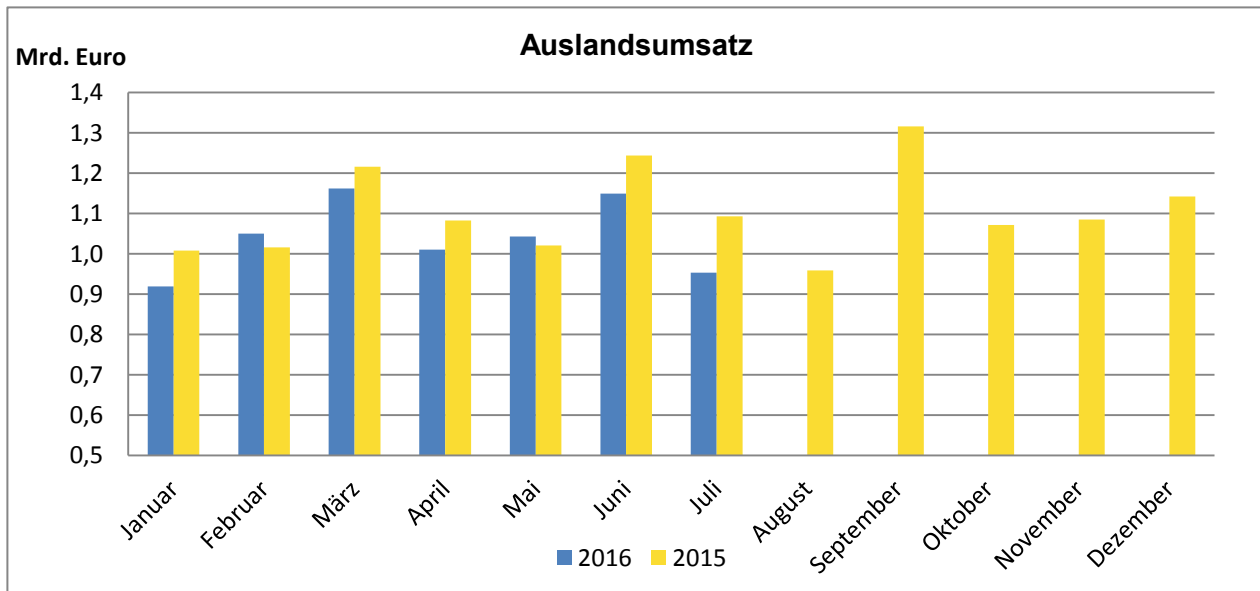
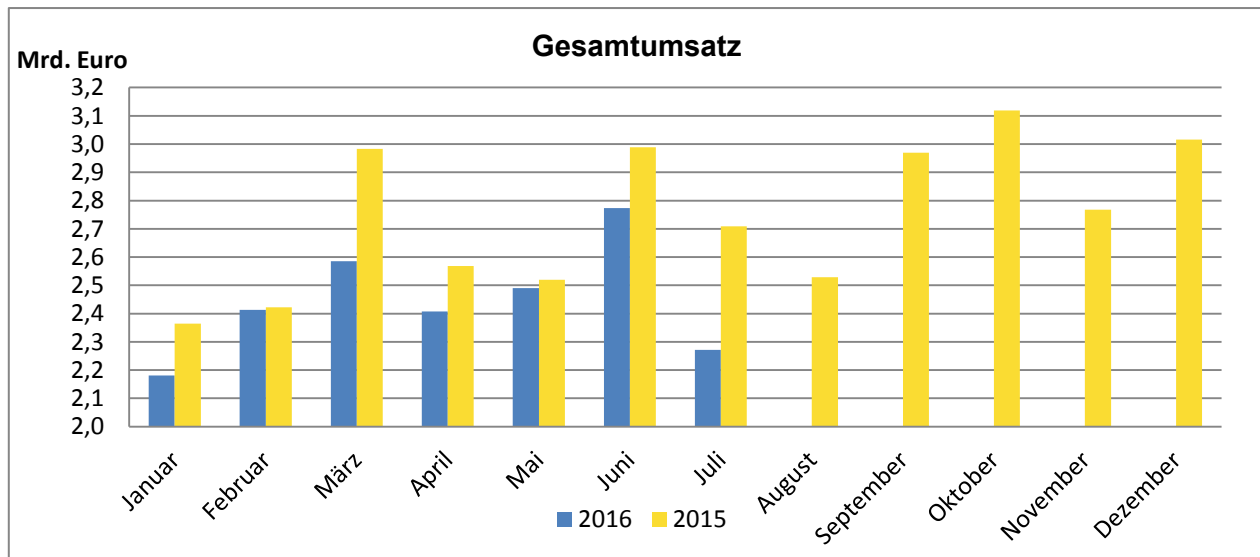
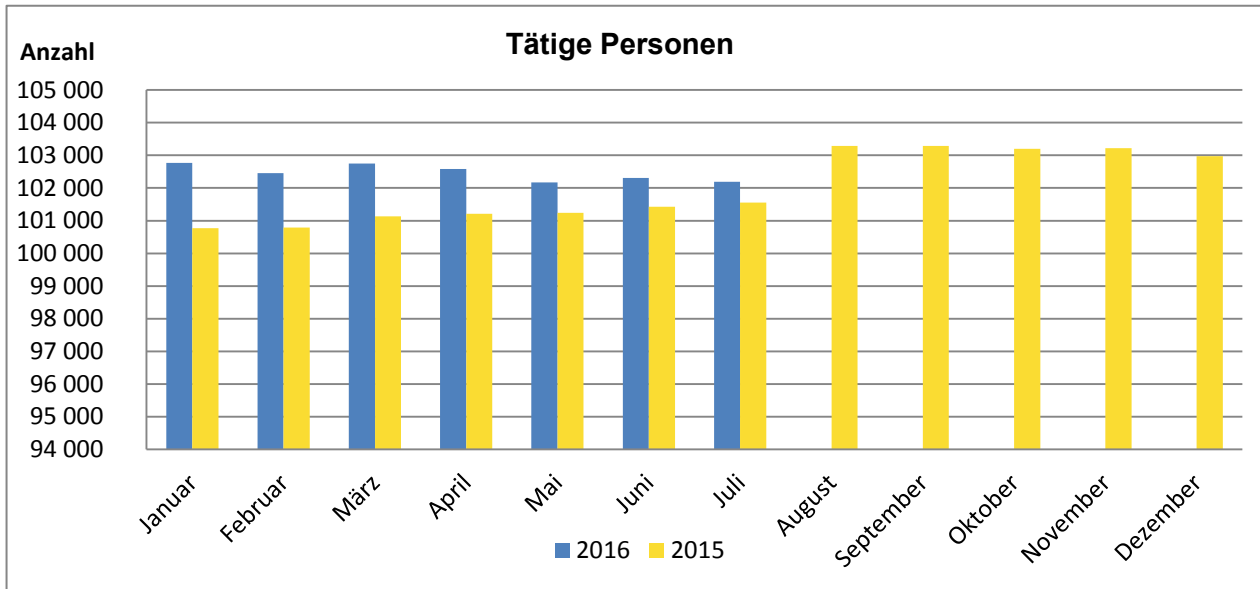
| Kreise Gemeinden | Betriebe | Tätige Personen | Geleistete Arbeits- stunden | Bruttoent- gelte | Umsatz | | | |
|-------------------------------|------------|--------------------|-----------------------------------|---------------------|------------------|----------------|-------------|----------------|
| | | | | | Insgesamt | Ausland | Exportquote | Eurozone |
| | | | | | Anzahl | 1 000 Std. | 1 000 Euro | % |
| 01 Flensburg, Stadt | 18 | 4 228 | 541 | 14 861 | 68 822 | 36 705 | 53,3 | 11 895 |
| 02 Kiel, Landeshauptstadt | 36 | 9 385 | 1 207 | 45 972 | 154 589 | 93 983 | 60,8 | 20 633 |
| 03 Lübeck, Hansestadt | 45 | 12 004 | 1 597 | 52 370 | 277 694 | 140 015 | 50,4 | 38 811 |
| 04 Neumünster, Stadt | 19 | 3 405 | 399 | 13 837 | 53 226 | 22 626 | 42,5 | 6 333 |
| 51 Dithmarschen | 27 | 4 887 | 668 | 18 702 | 285 201 | 90 308 | 31,7 | 50 495 |
| dar. 51011 Brunsbüttel, Stadt | 7 | 1 893 | 228 | 8 547 | 96 922 | 56 962 | 58,8 | 20 918 |
| 51072 Marne, Stadt | 4 | 494 | 65 | 841 | 7 537 | . | . | . |
| 53 Herzogtum Lauenburg | 36 | 5 071 | 702 | 20 453 | 101 799 | 39 699 | 39,0 | 15 885 |
| dar. 53020 Büchen | 6 | 778 | 111 | 3 610 | 16 066 | 10 539 | 65,6 | . |
| 53032 Geesthacht, Stadt | 11 | 1 113 | 141 | 3 845 | 20 913 | 10 155 | 48,6 | 5 054 |
| 53116 Schwarzenbek, Stadt | 5 | 1 357 | 183 | 6 995 | 22 479 | . | . | . |
| 54 Nordfriesland | 20 | 4 579 | 652 | 15 240 | 147 274 | 73 739 | 50,1 | 10 069 |
| dar. 54056 Husum, Stadt | 8 | 2 612 | 371 | 8 903 | 108 461 | . | . | . |
| 55 Ostholstein | 22 | 4 317 | 566 | 13 171 | 74 059 | 22 520 | 30,4 | 12 011 |
| 56 Pinneberg | 78 | 13 222 | 1 689 | 50 710 | 280 486 | 91 264 | 32,5 | 47 382 |
| dar. 56015 Elmshorn, Stadt | 12 | 2 339 | 297 | 8 203 | 24 408 | 7 475 | 30,6 | 5 079 |
| 56039 Pinneberg, Stadt | 9 | 995 | 126 | 3 452 | 15 839 | 4 721 | 29,8 | 2 079 |
| 56043 Rellingen | 7 | 854 | 122 | 2 908 | 14 038 | 1 381 | 9,8 | . |
| 56044 Schenefeld, Stadt | 4 | 1 279 | 150 | 4 698 | 16 165 | 2 461 | 15,2 | . |
| 56048 Tornesch, Stadt | 6 | 1 462 | 195 | 5 334 | 32 643 | 15 018 | 46,0 | . |
| 56049 Uetersen, Stadt | 8 | 1 819 | 235 | 7 054 | 45 018 | 25 267 | 56,1 | 10 268 |
| 56050 Wedel, Stadt | 14 | 2 727 | 353 | 14 232 | 95 185 | 29 612 | 31,1 | 20 962 |
| 57 Plön | 10 | 1 674 | 226 | 5 753 | 25 621 | 12 683 | 49,5 | 4 943 |
| 58 Rendsburg-Eckernförde | 35 | 5 715 | 734 | 20 082 | 118 120 | 57 238 | 48,5 | 23 590 |
| dar. 58135 Rendsburg, Stadt | 7 | 1 194 | 156 | 4 195 | 15 397 | 8 407 | 54,6 | . |
| 59 Schleswig-Flensburg | 21 | 3 199 | 415 | 8 546 | 57 100 | 16 337 | 28,6 | 11 755 |
| 60 Segeberg | 67 | 12 401 | 1 658 | 47 433 | 281 688 | 114 472 | 40,6 | 59 789 |
| dar. 60039 Henstedt-Ulzburg | 8 | 715 | 95 | 2 860 | 17 364 | 8 275 | 47,7 | 4 257 |
| 60044 Kaltenkirchen, Stadt | 11 | 1 439 | 207 | 4 595 | 53 008 | 21 782 | 41,1 | 10 669 |
| 60063 Norderstedt, Stadt | 28 | 7 316 | 980 | 30 712 | 160 206 | 75 845 | 47,3 | 38 435 |
| 60092 Wahlstedt, Stadt | 6 | 1 606 | 187 | 5 181 | 18 663 | 2 263 | 12,1 | 1 527 |
| 61 Steinburg | 26 | 4 534 | 591 | 15 661 | 107 326 | 34 299 | 32,0 | 16 951 |
| dar. 61046 Itzehoe, Stadt | 8 | 1 270 | 150 | 4 935 | 24 291 | 10 420 | 42,9 | 3 299 |
| 62 Stormarn | 70 | 13 570 | 1 773 | 53 606 | 238 979 | 107 367 | 44,9 | 51 783 |
| dar. 62001 Ahrensburg, Stadt | 13 | 2 520 | 325 | 10 921 | 47 326 | 16 904 | 35,7 | 8 360 |
| 62004 Bad Oldesloe, Stadt | 6 | 2 544 | 310 | 9 504 | 36 855 | 21 575 | 58,5 | 14 664 |
| 62006 Bargteheide, Stadt | 5 | 1 152 | 141 | 4 535 | 40 832 | . | . | . |
| 62009 Barsbüttel | 6 | 545 | 68 | 2 297 | 7 304 | 2 212 | 30,3 | 1 065 |
| 62018 Glinde, Stadt | 8 | 1 520 | 197 | 6 944 | 26 159 | 10 710 | 40,9 | 3 616 |
| 62060 Reinbek, Stadt | 13 | 2 299 | 332 | 9 817 | 36 717 | 11 453 | 31,2 | 4 404 |
| 62082 Trittau | 6 | 737 | 73 | 2 127 | 11 333 | 8 145 | 71,9 | 4 506 |
| Schleswig-Holstein | 530 | 102 191 | 13 420 | 396 398 | 2 271 984 | 953 255 | 42,0 | 382 324 |

6. Betriebe, Tätige Personen, geleistete Arbeitsstunden, Bruttoentgelte und Umsatz im Verarbeitenden Gewerbe sowie im Bergbau und Gewinnung von Steinen und Erden in Schleswig-Holstein von 2007 bis 2016 (Aktuelles Jahr = Vorläufige Ergebnisse)

| Jahr Monat | Betriebe | Tätige Personen | Geleistete Arbeits- stunden | Brutto- entgelte | Umsatz | | | |
|---------------|---------------------|--------------------|-----------------------------------|---------------------|------------|------------|-------------|-----------|
| | | | | | insgesamt | Ausland | Exportquote | Eurozone |
| | Anzahl ¹ | 1 000 Std. | 1 000 Euro | | % | 1 000 Euro | | |
| 2007 | 541 | 105 454 | 169 337 | 4 156 308 | 29 822 883 | 12 718 627 | 42,6 | 6 125 717 |
| 2008 | 562 | 107 381 | 172 407 | 4 299 245 | 30 929 851 | 13 060 898 | 42,2 | 5 948 446 |
| 2009 | 529 | 101 440 | 160 833 | 4 128 139 | 26 754 530 | 11 912 933 | 44,5 | 6 134 164 |
| 2010 | 523 | 98 424 | 159 915 | 4 092 841 | 28 750 317 | 12 163 461 | 42,3 | 5 985 413 |
| 2011 | 524 | 99 921 | 161 293 | 4 220 435 | 31 450 652 | 12 932 320 | 41,1 | 5 571 588 |
| 2012 | 527 | 100 924 | 162 345 | 4 364 902 | 32 713 975 | 13 479 234 | 41,2 | 5 756 120 |
| 2013 | 534 | 101 973 | 162 861 | 4 542 016 | 33 622 399 | 14 079 355 | 41,9 | 6 204 319 |
| 2014 | 527 | 101 748 | 163 901 | 4 715 679 | 35 243 361 | 14 993 937 | 42,5 | 6 280 292 |
| 2015 | 527 | 103 286 | 165 389 | 4 869 183 | 32 954 324 | 13 252 289 | 40,2 | 5 403 868 |
| 2014 Januar | 536 | 101 219 | 13 997 | 362 248 | 2 715 233 | 1 158 317 | 42,7 | 526 488 |
| Februar | 538 | 100 961 | 13 624 | 361 757 | 2 622 326 | 1 085 973 | 41,4 | 455 638 |
| März | 536 | 101 013 | 13 891 | 379 465 | 3 229 261 | 1 507 265 | 46,7 | 549 092 |
| April | 532 | 100 880 | 13 484 | 400 091 | 2 613 969 | 1 073 000 | 41,0 | 496 535 |
| Mai | 532 | 100 673 | 13 340 | 408 975 | 2 724 816 | 1 198 071 | 44,0 | 553 533 |
| Juni | 532 | 100 548 | 13 459 | 413 471 | 3 519 998 | 1 940 436 | 55,1 | 556 499 |
| Juli | 530 | 100 722 | 13 738 | 375 782 | 2 826 614 | 1 146 473 | 40,6 | 523 744 |
| August | 528 | 101 612 | 13 163 | 371 185 | 2 649 321 | 1 088 470 | 41,1 | 431 480 |
| September | 527 | 101 748 | 14 082 | 380 364 | 3 439 874 | 1 151 441 | 33,5 | 486 744 |
| Oktober | 527 | 101 569 | 14 220 | 374 988 | 3 021 102 | 1 220 101 | 40,4 | 574 437 |
| November | 526 | 101 384 | 14 062 | 482 732 | 2 913 549 | 1 179 997 | 40,5 | 520 645 |
| Dezember | 526 | 100 982 | 12 840 | 404 621 | 2 967 297 | 1 244 394 | 41,9 | 605 457 |
| 2015 Januar | 526 | 100 771 | 13 746 | 373 945 | 2 364 422 | 1 008 312 | 42,6 | 493 174 |
| Februar | 530 | 100 794 | 13 567 | 370 209 | 2 421 814 | 1 015 773 | 41,9 | 475 976 |
| März | 530 | 101 133 | 14 203 | 392 423 | 2 983 089 | 1 215 952 | 40,8 | 504 702 |
| April | 530 | 101 215 | 13 477 | 411 313 | 2 568 682 | 1 082 514 | 42,1 | 434 016 |
| Mai | 530 | 101 238 | 12 870 | 402 659 | 2 520 047 | 1 020 765 | 40,5 | 386 402 |
| Juni | 529 | 101 424 | 14 279 | 428 890 | 2 988 184 | 1 244 082 | 41,6 | 537 903 |
| Juli | 528 | 101 552 | 14 029 | 385 032 | 2 708 478 | 1 092 749 | 40,3 | 439 280 |
| August | 527 | 103 287 | 13 096 | 387 736 | 2 528 626 | 958 684 | 37,9 | 396 641 |
| September | 527 | 103 286 | 14 207 | 399 439 | 2 968 930 | 1 315 655 | 44,3 | 453 123 |
| Oktober | 527 | 103 197 | 14 378 | 403 133 | 3 119 124 | 1 071 227 | 34,3 | 444 583 |
| November | 526 | 103 216 | 14 519 | 501 245 | 2 767 427 | 1 084 755 | 39,2 | 422 487 |
| Dezember | 526 | 102 973 | 13 019 | 413 159 | 3 015 500 | 1 141 822 | 37,9 | 415 583 |
| 2016 Januar | 530 | 102 771 | 13 894 | 405 668 | 2 181 005 | 919 038 | 42,1 | 424 564 |
| Februar | 534 | 102 456 | 14 308 | 393 876 | 2 413 070 | 1 049 965 | 43,5 | 479 899 |
| März | 534 | 102 747 | 14 288 | 412 925 | 2 585 647 | 1 162 015 | 44,9 | 509 318 |
| April | 533 | 102 583 | 14 081 | 426 551 | 2 407 559 | 1 010 154 | 42,0 | 409 436 |
| Mai | 531 | 102 171 | 13 406 | 411 515 | 2 490 385 | 1 042 735 | 41,9 | 394 501 |
| Juni | 531 | 102 305 | 14 192 | 433 126 | 2 773 487 | 1 148 914 | 41,4 | 450 722 |
| Juli | 530 | 102 191 | 13 420 | 396 398 | 2 271 984 | 953 255 | 42,0 | 382 324 |

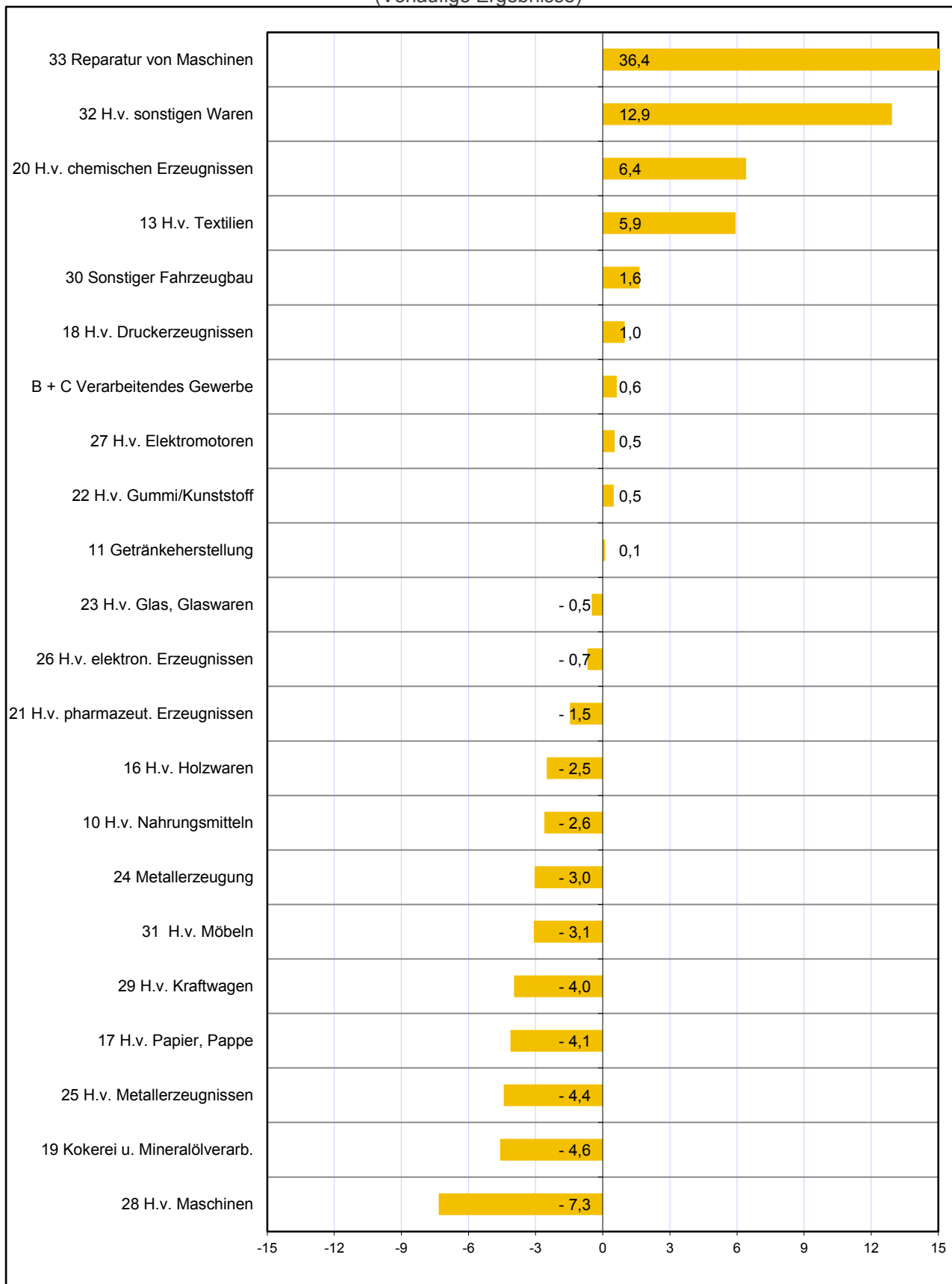
¹ Für die Jahre gilt der Stand Ende September; für die Monate der Stand am Ende des Monats

Grafik 1: Tätige Personen, Gesamtumsatz und Auslandsumsatz der Betriebe im Verarbeitenden Gewerbe sowie Bergbau und Gewinnung von Steinen und Erden in Schleswig-Holstein nach Monaten 2015 und 2016
(Aktuelles Jahr = Vorläufige Ergebnisse)



Grafik 2: Tätige Personen der Betriebe im Verarbeitenden Gewerbe sowie Bergbau und Gewinnung von Steinen und Erden in Schleswig-Holstein im Juli 2016

Veränderung in ausgewählten Wirtschaftszweigen gegenüber dem Vorjahresmonat in %
(Vorläufige Ergebnisse)



Grafik 3: Umsatz der Betriebe im Verarbeitenden Gewerbe sowie Bergbau und Gewinnung von Steinen und Erden in Schleswig-Holstein im Juli 2016
 Veränderung in ausgewählten Wirtschaftszweigen gegenüber dem Vorjahresmonat in %
 (Vorläufige Ergebnisse)

