

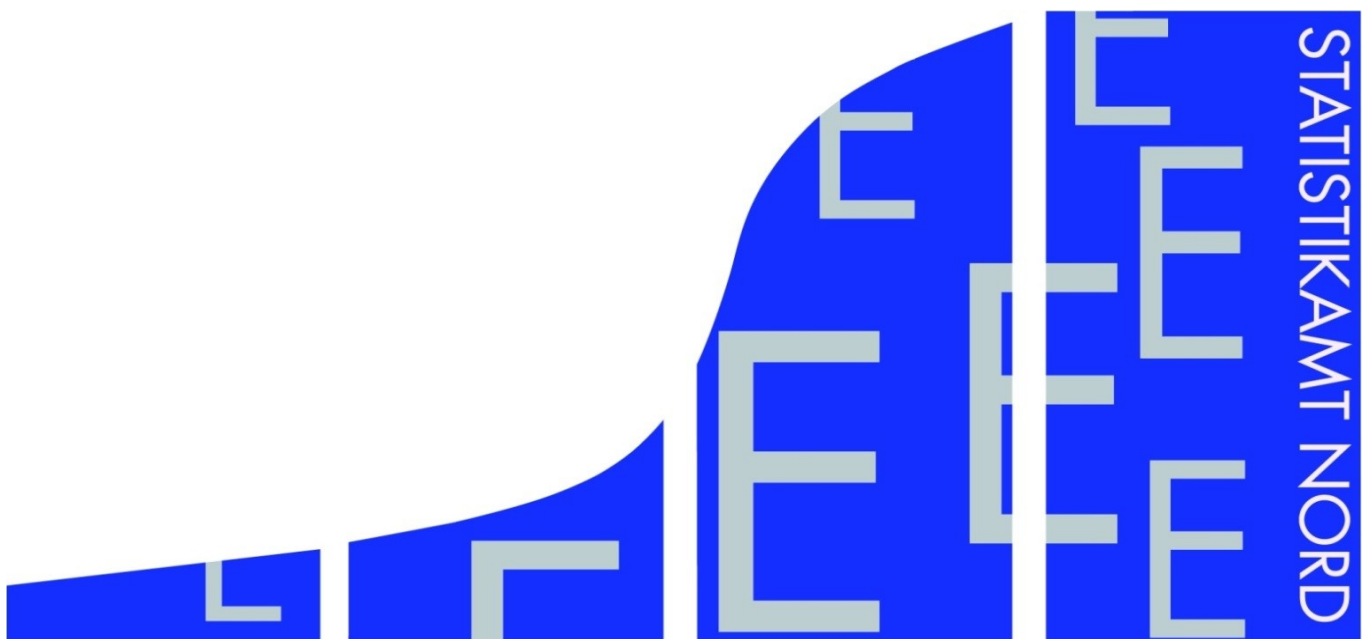
STATISTISCHE BERICHTE

Kennziffer: E I 1 - m 5/16 SH

# Verarbeitendes Gewerbe sowie Bergbau und Gewinnung von Steinen und Erden in Schleswig-Holstein Mai 2016

- Vorläufige Ergebnisse -

Herausgegeben am: 25. August 2016



## Impressum

### Statistische Berichte

#### Herausgeber:

#### Statistisches Amt für Hamburg und Schleswig-Holstein

– Anstalt des öffentlichen Rechts –

Steckelhörn 12  
20457 Hamburg

#### Auskunft zu dieser Veröffentlichung:

Holger Lycke

Telefon: 0431 6895-9242

E-Mail: [ProduzierendesGewerbe@statistik-nord.de](mailto:ProduzierendesGewerbe@statistik-nord.de)

#### Auskunftsdienst:

E-Mail: [info@statistik-nord.de](mailto:info@statistik-nord.de)

Auskünfte: 040 42831-1766

0431 6895-9393

Internet: [www.statistik-nord.de](http://www.statistik-nord.de)

© Statistisches Amt für Hamburg und Schleswig-Holstein, Hamburg 2016  
Auszugsweise Vervielfältigung und Verbreitung mit Quellenangabe gestattet.

Sofern in den Produkten auf das Vorhandensein von Copyrightrechten Dritter hingewiesen wird, sind die in deren Produkten ausgewiesenen Copyrightbestimmungen zu wahren. Alle übrigen Rechte bleiben vorbehalten.

#### Zeichenerklärung:

0	weniger als die Hälfte von 1 in der letzten besetzten Stelle, jedoch mehr als nichts
–	nichts vorhanden (genau Null)
...	Angabe fällt später an
·	Zahlenwert unbekannt oder geheim zu halten
X	Tabellenfach gesperrt, weil Aussage nicht sinnvoll
a. n. g.	anderweitig nicht genannt
u. dgl.	und dergleichen
H. v.	Herstellung von

# Inhaltsverzeichnis

	Seite
<b>Impressum/Zeichenerklärung</b>	2
<b>Methodische Hinweise</b>	4
<b>Tabellenteil</b>	
1. Betriebe, Tätige Personen, geleistete Arbeitsstunden und Bruttoentgelte im Verarbeitenden Gewerbe sowie Bergbau und Gewinnung von Steinen und Erden in Schleswig-Holstein im Mai 2016 nach Wirtschaftszweigen (Vorläufige Ergebnisse)	6
2. Umsatz der Betriebe im Verarbeitenden Gewerbe sowie Bergbau und Gewinnung von Steinen und Erden in Schleswig-Holstein im Mai 2016 nach Wirtschaftszweigen (Vorläufige Ergebnisse)	10
3. Tätige Personen und Umsatz der fachlichen Betriebsteile im Verarbeitenden Gewerbe sowie Bergbau und Gewinnung von Steinen und Erden in Schleswig-Holstein im Mai 2016 nach Wirtschaftszweigen (Vorläufige Ergebnisse)	14
4. Auftragseingang der fachlichen Betriebsteile in ausgewählten Bereichen des Verarbeitenden Gewerbes in Schleswig-Holstein im Mai 2016 (Vorläufige Ergebnisse)	20
5. Betriebe, Tätige Personen, geleistete Arbeitsstunden, Bruttoentgelte und Umsatz im Verarbeitenden Gewerbe sowie Bergbau und Gewinnung von Steinen und Erden in Schleswig-Holstein nach Kreisen und ausgewählten Gemeinden im Mai 2016 (Vorläufige Ergebnisse)	23
6. Betriebe, Tätige Personen, geleistete Arbeitsstunden, Bruttoentgelte und Umsatz im Verarbeitenden Gewerbe sowie Bergbau und Gewinnung von Steinen und Erden in Schleswig-Holstein 2007 bis 2016 (Aktuelles Jahr = Vorläufige Ergebnisse)	24
<b>Grafiken</b>	
1. Tätige Personen, Gesamtumsatz und Auslandsumsatz der Betriebe im Verarbeitenden Gewerbe sowie Bergbau und Gewinnung von Steinen und Erden in Schleswig-Holstein nach Monaten 2015 bis 2016 (Aktuelles Jahr = Vorläufige Ergebnisse)	25
2. Tätige Personen der Betriebe im Verarbeitenden Gewerbe sowie Bergbau und Gewinnung von Steinen und Erden in Schleswig-Holstein im Mai 2016 - Veränderung in ausgewählten Wirtschaftszweigen gegenüber dem Vorjahresmonat (Vorläufige Ergebnisse)	26
3. Umsatz der Betriebe im Verarbeitenden Gewerbe sowie Bergbau und Gewinnung von Steinen und Erden in Schleswig-Holstein im Mai 2016 - Veränderung in ausgewählten Wirtschaftszweigen gegenüber dem Vorjahresmonat (Vorläufige Ergebnisse)	27

## Methodische Hinweise

Ab Berichtsmonat Januar 2009 werden die Ergebnisse des Monatsberichts für Betriebe des Verarbeitenden Gewerbes sowie des Bergbaus und der Gewinnung von Steinen und Erden in der fachlichen Gliederung der „Klassifikation der Wirtschaftszweige, Ausgabe 2008 (WZ 2008)“ nachgewiesen. Mit der Einführung der WZ 2008 wird die Verordnung (EG) Nr. 1893/2006 des Europäischen Parlaments und des Rates vom 20. Dezember 2006 (ABl. Nr. L 393 S. 1) zur Einführung der Statistischen Systematik der Wirtschaftszweige in der Europäischen Gemeinschaft (NACE Rev.2) umgesetzt.

Die Anwendung der neuen Klassifikation hat Auswirkungen auf den Berichtskreis der Statistiken im Produzierenden Gewerbe, weil einige Tätigkeiten innerhalb des Produzierenden Gewerbes umgruppiert, andere zusätzlich aufgenommen oder ausgegliedert wurden. Darüber hinaus erfolgt die Kodierung der Wirtschaftszweige nunmehr nach einem neuen Nummerierungssystem. An der Periodizität der Erhebung und den Erhebungsmerkmalen selbst hat sich im Wesentlichen nichts geändert.

Infolge der strukturellen Veränderungen beim Produzierenden Gewerbe durch den Übergang auf die WZ 2008 zählen jetzt zum Beispiel die Branchen des Verlagsgewerbes und des Recyclings nicht mehr zum Verarbeitenden Gewerbe. Auch innerhalb des Verarbeitenden Gewerbes wurden mit der WZ 2008 erhebliche Anpassungen bei der Zusammensetzung der Wirtschaftszweige vorgenommen. So werden künftig Montage- und Installationsleistungen in eigenständigen Klassen der WZ 2008 nachgewiesen.

Nicht mehr zum Verarbeitenden Gewerbe zählen Betriebe, die schwerpunktmäßig fremdbezogene Waren oder Dienstleistungen in eigenem Namen bzw. im Namen des Unternehmens/ der Unternehmensgruppe, zu dem/der sie gehören, verkaufen (Converter). Diese Einheiten werden künftig in der Regel dem Handel oder den Dienstleistungen zugerechnet.

Neben den Angaben für die Wirtschaftszweig-gliederungen der WZ 2008 werden auch Ergebnisse für die Hauptgruppen „Vorleistungsgüter, Investitionsgüter, Gebrauchsgüter, Verbrauchsgüter und Energie“ veröffentlicht. Die Verordnung (EG) Nr. 656/2007 der Kommission vom 14. Juni 2007 (ABl. EU Nr. L 155 S. 3) legt die Definition der Hauptgruppen fest.

Um einen korrekten Vergleich zu ermöglichen, wurden die Ergebnisse des Jahres 2008 auf die WZ 2008 umgeschlüsselt.

## Berichtskreis:

Der **Berichtskreis** des Monatsberichts für Betriebe umfasst:

Sämtliche Betriebe des Wirtschaftsbereichs Verarbeitendes Gewerbe sowie Bergbau und Gewinnung von Steinen und Erden mit mindestens 50 tätigen Personen.

Betriebe des Wirtschaftsbereichs Verarbeitendes Gewerbe sowie Bergbau und Gewinnung von Steinen und Erden mit mindestens 50 tätigen Personen, sofern sie zu Unternehmen gehören, deren wirtschaftlicher Schwerpunkt außerhalb des Produzierenden Gewerbes liegt.

Der Berichtskreis wird jeweils zum Januar eines Berichtsjahres auf der Grundlage der Daten zur Anzahl der Tätigen Personen im September des Vorjahres neu festgelegt. Die erstmalige Einbeziehung von „Aufsteigern“ bzw. die Nichtberücksichtigung von „Absteigern“ führt zu Jahresbeginn regelmäßig zu geringfügigen Sprüngen in den nachgewiesenen Zeitreihen.

## Darstellung der Ergebnisse:

Bei Betrieben werden die Merkmale „Tätige Personen“ und „Umsatz“ sowohl für Betriebe als auch für fachliche Betriebsteile aufbereitet. Bei der Aufbereitung für Betriebe (Tabellen 1, 2, 5, 6) werden die Ergebnisse nach örtlichen Betriebseinheiten aufgerechnet, d. h., es werden kombinierte Betriebe (Betriebe mit fachlichen Betriebsteilen in mehreren WZ 2008-Klassen, z. B. Maschinenbau und Gießerei) mit den Angaben für den gesamten Betrieb der WZ 2008-Klasse zugerechnet, in der das wirtschaftliche Schwergewicht des Betriebes liegt.

In der Aufbereitung für fachliche Betriebsteile (Tabellen 3, 4) werden dagegen die Ergebnisse der fachlichen Betriebsteile kombinierter Betriebe auf die verschiedenen WZ 2008-Klassen aufgeteilt, denen die einzelnen Betriebsteile ihrer Produktion entsprechend zuzurechnen sind.

Das Ergebnis „Verarbeitendes Gewerbe sowie Bergbau und Gewinnung von Steinen und Erden insgesamt“ für Betriebe enthält auch die Angaben für Betriebsteile sonstiger Wirtschaftsbereiche, d. h. Handel, Transport, Baugewerbe, Landwirtschaft u. a. m. Im Ergebnis „Verarbeitendes Gewerbe sowie Bergbau und Gewinnung von Steinen und Erden insgesamt“ für fachliche Betriebsteile sind die Angaben für Betriebsteile sonstiger Wirtschaftsbereiche nicht enthalten. Bei den Umsatzangaben für die fachlichen Betriebsteile bleiben somit z. B. die Umsätze aus dem Verkauf von Handelsware unberücksichtigt.

## Definitionen der Merkmale

Die in den Tabellen dargestellten Merkmale sind folgendermaßen definiert:

**Betrieb:** *Örtliche Niederlassung* (nicht Unternehmen) des Wirtschaftsbereichs Bergbau und Gewinnung von Steinen und Erden, Verarbeitendes Gewerbe (einschl. Verwaltungs-, Reparatur-, Montage- und Hilfsbetriebe, die mit dem meldenden Betrieb örtlich verbunden sind oder in dessen Nähe liegen). Örtlich getrennte Hauptverwaltungen von Unternehmen des Erhebungsbereichs werden ebenfalls als eigenständige Betriebe dieses Bereichs erfasst. Die Merkmalswerte sind für den gesamten Betrieb zu melden und schließen auch die nichtproduzierenden Teile ein.

**Tätige Personen:** Alle am Monatsende im Betrieb tätigen Personen einschl. der tätigen Inhaber/Inhaberinnen, mithelfenden Familienangehörigen (auch unbezahlt mithelfende Familienangehörige, soweit sie mindestens ein Drittel der üblichen Arbeitszeit im Betrieb tätig sind), an andere Unternehmen überlassene Mitarbeiter/Mitarbeiterinnen und Heimarbeiter/-arbeiterinnen, aber ohne Leiharbeiter/Leiharbeiterinnen. Einbezogen werden u. a. Erkrankte, Urlauber/Urlauberinnen, Kurzarbeiter/-arbeiterinnen, Streikende, von der Aussperrung Betroffene, Personen in Altersteilzeitregelungen, Auszubildende, Saison- und Aushilfsarbeiter/-arbeiterinnen sowie Teilzeitbeschäftigte. Die tätigen Personen umfassen auch die kaufmännischen Auszubildenden (einschl. der Auszubildenden in den übrigen nichtgewerblichen Ausbildungsberufen) und die gewerblich Auszubildenden.

**Geleistete Arbeitsstunden:** Zu melden sind die von allen tätigen Personen (einschl. der Heimarbeiter/-arbeiterinnen und der Auszubildenden) im Betrieb tatsächlich geleisteten (nicht die bezahlten) Stunden, einschl. Über-, Nacht-, Sonntags- und Feiertagsstunden.

**Entgelte:** Die Entgelte entsprechen der Bruttolohn- und -gehaltssumme. Dies ist die Bruttosumme der Bar- und Sachbezüge der tätigen Personen einschl. der an andere Unternehmen überlassenen Mitarbeiter/Mitarbeiterinnen, ohne Pflichtanteile des Arbeitgebers zur Sozialversicherung und Vergütungen, die als Spesenersatz anzusehen sind.

Einzubeziehen sind tariflich oder frei vereinbarte Zulagen (z. B. Akkord-, Nachtarbeits-, Schmutzulagen), Naturalvergütungen, Vergütungen für ausgefallene Arbeitszeit (z. B. Urlaubslöhne), Lohn- und Gehaltsfortzahlungen im Krankheitsfall und Zuschüsse des Arbeitgebers zum Krankengeld, Arbeitsentgelte und sonstige lohnsteuerpflichtige Zahlungen des Arbeitgebers im Rahmen von Altersteilzeitregelungen, Urlaubsbeihilfen, Gratifikationen, Gewinnbeteiligungen, tariflich oder frei vereinbarte Kindergelder und sonstige Familienzuschläge sowie Erziehungsbeihilfen, ferner vermögenswirksame Leistungen des Arbeitgebers

und gezahlte Beträge an tätige Personen in eigenen Sozialeinrichtungen (z. B. Werksarzt) sowie Bezüge von Gesellschaftern, Vorstandsmitgliedern und anderen leitenden Kräften (soweit sie steuerlich als Einkünfte aus unselbständiger Arbeit gelten) und Provisionen und Tantiemen.

Nicht einzubeziehen sind das staatliche Kindergeld, Sozial- und sonstige Aufwendungen des Arbeitgebers (u. a. Pflichtbeiträge zur Sozialversicherung, Aufwendungen für die betriebliche Altersversorgung, Vorruhestandszahlungen, Kurzarbeitergeld), an andere Unternehmen für entgeltliche Überlassung von Arbeitskräften gezahlte Beträge sowie Einnahmen von anderen Unternehmen für die Überlassung von Arbeitnehmern.

**Umsatz:** Umsatz aus eigener Erzeugung (einschl. Umsatz aus dem Verkauf von Energie und Nebenerzeugnissen und Abfällen sowie Entgelte für industrielle Dienstleistungen, wie Reparaturen, Instandhaltungen, Installationen und Montagen), Umsatz aus Handelsware und sonstigen nichtindustriellen/nichthandwerklichen Tätigkeiten (z. B. Erlöse aus Vermietung und Verpachtung sowie aus Lizenzverträgen, Provisionseinnahmen und Einnahmen aus der Veräußerung von Patenten).

Der Umsatz beruht auf Rechnungswerten (Fakturenwerte) ohne in Rechnung gestellte Umsatzsteuer. Im Umsatz enthalten sind Verbrauchsteuern und Kosten für Fracht, Verpackung und Porto, auch wenn diese gesondert berechnet werden. Außerordentliche und betriebsfremde Erträge aus dem Verkauf von Anlagegütern, aus der Verpachtung von Grundstücken, Zinsen, Dividenden u. dgl. sind nicht im Umsatz enthalten. Da es sich grundsätzlich um fakturierte Werte handelt, enthält der Umsatz auch nicht den Wert der Lieferungen, die innerhalb eines Unternehmens von Werk zu Werk stattfinden. Bei der Aufgliederung nach Ländern kann es daher vorkommen, dass Erzeugnisse, die in einem Land produziert werden, im Umsatz eines anderen Landes enthalten sind. Der regional gegliederte Umsatz entspricht daher z. T. nicht der Produktion in den einzelnen Ländern.

**Inlandsumsatz:** Umsatz mit Abnehmern im gesamten Bundesgebiet sowie Umsatz mit den im Bundesgebiet stationierten ausländischen Streitkräften.

**Auslandsumsatz:** Umsatz mit Abnehmern im Ausland und – soweit einwandfrei erkennbar – Umsatz mit deutschen Exporteuren. Als Auslandsumsatz mit der Eurozone gilt der Umsatz mit den Staaten der Eurozone, d. h., mit Belgien, Finnland, Frankreich, Griechenland, Irland, Italien, Luxemburg, Malta, den Niederlanden, Österreich, Portugal, Slowenien, Spanien, Zypern und Slowakei. Als Auslandsumsatz mit dem sonstigen Ausland gilt der Umsatz mit allen Staaten außer den oben genannten Staaten der Eurozone.

**Exportquote:** Anteil des Auslandsumsatzes am Gesamtumsatz.

**1. Betriebe, Tätige Personen, geleistete Arbeitsstunden und Bruttoentgelte  
im Verarbeitenden Gewerbe sowie Bergbau und Gewinnung von Steinen und Erden  
in Schleswig-Holstein im Mai 2016 nach Wirtschaftszweigen (Vorläufige Ergebnisse)**

WZ 2008	Bezeichnung	Betriebe		Tätige Personen	Verän- derung zum Vor- jahres- monat	Geleistete Arbeits- stunden	Verän- derung zum Vor- jahres- monat	Brutto- entgelte	Verän- derung zum Vor- jahres- monat
		2016	2015						
		Anzahl		%	1 000 Std.	%	1 000 Euro	%	
<b>B</b>	<b>Bergbau und Gewinnung von Steinen und Erden</b>	<b>3</b>	<b>3</b>	<b>235</b>	<b>0,4</b>	<b>33</b>	<b>10,5</b>	<b>1 415</b>	<b>19,5</b>
05	Kohlenbergbau	-	-	-	-	-	-	-	-
06	Gewinnung von Erdöl und Erdgas	1	1	.	.	.	.	.	.
07	Erzbergbau	-	-	-	-	-	-	-	-
08	Gewinnung von Steinen und Erden, sonstiger Bergbau	2	2	.	.	.	.	.	.
09	Erbringung von Dienstleistungen für den Bergbau und die Gewinnung von Steinen und Erden	-	-	-	-	-	-	-	-
<b>C</b>	<b>Verarbeitendes Gewerbe</b>	<b>528</b>	<b>527</b>	<b>101 936</b>	<b>0,9</b>	<b>13 373</b>	<b>4,1</b>	<b>410 100</b>	<b>2,1</b>
10	H. v. Nahrungs- und Futtermitteln	92	92	14 727	- 1,2	1 952	1,9	47 419	2,6
10.1	Schlachten und Fleischverarbeitung	16	15	2 682	0,9	372	4,5	6 741	2,8
10.11	Schlachten (ohne Schlachten von Geflügel)	4	3	357	33,2	46	32,6	725	34,4
10.13	Fleischverarbeitung	12	12	2 325	- 2,8	326	1,5	6 016	- 0,1
10.2	Fischverarbeitung	5	4	797	10,2	102	12,1	1 807	21,1
10.3	Obst- und Gemüseverarbeitung	6	5	1 307	5,1	195	7,6	4 273	6,0
10.39	Sonstige Verarbeitung von Obst und Gemüse	4	4	.	.	.	.	.	.
10.5	Milchverarbeitung	7	7	857	- 1,0	115	1,4	2 904	5,2
10.51	Milchverarbeitung (ohne H. v. Speiseeis)	7	7	857	- 1,0	115	1,4	2 904	5,2
10.6	Mahl- und Schäl- und Schleifmühlen, H. v. Stärke und Stärkeerzeugnissen	3	3	1 282	.	172	.	4 427	.
10.61	Mahl- und Schäl- und Schleifmühlen	3	3	1 282	.	172	.	4 427	.
10.7	H. v. Back- und Teigwaren	28	29	3 709	- 2,8	459	- 1,2	14 490	5,6
10.71	H. v. Backwaren (ohne Dauerbackwaren)	28	29	3 709	- 2,8	459	- 1,2	14 490	5,6
10.8	H. v. sonstigen Nahrungsmitteln	21	21	3 380	- 5,8	443	- 2,8	10 904	- 4,3
10.82	H. v. Süßwaren (ohne Dauerbackwaren)	11	12	1 656	- 4,9	219	3,3	4 166	- 4,5
10.89	H. v. sonstigen Nahrungsmitteln a. n. g.	7	6	990	0,8	121	9,8	3 949	4,5
10.9	H. v. Futtermitteln	6	7	713	- 4,3	94	3,9	1 873	- 2,8
10.91	H. v. Futtermitteln für Nutztiere	5	6	.	.	.	.	.	.
11	<b>Getränkherstellung</b>	<b>8</b>	<b>8</b>	<b>973</b>	<b>- 0,9</b>	<b>137</b>	<b>3,7</b>	<b>3 301</b>	<b>- 0,8</b>
11.07	H. v. Erfrischungsgetränken; Gewinnung natürlicher Mineralwässer	5	5	586	- 1,7	86	- 1,2	1 857	- 2,1
12	<b>Tabakverarbeitung</b>	<b>1</b>	<b>1</b>	<b>.</b>	<b>.</b>	<b>.</b>	<b>.</b>	<b>.</b>	<b>.</b>
13	<b>H. v. Textilien</b>	<b>5</b>	<b>5</b>	<b>439</b>	<b>2,1</b>	<b>50</b>	<b>5,4</b>	<b>1 350</b>	<b>5,8</b>
13.9	H. v. sonstigen Textilwaren	4	4	.	.	.	.	.	.
14	<b>H. v. Bekleidung</b>	<b>2</b>	<b>2</b>	<b>.</b>	<b>.</b>	<b>.</b>	<b>.</b>	<b>.</b>	<b>.</b>
15	<b>H. v. Leder, Lederwaren und Schuhen</b>	<b>-</b>	<b>-</b>	<b>-</b>	<b>-</b>	<b>-</b>	<b>-</b>	<b>-</b>	<b>-</b>
16	<b>H. v. Holz-, Flecht-, Korb- und Korkwaren (ohne Möbel)</b>	<b>4</b>	<b>4</b>	<b>392</b>	<b>- 1,3</b>	<b>57</b>	<b>- 1,8</b>	<b>1 127</b>	<b>13,5</b>
16.2	H. v. sonstigen Holz-, Korb-, Flecht- und Korbwaren	3	3	.	.	.	.	.	.
17	<b>H. v. Papier, Pappe und Waren daraus</b>	<b>17</b>	<b>18</b>	<b>3 747</b>	<b>1,2</b>	<b>485</b>	<b>8,1</b>	<b>13 076</b>	<b>3,7</b>
17.1	H. v. Holz- und Zellstoff, Papier, Karton und Pappe	4	4	1 089	1,1	148	- 0,3	4 417	- 2,2
17.12	H. v. Papier, Karton und Pappe	4	4	1 089	1,1	148	- 0,3	4 417	- 2,2
17.2	H. v. Waren aus Papier, Karton und Pappe	13	14	2 658	1,2	336	12,3	8 660	7,0
17.21	H. v. Wellpapier und -pappe sowie von Verpackungsmitteln	8	9	1 266	- 1,8	149	2,3	4 734	6,9
17.23	H. v. Schreibwaren und Bürobedarf aus Papier, Karton und Pappe	3	3	.	.	.	.	.	.
18	<b>H. v. Druckerzeugnissen; Vervielfältigung von bespielten Ton-, Bild- und Datenträgern</b>	<b>18</b>	<b>18</b>	<b>2 848</b>	<b>0,1</b>	<b>370</b>	<b>4,5</b>	<b>10 035</b>	<b>- 5,6</b>

**1. Betriebe, Tätige Personen, geleistete Arbeitsstunden und Bruttoentgelte  
im Verarbeitenden Gewerbe sowie Bergbau und Gewinnung von Steinen und Erden  
in Schleswig-Holstein im Mai 2016 nach Wirtschaftszweigen (Vorläufige Ergebnisse)**

WZ 2008	Bezeichnung	Betriebe		Tätige Personen	Verän- derung zum Vor- jahres- monat	Geleistete Arbeits- stunden	Verän- derung zum Vor- jahres- monat	Brutto- entgelte	Verän- derung zum Vor- jahres- monat
		2016	2015						
		Anzahl		%	1 000 Std.	%	1 000 Euro	%	
18.1	H.v.Druckerzeugnissen	18	18	2 848	0,1	370	4,5	10 035	- 5,6
18.11	Drucken von Zeitungen	3	2	.	.	.	.	.	.
18.12	Drucken a. n. g.	13	14	2 181	- 9,8	283	- 6,4	7 299	- 18,4
<b>19</b>	<b>Kokerei und Mineralölverarbeitung</b>	<b>3</b>	<b>4</b>	<b>823</b>	<b>- 5,6</b>	<b>124</b>	<b>- 4,6</b>	<b>4 406</b>	<b>- 3,3</b>
19.2	Mineralölverarbeitung	3	4	823	- 5,6	124	- 4,6	4 406	- 3,3
<b>20</b>	<b>H. v. chemischen Erzeugnissen</b>	<b>31</b>	<b>28</b>	<b>5 350</b>	<b>6,4</b>	<b>711</b>	<b>13,0</b>	<b>23 827</b>	<b>8,5</b>
20.1	H. v. chemischen Grundstoffen, Düngemitteln und Stickstoffverbindungen, Kunststoffen in Primärformen und synthetischem Kautschuk in Primärformen	10	10	2 484	0,5	316	5,3	11 276	- 1,1
20.12	H. v. Farbstoffen und Pigmenten	3	3	426	- 1,2	59	10,3	1 950	- 5,4
20.14	H. v. sonstigen organischen Grundstoffen und Chemikalien	3	3	1 463	1,2	178	6,5	6 726	0,1
20.2	H. v. Schädlingsbekämpfung-, Pflanzenschutz- und Desinfektionsmitteln	3	3	.	.	149	12,3	4 447	8,3
20.3	H. v. Anstrichmitteln, Druckfarben und Kitten	4	3	525	24,7	67	45,1	2 804	99,4
20.4	H. v. Seifen, Wasch-, Reinigungs- und Körperpflegemitteln	3	2	311	.	.	.	.	.
20.5	H. v. sonstigen chemischen Erzeugnissen	10	9	945	9,4	133	11,5	4 068	1,4
20.59	H. v. sonstigen chemischen Erzeugnissen a. n. g.	8	7	.	.	.	.	.	.
<b>21</b>	<b>H. v. pharmazeutischen Erzeugnissen</b>	<b>16</b>	<b>17</b>	<b>5 528</b>	<b>- 1,8</b>	<b>699</b>	<b>6,6</b>	<b>24 083</b>	<b>- 9,8</b>
21.2	H. v. pharmazeutischen Spezialitäten und sonstigen pharmazeutischen Erzeugnissen	14	15	.	.	.	.	.	.
<b>22</b>	<b>H. v. Gummi- und Kunststoffwaren</b>	<b>44</b>	<b>44</b>	<b>5 960</b>	<b>0,8</b>	<b>795</b>	<b>4,9</b>	<b>19 152</b>	<b>3,6</b>
22.1	H. v. Gummiwaren	11	11	1 640	0,7	225	7,0	5 702	3,3
22.19	H. v. sonstigen Gummiwaren	10	10	.	.	.	.	.	.
22.2	H. v. Kunststoffwaren	33	33	4 320	0,9	570	4,1	13 450	3,7
22.22	H. v. Verpackungsmitteln aus Kunststoffen	5	5	542	6,3	.	.	.	.
22.23	H. v. Baubedarfsartikeln aus Kunststoffen	5	5	.	.	89	.	1 657	.
22.29	H. v. sonstigen Kunststoffwaren	21	21	2 896	- 0,3	398	4,3	9 717	2,3
<b>23</b>	<b>H. v. Glas und Glaswaren, Keramik, Verarbeitung von Steinen und Erden</b>	<b>19</b>	<b>19</b>	<b>2 385</b>	<b>- 1,2</b>	<b>307</b>	<b>- 1,0</b>	<b>8 910</b>	<b>0,2</b>
23.1	H. v. Glas und Glaswaren	6	6	526	- 3,3	65	- 1,1	1 694	- 2,1
23.12	Veredlung und Bearbeitung von Flachglas	3	3	199	3,1	28	8,6	444	- 1,0
23.6	H. v. Erzeugnissen aus Beton, Zement und Gips	8	8	982	- 0,9	133	5,5	3 976	7,3
23.61	H. v. Erzeugnissen aus Beton, Zement und Kalksandstein für den Bau	6	6	.	.	.	.	.	.
23.9	H. v. Schleifkörpern und Schleifmitteln auf Unterlage	4	4	.	.	.	.	.	.
23.91	H. v. Schleifkörpern und Schleifmitteln auf Unterlage	3	3	469	1,5	50	- 1,1	1 514	- 5,3
<b>24</b>	<b>Metallerzeugung und -bearbeitung</b>	<b>8</b>	<b>7</b>	<b>924</b>	<b>- 2,6</b>	<b>116</b>	<b>0,1</b>	<b>3 186</b>	<b>- 2,3</b>
24.5	Gießereien	5	5	743	.	87	.	2 573	.
24.51	Eisengießereien	4	4	.	.	.	.	.	.
<b>25</b>	<b>H. v. Metallerzeugnissen</b>	<b>42</b>	<b>46</b>	<b>4 822</b>	<b>- 3,7</b>	<b>566</b>	<b>- 6,9</b>	<b>17 185</b>	<b>0,7</b>
25.1	Stahl- und Leichtmetallbau	8	8	925	4,6	112	2,4	2 909	11,4
25.11	H. v. Metallkonstruktionen	5	6	698	.	86	.	2 373	.
25.12	H. v. Ausbauelementen aus Metall	3	2	227	.	26	.	536	.
25.4	H. v. Waffen und Munition	3	3	.	.	.	.	.	.
25.6	Oberflächenveredlung und Wärmebehandlung; Mechanik	15	17	1 356	- 4,1	172	- 5,9	3 850	0,6

**1. Betriebe, Tätige Personen, geleistete Arbeitsstunden und Bruttoentgelte  
im Verarbeitenden Gewerbe sowie Bergbau und Gewinnung von Steinen und Erden  
in Schleswig-Holstein im Mai 2016 nach Wirtschaftszweigen (Vorläufige Ergebnisse)**

WZ 2008	Bezeichnung	Betriebe		Tätige Personen	Verän- derung zum Vor- jahres- monat	Geleistete Arbeits- stunden	Verän- derung zum Vor- jahres- monat	Brutto- entgelte	Verän- derung zum Vor- jahres- monat
		2016	2015						
		Anzahl		%	1 000 Std.	%	1 000 Euro	%	
25.61	Oberflächenveredlung und Wärmebehandlung	3	3	275	- 0,7	33	- 4,0	747	0,2
25.62	Mechanik a. n. g.	12	14	1 081	- 4,9	139	- 6,3	3 102	0,6
25.7	H. v. Schneidwaren, Werkzeugen, Schlössern und Bestecken	3	5	.	.	.	.	.	.
25.73	H. v. Werkzeugen	3	5	.	.	.	.	.	.
25.9	H. v. sonstigen Metallwaren	10	11	1 120	- 11,5	125	- 11,5	3 508	- 17,7
25.99	H. v. sonstigen Metallwaren a. n. g.	5	6	537	- 19,4	63	- 22,9	1 680	- 22,9
<b>26</b>	<b>H. v. Datenverarbeitungsgeräten, elektronischen und optischen Erzeugnissen</b>	<b>32</b>	<b>30</b>	<b>6 957</b>	<b>0,1</b>	<b>884</b>	<b>3,4</b>	<b>33 401</b>	<b>6,5</b>
26.1	H. v. elektronischen Bauelementen und Leiterplatten	9	8	1 462	2,3	195	3,4	5 251	4,6
26.11	H. v. elektronischen Bauelementen	7	6	.	.	.	.	.	.
26.3	H. v. Geräten und Einrichtungen der Telekommunikationstechnik	3	3	.	.	.	.	.	.
26.5	H. v. Mess-, Kontroll-, Navigations- u. ä. Instrumenten und Vorrichtungen; H. v. Uhren	13	12	3 959	- 3,2	489	0,5	20 417	5,0
26.51	H. v. Mess-, Kontroll-, Navigations- u. ä. Instrumenten und Vorrichtungen	13	12	3 959	- 3,2	489	0,5	20 417	5,0
26.7	H. v. optischen und fotografischen Instrumenten und Geräten	5	5	733	6,1	104	12,5	3 919	18,3
<b>27</b>	<b>H. v. elektrischen Ausrüstungen</b>	<b>27</b>	<b>28</b>	<b>3 206</b>	<b>0,5</b>	<b>459</b>	<b>4,0</b>	<b>11 865</b>	<b>0,7</b>
27.1	H. v. Elektromotoren, Generatoren, Transformatoren, Elektrizitätsverteilungs- und -schalteinrichtungen	13	16	1 266	- 20,1	179	- 17,3	4 874	- 23,2
27.11	H. v. Elektromotoren, Generatoren und Transformatoren	6	6	657	5,0	94	6,9	2 468	6,8
27.12	H. v. Elektrizitätsverteilungs- und -schalteinrichtungen	7	10	609	- 36,5	84	- 34,0	2 406	- 40,4
27.3	H. v. Kabeln und elektrischem Installationsmaterial	3	3	.	.	.	.	.	.
27.4	H. v. elektrischen Lampen und Leuchten	4	3	496	28,2	66	32,0	1 722	24,5
27.9	H. v. sonstigen elektrischen Ausrüstungen und Geräten a. n. g.	6	5	1 167	22,6	174	24,5	4 149	34,7
<b>28</b>	<b>Maschinenbau</b>	<b>79</b>	<b>79</b>	<b>16 772</b>	<b>- 7,7</b>	<b>2 178</b>	<b>- 3,3</b>	<b>76 414</b>	<b>- 6,9</b>
28.1	H. v. nicht wirtschaftszweig- spezifischen Maschinen	27	27	7 575	- 2,8	932	5,1	35 476	- 0,7
28.13	H. v. Pumpen und Kompressoren a. n. g.	11	11	2 457	- 1,0	291	7,2	11 055	15,9
28.14	H. v. Armaturen a. n. g.	6	6	1 341	- 5,0	175	3,7	6 367	- 9,0
28.15	H. v. Lagern, Getrieben, Zahnradern und Antriebselementen	6	6	1 173	- 0,9	135	2,2	5 455	- 2,0
28.2	H. v. sonstigen nicht wirtschafts- zweigspezifischen Maschinen	24	25	4 139	- 21,4	576	- 19,5	17 257	- 22,3
28.22	H. v. Hebezeugen und Fördermitteln	10	10	2 018	- 0,6	295	4,4	8 958	- 6,3
28.25	H. v. kalte- und lufttechnischen Erzeugnissen, nicht für den Haushalt	4	4	.	.	.	.	.	.
28.29	H. v. sonstigen nicht wirtschafts- zweigspezifischen Maschinen a. n. g.	9	11	1 430	- 47,3	176	- 50,4	5 650	- 48,8
28.4	H. v. Werkzeugmaschinen	4	4	.	.	.	.	.	.
28.41	H. v. Werkzeugmaschinen für die Metallbearbeitung	3	3	444	- 6,3	57	2,3	1 739	- 5,3
28.9	H. v. Maschinen für sonstige bestimmte Wirtschaftszweige	23	22	4 045	- 1,0	527	2,5	19 047	- 4,9
28.92	H. v. Bergwerks-, Bau- und Baustoffmaschinen	4	4	454	- 3,4	65	6,6	1 913	- 3,2



**1. Betriebe, Tätige Personen, geleistete Arbeitsstunden und Bruttoentgelte  
im Verarbeitenden Gewerbe sowie Bergbau und Gewinnung von Steinen und Erden  
in Schleswig-Holstein im Mai 2016 nach Wirtschaftszweigen (Vorläufige Ergebnisse)**

WZ 2008	Bezeichnung	Betriebe		Tätige Personen	Verän- derung zum Vor- jahres- monat	Geleistete Arbeits- stunden	Verän- derung zum Vor- jahres- monat	Brutto- entgelte	Verän- derung zum Vor- jahres- monat
		2016	2015						
		Anzahl		%	1 000 Std.	%	1 000 Euro	%	
28.93	H. v. Maschinen für die Nahrungs- und Genussmittelerzeugung und die Tabakverarbeitung	7	7	1 276	- 3,7	160	6,8	6 140	- 16,2
28.99	H. v. Maschinen für sonstige bestimmte Wirtschaftszweige	9	8	1 728	3,3	239	- 0,8	7 293	- 3,1
<b>29</b>	<b>H. v. Kraftwagen und Kraftwagenteilen</b>	<b>8</b>	<b>8</b>	<b>3 418</b>	<b>- 3,4</b>	<b>438</b>	<b>3,2</b>	<b>14 420</b>	<b>- 7,3</b>
29.2	H. v. Karosserien, Aufbauten und Anhängern	4	4	1 122	- 2,1	175	2,9	3 870	- 7,9
29.3	H. v. Teilen und Zubehör für Kraftwagen	4	4	2 296	- 4,1	263	3,4	10 550	- 7,0
29.32	H. v. sonstigen Teilen und sonstigem Zubehör für Kraftwagen	4	4	2 296	- 4,1	263	3,4	10 550	- 7,0
<b>30</b>	<b>Sonstiger Fahrzeugbau</b>	<b>15</b>	<b>15</b>	<b>6 523</b>	<b>0,4</b>	<b>826</b>	<b>8,7</b>	<b>30 061</b>	<b>- 1,9</b>
30.1	Schiff- und Bootsbau	8	8	4 893	1,5	602	11,0	23 677	- 1,4
30.11	Schiffbau	4	5	.	.	.	.	.	.
30.12	Boots- und Yachtbau	4	3	.	.	.	.	.	.
<b>31</b>	<b>H. v. Möbeln</b>	<b>7</b>	<b>7</b>	<b>770</b>	<b>- 3,4</b>	<b>94</b>	<b>- 1,5</b>	<b>2 399</b>	<b>0,1</b>
31.01	H. v. Büro- und Ladenmöbeln	4	3	531	124,1	65	75,7	1 661	141,2
<b>32</b>	<b>H. v. sonstigen Waren</b>	<b>23</b>	<b>23</b>	<b>8 982</b>	<b>13,3</b>	<b>1 187</b>	<b>- 0,5</b>	<b>41 057</b>	<b>18,6</b>
32.5	H. v. medizinischen und zahnmedizinischen Apparaten und Materialien	17	17	8 013	14,8	1 060	- 0,4	36 624	19,3
32.9	H. v. Erzeugnissen a. n. g.	4	4	.	.	.	.	.	.
32.99	H. v. sonstigen Erzeugnissen a. n. g.	4	4	.	.	.	.	.	.
<b>33</b>	<b>Reparatur und Installation von Maschinen und Ausrüstungen</b>	<b>27</b>	<b>24</b>	<b>5 787</b>	<b>35,5</b>	<b>843</b>	<b>47,8</b>	<b>21 654</b>	<b>40,4</b>
33.1	Reparatur von Metallerzeugnissen, Maschinen und Ausrüstungen	19	17	3 593	9,2	515	15,9	13 163	12,5
33.12	Reparatur von Maschinen	8	8	2 123	7,0	334	11,7	7 892	5,7
33.14	Reparatur von elektrischen Ausrüstungen	3	3	210	7,7	26	18,4	614	10,4
33.17	Reparatur und Instandhaltung von Fahrzeugen a. n.	3	2	888	.	106	.	3 417	.
33.2	Installation von Maschinen und Ausrüstungen a. n. g.	8	7	2 194	123,2	328	161,4	8 491	128,5
<b>B + C</b>	<b>Verarbeitendes Gewerbe sowie Bergbau und Gewinnung von Steinen und Erden</b>	<b>531</b>	<b>530</b>	<b>102 171</b>	<b>0,9</b>	<b>13 406</b>	<b>4,2</b>	<b>411 515</b>	<b>2,2</b>
	<b>Nach Hauptgruppen</b>								
<b>A</b>	Vorleistungsgüterproduzent	198	202	28 453	0,2	3 762	4,0	102 603	2,4
<b>B</b>	Investitionsgüterproduzent	172	168	46 557	2,2	6 069	4,7	209 172	3,4
<b>GG</b>	Gebrauchsgüterproduzent	17	16	2 118	4,3	270	8,0	8 455	10,6
<b>VG</b>	Verbrauchsgüterproduzent	140	139	24 122	- 0,8	3 168	3,3	86 013	- 1,5
<b>EN</b>	Energie	4	5	921	- 5,1	137	- 3,2	5 272	0,7

**2. Umsatz der Betriebe im Verarbeitenden Gewerbe sowie im Bergbau und Gewinnung von Steinen und Erden in Schleswig-Holstein im Mai 2016 nach Wirtschaftszweigen (Vorläufige Ergebnisse)**

WZ 2008	Bezeichnung	Umsatz						
		Insgesamt	Veränderung zum Vorjahresmonat	Ausland	Veränderung zum Vorjahresmonat	Exportquote	Eurozone	Veränderung zum Vorjahresmonat
		1 000 Euro	%	1 000 Euro	%		1 000 Euro	%
<b>B</b>	<b>Bergbau und Gewinnung von Steinen und Erden</b>	<b>19 817</b>	.	.	.	.	.	.
05	Kohlenbergbau	-	-	-	-	-	-	-
06	Gewinnung von Erdöl und Erdgas	.	.	-	-	-	-	-
07	Erzbergbau	-	-	-	-	-	-	-
08	Gewinnung von Steinen und Erden, sonstiger Bergbau	.	.	.	.	.	.	.
09	Erbringung von Dienstleistungen für den Bergbau und die Gewinnung von Steinen und Erden	-	-	-	-	-	-	-
<b>C</b>	<b>Verarbeitendes Gewerbe</b>	<b>2 470 567</b>	.	.	.	.	.	.
10	<b>H. v. Nahrungs- und Futtermitteln</b>	<b>384 123</b>	<b>- 7,2</b>	<b>83 319</b>	<b>- 7,1</b>	<b>21,7</b>	<b>43 614</b>	<b>- 14,1</b>
10.1	Schlachten und Fleischverarbeitung	93 664	- 12,5	15 444	- 26,0	16,5	4 255	- 40,0
10.11	Schlachten (ohne Schlachten von Geflügel)	12 418	.	.	.	.	.	.
10.13	Fleischverarbeitung	81 245	.	.	.	.	.	.
10.2	Fischverarbeitung	10 716	24,7	1 126	.	10,5	.	.
10.3	Obst- und Gemüseverarbeitung	26 206	9,5	4 007	.	15,3	4 007	.
10.39	Sonstige Verarbeitung von Obst und Gemüse	.	.	.	.	.	.	.
10.5	Milchverarbeitung	66 124	- 8,3	17 436	- 10,2	26,4	13 567	- 3,5
10.51	Milchverarbeitung (ohne H. v. Speiseeis)	66 124	- 8,3	17 436	- 10,2	26,4	13 567	- 3,5
10.6	Mahl- und Schälmaschinen, H. v. Stärke und Stärkeerzeugnissen	31 289	.	.	.	.	.	.
10.61	Mahl- und Schälmaschinen	31 289	.	.	.	.	.	.
10.7	H. v. Back- und Teigwaren	36 957	- 8,3	.	.	.	.	.
10.71	H. v. Backwaren (ohne Dauerbackwaren)	36 957	- 8,3	.	.	.	.	.
10.8	H. v. sonstigen Nahrungsmitteln	82 665	- 5,1	29 705	- 5,8	35,9	12 404	- 23,6
10.82	H. v. Süßwaren (ohne Dauerbackwaren)	27 287	- 9,6	7 719	- 46,2	28,3	4 117	- 61,3
10.89	H. v. sonstigen Nahrungsmitteln a. n. g.	35 717	16,1	.	.	.	4 695	.
10.9	H. v. Futtermitteln	36 502	- 15,8	1 743	26,9	4,8	.	.
10.91	H. v. Futtermitteln für Nutztiere	.	.	.	.	.	.	.
11	<b>Getränkeherstellung</b>	<b>30 484</b>	<b>- 8,8</b>	<b>1 413</b>	<b>5,8</b>	<b>4,6</b>	.	.
11.07	H. v. Erfrischungsgetränken; Gewinnung natürlicher Mineralwässer	16 370	- 21,8	.	.	.	.	.
12	<b>Tabakverarbeitung</b>	.	.	.	.	.	.	.
13	<b>H. v. Textilien</b>	<b>10 329</b>	<b>- 3,8</b>	<b>3 637</b>	<b>11,9</b>	<b>35,2</b>	<b>2 266</b>	<b>7,5</b>
13.9	H. v. sonstigen Textilwaren	.	.	.	.	.	.	.
14	<b>H. v. Bekleidung</b>	.	.	.	.	.	.	.
15	<b>H. v. Leder, Lederwaren und Schuhen</b>	-	-	-	-	-	-	-
16	<b>H. v. Holz-, Flecht-, Korb- und Korkwaren (ohne Möbel)</b>	<b>6 009</b>	<b>- 2,2</b>	<b>822</b>	<b>- 20,7</b>	<b>13,7</b>	.	.
16.2	H. v. sonstigen Holz-, Korb-, Flecht- und Korbwaren	.	.	.	.	.	.	.
17	<b>H. v. Papier, Pappe und Waren daraus</b>	<b>81 953</b>	<b>4,9</b>	<b>29 240</b>	<b>- 0,8</b>	<b>35,7</b>	<b>21 237</b>	<b>22,9</b>
17.1	H. v. Holz- und Zellstoff, Papier, Karton und Pappe	37 016	- 4,4	19 194	- 12,9	51,9	14 298	14,4
17.12	H. v. Papier, Karton und Pappe	37 016	- 4,4	19 194	- 12,9	51,9	14 298	14,4
17.2	H. v. Waren aus Papier, Karton und Pappe	44 936	14,0	10 046	35,0	22,4	6 938	45,3
17.21	H. v. Wellpapier und -pappe sowie von Verpackungsmitteln	26 681	20,6	4 603	50,3	17,3	2 544	46,7
17.23	H. v. Schreibwaren und Bürobedarf aus Papier, Karton und Pappe	.	.	.	.	.	.	.

**2. Umsatz der Betriebe im Verarbeitenden Gewerbe sowie im Bergbau und Gewinnung von Steinen und Erden in Schleswig-Holstein im Mai 2016 nach Wirtschaftszweigen (Vorläufige Ergebnisse)**

WZ 2008	Bezeichnung	Umsatz						Veränderung zum Vorjahresmonat
		Insgesamt	Veränderung zum Vorjahresmonat	Ausland	Veränderung zum Vorjahresmonat	Exportquote	Eurozone	
		1 000 Euro	%	1 000 Euro	%		1 000 Euro	
<b>18</b>	<b>H. v. Druckerzeugnissen; Vervielfältigung von bespielten Ton-, Bild- und Datenträgern</b>	<b>47 985</b>	<b>1,6</b>	<b>7 763</b>	<b>1,8</b>	<b>16,2</b>	<b>3 629</b>	<b>- 9,3</b>
18.1	H.v.Druckerzeugnissen	47 985	1,6	7 763	1,8	16,2	3 629	- 9,3
18.11	Drucken von Zeitungen	.	.	-	-	-	-	-
18.12	Drucken a. n. g.	38 406	- 4,7	7 763	1,8	20,2	3 629	- 9,3
<b>19</b>	<b>Kokerei und Mineralölverarbeitung</b>	.	.	<b>44 881</b>	<b>- 28,5</b>	.	.	.
19.2	Mineralölverarbeitung	.	.	44 881	- 28,5	.	.	.
<b>20</b>	<b>H. v. chemischen Erzeugnissen</b>	<b>202 843</b>	<b>- 8,4</b>	<b>127 100</b>	<b>- 5,3</b>	<b>62,7</b>	<b>55 506</b>	<b>- 4,2</b>
20.1	H. v. chemischen Grundstoffen, Düngemitteln und Stickstoffverbindungen, Kunststoffen in Primärformen und synthetischem Kautschuk in Primärformen	123 988	- 12,2	85 939	- 7,7	69,3	39 355	- 2,9
20.12	H. v. Farbstoffen und Pigmenten	16 129	3,8	10 185	10,8	63,1	5 279	21,3
20.14	H. v. sonstigen organischen Grundstoffen und Chemikalien	71 744	- 4,6	57 019	- 5,2	79,5	.	.
20.2	H. v. Schädlingsbekämpfung-, Pflanzenschutz- und Desinfektionsmitteln	20 572	- 11,8	.	.	.	.	.
20.3	H. v. Anstrichmitteln, Druckfarben und Kittlen	15 482	15,5	7 555	- 8,0	48,8	2 697	- 29,4
20.4	H. v. Seifen, Wasch-, Reinigungs- und Körperpflegemitteln	.	.	.	.	.	.	.
20.5	H. v. sonstigen chemischen Erzeugnissen	32 342	- 8,9	18 272	- 1,1	56,5	6 989	- 10,4
20.59	H. v. sonstigen chemischen Erzeugnissen a. n. g.	.	.	.	.	.	.	.
<b>21</b>	<b>H. v. pharmazeutischen Erzeugnissen</b>	<b>184 884</b>	<b>11,8</b>	<b>101 611</b>	<b>8,9</b>	<b>55,0</b>	<b>30 804</b>	<b>9,7</b>
21.2	H. v. pharmazeutischen Spezialitäten und sonstigen pharmazeutischen Erzeugnissen	.	.	.	.	.	.	.
<b>22</b>	<b>H. v. Gummi- und Kunststoffwaren</b>	<b>96 067</b>	<b>10,5</b>	<b>35 052</b>	<b>8,1</b>	<b>36,5</b>	<b>17 001</b>	<b>8,0</b>
22.1	H. v. Gummiwaren	23 645	2,6	9 482	1,2	40,1	6 199	1,2
22.19	H. v. sonstigen Gummiwaren	.	.	.	.	.	.	.
22.2	H. v. Kunststoffwaren	72 422	13,3	25 569	10,9	35,3	10 802	12,2
22.22	H. v. Verpackungsmitteln aus Kunststoffen	.	.	.	.	.	.	.
22.23	H. v. Baubedarfsartikeln aus Kunststoffen	7 395	.	.	.	.	.	.
22.29	H. v. sonstigen Kunststoffwaren	52 094	13,7	21 642	11,4	41,5	7 448	16,1
<b>23</b>	<b>H. v. Glas und Glaswaren, Keramik, Verarbeitung von Steinen und Erden</b>	<b>48 213</b>	<b>14,3</b>	<b>13 267</b>	<b>- 0,1</b>	<b>27,5</b>	<b>8 506</b>	<b>1,1</b>
23.1	H. v. Glas und Glaswaren	8 751	3,3	2 806	- 1,5	32,1	.	.
23.12	Veredlung und Bearbeitung von Flachglas	2 022	13,2	.	.	.	.	.
23.6	H. v. Erzeugnissen aus Beton, Zement und Gips	25 061	41,0	5 014	6,5	20,0	.	.
23.61	H. v. Erzeugnissen aus Beton, Zement und Kalksandstein für den Bau	.	.	.	.	.	.	.
23.9	H. v. Schleifkörpern und Schleifmitteln auf Unterlage	.	.	.	.	.	.	.
23.91	H. v. Schleifkörpern und Schleifmitteln auf Unterlage	5 160	6,6	2 582	4,9	50,0	.	.
<b>24</b>	<b>Metallerzeugung und -bearbeitung</b>	<b>16 072</b>	<b>32,3</b>	<b>6 427</b>	<b>33,9</b>	<b>40,0</b>	<b>5 184</b>	.
24.5	Gießereien	8 121	.	2 444	.	30,1	.	.
24.51	Eisengießereien	.	.	2 444	.	.	.	.
<b>25</b>	<b>H. v. Metallerzeugnissen</b>	<b>55 082</b>	<b>- 3,2</b>	<b>14 950</b>	<b>- 1,7</b>	<b>27,1</b>	<b>6 830</b>	<b>- 25,0</b>

**2. Umsatz der Betriebe im Verarbeitenden Gewerbe sowie im Bergbau und Gewinnung von Steinen und Erden in Schleswig-Holstein im Mai 2016 nach Wirtschaftszweigen (Vorläufige Ergebnisse)**

WZ 2008	Bezeichnung	Umsatz						
		Insgesamt	Veränderung zum Vorjahresmonat	Ausland	Veränderung zum Vorjahresmonat	Exportquote	Eurozone	Veränderung zum Vorjahresmonat
		1 000 Euro	%	1 000 Euro	%		1 000 Euro	%
25.1	Stahl- und Leichtmetallbau	9 060	33,7	1 393	.	15,4	694	.
25.11	H. v. Metallkonstruktionen	6 949	.	.	.	.	.	.
25.12	H. v. Ausbauelementen aus Metall	2 111	.	.	-	.	.	-
25.4	H. v. Waffen und Munition	.	.	.	.	.	.	.
25.6	Oberflächenveredlung und Wärmebehandlung; Mechanik	10 991	- 18,5	939	- 27,5	8,5	784	- 34,1
25.61	Oberflächenveredlung und Wärmebehandlung	2 672	16,1	.	.	.	.	.
25.62	Mechanik a. n. g.	8 320	- 25,6	.	.	.	.	.
25.7	H. v. Schneidwaren, Werkzeugen, Schlössern und Bestecken	.	.	.	.	.	507	- 37,0
25.73	H. v. Werkzeugen	.	.	.	.	.	507	- 37,0
25.9	H. v. sonstigen Metallwaren	12 422	- 25,7	3 205	- 34,7	25,8	2 126	- 14,6
25.99	H. v. sonstigen Metallwaren a. n. g.	4 315	- 46,6	75	.	1,7	75	.
<b>26</b>	<b>H. v. Datenverarbeitungsgeräten, elektronischen und optischen Erzeugnissen</b>	<b>140 450</b>	<b>3,3</b>	<b>88 230</b>	<b>- 3,4</b>	<b>62,8</b>	<b>25 032</b>	<b>8,2</b>
26.1	H. v. elektronischen Bauelementen und Leiterplatten	38 630	1,5	26 448	- 6,6	68,5	7 689	53,6
26.11	H. v. elektronischen Bauelementen	.	.	.	.	.	.	.
26.3	H. v. Geräten und Einrichtungen der Telekommunikationstechnik	.	.	.	.	.	.	.
26.5	H. v. Mess-, Kontroll-, Navigations- u. ä. Instrumenten und Vorrichtungen; H. v. Uhren	82 357	8,3	47 247	- 2,3	57,4	14 483	9,8
26.51	H. v. Mess-, Kontroll-, Navigations- u. ä. Instrumenten und Vorrichtungen	82 357	8,3	47 247	- 2,3	57,4	14 483	9,8
26.7	H. v. optischen und fotografischen Instrumenten und Geräten	11 748	- 20,4	8 923	- 27,1	76,0	1 589	.
<b>27</b>	<b>H. v. elektrischen Ausrüstungen</b>	<b>50 575</b>	<b>10,0</b>	<b>22 170</b>	<b>12,7</b>	<b>43,8</b>	<b>8 286</b>	<b>13,9</b>
27.1	H. v. Elektromotoren, Generatoren, Transformatoren, Elektrizitätsverteilungs- und -schalteinrichtungen	24 235	12,4	10 109	25,9	41,7	3 125	2,4
27.11	H. v. Elektromotoren, Generatoren und Transformatoren	13 914	37,5	8 524	.	61,3	.	.
27.12	H. v. Elektrizitätsverteilungs- und -schalteinrichtungen	10 321	- 9,8	1 584	.	15,4	.	.
27.3	H. v. Kabeln und elektrischem Installationsmaterial	.	.	.	.	.	867	45,0
27.4	H. v. elektrischen Lampen und Leuchten	4 874	- 9,0	.	.	.	.	.
27.9	H. v. sonstigen elektrischen Ausrüstungen und Geräten a. n. g.	16 838	21,2	7 098	9,4	42,2	2 893	19,9
<b>28</b>	<b>Maschinenbau</b>	<b>500 891</b>	<b>3,1</b>	<b>295 510</b>	<b>8,9</b>	<b>59,0</b>	<b>66 585</b>	<b>- 0,6</b>
28.1	H. v. nicht wirtschaftszweig-spezifischen Maschinen	338 791	12,6	193 826	15,2	57,2	32 859	6,0
28.13	H. v. Pumpen und Kompressoren a. n. g.	28 681	21,3	15 968	26,0	55,7	5 343	- 1,6
28.14	H. v. Armaturen a. n. g.	27 356	22,8	14 670	- 1,8	53,6	5 777	- 13,1
28.15	H. v. Lagern, Getrieben, Zahnrädern und Antriebselementen	40 099	14,3	.	.	.	.	.
28.2	H. v. sonstigen nicht wirtschaftszweigspezifischen Maschinen	76 350	0,8	46 533	3,7	60,9	19 289	- 15,1
28.22	H. v. Hebezeugen und Fördermitteln	47 136	8,0	.	.	.	13 065	.
28.25	H. v. kälte- und lufttechnischen Erzeugnissen, nicht für den Haushalt	.	.	.	.	.	.	.
28.29	H. v. sonstigen nicht wirtschaftszweigspezifischen Maschinen a. n. g.	15 140	- 36,2	10 202	- 39,4	67,4	3 398	- 67,1

**2. Umsatz der Betriebe im Verarbeitenden Gewerbe sowie im Bergbau und Gewinnung von Steinen und Erden in Schleswig-Holstein im Mai 2016 nach Wirtschaftszweigen (Vorläufige Ergebnisse)**

WZ 2008	Bezeichnung	Umsatz						
		Insgesamt	Veränderung zum Vorjahresmonat	Ausland	Veränderung zum Vorjahresmonat	Exportquote	Eurozone	Veränderung zum Vorjahresmonat
		1 000 Euro	%	1 000 Euro	%		1 000 Euro	%
28.4	H. v. Werkzeugmaschinen	.	.	.	.	.	.	.
28.41	H. v. Werkzeugmaschinen für die Metallbearbeitung	4 458	- 27,3	3 820	- 32,2	85,7	2 094	- 14,7
28.9	H. v. Maschinen für sonstige bestimmte Wirtschaftszweige	73 431	- 20,6	43 882	2,3	59,8	10 222	6,6
28.92	H. v. Bergwerks-, Bau- und Baustoffmaschinen	13 944	- 48,1	10 810	.	77,5	3 023	47,2
28.93	H. v. Maschinen für die Nahrungs- und Genussmittelerzeugung und die Tabakverarbeitung	21 746	- 18,5	8 041	- 2,3	37,0	1 239	.
28.99	H. v. Maschinen für sonstige bestimmte Wirtschaftszweige	32 614	12,1	20 366	11,9	62,4	5 447	31,3
<b>29</b>	<b>H. v. Kraftwagen und Kraftwagenteilen</b>	<b>43 767</b>	<b>12,9</b>	<b>20 341</b>	<b>31,1</b>	<b>46,5</b>	<b>11 676</b>	<b>44,8</b>
29.2	H. v. Karosserien, Aufbauten und Anhängern	21 179	.	.	.	.	.	.
29.3	H. v. Teilen und Zubehör für Kraftwagen	22 588	.	.	.	.	.	.
29.32	H. v. sonstigen Teilen und sonstigem Zubehör für Kraftwagen	22 588	.	.	.	.	.	.
<b>30</b>	<b>Sonstiger Fahrzeugbau</b>	<b>37 986</b>	<b>- 25,8</b>	<b>22 070</b>	<b>- 10,1</b>	<b>58,1</b>	<b>6 130</b>	<b>- 2,3</b>
30.1	Schiff- und Bootsbau	13 112	- 32,7	6 644	- 39,7	50,7	.	.
30.11	Schiffbau	.	.	.	.	.	.	.
30.12	Boots- und Yachtbau	.	.	.	.	.	.	-
<b>31</b>	<b>H. v. Möbeln</b>	<b>8 069</b>	<b>- 22,3</b>	.	.	.	.	.
31.01	H. v. Büro- und Ladenmöbeln	5 840	65,0	.	.	.	.	.
<b>32</b>	<b>H. v. sonstigen Waren</b>	<b>174 058</b>	<b>2,8</b>	<b>105 266</b>	<b>3,6</b>	<b>60,5</b>	<b>33 102</b>	<b>14,7</b>
32.5	H. v. medizinischen und zahnmedizinischen Apparaten und Materialien	153 205	2,1	97 489	3,1	63,6	30 900	12,3
32.9	H. v. Erzeugnissen a. n. g.	.	.	.	.	.	.	.
32.99	H. v. sonstigen Erzeugnissen a. n. g.	.	.	.	.	.	.	.
<b>33</b>	<b>Reparatur und Installation von Maschinen und Ausrüstungen</b>	<b>147 213</b>	<b>53,9</b>	<b>13 649</b>	<b>358,4</b>	<b>9,3</b>	<b>11 949</b>	<b>462,2</b>
33.1	Reparatur von Metallerzeugnissen, Maschinen und Ausrüstungen	119 464	42,0	2 710	108,3	2,3	.	.
33.12	Reparatur von Maschinen	102 619	46,9	1 982	.	1,9	.	.
33.14	Reparatur von elektrischen Ausrüstungen	2 423	- 10,4	-	-	-	-	-
33.17	Reparatur und Instandhaltung von Fahrzeugen a. n.	10 022	.	.	-	.	.	-
33.2	Installation von Maschinen und Ausrüstungen a. n. g.	27 749	140,7	10 939	552,5	39,4	.	.
<b>B + C</b>	<b>Verarbeitendes Gewerbe sowie Bergbau und Gewinnung von Steinen und Erden</b>	<b>2 490 385</b>	<b>- 1,2</b>	<b>1 042 735</b>	<b>2,2</b>	<b>41,9</b>	<b>394 501</b>	<b>2,1</b>
	<b>Nach Hauptgruppen</b>							
<b>A</b>	Vorleistungsgüterproduzent	635 383	- 0,9	278 787	- 1,7	43,9	132 213	3,6
<b>B</b>	Investitionsgüterproduzent	992 193	7,7	507 282	9,0	51,1	146 015	12,0
<b>GG</b>	Gebrauchsgüterproduzent	26 472	- 9,6	14 274	0,5	53,9	.	.
<b>VG</b>	Verbrauchsgüterproduzent	654 500	0,9	197 510	1,4	30,2	79 624	- 1,2
<b>EN</b>	Energie	181 836	- 35,0	44 881	- 28,5	24,7	.	.

**3. Tätige Personen und Umsatz der fachlichen Betriebsteile im Verarbeitenden Gewerbe sowie Bergbau und Gewinnung von Steinen und Erden in Schleswig-Holstein im Mai 2016 nach Wirtschaftszweigen (Vorläufige Ergebnisse)**

WZ 2008	Bezeichnung	Fachliche Betriebsteile		Tätige Personen	Veränderung zum Vorjahresmonat	Umsatz aus Eigenerzeugung						
		2016	2015			Insgesamt	Veränderung zum Vorjahresmonat	Auslands-umsatz	Veränderung zum Vorjahresmonat	Export quote	Eurozone	Veränderung zum Vorjahresmonat
		Anzahl				%	1 000 Euro	%	1 000 Euro	%	1 000 Euro	%
<b>B</b>	<b>Bergbau und Gewinnung von Steinen und Erden</b>	<b>4</b>	<b>4</b>	<b>260</b>	<b>0,8</b>	<b>18 167</b>	<b>- 20,9</b>	.	.	.	.	.
<b>05</b>	<b>Kohlenbergbau</b>	-	-	-	-	-	-	-	-	-	-	-
<b>B</b>	<b>Bergbau und Gewinnung von Steinen und Erden</b>	<b>4</b>	<b>4</b>	<b>260</b>	<b>0,8</b>	<b>18 167</b>	<b>- 20,9</b>	.	.	.	.	.
<b>05</b>	<b>Kohlenbergbau</b>	-	-	-	-	-	-	-	-	-	-	-
<b>06</b>	<b>Gewinnung von Erdöl und Erdgas</b>	<b>1</b>	<b>1</b>	.	.	.	.	-	-	-	-	-
<b>07</b>	<b>Erzbergbau</b>	-	-	-	-	-	-	-	-	-	-	-
<b>08</b>	<b>Gewinnung von Steinen und Erden, sonstiger Bergbau</b>	<b>3</b>	<b>3</b>	.	.	.	.	.	.	.	.	.
08.1	Gewinnung von Natursteinen, Kies, Sand, Ton und Kaolin	3	3	.	.	.	.	.	.	.	.	.
<b>09</b>	<b>Erbringung von Dienstleistungen für den Bergbau und die Gewinnung von Steinen und Erden</b>	-	-	-	-	-	-	-	-	-	-	-
<b>C</b>	<b>Verarbeitendes Gewerbe</b>	<b>764</b>	<b>759</b>	<b>98 581</b>	<b>0,4</b>	<b>2 230 989</b>	<b>- 1,4</b>	.	.	.	.	.
<b>10</b>	<b>H. v. Nahrungs- und Futtermitteln</b>	<b>134</b>	<b>135</b>	<b>14 214</b>	<b>- 1,0</b>	<b>334 764</b>	<b>- 7,0</b>	<b>79 598</b>	<b>- 7,7</b>	<b>23,8</b>	<b>41 076</b>	<b>- 14,9</b>
10.1	Schlachten und Fleischverarbeitung	23	22	2 394	- 0,5	73 212	- 17,5	14 256	- 26,7	19,5	3 189	- 43,9
10.11	Schlachten (ohne Schlachten von Geflügel)	8	6	351	15,5	16 743	- 15,1	.	.	.	.	.
10.13	Fleischverarbeitung	15	16	2 043	- 2,8	56 469	- 18,2	.	.	.	.	.
10.2	Fischverarbeitung	7	6	941	8,7	14 463	16,0	1 216	96,0	8,4	.	.
10.3	Obst- und Gemüseverarbeitung	12	10	1 188	5,4	23 777	2,4	3 313	18,2	13,9	3 313	.
10.39	Sonstige Verarbeitung von Obst und Gemüse	8	7	1 078	2,6	21 450	0,5	.	.	.	.	.
10.5	Milchverarbeitung	11	11	910	- 1,4	69 621	- 8,7	19 456	- 11,6	27,9	14 080	- 5,6
10.51	Milchverarbeitung (ohne H. v. Speiseeis)	11	11	910	- 1,4	69 621	- 8,7	19 456	- 11,6	27,9	14 080	- 5,6
10.6	Mahl- und Schälmmühlen, H. v. Stärke und Stärkeerzeugnissen	4	5	1 024	.	24 902	.	.	.	.	.	.
10.61	Mahl- und Schälmmühlen	4	4	1 024	6,0	24 902	.	.	.	.	.	.
10.7	H. v. Back- und Teigwaren	31	32	3 561	- 2,1	35 174	- 8,5	.	.	.	.	.
10.71	H. v. Backwaren (ohne Dauerbackwaren)	28	29	.	.	.	.	.	.	.	.	.
10.72	H. v. Dauerbackwaren	3	3	.	.	.	.	.	.	.	.	.
10.8	H. v. sonstigen Nahrungsmitteln	35	36	3 570	- 4,9	76 264	- 1,1	26 580	- 7,1	34,9	11 536	- 24,1
10.82	H. v. Süßwaren (ohne Dauerbackwaren)	13	14	1 691	- 5,0	26 262	- 7,7	8 613	- 42,5	32,8	5 010	- 55,6
10.84	H. v. Würzmitteln und Soßen	3	3	515	-	.	.	.	.	.	.	.
10.85	H. v. Fertiggerichten	5	5	.	.	.	.	.	.	.	.	.
10.89	H. v. sonstigen Nahrungsmitteln a. n. g.	13	13	988	1,3	28 558	27,6	13 789	68,2	48,3	.	.
10.9	H. v. Futtermitteln	11	12	626	- 2,3	17 351	- 14,1	1 669	31,9	9,6	.	.
10.91	H. v. Futtermitteln für Nutztiere	7	8	.	.	16 537	- 15,5	.	.	.	.	.
10.92	H. v. Futtermitteln für sonstige Tiere	4	4	.	.	814	31,3	.	.	.	.	.
<b>11</b>	<b>Getränkeherstellung</b>	<b>10</b>	<b>11</b>	<b>946</b>	<b>- 1,0</b>	<b>30 009</b>	<b>- 9,1</b>	<b>1 124</b>	<b>6,8</b>	<b>3,7</b>	.	.
11.07	H. v. Erfrischungsgetränken; Gewinnung natürlicher Mineralwässer	6	7	564	- 1,9	16 421	- 22,9	.	.	.	.	.
<b>12</b>	<b>Tabakverarbeitung</b>	<b>1</b>	<b>1</b>	.	.	.	.	.	.	.	.	.
<b>13</b>	<b>H. v. Textilien</b>	<b>7</b>	<b>7</b>	<b>355</b>	<b>- 7,8</b>	<b>6 833</b>	<b>- 10,3</b>	<b>2 759</b>	<b>9,0</b>	<b>40,4</b>	<b>1 560</b>	<b>8,3</b>
13.9	H. v. sonstigen Textilwaren	6	6	.	.	.	.	.	.	.	.	.
13.92	H. v. konfektionierten Textilwaren (ohne Bekleidung)	3	3	115	- 10,2	1 962	- 38,8	.	.	.	.	.

### 3. Tätige Personen und Umsatz der fachlichen Betriebsteile im Verarbeitenden Gewerbe sowie Bergbau und Gewinnung von Steinen und Erden in Schleswig-Holstein im Mai 2016 nach Wirtschaftszweigen (Vorläufige Ergebnisse)

WZ 2008	Bezeichnung	Fachliche Betriebsteile		Tätige Personen	Verän- derung zum Vor- jahres- monat	Umsatz aus Eigenerzeugung						
		2016	2015			Insgesamt	Verän- derung zum Vor- jahres- monat	Auslands- umsatz	Verän- derung zum Vor- jahres- monat	Export quote	Eurozone	Verän- derung zum Vor- jahres- monat
		Anzahl		%	1 000 Euro	%	1 000 Euro	%	1 000 Euro	%		
<b>14</b>	<b>H. v. Bekleidung</b>	<b>2</b>	<b>2</b>	.	.	.	.	.	.	.	.	.
<b>15</b>	<b>H. v. Leder, Lederwaren und Schuhen</b>	-	-	-	-	-	-	-	-	-	-	-
<b>16</b>	<b>H. v. Holz-, Flecht-, Korb- und Korkwaren (ohne Möbel)</b>	<b>8</b>	<b>7</b>	<b>461</b>	<b>1,1</b>	<b>6 622</b>	<b>4,9</b>	.	.	.	.	.
16.2	H. v. sonstigen Holz-, Kork-, Flecht- und Korbwaren	7	6	.	.	.	.	.	.	.	.	.
16.23	H. v. sonstigen Konstruktionsteilen, Fertigbauteilbauten aus Holz	4	4	211	.	.	.	-	-	-	-	-
<b>17</b>	<b>H. v. Papier, Pappe und Waren daraus</b>	<b>17</b>	<b>18</b>	<b>3 715</b>	<b>1,2</b>	<b>77 835</b>	<b>4,1</b>	<b>27 369</b>	<b>- 3,3</b>	<b>35,2</b>	<b>19 783</b>	<b>17,3</b>
17.1	H. v. Holz- und Zellstoff, Papier, Karton und Pappe	4	4	1 089	1,2	37 016	- 4,1	19 194	- 12,9	51,9	14 298	14,4
17.12	H. v. Papier, Karton und Pappe	4	4	1 089	1,2	37 016	- 4,1	19 194	- 12,9	51,9	14 298	14,4
17.2	H. v. Waren aus Papier, Karton und Pappe	13	14	2 626	1,2	40 819	12,8	8 175	30,3	20,0	5 485	25,5
17.21	H. v. Wellpapier und -pappe sowie von Verpackungsmitteln	8	9	1 244	- 1,8	25 655	17,3	3 843	26,8	15,0	1 818	4,8
17.23	H. v. Schreibwaren und Bürobedarf aus Papier, Karton und Pappe	3	3	.	.	.	.	.	.	.	.	.
<b>18</b>	<b>H. v. Druckerzeugnissen; Vervielfältigung von bespielten Ton-, Bild- und Datenträgern</b>	<b>26</b>	<b>26</b>	<b>2 814</b>	<b>0,2</b>	<b>47 375</b>	<b>2,6</b>	<b>8 501</b>	<b>11,5</b>	<b>17,9</b>	<b>4 353</b>	<b>8,8</b>
18.1	H.v.Druckerzeugnissen	26	26	2 814	0,2	47 375	2,6	8 501	11,5	17,9	4 353	8,8
18.11	Drucken von Zeitungen	4	4	342	- 2,8	4 486	- 6,4	-	-	-	-	-
18.12	Drucken a. n. g.	17	17	2 261	1,1	39 858	4,0	.	.	.	.	.
18.14	Binden von Druckerzeugnissen und damit verbundene Dienstleistungen	3	3	.	.	.	.	-	-	-	-	-
<b>19</b>	<b>Kokerei und Mineralölverarbeitung</b>	<b>5</b>	<b>5</b>	<b>770</b>	<b>1,2</b>	.	.	<b>45 554</b>	<b>- 25,8</b>	.	.	.
19.2	Mineralölverarbeitung	5	5	770	1,2	.	.	45 554	- 25,8	.	.	.
<b>20</b>	<b>H. v. chemischen Erzeugnissen</b>	<b>62</b>	<b>59</b>	<b>5 456</b>	<b>3,5</b>	<b>215 184</b>	<b>- 10,5</b>	<b>120 870</b>	<b>- 6,9</b>	<b>56,2</b>	<b>53 008</b>	<b>- 5,4</b>
20.1	H. v. chemischen Grundstoffen, Düngemitteln und Stickstoffverbindungen, Kunststoffen in Primärformen und synthetischem Kautschuk in Primärformen	25	24	2 503	- 0,2	141 389	- 14,8	79 723	- 9,1	56,4	37 743	- 2,7
20.12	H. v. Farbstoffen und Pigmenten	3	3	408	- 1,7	13 072	- 0,1	7 453	4,8	57,0	4 187	19,2
20.13	H. v. sonstigen anorganischen Grundstoffen und Chemikalien	6	6	.	.	.	.	.	.	.	.	.
20.14	H. v. sonstigen organischen Grundstoffen und Chemikalien	8	8	584	- 35,0	59 949	- 19,7	.	.	.	.	.
20.16	H. v. Kunststoffen in Primärformen	5	4	804	71,8	26 386	25,9	18 434	29,8	69,9	.	.
20.2	H. v. Schädlingsbekämpfung-, Pflanzenschutz- und Desinfektionsmitteln	3	3	.	.	.	.	.	.	.	.	.
20.3	H. v. Anstrichmitteln, Druckfarben und Kittens	5	4	454	12,4	11 524	4,4	5 955	- 17,4	51,7	.	.
20.4	H. v. Seifen, Wasch-, Reinigungs- und Körperpflegemitteln	10	9	457	25,9	9 841	35,5	5 840	46,5	59,3	3 702	47,6
20.41	H. v. Seifen, Wasch-, Reinigungs- und Poliermitteln	6	5	197	49,2	4 687	47,3	.	.	.	.	.
20.42	H. v. Körperpflegemitteln und Duftstoffen	4	4	260	12,6	5 154	26,3	.	.	.	.	.



**3. Tätige Personen und Umsatz der fachlichen Betriebsteile im Verarbeitenden Gewerbe sowie Bergbau und Gewinnung von Steinen und Erden in Schleswig-Holstein im Mai 2016 nach Wirtschaftszweigen (Vorläufige Ergebnisse)**

WZ 2008	Bezeichnung	Fachliche Betriebsteile		Tätige Personen	Veränderung zum Vorjahresmonat	Umsatz aus Eigenerzeugung						
		2016	2015			Insgesamt	Veränderung zum Vorjahresmonat	Auslands-umsatz	Veränderung zum Vorjahresmonat	Export quote	Eurozone	Veränderung zum Vorjahresmonat
		Anzahl			%	1 000 Euro	%	1 000 Euro	%	1 000 Euro	%	
20.5	H. v. sonstigen chemischen Erzeugnissen	18	18	1 324	3,0	39 825	- 3,2	23 296	- 4,5	58,5	7 813	- 14,2
20.59	H. v. sonstigen chemischen Erzeugnissen a. n. g.	15	15	1 083	2,6	27 068	- 10,4	.	.	.	.	.
<b>21</b>	<b>H. v. pharmazeutischen Erzeugnissen</b>	<b>16</b>	<b>17</b>	<b>5 452</b>	<b>- 1,7</b>	<b>172 267</b>	<b>11,3</b>	<b>90 762</b>	<b>8,1</b>	<b>52,7</b>	<b>20 671</b>	<b>7,8</b>
21.2	H. v. pharmazeutischen Spezialitäten und sonstigen pharmazeutischen Erzeugnissen	14	15	.	.	.	.	.	.	.	.	.
<b>22</b>	<b>H. v. Gummi- und Kunststoffwaren</b>	<b>55</b>	<b>55</b>	<b>5 811</b>	<b>- 0,0</b>	<b>79 419</b>	<b>11,8</b>	<b>27 446</b>	<b>9,0</b>	<b>34,6</b>	<b>15 231</b>	<b>8,7</b>
22.1	H. v. Gummiwaren	12	12	1 616	0,5	18 852	6,4	8 128	6,9	43,1	5 272	3,1
22.19	H. v. sonstigen Gummiwaren	11	11	.	.	.	.	.	.	.	.	.
22.2	H. v. Kunststoffwaren	43	43	4 195	- 0,2	60 567	13,6	19 318	9,9	31,9	9 959	11,9
22.21	H. v. Platten, Folien, Schläuchen und Profilen aus Kunststoffen	6	6	279	- 2,4	1 890	- 5,0	.	.	.	.	.
22.22	H. v. Verpackungsmitteln aus Kunststoffen	6	6	491	7,0	10 359	2,9	.	.	.	.	.
22.23	H. v. Baubedarfsartikeln aus Kunststoffen	6	6	654	1,1	6 444	33,9	.	.	.	.	.
22.29	H. v. sonstigen Kunststoffwaren	25	25	2 771	- 1,5	41 874	14,8	15 326	10,3	36,6	6 563	15,7
<b>23</b>	<b>H. v. Glas und Glaswaren, Keramik, Verarbeitung von Steinen und Erden</b>	<b>20</b>	<b>20</b>	<b>2 123</b>	<b>- 0,1</b>	<b>43 932</b>	<b>14,5</b>	<b>12 204</b>	<b>0,4</b>	<b>27,8</b>	<b>7 920</b>	<b>1,5</b>
23.1	H. v. Glas und Glaswaren	6	6	524	- 3,5	8 296	0,3	2 806	- 1,5	33,8	.	.
23.12	Veredlung und Bearbeitung von Flachglas	3	3	197	2,6	1 568	- 1,3	.	.	.	.	.
23.6	H. v. Erzeugnissen aus Beton, Zement und Gips	8	8	826	- 1,0	22 839	45,0	4 455	.	19,5	.	.
23.61	H. v. Erzeugnissen aus Beton, Zement und Kalksandstein für den Bau	6	6	.	.	.	.	.	.	.	.	.
23.9	H. v. Schleifkörpern und Schleifmitteln auf Unterlage	5	5	.	.	.	.	.	.	.	.	.
23.91	H. v. Schleifkörpern und Schleifmitteln auf Unterlage	4	4	368	10,5	3 853	8,5	2 079	.	54,0	.	.
<b>24</b>	<b>Metallerzeugung und -bearbeitung</b>	<b>13</b>	<b>12</b>	<b>1 063</b>	<b>1,4</b>	<b>16 970</b>	<b>30,7</b>	<b>7 184</b>	<b>42,0</b>	<b>42,3</b>	<b>5 633</b>	<b>63,2</b>
24.4	Erzeugung und erste Bearbeitung von NE-Metallen	3	2	.	.	.	.	.	.	.	.	.
24.5	Gießereien	7	7	808	- 3,6	8 100	- 1,6	2 387	.	29,5	.	.
24.51	Eisengießereien	5	5	.	.	.	.	2 387	.	.	.	.
<b>25</b>	<b>H. v. Metallerzeugnissen</b>	<b>57</b>	<b>59</b>	<b>4 925</b>	<b>- 3,9</b>	<b>53 552</b>	<b>- 0,8</b>	<b>16 359</b>	<b>2,9</b>	<b>30,5</b>	<b>7 297</b>	<b>- 16,2</b>
25.1	Stahl- und Leichtmetallbau	12	11	893	4,3	7 627	25,1	712	.	9,3	323	.
25.11	H. v. Metallkonstruktionen	7	7	621	- 5,5	5 431	22,3	.	.	.	.	.
25.12	H. v. Ausbauelementen aus Metall	5	4	272	36,7	2 196	32,7	.	-	.	.	-
25.4	H. v. Waffen und Munition	3	3	.	.	.	.	.	.	.	2 519	- 38,4
25.5	H. v. Schmiede-, Press-, Zieh- und Stanzteilen, gewalzten Ringen und pulvermetallurgischen Erzeugnissen	3	3	184	15,7	2 747	48,9	.	.	.	.	.
25.6	Oberflächenveredlung und Wärmebehandlung; Mechanik	18	19	1 293	- 7,1	10 289	- 17,4	939	- 27,5	9,1	784	- 34,1
25.61	Oberflächenveredlung und Wärmebehandlung	4	4	274	- 0,7	2 505	12,5	.	.	.	.	.



### 3. Tätige Personen und Umsatz der fachlichen Betriebsteile im Verarbeitenden Gewerbe sowie Bergbau und Gewinnung von Steinen und Erden in Schleswig-Holstein im Mai 2016 nach Wirtschaftszweigen (Vorläufige Ergebnisse)

WZ 2008	Bezeichnung	Fachliche Betriebsteile		Tätige Personen	Veränderung zum Vorjahresmonat	Umsatz aus Eigenerzeugung						
		2016	2015			Insgesamt	Veränderung zum Vorjahresmonat	Auslands-umsatz	Veränderung zum Vorjahresmonat	Export quote	Eurozone	Veränderung zum Vorjahresmonat
		Anzahl			%	1 000 Euro	%	1 000 Euro	%	1 000 Euro	%	
25.62	Mechanik a. n. g.	14	15	1 019	- 8,7	7 784	- 24,0	.	.	.	.	.
25.7	H. v. Schneidwaren, Werkzeugen, Schlössern und Bestecken	7	9	734	- 12,4	6 833	- 5,1	3 152	- 10,7	46,1	821	- 29,4
25.73	H. v. Werkzeugen	6	8	.	.	.	.	3 152	- 10,7	.	821	- 29,4
25.9	H. v. sonstigen Metallwaren	12	13	1 074	- 3,3	12 011	- 1,8	3 163	52,8	26,3	2 056	63,2
25.99	H. v. sonstigen Metallwaren a. n. g.	7	8	511	- 3,9	4 210	7,7	184	- 16,1	4,4	.	.
<b>26</b>	<b>H. v. Datenverarbeitungsgeräten, elektronischen und optischen Erzeugnissen</b>	<b>40</b>	<b>38</b>	<b>5 883</b>	<b>- 2,5</b>	<b>94 903</b>	<b>0,3</b>	<b>62 283</b>	<b>- 3,3</b>	<b>65,6</b>	<b>19 546</b>	<b>- 7,9</b>
26.1	H. v. elektronischen Bauelementen und Leiterplatten	9	8	1 426	4,2	26 845	13,8	16 427	8,1	61,2	6 171	37,8
26.11	H. v. elektronischen Bauelementen	6	5	928	15,3	15 979	12,5	.	.	.	.	.
26.12	H. v. bestückten Leiterplatten	3	3	498	- 11,5	10 865	15,8	.	.	.	.	.
26.3	H. v. Geräten und Einrichtungen der Telekommunikationstechnik	4	5	446	- 19,6	3 663	- 47,0	.	.	.	.	.
26.5	H. v. Mess-, Kontroll-, Navigations- u. ä. Instrumenten und Vorrichtungen; H. v. Uhren	19	17	2 983	- 5,1	49 713	3,2	31 942	- 3,3	64,3	10 658	6,4
26.51	H. v. Mess-, Kontroll-, Navigations- u. ä. Instrumenten und Vorrichtungen	19	17	2 983	- 5,1	49 713	3,2	31 942	- 3,3	64,3	10 658	6,4
26.7	H. v. optischen und fotografischen Instrumenten und Geräten	5	5	702	5,1	11 514	- 20,6	8 914	- 27,1	77,4	1 589	- 51,2
<b>27</b>	<b>H. v. elektrischen Ausrüstungen</b>	<b>43</b>	<b>45</b>	<b>3 187</b>	<b>- 1,3</b>	<b>53 122</b>	<b>9,6</b>	<b>24 958</b>	<b>15,1</b>	<b>47,0</b>	<b>9 727</b>	<b>18,4</b>
27.1	H. v. Elektromotoren, Generatoren, Transformatoren, Elektrizitätsverteilungs- und -schaltanlagen	19	23	1 232	- 11,7	25 032	17,6	13 455	29,8	53,7	4 765	23,7
27.11	H. v. Elektromotoren, Generatoren und Transformatoren	10	11	621	- 1,1	18 507	28,5	11 589	27,7	62,6	4 232	28,8
27.12	H. v. Elektrizitätsverteilungs- und -schaltanlagen	9	12	611	- 20,4	6 525	- 5,2	1 865	45,0	28,6	533	- 5,9
27.3	H. v. Kabeln und elektrischem Installationsmaterial	5	5	.	.	.	.	.	.	.	1 101	37,8
27.33	H. v. elektrischem Installationsmaterial	4	4	196	6,5	2 847	- 27,3	.	.	.	.	.
27.4	H. v. elektrischen Lampen und Leuchten	6	5	335	5,0	3 468	- 3,1	.	.	.	.	.
27.9	H. v. sonstigen elektrischen Ausrüstungen und Geräten a. n. g.	11	10	1 298	7,7	19 210	10,3	7 042	2,9	36,7	2 897	5,7
<b>28</b>	<b>Maschinenbau</b>	<b>110</b>	<b>109</b>	<b>16 421</b>	<b>- 6,2</b>	<b>406 953</b>	<b>- 0,5</b>	<b>237 029</b>	<b>5,1</b>	<b>58,2</b>	<b>55 840</b>	<b>- 2,9</b>
28.1	H. v. nicht wirtschaftszweigspezifischen Maschinen	35	35	7 093	- 1,1	251 890	7,1	142 339	10,1	56,5	25 425	1,2
28.12	H. v. hydraulischen und pneumatischen Komponenten	3	3	.	.	.	.	.	.	.	.	.
28.13	H. v. Pumpen und Kompressoren a. n. g.	15	15	2 390	- 1,0	28 022	22,1	18 544	26,4	66,2	5 545	2,1
28.14	H. v. Armaturen a. n. g.	9	9	1 422	- 2,5	30 058	21,8	16 850	- 1,2	56,1	6 141	- 10,7
28.15	H. v. Lagern, Getrieben, Zahnrädern und Antriebselementen	6	6	907	1,0	21 393	9,7	.	.	.	.	.
28.2	H. v. sonstigen nicht wirtschaftszweigspezifischen Maschinen	36	35	4 114	- 21,2	68 082	- 2,8	41 067	1,6	60,3	16 899	- 14,0
28.22	H. v. Hebezeugen und Fördermitteln	13	13	1 874	0,3	38 892	11,7	.	.	.	.	.
28.25	H. v. kälte- und lufttechnischen Erzeugnissen, nicht für den Haushalt	8	7	671	.	12 429	.	5 694	.	45,8	2 386	- 22,4

### 3. Tätige Personen und Umsatz der fachlichen Betriebsteile im Verarbeitenden Gewerbe sowie Bergbau und Gewinnung von Steinen und Erden in Schleswig-Holstein im Mai 2016 nach Wirtschaftszweigen (Vorläufige Ergebnisse)

WZ 2008	Bezeichnung	Fachliche Betriebsteile		Tätige Personen	Veränderung zum Vorjahresmonat	Umsatz aus Eigenerzeugung						
		2016	2015			Insgesamt	Veränderung zum Vorjahresmonat	Auslands-umsatz	Veränderung zum Vorjahresmonat	Export quote	Eurozone	Veränderung zum Vorjahresmonat
		Anzahl			%	1 000 Euro	%	1 000 Euro	%	1 000 Euro	%	
28.29	H. v. sonstigen nicht wirtschaftszweigspezifischen Maschinen a. n. g.	12	13	1 441	-45,0	14 987	-34,9	9 567	-32,3	63,8	3 480	-57,3
28.4	H. v. Werkzeugmaschinen	6	6	.	.	.	.	.	.	.	.	.
28.41	H. v. Werkzeugmaschinen für die Metallbearbeitung	3	3	433	-5,3	4 285	-16,8	3 729	.	87,0	2 036	.
28.49	H. v. sonstigen Werkzeugmaschinen	3	3	.	.	.	.	.	.	.	.	.
28.9	H. v. Maschinen für sonstige bestimmte Wirtschaftszweige	31	31	4 260	2,7	76 876	-14,9	44 356	2,8	57,7	10 301	9,1
28.92	H. v. Bergwerks-, Bau- und Baustoffmaschinen	5	5	445	-3,5	13 441	-49,1	10 722	.	79,8	2 952	49,2
28.93	H. v. Maschinen für die Nahrungs- und Genussmittelerzeugung und die Tabakverarbeitung	7	7	1 271	-3,7	21 556	-18,3	7 874	-0,7	36,5	1 221	.
28.99	H. v. Maschinen für sonstige bestimmte Wirtschaftszweige	14	14	1 919	12,3	36 110	33,9	21 036	12,0	58,3	5 580	38,3
<b>29</b>	<b>H. v. Kraftwagen und Kraftwagenteile</b>	<b>10</b>	<b>10</b>	<b>3 427</b>	<b>-3,4</b>	<b>40 663</b>	<b>12,1</b>	<b>19 404</b>	<b>28,7</b>	<b>47,7</b>	<b>11 288</b>	<b>46,6</b>
29.2	H. v. Karosserien, Aufbauten und Anhängern	5	5	1 009	-3,8	16 385	15,3	.	.	.	.	.
29.3	H. v. Teilen und Zubehör für Kraftwagen	4	4	.	.	.	.	.	.	.	.	.
29.32	H. v. sonstigen Teilen und sonstigem Zubehör für Kraftwagen	4	4	.	.	.	.	.	.	.	.	.
<b>30</b>	<b>Sonstiger Fahrzeugbau</b>	<b>18</b>	<b>18</b>	<b>5 843</b>	<b>1,2</b>	<b>30 872</b>	<b>-26,8</b>	<b>19 913</b>	<b>-1,5</b>	<b>64,5</b>	<b>6 122</b>	<b>83,1</b>
30.1	Schiff- und Bootsbau	11	11	4 581	-0,4	9 435	-40,1	4 984	.	52,8	.	.
30.11	Schiffbau	7	6	.	.	.	.	.	.	.	.	.
30.12	Boots- und Yachtbau	4	5	.	.	.	.	.	.	.	-	-
<b>31</b>	<b>H. v. Möbeln</b>	<b>9</b>	<b>9</b>	<b>720</b>	<b>-4,9</b>	<b>6 990</b>	<b>-22,9</b>	.	.	.	.	.
31.01	H. v. Büro- und Ladenmöbeln	5	5	241	-6,2	1 916	-48,6	.	.	.	.	.
<b>32</b>	<b>H. v. sonstigen Waren</b>	<b>28</b>	<b>28</b>	<b>7 242</b>	<b>6,6</b>	<b>116 665</b>	<b>11,6</b>	<b>85 815</b>	<b>11,2</b>	<b>73,6</b>	<b>26 319</b>	<b>10,4</b>
32.5	H. v. medizinischen und zahnmedizinischen Apparaten und Materialien	21	21	6 200	7,2	92 736	11,9	75 061	12,3	80,9	23 113	6,1
32.9	H. v. Erzeugnissen a. n. g.	5	5	.	.	.	.	.	.	.	.	.
32.99	H. v. sonstigen Erzeugnissen a. n. g.	5	5	.	.	.	.	.	.	.	.	.
<b>33</b>	<b>Reparatur und Installation von Maschinen und Ausrüstungen</b>	<b>73</b>	<b>68</b>	<b>7 164</b>	<b>26,0</b>	<b>213 979</b>	<b>32,1</b>	<b>49 352</b>	<b>25,4</b>	<b>23,1</b>	<b>16 153</b>	<b>77,2</b>
33.1	Reparatur von Metallerzeugnissen, Maschinen und Ausrüstungen	52	51	4 463	11,5	110 608	4,4	38 078	6,0	34,4	7 346	-5,9
33.11	Reparatur von Metallerzeugnissen	3	3	381	.	3 208	.	.	.	.	.	.
33.12	Reparatur von Maschinen	22	21	1 963	18,2	74 714	4,4	29 252	9,5	39,2	.	.
33.13	Reparatur von elektronischen und optischen Geräten	9	8	520	12,8	13 992	0,3	6 032	9,9	43,1	1 930	48,6
33.14	Reparatur von elektrischen Ausrüstungen	6	6	239	9,1	2 639	-4,9	-	-	-	-	-
33.15	Reparatur und Instandhaltung von Schiffen, Booten	6	8	404	0,7	4 793	1,0	.	.	.	.	.
33.17	Reparatur und Instandhaltung von Fahrzeugen a. n.	3	3	.	.	.	.	.	.	.	.	-
33.2	Installation von Maschinen und Ausrüstungen a. n. g.	21	17	2 701	60,2	103 371	84,5	11 274	227,5	10,9	8 807	574,9
<b>B + C</b>	<b>Verarbeitendes Gewerbe sowie Bergbau und Gewinnung von Steinen und Erden</b>	<b>768</b>	<b>763</b>	<b>98 841</b>	<b>0,4</b>	<b>2 249 156</b>	<b>-1,6</b>	<b>945 088</b>	<b>1,7</b>	<b>42,0</b>	<b>358 477</b>	<b>0,6</b>

**3. Tätige Personen und Umsatz der fachlichen Betriebsteile im Verarbeitenden Gewerbe sowie Bergbau und Gewinnung von Steinen und Erden in Schleswig-Holstein im Mai 2016 nach Wirtschaftszweigen (Vorläufige Ergebnisse)**

WZ 2008	Bezeichnung	Fachliche Betriebsteile		Tätige Personen	Verän- derung zum Vor- jahres- monat	Umsatz aus Eigenerzeugung						
		2016	2015			Insgesamt	Verän- derung zum Vor- jahres- monat	Auslands- umsatz	Verän- derung zum Vor- jahres- monat	Export quote	Eurozone	Verän- derung zum Vor- jahres- monat
		Anzahl				%	1 000 Euro	%	1 000 Euro	%	1 000 Euro	%
<b>Nach Hauptgruppen</b>												
<b>A</b>	Vorleistungsgüterproduzent	275	279	27 941	- 0,1	588 428	- 0,2	254 284	- 0,0	43,2	125 928	3,7
<b>B</b>	Investitionsgüterproduzent	271	263	44 078	1,1	859 345	6,4	443 600	7,6	51,6	127 398	8,0
<b>GG</b>	Gebrauchsgüterproduzent	20	19	1 897	3,9	23 343	- 9,8	13 848	0,1	59,3	.	.
<b>VG</b>	Verbrauchsgüterproduzent	196	196	24 058	- 0,6	619 166	0,6	187 802	0,5	30,3	68 367	- 2,2
<b>EN</b>	Energie	6	6	867	0,9	158 873	- 35,4	45 554	- 25,8	28,7	.	.

#### 4. Auftragseingang der fachlichen Betriebsteile in ausgewählten Bereichen des Verarbeitenden Gewerbes in Schleswig-Holstein im Mai 2016 (Vorläufige Ergebnisse)

WZ 2008	Bezeichnung	Fachliche Betriebs- teile	Auftragseingang					
			Insgesamt	Verände- rung zum Vorjahres- monat	Ausland	Verände- rung zum Vorjahres- monat	Eurozone	Verände- rung zum Vorjahres- monat
			Anzahl	1 000 Euro	%	1 000 Euro	%	1 000 Euro
<b>13</b>	<b>H. v. Textilien</b>	<b>7</b>	<b>7 474</b>	.	.	.	<b>2 222</b>	<b>22,9</b>
13.9	H. v. sonstigen Textilwaren	6	.	.	.	.	.	.
13.92	H. v. konfektionierten Textilwaren (ohne Bekleidung)	3	2 343	- 11,2	.	.	.	.
<b>14</b>	<b>H. v. Bekleidung</b>	<b>1</b>	.	.	.	.	.	.
<b>17</b>	<b>H. v. Papier, Pappe und Waren daraus</b>	<b>17</b>	<b>84 932</b>	<b>19,1</b>	<b>35 348</b>	<b>44,1</b>	<b>25 608</b>	<b>61,8</b>
17.1	H. v. Holz- und Zellstoff, Papier, Karton und Pappe	4	44 641	29,4	27 083	47,0	20 227	74,7
17.12	H. v. Papier, Karton und Pappe	4	44 641	29,4	27 083	47,0	20 227	74,7
17.2	H. v. Waren aus Papier, Karton und Pappe	13	40 291	9,5	8 265	35,3	5 381	26,6
17.21	H. v. Wellpapier und -pappe sowie von Verpackungsmitteln	8	24 999	10,5	3 766	25,8	1 541	- 9,9
17.23	H. v. Schreibwaren und Bürobedarf aus Papier, Karton und Pappe	3	.	.	.	.	.	.
<b>20</b>	<b>H. v. chemischen Erzeugnissen</b>	<b>58</b>	<b>214 641</b>	<b>- 9,8</b>	<b>115 243</b>	<b>- 9,7</b>	<b>52 919</b>	<b>- 6,0</b>
20.1	H. v. chemischen Grundstoffen, Düngemitteln und Stickstoffverbindungen, Kunststoffen in Primärformen und synthetischem Kautschuk in Primärformen	24	139 025	- 15,0	72 297	- 15,7	34 573	- 12,2
20.12	H. v. Farbstoffen und Pigmenten	3	18 155	43,0	10 030	43,1	6 092	69,0
20.13	H. v. sonstigen anorganischen Grundstoffen und Chemiekalien	6	.	.	.	.	4 347	.
20.14	H. v. sonstigen organischen Grundstoffen und Chemikalien	7	58 646	- 21,4	.	.	.	.
20.16	H. v. Kunststoffen in Primärformen	5	21 441	7,2	11 685	- 16,3	9 563	- 1,9
20.2	H. v. Schädlingsbekämpfungs-, Pflanzenschutz- und Desinfektionsmitteln	3	.	.	.	.	.	.
20.3	H. v. Anstrichmitteln, Druckfarben und Kitteln	5	11 667	5,7	5 963	- 17,3	.	.
20.4	H. v. Seifen, Wasch-, Reinigungs- und Körperpflegemitteln	10	11 786	44,8	7 392	59,1	4 416	51,6
20.41	H. v. Seifen, Wasch-, Reinigungs- und Poliermitteln	6	6 330	71,8	.	.	.	.
20.42	H. v. Körperpflegemitteln und Duftstoffen	4	5 455	22,4	.	.	.	.
20.5	H. v. sonstigen chemischen Erzeugnissen	15	40 022	- 2,7	23 573	- 1,3	10 115	14,5
20.59	H. v. sonstigen chemischen Erzeugnissen a. n. g.	12	28 881	- 4,3	.	.	.	.
<b>21</b>	<b>H. v. pharmazeutischen Erzeugnissen</b>	<b>15</b>	<b>182 621</b>	<b>10,4</b>	<b>92 297</b>	<b>0,3</b>	<b>19 721</b>	<b>- 0,6</b>
21.2	H. v. pharmazeutischen Spezialitäten und sonstigen pharmazeutischen Erzeugnissen	14	.	.	.	.	.	.
<b>24</b>	<b>Metallerzeugung und -bearbeitung</b>	<b>12</b>	<b>18 514</b>	<b>30,1</b>	<b>7 324</b>	<b>34,0</b>	<b>5 502</b>	.
24.4	Erzeugung und erste Bearbeitung von NE-Metallen	3	.	.	.	.	.	.
24.5	Gießereien	6	8 142	- 15,9	2 611	.	.	.
24.51	Eisengießereien	5	.	.	2 611	.	.	.
<b>25</b>	<b>H. v. Metallerzeugnissen</b>	<b>52</b>	<b>51 172</b>	<b>9,5</b>	<b>15 901</b>	<b>47,5</b>	<b>5 628</b>	<b>13,3</b>
25.1	Stahl- und Leichtmetallbau	10	8 234	45,0	1 015	.	464	.
25.11	H. v. Metallkonstruktionen	6	4 132	- 4,1	.	.	.	.

#### 4. Auftragseingang der fachlichen Betriebsteile in ausgewählten Bereichen des Verarbeitenden Gewerbes in Schleswig-Holstein im Mai 2016 (Vorläufige Ergebnisse)

WZ 2008	Bezeichnung	Fachliche Betriebsteile	Auftragseingang					
			Insgesamt	Veränderung zum Vorjahresmonat	Ausland	Veränderung zum Vorjahresmonat	Eurozone	Veränderung zum Vorjahresmonat
			Anzahl	1 000 Euro	%	1 000 Euro	%	1 000 Euro
25.12	H. v. Ausbauelementen aus Metall	4	4 102	199,7	.	–	.	–
25.4	H. v. Waffen und Munition	3	.	.	.	.	1 099	.
25.5	H. v. Schmiede-, Press-, Zieh- und Stanzteilen, gewalzten Ringen und pulvermetallurgischen Erzeugnissen	3	2 600	24,4	.	.	.	.
25.6	Oberflächenveredlung und Wärmebehandlung; Mechanik	16	9 579	- 24,6	877	21,8	725	28,6
25.61	Oberflächenveredlung und Wärmebehandlung	3	2 660	1,9	.	.	.	.
25.62	Mechanik a. n. g.	13	6 919	- 31,5	.	.	.	.
25.7	H. v. Schneidwaren, Werkzeugen, Schössern und Bestecken	6	7 939	11,4	4 267	39,7	.	.
25.73	H. v. Werkzeugen	5	.	.	4 267	39,7	.	.
25.9	H. v. sonstigen Metallwaren	12	12 190	0,5	3 183	31,7	2 003	28,3
25.99	H. v. sonstigen Metallwaren a. n. g.	7	3 871	5,4	238	- 9,4	.	.
<b>26</b>	<b>H. v. Datenverarbeitungsgeräten, elektronischen und optischen Erzeugnissen</b>	<b>38</b>	<b>107 455</b>	<b>- 18,3</b>	<b>70 552</b>	<b>- 30,0</b>	<b>18 712</b>	<b>28,6</b>
26.1	H. v. elektronischen Bauelementen und Leiterplatten	9	28 256	13,4	17 265	2,4	2 453	445,6
26.11	H. v. elektronischen Bauelementen	6	.	.	.	.	.	.
26.12	H. v. bestückten Leiterplatten	3	.	.	.	.	.	.
26.3	H. v. Geräten und Einrichtungen der Telekommunikationstechnik	4	.	.	.	.	.	.
26.5	H. v. Mess-, Kontroll-, Navigations- u. ä. Instrumenten und Vorrichtungen; H. v. Uhren	17	56 172	- 35,2	38 621	- 44,3	12 987	43,6
26.51	H. v. Mess-, Kontroll-, Navigations- u. ä. Instrumenten und Vorrichtungen	17	56 172	- 35,2	38 621	- 44,3	12 987	43,6
26.7	H. v. optischen und fotografischen Instrumenten und Geräten	5	15 261	38,8	11 300	16,8	1 730	.
<b>27</b>	<b>H. v. elektrischen Ausrüstungen</b>	<b>41</b>	<b>62 004</b>	<b>4,4</b>	<b>32 471</b>	<b>21,7</b>	<b>11 350</b>	<b>15,9</b>
27.1	H. v. Elektromotoren, Generatoren, Transformatoren, Elektrizitätsverteilungs- und -schalteinrichtungen	19	32 197	32,3	19 072	29,8	4 625	4,6
27.11	H. v. Elektromotoren, Generatoren und Transformatoren	10	25 458	52,3	17 114	41,9	4 015	18,6
27.12	H. v. Elektrizitätsverteilungs- und -schalteinrichtungen	9	6 740	- 11,7	1 958	- 25,6	610	- 41,2
27.3	H. v. Kabeln und elektrischem Installationsmaterial	5	.	.	.	.	1 082	- 27,0
27.33	H. v. elektrischem Installationsmaterial	4	2 773	- 52,9	.	.	.	.
27.4	H. v. elektrischen Lampen und Leuchten	5	3 277	- 44,7	.	.	.	.
27.9	H. v. sonstigen elektrischen Ausrüstungen und Geräten a. n. g.	10	20 847	- 0,2	8 944	35,5	4 826	69,2
<b>28</b>	<b>Maschinenbau</b>	<b>104</b>	<b>428 451</b>	<b>- 11,9</b>	<b>324 573</b>	<b>- 10,4</b>	<b>147 914</b>	<b>- 14,2</b>
28.1	H. v. nicht wirtschaftszweig-spezifischen Maschinen	34	256 330	0,2	204 707	- 1,0	112 807	- 6,5
28.12	H. v. hydraulischen und pneumatischen Komponenten	3	.	.	.	.	.	.
28.13	H. v. v. Pumpen und Kompressoren a. n. g.	14	29 706	4,0	19 905	5,3	7 628	31,5
28.14	H. v. Armaturen a. n. g.	9	30 933	14,9	19 209	1,2	7 306	- 20,1

#### 4. Auftragseingang der fachlichen Betriebsteile in ausgewählten Bereichen des Verarbeitenden Gewerbes in Schleswig-Holstein im Mai 2016 (Vorläufige Ergebnisse)

WZ 2008	Bezeichnung	Fachliche Betriebs- teile	Auftragseingang					
			Insgesamt	Verände- rung zum Vorjahres- monat	Ausland	Verände- rung zum Vorjahres- monat	Eurozone	Verände- rung zum Vorjahres- monat
			Anzahl	1 000 Euro	%	1 000 Euro	%	1 000 Euro
28.15	H. v. Lagern, Getrieben, Zahnradern und Antriebselementen	6	22 790	20,4	.	.	.	.
28.2	H. v. sonstigen nicht wirtschafts- zweigspezifischen Maschinen	34	83 025	5,0	53 289	5,5	22 563	- 21,3
28.22	H. v. Hebezeugen und Fördermitteln	11	48 322	23,4	.	.	.	.
28.25	H. v. kälte- und lufttechnischen Erzeugnissen, nicht für den Haushalt	8	12 772	.	6 547	.	3 300	- 19,8
28.29	H. v. sonstigen nicht wirtschafts- zweigspezifischen Maschinen a. n. g.	12	20 139	- 25,2	14 110	- 26,3	3 547	- 70,6
28.4	H. v. Werkzeugmaschinen	6	.	.	.	.	.	.
28.41	H. v. Werkzeugmaschinen für die Metallbearbeitung	3	8 875	- 14,6	.	.	3 343	- 6,9
28.49	H. v. sonstigen Werkzeugmaschinen	3	.	.	.	.	.	.
28.9	H. v. Maschinen für sonstige bestimmte Wirtschaftszweige	28	74 338	- 40,3	53 808	- 33,0	8 052	- 44,6
28.92	H. v. Bergwerks-, Bau- und Baustoffmaschinen	4	5 477	- 77,6	4 510	.	2 045	- 59,0
28.93	H. v. Maschinen für die Nahrungs- und Genussmittelerzeugung und die Tabakverarbeitung	6	16 946	- 67,8	7 972	- 78,1	.	.
28.99	H. v. Maschinen für sonstige bestimmte Wirtschaftszweige	13	32 036	16,9	22 489	29,8	4 502	- 11,4
<b>29</b>	<b>H. v. Kraftwagen und Kraftwagenteilen</b>	<b>10</b>	<b>22 109</b>	<b>- 40,1</b>	<b>9 231</b>	<b>- 44,2</b>	<b>4 566</b>	<b>- 59,0</b>
29.2	H. v. Karosserien, Aufbauten und Anhängern	5	4 560	.	758	.	.	.
29.3	H. v. Teilen und Zubehör für Kraftwagen	4	.	.	.	.	.	.
29.32	H. v. sonstigen Teilen und sonstigem Zubehör für Kraftwagen	4	.	.	.	.	.	.
<b>30</b>	<b>Sonstiger Fahrzeugbau</b>	<b>13</b>	.	.	.	.	.	.
30.1	Schiff- und Bootsbau	6	.	.	.	.	.	.
30.11	Schiffbau	5	.	.	.	.	.	.
<b>C</b>	<b>Verarbeitendes Gewerbe</b>	<b>368</b>	<b>1 568 037</b>	<b>22,6</b>	<b>1 080 176</b>	<b>38,3</b>	<b>442 250</b>	<b>40,0</b>

**5. Betriebe, Tätige Personen, geleistete Arbeitsstunden, Bruttoentgelte und Umsatz im Verarbeitenden Gewerbe sowie im Bergbau und Gewinnung von Steinen und Erden in den kreisfreien Städten, Kreisen und ausgewählten Gemeinden in Schleswig-Holstein im Mai 2016 (Vorläufige Ergebnisse)**

Kreise  Gemeinden	Betriebe	Tätige Personen	Geleistete Arbeits- stunden	Bruttoent- gelte	Umsatz			
					Insgesamt	Ausland	Exportquote	Eurozone
					Anzahl	1 000 Std.	1 000 Euro	%
01 Flensburg, Stadt	18	4 221	535	14 506	62 856	29 811	47,4	13 017
02 Kiel, Landeshauptstadt	36	9 363	1 196	45 232	178 198	138 229	77,6	25 266
03 Lübeck, Hansestadt	45	12 122	1 509	50 922	273 316	138 734	50,8	33 935
04 Neumünster, Stadt	19	3 433	414	14 436	57 889	25 088	43,3	8 448
51 Dithmarschen	28	4 969	669	19 175	300 033	107 358	35,8	60 349
dar. 51011 Brunsbüttel, Stadt	7	1 890	236	8 236	108 612	72 021	66,3	29 767
51072 Marne, Stadt	5	619	75	1 263	9 253	.	.	.
53 Herzogtum Lauenburg	37	5 209	716	21 358	104 889	41 681	39,7	13 157
dar. 53020 Büchen	7	947	142	4 570	25 201	11 974	47,5	3 371
53032 Geesthacht, Stadt	11	1 116	139	3 748	20 975	9 889	47,1	4 904
53116 Schwarzenbek, Stadt	5	1 346	178	7 190	24 707	.	.	.
54 Nordfriesland	20	4 556	640	14 986	326 941	100 962	30,9	7 367
dar. 54056 Husum, Stadt	8	2 601	370	9 040	288 635	.	.	.
55 Ostholstein	22	4 295	573	13 564	71 572	20 279	28,3	12 673
56 Pinneberg	78	13 175	1 688	61 344	271 420	85 733	31,6	44 725
dar. 56015 Elmshorn, Stadt	12	2 319	296	8 364	27 002	8 150	30,2	5 507
56039 Pinneberg, Stadt	9	991	125	3 755	15 491	4 503	29,1	2 311
56043 Rellingen	7	859	123	3 988	14 022	1 409	10,0	.
56044 Schenefeld, Stadt	4	1 278	147	10 311	15 949	2 511	15,7	.
56048 Tornesch, Stadt	7	1 604	216	5 620	32 023	16 275	50,8	3 202
56049 Uetersen, Stadt	7	1 665	216	7 652	38 846	22 557	58,1	10 444
56050 Wedel, Stadt	14	2 700	346	16 547	90 574	24 600	27,2	15 917
57 Plön	10	1 675	230	5 683	27 023	13 005	48,1	5 076
58 Rendsburg-Eckernförde	35	5 603	755	21 570	115 544	54 846	47,5	25 790
dar. 58135 Rendsburg, Stadt	7	1 134	159	4 290	11 716	5 886	50,2	833
59 Schleswig-Flensburg	21	3 197	430	8 835	62 191	15 924	25,6	10 843
60 Segeberg	66	12 287	1 639	48 607	283 348	117 261	41,4	59 654
dar. 60039 Henstedt-Ulzburg	8	722	98	3 013	16 862	8 175	48,5	4 308
60044 Kaltenkirchen, Stadt	11	1 428	199	4 593	58 390	25 150	43,1	11 016
60063 Norderstedt, Stadt	27	7 212	966	31 685	158 201	75 732	47,9	38 556
60092 Wahlstedt, Stadt	6	1 605	190	5 226	18 955	2 270	12,0	1 448
61 Steinburg	26	4 516	589	16 573	104 860	35 679	34,0	18 780
dar. 61046 Itzehoe, Stadt	8	1 246	153	5 024	21 566	9 295	43,1	2 903
62 Stormarn	70	13 550	1 822	54 725	250 305	118 144	47,2	55 421
dar. 62001 Ahrensburg, Stadt	13	2 535	323	11 058	52 807	20 323	38,5	8 892
62004 Bad Oldesloe, Stadt	6	2 545	350	9 757	35 777	23 092	64,5	15 479
62006 Bargteheide, Stadt	5	1 140	134	4 481	40 790	.	.	.
62009 Barsbüttel	6	556	75	2 106	7 864	2 682	34,1	1 562
62018 Glinde, Stadt	8	1 520	188	7 583	26 387	11 113	42,1	4 064
62060 Reinbek, Stadt	13	2 291	342	10 578	43 051	14 292	33,2	5 930
62082 Trittau	6	727	74	2 153	12 395	9 327	75,2	4 445
<b>Schleswig-Holstein</b>	<b>531</b>	<b>102 171</b>	<b>13 406</b>	<b>411 515</b>	<b>2 490 385</b>	<b>1 042 735</b>	<b>41,9</b>	<b>394 501</b>

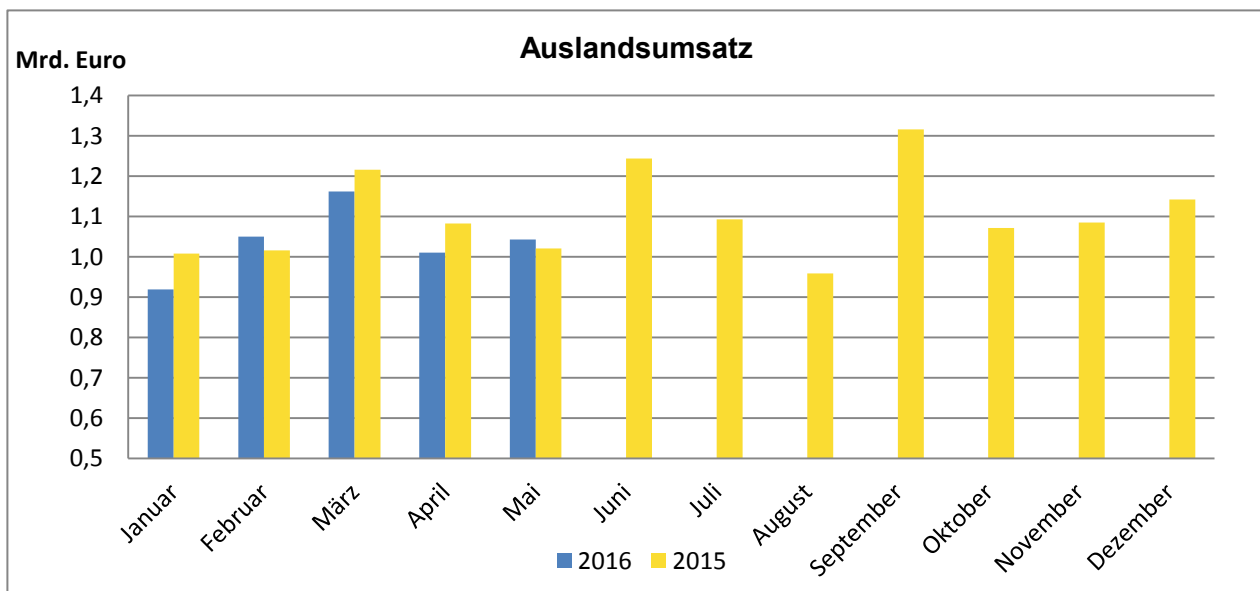
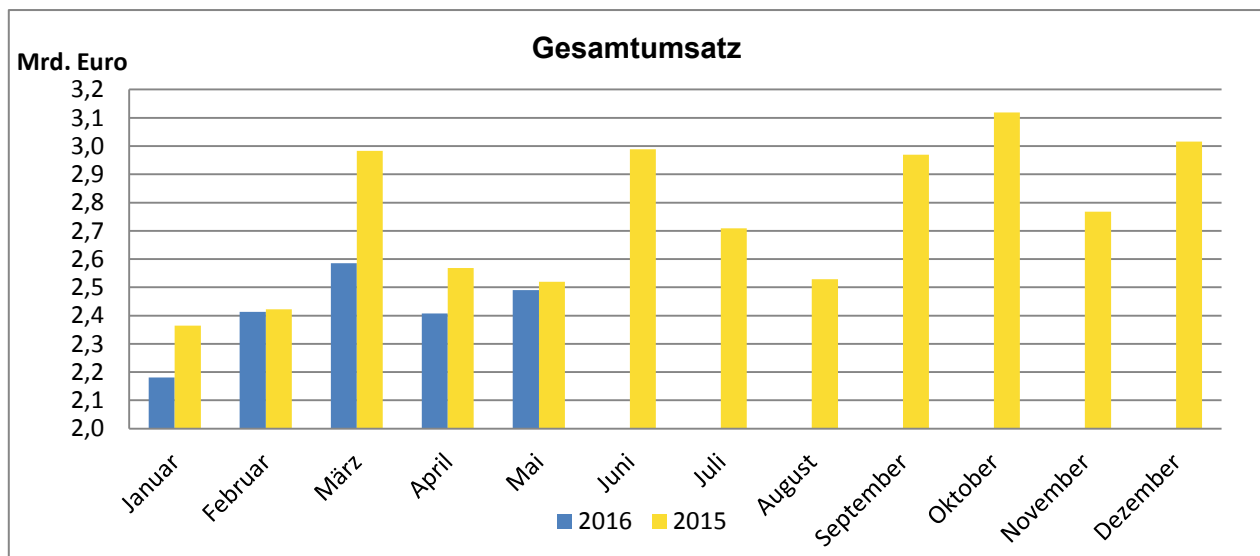
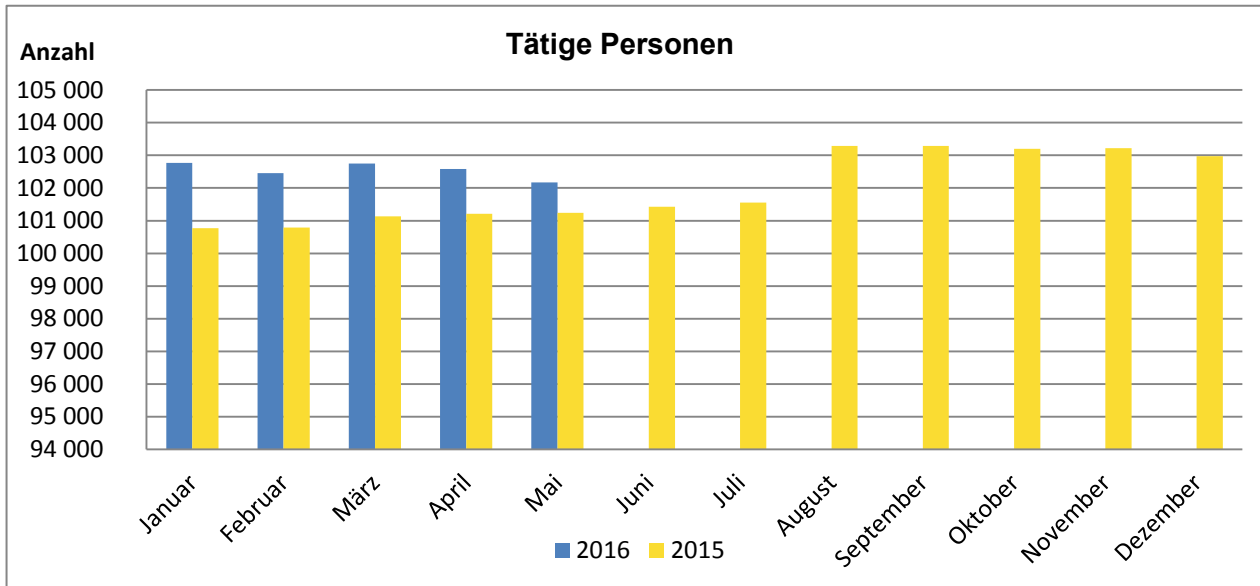
**6. Betriebe, Tätige Personen, geleistete Arbeitsstunden, Bruttoentgelte und Umsatz im Verarbeitenden Gewerbe sowie im Bergbau und Gewinnung von Steinen und Erden in Schleswig-Holstein von 2007 bis 2016 (Aktuelles Jahr = Vorläufige Ergebnisse)**

Jahr Monat	Betriebe	Tätige Personen	Geleistete Arbeits- stunden	Brutto- entgelte	Umsatz			
					insgesamt	Ausland	Exportquote	Eurozone
					1 000 Euro		%	1 000 Euro
Anzahl <sup>1</sup>		1 000 Std.						
2007	541	105 454	169 337	4 156 308	29 822 883	12 718 627	42,6	6 125 717
2008	562	107 381	172 407	4 299 245	30 929 851	13 060 898	42,2	5 948 446
2009	529	101 440	160 833	4 128 139	26 754 530	11 912 933	44,5	6 134 164
2010	523	98 424	159 915	4 092 841	28 750 317	12 163 461	42,3	5 985 413
2011	524	99 921	161 293	4 220 435	31 450 652	12 932 320	41,1	5 571 588
2012	527	100 924	162 345	4 364 902	32 713 975	13 479 234	41,2	5 756 120
2013	534	101 973	162 861	4 542 016	33 622 399	14 079 355	41,9	6 204 319
2014	527	101 748	163 901	4 715 679	35 243 361	14 993 937	42,5	6 280 292
2015	527	103 286	165 389	4 869 183	32 954 324	13 252 289	40,2	5 403 868
2014 Januar	536	101 219	13 997	362 248	2 715 233	1 158 317	42,7	526 488
Februar	538	100 961	13 624	361 757	2 622 326	1 085 973	41,4	455 638
März	536	101 013	13 891	379 465	3 229 261	1 507 265	46,7	549 092
April	532	100 880	13 484	400 091	2 613 969	1 073 000	41,0	496 535
Mai	532	100 673	13 340	408 975	2 724 816	1 198 071	44,0	553 533
Juni	532	100 548	13 459	413 471	3 519 998	1 940 436	55,1	556 499
Juli	530	100 722	13 738	375 782	2 826 614	1 146 473	40,6	523 744
August	528	101 612	13 163	371 185	2 649 321	1 088 470	41,1	431 480
September	527	101 748	14 082	380 364	3 439 874	1 151 441	33,5	486 744
Oktober	527	101 569	14 220	374 988	3 021 102	1 220 101	40,4	574 437
November	526	101 384	14 062	482 732	2 913 549	1 179 997	40,5	520 645
Dezember	526	100 982	12 840	404 621	2 967 297	1 244 394	41,9	605 457
2015 Januar	526	100 771	13 746	373 945	2 364 422	1 008 312	42,6	493 174
Februar	530	100 794	13 567	370 209	2 421 814	1 015 773	41,9	475 976
März	530	101 133	14 203	392 423	2 983 089	1 215 952	40,8	504 702
April	530	101 215	13 477	411 313	2 568 682	1 082 514	42,1	434 016
Mai	530	101 238	12 870	402 659	2 520 047	1 020 765	40,5	386 402
Juni	529	101 424	14 279	428 890	2 988 184	1 244 082	41,6	537 903
Juli	528	101 552	14 029	385 032	2 708 478	1 092 749	40,3	439 280
August	527	103 287	13 096	387 736	2 528 626	958 684	37,9	396 641
September	527	103 286	14 207	399 439	2 968 930	1 315 655	44,3	453 123
Oktober	527	103 197	14 378	403 133	3 119 124	1 071 227	34,3	444 583
November	526	103 216	14 519	501 245	2 767 427	1 084 755	39,2	422 487
Dezember	526	102 973	13 019	413 159	3 015 500	1 141 822	37,9	415 583
2016 Januar	530	102 771	13 894	405 668	2 181 005	919 038	42,1	424 564
Februar	534	102 456	14 308	393 876	2 413 070	1 049 965	43,5	479 899
März	534	102 747	14 288	412 925	2 585 647	1 162 015	44,9	509 318
April	533	102 583	14 081	426 551	2 407 559	1 010 154	42,0	409 436
Mai	531	102 171	13 406	411 515	2 490 385	1 042 735	41,9	394 501

<sup>1</sup> Für die Jahre gilt der Stand Ende September; für die Monate der Stand am Ende des Monats

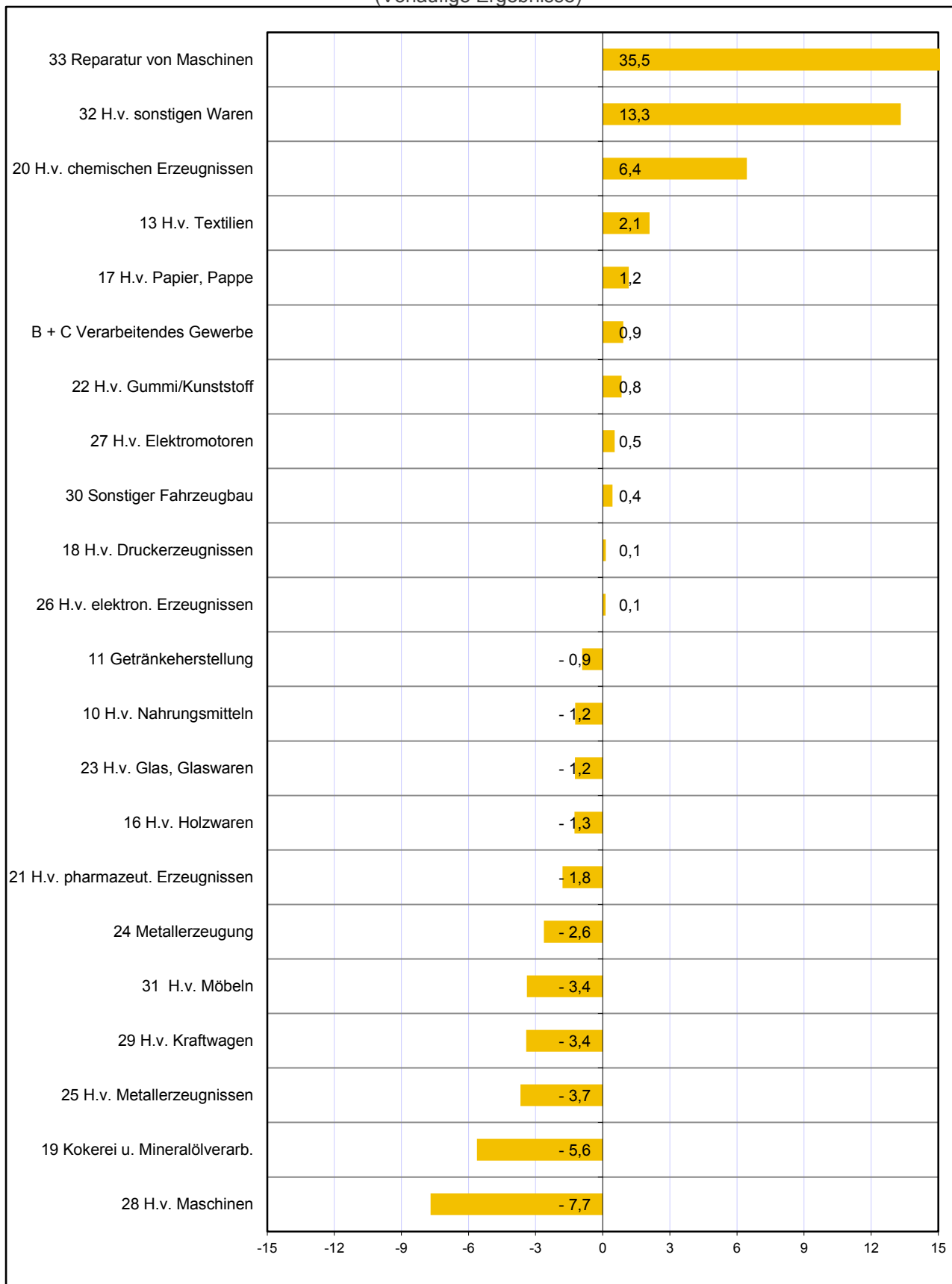


**Grafik 1: Tätige Personen, Gesamtumsatz und Auslandsumsatz der Betriebe im Verarbeitenden Gewerbe sowie Bergbau und Gewinnung von Steinen und Erden in Schleswig-Holstein nach Monaten 2015 und 2016**  
(Aktuelles Jahr = Vorläufige Ergebnisse)



**Grafik 2: Tätige Personen der Betriebe im Verarbeitenden Gewerbe sowie Bergbau und Gewinnung von Steinen und Erden in Schleswig-Holstein im Mai 2016**

Veränderung in ausgewählten Wirtschaftszweigen gegenüber dem Vorjahresmonat in %  
(Vorläufige Ergebnisse)



**Grafik 3: Umsatz der Betriebe im Verarbeitenden Gewerbe sowie Bergbau und Gewinnung von Steinen und Erden in Schleswig-Holstein im Mai 2016**  
 Veränderung in ausgewählten Wirtschaftszweigen gegenüber dem Vorjahresmonat in %  
 (Vorläufige Ergebnisse)

