

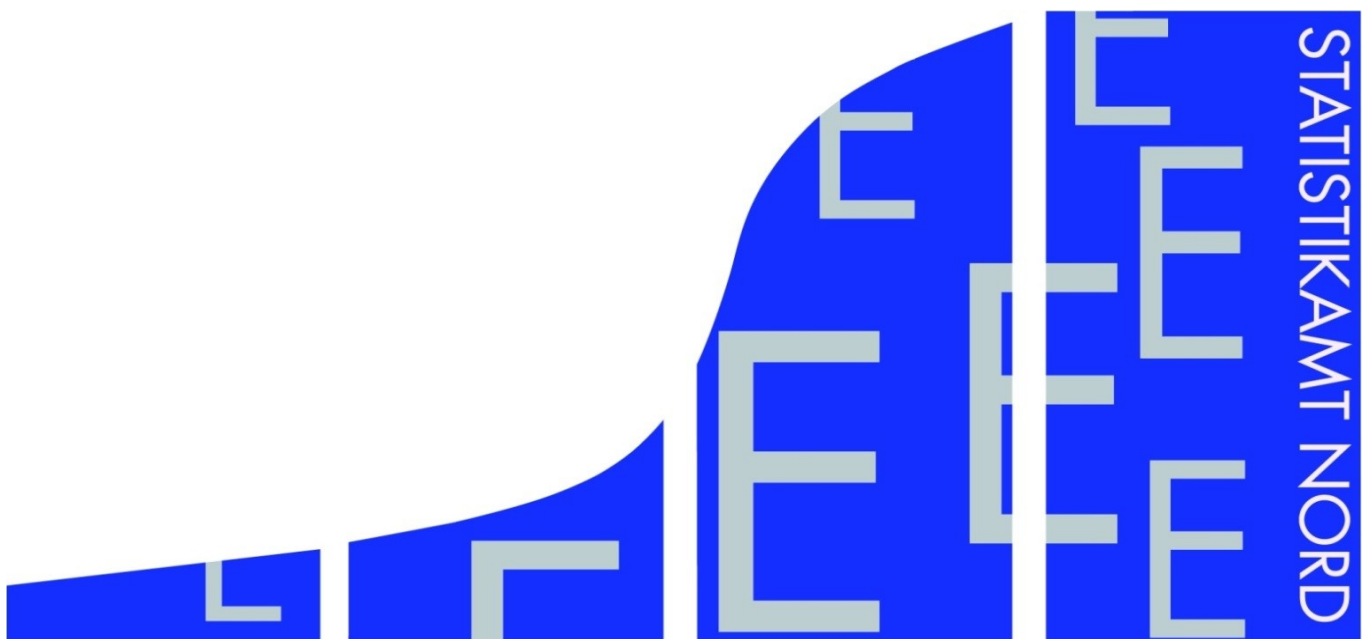
STATISTISCHE BERICHTE

Kennziffer: E I 1 - m 4/16 SH

Verarbeitendes Gewerbe sowie Bergbau und Gewinnung von Steinen und Erden in Schleswig-Holstein April 2016

- Vorläufige Ergebnisse -

Herausgegeben am: 24. August 2016



Impressum

Statistische Berichte

Herausgeber:

Statistisches Amt für Hamburg und Schleswig-Holstein

– Anstalt des öffentlichen Rechts –

Steckelhörn 12
20457 Hamburg

Auskunft zu dieser Veröffentlichung:

Holger Lycke

Telefon: 0431 6895-9242

E-Mail: ProduzierendesGewerbe@statistik-nord.de

Auskunftsdienst:

E-Mail: info@statistik-nord.de

Auskünfte: 040 42831-1766

0431 6895-9393

Internet: www.statistik-nord.de

© Statistisches Amt für Hamburg und Schleswig-Holstein, Hamburg 2016
Auszugsweise Vervielfältigung und Verbreitung mit Quellenangabe gestattet.

Sofern in den Produkten auf das Vorhandensein von Copyrightrechten Dritter hingewiesen wird, sind die in deren Produkten ausgewiesenen Copyrightbestimmungen zu wahren. Alle übrigen Rechte bleiben vorbehalten.

Zeichenerklärung:

0	weniger als die Hälfte von 1 in der letzten besetzten Stelle, jedoch mehr als nichts
–	nichts vorhanden (genau Null)
...	Angabe fällt später an
·	Zahlenwert unbekannt oder geheim zu halten
X	Tabellenfach gesperrt, weil Aussage nicht sinnvoll
a. n. g.	anderweitig nicht genannt
u. dgl.	und dergleichen
H. v.	Herstellung von

Inhaltsverzeichnis

Seite

Impressum/Zeichenerklärung

2

Methodische Hinweise

4

Tabellenteil

1.	Betriebe, Tätige Personen, geleistete Arbeitsstunden und Bruttoentgelte im Verarbeitenden Gewerbe sowie Bergbau und Gewinnung von Steinen und Erden in Schleswig-Holstein im April 2016 nach Wirtschaftszweigen (Vorläufige Ergebnisse)	6
2.	Umsatz der Betriebe im Verarbeitenden Gewerbe sowie Bergbau und Gewinnung von Steinen und Erden in Schleswig-Holstein im April 2016 nach Wirtschaftszweigen (Vorläufige Ergebnisse)	10
3.	Tätige Personen und Umsatz der fachlichen Betriebsteile im Verarbeitenden Gewerbe sowie Bergbau und Gewinnung von Steinen und Erden in Schleswig-Holstein im April 2016 nach Wirtschaftszweigen (Vorläufige Ergebnisse)	14
4.	Auftragseingang der fachlichen Betriebsteile in ausgewählten Bereichen des Verarbeitenden Gewerbes in Schleswig-Holstein im April 2016 (Vorläufige Ergebnisse)	20
5.	Betriebe, Tätige Personen, geleistete Arbeitsstunden, Bruttoentgelte und Umsatz im Verarbeitenden Gewerbe sowie Bergbau und Gewinnung von Steinen und Erden in Schleswig-Holstein nach Kreisen und ausgewählten Gemeinden im April 2016 (Vorläufige Ergebnisse)	23
6.	Betriebe, Tätige Personen, geleistete Arbeitsstunden, Bruttoentgelte und Umsatz im Verarbeitenden Gewerbe sowie Bergbau und Gewinnung von Steinen und Erden in Schleswig-Holstein 2007 bis 2016 (Aktuelles Jahr = Vorläufige Ergebnisse)	24

Grafiken

1.	Tätige Personen, Gesamtumsatz und Auslandsumsatz der Betriebe im Verarbeitenden Gewerbe sowie Bergbau und Gewinnung von Steinen und Erden in Schleswig-Holstein nach Monaten 2015 bis 2016 (Aktuelles Jahr = Vorläufige Ergebnisse)	25
2.	Tätige Personen der Betriebe im Verarbeitenden Gewerbe sowie Bergbau und Gewinnung von Steinen und Erden in Schleswig-Holstein im April 2016 - Veränderung in ausgewählten Wirtschaftszweigen gegenüber dem Vorjahresmonat (Vorläufige Ergebnisse)	26
3.	Umsatz der Betriebe im Verarbeitenden Gewerbe sowie Bergbau und Gewinnung von Steinen und Erden in Schleswig-Holstein im April 2016 - Veränderung in ausgewählten Wirtschaftszweigen gegenüber dem Vorjahresmonat (Vorläufige Ergebnisse)	27

Methodische Hinweise

Ab Berichtsmonat Januar 2009 werden die Ergebnisse des Monatsberichts für Betriebe des Verarbeitenden Gewerbes sowie des Bergbaus und der Gewinnung von Steinen und Erden in der fachlichen Gliederung der „Klassifikation der Wirtschaftszweige, Ausgabe 2008 (WZ 2008)“ nachgewiesen. Mit der Einführung der WZ 2008 wird die Verordnung (EG) Nr. 1893/2006 des Europäischen Parlaments und des Rates vom 20. Dezember 2006 (ABl. Nr. L 393 S. 1) zur Einführung der Statistischen Systematik der Wirtschaftszweige in der Europäischen Gemeinschaft (NACE Rev.2) umgesetzt.

Die Anwendung der neuen Klassifikation hat Auswirkungen auf den Berichtskreis der Statistiken im Produzierenden Gewerbe, weil einige Tätigkeiten innerhalb des Produzierenden Gewerbes umgruppiert, andere zusätzlich aufgenommen oder ausgegliedert wurden. Darüber hinaus erfolgt die Kodierung der Wirtschaftszweige nunmehr nach einem neuen Nummerierungssystem. An der Periodizität der Erhebung und den Erhebungsmerkmalen selbst hat sich im Wesentlichen nichts geändert.

Infolge der strukturellen Veränderungen beim Produzierenden Gewerbe durch den Übergang auf die WZ 2008 zählen jetzt zum Beispiel die Branchen des Verlagsgewerbes und des Recyclings nicht mehr zum Verarbeitenden Gewerbe. Auch innerhalb des Verarbeitenden Gewerbes wurden mit der WZ 2008 erhebliche Anpassungen bei der Zusammensetzung der Wirtschaftszweige vorgenommen. So werden künftig Montage- und Installationsleistungen in eigenständigen Klassen der WZ 2008 nachgewiesen.

Nicht mehr zum Verarbeitenden Gewerbe zählen Betriebe, die schwerpunktmäßig fremdbezogene Waren oder Dienstleistungen in eigenem Namen bzw. im Namen des Unternehmens/ der Unternehmensgruppe, zu dem/der sie gehören, verkaufen (Converter). Diese Einheiten werden künftig in der Regel dem Handel oder den Dienstleistungen zugerechnet.

Neben den Angaben für die Wirtschaftszweig-gliederungen der WZ 2008 werden auch Ergebnisse für die Hauptgruppen „Vorleistungsgüter, Investitionsgüter, Gebrauchsgüter, Verbrauchsgüter und Energie“ veröffentlicht. Die Verordnung (EG) Nr. 656/2007 der Kommission vom 14. Juni 2007 (ABl. EU Nr. L 155 S. 3) legt die Definition der Hauptgruppen fest.

Um einen korrekten Vergleich zu ermöglichen, wurden die Ergebnisse des Jahres 2008 auf die WZ 2008 umgeschlüsselt.

Berichtskreis:

Der **Berichtskreis** des Monatsberichts für Betriebe umfasst:

Sämtliche Betriebe des Wirtschaftsbereichs Verarbeitendes Gewerbe sowie Bergbau und Gewinnung von Steinen und Erden mit mindestens 50 tätigen Personen.

Betriebe des Wirtschaftsbereichs Verarbeitendes Gewerbe sowie Bergbau und Gewinnung von Steinen und Erden mit mindestens 50 tätigen Personen, sofern sie zu Unternehmen gehören, deren wirtschaftlicher Schwerpunkt außerhalb des Produzierenden Gewerbes liegt.

Der Berichtskreis wird jeweils zum Januar eines Berichtsjahres auf der Grundlage der Daten zur Anzahl der Tätigen Personen im September des Vorjahres neu festgelegt. Die erstmalige Einbeziehung von „Aufsteigern“ bzw. die Nichtberücksichtigung von „Absteigern“ führt zu Jahresbeginn regelmäßig zu geringfügigen Sprüngen in den nachgewiesenen Zeitreihen.

Darstellung der Ergebnisse:

Bei Betrieben werden die Merkmale „Tätige Personen“ und „Umsatz“ sowohl für Betriebe als auch für fachliche Betriebsteile aufbereitet. Bei der Aufbereitung für Betriebe (Tabellen 1, 2, 5, 6) werden die Ergebnisse nach örtlichen Betriebseinheiten aufgerechnet, d. h., es werden kombinierte Betriebe (Betriebe mit fachlichen Betriebsteilen in mehreren WZ 2008-Klassen, z. B. Maschinenbau und Gießerei) mit den Angaben für den gesamten Betrieb der WZ 2008-Klasse zugerechnet, in der das wirtschaftliche Schwergewicht des Betriebes liegt.

In der Aufbereitung für fachliche Betriebsteile (Tabellen 3, 4) werden dagegen die Ergebnisse der fachlichen Betriebsteile kombinierter Betriebe auf die verschiedenen WZ 2008-Klassen aufgeteilt, denen die einzelnen Betriebsteile ihrer Produktion entsprechend zuzurechnen sind.

Das Ergebnis „Verarbeitendes Gewerbe sowie Bergbau und Gewinnung von Steinen und Erden insgesamt“ für Betriebe enthält auch die Angaben für Betriebsteile sonstiger Wirtschaftsbereiche, d. h. Handel, Transport, Baugewerbe, Landwirtschaft u. a. m. Im Ergebnis „Verarbeitendes Gewerbe sowie Bergbau und Gewinnung von Steinen und Erden insgesamt“ für fachliche Betriebsteile sind die Angaben für Betriebsteile sonstiger Wirtschaftsbereiche nicht enthalten. Bei den Umsatzangaben für die fachlichen Betriebsteile bleiben somit z. B. die Umsätze aus dem Verkauf von Handelsware unberücksichtigt.

Definitionen der Merkmale

Die in den Tabellen dargestellten Merkmale sind folgendermaßen definiert:

Betrieb: *Örtliche Niederlassung* (nicht Unternehmen) des Wirtschaftsbereichs Bergbau und Gewinnung von Steinen und Erden, Verarbeitendes Gewerbe (einschl. Verwaltungs-, Reparatur-, Montage- und Hilfsbetriebe, die mit dem meldenden Betrieb örtlich verbunden sind oder in dessen Nähe liegen). Örtlich getrennte Hauptverwaltungen von Unternehmen des Erhebungsbereichs werden ebenfalls als eigenständige Betriebe dieses Bereichs erfasst. Die Merkmalswerte sind für den gesamten Betrieb zu melden und schließen auch die nichtproduzierenden Teile ein.

Tätige Personen: Alle am Monatsende im Betrieb tätigen Personen einschl. der tätigen Inhaber/Inhaberinnen, mithelfenden Familienangehörigen (auch unbezahlt mithelfende Familienangehörige, soweit sie mindestens ein Drittel der üblichen Arbeitszeit im Betrieb tätig sind), an andere Unternehmen überlassene Mitarbeiter/Mitarbeiterinnen und Heimarbeiter/-arbeiterinnen, aber ohne Leiharbeiter/Leiharbeiterinnen. Einbezogen werden u. a. Erkrankte, Urlauber/Urlauberinnen, Kurzarbeiter/-arbeiterinnen, Streikende, von der Aussperrung Betroffene, Personen in Altersteilzeitregelungen, Auszubildende, Saison- und Aushilfsarbeiter/-arbeiterinnen sowie Teilzeitbeschäftigte. Die tätigen Personen umfassen auch die kaufmännischen Auszubildenden (einschl. der Auszubildenden in den übrigen nichtgewerblichen Ausbildungsberufen) und die gewerblich Auszubildenden.

Geleistete Arbeitsstunden: Zu melden sind die von allen tätigen Personen (einschl. der Heimarbeiter/-arbeiterinnen und der Auszubildenden) im Betrieb tatsächlich geleisteten (nicht die bezahlten) Stunden, einschl. Über-, Nacht-, Sonntags- und Feiertagsstunden.

Entgelte: Die Entgelte entsprechen der Bruttolohn- und -gehaltssumme. Dies ist die Bruttosumme der Bar- und Sachbezüge der tätigen Personen einschl. der an andere Unternehmen überlassenen Mitarbeiter/Mitarbeiterinnen, ohne Pflichtanteile des Arbeitgebers zur Sozialversicherung und Vergütungen, die als Spesenersatz anzusehen sind.

Einzubeziehen sind tariflich oder frei vereinbarte Zulagen (z. B. Akkord-, Nachtarbeits-, Schmutzulagen), Naturalvergütungen, Vergütungen für ausgefallene Arbeitszeit (z. B. Urlaubslöhne), Lohn- und Gehaltsfortzahlungen im Krankheitsfall und Zuschüsse des Arbeitgebers zum Krankengeld, Arbeitsentgelte und sonstige lohnsteuerpflichtige Zahlungen des Arbeitgebers im Rahmen von Altersteilzeitregelungen, Urlaubsbeihilfen, Gratifikationen, Gewinnbeteiligungen, tariflich oder frei vereinbarte Kindergelder und sonstige Familienzuschläge sowie Erziehungsbeihilfen, ferner vermögenswirksame Leistungen des Arbeitgebers

und gezahlte Beträge an tätige Personen in eigenen Sozialeinrichtungen (z. B. Werksarzt) sowie Bezüge von Gesellschaftern, Vorstandsmitgliedern und anderen leitenden Kräften (soweit sie steuerlich als Einkünfte aus unselbständiger Arbeit gelten) und Provisionen und Tantiemen.

Nicht einzubeziehen sind das staatliche Kindergeld, Sozial- und sonstige Aufwendungen des Arbeitgebers (u. a. Pflichtbeiträge zur Sozialversicherung, Aufwendungen für die betriebliche Altersversorgung, Vorruhestandszahlungen, Kurzarbeitergeld), an andere Unternehmen für entgeltliche Überlassung von Arbeitskräften gezahlte Beträge sowie Einnahmen von anderen Unternehmen für die Überlassung von Arbeitnehmern.

Umsatz: Umsatz aus eigener Erzeugung (einschl. Umsatz aus dem Verkauf von Energie und Nebenerzeugnissen und Abfällen sowie Entgelte für industrielle Dienstleistungen, wie Reparaturen, Instandhaltungen, Installationen und Montagen), Umsatz aus Handelsware und sonstigen nichtindustriellen/nichthandwerklichen Tätigkeiten (z. B. Erlöse aus Vermietung und Verpachtung sowie aus Lizenzverträgen, Provisionseinnahmen und Einnahmen aus der Veräußerung von Patenten).

Der Umsatz beruht auf Rechnungswerten (Fakturenwerte) ohne in Rechnung gestellte Umsatzsteuer. Im Umsatz enthalten sind Verbrauchsteuern und Kosten für Fracht, Verpackung und Porto, auch wenn diese gesondert berechnet werden. Außerordentliche und betriebsfremde Erträge aus dem Verkauf von Anlagegütern, aus der Verpachtung von Grundstücken, Zinsen, Dividenden u. dgl. sind nicht im Umsatz enthalten. Da es sich grundsätzlich um fakturierte Werte handelt, enthält der Umsatz auch nicht den Wert der Lieferungen, die innerhalb eines Unternehmens von Werk zu Werk stattfinden. Bei der Aufgliederung nach Ländern kann es daher vorkommen, dass Erzeugnisse, die in einem Land produziert werden, im Umsatz eines anderen Landes enthalten sind. Der regional gegliederte Umsatz entspricht daher z. T. nicht der Produktion in den einzelnen Ländern.

Inlandsumsatz: Umsatz mit Abnehmern im gesamten Bundesgebiet sowie Umsatz mit den im Bundesgebiet stationierten ausländischen Streitkräften.

Auslandsumsatz: Umsatz mit Abnehmern im Ausland und – soweit einwandfrei erkennbar – Umsatz mit deutschen Exporteuren. Als Auslandsumsatz mit der Eurozone gilt der Umsatz mit den Staaten der Eurozone, d. h., mit Belgien, Finnland, Frankreich, Griechenland, Irland, Italien, Luxemburg, Malta, den Niederlanden, Österreich, Portugal, Slowenien, Spanien, Zypern und Slowakei. Als Auslandsumsatz mit dem sonstigen Ausland gilt der Umsatz mit allen Staaten außer den oben genannten Staaten der Eurozone.

Exportquote: Anteil des Auslandsumsatzes am Gesamtumsatz.

**1. Betriebe, Tätige Personen, geleistete Arbeitsstunden und Bruttoentgelte
im Verarbeitenden Gewerbe sowie Bergbau und Gewinnung von Steinen und Erden
in Schleswig-Holstein im April 2016 nach Wirtschaftszweigen (Vorläufige Ergebnisse)**

WZ 2008	Bezeichnung	Betriebe		Tätige Personen	Verän- derung zum Vor- jahres- monat	Geleistete Arbeits- stunden	Verän- derung zum Vor- jahres- monat	Brutto- entgelte	Verän- derung zum Vor- jahres- monat
		2016	2015						
		Anzahl		%	1 000 Std.	%	1 000 Euro	%	
B	Bergbau und Gewinnung von Steinen und Erden	3	3	232	- 3,3	34	5,1	1 088	0,5
05	Kohlenbergbau	-	-	-	-	-	-	-	-
06	Gewinnung von Erdöl und Erdgas	1	1
07	Erzbergbau	-	-	-	-	-	-	-	-
08	Gewinnung von Steinen und Erden, sonstiger Bergbau	2	2
09	Erbringung von Dienstleistungen für den Bergbau und die Gewinnung von Steinen und Erden	-	-	-	-	-	-	-	-
C	Verarbeitendes Gewerbe	530	527	102 351	1,4	14 047	4,5	425 463	3,7
10	H. v. Nahrungs- und Futtermitteln	92	92	14 801	- 0,2	2 004	1,2	40 637	2,7
10.1	Schlachten und Fleischverarbeitung	16	15	2 678	1,9	378	1,8	6 455	- 1,1
10.11	Schlachten (ohne Schlachten von Geflügel)	4	3	352	30,4	45	25,7	666	29,9
10.13	Fleischverarbeitung	12	12	2 326	- 1,4	332	- 0,7	5 788	- 3,8
10.2	Fischverarbeitung	5	4	800	11,1	98	5,5	1 738	15,8
10.3	Obst- und Gemüseverarbeitung	6	5	1 316	5,8	197	2,3	4 015	11,7
10.39	Sonstige Verarbeitung von Obst und Gemüse	4	4
10.5	Milchverarbeitung	7	7	864	- 0,9	117	- 1,8	2 789	3,4
10.51	Milchverarbeitung (ohne H. v. Speiseeis)	7	7	864	- 0,9	117	- 1,8	2 789	3,4
10.6	Mahl- und Schäl- und Schleifmühlen, H. v. Stärke und Stärkeerzeugnissen	3	3	1 273	.	177	.	4 302	.
10.61	Mahl- und Schäl- und Schleifmühlen	3	3	1 273	.	177	.	4 302	.
10.7	H. v. Back- und Teigwaren	28	29	3 703	- 1,9	466	- 0,3	8 566	- 2,4
10.71	H. v. Backwaren (ohne Dauerbackwaren)	28	29	3 703	- 1,9	466	- 0,3	8 566	- 2,4
10.8	H. v. sonstigen Nahrungsmitteln	21	21	3 461	- 3,3	479	1,5	10 961	5,2
10.82	H. v. Süßwaren (ohne Dauerbackwaren)	11	12	1 683	- 2,7	238	12,1	4 447	9,2
10.89	H. v. sonstigen Nahrungsmitteln a. n. g.	7	6	1 045	6,7	130	9,1	3 729	18,5
10.9	H. v. Futtermitteln	6	7	706	- 2,1	93	- 3,2	1 811	- 6,6
10.91	H. v. Futtermitteln für Nutztiere	5	6
11	Getränkherstellung	8	8	967	- 2,1	138	0,1	3 580	2,2
11.07	H. v. Erfrischungsgetränken; Gewinnung natürlicher Mineralwässer	5	5	583	- 3,5	83	- 5,3	2 084	1,3
12	Tabakverarbeitung	1	1
13	H. v. Textilien	5	5	429	1,2	51	- 0,4	1 277	9,7
13.9	H. v. sonstigen Textilwaren	4	4
14	H. v. Bekleidung	2	2
15	H. v. Leder, Lederwaren und Schuhen	-	-	-	-	-	-	-	-
16	H. v. Holz-, Flecht-, Korb- und Korkwaren (ohne Möbel)	4	4	389	- 3,5	58	- 5,0	1 062	6,8
16.2	H. v. sonstigen Holz-, Korb-, Flecht- und Korbwaren	3	3
17	H. v. Papier, Pappe und Waren daraus	17	18	3 748	1,1	500	7,0	12 813	- 2,0
17.1	H. v. Holz- und Zellstoff, Papier, Karton und Pappe	4	4	1 089	0,9	150	2,8	4 452	- 0,8
17.12	H. v. Papier, Karton und Pappe	4	4	1 089	0,9	150	2,8	4 452	- 0,8
17.2	H. v. Waren aus Papier, Karton und Pappe	13	14	2 659	1,2	350	8,8	8 361	- 2,7
17.21	H. v. Wellpapier und -pappe sowie von Verpackungsmitteln	8	9	1 270	- 1,7	162	5,1	4 435	- 8,4
17.23	H. v. Schreibwaren und Bürobedarf aus Papier, Karton und Pappe	3	3
18	H. v. Druckerzeugnissen; Vervielfältigung von bespielten Ton-, Bild- und Datenträgern	18	18	2 846	- 0,1	392	2,3	9 934	1,0

**1. Betriebe, Tätige Personen, geleistete Arbeitsstunden und Bruttoentgelte
im Verarbeitenden Gewerbe sowie Bergbau und Gewinnung von Steinen und Erden
in Schleswig-Holstein im April 2016 nach Wirtschaftszweigen (Vorläufige Ergebnisse)**

WZ 2008	Bezeichnung	Betriebe		Tätige Personen	Verän- derung zum Vor- jahres- monat	Geleistete Arbeits- stunden	Verän- derung zum Vor- jahres- monat	Brutto- entgelte	Verän- derung zum Vor- jahres- monat
		2016	2015						
		Anzahl		%	1 000 Std.	%	1 000 Euro	%	
18.1	H.v.Druckerzeugnissen	18	18	2 846	- 0,1	392	2,3	9 934	1,0
18.11	Drucken von Zeitungen	3	2
18.12	Drucken a. n. g.	13	14	2 176	- 10,2	303	- 7,9	7 165	- 13,1
19	Kokerei und Mineralölverarbeitung	3	4	821	- 6,0	133	- 1,8	5 132	- 1,9
19.2	Mineralölverarbeitung	3	4	821	- 6,0	133	- 1,8	5 132	- 1,9
20	H. v. chemischen Erzeugnissen	31	28	5 358	6,3	737	10,2	23 896	- 2,1
20.1	H. v. chemischen Grundstoffen, Düngemitteln und Stickstoffverbindungen, Kunststoffen in Primärformen und synthetischem Kautschuk in Primärformen	10	10	2 480	0,4	324	4,2	12 317	- 16,4
20.12	H. v. Farbstoffen und Pigmenten	3	3	422	- 1,9	60	3,7	2 526	1,3
20.14	H. v. sonstigen organischen Grundstoffen und Chemikalien	3	3	1 465	1,4	184	6,5	6 636	- 28,4
20.2	H. v. Schädlingsbekämpfung-, Pflanzenschutz- und Desinfektionsmitteln	3	3	.	.	156	8,3	4 149	10,6
20.3	H. v. Anstrichmitteln, Druckfarben und Kitten	4	3	528	24,5	71	36,2	1 995	34,5
20.4	H. v. Seifen, Wasch-, Reinigungs- und Körperpflegemitteln	3	2	314
20.5	H. v. sonstigen chemischen Erzeugnissen	10	9	950	8,1	135	7,6	4 198	17,9
20.59	H. v. sonstigen chemischen Erzeugnissen a. n. g.	8	7
21	H. v. pharmazeutischen Erzeugnissen	16	17	5 529	- 2,1	755	10,3	35 413	4,8
21.2	H. v. pharmazeutischen Spezialitäten und sonstigen pharmazeutischen Erzeugnissen	14	15
22	H. v. Gummi- und Kunststoffwaren	44	44	5 959	0,3	814	2,5	19 340	2,2
22.1	H. v. Gummiwaren	11	11	1 644	0,6	237	4,0	5 289	2,2
22.19	H. v. sonstigen Gummiwaren	10	10
22.2	H. v. Kunststoffwaren	33	33	4 315	0,2	577	1,9	14 051	2,2
22.22	H. v. Verpackungsmitteln aus Kunststoffen	5	5	.	.	66	.	1 355	.
22.23	H. v. Baubedarfsartikeln aus Kunststoffen	5	5	668	- 0,3
22.29	H. v. sonstigen Kunststoffwaren	21	21	2 906	- 0,5	405	2,5	10 668	2,5
23	H. v. Glas und Glaswaren, Keramik, Verarbeitung von Steinen und Erden	19	19	2 371	- 1,5	322	- 0,0	7 782	3,0
23.1	H. v. Glas und Glaswaren	6	6	523	- 3,5	65	- 7,9	1 663	- 2,5
23.12	Veredlung und Bearbeitung von Flachglas	3	3	197	3,7	28	- 6,5	429	- 3,0
23.6	H. v. Erzeugnissen aus Beton, Zement und Gips	8	8	966	- 1,3	139	5,4	2 900	3,3
23.61	H. v. Erzeugnissen aus Beton, Zement und Kalksandstein für den Bau	6	6
23.9	H. v. Schleifkörpern und Schleifmitteln auf Unterlage	4	4
23.91	H. v. Schleifkörpern und Schleifmitteln auf Unterlage	3	3	473	2,6	60	10,0	1 584	- 0,4
24	Metallerzeugung und -bearbeitung	8	7	945	- 0,8	126	- 0,5	3 271	- 2,6
24.5	Gießereien	5	5	766	.	96	.	2 640	.
24.51	Eisengießereien	4	4
25	H. v. Metallerzeugnissen	42	46	4 808	- 5,3	593	- 8,7	16 911	0,5
25.1	Stahl- und Leichtmetallbau	8	8	923	3,6	119	2,7	2 812	12,3
25.11	H. v. Metallkonstruktionen	5	6	697	.	92	.	2 278	.
25.12	H. v. Ausbauelementen aus Metall	3	2	226	.	26	.	534	.
25.4	H. v. Waffen und Munition	3	3
25.6	Oberflächenveredlung und Wärmebehandlung; Mechanik	15	17	1 348	- 5,2	178	- 8,3	3 653	- 6,0

**1. Betriebe, Tätige Personen, geleistete Arbeitsstunden und Bruttoentgelte
im Verarbeitenden Gewerbe sowie Bergbau und Gewinnung von Steinen und Erden
in Schleswig-Holstein im April 2016 nach Wirtschaftszweigen (Vorläufige Ergebnisse)**

WZ 2008	Bezeichnung	Betriebe		Tätige Personen	Verän- derung zum Vor- jahres- monat	Geleistete Arbeits- stunden	Verän- derung zum Vor- jahres- monat	Brutto- entgelte	Verän- derung zum Vor- jahres- monat
		2016	2015						
		Anzahl		%	1 000 Std.	%	1 000 Euro	%	
25.61	Oberflächenveredlung und Wärmebehandlung	3	3	273	- 3,5	36	- 9,9	726	- 12,8
25.62	Mechanik a. n. g.	12	14	1 075	- 5,6	142	- 7,9	2 928	- 4,1
25.7	H. v. Schneidwaren, Werkzeugen, Schlössern und Bestecken	3	5
25.73	H. v. Werkzeugen	3	5
25.9	H. v. sonstigen Metallwaren	10	11	1 112	- 12,4	128	- 13,7	3 678	- 8,7
25.99	H. v. sonstigen Metallwaren a. n. g.	5	6	529	- 20,7	66	- 20,0	1 648	- 19,2
26	H. v. Datenverarbeitungsgeräten, elektronischen und optischen Erzeugnissen	33	30	7 020	1,9	940	6,1	33 094	1,8
26.1	H. v. elektronischen Bauelementen und Leiterplatten	9	8	1 462	2,9	197	2,8	5 232	- 0,2
26.11	H. v. elektronischen Bauelementen	7	6
26.3	H. v. Geräten und Einrichtungen der Telekommunikationstechnik	3	3
26.5	H. v. Mess-, Kontroll-, Navigations- u. ä. Instrumenten und Vorrichtungen; H. v. Uhren	13	12	3 980	- 1,6	523	3,6	21 127	3,3
26.51	H. v. Mess-, Kontroll-, Navigations- u. ä. Instrumenten und Vorrichtungen	13	12	3 980	- 1,6	523	3,6	21 127	3,3
26.7	H. v. optischen und fotografischen Instrumenten und Geräten	5	5	734	7,5	107	7,8	3 498	- 10,4
27	H. v. elektrischen Ausrüstungen	27	28	3 209	0,5	469	2,7	12 489	2,1
27.1	H. v. Elektromotoren, Generatoren, Transformatoren, Elektrizitätsverteilungs- und -schalteinrichtungen	13	16	1 267	- 20,5	184	- 18,8	5 513	- 20,2
27.11	H. v. Elektromotoren, Generatoren und Transformatoren	6	6	659	5,8	96	6,6	3 103	7,1
27.12	H. v. Elektrizitätsverteilungs- und -schalteinrichtungen	7	10	608	- 37,3	88	- 35,7	2 410	- 39,9
27.3	H. v. Kabeln und elektrischem Installationsmaterial	3	3
27.4	H. v. elektrischen Lampen und Leuchten	4	3	495	27,6	69	31,7	1 498	23,0
27.9	H. v. sonstigen elektrischen Ausrüstungen und Geräten a. n. g.	6	5	1 169	23,6	177	25,1	4 331	37,8
28	Maschinenbau	79	79	16 826	- 7,1	2 304	- 5,2	79 644	- 5,5
28.1	H. v. nicht wirtschaftszweig- spezifischen Maschinen	27	27	7 640	- 2,2	1 014	3,3	38 024	- 4,6
28.13	H. v. Pumpen und Kompressoren a. n. g.	11	11	2 474	- 1,0	332	5,2	9 922	- 3,0
28.14	H. v. Armaturen a. n. g.	6	6	1 388	- 1,6	188	4,1	5 583	6,6
28.15	H. v. Lagern, Getrieben, Zahnradern und Antriebselementen	6	6	1 171	- 1,3	150	6,9	4 890	0,9
28.2	H. v. sonstigen nicht wirtschafts- zweigspezifischen Maschinen	24	25	4 131	- 21,2	594	- 23,5	18 206	- 20,5
28.22	H. v. Hebezeugen und Fördermitteln	10	10	1 995	- 1,4	299	- 2,0	8 858	- 1,0
28.25	H. v. kälte- und lufttechnischen Erzeugnissen, nicht für den Haushalt	4	4
28.29	H. v. sonstigen nicht wirtschafts- zweigspezifischen Maschinen a. n. g.	9	11	1 434	- 47,1	191	- 51,2	6 925	- 43,4
28.4	H. v. Werkzeugmaschinen	4	4
28.41	H. v. Werkzeugmaschinen für die Metallbearbeitung	3	3	452	- 4,4	56	- 3,8	1 835	0,3
28.9	H. v. Maschinen für sonstige bestimmte Wirtschaftszweige	23	22	4 034	- 0,0	555	4,6	19 683	9,9
28.92	H. v. Bergwerks-, Bau- und Baustoffmaschinen	4	4	451	- 4,9	67	1,5	1 928	- 3,8

**1. Betriebe, Tätige Personen, geleistete Arbeitsstunden und Bruttoentgelte
im Verarbeitenden Gewerbe sowie Bergbau und Gewinnung von Steinen und Erden
in Schleswig-Holstein im April 2016 nach Wirtschaftszweigen (Vorläufige Ergebnisse)**

WZ 2008	Bezeichnung	Betriebe		Tätige Personen	Verän- derung zum Vor- jahres- monat	Geleistete Arbeits- stunden	Verän- derung zum Vor- jahres- monat	Brutto- entgelte	Verän- derung zum Vor- jahres- monat
		2016	2015						
		Anzahl		%	1 000 Std.	%	1 000 Euro	%	
28.93	H. v. Maschinen für die Nahrungs- und Genussmittelerzeugung und die Tabakverarbeitung	7	7	1 274	- 1,1	179	8,5	6 208	- 4,3
28.99	H. v. Maschinen für sonstige bestimmte Wirtschaftszweige	9	8	1 722	3,9	243	3,9	7 641	19,1
29	H. v. Kraftwagen und Kraftwagenteilen	8	8	3 420	- 4,0	450	- 0,2	14 954	- 7,9
29.2	H. v. Karosserien, Aufbauten und Anhängern	4	4	1 119	- 3,9	164	- 5,0	3 821	- 23,9
29.3	H. v. Teilen und Zubehör für Kraftwagen	4	4	2 301	- 4,1	287	2,8	11 133	- 0,7
29.32	H. v. sonstigen Teilen und sonstigem Zubehör für Kraftwagen	4	4	2 301	- 4,1	287	2,8	11 133	- 0,7
30	Sonstiger Fahrzeugbau	15	15	6 533	0,3	900	6,9	30 693	1,7
30.1	Schiff- und Bootsbau	8	8	4 908	1,4	664	10,2	24 287	3,3
30.11	Schiffbau	4	5
30.12	Boots- und Yachtbau	4	3
31	H. v. Möbeln	7	7	769	- 2,4	100	- 1,7	2 279	- 4,3
31.01	H. v. Büro- und Ladenmöbeln	4	3	533	117,6	71	82,8	1 627	129,5
32	H. v. sonstigen Waren	23	23	9 017	13,7	1 244	9,0	43 440	27,9
32.5	H. v. medizinischen und zahnmedizinischen Apparaten und Materialien	17	17	8 046	15,3	1 108	9,8	39 953	30,8
32.9	H. v. Erzeugnissen a. n. g.	4	4
32.99	H. v. sonstigen Erzeugnissen a. n. g.	4	4
33	Reparatur und Installation von Maschinen und Ausrüstungen	28	24	5 995	41,1	922	57,8	25 869	42,1
33.1	Reparatur von Metallerzeugnissen, Maschinen und Ausrüstungen	20	17	3 773	15,8	552	23,0	16 727	17,4
33.12	Reparatur von Maschinen	8	8	2 145	8,9	342	14,8	10 991	11,8
33.14	Reparatur von elektrischen Ausrüstungen	3	3	209	7,7	26	13,8	606	15,7
33.15	Reparatur und Instandhaltung von Schiffen, Booten	3	3	345	22,3	46	25,4	910	44,6
33.17	Reparatur und Instandhaltung von Fahrzeugen a. n.	3	2	887	.	111	.	3 700	.
33.2	Installation von Maschinen und Ausrüstungen a. n. g.	8	7	2 222	124,4	369	173,2	9 142	131,2
B + C	Verarbeitendes Gewerbe sowie Bergbau und Gewinnung von Steinen und Erden	533	530	102 583	1,4	14 081	4,5	426 551	3,7
Nach Hauptgruppen									
A	Vorleistungsgüterproduzent	198	202	28 432	- 0,1	3 874	2,1	101 682	- 0,9
B	Investitionsgüterproduzent	174	168	46 929	3,1	6 469	6,4	220 945	6,5
GG	Gebrauchsgüterproduzent	17	16	2 115	4,9	286	7,0	7 936	- 3,5
VG	Verbrauchsgüterproduzent	140	139	24 188	- 0,3	3 306	3,6	90 274	3,6
EN	Energie	4	5	919	- 5,9	146	- 0,9	5 715	- 2,0

2. Umsatz der Betriebe im Verarbeitenden Gewerbe sowie im Bergbau und Gewinnung von Steinen und Erden in Schleswig-Holstein im April 2016 nach Wirtschaftszweigen (Vorläufige Ergebnisse)

WZ 2008	Bezeichnung	Umsatz						
		Insgesamt	Veränderung zum Vorjahresmonat	Ausland	Veränderung zum Vorjahresmonat	Exportquote	Eurozone	Veränderung zum Vorjahresmonat
		1 000 Euro	%	1 000 Euro	%		1 000 Euro	%
B	Bergbau und Gewinnung von Steinen und Erden	15 438
05	Kohlenbergbau	-	-	-	-	-	-	-
06	Gewinnung von Erdöl und Erdgas	.	.	-	-	-	-	-
07	Erzbergbau	-	-	-	-	-	-	-
08	Gewinnung von Steinen und Erden, sonstiger Bergbau
09	Erbringung von Dienstleistungen für den Bergbau und die Gewinnung von Steinen und Erden	-	-	-	-	-	-	-
C	Verarbeitendes Gewerbe	2 392 121
10	H. v. Nahrungs- und Futtermitteln	385 540	- 14,4	87 392	- 13,3	22,7	44 653	- 24,2
10.1	Schlachten und Fleischverarbeitung	92 346	- 12,7	15 884	- 22,9	17,2	4 459	- 40,7
10.11	Schlachten (ohne Schlachten von Geflügel)	14 791
10.13	Fleischverarbeitung	77 555
10.2	Fischverarbeitung	9 249	- 3,6
10.3	Obst- und Gemüseverarbeitung	26 073	- 4,4	4 093	.	15,7	.	.
10.39	Sonstige Verarbeitung von Obst und Gemüse
10.5	Milchverarbeitung	62 324	- 14,1	15 690	- 17,0	25,2	11 382	- 15,2
10.51	Milchverarbeitung (ohne H. v. Speiseeis)	62 324	- 14,1	15 690	- 17,0	25,2	11 382	- 15,2
10.6	Mahl- und Schälmmühlen, H. v. Stärke und Stärkeerzeugnissen	36 119	10 064	.
10.61	Mahl- und Schälmmühlen	36 119	10 064	.
10.7	H. v. Back- und Teigwaren	36 451	- 5,0
10.71	H. v. Backwaren (ohne Dauerbackwaren)	36 451	- 5,0
10.8	H. v. sonstigen Nahrungsmitteln	82 676	- 25,4	31 371	- 17,1	37,9	13 020	- 32,7
10.82	H. v. Süßwaren (ohne Dauerbackwaren)	25 742	- 33,3	7 518	- 59,3	29,2	3 982	- 70,6
10.89	H. v. sonstigen Nahrungsmitteln a. n. g.	37 407	15,8	.	.	.	5 816	.
10.9	H. v. Futtermitteln	40 302	- 18,7	1 767	0,3	4,4	.	.
10.91	H. v. Futtermitteln für Nutztiere
11	Getränkeherstellung	29 237	- 13,1	1 439	13,6	4,9	.	.
11.07	H. v. Erfrischungsgetränken; Gewinnung natürlicher Mineralwässer	16 819	- 23,0
12	Tabakverarbeitung
13	H. v. Textilien	9 049	- 3,6	3 343	- 5,8	36,9	2 319	8,3
13.9	H. v. sonstigen Textilwaren
14	H. v. Bekleidung
15	H. v. Leder, Lederwaren und Schuhen	-	-	-	-	-	-	-
16	H. v. Holz-, Flecht-, Korb- und Korkwaren (ohne Möbel)	6 558	8,3
16.2	H. v. sonstigen Holz-, Korb-, Flecht- und Korbwaren
17	H. v. Papier, Pappe und Waren daraus	87 082	8,1	29 842	3,4	34,3	20 347	15,0
17.1	H. v. Holz- und Zellstoff, Papier, Karton und Pappe	39 935	3,5	20 532	- 3,3	51,4	13 520	6,3
17.12	H. v. Papier, Karton und Pappe	39 935	3,5	20 532	- 3,3	51,4	13 520	6,3
17.2	H. v. Waren aus Papier, Karton und Pappe	47 147	12,2	9 310	22,3	19,7	6 826	37,1
17.21	H. v. Wellpapier und -pappe sowie von Verpackungsmitteln	28 255	16,6	3 903	34,0	13,8	2 497	85,7
17.23	H. v. Schreibwaren und Bürobedarf aus Papier, Karton und Pappe

2. Umsatz der Betriebe im Verarbeitenden Gewerbe sowie im Bergbau und Gewinnung von Steinen und Erden in Schleswig-Holstein im April 2016 nach Wirtschaftszweigen (Vorläufige Ergebnisse)

WZ 2008	Bezeichnung	Umsatz						
		Insgesamt	Veränderung zum Vorjahresmonat	Ausland	Veränderung zum Vorjahresmonat	Exportquote	Eurozone	Veränderung zum Vorjahresmonat
		1 000 Euro	%	1 000 Euro	%		1 000 Euro	%
18	H. v. Druckerzeugnissen; Vervielfältigung von bespielten Ton-, Bild- und Datenträgern	54 847	1,2	9 094	8,0	16,6	4 396	27,6
18.1	H.v.Druckerzeugnissen	54 847	1,2	9 094	8,0	16,6	4 396	27,6
18.11	Drucken von Zeitungen	.	.	-	-	-	-	-
18.12	Drucken a. n. g.	44 952	- 5,0	9 094	8,0	20,2	4 396	27,6
19	Kokerei und Mineralölverarbeitung	.	.	41 511	- 36,3	.	.	.
19.2	Mineralölverarbeitung	.	.	41 511	- 36,3	.	.	.
20	H. v. chemischen Erzeugnissen	204 179	- 9,6	124 695	- 17,5	61,1	55 349	- 14,5
20.1	H. v. chemischen Grundstoffen, Düngemitteln und Stickstoffverbindungen, Kunststoffen in Primärformen und synthetischem Kautschuk in Primärformen	118 444	- 20,2	80 510	- 25,5	68,0	36 637	- 23,2
20.12	H. v. Farbstoffen und Pigmenten	17 907	9,4	10 126	10,1	56,5	5 289	16,8
20.14	H. v. sonstigen organischen Grundstoffen und Chemikalien	66 210	- 19,7	53 383	- 19,2	80,6	.	.
20.2	H. v. Schädlingsbekämpfungs-, Pflanzenschutz- und Desinfektionsmitteln	23 389	4,1
20.3	H. v. Anstrichmitteln, Druckfarben und Kittlen	16 956	26,7	7 868	8,9	46,4	3 385	- 0,1
20.4	H. v. Seifen, Wasch-, Reinigungs- und Körperpflegemitteln
20.5	H. v. sonstigen chemischen Erzeugnissen	35 594	7,4	20 892	2,4	58,7	8 742	13,2
20.59	H. v. sonstigen chemischen Erzeugnissen a. n. g.
21	H. v. pharmazeutischen Erzeugnissen	192 156	7,9	99 712	5,8	51,9	29 635	11,1
21.2	H. v. pharmazeutischen Spezialitäten und sonstigen pharmazeutischen Erzeugnissen
22	H. v. Gummi- und Kunststoffwaren	100 019	6,9	38 282	13,4	38,3	18 270	3,1
22.1	H. v. Gummiwaren	26 145	1,4	10 314	- 3,1	39,4	7 334	1,6
22.19	H. v. sonstigen Gummiwaren
22.2	H. v. Kunststoffwaren	73 874	9,0	27 968	21,0	37,9	10 936	4,1
22.22	H. v. Verpackungsmitteln aus Kunststoffen	11 127
22.23	H. v. Baubedarfsartikeln aus Kunststoffen
22.29	H. v. sonstigen Kunststoffwaren	54 247	13,0	23 834	26,6	43,9	7 369	13,3
23	H. v. Glas und Glaswaren, Keramik, Verarbeitung von Steinen und Erden	45 975	7,2	13 308	3,1	28,9	8 266	0,6
23.1	H. v. Glas und Glaswaren	10 231	18,1	2 537	3,7	24,8	.	.
23.12	Veredlung und Bearbeitung von Flachglas	2 780	43,9
23.6	H. v. Erzeugnissen aus Beton, Zement und Gips	20 595	8,1	5 138	3,1	25,0	.	.
23.61	H. v. Erzeugnissen aus Beton, Zement und Kalksandstein für den Bau
23.9	H. v. Schleifkörpern und Schleifmitteln auf Unterlage	1 133	3,6
23.91	H. v. Schleifkörpern und Schleifmitteln auf Unterlage	5 574	5,0	2 745	4,0	49,2	1 133	3,6
24	Metallerzeugung und -bearbeitung	16 146	33,8	7 518	58,8	46,6	5 555	100,2
24.5	Gießereien	9 147	.	3 174	.	34,7	.	.
24.51	Eisengießereien	.	.	3 174
25	H. v. Metallerzeugnissen	56 716	- 12,6	12 955	- 24,3	22,8	7 774	- 3,3

2. Umsatz der Betriebe im Verarbeitenden Gewerbe sowie im Bergbau und Gewinnung von Steinen und Erden in Schleswig-Holstein im April 2016 nach Wirtschaftszweigen (Vorläufige Ergebnisse)

WZ 2008	Bezeichnung	Umsatz						Veränderung zum Vorjahresmonat
		Insgesamt	Veränderung zum Vorjahresmonat	Ausland	Veränderung zum Vorjahresmonat	Exportquote	Eurozone	
		1 000 Euro	%	1 000 Euro	%		1 000 Euro	
25.1	Stahl- und Leichtmetallbau	9 885	- 3,1	1 337	.	13,5	735	.
25.11	H. v. Metallkonstruktionen	7 716
25.12	H. v. Ausbauelementen aus Metall	2 170	.	.	-	.	.	-
25.4	H. v. Waffen und Munition
25.6	Oberflächenveredlung und Wärmebehandlung; Mechanik	11 673	- 13,4	782	- 37,1	6,7	626	- 43,1
25.61	Oberflächenveredlung und Wärmebehandlung	2 857	20,5
25.62	Mechanik a. n. g.	8 816	- 20,6
25.7	H. v. Schneidwaren, Werkzeugen, Schlössern und Bestecken	543	.
25.73	H. v. Werkzeugen	543	.
25.9	H. v. sonstigen Metallwaren	13 248	- 28,0	3 756	- 31,1	28,3	2 795	- 21,5
25.99	H. v. sonstigen Metallwaren a. n. g.	4 610	- 49,6	88	.	1,9	88	.
26	H. v. Datenverarbeitungsgeräten, elektronischen und optischen Erzeugnissen	151 421	11,2	95 569	4,7	63,1	26 732	7,9
26.1	H. v. elektronischen Bauelementen und Leiterplatten	38 897	- 15,8	26 447	- 23,6	68,0	7 676	.
26.11	H. v. elektronischen Bauelementen
26.3	H. v. Geräten und Einrichtungen der Telekommunikationstechnik
26.5	H. v. Mess-, Kontroll-, Navigations- u. ä. Instrumenten und Vorrichtungen; H. v. Uhren	88 944	27,2	54 045	26,7	60,8	15 080	10,7
26.51	H. v. Mess-, Kontroll-, Navigations- u. ä. Instrumenten und Vorrichtungen	88 944	27,2	54 045	26,7	60,8	15 080	10,7
26.7	H. v. optischen und fotografischen Instrumenten und Geräten	12 539	- 10,5	9 264	- 15,8	73,9	1 790	13,3
27	H. v. elektrischen Ausrüstungen	51 273	7,9	23 761	6,3	46,3	7 857	- 16,9
27.1	H. v. Elektromotoren, Generatoren, Transformatoren, Elektrizitätsverteilungs- und -schalteinrichtungen	24 667	10,3	11 271	10,3	45,7	3 065	- 28,9
27.11	H. v. Elektromotoren, Generatoren und Transformatoren	12 554	9,7
27.12	H. v. Elektrizitätsverteilungs- und -schalteinrichtungen	12 112	10,9
27.3	H. v. Kabeln und elektrischem Installationsmaterial	611	- 28,6
27.4	H. v. elektrischen Lampen und Leuchten	6 076	14,6
27.9	H. v. sonstigen elektrischen Ausrüstungen und Geräten a. n. g.	15 193	16,9	6 902	10,1	45,4	2 747	- 13,0
28	Maschinenbau	431 034	- 2,7	275 134	- 7,1	63,8	86 011	3,8
28.1	H. v. nicht wirtschaftszweig-spezifischen Maschinen	248 492	2,7	157 845	- 0,7	63,5	47 942	18,2
28.13	H. v. Pumpen und Kompressoren a. n. g.	30 519	- 1,3	16 085	10,5	52,7	5 599	4,9
28.14	H. v. Armaturen a. n. g.	25 318	- 1,4	16 530	- 1,3	65,3	6 681	- 10,3
28.15	H. v. Lagern, Getrieben, Zahnrädern und Antriebselementen	45 227	15,6
28.2	H. v. sonstigen nicht wirtschaftszweigspezifischen Maschinen	86 486	- 9,0	52 743	- 18,4	61,0	18 654	- 34,4
28.22	H. v. Hebezeugen und Fördermitteln	52 455	- 0,3
28.25	H. v. kälte- und lufttechnischen Erzeugnissen, nicht für den Haushalt	1 748	.
28.29	H. v. sonstigen nicht wirtschaftszweigspezifischen Maschinen a. n. g.	18 707	- 42,1	13 072	- 49,8	69,9	2 297	- 81,6

2. Umsatz der Betriebe im Verarbeitenden Gewerbe sowie im Bergbau und Gewinnung von Steinen und Erden in Schleswig-Holstein im April 2016 nach Wirtschaftszweigen (Vorläufige Ergebnisse)

WZ 2008	Bezeichnung	Umsatz						
		Insgesamt	Veränderung zum Vorjahresmonat	Ausland	Veränderung zum Vorjahresmonat	Exportquote	Eurozone	Veränderung zum Vorjahresmonat
		1 000 Euro	%	1 000 Euro	%		1 000 Euro	%
28.4	H. v. Werkzeugmaschinen
28.41	H. v. Werkzeugmaschinen für die Metallbearbeitung	5 150	- 14,0	3 580	- 26,6	69,5	1 298	- 34,4
28.9	H. v. Maschinen für sonstige bestimmte Wirtschaftszweige	84 635	- 7,7	55 555	- 7,2	65,6	16 812	78,1
28.92	H. v. Bergwerks-, Bau- und Baustoffmaschinen	13 022	- 11,9	10 302	- 23,2	79,1	4 202	113,1
28.93	H. v. Maschinen für die Nahrungs- und Genussmittelerzeugung und die Tabakverarbeitung	25 060	- 19,2	11 941	- 17,2	47,6	3 946	427,4
28.99	H. v. Maschinen für sonstige bestimmte Wirtschaftszweige	36 085	13,5	23 291	27,2	64,5	7 496	57,6
29	H. v. Kraftwagen und Kraftwagenteilen	49 070	14,6	21 308	15,2	43,4	12 346	37,0
29.2	H. v. Karosserien, Aufbauten und Anhängern
29.3	H. v. Teilen und Zubehör für Kraftwagen
29.32	H. v. sonstigen Teilen und sonstigem Zubehör für Kraftwagen
30	Sonstiger Fahrzeugbau	49 389	7,7	25 918	60,0	52,5	3 385	- 49,3
30.1	Schiff- und Bootsbau	12 992	- 36,0
30.11	Schiffbau
30.12	Boots- und Yachtbau
31	H. v. Möbeln	9 317	- 6,5
31.01	H. v. Büro- und Ladenmöbeln	7 091	166,1
32	H. v. sonstigen Waren	152 613	- 12,3	81 280	- 23,0	53,3	29 717	- 10,3
32.5	H. v. medizinischen und zahnmedizinischen Apparaten und Materialien	131 793	- 13,8	73 687	- 24,9	55,9	27 927	- 10,9
32.9	H. v. Erzeugnissen a. n. g.
32.99	H. v. sonstigen Erzeugnissen a. n. g.
33	Reparatur und Installation von Maschinen und Ausrüstungen	129 607	15,3	11 640	169,8	9,0	10 597	296,3
33.1	Reparatur von Metallerzeugnissen, Maschinen und Ausrüstungen	107 283	11,2	2 061	125,5	1,9	.	.
33.12	Reparatur von Maschinen	89 101	9,4	1 288	41,7	1,4	971	.
33.14	Reparatur von elektrischen Ausrüstungen	3 929	121,8	-	-	-	-	-
33.15	Reparatur und Instandhaltung von Schiffen, Booten	1 755	31,1	-	-	-	-	-
33.17	Reparatur und Instandhaltung von Fahrzeugen a. n. g.	10 181	-	-
33.2	Installation von Maschinen und Ausrüstungen a. n. g.	22 324	40,5	9 580	181,7	42,9	.	.
B + C	Verarbeitendes Gewerbe sowie Bergbau und Gewinnung von Steinen und Erden	2 407 559	- 6,3	1 010 154	- 6,7	42,0	409 436	- 5,7
	Nach Hauptgruppen							
A	Vorleistungsgüterproduzent	656 607	- 3,2	288 130	- 8,7	43,9	136 698	- 7,1
B	Investitionsgüterproduzent	910 499	1,7	471 176	- 3,0	51,7	159 685	6,4
GG	Gebrauchsgüterproduzent	27 911	- 2,5	13 278	- 0,9	47,6	.	.
VG	Verbrauchsgüterproduzent	641 585	- 6,5	196 059	- 3,2	30,6	76 000	- 7,7
EN	Energie	170 957	- 39,1	41 511	- 36,3	24,3	.	.

3. Tätige Personen und Umsatz der fachlichen Betriebsteile im Verarbeitenden Gewerbe sowie Bergbau und Gewinnung von Steinen und Erden in Schleswig-Holstein im April 2016 nach Wirtschaftszweigen (Vorläufige Ergebnisse)

WZ 2008	Bezeichnung	Fachliche Betriebsteile		Tätige Personen	Veränderung zum Vorjahresmonat	Umsatz aus Eigenerzeugung						
		2016	2015			Insgesamt	Veränderung zum Vorjahresmonat	Auslands-umsatz	Veränderung zum Vorjahresmonat	Export quote	Eurozone	Veränderung zum Vorjahresmonat
		Anzahl		%	1 000 Euro	%	1 000 Euro	%	1 000 Euro	%		
B	Bergbau und Gewinnung von Steinen und Erden	4	4	258	-2,3	13 765	-36,3
05	Kohlenbergbau	-	-	-	-	-	-	-	-	-	-	-
B	Bergbau und Gewinnung von Steinen und Erden	4	4	258	-2,3	13 765	-36,3
05	Kohlenbergbau	-	-	-	-	-	-	-	-	-	-	-
06	Gewinnung von Erdöl und Erdgas	1	1	-	-	-	-	-
07	Erzbergbau	-	-	-	-	-	-	-	-	-	-	-
08	Gewinnung von Steinen und Erden, sonstiger Bergbau	3	3
08.1	Gewinnung von Natursteinen, Kies, Sand, Ton und Kaolin	3	3
09	Erbringung von Dienstleistungen für den Bergbau und die Gewinnung von Steinen und Erden	-	-	-	-	-	-	-	-	-	-	-
C	Verarbeitendes Gewerbe	766	759	98 788	0,6	2 146 246	-7,1
10	H. v. Nahrungs- und Futtermitteln	134	135	14 289	0,1	334 671	-14,7	84 357	-13,1	25,2	42 569	-24,2
10.1	Schlachten und Fleischverarbeitung	23	22	2 390	1,1	73 448	-14,8	14 722	-21,8	20,0	3 573	-39,3
10.11	Schlachten (ohne Schlachten von Geflügel)	8	6	343	11,4	19 108	-1,0
10.13	Fleischverarbeitung	15	16	2 047	-0,4	54 340	-18,8
10.2	Fischverarbeitung	7	6	946	9,6	12 805	-7,0	989	26,6	7,7	.	.
10.3	Obst- und Gemüseverarbeitung	12	10	1 194	5,6	24 440	-5,5	3 460	26,9	14,2	.	.
10.39	Sonstige Verarbeitung von Obst und Gemüse	8	7	1 077	2,5	21 827	-8,6
10.5	Milchverarbeitung	11	11	919	-1,3	66 676	-13,0	18 562	-13,4	27,8	12 334	-11,9
10.51	Milchverarbeitung (ohne H. v. Speiseeis)	11	11	919	-1,3	66 676	-13,0	18 562	-13,4	27,8	12 334	-11,9
10.6	Mahl- und Schälmmühlen, H. v. Stärke und Stärkerzeugnissen	4	5	1 014	.	30 020
10.61	Mahl- und Schälmmühlen	4	4	1 014	3,4	30 020
10.7	H. v. Back- und Teigwaren	31	32	3 553	-1,3	34 737	-5,5
10.71	H. v. Backwaren (ohne Dauerbackwaren)	28	29
10.72	H. v. Dauerbackwaren	3	3
10.8	H. v. sonstigen Nahrungsmitteln	35	36	3 654	-2,7	75 614	-25,9	27 814	-20,6	36,8	11 691	-37,6
10.82	H. v. Süßwaren (ohne Dauerbackwaren)	13	14	1 719	-2,7	24 549	-34,0	8 389	-56,7	34,2	4 851	-66,3
10.84	H. v. Würzmitteln und Soßen	3	3	515	-0,2
10.85	H. v. Fertiggerichten	5	5
10.89	H. v. sonstigen Nahrungsmitteln a. n. g.	13	13	1 042	6,9	30 105	23,0	15 522	49,5	51,6	.	.
10.9	H. v. Futtermitteln	11	12	619	0,7	16 931	-24,7	1 655	1,3	9,8	.	.
10.91	H. v. Futtermitteln für Nutztiere	7	8	.	.	16 193	-25,8
10.92	H. v. Futtermitteln für sonstige Tiere	4	4	.	.	738	16,3
11	Getränkherstellung	10	11	936	-2,3	28 657	-13,5	1 132	11,3	3,9	.	.
11.07	H. v. Erfrischungsgetränken; Gewinnung natürlicher Mineralwässer	6	7	557	-3,8	16 644	-23,5
12	Tabakverarbeitung	1	1
13	H. v. Textilien	7	7	353	-6,6	6 332	3,3	2 612	-5,7	41,3	1 662	13,1
13.9	H. v. sonstigen Textilwaren	6	6
13.92	H. v. konfektionierten Textilwaren (ohne Bekleidung)	3	3	113	-3,4	1 210	-21,2

3. Tätige Personen und Umsatz der fachlichen Betriebsteile im Verarbeitenden Gewerbe sowie Bergbau und Gewinnung von Steinen und Erden in Schleswig-Holstein im April 2016 nach Wirtschaftszweigen (Vorläufige Ergebnisse)

WZ 2008	Bezeichnung	Fachliche Betriebsteile		Tätige Personen	Veränderung zum Vorjahresmonat	Umsatz aus Eigenerzeugung						
		2016	2015			Insgesamt	Veränderung zum Vorjahresmonat	Auslands-umsatz	Veränderung zum Vorjahresmonat	Export quote	Eurozone	Veränderung zum Vorjahresmonat
		Anzahl			%	1 000 Euro	%	1 000 Euro	%	1 000 Euro	%	
14	H. v. Bekleidung	2	2
15	H. v. Leder, Lederwaren und Schuhen	-	-	-	-	-	-	-	-	-	-	-
16	H. v. Holz-, Flecht-, Korb- und Korkwaren (ohne Möbel)	8	7	458	- 0,9	7 083	7,7
16.2	H. v. sonstigen Holz-, Kork-, Flecht- und Korbwaren	7	6
16.23	H. v. sonstigen Konstruktionsteilen, Fertigbauteilbauten aus Holz	4	4	209	.	.	.	-	-	-	-	-
17	H. v. Papier, Pappe und Waren daraus	17	18	3 715	1,1	82 682	6,6	28 013	- 0,3	33,9	18 921	10,0
17.1	H. v. Holz- und Zellstoff, Papier, Karton und Pappe	4	4	1 088	0,9	39 804	3,5	20 532	- 3,3	51,6	13 520	6,3
17.12	H. v. Papier, Karton und Pappe	4	4	1 088	0,9	39 804	3,5	20 532	- 3,3	51,6	13 520	6,3
17.2	H. v. Waren aus Papier, Karton und Pappe	13	14	2 627	1,2	42 878	9,6	7 481	9,1	17,4	5 401	20,3
17.21	H. v. Wellpapier und -pappe sowie von Verpackungsmitteln	8	9	1 248	- 1,7	27 169	13,3	3 123	8,6	11,5	1 773	31,9
17.23	H. v. Schreibwaren und Bürobedarf aus Papier, Karton und Pappe	3	3
18	H. v. Druckerzeugnissen; Vervielfältigung von bespielten Ton-, Bild- und Datenträgern	26	26	2 813	-	54 440	2,5	9 818	16,6	18,0	5 119	48,6
18.1	H.v.Druckerzeugnissen	26	26	2 813	-	54 440	2,5	9 818	16,6	18,0	5 119	48,6
18.11	Drucken von Zeitungen	4	4	341	- 3,1	4 847	0,5	-	-	-	-	-
18.12	Drucken a. n. g.	17	17	2 256	0,7	46 666	3,1
18.14	Binden von Druckerzeugnissen und damit verbundene Dienstleistungen	3	3	-	-	-	-	-
19	Kokerei und Mineralölverarbeitung	5	5	770	0,8	.	.	42 255
19.2	Mineralölverarbeitung	5	5	770	0,8	.	.	42 255
20	H. v. chemischen Erzeugnissen	61	60	5 458	3,8	214 637	- 13,3	118 184	- 19,5	55,1	52 457	- 16,4
20.1	H. v. chemischen Grundstoffen, Düngemitteln und Stickstoffverbindungen, Kunststoffen in Primärformen und synthetischem Kautschuk in Primärformen	25	25	2 497	0,6	135 425	- 20,0	74 797	- 26,2	55,2	34 743	- 23,4
20.12	H. v. Farbstoffen und Pigmenten	3	3	403	- 3,1	14 753	5,1	7 481	2,7	50,7	4 086	16,0
20.13	H. v. sonstigen anorganischen Grundstoffen und Chemiekalien	6	7
20.14	H. v. sonstigen organischen Grundstoffen und Chemikalien	8	8	909	1,8	55 599	- 26,4
20.16	H. v. Kunststoffen in Primärformen	5	4	479	3,0	23 662	3,1	15 853	1,7	67,0	.	.
20.2	H. v. Schädlingsbekämpfungsmitteln, Pflanzenschutz- und Desinfektionsmitteln	3	3
20.3	H. v. Anstrichmitteln, Druckfarben und Kitteln	5	4	457	12,3	12 730	17,0	6 537	2,7	51,4	3 002	- 5,5
20.4	H. v. Seifen, Wasch-, Reinigungs- und Körperpflegemitteln	10	9	458	29,0	9 992	13,9	5 958	24,9	59,6	3 399	37,1
20.41	H. v. Seifen, Wasch-, Reinigungs- und Poliermitteln	6	5	196	50,8	4 859	24,7
20.42	H. v. Körperpflegemitteln und Duftstoffen	4	4	262	16,4	5 133	5,3

3. Tätige Personen und Umsatz der fachlichen Betriebsteile im Verarbeitenden Gewerbe sowie Bergbau und Gewinnung von Steinen und Erden in Schleswig-Holstein im April 2016 nach Wirtschaftszweigen (Vorläufige Ergebnisse)

WZ 2008	Bezeichnung	Fachliche Betriebsteile		Tätige Personen	Veränderung zum Vorjahresmonat	Umsatz aus Eigenerzeugung						
		2016	2015			Insgesamt	Veränderung zum Vorjahresmonat	Auslands-umsatz	Veränderung zum Vorjahresmonat	Export quote	Eurozone	Veränderung zum Vorjahresmonat
		Anzahl			%	1 000 Euro	%	1 000 Euro	%	1 000 Euro	%	
20.5	H. v. sonstigen chemischen Erzeugnissen	17	18	1 319	0,8	41 346	- 8,6	24 187	- 11,4	58,5	9 031	- 5,2
20.59	H. v. sonstigen chemischen Erzeugnissen a. n. g.	14	15	1 080	0,1	28 319	- 14,7
21	H. v. pharmazeutischen Erzeugnissen	16	17	5 453	- 2,0	180 339	7,4	89 666	4,9	49,7	20 306	8,9
21.2	H. v. pharmazeutischen Spezialitäten und sonstigen pharmazeutischen Erzeugnissen	14	15
22	H. v. Gummi- und Kunststoffwaren	55	55	5 801	- 0,9	82 368	4,9	30 126	13,2	36,6	16 453	2,4
22.1	H. v. Gummiwaren	12	12	1 622	0,4	20 709	4,4	8 926	3,3	43,1	6 364	5,0
22.19	H. v. sonstigen Gummiwaren	11	11
22.2	H. v. Kunststoffwaren	43	43	4 179	- 1,5	61 659	5,1	21 200	18,0	34,4	10 089	0,9
22.21	H. v. Platten, Folien, Schläuchen und Profilen aus Kunststoffen	6	6	273	- 6,2	2 284	12,6
22.22	H. v. Verpackungsmitteln aus Kunststoffen	6	6	486	6,3	10 406	- 6,4
22.23	H. v. Baubedarfsartikeln aus Kunststoffen	6	6	651	- 0,8	6 243	8,6
22.29	H. v. sonstigen Kunststoffwaren	25	25	2 769	- 2,4	42 726	7,5	16 989	25,2	39,8	6 512	9,3
23	H. v. Glas und Glaswaren, Keramik, Verarbeitung von Steinen und Erden	20	20	2 109	- 0,6	40 821	4,6	11 953	1,4	29,3	7 462	- 1,5
23.1	H. v. Glas und Glaswaren	6	6	521	- 3,7	9 404	11,1	2 199	- 10,1	23,4	.	.
23.12	Veredlung und Bearbeitung von Flachglas	3	3	195	3,2	1 953	12,8
23.6	H. v. Erzeugnissen aus Beton, Zement und Gips	8	8	811	- 1,5	18 249	7,0	.	.	.	2 825	0,6
23.61	H. v. Erzeugnissen aus Beton, Zement und Kalksandstein für den Bau	6	6
23.9	H. v. Schleifkörpern und Schleifmitteln auf Unterlage	5	5
23.91	H. v. Schleifkörpern und Schleifmitteln auf Unterlage	4	4	371	11,1	4 176	5,2
24	Metallerzeugung und -bearbeitung	13	12	1 097	4,6	17 817	37,3	8 115	57,9	45,5	5 937	90,7
24.4	Erzeugung und erste Bearbeitung von NE-Metallen	3	2
24.5	Gießereien	7	7	831	- 1,0	9 223	6,0	3 172	- 4,8	34,4	.	.
24.51	Eisengießereien	5	5	3 172	- 4,8	.	.	.
25	H. v. Metallerzeugnissen	58	59	4 937	- 3,5	57 268	- 4,0	16 009	2,6	28,0	8 328	27,7
25.1	Stahl- und Leichtmetallbau	12	11	889	3,0	8 624	- 6,3	878	.	10,2	490	.
25.11	H. v. Metallkonstruktionen	7	7	618	- 6,6	6 369	- 13,7
25.12	H. v. Ausbauelementen aus Metall	5	4	271	34,8	2 254	23,2	.	-	.	.	-
25.4	H. v. Waffen und Munition	3	3	.	.	11 236	2 748	.
25.5	H. v. Schmiede-, Press-, Zieh- und Stanzteilen, gewalzten Ringen und pulvermetallurgischen Erzeugnissen	3	3	188	19,0
25.6	Oberflächenveredlung und Wärmebehandlung; Mechanik	18	19	1 286	- 8,1	11 011	- 17,8	782	- 39,5	7,1	626	- 45,1
25.61	Oberflächenveredlung und Wärmebehandlung	4	4	272	- 3,5	2 717	18,1

3. Tätige Personen und Umsatz der fachlichen Betriebsteile im Verarbeitenden Gewerbe sowie Bergbau und Gewinnung von Steinen und Erden in Schleswig-Holstein im April 2016 nach Wirtschaftszweigen (Vorläufige Ergebnisse)

WZ 2008	Bezeichnung	Fachliche Betriebsteile		Tätige Personen	Veränderung zum Vorjahresmonat	Umsatz aus Eigenerzeugung						
		2016	2015			Insgesamt	Veränderung zum Vorjahresmonat	Auslands-umsatz	Veränderung zum Vorjahresmonat	Export quote	Eurozone	Veränderung zum Vorjahresmonat
		Anzahl				%	1 000 Euro	%	1 000 Euro	%	1 000 Euro	%
25.62	Mechanik a. n. g.	14	15	1 014	-9,3	8 294	-25,2
25.7	H. v. Schneidwaren, Werkzeugen, Schlössern und Bestecken	7	9	732	-13,1	7 126	-10,0	3 272	-4,9	45,9	864	-15,9
25.73	H. v. Werkzeugen	6	8	3 272	-4,9	.	864	-15,9
25.9	H. v. sonstigen Metallwaren	13	13	1 068	-4,3	12 910	-1,1	3 802	64,7	29,4	2 756	71,6
25.93	H. v. Drahtwaren, Ketten und Federn	3	2
25.99	H. v. sonstigen Metallwaren a. n. g.	7	8	504	-5,4	4 529	9,7	226	-15,6	5,0	.	.
26	H. v. Datenverarbeitungsgeräten, elektronischen und optischen Erzeugnissen	41	38	5 929	-1,1	105 813	14,2	69 113	12,8	65,3	21 179	0,5
26.1	H. v. elektronischen Bauelementen und Leiterplatten	9	8	1 426	4,9	27 238	11,6	16 426	10,6	60,3	6 157	.
26.11	H. v. elektronischen Bauelementen	6	5	928	16,1	16 305	10,1
26.12	H. v. bestückten Leiterplatten	3	3	498	-11,2	10 933	14,0
26.3	H. v. Geräten und Einrichtungen der Telekommunikationstechnik	4	5	443	-19,7	6 711	2,4	.	.	.	801	.
26.5	H. v. Mess-, Kontroll-, Navigations- u. ä. Instrumenten und Vorrichtungen; H. v. Uhren	19	17	2 997	-4,0	56 578	22,3	38 278	26,5	67,7	11 316	7,4
26.51	H. v. Mess-, Kontroll-, Navigations- u. ä. Instrumenten und Vorrichtungen	19	17	2 997	-4,0	56 578	22,3	38 278	26,5	67,7	11 316	7,4
26.7	H. v. optischen und fotografischen Instrumenten und Geräten	5	5	703	6,5	12 157	-10,6	9 180	-15,3	75,5	1 745	10,5
27	H. v. elektrischen Ausrüstungen	43	45	3 197	-1,6	55 338	7,9	27 167	6,7	49,1	9 567	-13,1
27.1	H. v. Elektromotoren, Generatoren, Transformatoren, Elektrizitätsverteilungs- und -schaltanlagen	19	23	1 236	-11,9	26 390	18,8	14 889	13,2	56,4	4 827	-12,8
27.11	H. v. Elektromotoren, Generatoren und Transformatoren	10	11	623	-0,3	17 505	9,0	12 064	5,0	68,9	3 947	-12,3
27.12	H. v. Elektrizitätsverteilungs- und -schaltanlagen	9	12	613	-21,2	8 885	44,2	2 825	69,5	31,8	880	-14,9
27.3	H. v. Kabeln und elektrischem Installationsmaterial	5	5	846	-16,2
27.33	H. v. elektrischem Installationsmaterial	4	4	197	7,7	3 431
27.4	H. v. elektrischen Lampen und Leuchten	6	5	334	4,0	4 356
27.9	H. v. sonstigen elektrischen Ausrüstungen und Geräten a. n. g.	11	10	1 304	7,4	18 322	3,8	7 329	4,9	40,0	2 908	-19,6
28	Maschinenbau	110	109	16 430	-5,8	350 451	-6,0	220 275	-10,5	62,9	65 924	-8,4
28.1	H. v. nicht wirtschaftszweigspezifischen Maschinen	35	35	7 192	0,2	179 936	-2,5	110 826	-5,9	61,6	31 758	-8,1
28.12	H. v. hydraulischen und pneumatischen Komponenten	3	3
28.13	H. v. Pumpen und Kompressoren a. n. g.	15	15	2 424	-0,2	30 122	1,9	18 950	10,0	62,9	5 951	4,4
28.14	H. v. Armaturen a. n. g.	9	9	1 488	2,7	27 231	-4,4	17 863	-5,4	65,6	6 939	-11,9
28.15	H. v. Lagern, Getrieben, Zahnrädern und Antriebselementen	6	6	905	0,6	25 524	17,9
28.2	H. v. sonstigen nicht wirtschaftszweigspezifischen Maschinen	35	36	4 080	-21,7	76 497	-12,8	45 887	-20,9	60,0	16 177	-33,7
28.22	H. v. Hebezeugen und Fördermitteln	13	13	1 851	-0,9	44 096	-0,9
28.25	H. v. kälte- und lufttechnischen Erzeugnissen, nicht für den Haushalt	8	7	2 515	-11,7

3. Tätige Personen und Umsatz der fachlichen Betriebsteile im Verarbeitenden Gewerbe sowie Bergbau und Gewinnung von Steinen und Erden in Schleswig-Holstein im April 2016 nach Wirtschaftszweigen (Vorläufige Ergebnisse)

WZ 2008	Bezeichnung	Fachliche Betriebsteile		Tätige Personen	Veränderung zum Vorjahresmonat	Umsatz aus Eigenerzeugung						
		2016	2015			Insgesamt	Veränderung zum Vorjahresmonat	Auslands-umsatz	Veränderung zum Vorjahresmonat	Export quote	Eurozone	Veränderung zum Vorjahresmonat
		Anzahl				%	1 000 Euro	%	1 000 Euro	%	1 000 Euro	%
28.29	H. v. sonstigen nicht wirtschaftszweigspezifischen Maschinen a. n. g.	12	14	1 425	- 44,8	17 280	- 39,3	11 978	- 45,9	69,3	2 099	- 78,0
28.4	H. v. Werkzeugmaschinen	6	6
28.41	H. v. Werkzeugmaschinen für die Metallbearbeitung	3	3	441	- 3,3	4 933	- 2,5	3 459	- 18,1	70,1	1 235	- 28,3
28.49	H. v. sonstigen Werkzeugmaschinen	3	3
28.9	H. v. Maschinen für sonstige bestimmte Wirtschaftszweige	32	30	4 196	2,5	85 182	- 5,2	56 946	- 6,4	66,9	16 001	65,8
28.92	H. v. Bergwerks-, Bau- und Baustoffmaschinen	5	5	442	- 4,9	12 378	- 12,6	10 197	- 23,1	82,4	4 108	122,1
28.93	H. v. Maschinen für die Nahrungs- und Genussmittelerzeugung und die Tabakverarbeitung	7	7	1 269	- 1,1	24 491	- 20,2	11 393	- 19,3	46,5	3 561	382,7
28.99	H. v. Maschinen für sonstige bestimmte Wirtschaftszweige	15	13	1 860	9,9	37 145	22,1	25 300	28,6	68,1	7 143	41,5
29	H. v. Kraftwagen und Kraftwagenteilen	10	10	3 429	- 3,9	46 585	16,6	20 334	12,7	43,6	11 957	35,9
29.2	H. v. Karosserien, Aufbauten und Anhängern	5	5	1 006	- 5,7	15 959	- 6,5
29.3	H. v. Teilen und Zubehör für Kraftwagen	4	4
29.32	H. v. sonstigen Teilen und sonstigem Zubehör für Kraftwagen	4	4
30	Sonstiger Fahrzeugbau	18	18	5 890	2,0	32 711	- 6,2	14 701	29,8	44,9	3 360	- 14,3
30.1	Schiff- und Bootsbau	11	11	4 630	0,7	5 591	- 59,4
30.11	Schiffbau	7	6	3 970	9,1
30.12	Boots- und Yachtbau	4	5	660	- 31,1	.	.	-	-	-	-	-
31	H. v. Möbeln	9	9	719	- 3,9	8 184	- 4,0
31.01	H. v. Büro- und Ladenmöbeln	5	5	242	- 8,7	2 819	- 0,1
32	H. v. sonstigen Waren	27	28	6 965	1,1	94 307	- 18,3	65 891	- 21,6	69,9	23 846	- 14,4
32.5	H. v. medizinischen und zahnmedizinischen Apparaten und Materialien	20	21	5 888	1,3	69 759	- 24,0	54 543	- 26,2	78,2	21 058	- 17,7
32.9	H. v. Erzeugnissen a. n. g.	5	5
32.99	H. v. sonstigen Erzeugnissen a. n. g.	5	5
33	Reparatur und Installation von Maschinen und Ausrüstungen	75	67	7 463	31,9	185 064	10,4	45 097	6,6	24,4	16 538	61,4
33.1	Reparatur von Metallerzeugnissen, Maschinen und Ausrüstungen	55	50	4 720	19,1	148 642	56,3	34 845	- 6,0	23,4	7 903	- 2,8
33.11	Reparatur von Metallerzeugnissen	3	3	.	.	8 029	-
33.12	Reparatur von Maschinen	22	21	1 972	20,7	102 379	70,5	18 369	- 35,0	17,9	5 857	46,3
33.13	Reparatur von elektronischen und optischen Geräten	10	8	644	39,4	14 432	23,0	4 555	4,1	31,6	1 324	- 5,8
33.14	Reparatur von elektrischen Ausrüstungen	6	6	239	9,1	4 039	95,9	-	-	-	-	-
33.15	Reparatur und Instandhaltung von Schiffen, Booten	8	8	603	37,4	8 393	17,1	.	.	.	-	-
33.17	Reparatur und Instandhaltung von Fahrzeugen a. n.	3	3	-	-
33.2	Installation von Maschinen und Ausrüstungen a. n. g.	20	17	2 743	61,8	36 422	- 49,8	10 251	95,6	28,1	8 635	307,6
B + C	Verarbeitendes Gewerbe sowie Bergbau und Gewinnung von Steinen und Erden	770	763	99 046	0,6	2 160 011	- 7,3	911 125	- 7,7	42,2	367 785	- 8,5

3. Tatige Personen und Umsatz der fachlichen Betriebsteile im Verarbeitenden Gewerbe sowie Bergbau und Gewinnung von Steinen und Erden in Schleswig-Holstein im April 2016 nach Wirtschaftszweigen (Vorlaufige Ergebnisse)

WZ 2008	Bezeichnung	Fachliche Betriebsteile		Tatige Personen	Veran- derung zum Vor- jahres- monat	Umsatz aus Eigenerzeugung						
		2016	2015			Insgesamt	Veran- derung zum Vor- jahres- monat	Auslands- umsatz	Veran- derung zum Vor- jahres- monat	Export quote	Eurozone	Veran- derung zum Vor- jahres- monat
		Anzahl				%	1 000 Euro	%	1 000 Euro	%	1 000 Euro	%
Nach Hauptgruppen												
A	Vorleistungsgutерproduzent	275	280	27 929	- 0,4	603 525	- 2,8	262 874	- 6,5	43,6	129 827	- 6,6
B	Investitionsgutерproduzent	273	262	44 192	1,5	771 267	- 1,5	404 304	- 7,1	52,4	134 721	- 2,1
GG	Gebrauchsgutерproduzent	20	19	1 896	4,8	24 272	- 2,7	12 587	.	51,9	.	.
VG	Verbrauchsgutерproduzent	196	196	24 162	- 0,2	611 704	- 6,4	189 104	- 2,8	30,9	66 287	- 7,7
EN	Energie	6	6	867	-	149 242	- 40,0	42 255	.	28,3	.	.

4. Auftragseingang der fachlichen Betriebsteile in ausgewählten Bereichen des Verarbeitenden Gewerbes in Schleswig-Holstein im April 2016 (Vorläufige Ergebnisse)

WZ 2008	Bezeichnung	Fachliche Betriebs- teile	Auftragseingang					
			Insgesamt	Verände- rung zum Vorjahres- monat	Ausland	Verände- rung zum Vorjahres- monat	Eurozone	Verände- rung zum Vorjahres- monat
			Anzahl	1 000 Euro	%	1 000 Euro	%	1 000 Euro
13	H. v. Textilien	7
13.9	H. v. sonstigen Textilwaren	6	3 506	- 4,2	817	14,1	475	91,8
13.92	H. v. konfektionierten Textilwaren (ohne Bekleidung)	3	956	- 7,3
14	H. v. Bekleidung	1
17	H. v. Papier, Pappe und Waren daraus	17	85 001	7,2	30 220	1,7	18 687	- 2,4
17.1	H. v. Holz- und Zellstoff, Papier, Karton und Pappe	4	41 388	3,6	22 788	- 1,2	13 482	- 8,8
17.12	H. v. Papier, Karton und Pappe	4	41 388	3,6	22 788	- 1,2	13 482	- 8,8
17.2	H. v. Waren aus Papier, Karton und Pappe	13	43 613	10,8	7 433	11,7	5 205	19,2
17.21	H. v. Wellpapier und -pappe sowie von Verpackungsmitteln	8	27 760	15,5	2 964	7,4	1 474	19,7
17.23	H. v. Schreibwaren und Bürobedarf aus Papier, Karton und Pappe	3
20	H. v. chemischen Erzeugnissen	59	210 673	- 15,4	111 843	- 24,3	48 744	- 23,4
20.1	H. v. chemischen Grundstoffen, Düngemitteln und Stickstoffverbindungen, Kunststoffen in Primärformen und synthetischem Kautschuk in Primärformen	25	130 352	- 23,7	70 567	- 31,2	30 084	- 34,6
20.12	H. v. Farbstoffen und Pigmenten	3	15 858	- 3,1	9 060	- 3,2	4 721	- 1,3
20.13	H. v. sonstigen anorganischen Grundstoffen und Chemiekalien	6
20.14	H. v. sonstigen organischen Grundstoffen und Chemikalien	8	58 382	- 23,7
20.16	H. v. Kunststoffen in Primärformen	5	14 853	- 33,0	7 068	- 51,8	5 311	- 48,6
20.2	H. v. Schädlingsbekämpfungs-, Pflanzenschutz- und Desinfektionsmitteln	3
20.3	H. v. Anstrichmitteln, Druckfarben und Kitten	5	12 592	13,2	6 543	- 0,9	.	.
20.4	H. v. Seifen, Wasch-, Reinigungs- und Körperpflegemitteln	10	10 366	17,5	6 122	27,0	3 610	52,7
20.41	H. v. Seifen, Wasch-, Reinigungs- und Poliermitteln	6	4 931	28,7
20.42	H. v. Körperpflegemitteln und Duftstoffen	4	5 435	8,9
20.5	H. v. sonstigen chemischen Erzeugnissen	15	40 168	- 9,8	22 580	- 13,2	10 342	9,4
20.59	H. v. sonstigen chemischen Erzeugnissen a. n. g.	12	27 407	- 16,5
21	H. v. pharmazeutischen Erzeugnissen	16	185 062	11,2	89 310	7,8	17 663	4,2
21.2	H. v. pharmazeutischen Spezialitäten und sonstigen pharmazeutischen Erzeugnissen	14
24	Metallerzeugung und -bearbeitung	12	21 436	55,7	7 827	43,3	5 885	52,5
24.4	Erzeugung und erste Bearbeitung von NE-Metallen	3
24.5	Gießereien	6	8 425	5,5	2 708	- 6,4	.	.
24.51	Eisengießereien	5	.	.	2 708	- 6,4	.	.
25	H. v. Metallerzeugnissen	53	64 467	18,4	16 879	15,4	9 664	89,1
25.1	Stahl- und Leichtmetallbau	10	8 470	3,1	1 032	.	677	.
25.11	H. v. Metallkonstruktionen	6	4 426	- 39,4

4. Auftragseingang der fachlichen Betriebsteile in ausgewählten Bereichen des Verarbeitenden Gewerbes in Schleswig-Holstein im April 2016 (Vorläufige Ergebnisse)

WZ 2008	Bezeichnung	Fachliche Betriebs- teile	Auftragseingang					
			Insgesamt	Verände- rung zum Vorjahres- monat	Ausland	Verände- rung zum Vorjahres- monat	Eurozone	Verände- rung zum Vorjahres- monat
			Anzahl	1 000 Euro	%	1 000 Euro	%	1 000 Euro
25.12	H. v. Ausbauelementen aus Metall	4	4 044	343,1	.	–	.	–
25.4	H. v. Waffen und Munition	3	16 975	.	6 139	.	4 341	327,6
25.5	H. v. Schmiede-, Press-, Zieh- und Stanzteilen, gewalzten Ringen und pulvermetallurgischen Erzeugnissen	3
25.6	Oberflächenveredlung und Wärmebehandlung; Mechanik	16	10 573	- 21,6	796	- 5,0	638	- 8,5
25.61	Oberflächenveredlung und Wärmebehandlung	3	2 579	5,1
25.62	Mechanik a. n. g.	13	7 994	- 27,6
25.7	H. v. Schneidwaren, Werkzeugen, Schlössern und Bestecken	6	7 849	2,4	3 738	16,6	855	- 24,2
25.73	H. v. Werkzeugen	5	.	.	3 738	16,6	855	- 24,2
25.9	H. v. sonstigen Metallwaren	13	12 989	1,9	3 772	52,6	2 648	63,6
25.93	H. v. Drahtwaren, Ketten und Federn	3
25.99	H. v. sonstigen Metallwaren a. n. g.	7	4 218	6,6	284	- 11,3	.	.
26	H. v. Datenverarbeitungsgeräten, elektronischen und optischen Erzeugnissen	39	100 600	5,2	62 909	- 1,5	14 936	- 5,0
26.1	H. v. elektronischen Bauelementen und Leiterplatten	9	26 381	7,3	16 085	4,6	1 744	56,5
26.11	H. v. elektronischen Bauelementen	6	14 565	5,7
26.12	H. v. bestückten Leiterplatten	3	11 815	9,4
26.3	H. v. Geräten und Einrichtungen der Telekommunikationstechnik	4	5 094	- 3,8	1 984	.	.	.
26.5	H. v. Mess-, Kontroll-, Navigations- u. ä. Instrumenten und Vorrichtungen; H. v. Uhren	17	55 428	13,0	34 771	8,3	10 844	28,3
26.51	H. v. Mess-, Kontroll-, Navigations- u. ä. Instrumenten und Vorrichtungen	17	55 428	13,0	34 771	8,3	10 844	28,3
26.7	H. v. optischen und fotografischen Instrumenten und Geräten	5	11 027	- 10,7	8 703	- 14,0	1 228	- 65,1
27	H. v. elektrischen Ausrüstungen	39	60 929	13,1	32 473	10,1	10 366	- 16,5
27.1	H. v. Elektromotoren, Generatoren, Transformatoren, Elektrizitätsverteilungs- und -schaltanlagen	18	30 346	20,7	19 777	36,4	5 050	- 18,0
27.11	H. v. Elektromotoren, Generatoren und Transformatoren	9	23 511	44,4	17 049	39,6	4 018	- 28,2
27.12	H. v. Elektrizitätsverteilungs- und -schaltanlagen	9	6 835	- 22,8	2 727	19,3	1 032	83,3
27.3	H. v. Kabeln und elektrischem Installationsmaterial	4	912	11,2
27.33	H. v. elektrischem Installationsmaterial	3	2 761
27.4	H. v. elektrischen Lampen und Leuchten	5	4 193
27.9	H. v. sonstigen elektrischen Ausrüstungen und Geräten a. n. g.	10	21 170	15,5	8 231	- 18,9	3 520	- 21,4
28	Maschinenbau	103	384 573	- 55,9	225 804	- 9,9	73 780	- 39,7
28.1	H. v. nicht wirtschaftszweig-spezifischen Maschinen	34	183 827	- 72,7	104 166	- 6,7	36 025	- 39,0
28.12	H. v. hydraulischen und pneumatischen Komponenten	3
28.13	H. v. Pumpen und Kompressoren a. n. g.	14	30 510	8,2	18 683	16,3	7 292	20,7
28.14	H. v. Armaturen a. n. g.	9	30 343	- 1,9	20 751	- 3,4	9 272	- 0,9

4. Auftragseingang der fachlichen Betriebsteile in ausgewählten Bereichen des Verarbeitenden Gewerbes in Schleswig-Holstein im April 2016 (Vorläufige Ergebnisse)

WZ 2008	Bezeichnung	Fachliche Betriebs- teile	Auftragseingang					
			Insgesamt	Verände- rung zum Vorjahres- monat	Ausland	Verände- rung zum Vorjahres- monat	Eurozone	Verände- rung zum Vorjahres- monat
			Anzahl	1 000 Euro	%	1 000 Euro	%	1 000 Euro
28.15	H. v. Lagern, Getrieben, Zahnradern und Antriebselementen	6	24 450	11,9
28.2	H. v. sonstigen nicht wirtschafts- zweigspezifischen Maschinen	33	92 150	- 11,0	51 366	- 30,3	23 711	- 53,4
28.22	H. v. Hebezeugen und Fördermitteln	11	49 313	- 19,1
28.25	H. v. kälte- und lufttechnischen Erzeugnissen, nicht für den Haushalt	8	3 721	25,7
28.29	H. v. sonstigen nicht wirtschafts- zweigspezifischen Maschinen a. n. g.	12	24 344	- 7,0	11 793	- 33,9	5 358	- 62,0
28.4	H. v. Werkzeugmaschinen	6
28.41	H. v. Werkzeugmaschinen für die Metallbearbeitung	3	3 839	- 40,1	2 526	- 44,9	.	.
28.49	H. v. sonstigen Werkzeugmaschinen	3
28.9	H. v. Maschinen für sonstige bestimmte Wirtschaftszweige	28	95 601	15,8	59 691	9,8	11 072	18,3
28.92	H. v. Bergwerks-, Bau- und Baustoffmaschinen	4	5 935	- 58,0	3 519	- 69,4	1 324	.
28.93	H. v. Maschinen für die Nahrungs- und Genussmittelerzeugung und die Tabakverarbeitung	6	32 902	52,6	13 879	63,8	.	.
28.99	H. v. Maschinen für sonstige bestimmte Wirtschaftszweige	13	39 931	23,8	27 715	29,8	6 745	5,9
29	H. v. Kraftwagen und Kraftwagenteilen	10	23 010	- 19,5	10 328	- 22,4	5 261	- 8,4
29.2	H. v. Karosserien, Aufbauten und Anhängern	5	4 736	- 1,0	1 972	0,6	.	.
29.3	H. v. Teilen und Zubehör für Kraftwagen	4
29.32	H. v. sonstigen Teilen und sonstigem Zubehör für Kraftwagen	4
30	Sonstiger Fahrzeugbau	10	35 840	- 28,0	14 522	- 46,8	2 290	- 87,3
30.1	Schiff- und Bootsbau	4	10 553	- 35,0	.	.	-	-
30.11	Schiffbau	3	-	-
C	Verarbeitendes Gewerbe	366	1 177 577	- 29,5	604 691	- 9,4	209 027	- 26,5

**5. Betriebe, Tätige Personen, geleistete Arbeitsstunden, Bruttoentgelte und Umsatz im Verarbeitenden Gewerbe sowie im Bergbau und Gewinnung von Steinen und Erden in den kreisfreien Städten, Kreisen und ausgewählten Gemeinden in Schleswig-Holstein im April 2016
(Vorläufige Ergebnisse)**

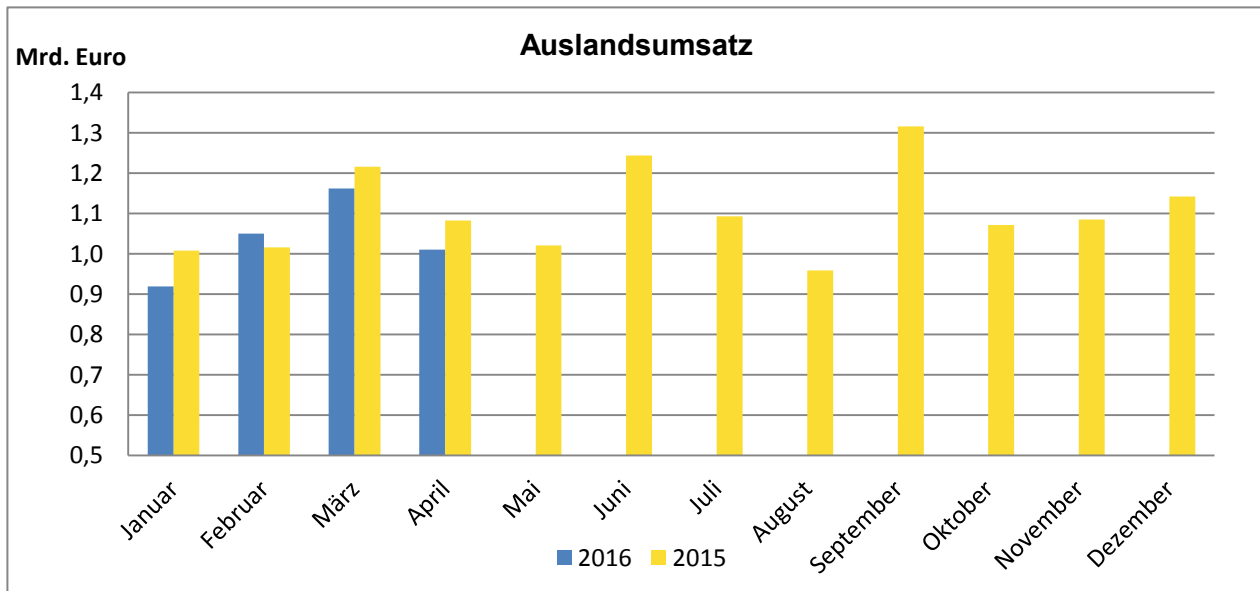
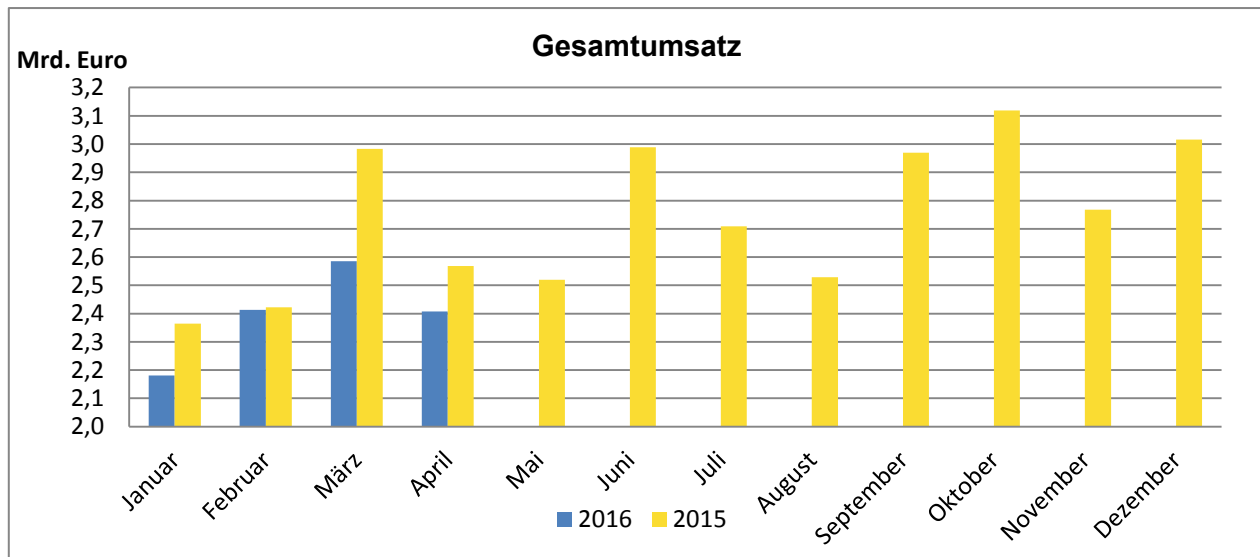
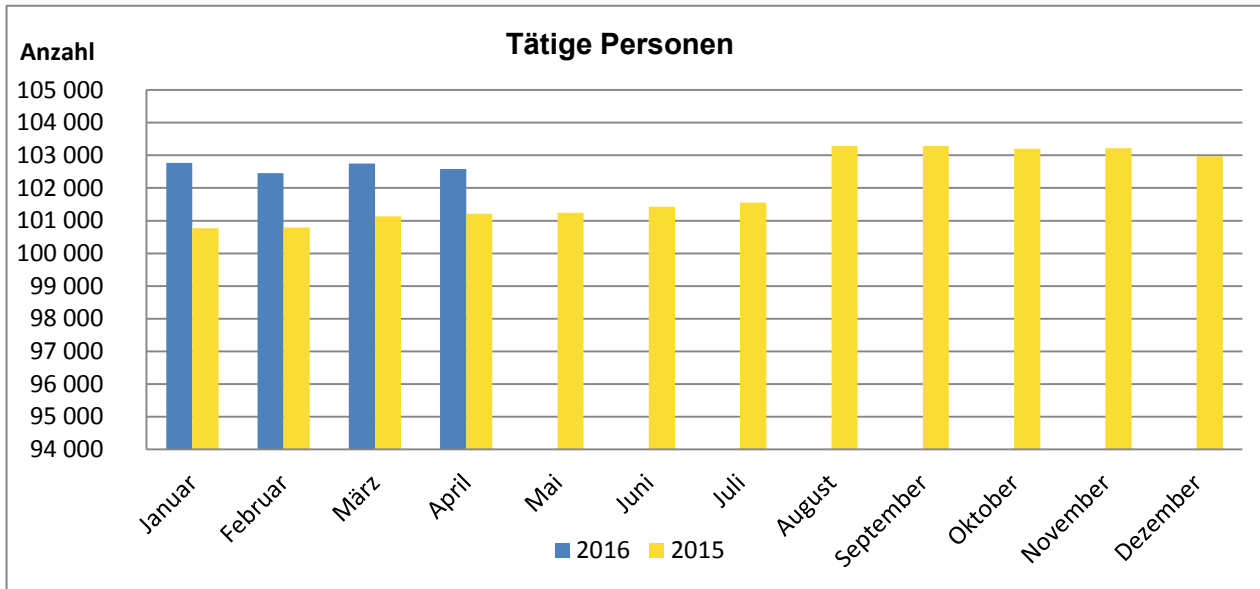
Kreise Gemeinden	Betriebe	Tätige Personen	Geleistete Arbeits- stunden	Bruttoent- gelte	Umsatz			
					Insgesamt	Ausland	Exportquote	Eurozone
					Anzahl	1 000 Std.	1 000 Euro	%
01 Flensburg, Stadt	18	4 215	574	16 067	74 132	40 004	54,0	11 668
02 Kiel, Landeshauptstadt	37	9 461	1 284	47 336	171 047	115 257	67,4	22 433
03 Lübeck, Hansestadt	45	12 218	1 627	53 801	242 825	124 149	51,1	38 566
04 Neumünster, Stadt	19	3 435	438	19 777	62 975	28 805	45,7	8 112
51 Dithmarschen	28	4 973	695	19 056	285 654	100 239	35,1	57 155
dar. 51011 Brunsbüttel, Stadt	7	1 893	246	8 460	96 796	64 935	67,1	26 534
51072 Marne, Stadt	5	616	73	1 156	8 248	.	.	.
53 Herzogtum Lauenburg	37	5 243	748	21 204	106 443	46 745	43,9	16 853
dar. 53020 Büchen	7	989	148	4 276	20 767	12 831	61,8	.
53032 Geesthacht, Stadt	11	1 115	149	4 299	22 481	10 326	45,9	5 179
53116 Schwarzenbek, Stadt	5	1 344	186	6 862	26 714	.	.	.
54 Nordfriesland	20	4 579	671	17 967	235 203	83 804	35,6	19 437
dar. 54056 Husum, Stadt	8	2 625	386	11 886	195 439	.	.	.
55 Ostholstein	22	4 305	584	13 232	70 077	21 333	30,4	12 961
56 Pinneberg	78	13 169	1 778	61 984	288 800	89 981	31,2	44 824
dar. 56015 Elmshorn, Stadt	12	2 325	313	8 566	26 483	7 787	29,4	5 235
56039 Pinneberg, Stadt	9	993	133	3 426	17 684	5 493	31,1	3 204
56043 Rellingen	7	863	127	2 986	15 750	2 583	16,4	.
56044 Schenefeld, Stadt	4	1 285	157	4 538	16 332	2 639	16,2	.
56048 Tornesch, Stadt	7	1 599	210	6 303	34 461	17 723	51,4	3 058
56049 Uetersen, Stadt	7	1 668	233	7 217	46 389	24 883	53,6	10 782
56050 Wedel, Stadt	14	2 686	379	23 896	94 818	22 765	24,0	15 181
57 Plön	10	1 652	234	6 090	28 442	13 305	46,8	5 139
58 Rendsburg-Eckernförde	35	5 653	765	19 653	116 372	56 763	48,8	25 830
dar. 58135 Rendsburg, Stadt	7	1 204	161	4 332	13 081	7 405	56,6	521
59 Schleswig-Flensburg	21	3 211	432	8 706	61 513	16 174	26,3	11 030
60 Segeberg	67	12 346	1 726	50 021	296 783	118 533	39,9	60 312
dar. 60039 Henstedt-Ulzburg	8	719	101	2 942	19 309	8 998	46,6	4 880
60044 Kaltenkirchen, Stadt	11	1 426	211	4 380	55 080	23 854	43,3	11 148
60063 Norderstedt, Stadt	27	7 221	1 018	33 423	167 751	76 677	45,7	38 032
60092 Wahlstedt, Stadt	6	1 619	200	5 157	19 606	2 462	12,6	1 461
61 Steinburg	26	4 532	607	16 086	107 129	32 798	30,6	17 977
dar. 61046 Itzehoe, Stadt	8	1 251	164	4 905	22 986	9 978	43,4	3 241
62 Stormarn	70	13 591	1 917	55 571	260 161	122 265	47,0	57 140
dar. 62001 Ahrensburg, Stadt	13	2 534	336	11 553	58 049	21 028	36,2	8 729
62004 Bad Oldesloe, Stadt	6	2 568	399	10 558	36 630	23 023	62,9	16 701
62006 Bargteheide, Stadt	5	1 136	148	4 533	44 139	.	.	.
62009 Barsbüttel	6	562	79	2 112	7 947	3 295	41,5	1 252
62018 Glinde, Stadt	8	1 523	190	6 980	28 519	11 319	39,7	3 994
62060 Reinbek, Stadt	13	2 300	348	10 105	40 433	14 024	34,7	4 794
62082 Trittau	6	731	77	2 781	12 306	9 360	76,1	5 041
Schleswig-Holstein	533	102 583	14 081	426 551	2 407 559	1 010 154	42,0	409 436

6. Betriebe, Tätige Personen, geleistete Arbeitsstunden, Bruttoentgelte und Umsatz im Verarbeitenden Gewerbe sowie im Bergbau und Gewinnung von Steinen und Erden in Schleswig-Holstein von 2007 bis 2016 (Aktuelles Jahr = Vorläufige Ergebnisse)

Jahr Monat	Betriebe	Tätige Personen	Geleistete Arbeits- stunden	Brutto- entgelte	Umsatz			
					insgesamt	Ausland	Exportquote	Eurozone
					1 000 Euro		%	1 000 Euro
Anzahl ¹		1 000 Std.						
2007	541	105 454	169 337	4 156 308	29 822 883	12 718 627	42,6	6 125 717
2008	562	107 381	172 407	4 299 245	30 929 851	13 060 898	42,2	5 948 446
2009	529	101 440	160 833	4 128 139	26 754 530	11 912 933	44,5	6 134 164
2010	523	98 424	159 915	4 092 841	28 750 317	12 163 461	42,3	5 985 413
2011	524	99 921	161 293	4 220 435	31 450 652	12 932 320	41,1	5 571 588
2012	527	100 924	162 345	4 364 902	32 713 975	13 479 234	41,2	5 756 120
2013	534	101 973	162 861	4 542 016	33 622 399	14 079 355	41,9	6 204 319
2014	527	101 748	163 901	4 715 679	35 243 361	14 993 937	42,5	6 280 292
2015	527	103 286	165 389	4 869 183	32 954 324	13 252 289	40,2	5 403 868
2014 Januar	536	101 219	13 997	362 248	2 715 233	1 158 317	42,7	526 488
Februar	538	100 961	13 624	361 757	2 622 326	1 085 973	41,4	455 638
März	536	101 013	13 891	379 465	3 229 261	1 507 265	46,7	549 092
April	532	100 880	13 484	400 091	2 613 969	1 073 000	41,0	496 535
Mai	532	100 673	13 340	408 975	2 724 816	1 198 071	44,0	553 533
Juni	532	100 548	13 459	413 471	3 519 998	1 940 436	55,1	556 499
Juli	530	100 722	13 738	375 782	2 826 614	1 146 473	40,6	523 744
August	528	101 612	13 163	371 185	2 649 321	1 088 470	41,1	431 480
September	527	101 748	14 082	380 364	3 439 874	1 151 441	33,5	486 744
Oktober	527	101 569	14 220	374 988	3 021 102	1 220 101	40,4	574 437
November	526	101 384	14 062	482 732	2 913 549	1 179 997	40,5	520 645
Dezember	526	100 982	12 840	404 621	2 967 297	1 244 394	41,9	605 457
2015 Januar	526	100 771	13 746	373 945	2 364 422	1 008 312	42,6	493 174
Februar	530	100 794	13 567	370 209	2 421 814	1 015 773	41,9	475 976
März	530	101 133	14 203	392 423	2 983 089	1 215 952	40,8	504 702
April	530	101 215	13 477	411 313	2 568 682	1 082 514	42,1	434 016
Mai	530	101 238	12 870	402 659	2 520 047	1 020 765	40,5	386 402
Juni	529	101 424	14 279	428 890	2 988 184	1 244 082	41,6	537 903
Juli	528	101 552	14 029	385 032	2 708 478	1 092 749	40,3	439 280
August	527	103 287	13 096	387 736	2 528 626	958 684	37,9	396 641
September	527	103 286	14 207	399 439	2 968 930	1 315 655	44,3	453 123
Oktober	527	103 197	14 378	403 133	3 119 124	1 071 227	34,3	444 583
November	526	103 216	14 519	501 245	2 767 427	1 084 755	39,2	422 487
Dezember	526	102 973	13 019	413 159	3 015 500	1 141 822	37,9	415 583
2016 Januar	530	102 771	13 894	405 668	2 181 005	919 038	42,1	424 564
Februar	534	102 456	14 308	393 876	2 413 070	1 049 965	43,5	479 899
März	534	102 747	14 288	412 925	2 585 647	1 162 015	44,9	509 318
April	533	102 583	14 081	426 551	2 407 559	1 010 154	42,0	409 436

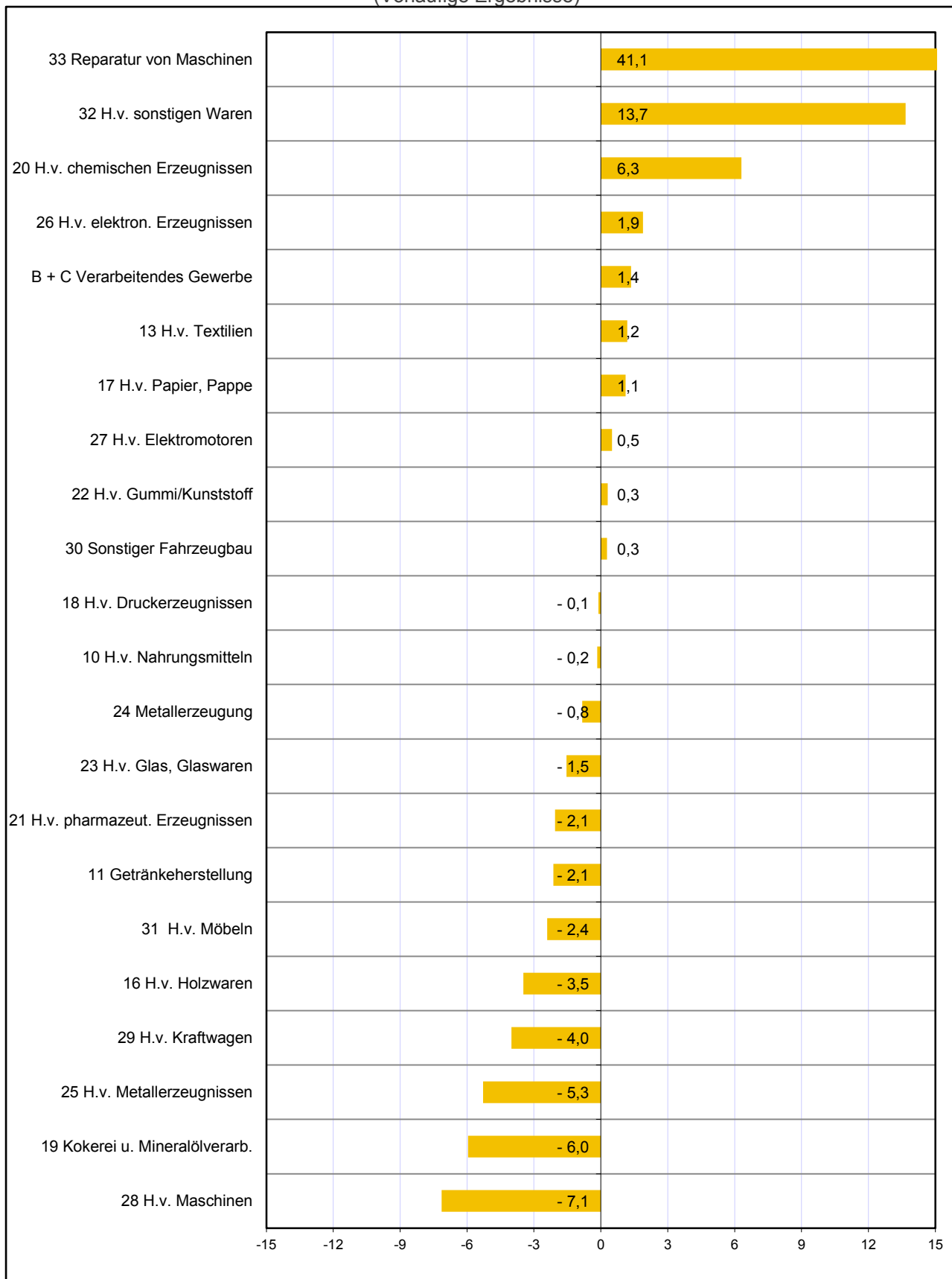
¹ Für die Jahre gilt der Stand Ende September; für die Monate der Stand am Ende des Monats

**Grafik 1: Tätige Personen, Gesamtumsatz und Auslandsumsatz der Betriebe
im Verarbeitenden Gewerbe sowie Bergbau und Gewinnung von Steinen und Erden
in Schleswig-Holstein nach Monaten 2015 und 2016**
(Aktuelles Jahr = Vorläufige Ergebnisse)



Grafik 2: Tätige Personen der Betriebe im Verarbeitenden Gewerbe sowie Bergbau und Gewinnung von Steinen und Erden in Schleswig-Holstein im April 2016

Veränderung in ausgewählten Wirtschaftszweigen gegenüber dem Vorjahresmonat in %
(Vorläufige Ergebnisse)



Grafik 3: Umsatz der Betriebe im Verarbeitenden Gewerbe sowie Bergbau und Gewinnung von Steinen und Erden in Schleswig-Holstein im April 2016
 Veränderung in ausgewählten Wirtschaftszweigen gegenüber dem Vorjahresmonat in %
 (Vorläufige Ergebnisse)

