

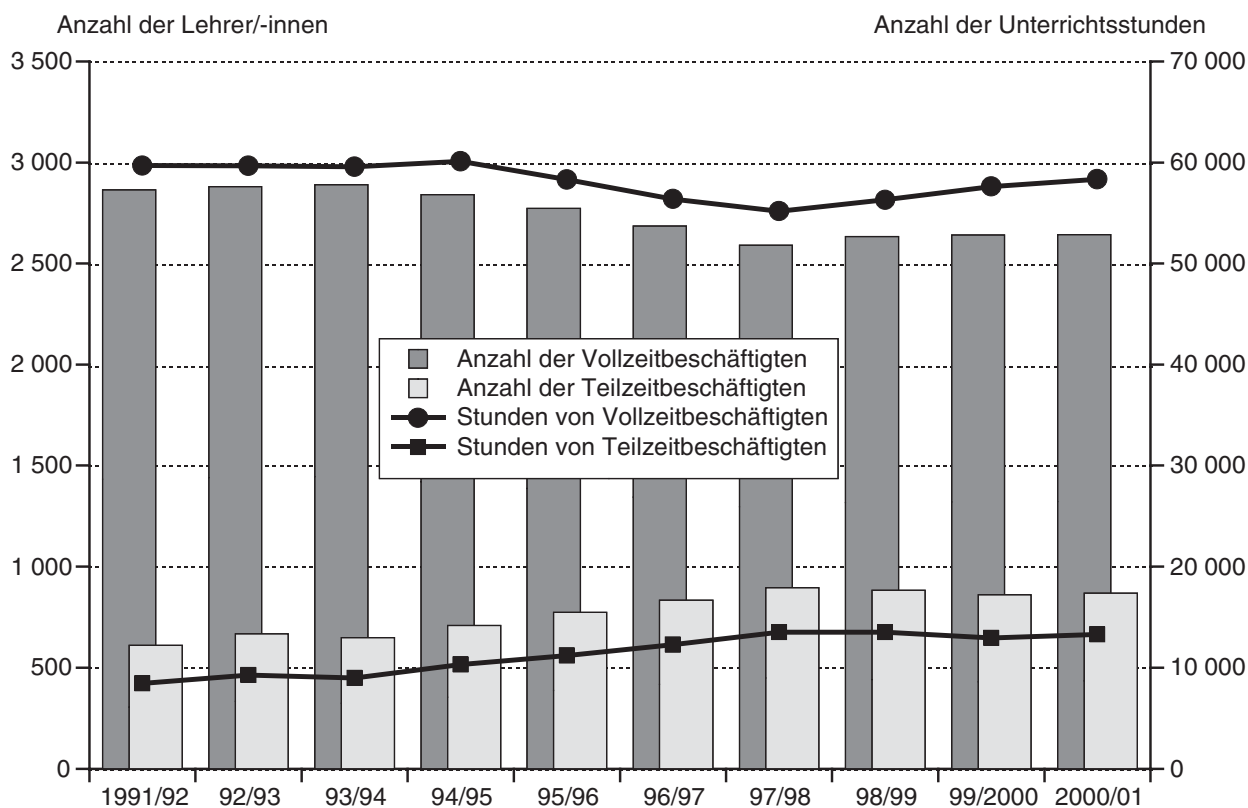


### Lehrerinnen und Lehrer in berufsbildenden Schulen Schleswig-Holsteins im Schuljahr 2000/2001

Im Schuljahr 2000/2001 erteilen 4 118 Lehrkräfte an öffentlichen und privaten berufsbildenden Schulen 75 511 Unterrichtsstunden. Dies sind 1 242 Stunden oder 1,7 % mehr als im Vorjahr. Davon entfallen 1 206 Stunden mehr auf den öffentlichen Bereich.

Die Zahl der Lehrerinnen und Lehrer hat sich insgesamt um 40 erhöht. Diese Veränderung ergibt sich vor allem aus einem Zugang der Teilzeitbeschäftigten (+ 9) und stundenweise Beschäftigten (+ 29). Die Zahl der vollzeitbeschäftigten Lehrkräfte ist nur leicht angestiegen (+ 2). Gut drei Viertel der Lehrkräfte (76 %) im Bereich der berufsbildenden Schulen haben den Beamtenstatus.

**Anzahl der voll- und teilzeitbeschäftigten Lehrerinnen und Lehrer  
und ihrer erteilten Unterrichtsstunden in den Schuljahren 1991/92 bis 2000/2001**



430123 Stat.LA S-H

Hinweise und Erläuterungen ..... 3

**Tabellen**

1. Schulen insgesamt

1.1 Lehrerinnen und Lehrer in berufsbildenden Schulen 1991/92 – 2000/2001 ..... 4

1.2 Erteilte Unterrichtsstunden in berufsbildenden Schulen 1991/92 – 2000/2001 ..... 5

1.3 Lehrerinnen und Lehrer in berufsbildenden Schulen im Schuljahr 2000/2001 ..... 6

1.4 Erteilte Unterrichtsstunden in berufsbildenden Schulen im Schuljahr 2000/2001 ..... 7

2. Berufsschulen

2.1 Lehrerinnen und Lehrer im Schuljahr 2000/2001 ..... 8

2.2 Erteilte Unterrichtsstunden im Schuljahr 2000/2001 ..... 9

3. Berufsfachschulen

3.1 Lehrerinnen und Lehrer im Schuljahr 2000/2001 ..... 10

3.2 Erteilte Unterrichtsstunden im Schuljahr 2000/2001 ..... 11

4. Berufsoberschulen

4.1 Lehrerinnen und Lehrer im Schuljahr 2000/2001 ..... 12

4.2 Erteilte Unterrichtsstunden im Schuljahr 2000/2001 ..... 13

5. Fachoberschulen

5.1 Lehrerinnen und Lehrer im Schuljahr 2000/2001 ..... 14

5.2 Erteilte Unterrichtsstunden im Schuljahr 2000/2001 ..... 15

6. Fachgymnasien

6.1 Lehrerinnen und Lehrer im Schuljahr 2000/2001 ..... 16

6.2 Erteilte Unterrichtsstunden im Schuljahr 2000/2001 ..... 17

7. Fachschulen

7.1 Lehrerinnen und Lehrer im Schuljahr 2000/2001 ..... 18

7.2 Erteilte Unterrichtsstunden im Schuljahr 2000/2001 ..... 19

8. Ergänzungsschulen

8.1 Lehrerinnen und Lehrer im Schuljahr 2000/2001 ..... 20

8.2 Erteilte Unterrichtsstunden im Schuljahr 2000/2001 ..... 20

9. Lehrerinnen und Lehrer nach Schulart, Alter und Geschlecht 2000/2001

9.1 Vollzeitbeschäftigte Lehrerinnen und Lehrer (nach Rechtsstatus) ..... 22

9.2 Teilzeitbeschäftigte Lehrerinnen und Lehrer (nach Rechtsstatus) ..... 23

10. Ausländische Lehrerinnen und Lehrer nach Beschäftigungsumfang und Staatsangehörigkeit im Schuljahr 2000/2001 ..... 24

11. Sonstige öffentliche Schulen

11.1 Lehrer/-innen und erteilte Unterrichtsstunden im Schuljahr 2000/2001 ..... 25

12. Private Schulen

12.1 Lehrer/-innen und erteilte Unterrichtsstunden im Schuljahr 2000/2001 ..... 26

13. Lehrerinnen und Lehrer nach der Laufbahn im Schuljahr 2000/2001 ..... 27

## Grafiken

Anzahl der voll- und teilzeitbeschäftigten Lehrerinnen und Lehrer nach Altersgruppen und ihrer erteilten Unterrichtsstunden in den Schuljahren 1991/92 bis 2000/2001 .....	1
Anteil der Lehrerinnen und Lehrer in den Schuljahren 1991/92 bis 2000/2001 nach Status und Beschäftigungsumfang .....	3
Vollzeitbeschäftigte Lehrerinnen und Lehrer in den Schuljahren 1980/81, 1990/91 und 2000/2001 nach Altersgruppen in % .....	21
Teilzeitbeschäftigte Lehrerinnen und Lehrer in den Schuljahren 1980/81, 1990/91 und 2000/2001 nach Altersgruppen in % .....	21
Voll- und teilzeitbeschäftigte Lehrerinnen und Lehrer im Schuljahr 2000/2001 nach Geschlecht .....	28

### Hinweise und Erläuterungen:

**Stichtag** für die Erhebung an den Schulen war der 20.10.2000. Die Stunden beziehen sich jeweils auf den in der Erhebungswoche vom 16.10.2000 bis 21.10.2000 erteilten Unterricht.

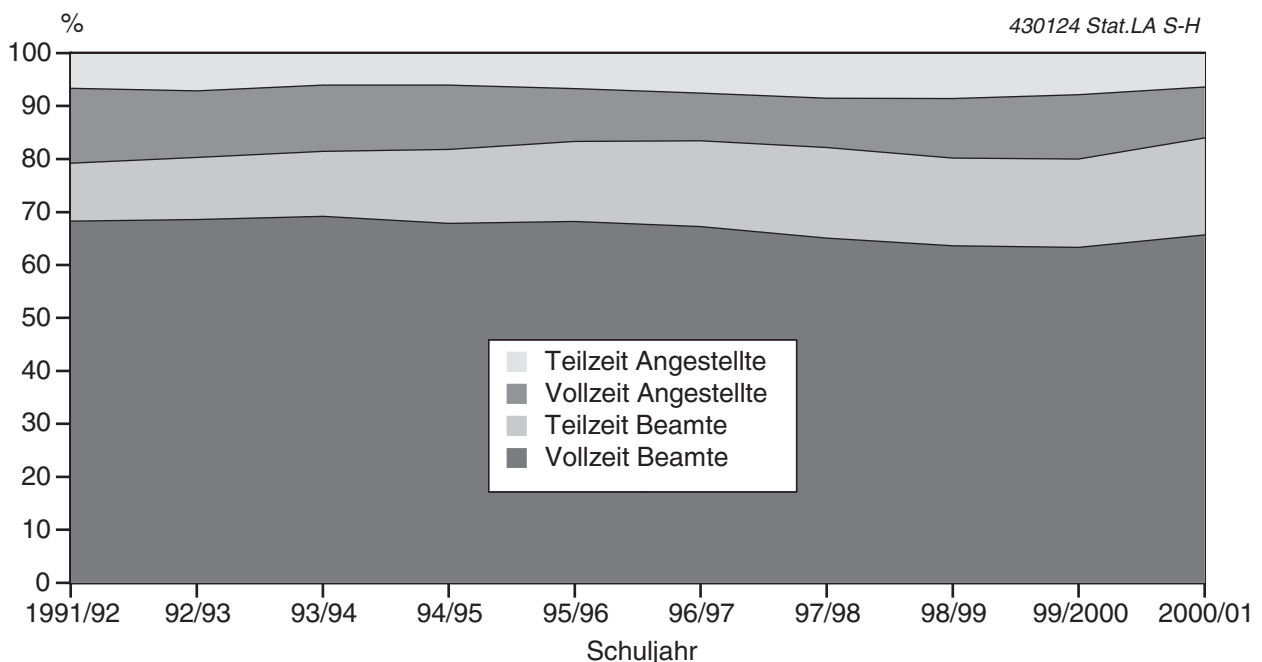
**MBWFK** = Ministerium für Bildung, Wissenschaft, Forschung und Kultur

Im Bereich der öffentlichen Schulen hat es eine **Umstrukturierung** gegeben: Ab dem Schuljahr 2000/2001 sind jetzt alle Fachschulen für Landwirtschaft in die öffentlichen Berufsschulen organisatorisch eingeordnet worden, deren Träger die kreisfreie Stadt Kiel und die Kreise sind. Die Fachschulen für Landwirtschaft unterstehen weiterhin der Aufsicht des Ministeriums für ländliche Räume, Landwirtschaft, Ernährung und Tourismus.

**Berufsoberschule** gem. § 20 SchulG – neu im Bildungsangebot

Die anliegenden Tabellen des Berichtes enthalten eine **Übersicht der erhobenen Daten**. Tiefergehende Angaben können beim Statistischen Landesamt angefordert werden.

**Anteil der Lehrerinnen und Lehrer nach Status und Beschäftigungsumfang  
in den Schuljahren 1991/92 bis 2000/2001**



# 1. Schulen insgesamt

## 1.1 Lehrerinnen und Lehrer in berufsbildenden Schulen 1991/92 - 2000/2001

Schuljahr	Zahl der Lehrer/- innen nach Beschäftigungsumfang und Dienststellung								
	insgesamt	Vollzeitbeschäftigte			Teilzeitbeschäftigte			stundenweise Beschäftigte	
		zu- sammen	davon		zu- sammen	davon		zu- sammen	darunter Beamte im Vor- berei- tungs- dienst
			Beamte	Ange- stellte		Beamte	Ange- stellte		
<b>Öffentliche und private Schulen</b>									
1991/92	4 263	2 865	2 373	492	610	380	230	788	169
1992/93	4 380	2 881	2 435	446	668	415	253	831	186
1993/94	4 337	2 891	2 449	442	648	433	215	798	196
1994/95	4 294	2 841	2 409	432	709	495	214	744	177
1995/96	4 247	2 773	2 419	354	774	536	238	700	183
1996/97	4 170	2 686	2 368	318	834	569	265	650	180
1997/98	4 101	2 591	2 268	323	896	598	298	614	189
1998/99	4 094	2 633	2 237	396	883	582	301	578	188
1999/2000	4 078	2 641	2 217	424	860	584	276	577	180
<b>2000/2001</b>	<b>4 118</b>	<b>2 643</b>	<b>2 306</b>	<b>337</b>	<b>869</b>	<b>644</b>	<b>225</b>	<b>606</b>	<b>180</b>
<b>darunter öffentliche Schulen</b>									
1991/92	3 857	2 791	2 369	422	559	380	179	507	169
1992/93	3 932	2 804	2 432	372	614	415	199	514	186
1993/94	3 882	2 812	2 445	367	600	433	167	470	195
1994/95	3 860	2 764	2 406	358	660	494	166	436	176
1995/96	3 835	2 700	2 416	284	729	536	193	406	181
1996/97	3 808	2 628	2 368	260	791	569	222	389	179
1997/98	3 761	2 538	2 267	271	850	598	252	373	188
1998/99	3 778	2 580	2 237	343	833	582	251	365	187
1999/2000	3 743	2 581	2 217	364	809	584	225	353	179
<b>2000/2001</b>	<b>3 783</b>	<b>2 582</b>	<b>2 305</b>	<b>277</b>	<b>825</b>	<b>644</b>	<b>181</b>	<b>376</b>	<b>179</b>

Noch: 1. Schulen insgesamt

1.2 Erteilte Unterrichtsstunden in berufsbildenden Schulen 1991/92 - 2000/2001

Schuljahr	Zahl der von Lehrerinnen/Lehrern wöchentlich erteilten Unterrichtsstunden								
	insgesamt	Vollzeitbeschäftigte			Teilzeitbeschäftigte			stundenweise Beschäftigte	
		zu- sammen	davon		zu- sammen	davon		zu- sammen	darunter Beamte im Vor- berei- tungs- dienst
			Beamte	Ange- stellte		Beamte	Ange- stellte		
	<b>Öffentliche und private Schulen</b>								
1991/92	73 239	59 706	48 671	11 035	8 456	5 117	3 339	5 077	1 303
1992/93	74 195	59 676	49 929	9 747	9 255	5 682	3 573	5 264	1 414
1993/94	73 675	59 578	49 911	9 667	8 962	5 898	3 064	5 135	1 553
1994/95	75 168	60 131	50 551	9 580	10 311	7 166	3 145	4 726	1 588
1995/96	73 925	58 317	50 540	7 777	11 200	7 649	3 551	4 408	1 585
1996/97	72 849	56 399	49 448	6 951	12 284	8 215	4 069	4 166	1 551
1997/98	72 701	55 186	47 943	7 243	13 500	8 857	4 643	4 015	1 670
1998/99	73 528	56 315	47 369	8 946	13 523	8 722	4 801	3 690	1 684
1999/2000	74 269	57 640	47 804	9 836	12 927	8 709	4 218	3 702	1 611
<b>2000/2001</b>	<b>75 511</b>	<b>58 351</b>	<b>50 471</b>	<b>7 880</b>	<b>13 296</b>	<b>9 792</b>	<b>3 504</b>	<b>3 864</b>	<b>1 631</b>
	<b>darunter öffentliche Schulen</b>								
1991/92	68 934	57 756	48 362	9 394	7 619	5 107	2 512	3 559	1 298
1992/93	69 603	57 683	49 622	8 061	8 360	5 679	2 681	3 560	1 400
1993/94	69 055	57 467	49 533	7 934	8 214	5 895	2 319	3 374	1 540
1994/95	70 739	58 083	50 241	7 842	9 535	7 155	2 380	3 121	1 577
1995/96	69 888	56 487	50 313	6 174	10 515	7 640	2 875	2 886	1 568
1996/97	69 245	55 044	49 341	5 703	11 612	8 215	3 397	2 589	1 540
1997/98	69 340	53 989	47 857	6 132	12 750	8 857	3 893	2 601	1 663
1998/99	70 305	55 056	47 279	7 777	12 720	8 716	4 004	2 529	1 669
1999/2000	70 730	56 183	47 706	8 477	12 115	8 703	3 412	2 432	1 604
<b>2000/2001</b>	<b>71 936</b>	<b>56 881</b>	<b>50 379</b>	<b>6 502</b>	<b>12 527</b>	<b>9 781</b>	<b>2 746</b>	<b>2 528</b>	<b>1 624</b>

Noch: 1. Schulen insgesamt

1.3 Lehrerinnen und Lehrer in berufsbildenden Schulen im Schuljahr 2000/2001

KREISFREIE STADT  Kreis	Zahl der Lehrer/-innen nach Beschäftigungsumfang und Dienststellung								
	ins- gesamt	Vollzeitbeschäftigte			Teilzeitbeschäftigte			stundenweise Beschäftigte	
		zu- sammen	davon		zu- sammen	davon		zu- sammen	darunter Beamte im Vor- berei- tungs- dienst
			Beamte	Ange- stellte		Beamte	Ange- stellte		
<b>Öffentliche und private Schulen</b>									
FLENSBURG	288	211	172	39	57	39	18	20	13
KIEL	646	348	290	58	145	110	35	153	28
LÜBECK	619	397	330	67	129	87	42	93	28
NEUMÜNSTER	275	168	142	26	78	52	26	29	11
Dithmarschen	188	137	124	13	33	24	9	18	10
Herzogtum Lauenburg	167	123	115	8	24	19	5	20	14
Nordfriesland	313	219	200	19	62	47	15	32	10
Ostholstein	274	183	164	19	50	38	12	41	7
Pinneberg	256	161	137	24	54	39	15	41	10
Plön	112	65	59	6	33	29	4	14	6
Rendsburg-Eckernförde	279	166	153	13	60	49	11	53	10
Schleswig-Flensburg	172	114	101	13	36	26	10	22	12
Segeberg	240	158	146	12	48	44	4	34	12
Steinburg	138	98	83	15	24	10	14	16	5
Stormarn	151	95	90	5	36	31	5	20	4
<b>Schleswig-Holstein</b>	<b>4 118</b>	<b>2 643</b>	<b>2 306</b>	<b>337</b>	<b>869</b>	<b>644</b>	<b>225</b>	<b>606</b>	<b>180</b>
dagegen 1999/2000	4 078	2 641	2 217	424	860	584	276	577	180
<b>darunter öffentliche Schulen</b>									
FLENSBURG	288	211	172	39	57	39	18	20	13
KIEL	508	321	290	31	136	110	26	51	27
LÜBECK	535	376	329	47	111	87	24	48	28
NEUMÜNSTER	266	164	142	22	78	52	26	24	11
Dithmarschen	188	137	124	13	33	24	9	18	10
Herzogtum Lauenburg	167	123	115	8	24	19	5	20	14
Nordfriesland	313	219	200	19	62	47	15	32	10
Ostholstein	251	182	164	18	48	38	10	21	7
Pinneberg	228	159	137	22	51	39	12	18	10
Plön	107	64	59	5	32	29	3	11	6
Rendsburg-Eckernförde	251	166	153	13	57	49	8	28	10
Schleswig-Flensburg	172	114	101	13	36	26	10	22	12
Segeberg	240	158	146	12	48	44	4	34	12
Steinburg	118	93	83	10	16	10	6	9	5
Stormarn	151	95	90	5	36	31	5	20	4
<b>Schleswig-Holstein</b>	<b>3 783</b>	<b>2 582</b>	<b>2 305</b>	<b>277</b>	<b>825</b>	<b>644</b>	<b>181</b>	<b>376</b>	<b>179</b>
dagegen 1999/2000	3 743	2 581	2 217	364	809	584	225	353	179

Noch: 1. Schulen insgesamt

1.4 Erteilte Unterrichtsstunden in berufsbildenden Schulen im Schuljahr 2000/2001

KREISFREIE STADT  Kreis	Zahl der von Lehrerinnen/Lehrern wöchentlich erteilten Unterrichtsstunden								
	ins- gesamt	Vollzeitbeschäftigte			Teilzeitbeschäftigte			stundenweise Beschäftigte	
		zu- sammen	davon		zu- sammen	davon		zu- sammen	darunter Beamte im Vor- berei- tungs- dienst
			Beamte	Ange- stellte		Beamte	Ange- stellte		
<b>Öffentliche und private Schulen</b>									
FLENSBURG	5 735	4 626	3 763	863	937	654	283	172	132
KIEL	10 469	7 490	6 235	1 255	2 169	1 622	547	810	234
LÜBECK	11 091	8 608	7 020	1 588	1 901	1 253	648	582	236
NEUMÜNSTER	5 123	3 656	3 037	619	1 238	797	441	229	103
Dithmarschen	3 676	2 995	2 692	303	539	394	145	142	99
Herzogtum Lauenburg	3 189	2 677	2 495	182	360	291	69	152	125
Nordfriesland	6 115	4 987	4 531	456	890	712	178	238	106
Ostholstein	5 272	4 234	3 799	435	783	586	197	255	65
Pinneberg	4 714	3 615	3 019	596	825	594	231	274	86
Plön	1 997	1 407	1 250	157	499	437	62	91	53
Rendsburg-Eckernförde	5 063	3 835	3 528	307	911	729	182	317	95
Schleswig-Flensburg	3 192	2 460	2 162	298	557	417	140	175	112
Segeberg	4 379	3 455	3 170	285	736	670	66	188	99
Steinburg	2 718	2 188	1 790	398	405	165	240	125	44
Stormarn	2 778	2 118	1 980	138	546	471	75	114	42
<b>Schleswig-Holstein</b>	<b>75 511</b>	<b>58 351</b>	<b>50 471</b>	<b>7 880</b>	<b>13 296</b>	<b>9 792</b>	<b>3 504</b>	<b>3 864</b>	<b>1 631</b>
dagegen 1999/2000	74 269	57 640	47 804	9 836	12 927	8 709	4 218	3 702	1 611
<b>darunter öffentliche Schulen</b>									
FLENSBURG	5 735	4 626	3 763	863	937	654	283	172	132
KIEL	9 184	6 901	6 161	740	1 989	1 611	378	294	227
LÜBECK	10 000	8 098	7 008	1 090	1 606	1 253	353	296	236
NEUMÜNSTER	4 955	3 550	3 037	513	1 238	797	441	167	103
Dithmarschen	3 676	2 995	2 692	303	539	394	145	142	99
Herzogtum Lauenburg	3 189	2 677	2 495	182	360	291	69	152	125
Nordfriesland	6 115	4 987	4 531	456	890	712	178	238	106
Ostholstein	5 105	4 210	3 799	411	774	586	188	121	65
Pinneberg	4 485	3 581	3 019	562	764	594	170	140	86
Plön	1 933	1 371	1 250	121	481	437	44	81	53
Rendsburg-Eckernförde	4 880	3 835	3 528	307	863	729	134	182	95
Schleswig-Flensburg	3 192	2 460	2 162	298	557	417	140	175	112
Segeberg	4 379	3 455	3 170	285	736	670	66	188	99
Steinburg	2 330	2 017	1 784	233	247	165	82	66	44
Stormarn	2 778	2 118	1 980	138	546	471	75	114	42
<b>Schleswig-Holstein</b>	<b>71 936</b>	<b>56 881</b>	<b>50 379</b>	<b>6 502</b>	<b>12 527</b>	<b>9 781</b>	<b>2 746</b>	<b>2 528</b>	<b>1 624</b>
dagegen 1999/2000	70 730	56 183	47 706	8 477	12 115	8 703	3 412	2 432	1 604

## 2. Berufsschulen

### 2.1 Lehrerinnen und Lehrer im Schuljahr 2000/2001

KREISFREIE STADT  Kreis	Zahl der Lehrer/-innen nach Beschäftigungsumfang und Dienststellung								
	ins- gesamt	Vollzeitbeschäftigte			Teilzeitbeschäftigte			stundenweise Beschäftigte	
		zu- sammen	davon		zu- sammen	davon		zu- sammen	darunter Beamte im Vor- berei- tungs- dienst
			Beamte	Ange- stellte		Beamte	Ange- stellte		
<b>Öffentliche und private Schulen</b>									
FLENSBURG	139	104	87	17	25	16	9	10	9
KIEL	277	202	181	21	56	45	11	19	18
LÜBECK	350	250	215	35	63	52	11	37	19
NEUMÜNSTER	151	109	99	10	32	24	8	10	7
Dithmarschen	115	87	80	7	17	13	4	11	3
Herzogtum Lauenburg	97	76	70	6	10	7	3	11	7
Nordfriesland	200	137	126	11	34	24	10	29	9
Ostholstein	152	116	108	8	21	15	6	15	4
Pinneberg	150	107	91	16	31	23	8	12	7
Plön	46	32	32		8	7	1	6	2
Rendsburg-Eckernförde	148	106	97	9	22	17	5	20	6
Schleswig-Flensburg	76	50	43	7	13	11	2	13	8
Segeberg	142	94	84	10	23	20	3	25	8
Steinburg	78	65	57	8	7	4	3	6	3
Stormarn	85	58	56	2	17	15	2	10	3
<b>Schleswig-Holstein</b>	<b>2 206</b>	<b>1 593</b>	<b>1 426</b>	<b>167</b>	<b>379</b>	<b>293</b>	<b>86</b>	<b>234</b>	<b>113</b>
dagegen 1999/2000	2 262	1 625	1 405	220	392	286	106	245	133
<b>darunter öffentliche Schulen</b>									
FLENSBURG	139	104	87	17	25	16	9	10	9
KIEL	277	202	181	21	56	45	11	19	18
LÜBECK	350	250	215	35	63	52	11	37	19
NEUMÜNSTER	151	109	99	10	32	24	8	10	7
Dithmarschen	115	87	80	7	17	13	4	11	3
Herzogtum Lauenburg	97	76	70	6	10	7	3	11	7
Nordfriesland	200	137	126	11	34	24	10	29	9
Ostholstein	152	116	108	8	21	15	6	15	4
Pinneberg	150	107	91	16	31	23	8	12	7
Plön	46	32	32		8	7	1	6	2
Rendsburg-Eckernförde	148	106	97	9	22	17	5	20	6
Schleswig-Flensburg	76	50	43	7	13	11	2	13	8
Segeberg	142	94	84	10	23	20	3	25	8
Steinburg	78	65	57	8	7	4	3	6	3
Stormarn	85	58	56	2	17	15	2	10	3
<b>Schleswig-Holstein</b>	<b>2 206</b>	<b>1 593</b>	<b>1 426</b>	<b>167</b>	<b>379</b>	<b>293</b>	<b>86</b>	<b>234</b>	<b>113</b>
dagegen 1999/2000	2 262	1 625	1 405	220	392	286	106	245	133



Noch: 2. Berufsschulen

2.2 Erteilte Unterrichtsstunden im Schuljahr 2000/2001

KREISFREIE STADT  Kreis	Zahl der Lehrer/-innen nach Beschäftigungsumfang und Dienststellung								
	ins- gesamt	Vollzeitbeschäftigte			Teilzeitbeschäftigte			stundenweise Beschäftigte	
		zu- sammen	davon		zu- sammen	davon		zu- sammen	darunter Beamte im Vor- berei- tungs- dienst
			Beamte	Ange- stellte		Beamte	Ange- stellte		
<b>Öffentliche und private Schulen</b>									
FLENSBURG	2 656	2 181	1 834	347	389	275	114	86	71
KIEL	5 204	4 232	3 766	466	807	635	172	165	155
LÜBECK	6 446	5 337	4 564	773	899	728	171	210	164
NEUMÜNSTER	2 675	2 095	1 905	190	512	373	139	68	55
Dithmarschen	2 159	1 800	1 638	162	264	214	50	95	52
Herzogtum Lauenburg	1 729	1 487	1 391	96	156	109	47	86	70
Nordfriesland	3 629	2 969	2 726	243	467	362	105	193	74
Ostholstein	2 994	2 573	2 369	204	349	249	100	72	27
Pinneberg	2 848	2 307	1 917	390	457	338	119	84	51
Plön	879	698	687	11	144	119	25	37	22
Rendsburg-Eckernförde	2 872	2 417	2 231	186	341	249	92	114	59
Schleswig-Flensburg	1 347	1 026	863	163	226	193	33	95	65
Segeberg	2 450	2 001	1 802	199	327	292	35	122	55
Steinburg	1 480	1 316	1 126	190	114	78	36	50	32
Stormarn	1 669	1 338	1 274	64	271	241	30	60	28
<b>Schleswig-Holstein</b>	<b>41 037</b>	<b>33 777</b>	<b>30 093</b>	<b>3 684</b>	<b>5 723</b>	<b>4 455</b>	<b>1 268</b>	<b>1 537</b>	<b>980</b>
dagegen 1999/2000	40 724	33 603	28 804	4 799	5 566	3 996	1 570	1 555	1 012
<b>darunter öffentliche Schulen</b>									
FLENSBURG	2 656	2 181	1 834	347	389	275	114	86	71
KIEL	5 204	4 232	3 766	466	807	635	172	165	155
LÜBECK	6 442	5 333	4 564	769	899	728	171	210	164
NEUMÜNSTER	2 675	2 095	1 905	190	512	373	139	68	55
Dithmarschen	2 159	1 800	1 638	162	264	214	50	95	52
Herzogtum Lauenburg	1 729	1 487	1 391	96	156	109	47	86	70
Nordfriesland	3 629	2 969	2 726	243	467	362	105	193	74
Ostholstein	2 994	2 573	2 369	204	349	249	100	72	27
Pinneberg	2 848	2 307	1 917	390	457	338	119	84	51
Plön	879	698	687	11	144	119	25	37	22
Rendsburg-Eckernförde	2 872	2 417	2 231	186	341	249	92	114	59
Schleswig-Flensburg	1 347	1 026	863	163	226	193	33	95	65
Segeberg	2 450	2 001	1 802	199	327	292	35	122	55
Steinburg	1 480	1 316	1 126	190	114	78	36	50	32
Stormarn	1 669	1 338	1 274	64	271	241	30	60	28
<b>Schleswig-Holstein</b>	<b>41 033</b>	<b>33 773</b>	<b>30 093</b>	<b>3 680</b>	<b>5 723</b>	<b>4 455</b>	<b>1 268</b>	<b>1 537</b>	<b>980</b>
dagegen 1999/2000	40 724	33 603	28 804	4 799	5 566	3 996	1 570	1 555	1 012

### 3. Berufsfachschulen

#### 3.1 Lehrerinnen und Lehrer im Schuljahr 2000/2001

KREISFREIE STADT  Kreis	Zahl der Lehrer/-innen nach Beschäftigungsumfang und Dienststellung								
	ins- gesamt	Vollzeitbeschäftigte			Teilzeitbeschäftigte			stundenweise Beschäftigte	
		zu- sammen	davon		zu- sammen	davon		zu- sammen	darunter Beamte im Vor- berei- tungs- dienst
			Beamte	Ange- stellte		Beamte	Ange- stellte		
<b>Öffentliche und private Schulen</b>									
FLENSBURG	61	43	35	8	15	11	4	3	1
KIEL	133	59	46	13	40	29	11	34	2
LÜBECK	109	60	47	13	26	14	12	23	6
NEUMÜNSTER	48	18	14	4	26	14	12	4	1
Dithmarschen	26	17	14	3	5	2	3	4	4
Herzogtum Lauenburg	45	29	27	2	13	11	2	3	3
Nordfriesland	48	37	30	7	9	9	–	2	–
Ostholstein	51	32	29	3	17	14	3	2	2
Pinneberg	81	36	33	3	20	14	6	25	2
Plön	25	14	11	3	9	9	–	2	2
Rendsburg-Eckernförde	56	30	28	2	23	20	3	3	2
Schleswig-Flensburg	45	25	21	4	15	7	8	5	1
Segeberg	57	32	30	2	19	18	1	6	3
Steinburg	27	12	6	6	11	3	8	4	2
Stormarn	38	19	19	–	10	7	3	9	1
<b>Schleswig-Holstein</b>	<b>850</b>	<b>463</b>	<b>390</b>	<b>73</b>	<b>258</b>	<b>182</b>	<b>76</b>	<b>129</b>	<b>32</b>
dagegen 1999/2000	822	463	372	91	241	156	85	118	30
<b>darunter öffentliche Schulen</b>									
FLENSBURG	61	43	35	8	15	11	4	3	1
KIEL	110	54	46	8	37	29	8	19	2
LÜBECK	85	55	47	8	22	14	8	8	6
NEUMÜNSTER	48	18	14	4	26	14	12	4	1
Dithmarschen	26	17	14	3	5	2	3	4	4
Herzogtum Lauenburg	45	29	27	2	13	11	2	3	3
Nordfriesland	48	37	30	7	9	9	–	2	–
Ostholstein	51	32	29	3	17	14	3	2	2
Pinneberg	53	34	33	1	17	14	3	2	2
Plön	25	14	11	3	9	9	–	2	2
Rendsburg-Eckernförde	56	30	28	2	23	20	3	3	2
Schleswig-Flensburg	45	25	21	4	15	7	8	5	1
Segeberg	57	32	30	2	19	18	1	6	3
Steinburg	15	8	6	2	5	3	2	2	2
Stormarn	38	19	19	–	10	7	3	9	1
<b>Schleswig-Holstein</b>	<b>763</b>	<b>447</b>	<b>390</b>	<b>57</b>	<b>242</b>	<b>182</b>	<b>60</b>	<b>74</b>	<b>32</b>
dagegen 1999/2000	739	448	372	76	226	156	70	65	30

Noch: 3. Berufsfachschulen

3.2 Erteilte Unterrichtsstunden im Schuljahr 2000/2001

KREISFREIE STADT  Kreis	Zahl der Lehrer/-innen nach Beschäftigungsumfang und Dienststellung								
	ins- gesamt	Vollzeitbeschäftigte			Teilzeitbeschäftigte			stundenweise Beschäftigte	
		zu- sammen	davon		zu- sammen	davon		zu- sammen	darunter Beamte im Vor- berei- tungs- dienst
			Beamte	Ange- stellte		Beamte	Ange- stellte		
<b>Öffentliche und private Schulen</b>									
FLENSBURG	1 304	998	790	208	269	183	86	37	26
KIEL	2 083	1 336	1 039	297	594	451	143	153	29
LÜBECK	1 930	1 341	1 021	320	434	250	184	155	42
NEUMÜNSTER	1 077	620	495	125	418	237	181	39	18
Dithmarschen	572	468	400	68	85	31	54	19	19
Herzogtum Lauenburg	939	719	660	59	189	167	22	31	31
Nordfriesland	1 204	1 001	862	139	182	156	26	21	8
Ostholstein	1 232	919	804	115	282	214	68	31	31
Pinneberg	1 363	900	797	103	299	199	100	164	27
Plön	452	300	248	52	134	134		18	18
Rendsburg-Eckernförde	999	688	623	65	287	250	37	24	20
Schleswig-Flensburg	881	638	549	89	197	117	80	46	22
Segeberg	1 088	747	685	62	293	266	27	48	32
Steinburg	650	415	258	157	207	64	143	28	10
Stormarn	681	500	451	49	139	100	39	42	12
<b>Schleswig-Holstein</b>	<b>16 455</b>	<b>11 590</b>	<b>9 682</b>	<b>1 908</b>	<b>4 009</b>	<b>2 819</b>	<b>1 190</b>	<b>856</b>	<b>345</b>
dagegen 1999/2000	15 813	11 170	8 781	2 389	3 850	2 506	1 344	793	336
<b>darunter öffentliche Schulen</b>									
FLENSBURG	1 304	998	790	208	269	183	86	37	26
KIEL	1 823	1 219	1 037	182	541	446	95	63	29
LÜBECK	1 615	1 202	1 019	183	357	250	107	56	42
NEUMÜNSTER	1 077	620	495	125	418	237	181	39	18
Dithmarschen	572	468	400	68	85	31	54	19	19
Herzogtum Lauenburg	939	719	660	59	189	167	22	31	31
Nordfriesland	1 204	1 001	862	139	182	156	26	21	8
Ostholstein	1 232	919	804	115	282	214	68	31	31
Pinneberg	1 134	866	797	69	238	199	39	30	27
Plön	452	300	248	52	134	134		18	18
Rendsburg-Eckernförde	999	688	623	65	287	250	37	24	20
Schleswig-Flensburg	881	638	549	89	197	117	80	46	22
Segeberg	1 088	747	685	62	293	266	27	48	32
Steinburg	388	286	252	34	92	64	28	10	10
Stormarn	681	500	451	49	139	100	39	42	12
<b>Schleswig-Holstein</b>	<b>15 389</b>	<b>11 171</b>	<b>9 672</b>	<b>1 499</b>	<b>3 703</b>	<b>2 814</b>	<b>889</b>	<b>515</b>	<b>345</b>
dagegen 1999/2000	14 800	10 778	8 773	2 005	3 547	2 506	1 041	475	336

## 4. Berufsoberschulen

### 4.1 Lehrerinnen und Lehrer im Schuljahr 2000/2001

KREISFREIE STADT  Kreis	Zahl der Lehrer/-innen nach Beschäftigungsumfang und Dienststellung								
	ins- gesamt	Vollzeitbeschäftigte			Teilzeitbeschäftigte			stundenweise Beschäftigte	
		zu- sammen	davon		zu- sammen	davon		zu- sammen	darunter Beamte im Vor- berei- tungs- dienst
			Beamte	Ange- stellte		Beamte	Ange- stellte		
<b>Öffentliche und private Schulen</b>									
FLENSBURG	-	-	-	-	-	-	-	-	-
KIEL	4	1	1	-	2	1	1	1	-
LÜBECK	3	1	1	-	2	2	-	-	-
NEUMÜNSTER	-	-	-	-	-	-	-	-	-
Dithmarschen	-	-	-	-	-	-	-	-	-
Herzogtum Lauenburg	-	-	-	-	-	-	-	-	-
Nordfriesland	-	-	-	-	-	-	-	-	-
Ostholstein	-	-	-	-	-	-	-	-	-
Pinneberg	-	-	-	-	-	-	-	-	-
Plön	-	-	-	-	-	-	-	-	-
Rendsburg-Eckernförde	-	-	-	-	-	-	-	-	-
Schleswig-Flensburg	-	-	-	-	-	-	-	-	-
Segeberg	-	-	-	-	-	-	-	-	-
Steinburg	-	-	-	-	-	-	-	-	-
Stormarn	-	-	-	-	-	-	-	-	-
<b>Schleswig-Holstein</b>	<b>7</b>	<b>2</b>	<b>2</b>	<b>-</b>	<b>4</b>	<b>3</b>	<b>1</b>	<b>1</b>	<b>-</b>
dagegen 1999/2000	-	-	-	-	-	-	-	-	-
<b>darunter öffentliche Schulen</b>									
FLENSBURG	-	-	-	-	-	-	-	-	-
KIEL	4	1	1	-	2	1	1	1	-
LÜBECK	3	1	1	-	2	2	-	-	-
NEUMÜNSTER	-	-	-	-	-	-	-	-	-
Dithmarschen	-	-	-	-	-	-	-	-	-
Herzogtum Lauenburg	-	-	-	-	-	-	-	-	-
Nordfriesland	-	-	-	-	-	-	-	-	-
Ostholstein	-	-	-	-	-	-	-	-	-
Pinneberg	-	-	-	-	-	-	-	-	-
Plön	-	-	-	-	-	-	-	-	-
Rendsburg-Eckernförde	-	-	-	-	-	-	-	-	-
Schleswig-Flensburg	-	-	-	-	-	-	-	-	-
Segeberg	-	-	-	-	-	-	-	-	-
Steinburg	-	-	-	-	-	-	-	-	-
Stormarn	-	-	-	-	-	-	-	-	-
<b>Schleswig-Holstein</b>	<b>7</b>	<b>2</b>	<b>2</b>	<b>-</b>	<b>4</b>	<b>3</b>	<b>1</b>	<b>1</b>	<b>-</b>
dagegen 1999/2000	-	-	-	-	-	-	-	-	-

Noch: 4. Berufsoberschulen

4.2 Erteilte Unterrichtsstunden im Schuljahr 2000/2001

KREISFREIE STADT Kreis	Zahl der Lehrer/-innen nach Beschäftigungsumfang und Dienststellung								
	ins- gesamt	Vollzeitbeschäftigte			Teilzeitbeschäftigte			stundenweise Beschäftigte	
		zu- sammen	davon		zu- sammen	davon		zu- sammen	darunter Beamte im Vor- berei- tungs- dienst
		Beamte	Ange- stellte		Beamte	Ange- stellte			
<b>Öffentliche und private Schulen</b>									
FLENSBURG	42	37	33	4	5	5	–	–	–
KIEL	76	45	42	3	25	20	5	6	2
LÜBECK	68	44	44	–	22	16	6	2	2
NEUMÜNSTER	–	–	–	–	–	–	–	–	–
Dithmarschen	–	–	–	–	–	–	–	–	–
Herzogtum Lauenburg	–	–	–	–	–	–	–	–	–
Nordfriesland	–	–	–	–	–	–	–	–	–
Ostholstein	–	–	–	–	–	–	–	–	–
Pinneberg	–	–	–	–	–	–	–	–	–
Plön	–	–	–	–	–	–	–	–	–
Rendsburg-Eckernförde	–	–	–	–	–	–	–	–	–
Schleswig-Flensburg	–	–	–	–	–	–	–	–	–
Segeberg	–	–	–	–	–	–	–	–	–
Steinburg	–	–	–	–	–	–	–	–	–
Stormarn	–	–	–	–	–	–	–	–	–
<b>Schleswig-Holstein</b>	<b>186</b>	<b>126</b>	<b>119</b>	<b>7</b>	<b>52</b>	<b>41</b>	<b>11</b>	<b>8</b>	<b>4</b>
dagegen 1999/2000	–	–	–	–	–	–	–	–	–
<b>darunter öffentliche Schulen</b>									
FLENSBURG	42	37	33	4	5	5	–	–	–
KIEL	76	45	42	3	25	20	5	6	2
LÜBECK	68	44	44	–	22	16	6	2	2
NEUMÜNSTER	–	–	–	–	–	–	–	–	–
Dithmarschen	–	–	–	–	–	–	–	–	–
Herzogtum Lauenburg	–	–	–	–	–	–	–	–	–
Nordfriesland	–	–	–	–	–	–	–	–	–
Ostholstein	–	–	–	–	–	–	–	–	–
Pinneberg	–	–	–	–	–	–	–	–	–
Plön	–	–	–	–	–	–	–	–	–
Rendsburg-Eckernförde	–	–	–	–	–	–	–	–	–
Schleswig-Flensburg	–	–	–	–	–	–	–	–	–
Segeberg	–	–	–	–	–	–	–	–	–
Steinburg	–	–	–	–	–	–	–	–	–
Stormarn	–	–	–	–	–	–	–	–	–
<b>Schleswig-Holstein</b>	<b>186</b>	<b>126</b>	<b>119</b>	<b>7</b>	<b>52</b>	<b>41</b>	<b>11</b>	<b>8</b>	<b>4</b>
dagegen 1999/2000	–	–	–	–	–	–	–	–	–

## 5. Fachoberschulen

### 5.1 Lehrerinnen und Lehrer im Schuljahr 2000/2001

KREISFREIE STADT  Kreis	Zahl der Lehrer/-innen nach Beschäftigungsumfang und Dienststellung								
	ins- gesamt	Vollzeitbeschäftigte			Teilzeitbeschäftigte			stundenweise Beschäftigte	
		zu- sammen	davon		zu- sammen	davon		zu- sammen	darunter Beamte im Vor- berei- tungs- dienst
			Beamte	Ange- stellte		Beamte	Ange- stellte		
<b>Öffentliche und private Schulen</b>									
FLENSBURG	–	–	–	–	–	–	–	–	–
KIEL	8	5	5	–	1	1	–	2	1
LÜBECK	4	4	4	–	–	–	–	–	–
NEUMÜNSTER	1	1	1	–	–	–	–	–	–
Dithmarschen	3	3	2	1	–	–	–	–	–
Herzogtum Lauenburg	1	1	1	–	–	–	–	–	–
Nordfriesland	1	1	1	–	–	–	–	–	–
Ostholstein	1	1	1	–	–	–	–	–	–
Pinneberg	3	1	1	–	1	1	–	1	–
Plön	–	–	–	–	–	–	–	–	–
Rendsburg-Eckernförde	7	5	5	–	1	1	–	1	1
Schleswig-Flensburg	2	1	1	–	1	1	–	–	–
Segeberg	2	2	2	–	–	–	–	–	–
Steinburg	1	1	1	–	–	–	–	–	–
Stormarn	1	1	1	–	–	–	–	–	–
<b>Schleswig-Holstein</b>	<b>35</b>	<b>27</b>	<b>26</b>	<b>1</b>	<b>4</b>	<b>4</b>	<b>–</b>	<b>4</b>	<b>2</b>
dagegen 1999/2000	21	13	13	–	7	7	–	1	–
<b>darunter öffentliche Schulen</b>									
FLENSBURG	–	–	–	–	–	–	–	–	–
KIEL	8	5	5	–	1	1	–	2	1
LÜBECK	4	4	4	–	–	–	–	–	–
NEUMÜNSTER	1	1	1	–	–	–	–	–	–
Dithmarschen	3	3	2	1	–	–	–	–	–
Herzogtum Lauenburg	1	1	1	–	–	–	–	–	–
Nordfriesland	1	1	1	–	–	–	–	–	–
Ostholstein	1	1	1	–	–	–	–	–	–
Pinneberg	3	1	1	–	1	1	–	1	–
Plön	–	–	–	–	–	–	–	–	–
Rendsburg-Eckernförde	7	5	5	–	1	1	–	1	1
Schleswig-Flensburg	2	1	1	–	1	1	–	–	–
Segeberg	2	2	2	–	–	–	–	–	–
Steinburg	1	1	1	–	–	–	–	–	–
Stormarn	1	1	1	–	–	–	–	–	–
<b>Schleswig-Holstein</b>	<b>35</b>	<b>27</b>	<b>26</b>	<b>1</b>	<b>4</b>	<b>4</b>	<b>–</b>	<b>4</b>	<b>2</b>
dagegen 1999/2000	20	13	13	–	7	7	–	–	–

Noch: 5. Fachoberschulen

5.2 Erteilte Unterrichtsstunden im Schuljahr 2000/2001

KREISFREIE STADT  Kreis	Zahl der Lehrer/-innen nach Beschäftigungsumfang und Dienststellung								
	ins- gesamt	Vollzeitbeschäftigte			Teilzeitbeschäftigte			stundenweise Beschäftigte	
		zu- sammen	davon		zu- sammen	davon		zu- sammen	darunter Beamte im Vor- berei- tungs- dienst
			Beamte	Ange- stellte		Beamte	Ange- stellte		
<b>Öffentliche und private Schulen</b>									
FLENSBURG	87	74	69	5	11	11	–	2	2
KIEL	236	168	149	19	60	50	10	8	4
LÜBECK	215	184	171	13	31	19	12	–	–
NEUMÜNSTER	85	63	55	8	22	5	17	–	–
Dithmarschen	60	58	52	6	–	–	–	2	2
Herzogtum Lauenburg	56	54	49	5	–	–	–	2	2
Nordfriesland	58	54	52	2	4	4	–	–	–
Ostholstein	67	63	59	4	4	4	–	–	–
Pinneberg	118	83	73	10	27	27	–	8	–
Plön	–	–	–	–	–	–	–	–	–
Rendsburg-Eckernförde	271	220	220	–	44	44	–	7	7
Schleswig-Flensburg	63	57	55	2	6	6	–	–	–
Segeberg	78	60	58	2	18	14	4	–	–
Steinburg	81	75	65	10	1	–	1	5	2
Stormarn	44	36	35	1	6	4	2	2	2
<b>Schleswig-Holstein</b>	<b>1 519</b>	<b>1 249</b>	<b>1 162</b>	<b>87</b>	<b>234</b>	<b>188</b>	<b>46</b>	<b>36</b>	<b>21</b>
dagegen 1999/2000	1 422	1 151	1 067	84	246	207	39	25	22
<b>darunter öffentliche Schulen</b>									
FLENSBURG	87	74	69	5	11	11	–	2	2
KIEL	236	168	149	19	60	50	10	8	4
LÜBECK	215	184	171	13	31	19	12	–	–
NEUMÜNSTER	85	63	55	8	22	5	17	–	–
Dithmarschen	60	58	52	6	–	–	–	2	2
Herzogtum Lauenburg	56	54	49	5	–	–	–	2	2
Nordfriesland	58	54	52	2	4	4	–	–	–
Ostholstein	67	63	59	4	4	4	–	–	–
Pinneberg	118	83	73	10	27	27	–	8	–
Plön	–	–	–	–	–	–	–	–	–
Rendsburg-Eckernförde	271	220	220	–	44	44	–	7	7
Schleswig-Flensburg	63	57	55	2	6	6	–	–	–
Segeberg	78	60	58	2	18	14	4	–	–
Steinburg	67	65	65	–	–	–	–	2	2
Stormarn	44	36	35	1	6	4	2	2	2
<b>Schleswig-Holstein</b>	<b>1 505</b>	<b>1 239</b>	<b>1 162</b>	<b>77</b>	<b>233</b>	<b>188</b>	<b>45</b>	<b>33</b>	<b>21</b>
dagegen 1999/2000	1 409	1 142	1 067	75	245	207	38	22	22

## 6. Fachgymnasien

### 6.1 Lehrerinnen und Lehrer im Schuljahr 2000/2001

KREISFREIE STADT Kreis	Zahl der Lehrer/-innen nach Beschäftigungsumfang und Dienststellung								
	ins- gesamt	Vollzeitbeschäftigte			Teilzeitbeschäftigte			stundenweise Beschäftigte	
		zu- sammen	davon		zu- sammen	davon		zu- sammen	darunter Beamte im Vor- berei- tungs- dienst
			Beamte	Ange- stellte		Beamte	Ange- stellte		
<b>Öffentliche und private Schulen</b>									
FLENSBURG	50	35	31	4	13	10	3	2	1
KIEL	77	41	37	4	29	26	3	7	4
LÜBECK	72	47	41	6	19	16	3	6	3
NEUMÜNSTER	35	19	18	1	13	10	3	3	1
Dithmarschen	27	21	19	2	5	4	1	1	1
Herzogtum Lauenburg	17	11	11	–	1	1	–	5	3
Nordfriesland	44	30	30	–	14	11	3	–	–
Ostholstein	41	29	24	5	8	8	–	4	1
Pinneberg	7	6	6	–	–	–	–	1	1
Plön	24	14	13	1	10	9	1	–	–
Rendsburg-Eckernförde	24	14	14	–	8	8	–	2	1
Schleswig-Flensburg	30	24	24	–	5	5	–	1	1
Segeberg	33	27	27	–	5	5	–	1	–
Steinburg	22	17	17	–	4	3	1	1	–
Stormarn	27	17	14	3	9	9	–	1	–
<b>Schleswig-Holstein</b>	<b>530</b>	<b>352</b>	<b>326</b>	<b>26</b>	<b>143</b>	<b>125</b>	<b>18</b>	<b>35</b>	<b>17</b>
dagegen 1999/2000	505	346	307	39	142	109	33	17	8
<b>darunter öffentliche Schulen</b>									
FLENSBURG	50	35	31	4	13	10	3	2	1
KIEL	72	38	37	1	28	26	2	6	4
LÜBECK	65	44	40	4	18	16	2	3	3
NEUMÜNSTER	35	19	18	1	13	10	3	3	1
Dithmarschen	27	21	19	2	5	4	1	1	1
Herzogtum Lauenburg	17	11	11	–	1	1	–	5	3
Nordfriesland	44	30	30	–	14	11	3	–	–
Ostholstein	41	29	24	5	8	8	–	4	1
Pinneberg	7	6	6	–	–	–	–	1	1
Plön	24	14	13	1	10	9	1	–	–
Rendsburg-Eckernförde	24	14	14	–	8	8	–	2	1
Schleswig-Flensburg	30	24	24	–	5	5	–	1	1
Segeberg	33	27	27	–	5	5	–	1	–
Steinburg	22	17	17	–	4	3	1	1	–
Stormarn	27	17	14	3	9	9	–	1	–
<b>Schleswig-Holstein</b>	<b>518</b>	<b>346</b>	<b>325</b>	<b>21</b>	<b>141</b>	<b>125</b>	<b>16</b>	<b>31</b>	<b>17</b>
dagegen 1999/2000	494	342	307	35	136	109	27	16	8



Noch: 6. Fachgymnasien

6.2 Erteilte Unterrichtsstunden im Schuljahr 2000/2001

KREISFREIE STADT  Kreis	Zahl der Lehrer/-innen nach Beschäftigungsumfang und Dienststellung								
	ins- gesamt	Vollzeitbeschäftigte			Teilzeitbeschäftigte			stundenweise Beschäftigte	
		zu- sammen	davon		zu- sammen	davon		zu- sammen	darunter Beamte im Vor- berei- tungs- dienst
			Beamte	Ange- stellte		Beamte	Ange- stellte		
<b>Öffentliche und private Schulen</b>									
FLENSBURG	868	660	575	85	190	146	44	18	15
KIEL	1 372	926	829	97	404	339	65	42	25
LÜBECK	1 039	775	673	102	225	171	54	39	25
NEUMÜNSTER	685	484	420	64	181	131	50	20	9
Dithmarschen	538	455	399	56	68	48	20	15	15
Herzogtum Lauenburg	351	307	291	16	15	15	–	29	18
Nordfriesland	815	632	607	25	175	153	22	8	8
Ostholstein	709	578	516	62	113	107	6	18	7
Pinneberg	215	189	166	23	22	18	4	4	4
Plön	423	293	261	32	130	117	13	–	–
Rendsburg-Eckernförde	409	250	246	4	142	137	5	17	9
Schleswig-Flensburg	515	441	429	12	66	62	4	8	8
Segeberg	685	588	566	22	89	89	–	8	4
Steinburg	357	314	305	9	39	21	18	4	–
Stormarn	384	244	220	24	130	126	4	10	–
<b>Schleswig-Holstein</b>	<b>9 365</b>	<b>7 136</b>	6 503	<b>633</b>	<b>1 989</b>	<b>1 680</b>	<b>309</b>	<b>240</b>	<b>147</b>
dagegen 1999/2000	9 376	7 220	6 362	858	1 954	1 513	441	202	137
<b>darunter öffentliche Schulen</b>									
FLENSBURG	868	660	575	85	190	146	44	18	15
KIEL	1 277	861	820	41	385	339	46	31	25
LÜBECK	971	741	667	74	205	171	34	25	25
NEUMÜNSTER	685	484	420	64	181	131	50	20	9
Dithmarschen	538	455	399	56	68	48	20	15	15
Herzogtum Lauenburg	351	307	291	16	15	15	–	29	18
Nordfriesland	815	632	607	25	175	153	22	8	8
Ostholstein	709	578	516	62	113	107	6	18	7
Pinneberg	215	189	166	23	22	18	4	4	4
Plön	423	293	261	32	130	117	13	–	–
Rendsburg-Eckernförde	409	250	246	4	142	137	5	17	9
Schleswig-Flensburg	515	441	429	12	66	62	4	8	8
Segeberg	685	588	566	22	89	89	–	8	4
Steinburg	357	314	305	9	39	21	18	4	–
Stormarn	384	244	220	24	130	126	4	10	–
<b>Schleswig-Holstein</b>	<b>9 202</b>	<b>7 037</b>	6 488	<b>549</b>	<b>1 950</b>	<b>1 680</b>	<b>270</b>	<b>215</b>	<b>147</b>
dagegen 1999/2000	9 212	7 127	6 343	784	1 889	1 513	376	196	137

## 7. Fachschulen<sup>1</sup>

### 7.1 Lehrerinnen und Lehrer im Schuljahr 2000/2001

KREISFREIE STADT  Kreis	Zahl der Lehrer/-innen nach Beschäftigungsumfang und Dienststellung								
	ins- gesamt	Vollzeitbeschäftigte			Teilzeitbeschäftigte			stundenweise Beschäftigte	
		zu- sammen	davon		zu- sammen	davon		zu- sammen	darunter Beamte im Vor- berei- tungs- dienst
			Beamte	Ange- stellte		Beamte	Ange- stellte		
<b>Öffentliche und private Schulen</b>									
FLensburg	38	29	19	10	4	2	2	5	2
KIEL	124	37	20	17	14	8	6	73	3
LÜBECK	42	23	22	1	12	3	9	7	–
NEUMÜNSTER	40	21	10	11	7	4	3	12	2
Dithmarschen	17	9	9	–	6	5	1	2	2
Herzogtum Lauenburg	7	6	6	–	–	–	–	1	1
Nordfriesland	20	14	13	1	5	3	2	1	1
Ostholstein	6	4	2	2	2	1	1	–	–
Pinneberg	15	11	6	5	2	1	1	2	–
Plön	12	4	3	1	5	4	1	3	2
Rendsburg-Eckernförde	44	11	9	2	6	3	3	27	–
Schleswig-Flensburg	19	14	12	2	2	2	–	3	2
Segeberg	6	3	3	–	1	1	–	2	1
Steinburg	10	3	2	1	2	–	2	5	–
Stormarn	–	–	–	–	–	–	–	–	–
<b>Schleswig-Holstein</b>	<b>400</b>	<b>189</b>	<b>136</b>	<b>53</b>	<b>68</b>	<b>37</b>	<b>31</b>	<b>143</b>	<b>16</b>
dagegen 1999/2000	380	177	120	57	61	26	35	142	9
<b>darunter öffentliche Schulen</b>									
FLensburg	38	29	19	10	4	2	2	5	2
KIEL	37	21	20	1	12	8	4	4	2
LÜBECK	28	22	22	–	6	3	3	–	–
NEUMÜNSTER	31	17	10	7	7	4	3	7	2
Dithmarschen	17	9	9	–	6	5	1	2	2
Herzogtum Lauenburg	7	6	6	–	–	–	–	1	1
Nordfriesland	20	14	13	1	5	3	2	1	1
Ostholstein	6	4	2	2	2	1	1	–	–
Pinneberg	15	11	6	5	2	1	1	2	–
Plön	12	4	3	1	5	4	1	3	2
Rendsburg-Eckernförde	16	11	9	2	3	3	–	2	–
Schleswig-Flensburg	19	14	12	2	2	2	–	3	2
Segeberg	6	3	3	–	1	1	–	2	1
Steinburg	2	2	2	–	–	–	–	–	–
Stormarn	–	–	–	–	–	–	–	–	–
<b>Schleswig-Holstein</b>	<b>254</b>	<b>167</b>	<b>136</b>	<b>31</b>	<b>55</b>	<b>37</b>	<b>18</b>	<b>32</b>	<b>15</b>
dagegen 1999/2000	228	153	120	33	48	26	22	27	8

<sup>1</sup> einschließlich Studienkolleg für Ausländer

Noch: 7. Fachschulen<sup>1</sup>

7.2 Erteilte Unterrichtsstunden im Schuljahr 2000/2001

KREISFREIE STADT  Kreis	Zahl der Lehrer/-innen nach Beschäftigungsumfang und Dienststellung								
	ins- gesamt	Vollzeitbeschäftigte			Teilzeitbeschäftigte			stundenweise Beschäftigte	
		zu- sammen	davon		zu- sammen	davon		zu- sammen	darunter Beamte im Vor- berei- tungs- dienst
			Beamte	Ange- stellte		Beamte	Ange- stellte		
<b>Öffentliche und private Schulen</b>									
FLENSBURG	778	676	462	214	73	34	39	29	18
KIEL	1 272	697	410	287	217	127	90	358	19
LÜBECK	824	601	543	58	182	69	113	41	3
NEUMÜNSTER	601	394	162	232	105	51	54	102	21
Dithmarschen	347	214	203	11	122	101	21	11	11
Herzogtum Lauenburg	114	110	104	6	–	–	–	4	4
Nordfriesland	409	331	284	47	62	37	25	16	16
Ostholstein	103	77	51	26	26	12	14	–	–
Pinneberg	170	136	66	70	20	12	8	14	4
Plön	179	80	54	26	73	67	6	26	13
Rendsburg-Eckernförde	512	260	208	52	97	49	48	155	–
Schleswig-Flensburg	386	298	266	32	62	39	23	26	17
Segeberg	78	59	59	–	9	9	–	10	8
Steinburg	150	68	36	32	44	2	42	38	–
Stormarn	–	–	–	–	–	–	–	–	–
<b>Schleswig-Holstein</b>	<b>5 923</b>	<b>4 001</b>	<b>2 908</b>	<b>1 093</b>	<b>1 092</b>	<b>609</b>	<b>483</b>	<b>830</b>	<b>134</b>
dagegen 1999/2000	5 886	4 033	2 786	1 247	1 067	487	580	786	104
<b>darunter öffentliche Schulen</b>									
FLENSBURG	778	676	462	214	73	34	39	29	18
KIEL	568	376	347	29	171	121	50	21	12
LÜBECK	689	594	543	51	92	69	23	3	3
NEUMÜNSTER	433	288	162	126	105	51	54	40	21
Dithmarschen	347	214	203	11	122	101	21	11	11
Herzogtum Lauenburg	114	110	104	6	–	–	–	4	4
Nordfriesland	409	331	284	47	62	37	25	16	16
Ostholstein	103	77	51	26	26	12	14	–	–
Pinneberg	170	136	66	70	20	12	8	14	4
Plön	179	80	54	26	73	67	6	26	13
Rendsburg-Eckernförde	329	260	208	52	49	49	–	20	–
Schleswig-Flensburg	386	298	266	32	62	39	23	26	17
Segeberg	78	59	59	–	9	9	–	10	8
Steinburg	38	36	36	–	2	2	–	–	–
Stormarn	–	–	–	–	–	–	–	–	–
<b>Schleswig-Holstein</b>	<b>4 621</b>	<b>3 535</b>	<b>2 845</b>	<b>690</b>	<b>866</b>	<b>603</b>	<b>263</b>	<b>220</b>	<b>127</b>
dagegen 1999/2000	4 585	3 533	2 719	814	868	481	387	184	97

<sup>1</sup> einschließlich Studienkolleg für Ausländer

## 8. Ergänzungsschulen

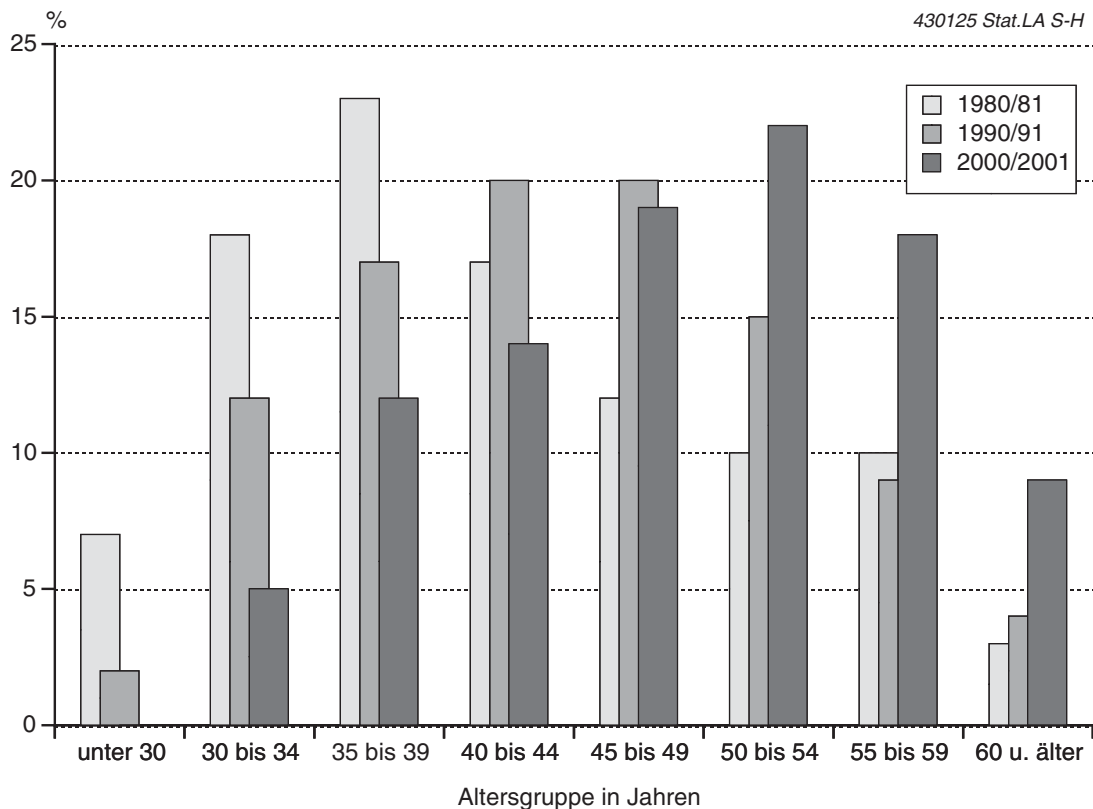
### 8.1 Lehrerinnen und Lehrer im Schuljahr 2000/2001

KREISFREIE STADT Kreis	Zahl der Lehrer/-innen nach Beschäftigungsumfang und Dienststellung								
	ins- gesamt	Vollzeitbeschäftigte			Teilzeitbeschäftigte			stundenweise Beschäftigte	
		zu- sammen	davon		zu- sammen	davon		zu- sammen	darunter Beamte im Vor- berei- tungs- dienst
			Beamte	Ange- stellte		Beamte	Ange- stellte		
	<b>Private Schulen</b>								
KIEL	23	3	–	3	3	–	3	17	–
LÜBECK	39	12	–	12	7	–	7	20	–
Ostholstein	23	1	–	1	2	–	2	20	–
Plön	5	1	–	1	1	–	1	3	–
<b>Schleswig-Holstein</b>	<b>90</b>	<b>17</b>	<b>–</b>	<b>17</b>	<b>13</b>	<b>–</b>	<b>13</b>	<b>60</b>	<b>–</b>
dagegen 1999/2000	88	17	–	17	17	–	17	54	–

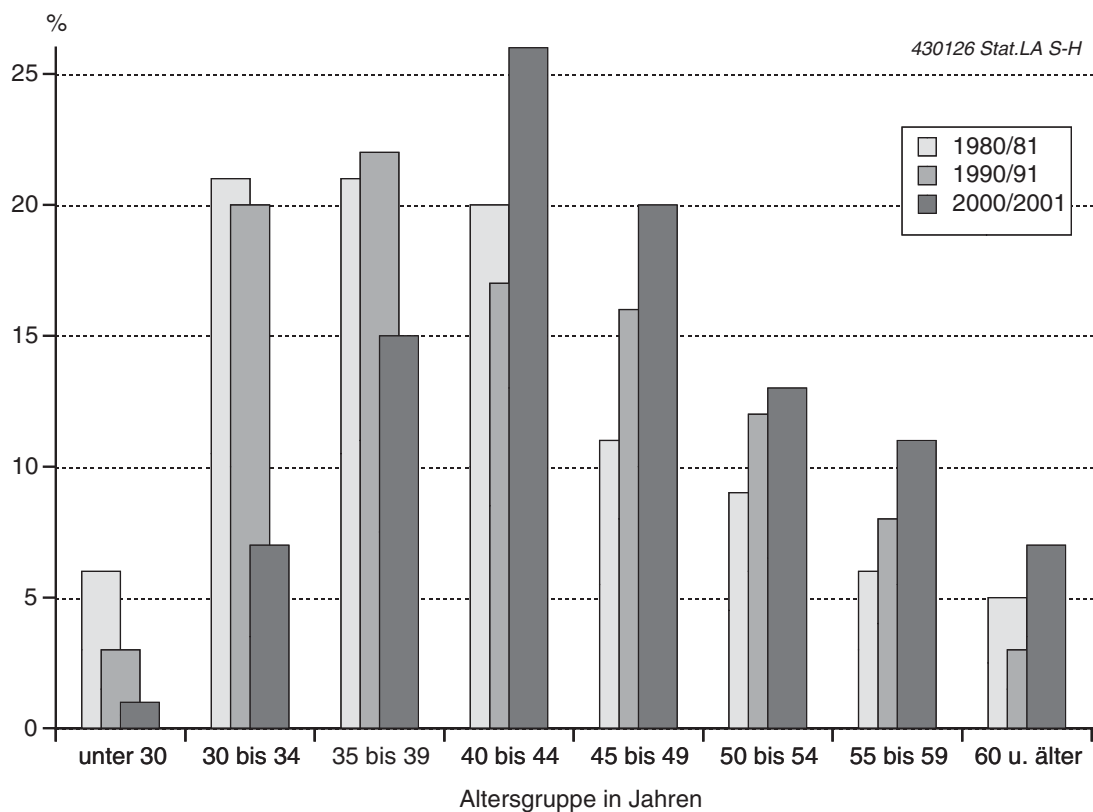
### 8.2 Erteilte Unterrichtsstunden im Schuljahr 2000/2001

KREISFREIE STADT Kreis	Zahl der Lehrer/-innen nach Beschäftigungsumfang und Dienststellung								
	ins- gesamt	Vollzeitbeschäftigte			Teilzeitbeschäftigte			stundenweise Beschäftigte	
		zu- sammen	davon		zu- sammen	davon		zu- sammen	darunter Beamte im Vor- berei- tungs- dienst
			Beamte	Ange- stellte		Beamte	Ange- stellte		
	<b>Private Schulen</b>								
KIEL	226	86	–	86	62	–	62	78	–
LÜBECK	569	326	4	322	108	–	108	135	–
Ostholstein	167	24	–	24	9	–	9	134	–
Plön	64	36	–	36	18	–	18	10	–
<b>Schleswig-Holstein</b>	<b>1 026</b>	<b>472</b>	<b>4</b>	<b>468</b>	<b>197</b>	<b>–</b>	<b>197</b>	<b>357</b>	<b>–</b>
dagegen 1999/2000	1 048	463	4	459	244	–	244	341	–

**Vollzeitbeschäftigte Lehrerinnen und Lehrer  
in den Schuljahren 1980/81, 1990/91 und 2000/2001 nach Altersgruppen in %**



**Teilzeitbeschäftigte Lehrerinnen und Lehrer  
in den Schuljahren 1980/81, 1990/91 und 2000/2001 nach Altersgruppen in %**



## 9. Lehrerinnen und Lehrer nach Schulart, Alter und Geschlecht 2000/2001

### 9.1 Vollzeitbeschäftigte Lehrerinnen und Lehrer

Alter	Insge- samt	Weibl.	Davon in											
			Berufs- schulen		Berufs- fachschulen		Berufs- oberschulen		Fach- oberschulen		Fach- gymnasien		Fachschulen <sup>1</sup>	
			ins- ge- samt	weibl.	ins- ge- samt	weibl.	ins- ge- samt	weibl.	ins- ge- samt	weibl.	ins- ge- samt	weibl.	ins- ge- samt	weibl.
<b>9.1.1 Öffentliche und private Schulen</b>														
Unter 30 Jahre	4	3	1	–	2	2	–	–	–	–	–	–	1	1
30 - 34 "	143	73	109	48	25	20	–	–	–	–	5	3	3	2
35 - 39 "	325	105	224	74	50	19	–	–	2	–	26	8	21	4
40 - 44 "	378	108	221	50	64	26	1	1	2	2	61	21	26	5
45 - 49 "	513	118	287	45	98	36	–	–	8	1	71	21	45	14
50 - 54 "	569	82	349	34	93	21	–	–	8	1	80	15	34	9
55 - 59 "	471	69	276	21	81	26	1	–	4	–	70	13	38	9
60 Jahre u. älter	240	36	126	16	50	11	–	–	3	–	39	5	21	4
<b>Insgesamt</b>	<b>2 643</b>	<b>594</b>	<b>1 593</b>	<b>288</b>	<b>463</b>	<b>161</b>	<b>2</b>	<b>1</b>	<b>27</b>	<b>4</b>	<b>352</b>	<b>86</b>	<b>189</b>	<b>48</b>
<b>9.1.2 Öffentliche Schulen unter Aufsicht des MBWFK</b>														
Unter 30 Jahre	4	3	1	–	2	2	–	–	–	–	–	–	1	1
30 - 34 "	142	73	109	48	25	20	–	–	–	–	5	3	3	2
35 - 39 "	318	104	223	73	48	19	–	–	2	–	26	8	19	4
40 - 44 "	369	103	220	50	62	25	1	1	2	2	61	21	23	4
45 - 49 "	498	113	287	45	93	35	–	–	8	1	69	20	41	12
50 - 54 "	554	77	346	34	91	20	–	–	8	1	78	14	31	8
55 - 59 "	456	66	273	21	76	24	1	–	4	–	69	13	33	8
60 Jahre u. älter	233	36	126	16	50	11	–	–	3	–	38	5	16	4
<b>Insgesamt</b>	<b>2 574</b>	<b>575</b>	<b>1 585</b>	<b>287</b>	<b>447</b>	<b>156</b>	<b>2</b>	<b>1</b>	<b>27</b>	<b>4</b>	<b>346</b>	<b>84</b>	<b>167</b>	<b>43</b>
<b>9.1.3 Sonstige öffentliche Schulen</b>														
Unter 30 Jahre	–	–	–	–	–	–	–	–	–	–	–	–	–	–
30 - 34 "	–	–	–	–	–	–	–	–	–	–	–	–	–	–
35 - 39 "	1	1	1	1	–	–	–	–	–	–	–	–	–	–
40 - 44 "	1	–	1	–	–	–	–	–	–	–	–	–	–	–
45 - 49 "	–	–	–	–	–	–	–	–	–	–	–	–	–	–
50 - 54 "	3	–	3	–	–	–	–	–	–	–	–	–	–	–
55 - 59 "	3	–	3	–	–	–	–	–	–	–	–	–	–	–
60 Jahre u. älter	–	–	–	–	–	–	–	–	–	–	–	–	–	–
<b>Insgesamt</b>	<b>8</b>	<b>1</b>	<b>8</b>	<b>1</b>	–	–	–	–	–	–	–	–	–	–
<b>9.1.4 Private Schulen</b>														
Unter 30 Jahre	–	–	–	–	–	–	–	–	–	–	–	–	–	–
30 - 34 "	1	–	–	–	–	–	–	–	–	–	–	–	–	–
35 - 39 "	6	–	–	–	2	–	–	–	–	–	–	–	2	–
40 - 44 "	8	5	–	–	2	1	–	–	–	–	–	–	3	1
45 - 49 "	15	5	–	–	5	1	–	–	–	–	2	1	4	2
50 - 54 "	12	5	–	–	2	1	–	–	–	–	2	1	3	1
55 - 59 "	12	3	–	–	5	2	–	–	–	–	1	–	5	1
60 Jahre u. älter	7	–	–	–	–	–	–	–	–	–	1	–	5	–
<b>Zusammen</b>	<b>61</b>	<b>18</b>	–	–	<b>16</b>	<b>5</b>	–	–	–	–	<b>6</b>	<b>2</b>	<b>22</b>	<b>5</b>

<sup>1</sup> einschließlich Studienkolleg für Ausländer

Noch: 9. Lehrerinnen und Lehrer nach Schulart, Alter und Geschlecht 2000/2001

9.2 Teilzeitbeschäftigte Lehrerinnen und Lehrer

Alter	Insgesamt	Weibl.	Davon in											
			Berufsschulen		Berufsfachschulen		Berufsoberschulen		Fachoberschulen		Fachgymnasien		Fachschulen <sup>1</sup>	
			insgesamt	weibl.	insgesamt	weibl.	insgesamt	weibl.	insgesamt	weibl.	insgesamt	weibl.	insgesamt	weibl.
<b>9.2.1 Öffentliche und private Schulen</b>														
Unter 30 Jahre	5	5	4	4	–	–	–	–	–	–	1	1	–	–
30 - 34 "	57	45	37	28	12	9	–	–	–	–	4	4	4	4
35 - 39 "	127	110	69	57	29	28	–	–	–	–	13	12	11	11
40 - 44 "	233	206	100	87	68	61	–	–	1	1	40	36	19	17
45 - 49 "	176	148	57	44	60	54	2	1	1	1	39	35	16	13
50 - 54 "	116	71	41	21	41	33	–	–	2	1	21	12	10	4
55 - 59 "	98	59	42	22	30	23	2	–	–	–	17	8	6	5
60 Jahre u. älter	57	31	29	13	18	13	–	–	–	–	8	5	2	–
<b>Insgesamt</b>	<b>869</b>	<b>675</b>	<b>379</b>	<b>276</b>	<b>258</b>	<b>221</b>	<b>4</b>	<b>1</b>	<b>4</b>	<b>3</b>	<b>143</b>	<b>113</b>	<b>68</b>	<b>54</b>
<b>9.2.2 Öffentliche Schulen unter Aufsicht des MBWFK</b>														
Unter 30 Jahre	5	5	4	4	–	–	–	–	–	–	1	1	–	–
30 - 34 "	56	44	37	28	11	8	–	–	–	–	4	4	4	4
35 - 39 "	114	100	69	57	26	25	–	–	–	–	12	11	7	7
40 - 44 "	223	199	100	87	66	61	–	–	1	1	40	36	16	14
45 - 49 "	169	143	57	44	58	52	2	1	1	1	39	35	12	10
50 - 54 "	107	69	41	21	35	32	–	–	2	1	20	12	9	3
55 - 59 "	94	57	42	22	28	22	2	–	–	–	17	8	5	5
60 Jahre u. älter	56	30	29	13	17	12	–	–	–	–	8	5	2	–
<b>Insgesamt</b>	<b>824</b>	<b>647</b>	<b>379</b>	<b>276</b>	<b>241</b>	<b>212</b>	<b>4</b>	<b>1</b>	<b>4</b>	<b>3</b>	<b>141</b>	<b>112</b>	<b>55</b>	<b>43</b>
<b>9.2.3 Sonstige öffentliche Schulen</b>														
Unter 30 Jahre	–	–	–	–	–	–	–	–	–	–	–	–	–	–
30 - 34 "	–	–	–	–	–	–	–	–	–	–	–	–	–	–
35 - 39 "	–	–	–	–	–	–	–	–	–	–	–	–	–	–
40 - 44 "	–	–	–	–	–	–	–	–	–	–	–	–	–	–
45 - 49 "	–	–	–	–	–	–	–	–	–	–	–	–	–	–
50 - 54 "	1	–	–	–	1	–	–	–	–	–	–	–	–	–
55 - 59 "	–	–	–	–	–	–	–	–	–	–	–	–	–	–
60 Jahre u. älter	–	–	–	–	–	–	–	–	–	–	–	–	–	–
<b>Insgesamt</b>	<b>1</b>	<b>–</b>	<b>–</b>	<b>–</b>	<b>1</b>	<b>–</b>	<b>–</b>	<b>–</b>	<b>–</b>	<b>–</b>	<b>–</b>	<b>–</b>	<b>–</b>	<b>–</b>
<b>9.2.4 Private Schulen</b>														
Unter 30 Jahre	–	–	–	–	–	–	–	–	–	–	–	–	–	–
30 - 34 "	1	1	–	–	1	1	–	–	–	–	–	–	–	–
35 - 39 "	13	10	–	–	3	3	–	–	–	–	1	1	4	4
40 - 44 "	10	7	–	–	2	–	–	–	–	–	–	–	3	3
45 - 49 "	7	5	–	–	2	2	–	–	–	–	–	–	4	3
50 - 54 "	8	2	–	–	5	1	–	–	–	–	1	–	1	1
55 - 59 "	4	2	–	–	2	1	–	–	–	–	–	–	1	–
60 Jahre u. älter	1	1	–	–	1	1	–	–	–	–	–	–	–	–
<b>Zusammen</b>	<b>44</b>	<b>28</b>	<b>–</b>	<b>–</b>	<b>16</b>	<b>9</b>	<b>–</b>	<b>–</b>	<b>–</b>	<b>–</b>	<b>2</b>	<b>1</b>	<b>13</b>	<b>11</b>

<sup>1</sup> einschließlich Studienkolleg für Ausländer

**10. Ausländische Lehrerinnen und Lehrer nach Beschäftigungsumfang  
und Staatsangehörigkeit im Schuljahr 2000/2001**

Staatsangehörigkeit	Öffentliche und private Schulen						Darunter					
							Öffentliche Schulen					
	Zahl der Lehrer/-innen im Beschäftigungsumfang ...											
	vollzeit- beschäftigt		teilzeit- beschäftigt		stundenweise beschäftigt		vollzeit- beschäftigt		teilzeit- beschäftigt		stundenweise beschäftigt	
insge- samt	weib- lich	insge- samt	weib- lich	insge- samt	weib- lich	insge- samt	weib- lich	insge- samt	weib- lich	insge- samt	weib- lich	
Ägypten	-	-	-	-	1	1	-	-	-	-	-	-
Australien	-	-	-	-	1	-	-	-	-	-	-	-
Dänemark	-	-	1	1	-	-	-	-	1	1	-	-
Finnland	-	-	2	2	-	-	-	-	2	2	-	-
Frankreich	3	2	1	1	2	2	3	2	1	1	-	-
Großbritannien und Nordirland	4	4	2	2	7	4	4	4	2	2	1	-
Irland	-	-	-	-	1	1	-	-	-	-	-	-
Jugoslawien	-	-	1	-	-	-	-	-	-	-	-	-
Kanada	1	-	-	-	-	-	1	-	-	-	-	-
Mexiko	-	-	-	-	1	-	-	-	-	-	-	-
Neuseeland	-	-	1	1	-	-	-	-	-	-	-	-
Österreich	1	1	-	-	1	1	1	1	-	-	-	-
Peru	-	-	1	1	4	3	-	-	-	-	1	1
Russische Föderation	1	1	-	-	-	-	-	-	-	-	-	-
Schweden	1	1	-	-	-	-	1	1	-	-	-	-
Schweiz	-	-	1	1	-	-	-	-	-	-	-	-
Spanien	-	-	-	-	3	3	-	-	-	-	2	2
Türkei	1	-	-	-	2	1	1	-	-	-	1	1
USA	1	1	1	-	2	1	1	1	-	-	-	-
Venezuela	-	-	-	-	1	1	-	-	-	-	-	-
<b>Insgesamt</b>	<b>13</b>	<b>10</b>	<b>11</b>	<b>9</b>	<b>26</b>	<b>18</b>	<b>12</b>	<b>9</b>	<b>6</b>	<b>6</b>	<b>5</b>	<b>4</b>
dagegen 1999/2000	13	9	15	10	17	13	12	9	5	5	3	2



## 11. Sonstige öffentliche Schulen<sup>1</sup>

### 11.1 Lehrer/-innen und erteilte Unterrichtsstunden im Schuljahr 2000/2001

KREISFREIE STADT Kreis	Ins- gesamt	Davon in								
		Berufsschulen			Berufsfachschulen			Fachschulen		
		ins- gesamt	darunter		ins- gesamt	darunter		ins- gesamt	darunter	
			vollzeit- be- schäf- tigte	teilzeit- be- schäf- tigte		vollzeit- be- schäf- tigte	teilzeit- be- schäf- tigte		vollzeit- be- schäf- tigte	teilzeit- be- schäf- tigte
<b>Lehrerinnen und Lehrer</b>										
KIEL	17	–	–	–	17	–	1	–	–	–
LÜBECK	8	8	8	–	–	–	–	–	–	–
Stormarn	6	–	–	–	6	–	–	–	–	–
<b>Schleswig-Holstein</b>	<b>31</b>	<b>8</b>	<b>8</b>	–	<b>23</b>	–	<b>1</b>	–	–	–
dagegen 1999/2000	43	8	8	–	25	1	1	10	6	2
<b>Erteilte Unterrichtsstunden</b>										
KIEL	29	–	–	–	29	–	2	–	–	–
LÜBECK	197	197	197	–	–	–	–	–	–	–
Stormarn	32	–	–	–	32	7	3	–	–	–
<b>Schleswig-Holstein</b>	<b>258</b>	<b>197</b>	<b>197</b>	–	<b>61</b>	<b>7</b>	<b>5</b>	–	–	–
dagegen 1999/2000	435	196	196	–	69	16	2	170	125	30

<sup>1</sup> öffentliche Schulen, die nicht unter Aufsicht des MBWFK stehen

## 12. Private Schulen

### 12.1 Lehrer/-innen und erteilte Unterrichtsstunden im Schuljahr 2000/2001

KREISFREIE STADT Kreis	Ins- ge- samt <sup>1</sup>	Darunter in														
		Berufsschulen			Berufsfachschulen			Fachgymnasien			Fachschulen			Ergänzungsschulen		
		ins- ge- samt	darunter		ins- ge- samt	darunter		ins- ge- samt	darunter		ins- ge- samt	darunter		ins- ge- samt	darunter	
			voll- zeit- be- schäf- tigte	teil- zeit- be- schäf- tigte		voll- zeit- be- schäf- tigte	teil- zeit- be- schäf- tigte		voll- zeit- be- schäf- tigte	teil- zeit- be- schäf- tigte		voll- zeit- be- schäf- tigte	teil- zeit- be- schäf- tigte		voll- zeit- be- schäf- tigte	teil- zeit- be- schäf- tigte
<b>Lehrerinnen und Lehrer</b>																
KIEL	138	-	-	-	23	5	3	5	3	1	87	16	2	23	3	3
LÜBECK	84	-	-	-	24	5	4	7	3	1	14	1	6	39	12	7
NEUMÜNSTER	9	-	-	-	-	-	-	-	-	-	9	4	-	-	-	-
Ostholstein	23	-	-	-	-	-	-	-	-	-	-	-	-	23	1	2
Pinneberg	28	-	-	-	28	2	3	-	-	-	-	-	-	-	-	-
Plön	5	-	-	-	-	-	-	-	-	-	-	-	-	5	1	1
Rendsburg-Eckernförde	28	-	-	-	-	-	-	-	-	-	28	-	3	-	-	-
Steinburg	20	-	-	-	12	4	6	-	-	-	8	1	2	-	-	-
<b>Schleswig-Holstein</b>	<b>335</b>	-	-	-	<b>87</b>	<b>16</b>	<b>16</b>	<b>12</b>	<b>6</b>	<b>2</b>	<b>146</b>	<b>22</b>	<b>13</b>	<b>90</b>	<b>17</b>	<b>13</b>
dagegen 1999/2000	335	-	-	-	83	15	15	11	4	6	152	24	13	88	17	17
<b>Erteilte Unterrichtsstunden</b>																
KIEL	1 285	-	-	-	260	117	53	95	65	19	704	321	46	226	86	62
LÜBECK	1 091	4	4	-	315	139	77	68	34	20	135	7	90	569	326	108
NEUMÜNSTER	168	-	-	-	-	-	-	-	-	-	168	106	-	-	-	-
Ostholstein	167	-	-	-	-	-	-	-	-	-	-	-	-	167	24	9
Pinneberg	229	-	-	-	229	34	61	-	-	-	-	-	-	-	-	-
Plön	64	-	-	-	-	-	-	-	-	-	-	-	-	64	36	18
Rendsburg-Eckernförde	183	-	-	-	-	-	-	-	-	-	183	-	48	-	-	-
Steinburg	388	-	-	-	262	129	115	-	-	-	112	32	42	-	-	-
<b>Schleswig-Holstein</b>	<b>3 575</b>	<b>4</b>	<b>4</b>	<b>-</b>	<b>1 066</b>	<b>419</b>	<b>306</b>	<b>163</b>	<b>99</b>	<b>39</b>	<b>1 302</b>	<b>466</b>	<b>226</b>	<b>1 026</b>	<b>472</b>	<b>197</b>
dagegen 1999/2000	3 539	-	-	-	1 013	392	303	164	93	65	1 301	500	199	1 048	463	244

<sup>1</sup> einschließlich Fachoberschule (14 Unterrichtsstunden)

### 13. Lehrerinnen und Lehrer nach der Laufbahn im Schuljahr 2000/2001

Laufbahn	Zahl der Lehrer/-innen nach Beschäftigungsumfang			
	Vollzeitbeschäftigte		Teilzeitbeschäftigte	
	insgesamt	weiblich	insgesamt	weiblich
<b>Öffentliche und private Schulen</b>				
Studienräte/-rätinnen an berufsbildenden Schulen	1 971	387	583	448
Fachlehrer/-innen gewerblich-technischer Fachrichtung	245	11	13	11
Studienräte/-rätinnen an Gymnasien	133	56	83	69
Lehrer/-innen mit besonderer Ausbildung	68	17	40	28
Lehrer/-innen mit sonstiger Qualifikation	57	24	49	30
Berufsschul- und Fachschuloberlehrer/-innen	38	13	15	9
Fachlehrer/-innen hauswirtschaftlicher Fachrichtung	38	37	38	37
Fachlehrer/-innen für Textverarbeitung	27	24	18	18
Landwirtschaftsräte/-rätinnen im Fachschuldienst	26	5	5	2
Realschullehrer/-innen	15	5	9	9
Fachlehrer/-innen an Fachschulen für Sozialpädagogik	8	5	4	4
Fachlehrer/-innen an allgemeinbildenden Schulen	6	2	6	4
Grund- und Hauptschullehrer/-innen	6	4	4	4
Sonderschullehrer/-innen	5	4	2	2
<b>darunter öffentliche Schulen</b>				
Studienräte/-rätinnen an berufsbildenden Schulen	1 967	387	578	448
Fachlehrer/-innen gewerblich-technischer Fachrichtung	245	11	13	11
Studienräte/-rätinnen an Gymnasien	124	51	79	66
Lehrer/-innen mit besonderer Ausbildung	45	13	24	18
Lehrer/-innen mit sonstiger Qualifikation	44	21	37	21
Berufsschul- und Fachschuloberlehrer/-innen	38	13	15	9
Fachlehrer/-innen hauswirtschaftlicher Fachrichtung	38	37	38	37
Fachlehrer/-innen für Textverarbeitung	24	22	16	16
Landwirtschaftsräte/-rätinnen im Fachschuldienst	26	5	5	2
Realschullehrer/-innen	11	3	9	9
Fachlehrer/-innen an Fachschulen für Sozialpädagogik	8	5	4	4
Fachlehrer/-innen an allgemeinbildenden Schulen	3	1	2	1
Grund- und Hauptschullehrer/-innen	4	3	4	4
Sonderschullehrer/-innen	5	4	1	1

## Voll- und teilzeitbeschäftigte Lehrerinnen und Lehrer im Schuljahr 2000/2001 nach Geschlecht

