

STATISTISCHE BERICHTE

Kennziffer: G IV 1 - m 3/16 SH

Beherbergung im Reiseverkehr in Schleswig-Holstein März 2016

- Vorläufige Ergebnisse -

Herausgegeben am: 20. Mai 2016



Impressum

Statistische Berichte

Herausgeber:

Statistisches Amt für Hamburg und Schleswig-Holstein

– Anstalt des öffentlichen Rechts –

Steckelhörn 12
20457 Hamburg

Auskunft zu dieser Veröffentlichung:

Michael Schäfer

Telefon: 0431 6895-9231

E-Mail: tourismussh@statistik-nord.de

Auskunftsdienst:

E-Mail: info@statistik-nord.de

Auskünfte: 040 42831-1766

0431 6895-9393

Internet: www.statistik-nord.de

© Statistisches Amt für Hamburg und Schleswig-Holstein, Hamburg 2016
Auszugsweise Vervielfältigung und Verbreitung mit Quellenangabe gestattet.

Sofern in den Produkten auf das Vorhandensein von Copyrightrechten Dritter hingewiesen wird, sind die in deren Produkten ausgewiesenen Copyrightbestimmungen zu wahren. Alle übrigen Rechte bleiben vorbehalten.

Zeichenerklärung:

0	weniger als die Hälfte von 1 in der letzten besetzten Stelle, jedoch mehr als nichts
–	nichts vorhanden (genau Null)
...	Angabe fällt später an
·	Zahlenwert unbekannt oder geheim zu halten
x	Tabellenfach gesperrt, weil Aussage nicht sinnvoll
p	vorläufiges Ergebnis
r	berichtigtes Ergebnis
s	geschätztes Ergebnis
a. n. g.	anderweitig nicht genannt
u. dgl.	und dergleichen

Tabelle 1: Ankünfte, Übernachtungen und Aufenthaltsdauer der Gäste in Beherbergungsstätten mit 10 und mehr Betten in ausgewählten Gemeinden in Schleswig-Holstein (ohne Camping)

Kreis Gemeinde	März 2016					Januar bis März 2016				
	Ankünfte		Übernachtungen		durchschnittliche Aufenthaltsdauer ¹	Ankünfte		Übernachtungen		durchschnittliche Aufenthaltsdauer ¹
	insgesamt	Veränderung zum Vorjahresmonat	insgesamt	Veränderung zum Vorjahresmonat		insgesamt	Veränderung zum Vorjahresmonat	insgesamt	Veränderung zum Vorjahresmonat	
	Anzahl	%	Anzahl	%	Tage	Anzahl	%	Anzahl	%	Tage
01 Flensburg	11 033	11,1	21 148	18,5	1,9	27 509	15,1	53 631	18,3	1,9
02 Kiel	22 764	- 1,9	46 846	- 8,9	2,1	61 569	4,0	120 316	- 3,8	2,0
03 Lübeck	47 329	12,6	118 814	19,5	2,5	114 694	14,9	282 539	19,2	2,5
03001 Lübeck ohne Travemünde	33 803	13,0	72 494	14,5	2,1	80 170	16,2	174 663	15,9	2,2
03002 Travemünde	13 526	11,8	46 320	28,4	3,4	34 524	12,2	107 876	25,1	3,1
04 Neumünster	6 030	- 10,3	12 452	- 0,4	2,1	17 278	- 1,1	34 173	0,1	2,0
Dithmarschen										
51011 Brunsbüttel, Stadt	750	- 6,5	1 771	- 11,5	2,4	2 089	3,1	5 094	- 5,5	2,4
51013 Büsum	12 839	51,5	60 212	52,4	4,7	22 040	51,0	98 388	43,9	4,5
51014 Büsumer Deichhausen	381	154,0	1 638	159,6	4,3	530	102,3	2 554	84,4	4,8
51034 Friedrichskoog	1 499	0,3	14 970	19,0	10,0	2 674	- 5,9	28 619	11,6	10,7
51043 Hedwigenkoog	196	176,1	1 131	170,6	5,8	223	193,4	1 403	91,7	6,3
51044 Heide, Stadt	1 462	20,0	3 493	12,1	2,4	3 603	7,9	8 616	7,4	2,4
51057 Kaiser-Wilhelm-Koog	77	83,3	513	231,0	6,7	128	8,5	832	112,2	6,5
51074 Meldorf, Stadt
51113 Wöhrden	133	8,1	400	71,7	3,0	337	5,3	807	29,7	2,4
51132 Westerdeichstrich	447	109,9	1 905	172,9	4,3	579	66,4	2 331	95,1	4,0
51137 Nordermeldorf	44	193,3	322	419,4	7,3	48	220,0	356	474,2	7,4
51 Dithmarschen zus.	21 113	32,4	95 412	41,7	4,5	39 573	28,4	166 377	30,8	4,2
Herzogtum Lauenburg										
53004 Bäk
53009 Berkenthin	118	- 12,6	365	- 17,4	3,1	279	- 19,6	920	- 19,5	3,3
53032 Geesthacht, Stadt	1 077	- 22,9	2 130	- 17,7	2,0	2 890	- 19,4	5 565	- 16,1	1,9
53046 Gudow	315	- 24,5	557	- 24,0	1,8	931	- 7,5	1 572	- 0,8	1,7
53083 Lauenburg/Elbe, Stadt	1 251	21,2	3 194	6,9	2,6	3 174	18,9	7 000	5,2	2,2
53090 Mölln, Stadt	3 155	2,8	18 637	8,6	5,9	7 508	- 0,2	49 168	4,7	6,5
53100 Ratzeburg, Stadt	2 557	31,9	10 680	12,6	4,2	5 951	13,5	24 072	2,2	4,0
53107 Salem
53116 Schwarzenbek, Stadt	494	- 18,6	1 550	- 21,4	3,1	1 335	- 17,5	3 780	- 20,3	2,8
53117 Seedorf	216	38,5	527	86,9	2,4	497	8,5	1 149	15,9	2,3
53 Hzgt. Lauenburg zus.	12 133	3,4	45 408	5,2	3,7	29 930	1,5	111 834	0,5	3,7
Nordfriesland										
54005 Alkersum	36	176,9	167	456,7	4,6	36	2,9	235	65,5	6,5
54014 Bordelum	725	32,3	10 640	7,6	14,7	1 662	35,6	25 280	32,1	15,2
54019 Bredstedt, Stadt	356	- 6,3	909	- 6,1	2,6	856	- 14,8	2 651	24,1	3,1
54022 Dagebüll	1 764	44,6	4 900	101,0	2,8	3 424	23,1	8 659	59,5	2,5
54033 Friedrichstadt, Stadt	1 379	23,2	3 377	30,6	2,4	2 866	14,6	7 011	15,3	2,4
54035 Garding, Kirchspiel	75	114,3	428	355,3	5,7	75	108,3	428	226,7	5,7
54036 Garding, Stadt	166	181,4	536	206,3	3,2	244	78,1	938	121,2	3,8
54046 Hörnum (Sylt)	3 602	30,2	20 461	27,6	5,7	6 620	18,3	37 119	12,7	5,6
54050 Hallig Hooge	351	- 8,1	1 660	16,8	4,7	475	- 10,2	2 375	8,6	5,0
54056 Husum, Stadt	5 115	5,8	11 792	17,0	2,3	11 634	3,2	24 896	7,3	2,1
54061 Kampen (Sylt)	1 605	10,2	8 601	12,7	5,4	3 505	13,9	17 564	16,2	5,0
54074 Langeneß	333	39,3	1 054	27,9	3,2	634	1,9	2 037	- 3,0	3,2
54078 List auf Sylt	3 731	- 9,4	15 922	3,1	4,3	8 841	- 10,3	35 311	3,2	4,0
54083 Midlum
54085 Nebel	2 162	57,4	18 277	29,1	8,5	3 679	29,7	39 766	24,9	10,8

¹ rechnerischer Wert: Übernachtungen/Ankünfte

Tabelle 1: Ankünfte, Übernachtungen und Aufenthaltsdauer der Gäste in Beherbergungsstätten mit 10 und mehr Betten in ausgewählten Gemeinden in Schleswig-Holstein (ohne Camping)

Kreis Gemeinde	März 2016					Januar bis März 2016				
	Ankünfte		Übernachtungen		durchschnittliche Aufenthaltsdauer ¹	Ankünfte		Übernachtungen		durchschnittliche Aufenthaltsdauer ¹
	insgesamt	Veränderung zum Vorjahresmonat	insgesamt	Veränderung zum Vorjahresmonat		insgesamt	Veränderung zum Vorjahreszeitraum	insgesamt	Veränderung zum Vorjahreszeitraum	
	Anzahl	%	Anzahl	%	Tage	Anzahl	%	Anzahl	%	Tage
54087 Nieblum	316	146,9	1 930	185,5	6,1	392	73,5	2 207	93,8	5,6
54088 Niebüll, Stadt	1 549	102,7	4 088	188,7	2,6	2 976	61,5	7 851	147,7	2,6
54089 Norddorf auf Amrum	3 352	45,0	23 409	18,9	7,0	6 061	20,9	48 621	18,6	8,0
54091 Nordstrand	564	34,3	2 823	92,3	5,0	904	10,2	4 111	47,7	4,5
54094 Oevernum	229	17,4	830	40,4	3,6	420	6,9	1 381	15,4	3,3
54098 Oldsum	30	275,0	240	158,1	8,0	32	113,3	282	104,3	8,8
54100 Osterhever	102	37,8	452	205,4	4,4	115	47,4	519	191,6	4,5
54103 Pellworm	731	30,5	5 846	19,0	8,0	1 071	11,2	8 142	12,4	7,6
54113 Sankt Peter-Ording	20 316	9,2	95 352	20,4	4,7	44 714	7,6	207 829	13,3	4,6
54129 Süderende	140	- 4,1	534	17,1	3,8	274	14,2	1 065	24,1	3,9
54131 Süderlügum	528	- 31,2	689	- 34,1	1,3	838	- 30,3	1 229	- 33,7	1,5
54134 Tating	246	228,0	1 307	287,8	5,3	315	148,0	1 485	136,8	4,7
54135 Tetenbüll	100	38,9	444	141,3	4,4	132	83,3	654	255,4	5,0
54138 Tönning, Stadt	1 907	8,7	5 439	30,2	2,9	3 941	13,1	10 742	36,3	2,7
54140 Tümlauer Koog	304	135,7	2 025	332,7	6,7	320	105,1	2 137	232,3	6,7
54143 Utersum	619	5,8	7 821	13,1	12,6	1 304	8,3	20 129	9,5	15,4
54145 Vollerwiek	298	125,8	1 899	162,7	6,4	343	93,8	2 185	143,0	6,4
54148 Welt	62	113,8	266	682,4	4,3	80	135,3	393	627,8	4,9
54149 Wenningstedt-Braderup (Sylt)	6 286	26,8	29 540	22,0	4,7	13 675	20,1	64 840	17,4	4,7
54150 Westerhever	216	40,3	976	32,6	4,5	319	49,1	1 246	24,7	3,9
54160 Wittdün auf Amrum	1 293	27,9	9 245	27,6	7,2	1 940	21,9	14 758	19,4	7,6
54163 Wrixum	102	43,7	450	93,1	4,4	168	7,0	649	25,5	3,9
54164 Wyk auf Föhr, Stadt	4 432	25,5	30 995	10,9	7,0	7 609	13,2	55 065	6,0	7,2
54168 Sylt	27 773	8,7	150 985	13,8	5,4	59 368	10,1	319 500	13,3	5,4
54 Nordfriesland zus.	96 943	15,7	487 952	20,4	5,0	200 437	11,1	1 004 017	15,8	5,0
Ostholstein										
55004 Bad Schwartau, Stadt	1 026	14,3	9 626	3,4	9,4	2 400	3,9	24 650	1,8	10,3
55007 Bosau	400	- 23,2	1 100	- 19,4	2,8	778	18,8	1 929	14,5	2,5
55010 Dahme	1 718	81,4	10 325	57,2	6,0	2 297	51,4	15 786	8,1	6,9
55012 Eutin, Stadt	685	1,0	1 749	39,3	2,6	1 587	1,4	3 858	12,2	2,4
55015 Gremersdorf	756	77,0	1 292	110,1	1,7	1 274	52,8	2 127	89,2	1,7
55016 Grömitz	15 918	66,7	65 023	66,2	4,1	27 853	86,9	112 536	45,6	4,0
55017 Großenbrode	1 157	25,5	11 471	14,5	9,9	2 380	36,2	24 891	21,3	10,5
55018 Grube	28	- 20,0	222	103,7	7,9	31	- 41,5	231	40,0	7,5
55021 Heiligenhafen, Stadt	2 959	163,0	8 698	221,1	2,9	5 780	186,0	15 070	221,9	2,6
55022 Heringsdorf	507	249,7	3 274	290,2	6,5	762	169,3	4 811	148,2	6,3
55025 Kellenhusen (Ostsee)	1 837	167,4	11 046	337,6	6,0	2 300	142,4	15 669	220,5	6,8
55028 Malente	5 027	26,1	27 891	15,5	5,5	11 761	24,0	70 097	10,9	6,0
55031 Neukirchen	115	379,2	487	660,9	4,2	115	379,2	487	660,9	4,2
55032 Neustadt in Holstein	2 900	21,6	13 849	49,4	4,8	6 948	21,6	30 428	35,7	4,4
55033 Oldenburg / Holstein	491	- 10,6	705	- 11,1	1,4	1 134	0,2	1 667	1,5	1,5
55035 Ratekau	871	- 0,9	4 072	41,3	4,7	1 799	- 30,0	9 201	17,3	5,1
55037 Schashagen	372	- 0,3	2 237	17,4	6,0	630	0,2	3 627	21,6	5,8
55038 Schönwalde / Bungsberg	176	877,8	1 105	x	6,3	194	438,9	1 213	805,2	6,3
55039 Sierksdorf	1 609	106,5	6 603	180,5	4,1	3 193	89,5	12 918	129,3	4,0
55041 Süsel	261	19,7	876	54,5	3,4	438	19,0	1 395	66,1	3,2
55042 Timmendorfer Strand	22 233	20,3	80 456	25,9	3,6	46 823	19,7	162 601	19,8	3,5
55043 Wangels

¹ rechnerischer Wert: Übernachtungen/Ankünfte

Tabelle 1: Ankünfte, Übernachtungen und Aufenthaltsdauer der Gäste in Beherbergungsstätten mit 10 und mehr Betten in ausgewählten Gemeinden in Schleswig-Holstein (ohne Camping)

Kreis Gemeinde	März 2016					Januar bis März 2016				
	Ankünfte		Übernachtungen		durchschnittliche Aufenthaltsdauer ¹	Ankünfte		Übernachtungen		durchschnittliche Aufenthaltsdauer ¹
	insgesamt	Veränderung zum Vorjahresmonat	insgesamt	Veränderung zum Vorjahresmonat		insgesamt	Veränderung zum Vorjahreszeitraum	insgesamt	Veränderung zum Vorjahreszeitraum	
	Anzahl	%	Anzahl	%	Tage	Anzahl	%	Anzahl	%	Tage
55044 Scharbeutz	9 598	27,8	29 981	30,8	3,1	24 072	27,1	66 130	20,6	2,7
55046 Fehmarn, Stadt	15 202	37,6	72 080	62,5	4,7	24 234	25,4	116 320	35,7	4,8
55 Ostholstein zus.	107 838	31,8	442 733	43,9	4,1	221 548	26,5	870 933	26,5	3,9
Pinneberg										
56002 Barmstedt, Stadt	835	- 15,7	2 334	14,5	2,8	2 313	- 8,8	6 778	29,2	2,9
56015 Elmshorn, Stadt	1 657	- 14,6	3 548	7,2	2,1	4 906	- 6,5	10 435	14,8	2,1
56025 Helgoland	4 626	41,1	13 311	30,4	2,9	9 109	24,2	26 220	9,4	2,9
56039 Pinneberg, Stadt	1 128	- 8,5	2 220	2,8	2,0	2 959	- 3,0	5 449	- 2,4	1,8
56041 Quickborn, Stadt	3 611	9,7	6 374	26,6	1,8	9 165	9,2	16 294	21,5	1,8
56043 Rellingen	1 096	- 32,5	2 176	- 27,1	2,0	3 186	- 15,1	5 914	- 13,8	1,9
56049 Uetersen, Stadt
56050 Wedel, Stadt	2 092	16,2	4 333	16,9	2,1	5 066	16,4	10 165	11,5	2,0
56 Pinneberg zus.	18 131	2,9	40 588	11,8	2,2	45 140	3,6	98 122	8,0	2,2
Plön										
57001 Ascheberg (Holstein)
57004 Behrendorf (Ostsee)	165	650,0	819	594,1	5,0	209	294,3	951	361,7	4,6
57007 Blekendorf	230	265,1	1 157	281,8	5,0	241	67,4	1 272	96,9	5,3
57009 Bösdorf	217	97,3	3 925	6,4	18,1	477	90,0	10 705	2,5	22,4
57015 Dersau	271	- 26,2	589	- 50,9	2,2	568	- 21,9	1 202	- 35,7	2,1
57025 Heikendorf
57029 Hohenfelde	203	45,0	1 521	144,9	7,5	214	31,3	1 589	117,1	7,4
57030 Hohwacht (Ostsee)	2 693	10,3	7 506	32,1	2,8	5 581	11,3	14 546	15,9	2,6
57043 Laboe	1 730	3,8	6 662	- 5,4	3,9	2 936	7,2	11 433	- 2,7	3,9
57055 Panker
57057 Plön, Stadt	2 505	1,3	9 938	- 0,3	4,0	5 168	- 5,0	22 316	- 1,0	4,3
57070 Schellhorn	370	29,8	1 446	55,7	3,9	710	24,3	2 147	39,5	3,0
57073 Schönberg (Holstein)	2 561	58,1	13 662	9,1	5,3	4 684	28,8	31 322	0,5	6,7
57079 Stein
57087 Wendtorf
57088 Wisch
57 Plön zus.	15 470	19,1	58 661	17,7	3,8	30 764	11,4	121 508	8,6	3,9
Rendsburg-Eckernförde										
58009 Aukrug	336	- 6,1	7 123	- 6,2	21,2	882	- 5,8	20 546	- 0,1	23,3
58032 Brodersby	1 844	15,6	14 867	12,3	8,1	3 753	17,8	32 500	18,3	8,7
58040 Damp
58042 Dörphof	40	90,5	127	56,8	3,2	47	67,9	157	28,7	3,3
58043 Eckernförde, Stadt	3 409	21,3	8 308	59,0	2,4	6 949	17,0	14 835	37,7	2,1
58054 Fockbek	395	6,2	858	47,4	2,2	1 000	18,5	2 032	59,1	2,0
58066 Groß Wittensee	524	53,7	1 786	85,5	3,4	694	31,2	2 163	44,8	3,1
58077 Hohenwestedt	182	- 6,7	557	15,6	3,1	415	15,9	1 127	15,6	2,7
58086 Jevenstedt	216	46,9	769	69,0	3,6	428	15,7	1 712	30,6	4,0
58090 Kosel
58135 Rendsburg, Stadt	2 622	21,3	6 036	21,6	2,3	7 736	32,1	16 531	31,2	2,1
58150 Schwedeneck
58157 Strande	1 094	38,5	2 382	54,6	2,2	2 725	59,7	5 593	57,7	2,1
58166 Waabs	487	418,1	1 990	743,2	4,1	522	262,5	2 537	502,6	4,9
58174 Winnemark	51	37,8	190	25,0	3,7	102	92,5	370	64,4	3,6

¹ rechnerischer Wert: Übernachtungen/Ankünfte

Tabelle 1: Ankünfte, Übernachtungen und Aufenthaltsdauer der Gäste in Beherbergungsstätten mit 10 und mehr Betten in ausgewählten Gemeinden in Schleswig-Holstein (ohne Camping)

Kreis Gemeinde	März 2016					Januar bis März 2016				
	Ankünfte		Übernachtungen		durchschnittliche Aufenthaltsdauer ¹	Ankünfte		Übernachtungen		durchschnittliche Aufenthaltsdauer ¹
	insgesamt	Veränderung zum Vorjahresmonat	insgesamt	Veränderung zum Vorjahresmonat		insgesamt	Veränderung zum Vorjahreszeitraum	insgesamt	Veränderung zum Vorjahreszeitraum	
	Anzahl	%	Anzahl	%	Tage	Anzahl	%	Anzahl	%	Tage
58175 Ahlefeld-Bistensee										
58 Rendsb.-Eckernförde zus.	30 932	13,2	118 172	14,3	3,8	71 481	13,4	268 971	10,8	3,8
Schleswig-Flensburg										
59045 Kappeln, Stadt	2 083	28,3	5 605	71,9	2,7	3 587	14,4	10 014	51,2	2,8
59075 Schleswig, Stadt	3 362	5,5	5 979	6,9	1,8	7 725	4,5	13 390	6,8	1,7
59085 Süderstapel	89	61,8	469	29,2	5,3	148	57,4	835	6,0	5,6
59112 Gelting	576	73,5	2 920	88,0	5,1	852	43,9	4 439	44,4	5,2
59113 Glücksburg/Ostsee, Stadt	3 764	30,3	8 907	51,7	2,4	8 779	20,7	18 613	30,5	2,1
59120 Harrislee	4 426	- 10,7	8 526	- 2,4	1,9	11 476	- 8,6	22 475	- 5,0	2,0
59121 Hasselberg	248	45,0	1 563	231,8	6,3	339	38,9	1 890	125,5	5,6
59136 Kronsgaard	458	45,9	2 120	80,4	4,6	711	69,3	2 832	90,6	4,0
59137 Langballig	93	97,9	140	26,1	1,5	222	122,0	293	49,5	1,3
59142 Maasholm	80	- 19,2	340	4,6	4,3	154	- 9,9	595	- 16,9	3,9
59147 Nieby	31	40,9	191	46,9	6,2	41	20,6	223	41,1	5,4
59152 Pommerby	77	102,6	367	119,8	4,8	89	64,8	416	107,0	4,7
59161 Sörup	125	- 1,6	444	9,1	3,6	261	- 9,4	937	7,6	3,6
59164 Steinberg	640	61,2	2 501	60,5	3,9	1 027	19,4	3 482	29,3	3,4
59178 Westerholz	64	14,3	184	78,6	2,9	135	141,1	362	251,5	2,7
59183 Handewitt	1 779	- 3,5	4 822	34,2	2,7	4 854	8,0	12 880	23,4	2,7
59184 Oeversee	518	- 45,5	1 434	- 32,7	2,8	1 455	- 35,4	3 931	- 25,6	2,7
59186 Steinbergkirche	300	10,3	983	82,4	3,3	673	5,8	1 739	26,7	2,6
59187 Boren	83	137,1	349	119,5	4,2	93	63,2	379	36,3	4,1
59 Schleswig-Flensburg zus.	24 318	3,0	62 119	23,7	2,6	53 823	2,4	125 930	12,8	2,3
Segeberg										
60004 Bad Bramstedt, Stadt	2 820	- 4,7	10 460	- 11,4	3,7	7 707	1,9	28 351	- 5,4	3,7
60005 Bad Segeberg, Stadt	3 230	- 15,5	18 506	7,0	5,7	8 719	- 5,5	50 466	7,7	5,8
60039 Henstedt-Ulzburg	871	- 14,6	2 053	- 8,3	2,4	2 609	- 2,2	6 289	9,3	2,4
60044 Kaltenkirchen, Stadt	1 083	- 8,2	1 625	- 1,4	1,5	3 270	2,3	4 780	0,9	1,5
60063 Norderstedt, Stadt	7 030	- 4,1	14 626	- 6,3	2,1	19 761	8,1	41 188	1,4	2,1
60067 Pronstorf	555	28,2	1 138	66,1	2,1	1 397	14,4	2 743	47,2	2,0
60 Segeberg zus.	18 029	- 6,4	53 215	- 3,1	3,0	49 362	1,6	145 584	1,9	2,9
Steinburg										
61029 Glückstadt, Stadt	887	- 0,4	1 718	- 23,2	1,9	1 906	0,7	3 761	- 25,9	2,0
61046 Itzehoe, Stadt	1 094	- 27,2	2 660	- 17,6	2,4	2 862	- 22,6	6 592	- 13,5	2,3
61113 Wilster, Stadt	425	167,3	605	72,4	1,4	1 056	133,6	1 576	56,8	1,5
61 Steinburg zus.	3 330	- 4,4	7 028	- 12,7	2,1	8 204	- 3,1	16 805	- 11,9	2,0
Stormarn										
62001 Ahrensburg, Stadt	2 889	- 5,7	5 326	8,5	1,8	7 857	9,1	15 009	17,4	1,9
62004 Bad Oldesloe, Stadt	3 047	1,4	5 063	22,1	1,7	6 736	- 1,0	11 310	20,6	1,7
62045 Lütjensee	754	- 23,1	1 561	- 14,3	2,1	2 202	- 9,9	4 056	- 11,7	1,8
62060 Reinbek, Stadt	1 115	- 25,6	1 923	- 30,6	1,7	3 500	- 4,9	5 933	- 18,7	1,7
62061 Reinfeld (Holstein), Stadt	640	- 18,7	1 488	- 20,9	2,3	1 836	- 0,9	4 158	- 5,1	2,3
62 Stormarn zus.	13 358	- 12,2	26 257	- 4,0	2,0	36 518	- 2,3	71 085	2,3	1,9
Schleswig-Holstein zus. (ohne Camping)	448 751	13,7	1 636 805	22,7	3,6	1 007 830	12,3	3 491 825	15,5	3,5

¹ rechnerischer Wert: Übernachtungen/Ankünfte

Tabelle 2: Ankünfte, Übernachtungen und Aufenthaltsdauer der Gäste in Beherbergungsstätten mit 10 und mehr Betten nach Betriebsartengruppe und Reisegebiet in Schleswig-Holstein

Reisegebiet Betriebsartengruppe	März 2016					Januar bis März 2016				
	Ankünfte		Übernachtungen		durchschnittliche Aufenthaltsdauer ¹	Ankünfte		Übernachtungen		durchschnittliche Aufenthaltsdauer ¹
	insgesamt	Veränderung zum Vorjahresmonat	insgesamt	Veränderung zum Vorjahresmonat		insgesamt	Veränderung zum Vorjahreszeitraum	insgesamt	Veränderung zum Vorjahreszeitraum	
	Anzahl	%	Anzahl	%	Tage	Anzahl	%	Anzahl	%	Tage
Schleswig-Holstein zus. (ohne Camping)	448 751	13,7	1 636 805	22,7	3,6	1 007 830	12,3	3 491 825	15,5	3,5
Durchgangsgäste auf Campingplätzen	31 993	110,1	97 068	217,4	3,0	40 062	79,1	116 217	153,5	2,9
Schleswig-Holstein insgesamt (mit Durchgangscamping)	480 744	17,3	1 733 873	27,0	3,6	1 047 892	13,9	3 608 042	17,5	3,4
davon	Schleswig-Holstein insgesamt nach der Betriebsartengruppe									
Hotellerie	292 828	8,9	688 954	17,2	2,4	699 116	11,2	1 551 926	14,7	2,2
Sonstiges Beherbergungsgewerbe	173 058	35,7	749 416	54,9	4,3	310 913	21,9	1 297 534	32,7	4,2
Vorsorge- und Reha-Kliniken	14 858	11,1	295 503	0,7	19,9	37 863	4,6	758 582	2,5	20,0
davon	Schleswig-Holstein insgesamt nach Reisegebiet und Betriebsartengruppe									
Nordsee										
Hotellerie	61 069	8,9	197 711	16,3	3,2	138 906	9,0	427 209	12,6	3,1
Sonstiges Beherbergungsgewerbe	55 614	52,9	286 158	55,9	5,1	85 786	36,7	455 221	37,0	5,3
Vorsorge- und Reha-Kliniken	5 500	15,5	107 838	- 0,1	19,6	13 117	4,8	270 248	5,9	20,6
Nordsee zusammen	122 183	25,7	591 707	28,2	4,8	237 809	17,4	1 152 678	19,2	4,8
Ostsee										
Hotellerie	138 779	16,2	309 811	24,1	2,2	325 182	18,8	681 419	21,7	2,1
Sonstiges Beherbergungsgewerbe	87 670	42,4	362 312	69,8	4,1	160 152	23,3	632 711	37,9	4,0
Vorsorge- und Reha-Kliniken	5 430	8,1	104 387	3,3	19,2	14 255	5,3	259 052	0,0	18,2
Ostsee zusammen	231 879	24,6	776 510	37,7	3,3	499 589	19,7	1 573 182	23,1	3,1
Holsteinische Schweiz										
Hotellerie	5 398	27,1	12 578	36,8	2,3	11 846	21,8	26 353	28,3	2,2
Sonstiges Beherbergungsgewerbe	5 756	18,8	21 003	39,1	3,6	11 674	13,4	38 908	25,4	3,3
Vorsorge- und Reha-Kliniken	865	16,1	21 079	- 0,3	24,4	2 308	1,9	60 238	- 0,5	26,1
Holsteinische Schweiz zusammen	12 019	22,2	54 660	20,3	4,5	25 828	15,9	125 499	11,9	4,9
Übriges Binnenland										
Hotellerie	87 582	- 1,8	168 854	6,3	1,9	223 182	2,5	416 945	6,2	1,9
Sonstiges Beherbergungsgewerbe	24 018	- 2,9	79 943	11,3	3,3	53 301	2,3	170 694	9,9	3,2
Vorsorge- und Reha-Kliniken	3 063	7,4	62 199	- 1,7	20,3	8 183	4,0	169 044	2,4	20,7
Übriges Binnenland zusammen	114 663	- 1,9	310 996	5,8	2,7	284 666	2,5	756 683	6,1	2,7

Hotellerie = Hotels, Gasthöfe, Pensionen, Hotels garni

Sonstiges Beherbergungsgewerbe = Feriencentren, Ferienwohnungen und -häuser, Jugendherbergen, Erholungs-, Ferien- und Schulungsheime, Campingplätze

¹ rechnerischer Wert: Übernachtungen/Ankünfte

Tabelle 3: Ankünfte und Übernachtungen in Beherbergungsstätten mit 10 und mehr Betten und auf Campingplätzen in Schleswig-Holstein

Gemeindegruppe ¹	März 2016				Januar bis März 2016	
	Ankünfte	Über- nachtungen	Ankünfte	Über- nachtungen	Ankünfte	Über- nachtungen
	Anzahl		Veränderung gegenüber dem Vergleichszeitraum 2015 in %			
Heilbäder	13 121	70 051	13,7	9,0	11,0	5,7
Nordseebäder	105 053	539 327	25,4	25,8	17,5	18,1
Ostseebäder	144 477	567 500	32,6	44,4	25,6	26,9
Luftkurorte	21 271	71 972	11,5	21,6	7,7	14,6
Erholungsorte	39 630	136 490	20,5	42,0	9,7	24,5
Übrige Gemeinden	157 192	348 533	2,3	7,7	6,6	7,5
darunter						
Großstädte ²	56 567	119 340	6,5	4,0	10,5	7,0
Schleswig-Holstein	480 744	1 733 873	17,3	27,0	13,9	17,5
darunter						
aus dem Ausland	58 534	125 516	9,5	10,7	7,8	9,3
Durchgangsgäste auf Campingplätzen ³	31 993	97 068	110,1	217,4	79,1	153,5

¹ Die Gliederung der Ergebnisse nach Gemeindegruppen bezieht sich auf den Stand zum Jahresanfang

² Die Gliederung Großstädte entspricht Kiel und Lübeck ohne Travemünde je ohne Campingplätze

³ Durchgangscamping ohne Dauercamping

Tabelle 4: Ankünfte, Übernachtungen und Aufenthaltsdauer der Gäste in Beherbergungsstätten mit 10 und mehr Betten (ohne Camping) in Schleswig-Holstein

Herkunftsland (Ständiger Wohnsitz)	März 2016					Januar bis März 2016				
	Ankünfte		Übernachtungen		durchschnittliche Aufenthaltsdauer ¹	Ankünfte		Übernachtungen		durchschnittliche Aufenthaltsdauer ¹
	insgesamt	Veränderung zum Vorjahresmonat	insgesamt	Veränderung zum Vorjahresmonat		insgesamt	Veränderung zum Vorjahreszeitraum	insgesamt	Veränderung zum Vorjahreszeitraum	
	Anzahl	%	Anzahl	%	Tage	Anzahl	%	Anzahl	%	Tage
Schleswig-Holstein	448 751	13,7	1 636 805	22,7	3,6	1 007 830	12,3	3 491 825	15,5	3,5
Deutschland	392 175	14,6	1 516 116	24,0	3,9	878 138	13,1	3 202 225	16,2	3,6
Ausland	56 576	7,9	120 689	8,4	2,1	129 692	7,0	289 600	8,2	2,2
Europa	53 052	8,6	111 944	10,2	2,1	121 606	7,0	266 795	8,3	2,2
Belgien	654	25,8	1 139	17,8	1,7	1 497	6,5	2 635	1,7	1,8
Bulgarien	42	- 66,1	400	- 42,1	9,5	238	4,4	2 729	81,2	11,5
Dänemark	29 711	8,6	62 076	13,1	2,1	69 988	5,6	147 641	6,1	2,1
Estland	191	49,2	223	- 32,0	1,2	295	42,5	468	8,6	1,6
Finnland	594	- 3,9	867	- 1,7	1,5	1 402	2,6	1 971	- 9,2	1,4
Frankreich	837	13,3	1 779	- 2,0	2,1	1 907	- 1,7	3 745	- 10,7	2,0
Griechenland	41	- 49,4	500	135,8	12,2	167	- 8,2	1 319	177,1	7,9
Irland	63	- 85,1	116	- 85,9	1,8	169	- 67,9	319	- 71,3	1,9
Island	19	- 24,0	61	19,6	3,2	61	- 7,6	143	2,9	2,3
Italien	566	2,4	1 354	22,9	2,4	1 481	9,9	3 249	13,8	2,2
Kroatien	90	130,8	322	238,9	3,6	180	119,5	677	124,2	3,8
Lettland	99	- 8,3	152	4,1	1,5	268	24,7	395	7,6	1,5
Litauen	122	- 14,7	489	32,9	4,0	365	1,1	1 143	2,7	3,1
Luxemburg	136	4,6	266	9,9	2,0	273	21,3	588	30,4	2,2
Malta	3	-	13	-	4,3	16	128,6	74	89,7	4,6
Niederlande	2 497	8,5	4 598	6,3	1,8	6 665	12,9	11 978	8,3	1,8
Norwegen	2 336	27,7	4 250	47,6	1,8	4 159	16,3	7 067	21,3	1,7
Österreich	899	- 6,5	2 011	- 19,0	2,2	2 343	5,5	5 281	- 4,3	2,3
Polen	1 118	- 2,8	4 761	- 0,9	4,3	3 283	16,5	18 003	40,6	5,5
Portugal	125	27,6	575	- 58,7	4,6	369	32,7	1 628	- 31,2	4,4
Rumänien	184	7,6	788	21,6	4,3	537	31,9	2 515	76,4	4,7
Russische Föderation	278	- 14,2	538	- 22,5	1,9	909	- 24,1	1 915	- 27,4	2,1
Schweden	8 131	11,6	13 229	14,9	1,6	14 910	10,2	25 031	13,5	1,7
Schweiz	1 517	26,8	3 897	24,6	2,6	3 309	8,0	8 791	4,9	2,7
Slowakei	85	- 1,2	184	- 31,3	2,2	187	- 6,5	644	- 17,8	3,4
Slowenien	86	68,6	188	37,2	2,2	144	24,1	349	40,2	2,4
Spanien	456	6,5	1 018	2,5	2,2	1 102	15,2	2 749	33,9	2,5
Tschechische Republik	286	38,8	704	56,8	2,5	745	42,2	1 505	10,4	2,0
Türkei	208	21,6	822	84,7	4,0	433	2,1	1 742	61,6	4,0
Ukraine	102	24,4	581	13,0	5,7	301	13,2	944	- 26,9	3,1
Ungarn	122	- 17,0	356	- 63,9	2,9	357	- 3,3	900	- 63,9	2,5
Vereinigtes Königreich	1 267	13,2	3 191	23,6	2,5	2 981	7,7	6 866	9,4	2,3
Zypern	13	62,5	50	177,8	3,8	45	28,6	128	137,0	2,8
sonst. europ. Länder	174	- 27,5	446	- 36,6	2,6	520	- 13,5	1 663	- 7,6	3,2
Afrika	227	- 62,4	781	- 54,9	3,4	426	- 43,4	1 395	- 39,3	3,3
Südafrika	19	- 52,5	83	- 43,5	4,4	72	- 15,3	279	- 9,4	3,9
sonst. afrik. Länder	208	- 63,1	698	- 56,0	3,4	354	- 46,9	1 116	- 43,9	3,2
Asien	884	1,0	2 590	- 25,5	2,9	2 363	10,3	8 925	5,3	3,8
Arabische Golfstaaten	101	- 34,8	330	- 39,2	3,3	371	3,3	1 826	78,8	4,9
China (einschl. Hongkong)	323	52,4	710	6,4	2,2	675	46,7	1 566	15,9	2,3
Indien	57	26,7	190	- 47,4	3,3	138	20,0	519	- 37,2	3,8
Israel	56	- 8,2	120	- 47,1	2,1	143	- 14,9	426	- 33,9	3,0
Japan	146	24,8	509	30,8	3,5	318	- 5,1	1 141	1,2	3,6
Süd-Korea	30	- 33,3	74	- 24,5	2,5	101	- 22,3	190	- 60,7	1,9
Taiwan	20	- 37,5	54	12,5	2,7	109	91,2	288	121,5	2,6
sonst. asiat. Länder	151	- 27,4	603	- 47,2	4,0	508	- 2,1	2 969	2,6	5,8

¹ rechnerischer Wert: Übernachtungen/Ankünfte

Tabelle 4: Ankünfte, Übernachtungen und Aufenthaltsdauer der Gäste in Beherbergungsstätten mit 10 und mehr Betten (ohne Camping) in Schleswig-Holstein

Herkunftsland (Ständiger Wohnsitz)	März 2016					Januar bis März 2016				
	Ankünfte		Übernachtungen		durchschnittliche Aufenthaltsdauer ¹	Ankünfte		Übernachtungen		durchschnittliche Aufenthaltsdauer ¹
	insgesamt	Veränderung zum Vorjahresmonat	insgesamt	Veränderung zum Vorjahresmonat		insgesamt	Veränderung zum Vorjahreszeitraum	insgesamt	Veränderung zum Vorjahreszeitraum	
	Anzahl	%	Anzahl	%	Tage	Anzahl	%	Anzahl	%	Tage
Amerika	724	- 7,5	1 993	- 2,2	2,8	1 963	8,2	6 059	19,5	3,1
Kanada	64	- 28,9	164	- 33,1	2,6	199	0,5	571	0,2	2,9
Vereinigte Staaten	533	- 7,8	1 535	0,1	2,9	1 428	7,9	4 521	21,7	3,2
Mittelamerika/Karibik	36	16,1	76	16,9	2,1	70	42,9	175	20,7	2,5
Brasilien	44	7,3	137	35,6	3,1	125	13,6	487	54,6	3,9
sonst. südäm. Länder	42	16,7	75	-	1,8	113	0,0	262	10,1	2,3
sonst. nordam. Länder	5	- 28,6	6	- 64,7	1,2	28	27,3	43	- 50,6	1,5
Australien, Ozeanien	74	- 8,6	229	- 10,9	3,1	227	17,0	702	41,2	3,1
Australien	61	3,4	198	1,5	3,2	178	17,9	599	51,3	3,4
Neuseeland/Ozeanien	13	- 40,9	31	- 50,0	2,4	49	14,0	103	2,0	2,1
Ohne Angaben	1 615	27,7	3 152	40,0	2,0	3 107	18,2	5 724	20,2	1,8

¹ rechnerischer Wert: Übernachtungen/Ankünfte

Tabelle 5: Entwicklung der Anzahl der Betriebe, Betten, Ankünfte und Übernachtungen sowie der Auslastung der Bettenkapazität in Schleswig-Holstein

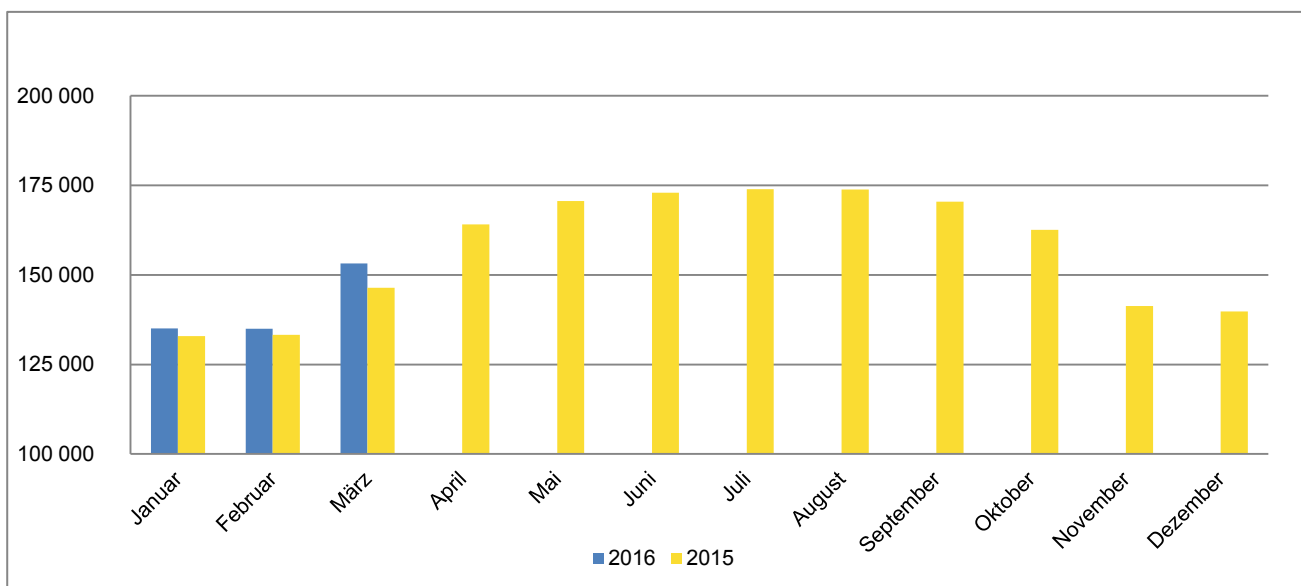
Jahr Monat	geöffnete Betriebe	angebotene Betten	Ankünfte		Übernachtungen		Auslastung der Betten- kapazität ³	
			insgesamt	Veränderung zum Vorjahres- zeitraum	insgesamt	Veränderung zum Vorjahres- zeitraum		
			Anzahl ^{1 2}	%	Anzahl	%		
2004	4 807	174 492	4 877 155	- 2,8	22 132 760	- 4,9	35,6	
2005	4 927	177 749	5 057 687	3,7	22 361 555	1,0	34,9	
2006	4 791	177 744	5 304 234	4,9	23 044 017	3,1	35,7	
2007	4 679	177 968	5 457 810	2,9	23 595 061	2,4	36,6	
2008	4 580	176 138	5 697 678	4,4	23 855 050	1,1	36,4	
2009	4 547	177 162	5 849 644	2,7	24 319 268	1,9	36,9	
2010	4 570	179 447	5 975 564	2,2	24 470 322	0,6	36,6	
2011	4 440	177 816	6 117 430	2,2	24 514 220	- 0,1	37,1	
2012	4 274	175 230	6 140 549	0,4	24 484 412	- 0,1	37,4	
2013	4 224	175 765	6 327 623	3,0	24 806 220	1,3	37,6	
2014	4 256	175 426	6 758 071	6,8	26 347 370	6,2	39,7	
2015	4 069	173 986	7 031 316	4,0	27 082 997	2,8	41,2	
2014	Januar	2 842	133 898	217 950	10,4	737 949	7,5	17,6
	Februar	2 804	133 529	268 924	9,2	871 166	7,5	23,1
	März	3 048	143 294	352 130	- 5,7	1 189 766	- 12,5	26,3
	April	4 035	167 208	554 438	30,3	2 064 644	39,5	36,8
	Mai	4 178	172 494	675 751	- 3,3	2 391 127	- 6,5	39,8
	Juni	4 232	174 799	793 958	12,9	2 991 121	9,7	48,4
	Juli	4 256	175 426	956 327	- 0,7	4 198 952	- 5,0	59,7
	August	4 246	175 825	986 838	7,5	4 795 961	13,9	67,6
	September	4 188	173 684	682 377	7,6	2 717 745	9,0	46,6
	Oktober	3 842	162 798	583 771	9,3	2 205 424	6,9	40,7
	November	2 990	140 172	359 782	7,2	1 157 366	9,3	27,2
	Dezember	2 976	138 827	325 825	9,3	1 026 149	9,6	23,5
2015	Januar	2 759	132 910	227 436	4,4	778 546	5,5	18,7
	Februar	2 740	133 253	282 437	5,0	926 462	6,3	24,7
	März	3 134	146 441	409 915	16,4	1 365 025	14,7	29,4
	April	3 901	164 092	529 705	- 4,5	1 929 786	- 6,5	35,5
	Mai	4 048	170 673	763 430	13,0	2 729 242	14,1	44,3
	Juni	4 059	172 986	758 053	- 4,5	2 880 133	- 3,7	48,0
	Juli	4 069	173 986	1 010 376	5,7	4 408 772	5,0	64,2
	August	4 061	173 845	1 023 026	3,7	4 784 368	- 0,2	67,9
	September	4 014	170 494	686 411	0,6	2 714 427	- 0,1	48,1
	Oktober	3 753	162 573	609 720	4,4	2 285 457	3,6	42,5
	November	2 947	141 310	375 409	4,3	1 186 883	2,6	27,7
	Dezember	2 944	139 798	355 398	9,1	1 093 896	6,6	24,8
2016	Januar	2 805	135 026	245 927	8,1	859 895	10,4	20,3
	Februar	2 749	134 934	321 221	13,7	1 014 274	9,5	25,7
	März	3 348	153 196	480 744	17,3	1 733 873	27,0	34,5

1 Bis 12/2011 Betriebe mit 9 und mehr Betten, ab 01/2012 Betriebe mit 10 und mehr Betten

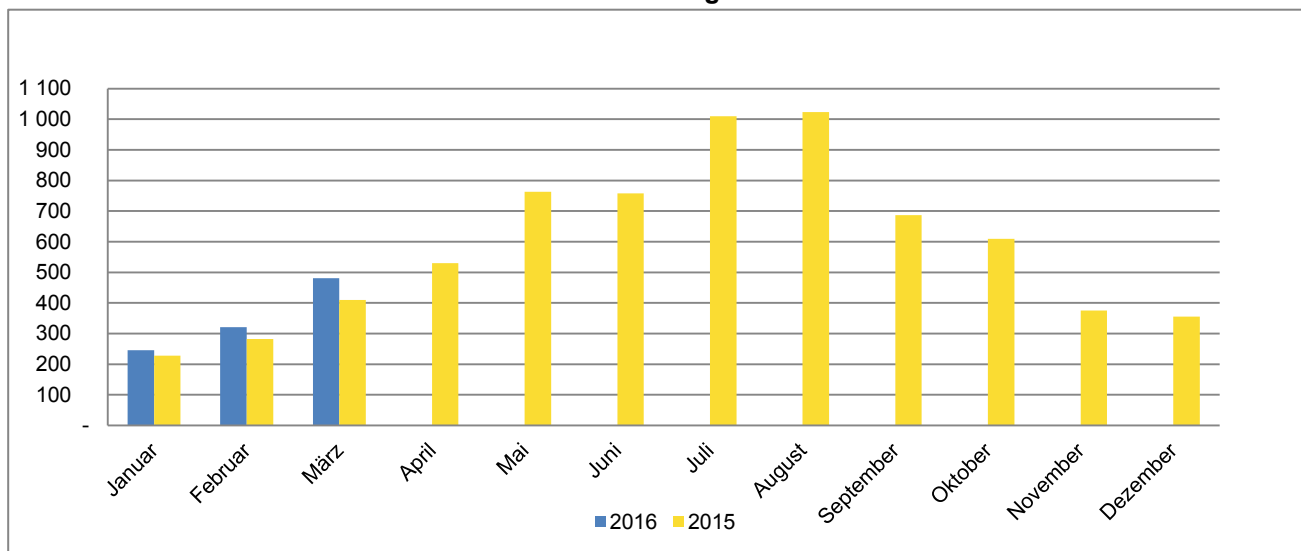
2 Monat = am Ende des Monats; Jahr = Ende Juli

3 Übernachtungen / (Betten X Kalendertage im Berichtszeitraum) jeweils für alle Betriebe ohne Campingplätze

Grafik 1: Anzahl der angebotenen Betten in Schleswig-Holstein



Grafik 2: Ankünfte in Schleswig-Holstein in Tausend



Grafik 3: Übernachtungen in Schleswig-Holstein in Tausend

