

STATISTISCHE BERICHTE

Kennziffer: E I 1 - m 11/15 SH

Verarbeitendes Gewerbe sowie Bergbau und Gewinnung von Steinen und Erden in Schleswig-Holstein November 2015

- Vorläufige Ergebnisse -

Herausgegeben am: 21. Januar 2016



Impressum

Statistische Berichte

Herausgeber:

Statistisches Amt für Hamburg und Schleswig-Holstein

– Anstalt des öffentlichen Rechts –

Steckelhörn 12
20457 Hamburg

Auskunft zu dieser Veröffentlichung:

Holger Lycke

Telefon: 0431 6895-9242

E-Mail: ProduzierendesGewerbe@statistik-nord.de

Auskunftsdienst:

E-Mail: info@statistik-nord.de

Auskünfte: 040 42831-1766

0431 6895-9393

Internet: www.statistik-nord.de

© Statistisches Amt für Hamburg und Schleswig-Holstein, Hamburg 2016
Auszugsweise Vervielfältigung und Verbreitung mit Quellenangabe gestattet.

Sofern in den Produkten auf das Vorhandensein von Copyrightrechten Dritter hingewiesen wird, sind die in deren Produkten ausgewiesenen Copyrightbestimmungen zu wahren. Alle übrigen Rechte bleiben vorbehalten.

Zeichenerklärung:

0	weniger als die Hälfte von 1 in der letzten besetzten Stelle, jedoch mehr als nichts
–	nichts vorhanden (genau Null)
...	Angabe fällt später an
·	Zahlenwert unbekannt oder geheim zu halten
X	Tabellenfach gesperrt, weil Aussage nicht sinnvoll
a. n. g.	anderweitig nicht genannt
u. dgl.	und dergleichen
H. v.	Herstellung von

Inhaltsverzeichnis

	Seite
Impressum/Zeichenerklärung	2
Methodische Hinweise	4
Tabellenteil	
1. Betriebe, Tätige Personen, geleistete Arbeitsstunden und Bruttoentgelte im Verarbeitenden Gewerbe sowie Bergbau und Gewinnung von Steinen und Erden in Schleswig-Holstein im November 2015 nach Wirtschaftszweigen (Vorläufige Ergebnisse)	6
2. Umsatz der Betriebe im Verarbeitenden Gewerbe sowie Bergbau und Gewinnung von Steinen und Erden in Schleswig-Holstein im November 2015 nach Wirtschaftszweigen (Vorläufige Ergebnisse)	9
3. Tätige Personen und Umsatz der fachlichen Betriebsteile im Verarbeitenden Gewerbe sowie Bergbau und Gewinnung von Steinen und Erden in Schleswig-Holstein im November 2015 nach Wirtschaftszweigen (Vorläufige Ergebnisse)	12
4. Auftragseingang der fachlichen Betriebsteile in ausgewählten Bereichen des Verarbeitenden Gewerbes in Schleswig-Holstein im November 2015 (Vorläufige Ergebnisse)	17
5. Betriebe, Tätige Personen, geleistete Arbeitsstunden, Bruttoentgelte und Umsatz im Verarbeitenden Gewerbe sowie Bergbau und Gewinnung von Steinen und Erden in Schleswig-Holstein nach Kreisen und ausgewählten Gemeinden im November 2015 (Vorläufige Ergebnisse)	18
6. Betriebe, Tätige Personen, geleistete Arbeitsstunden, Bruttoentgelte und Umsatz im Verarbeitenden Gewerbe sowie Bergbau und Gewinnung von Steinen und Erden in Schleswig-Holstein 2007 bis 2015 (Aktuelles Jahr = Vorläufige Ergebnisse)	19
Grafiken	
1. Tätige Personen, Gesamtumsatz und Auslandsumsatz der Betriebe im Verarbeitenden Gewerbe sowie Bergbau und Gewinnung von Steinen und Erden in Schleswig-Holstein nach Monaten 2014 bis 2015 (Aktuelles Jahr = Vorläufige Ergebnisse)	20
2. Tätige Personen der Betriebe im Verarbeitenden Gewerbe sowie Bergbau und Gewinnung von Steinen und Erden in Schleswig-Holstein im November 2015 - Veränderung in ausgewählten Wirtschaftszweigen gegenüber dem Vorjahresmonat (Vorläufige Ergebnisse)	21
3. Umsatz der Betriebe im Verarbeitenden Gewerbe sowie Bergbau und Gewinnung von Steinen und Erden in Schleswig-Holstein im November 2015 - Veränderung in ausgewählten Wirtschaftszweigen gegenüber dem Vorjahresmonat (Vorläufige Ergebnisse)	22

Methodische Hinweise

Ab Berichtsmonat Januar 2009 werden die Ergebnisse des Monatsberichts für Betriebe des Verarbeitenden Gewerbes sowie des Bergbaus und der Gewinnung von Steinen und Erden in der fachlichen Gliederung der „Klassifikation der Wirtschaftszweige, Ausgabe 2008 (WZ 2008)“ nachgewiesen. Mit der Einführung der WZ 2008 wird die Verordnung (EG) Nr. 1893/2006 des Europäischen Parlaments und des Rates vom 20. Dezember 2006 (ABl. Nr. L 393 S. 1) zur Einführung der Statistischen Systematik der Wirtschaftszweige in der Europäischen Gemeinschaft (NACE Rev.2) umgesetzt.

Die Anwendung der neuen Klassifikation hat Auswirkungen auf den Berichtskreis der Statistiken im Produzierenden Gewerbe, weil einige Tätigkeiten innerhalb des Produzierenden Gewerbes umgruppiert, andere zusätzlich aufgenommen oder ausgegliedert wurden. Darüber hinaus erfolgt die Kodierung der Wirtschaftszweige nunmehr nach einem neuen Nummerierungssystem. An der Periodizität der Erhebung und den Erhebungsmerkmalen selbst hat sich im Wesentlichen nichts geändert.

Infolge der strukturellen Veränderungen beim Produzierenden Gewerbe durch den Übergang auf die WZ 2008 zählen jetzt zum Beispiel die Branchen des Verlagsgewerbes und des Recyclings nicht mehr zum Verarbeitenden Gewerbe. Auch innerhalb des Verarbeitenden Gewerbes wurden mit der WZ 2008 erhebliche Anpassungen bei der Zusammensetzung der Wirtschaftszweige vorgenommen. So werden künftig Montage- und Installationsleistungen in eigenständigen Klassen der WZ 2008 nachgewiesen.

Nicht mehr zum Verarbeitenden Gewerbe zählen Betriebe, die schwerpunktmäßig fremdbezogene Waren oder Dienstleistungen in eigenem Namen bzw. im Namen des Unternehmens/ der Unternehmensgruppe, zu dem/der sie gehören, verkaufen (Converter). Diese Einheiten werden künftig in der Regel dem Handel oder den Dienstleistungen zugerechnet.

Neben den Angaben für die Wirtschaftszweig-gliederungen der WZ 2008 werden auch Ergebnisse für die Hauptgruppen „Vorleistungsgüter, Investitionsgüter, Gebrauchsgüter, Verbrauchsgüter und Energie“ veröffentlicht. Die Verordnung (EG) Nr. 656/2007 der Kommission vom 14. Juni 2007 (ABl. EU Nr. L 155 S. 3) legt die Definition der Hauptgruppen fest.

Um einen korrekten Vergleich zu ermöglichen, wurden die Ergebnisse des Jahres 2008 auf die WZ 2008 umgeschlüsselt.

Berichtskreis:

Der **Berichtskreis** des Monatsberichts für Betriebe umfasst:

Sämtliche Betriebe des Wirtschaftsbereichs Verarbeitendes Gewerbe sowie Bergbau und Gewinnung von Steinen und Erden mit mindestens 50 tätigen Personen.

Betriebe des Wirtschaftsbereichs Verarbeitendes Gewerbe sowie Bergbau und Gewinnung von Steinen und Erden mit mindestens 50 tätigen Personen, sofern sie zu Unternehmen gehören, deren wirtschaftlicher Schwerpunkt außerhalb des Produzierenden Gewerbes liegt.

Der Berichtskreis wird jeweils zum Januar eines Berichtsjahres auf der Grundlage der Daten zur Anzahl der Tätigen Personen im September des Vorjahres neu festgelegt. Die erstmalige Einbeziehung von „Aufsteigern“ bzw. die Nichtberücksichtigung von „Absteigern“ führt zu Jahresbeginn regelmäßig zu geringfügigen Sprüngen in den nachgewiesenen Zeitreihen.

Darstellung der Ergebnisse:

Bei Betrieben werden die Merkmale „Tätige Personen“ und „Umsatz“ sowohl für Betriebe als auch für fachliche Betriebsteile aufbereitet. Bei der Aufbereitung für Betriebe (Tabellen 1, 2, 5, 6) werden die Ergebnisse nach örtlichen Betriebseinheiten aufgerechnet, d. h., es werden kombinierte Betriebe (Betriebe mit fachlichen Betriebsteilen in mehreren WZ 2008-Klassen, z. B. Maschinenbau und Gießerei) mit den Angaben für den gesamten Betrieb der WZ 2008-Klasse zugerechnet, in der das wirtschaftliche Schwergewicht des Betriebes liegt.

In der Aufbereitung für fachliche Betriebsteile (Tabellen 3, 4) werden dagegen die Ergebnisse der fachlichen Betriebsteile kombinierter Betriebe auf die verschiedenen WZ 2008-Klassen aufgeteilt, denen die einzelnen Betriebsteile ihrer Produktion entsprechend zuzurechnen sind.

Das Ergebnis „Verarbeitendes Gewerbe sowie Bergbau und Gewinnung von Steinen und Erden insgesamt“ für Betriebe enthält auch die Angaben für Betriebsteile sonstiger Wirtschaftsbereiche, d. h. Handel, Transport, Baugewerbe, Landwirtschaft u. a. m. Im Ergebnis „Verarbeitendes Gewerbe sowie Bergbau und Gewinnung von Steinen und Erden insgesamt“ für fachliche Betriebsteile sind die Angaben für Betriebsteile sonstiger Wirtschaftsbereiche nicht enthalten. Bei den Umsatzangaben für die fachlichen Betriebsteile bleiben somit z. B. die Umsätze aus dem Verkauf von Handelsware unberücksichtigt.

Definitionen der Merkmale

Die in den Tabellen dargestellten Merkmale sind folgendermaßen definiert:

Betrieb: *Örtliche Niederlassung* (nicht Unternehmen) des Wirtschaftsbereichs Bergbau und Gewinnung von Steinen und Erden, Verarbeitendes Gewerbe (einschl. Verwaltungs-, Reparatur-, Montage- und Hilfsbetriebe, die mit dem meldenden Betrieb örtlich verbunden sind oder in dessen Nähe liegen). Örtlich getrennte Hauptverwaltungen von Unternehmen des Erhebungsbereichs werden ebenfalls als eigenständige Betriebe dieses Bereichs erfasst. Die Merkmalswerte sind für den gesamten Betrieb zu melden und schließen auch die nichtproduzierenden Teile ein.

Tätige Personen: Alle am Monatsende im Betrieb tätigen Personen einschl. der tätigen Inhaber/Inhaberinnen, mithelfenden Familienangehörigen (auch unbezahlt mithelfende Familienangehörige, soweit sie mindestens ein Drittel der üblichen Arbeitszeit im Betrieb tätig sind), an andere Unternehmen überlassene Mitarbeiter/Mitarbeiterinnen und Heimarbeiter/-arbeiterinnen, aber ohne Leiharbeiter/Leiharbeiterinnen. Einbezogen werden u. a. Erkrankte, Urlauber/Urlauberinnen, Kurzarbeiter/-arbeiterinnen, Streikende, von der Aussperrung Betroffene, Personen in Altersteilzeitregelungen, Auszubildende, Saison- und Aushilfsarbeiter/-arbeiterinnen sowie Teilzeitbeschäftigte. Die tätigen Personen umfassen auch die kaufmännischen Auszubildenden (einschl. der Auszubildenden in den übrigen nichtgewerblichen Ausbildungsberufen) und die gewerblich Auszubildenden.

Geleistete Arbeitsstunden: Zu melden sind die von allen tätigen Personen (einschl. der Heimarbeiter/-arbeiterinnen und der Auszubildenden) im Betrieb tatsächlich geleisteten (nicht die bezahlten) Stunden, einschl. Über-, Nacht-, Sonntags- und Feiertagsstunden.

Entgelte: Die Entgelte entsprechen der Bruttolohn- und -gehaltssumme. Dies ist die Bruttosumme der Bar- und Sachbezüge der tätigen Personen einschl. der an andere Unternehmen überlassenen Mitarbeiter/Mitarbeiterinnen, ohne Pflichtanteile des Arbeitgebers zur Sozialversicherung und Vergütungen, die als Spesenersatz anzusehen sind.

Einzubeziehen sind tariflich oder frei vereinbarte Zulagen (z. B. Akkord-, Nachtarbeits-, Schmutzulagen), Naturalvergütungen, Vergütungen für ausgefallene Arbeitszeit (z. B. Urlaubslöhne), Lohn- und Gehaltsfortzahlungen im Krankheitsfall und Zuschüsse des Arbeitgebers zum Krankengeld, Arbeitsentgelte und sonstige lohnsteuerpflichtige Zahlungen des Arbeitgebers im Rahmen von Altersteilzeitregelungen, Urlaubsbeihilfen, Gratifikationen, Gewinnbeteiligungen, tariflich oder frei vereinbarte Kindergelder und sonstige Familienzuschläge sowie Erziehungsbeihilfen, ferner vermögenswirksame Leistungen des Arbeitgebers

und gezahlte Beträge an tätige Personen in eigenen Sozialeinrichtungen (z. B. Werksarzt) sowie Bezüge von Gesellschaftern, Vorstandsmitgliedern und anderen leitenden Kräften (soweit sie steuerlich als Einkünfte aus unselbständiger Arbeit gelten) und Provisionen und Tantiemen.

Nicht einzubeziehen sind das staatliche Kindergeld, Sozial- und sonstige Aufwendungen des Arbeitgebers (u. a. Pflichtbeiträge zur Sozialversicherung, Aufwendungen für die betriebliche Altersversorgung, Vorruhestandszahlungen, Kurzarbeitergeld), an andere Unternehmen für entgeltliche Überlassung von Arbeitskräften gezahlte Beträge sowie Einnahmen von anderen Unternehmen für die Überlassung von Arbeitnehmern.

Umsatz: Umsatz aus eigener Erzeugung (einschl. Umsatz aus dem Verkauf von Energie und Nebenerzeugnissen und Abfällen sowie Entgelte für industrielle Dienstleistungen, wie Reparaturen, Instandhaltungen, Installationen und Montagen), Umsatz aus Handelsware und sonstigen nichtindustriellen/nichthandwerklichen Tätigkeiten (z. B. Erlöse aus Vermietung und Verpachtung sowie aus Lizenzverträgen, Provisionseinnahmen und Einnahmen aus der Veräußerung von Patenten).

Der Umsatz beruht auf Rechnungswerten (Fakturenwerte) ohne in Rechnung gestellte Umsatzsteuer. Im Umsatz enthalten sind Verbrauchsteuern und Kosten für Fracht, Verpackung und Porto, auch wenn diese gesondert berechnet werden. Außerordentliche und betriebsfremde Erträge aus dem Verkauf von Anlagegütern, aus der Verpachtung von Grundstücken, Zinsen, Dividenden u. dgl. sind nicht im Umsatz enthalten. Da es sich grundsätzlich um fakturierte Werte handelt, enthält der Umsatz auch nicht den Wert der Lieferungen, die innerhalb eines Unternehmens von Werk zu Werk stattfinden. Bei der Aufgliederung nach Ländern kann es daher vorkommen, dass Erzeugnisse, die in einem Land produziert werden, im Umsatz eines anderen Landes enthalten sind. Der regional gegliederte Umsatz entspricht daher z. T. nicht der Produktion in den einzelnen Ländern.

Inlandsumsatz: Umsatz mit Abnehmern im gesamten Bundesgebiet sowie Umsatz mit den im Bundesgebiet stationierten ausländischen Streitkräften.

Auslandsumsatz: Umsatz mit Abnehmern im Ausland und – soweit einwandfrei erkennbar – Umsatz mit deutschen Exporteuren. Als Auslandsumsatz mit der Eurozone gilt der Umsatz mit den Staaten der Eurozone, d. h., mit Belgien, Finnland, Frankreich, Griechenland, Irland, Italien, Luxemburg, Malta, den Niederlanden, Österreich, Portugal, Slowenien, Spanien, Zypern und Slowakei. Als Auslandsumsatz mit dem sonstigen Ausland gilt der Umsatz mit allen Staaten außer den oben genannten Staaten der Eurozone.

Exportquote: Anteil des Auslandsumsatzes am Gesamtumsatz.

Tabelle 1: Betriebe, Tätige Personen, geleistete Arbeitsstunden und Bruttoentgelte im Verarbeitenden Gewerbe sowie Bergbau und Gewinnung von Steinen und Erden in Schleswig-Holstein im November 2015 nach Wirtschaftszweigen (Vorläufige Ergebnisse)

WZ 2008	Bezeichnung	Betriebe		Tätige Personen	Verän- derung zum Vor- jahres- monat	Geleistete Arbeits- stunden	Verän- derung zum Vor- jahres- monat	Brutto- entgelte	Verän- derung zum Vor- jahres- monat
		2015	2014						
		Anzahl		%	1 000 Std.	%	1 000 Euro	%	
B	Bergbau und Gewinnung von Steinen und Erden	3	3	239	2,6	34	- 1,7	1 374	12,8
06	Gewinnung von Erdöl und Erdgas	1	1
08	Gewinnung von Steinen und Erden, sonstiger Bergbau	2	2
C	Verarbeitendes Gewerbe	523	523	102 945	1,8	14 488	3,3	497 702	3,4
10	H. v. Nahrungs- und Futtermitteln	91	94	15 340	- 2,7	2 098	- 1,9	54 482	0,1
10.1	Schlachten und Fleischverarbeitung	14	14	2 642	1,7	366	7,4	8 690	2,6
10.11	Schlachten (ohne Schlachten von Geflügel)	3	3	276	0,7	33	- 4,4	602	2,0
10.13	Fleischverarbeitung	11	11	2 366	1,8	333	8,7	8 088	2,6
10.2	Fischverarbeitung	4	4	704	- 0,8	90	- 11,5	1 777	11,2
10.3	Obst- und Gemüseverarbeitung	5	6	1 237	- 5,1	193	- 8,3	5 822	- 4,3
10.5	Milchverarbeitung	7	7	871	- 0,3	122	1,6	3 556	28,3
10.7	H. v. Back- und Teigwaren	29	31	3 805	- 2,0	482	0,5	10 126	2,4
10.8	H. v. sonstigen Nahrungsmitteln	21	21	3 993	- 4,1	557	- 4,9	15 896	- 6,6
10.82	H. v. Süßwaren (ohne Dauerbackwaren)	12	12	2 249	- 1,0	312	- 3,5	6 919	- 4,1
10.9	H. v. Futtermitteln	7	7	782	- 20,4	107	- 22,5	2 502	- 19,5
10.91	H. v. Futtermitteln für Nutztiere	6	6
11	Getränkeherstellung	8	8	968	- 0,4	137	- 3,3	4 844	0,5
11.07	H. v. Erfrischungsgetränken; Gewinnung natürlicher Mineralwässer	5	5	576	- 0,5	83	- 6,4	2 606	1,7
12	Tabakverarbeitung	1	1
13	H. v. Textilien	5	4	429	44,4	52	40,8	1 650	66,7
13.9	H. v. sonstigen Textilwaren	4	4
13.92	H. v. konfektionierten Textilwaren (ohne Bekleidung)	2	2
14	H. v. Bekleidung	2	2
16	H. v. Holz-, Flecht-, Korb- und Korkwaren (ohne Möbel)	4	4	400	0,3	60	- 3,5	1 219	- 0,3
16.2	H. v. sonstigen Holz-, Korb-, Flecht- und Korbwaren (ohne Möbel)	3	3
17	H. v. Papier, Pappe und Waren daraus	18	19	3 791	- 1,7	499	- 1,2	17 059	0,1
17.1	H. v. Holz- und Zellstoff, Papier, Karton und Pappe	4	4	1 094	0,7	147	3,6	5 693	6,2
17.12	H. v. Papier, Karton und Pappe	4	4	1 094	0,7	147	3,6	5 693	6,2
17.2	H. v. Waren aus Papier, Karton und Pappe	14	15	2 697	- 2,7	352	- 3,0	11 366	- 2,7
17.21	H. v. Wellpapier und -pappe sowie von Verpackungsmitteln aus Papier, Karton und Pappe	9	9	1 334	- 0,1	163	- 4,5	5 619	- 6,9
18	H. v. Druckerzeugnissen; Vervielfältigung von bespielten Ton-, Bild- und Datenträgern	18	16	2 896	3,9	410	6,0	12 057	2,1
18.1	H. v. Druckerzeugnissen	18	16	2 896	3,9	410	6,0	12 057	2,1
18.12	Drucken a. n. g.	14	13	2 473	3,0	355	6,2	10 495	5,1
19	Kokerei und Mineralölverarbeitung	4	4	878	1,9	140	- 1,6	7 996	5,6
20	H. v. chemischen Erzeugnissen	28	30	5 139	1,0	719	3,8	34 264	7,3
20.1	H. v. chemischen Grundstoffen, Düngemitteln und Stickstoffverbindungen, Kunststoffen in Primärformen und synthetischem Kautschuk in Primärformen	10	11	2 503	0,4	337	1,7	17 571	2,3
20.12	H. v. Farbstoffen und Pigmenten	3	4	429	- 6,5	61	- 2,0	2 593	- 10,1
20.2	H. v. Schädlingsbekämpfungsmitteln, Pflanzenschutz- und Desinfektionsmitteln	3	3	997	4,2	156	11,2	7 469	9,4
20.3	H. v. Anstrichmitteln, Druckfarben und Kittens	3	4	434	- 6,7	57	- 6,3	2 470	6,8
20.5	H. v. sonstigen chemischen Erzeugnissen	9	8	895	7,8	130	11,3	5 178	24,3

Tabelle 1: Betriebe, Tätige Personen, geleistete Arbeitsstunden und Bruttoentgelte im Verarbeitenden Gewerbe sowie Bergbau und Gewinnung von Steinen und Erden in Schleswig-Holstein im November 2015 nach Wirtschaftszweigen (Vorläufige Ergebnisse)

WZ 2008	Bezeichnung	Betriebe		Tätige Personen	Verän- derung zum Vor- jahres- monat	Geleistete Arbeits- stunden	Verän- derung zum Vor- jahres- monat	Brutto- entgelte	Verän- derung zum Vor- jahres- monat
		2015	2014						
		Anzahl		%	1 000 Std.	%	1 000 Euro	%	
21	H. v. pharmazeutischen Erzeugnissen	17	16	5 565	- 1,7	749	0,8	40 112	- 0,8
21.2	H. v. pharmazeutischen Spezialitäten und sonstigen pharmazeutischen Erzeugnissen	15	14
22	H. v. Gummi- und Kunststoffwaren	44	43	6 004	2,0	826	3,3	23 328	5,3
22.1	H. v. Gummiwaren	11	10	1 653	6,9	231	8,8	6 653	6,9
22.2	H. v. Kunststoffwaren	33	33	4 351	0,3	595	1,3	16 675	4,7
22.22	H. v. Verpackungsmitteln aus Kunststoffen	5	5
22.23	H. v. Baubedarfsartikeln aus Kunststoff	5	5	661	- 3,9	94	- 3,0	1 746	- 0,3
22.29	H. v. sonstigen Kunststoffwaren	21	20	2 943	2,5	411	3,8	11 877	6,9
23	H. v. Glas und Glaswaren, Keramik, Verarbeitung von Steinen und Erden	19	19	2 395	- 2,4	331	- 2,4	11 554	11,5
23.1	H. v. Glas und Glaswaren	6	6	529	- 5,4	70	- 5,1	3 026	30,5
23.6	H. v. Erzeugnissen aus Beton, Zement und Gips	8	8	988	- 1,2	140	2,2	4 134	7,8
24	Metallerzeugung und -bearbeitung	7	7	941	10,8	126	7,0	4 181	10,3
24.5	Gießereien	5	4
25	H. v. Metallerzeugnissen	44	43	4 949	- 1,0	633	- 5,5	20 120	3,6
25.1	Stahl- und Leichtmetallbau	7	8	840	- 6,5	116	- 12,5	2 657	- 16,1
25.4	H. v. Waffen und Munition	3	3	754	- 8,6	93	- 3,1	4 581	9,9
25.6	Oberflächenveredlung und Wärmebehandlung; Mechanik a. n. g.	17	16	1 437	3,2	189	- 3,5	4 466	5,1
25.61	Oberflächenveredlung und Wärmebehandlung	3	4	267	- 21,9	34	- 29,2	826	- 26,1
25.62	Mechanik a. n. g.	14	12	1 170	11,4	156	4,7	3 640	16,2
25.9	H. v. sonstigen Metallwaren	11	11	1 287	- 0,2	152	- 6,4	5 059	9,1
25.99	H. v. sonstigen Metallwaren a. n. g.	6	6	696	4,0	89	- 2,0	2 764	19,9
26	H. v. Datenverarbeitungsgeräten, elektronischen und optischen Erzeugnissen	30	31	7 065	2,8	1 007	9,2	36 425	- 10,7
26.1	H. v. elektronischen Bauelementen und Leiterplatten	8	7	1 381	2,2	193	3,6	5 482	- 2,3
26.12	H. v. bestückten Leiterplatten	2	4
26.5	H. v. Mess-, Kontroll-, Navigations- u. ä. Instrumenten und Vorrichtungen; H. v. Uhren	12	15	4 201	0,8	603	10,2	21 614	- 21,2
26.51	H. v. Mess-, Kontroll-, Navigations- u. ä. Instrumenten und Vorrichtungen	12	15	4 201	0,8	603	10,2	21 614	- 21,2
26.7	H. v. optischen und fotografischen Instrumenten und Geräten	5	4	713	15,4	107	14,1	5 065	25,8
27	H. v. elektrischen Ausrüstungen	28	26	3 248	6,1	479	7,7	13 565	7,0
27.1	H. v. Elektromotoren, Generatoren, Transformatoren, Elektrizitätsverteilungs- und -schaltanlagen	16	15	1 543	0,8	231	5,9	6 989	10,0
27.11	H. v. Elektromotoren, Generatoren und Transformatoren	6	6	644	- 0,3	98	- 0,1	2 523	5,9
27.12	H. v. Elektrizitätsverteilungs- und -schaltanlagen	10	9	899	1,7	133	10,8	4 465	12,5
27.9	H. v. sonstigen elektrischen Ausrüstungen und Geräten a. n. g.	5	5	1 011	7,7	149	5,1	3 827	5,4
28	Maschinenbau	79	77	18 154	- 1,0	2 583	1,4	94 668	2,1
28.1	H. v. nicht wirtschaftszweigspezifischen Maschinen	27	25	7 750	- 1,9	1 041	0,2	42 477	- 2,6
28.13	H. v. Pumpen und Kompressoren a. n. g.	11	9	2 496	3,4	325	7,8	11 862	0,2
28.14	H. v. Armaturen a. n. g.	6	6	1 409	- 0,8	188	0,0	6 566	- 0,9

Tabelle 1: Betriebe, Tätige Personen, geleistete Arbeitsstunden und Bruttoentgelte im Verarbeitenden Gewerbe sowie Bergbau und Gewinnung von Steinen und Erden in Schleswig-Holstein im November 2015 nach Wirtschaftszweigen (Vorläufige Ergebnisse)

WZ 2008	Bezeichnung	Betriebe		Tätige Personen	Verän- derung zum Vor- jahres- monat	Geleistete Arbeits- stunden	Verän- derung zum Vor- jahres- monat	Brutto- entgelte	Verän- derung zum Vor- jahres- monat
		2015	2014						
		Anzahl		%	1 000 Std.	%	1 000 Euro	%	
28.15	H. v. Lagern, Getrieben, Zahnrädern und Antriebselementen	6	6	1 186	1,4	151	4,5	6 369	0,7
28.2	H. v. sonstigen nicht wirtschaftszweigspezifischen Maschinen	25	25	5 313	1,6	832	5,5	24 924	11,5
28.22	H. v. Hebezeugen und Fördermitteln	10	9	2 006	3,2	304	2,8	9 852	15,0
28.25	H. v. kälte- und lufttechnischen Erzeugnissen, nicht für den Haushalt	4	4	528	3,1	82	5,7	1 829	4,2
28.29	H. v. sonstigen nicht wirtschaftszweigspezifischen Maschinen a. n. g.	11	12	2 779	0,2	446	7,3	13 242	10,2
28.4	H. v. Werkzeugmaschinen	4	4
28.9	H. v. Maschinen für sonstige bestimmte Wirtschaftszweige	22	22	4 058	- 2,0	565	- 0,8	22 532	1,3
28.93	H. v. Maschinen für die Nahrungs- und Genussmittelerzeugung und die Tabakverarbeitung	7	7	1 315	- 0,5	180	2,9	8 133	- 0,1
28.99	H. v. Maschinen für sonstige bestimmte Wirtschaftszweige a. n. g.	8	8	1 678	- 3,5	239	- 5,9	8 540	0,7
29	H. v. Kraftwagen und Kraftwagenteilen	8	8	3 499	- 4,5	479	- 5,8	19 373	- 3,9
29.2	H. v. Karosserien, Aufbauten und Anhängern	4	4	1 135	- 4,9	171	- 9,8	5 595	- 8,4
29.3	H. v. Teilen und Zubehör für Kraftwagen	4	4	2 364	- 4,3	308	- 3,3	13 778	- 1,9
30	Sonstiger Fahrzeugbau	15	18	6 596	- 1,1	940	4,6	35 907	10,4
30.1	Schiff- und Bootsbau	8	10	4 884	- 0,9	680	6,0	28 522	12,7
30.2	Schienenfahrzeugbau	3	3	666	- 3,8	109	- 2,8	2 964	0,1
31	H. v. Möbeln	7	7	792	1,4	111	1,2	3 250	- 1,3
32	H. v. sonstigen Waren	22	23	8 946	20,0	1 387	17,2	42 717	16,9
32.5	H. v. medizinischen und zahnmedizinischen Apparaten und Materialien	16	17	7 976	22,4	1 251	19,3	38 245	18,2
33	Reparatur und Installation von Maschinen und Ausrüstungen	24	23	4 353	13,0	627	15,5	16 955	12,1
33.1	Reparatur von Metallerzeugnissen, Maschinen und Ausrüstungen	17	16	3 376	17,2	481	19,4	12 904	17,3
33.12	Reparatur von Maschinen	8	6	2 075	36,2	338	40,9	8 411	33,7
33.15	Reparatur und Instandhaltung von Schiffen, Booten und Yachten	3	3	278	- 1,4	37	3,5	676	3,4
33.2	Installation von Maschinen und Ausrüstungen a. n. g.	7	7	977	0,5	146	4,3	4 051	- 1,8
B + C	Verarbeitendes Gewerbe sowie Bergbau und Gewinnung von Steinen und Erden	526	526	103 184	1,8	14 521	3,3	499 075	3,4
	Nach Hauptgruppen								
A	Vorleistungsgüterproduzent	201	196	28 730	1,6	3 948	2,0	132 328	5,8
B	Investitionsgüterproduzent	166	170	46 761	3,4	6 745	6,1	236 161	2,9
GG	Gebrauchsgüterproduzent	16	16	2 048	2,8	288	2,9	11 036	11,1
VG	Verbrauchsgüterproduzent	138	139	24 666	- 1,1	3 387	- 0,3	110 948	0,7
EN	Energie	5	5	979	1,9	154	- 1,4	8 601	5,9

Tabelle 2: Umsatz der Betriebe im Verarbeitenden Gewerbe sowie im Bergbau und Gewinnung von Steinen und Erden in Schleswig-Holstein im November 2015 nach Wirtschaftszweigen (Vorläufige Ergebnisse)

WZ 2008	Bezeichnung	Umsatz						
		Insgesamt	Veränderung zum Vor- jahres- monat	Ausland	Veränderung zum Vor- jahres- monat	Export- quote	Eurozone	Veränderung zum Vor- jahres- monat
		1 000 Euro	%	1 000 Euro	%		1 000 Euro	%
B	Bergbau und Gewinnung von Steinen und Erden	18 956
06	Gewinnung von Erdöl und Erdgas
08	Gewinnung von Steinen und Erden, sonstiger Bergbau
C	Verarbeitendes Gewerbe	2 729 057	- 5,4	1 114 940	- 5,5	40,9	459 321	- 11,7
10	H. v. Nahrungs- und Futtermitteln	428 371	- 1,5	98 189	- 1,7	22,9	55 896	- 5,8
10.1	Schlachten und Fleischverarbeitung	109 401	5,0	19 495	- 6,0	17,8	5 825	- 28,7
10.11	Schlachten (ohne Schlachten von Geflügel)
10.13	Fleischverarbeitung
10.2	Fischverarbeitung	11 056	- 20,6
10.3	Obst- und Gemüseverarbeitung	23 586	- 5,0
10.5	Milchverarbeitung	69 490	- 7,0	20 306	- 11,5	29,2	15 227	- 11,2
10.7	H. v. Back- und Teigwaren	37 588	- 5,5
10.8	H. v. sonstigen Nahrungsmitteln	111 308	- 2,8	37 809	5,2	34,0	22 236	15,8
10.82	H. v. Süßwaren (ohne Dauerbackwaren)	62 938	7,4	21 259	5,5	33,8	14 751	2,4
10.9	H. v. Futtermitteln	31 350	- 6,1	2 159	- 40,5	6,9	.	.
10.91	H. v. Futtermitteln für Nutztiere
11	Getränkeherstellung	27 761	2,9	1 265	- 31,0	4,6	.	.
11.07	H. v. Erfrischungsgetränken; Gewinnung natürlicher Mineralwässer	16 221	- 0,8
12	Tabakverarbeitung
13	H. v. Textilien	13 098	39,5	3 175	48,5	24,2	2 424	.
13.9	H. v. sonstigen Textilwaren
13.92	H. v. konfektionierten Textilwaren (ohne Bekleidung)
14	H. v. Bekleidung
16	H. v. Holz-, Flecht-, Korb- und Korkwaren (ohne Möbel)	5 709	1,9
16.2	H. v. sonstigen Holz-, Korb-, Flecht- und Korbwaren (ohne Möbel)
17	H. v. Papier, Pappe und Waren daraus	81 693	- 2,0	29 972	5,9	36,7	19 734	13,8
17.1	H. v. Holz- und Zellstoff, Papier, Karton und Pappe	31 632	- 11,3	20 640	11,7	65,3	13 186	10,9
17.12	H. v. Papier, Karton und Pappe	31 632	- 11,3	20 640	11,7	65,3	13 186	10,9
17.2	H. v. Waren aus Papier, Karton und Pappe	50 061	4,9	9 332	- 4,9	18,6	6 548	20,2
17.21	H. v. Wellpapier und -pappe sowie von Verpackungsmitteln aus Papier, Karton und Pappe	28 949	0,5	3 641	- 21,3	12,6	1 970	41,8
18	H. v. Druckerzeugnissen; Vervielfältigung von bespielten Ton-, Bild- und Datenträgern	62 271	- 1,8	10 509	0,5	16,9	4 975	10,3
18.1	H. v. Druckerzeugnissen	62 271	- 1,8	10 509	0,5	16,9	4 975	10,3
18.12	Drucken a. n. g.	54 442	- 3,3	10 509	0,5	19,3	4 975	10,3
19	Kokerei und Mineralölverarbeitung	177 784
20	H. v. chemischen Erzeugnissen	192 924	- 5,3	120 848	- 5,3	62,6	52 091	- 16,0
20.1	H. v. chemischen Grundstoffen, Düngemitteln und Stickstoffverbindungen, Kunststoffen in Primärformen und synthetischem Kautschuk in Primärformen	115 968	- 12,4	78 722	- 14,0	67,9	33 538	- 25,8
20.12	H. v. Farbstoffen und Pigmenten	15 293	3,4	8 941	14,4	58,5	4 294	14,3
20.2	H. v. Schädlingsbekämpfung-, Pflanzenschutz- und Desinfektionsmitteln	23 264	3,4
20.3	H. v. Anstrichmitteln, Druckfarben und Kitteln	11 397	- 8,2	6 625	27,0	58,1	2 485	5,2

Tabelle 2: Umsatz der Betriebe im Verarbeitenden Gewerbe sowie im Bergbau und Gewinnung von Steinen und Erden in Schleswig-Holstein im November 2015 nach Wirtschaftszweigen (Vorläufige Ergebnisse)

WZ 2008	Bezeichnung	Umsatz						
		Insgesamt	Veränderung zum Vorjahresmonat	Ausland	Veränderung zum Vorjahresmonat	Exportquote	Eurozone	Veränderung zum Vorjahresmonat
		1 000 Euro	%	1 000 Euro	%		1 000 Euro	%
20.5	H. v. sonstigen chemischen Erzeugnissen	33 706	23,4	20 026	28,1	59,4	8 884	- 0,9
21	H. v. pharmazeutischen Erzeugnissen	191 098	6,1	99 626	9,1	52,1	32 250	- 0,7
21.2	H. v. pharmazeutischen Spezialitäten und sonstigen pharmazeutischen Erzeugnissen
22	H. v. Gummi- und Kunststoffwaren	101 880	7,7	35 560	17,1	34,9	17 361	0,2
22.1	H. v. Gummiwaren	26 473	9,1	10 584	11,9	40,0	7 362	10,4
22.2	H. v. Kunststoffwaren	75 407	7,2	24 976	19,5	33,1	9 998	- 6,2
22.22	H. v. Verpackungsmitteln aus Kunststoffen
22.23	H. v. Baubedarfsartikeln aus Kunststoff	7 859	- 2,3
22.29	H. v. sonstigen Kunststoffwaren	53 977	12,6	21 144	28,4	39,2	6 816	- 0,7
23	H. v. Glas und Glaswaren, Keramik, Verarbeitung von Steinen und Erden	42 076	6,3	12 156	10,6	28,9	8 041	10,5
23.1	H. v. Glas und Glaswaren	9 295	7,0	2 628	19,7	28,3	1 507	3,2
23.6	H. v. Erzeugnissen aus Beton, Zement und Gips	18 067	6,9	4 195	2,9	23,2	.	.
24	Metallerzeugung und -bearbeitung	13 764	- 1,1	4 492	- 12,5	32,6	2 676	.
24.5	Gießereien
25	H. v. Metallerzeugnissen	71 299	13,0	18 516	29,7	26,0	10 760	55,5
25.1	Stahl- und Leichtmetallbau	10 201	13,1
25.4	H. v. Waffen und Munition	21 477	48,5
25.6	Oberflächenveredlung und Wärmebehandlung; Mechanik a. n. g.	13 635	0,7	1 062	19,4	7,8	847	23,2
25.61	Oberflächenveredlung und Wärmebehandlung	2 780	- 18,2	623	9,5	22,4	.	.
25.62	Mechanik a. n. g.	10 856	7,1	439	36,9	4,0	.	.
25.9	H. v. sonstigen Metallwaren	18 884	- 1,5	7 152	39,2	37,9	3 830	40,1
25.99	H. v. sonstigen Metallwaren a. n. g.	10 256	16,0
26	H. v. Datenverarbeitungsgeräten, elektronischen und optischen Erzeugnissen	160 509	18,9	99 189	19,3	61,8	26 856	4,4
26.1	H. v. elektronischen Bauelementen und Leiterplatten	45 829	24,3	32 521	34,6	71,0	.	.
26.12	H. v. bestückten Leiterplatten
26.5	H. v. Mess-, Kontroll-, Navigations- u. ä. Instrumenten und Vorrichtungen; H. v. Uhren	89 785	22,6	53 043	19,9	59,1	14 883	- 18,6
26.51	H. v. Mess-, Kontroll-, Navigations- u. ä. Instrumenten und Vorrichtungen	89 785	22,6	53 043	19,9	59,1	14 883	- 18,6
26.7	H. v. optischen und fotografischen Instrumenten und Geräten	11 325	- 11,5	8 162	.	72,1	1 322	.
27	H. v. elektrischen Ausrüstungen	53 367	- 11,6	23 974	20,7	44,9	10 045	52,7
27.1	H. v. Elektromotoren, Generatoren, Transformatoren, Elektrizitätsverteilungs- und -schalteinrichtungen	26 001	- 25,2	11 056	37,1	42,5	3 247	78,5
27.11	H. v. Elektromotoren, Generatoren und Transformatoren	12 530	16,9
27.12	H. v. Elektrizitätsverteilungs- und -schalteinrichtungen	13 470	- 44,0
27.9	H. v. sonstigen elektrischen Ausrüstungen und Geräten a. n. g.	14 992	5,6	7 800	22,7	52,0	4 126	52,8
28	Maschinenbau	498 488	- 9,7	290 471	- 14,2	58,3	120 266	- 14,8
28.1	H. v. nicht wirtschaftszweigspezifischen Maschinen	287 829	- 19,6	158 871	- 26,9	55,2	73 586	- 24,4

Tabelle 2: Umsatz der Betriebe im Verarbeitenden Gewerbe sowie im Bergbau und Gewinnung von Steinen und Erden in Schleswig-Holstein im November 2015 nach Wirtschaftszweigen (Vorläufige Ergebnisse)

WZ 2008	Bezeichnung	Umsatz						
		Insgesamt	Veränderung zum Vor- jahres- monat	Ausland	Veränderung zum Vor- jahres- monat	Export- quote	Eurozone	Veränderung zum Vor- jahres- monat
		1 000 Euro	%	1 000 Euro	%		1 000 Euro	%
28.13	H. v. Pumpen und Kompressoren a. n. g.	37 814	- 44,6	22 799	- 49,4	60,3	6 216	- 74,1
28.14	H. v. Armaturen a. n. g.	28 136	7,8	18 289	8,5	65,0	9 046	12,3
28.15	H. v. Lagern, Getrieben, Zahnrädern und Antriebsselementen	39 510	1,5
28.2	H. v. sonstigen nicht wirtschaftszweigspezifischen Maschinen	98 759	0,7	60 174	1,9	60,9	32 524	5,8
28.22	H. v. Hebezeugen und Fördermitteln	54 123	27,5	34 008	27,8	62,8	15 475	38,7
28.25	H. v. Kälte- und lufttechnischen Erzeugnissen, nicht für den Haushalt	10 282	8,4	4 950	60,5	48,1	1 644	- 11,2
28.29	H. v. sonstigen nicht wirtschaftszweigspezifischen Maschinen a. n. g.	34 353	- 25,5	21 216	- 27,8	61,8	15 405	- 13,1
28.4	H. v. Werkzeugmaschinen
28.9	H. v. Maschinen für sonstige bestimmte Wirtschaftszweige	93 944	11,7	56 012	5,8	59,6	8 924	- 6,7
28.93	H. v. Maschinen für die Nahrungs- und Genussmittelerzeugung und die Tabakverarbeitung	23 968	1,3	7 117	- 22,8	29,7	1 019	19,7
28.99	H. v. Maschinen für sonstige bestimmte Wirtschaftszweige a. n. g.	44 268	19,5	26 400	12,7	59,6	6 042	- 5,6
29	H. v. Kraftwagen und Kraftwagenteilen	43 903	- 8,1	16 820	- 14,3	38,3	9 677	- 9,4
29.2	H. v. Karosserien, Aufbauten und Anhängern	20 529	3,8
29.3	H. v. Teilen und Zubehör für Kraftwagen	23 374	- 16,5
30	Sonstiger Fahrzeugbau	112 100	- 12,3	57 129	- 43,6	51,0	4 018	- 83,8
30.1	Schiff- und Bootsbau	56 467	- 40,7
30.2	Schienenfahrzeugbau	13 068	13,6
31	H. v. Möbeln	14 300	11,7
32	H. v. sonstigen Waren	215 629	15,8	134 917	19,2	62,6	36 195	- 11,4
32.5	H. v. medizinischen und zahnmedizinischen Apparaten und Materialien	186 289	14,0	124 793	20,5	67,0	33 349	- 12,2
33	Reparatur und Installation von Maschinen und Ausrüstungen	186 955	- 28,9	3 101	- 40,1	1,7	2 662	- 40,4
33.1	Reparatur von Metallerzeugnissen, Maschinen und Ausrüstungen	170 226	- 31,5	795	- 19,5	0,5	761	.
33.12	Reparatur von Maschinen	152 943	.	795	.	0,5	761	.
33.15	Reparatur und Instandhaltung von Schiffen, Booten und Yachten	1 768	6,5	-	-	-	-	-
33.2	Installation von Maschinen und Ausrüstungen a. n. g.	16 729	14,0	2 306	- 45,0	13,8	1 902	.
B + C	Verarbeitendes Gewerbe sowie Bergbau und Gewinnung von Steinen und Erden	2 748 013	- 5,7	1 115 210	- 5,5	40,6	459 575	- 11,7
	Nach Hauptgruppen							
A	Vorleistungsgüterproduzent	640 012	0,6	284 427	6,8	44,4	130 474	1,8
B	Investitionsgüterproduzent	1 154 017	- 8,0	555 996	- 10,4	48,2	192 752	- 20,4
GG	Gebrauchsgüterproduzent	35 780	2,3	13 940	- 8,5	39,0	3 069	- 34,4
VG	Verbrauchsgüterproduzent	724 428	3,5	213 397	3,2	29,5	93 565	- 1,6
EN	Energie	193 776	- 32,7	47 451	- 33,4	24,5	39 715	- 21,4

Tabelle 3: Tätige Personen und Umsatz der fachlichen Betriebsteile im Verarbeitenden Gewerbe sowie Bergbau und Gewinnung von Steinen und Erden in Schleswig-Holstein im November 2015 nach Wirtschaftszweigen (Vorläufige Ergebnisse)

WZ 2008	Bezeichnung	Fachliche Betriebsteile		Tätige Personen	Veränderung zum Vorjahresmonat	Umsatz aus Eigenerzeugung						
		2015	2014			Insgesamt	Veränderung zum Vorjahresmonat	Auslands-umsatz	Veränderung zum Vorjahresmonat	Export quote	Eurozone	Veränderung zum Vorjahresmonat
		Anzahl				%	1 000 Euro	%	1 000 Euro	%	1 000 Euro	%
B	Bergbau und Gewinnung von Steinen und Erden	4	4	266	3,5	17 329	-38,2
06	Gewinnung von Erdöl und Erdgas	1	1
08	Gewinnung von Steinen und Erden, sonstiger Bergbau	3	3
C	Verarbeitendes Gewerbe	754	755	100 160	1,6	2 500 611	-6,0	1 022 447	-6,4	40,9	425 277	-10,9
10	H. v. Nahrungs- und Futtermitteln	132	137	14 812	-1,2	394 901	0,4	96 249	-1,1	24,4	54 119	-5,3
10.1	Schlachten und Fleischverarbeitung	20	21	2 369	1,2	92 330	11,2	18 460	-4,3	20,0	4 926	-27,6
10.11	Schlachten (ohne Schlachten von Geflügel)	6	6	316	1,3	23 350	4,6
10.13	Fleischverarbeitung	14	15	2 053	1,2	68 980	13,6
10.2	Fischverarbeitung	6	6	850	-0,4	15 109	-15,0	460	-75,7	3,0	.	.
10.3	Obst- und Gemüseverarbeitung	10	11	1 116	-5,4	23 423	1,3	2 001	-4,0	8,5	.	.
10.39	Sonstige Verarbeitung von Obst und Gemüse	7	7	1 040	0,8	21 826	1,2
10.5	Milchverarbeitung	11	11	937	0,6	74 077	-5,6	23 061	-9,5	31,1	16 044	-13,8
10.7	H. v. Back- und Teigwaren	32	34	3 659	-0,7	36 398	-4,8
10.71	H. v. Backwaren (ohne Dauerbackwaren)	29	31
10.8	H. v. sonstigen Nahrungsmitteln	36	37	4 172	-3,8	103 153	-1,4	35 138	4,3	34,1	21 308	17,8
10.82	H. v. Süßwaren (ohne Dauerbackwaren)	14	14	2 292	-1,1	60 527	6,1	22 180	5,1	36,6	15 672	2,1
10.85	H. v. Fertiggerichten	5	5
10.89	H. v. sonstigen Nahrungsmitteln a. n. g.	13	14	976	1,5	23 822	9,7	9 167	13,6	38,5	2 246	111,5
10.9	H. v. Futtermitteln	12	12	674	-3,4	24 133	-2,2	2 119	-31,4	8,8	.	.
10.91	H. v. Futtermitteln für Nutztiere	8	8
11	Getränkeherstellung	11	12	941	0,1	27 368	2,3	997	-39,8	3,6	.	.
11.07	H. v. Erfrischungsgetränken; Gewinnung natürlicher Mineralwässer	7	8	554	0,4	16 114	-1,6
12	Tabakverarbeitung	1	1
13	H. v. Textilien	7	6	352	27,5	9 023	43,6	2 409	51,3	26,7	1 719	.
13.9	H. v. sonstigen Textilwaren	6	6
14	H. v. Bekleidung	2	2
16	H. v. Holz-, Flecht-, Korb- und Korkwaren (ohne Möbel)	8	8	469	-4,1	6 563	-4,5
16.2	H. v. sonstigen Holz-, Kork-, Flecht- und Korbwaren (ohne Möbel)	7	7
16.23	H. v. sonstigen Konstruktionsteilen, Fertigbauteilen, Ausbauelementen und Fertigteilbauten aus Holz	4	4	219	-9,1	1 950	-31,5	-	-	-	-	-
17	H. v. Papier, Pappe und Waren daraus	18	20	3 758	0,4	76 810	-1,8	28 056	5,6	36,5	18 314	11,0
17.1	H. v. Holz- und Zellstoff, Papier, Karton und Pappe	4	5	1 093	0,5	31 480	-11,4	20 640	11,7	65,6	13 186	10,9
17.12	H. v. Papier, Karton und Pappe	4	5	1 093	0,5	31 480	-11,4	20 640	11,7	65,6	13 186	10,9
17.2	H. v. Waren aus Papier, Karton und Pappe	14	15	2 665	0,4	45 330	6,3	7 416	-8,4	16,4	5 128	11,4

Tabelle 3: Tätige Personen und Umsatz der fachlichen Betriebsteile im Verarbeitenden Gewerbe sowie Bergbau und Gewinnung von Steinen und Erden in Schleswig-Holstein im November 2015 nach Wirtschaftszweigen (Vorläufige Ergebnisse)

WZ 2008	Bezeichnung	Fachliche Betriebsteile		Tätige Personen	Veränderung zum Vorjahresmonat	Umsatz aus Eigenerzeugung						
		2015	2014			Insgesamt	Veränderung zum Vorjahresmonat	Auslands-umsatz	Veränderung zum Vorjahresmonat	Export quote	Eurozone	Veränderung zum Vorjahresmonat
		Anzahl				%	1 000 Euro	%	1 000 Euro	%	1 000 Euro	%
17.21	H. v. Wellpapier und -pappe sowie von Verpackungsmitteln aus Papier, Karton und Pappe	9	9	1 312	0,1	27 991	-0,4	3 159	-23,7	11,3	1 532	10,3
18	H. v. Druckerzeugnissen; Vervielfältigung von bespielten Ton-, Bild- und Datenträgern	26	24	2 861	1,0	61 490	-2,9	10 944	-1,0	17,8	5 410	18,5
18.1	H. v. Druckerzeugnissen	26	24	2 861	1,0	61 490	-2,9	10 944	-1,0	17,8	5 410	18,5
18.12	Drucken a. n. g.	17	17	2 298	-7,9	52 691	-8,8	10 932	-0,9	20,7	5 399	18,8
19	Kokerei und Mineralölverarbeitung	5	5	759	1,1
20	H. v. chemischen Erzeugnissen	58	62	5 358	1,2	209 982	-6,8	116 435	-6,1	55,4	50 496	-15,5
20.1	H. v. chemischen Grundstoffen, Düngemitteln und Stickstoffverbindungen, Kunststoffen in Primärformen und synthetischem Kautschuk in Primärformen	24	26	2 522	-0,7	133 954	-14,4	73 431	-15,3	54,8	31 643	-27,4
20.12	H. v. Farbstoffen und Pigmenten	3	4	413	-7,2	12 762	0,4	6 737	13,2	52,8	3 326	14,5
20.13	H. v. sonstigen anorganischen Grundstoffen und Chemikalien	6	7	408	0,2
20.14	H. v. sonstigen organischen Grundstoffen und Chemikalien	8	7	923	2,6	55 298	-28,1
20.16	H. v. Kunststoffen in Primärformen	4	5	469	-1,7	20 267	20,3	13 102	31,9	64,6	8 910	54,3
20.3	H. v. Anstrichmitteln, Druckfarben und Kittens	4	5	417	-0,5	8 962	0,0	5 649	27,9	63,0	2 287	5,2
20.4	H. v. Seifen, Wasch-, Reinigungs- und Körperpflegemitteln sowie von Duftstoffen	9	10	372	-6,3	8 487	0,2	4 943	-0,1	58,2	3 451	35,1
20.5	H. v. sonstigen chemischen Erzeugnissen	17	17	1 310	5,1	43 628	21,0	25 436	24,3	58,3	10 687	14,7
20.59	H. v. sonstigen chemischen Erzeugnissen a. n. g.	14	15	1 077	0,8	29 856	10,9	16 686	8,7	55,9	6 896	2,8
21	H. v. pharmazeutischen Erzeugnissen	17	16	5 489	-1,6	179 826	8,8	89 862	15,4	50,0	22 893	15,2
21.2	H. v. pharmazeutischen Spezialitäten und sonstigen pharmazeutischen Erzeugnissen	15	14
22	H. v. Gummi- und Kunststoffwaren	55	55	5 912	2,5	85 455	5,0	28 009	1,9	32,8	15 496	-2,5
22.1	H. v. Gummiwaren	12	11	1 631	6,9	20 829	8,6	8 906	7,3	42,8	6 375	8,9
22.2	H. v. Kunststoffwaren	43	44	4 281	0,9	64 626	3,9	19 103	-0,5	29,6	9 121	-9,2
22.21	H. v. Platten, Folien, Schläuchen und Profilen aus Kunststoffen	6	7	285	-15,4	2 563	-8,7
22.22	H. v. Verpackungsmitteln aus Kunststoffen	6	6	492	6,7	10 973	-0,4	2 935	-6,3	26,8	.	.
22.23	H. v. Baubedarfsartikeln aus Kunststoffen	6	6	648	0,2	6 899	2,4
22.29	H. v. sonstigen Kunststoffwaren	25	25	2 856	2,1	44 192	6,2	15 164	3,3	34,3	5 931	-5,0
23	H. v. Glas und Glaswaren, Keramik, Verarbeitung von Steinen und Erden	20	19	2 133	-0,1	37 766	8,3	11 131	14,6	29,5	7 536	15,9
23.1	H. v. Glas und Glaswaren	6	6	528	-5,4	9 075	7,5	2 628	19,7	29,0	1 507	3,2

Tabelle 3: Tätige Personen und Umsatz der fachlichen Betriebsteile im Verarbeitenden Gewerbe sowie Bergbau und Gewinnung von Steinen und Erden in Schleswig-Holstein im November 2015 nach Wirtschaftszweigen (Vorläufige Ergebnisse)

WZ 2008	Bezeichnung	Fachliche Betriebsteile		Tätige Personen	Veränderung zum Vorjahresmonat	Umsatz aus Eigenerzeugung						
		2015	2014			Insgesamt	Veränderung zum Vorjahresmonat	Auslands-umsatz	Veränderung zum Vorjahresmonat	Export quote	Eurozone	Veränderung zum Vorjahresmonat
		Anzahl				%	1 000 Euro	%	1 000 Euro	%	1 000 Euro	%
23.6	H. v. Erzeugnissen aus Beton, Zement und Gips	8	8	824	-2,3	15 792	7,5
23.9	H. v. Schleifkörpern und Schleifmitteln auf Unterlage sowie sonstigen Erzeugnissen aus nichtmetallischen Mineralien a. n. g.	5	4
24	Metallerzeugung und -bearbeitung	12	12	1 047	5,9	14 632	-5,6	4 925	-12,1	33,7	2 991	-23,0
24.5	Gießereien	7	6	832	12,3	9 105	29,1
25	H. v. Metallerzeugnissen	57	54	5 066	-1,1	65 028	3,8	17 012	16,1	26,2	10 149	51,5
25.1	Stahl- und Leichtmetallbau	10	12	808	-8,3	9 160	11,8
25.11	H. v. Metallkonstruktionen	6	8	600	-11,5	7 717	25,5
25.12	H. v. Ausbauelementen aus Metall	4	4	208	2,5	1 443	-29,6
25.4	H. v. Waffen und Munition	3	3	646	-3,6	16 711	52,7	5 399	21,0	32,3	4 432	87,7
25.5	H. v. Schmiede-, Press-, Zieh- und Stanzteilen, gewalzten Ringen und pulvermetallurgischen Erzeugnissen	3	3
25.6	Oberflächenveredlung und Wärmebehandlung; Mechanik a. n. g.	19	16	1 413	4,4	12 969	-0,4	1 107	24,5	8,5	889	29,4
25.61	Oberflächenveredlung und Wärmebehandlung	4	4	266	-21,8	2 586	-18,3	623	9,5	24,1	.	.
25.62	Mechanik a. n. g.	15	12	1 147	13,1	10 383	5,4	485	51,2	4,7	.	.
25.7	H. v. Schneidwaren, Werkzeugen, Schössern und Beschlägen aus unedlen Metallen	8	6	780	5,4	7 508	-24,7	3 035	4,2	40,4	918	2,8
25.9	H. v. sonstigen Metallwaren	13	13	1 135	-1,6	12 783	-12,1	3 650	40,8	28,6	2 577	52,4
25.99	H. v. sonstigen Metallwaren a. n. g.	8	8	565	2,4	4 448	-3,4	228	-68,5	5,1	.	.
26	H. v. Datenverarbeitungsgeräten, elektronischen und optischen Erzeugnissen	40	38	6 150	6,2	110 436	17,7	70 979	21,8	64,3	22 227	2,3
26.1	H. v. elektronischen Bauelementen und Leiterplatten	9	7	1 345	1,9	33 716	48,5	21 875	78,6	64,9	.	.
26.3	H. v. Geräten und Einrichtungen der Telekommunikationstechnik	5	5	598	13,7	7 905	-7,5
26.5	H. v. Mess-, Kontroll-, Navigations- u. ä. Instrumenten und Vorrichtungen; H. v. Uhren	17	19	3 083	2,0	48 171	7,0	32 223	9,3	66,9	9 563	-32,0
26.7	H. v. optischen und fotografischen Instrumenten und Geräten	5	4	677	10,1	11 016	-13,5	8 131	.	73,8	1 321	.
27	H. v. elektrischen Ausrüstungen	45	43	3 283	-0,7	56 648	-12,4	27 312	16,9	48,2	11 644	45,3
27.1	H. v. Elektromotoren, Generatoren, Transformatoren, Elektrizitätsverteilungs- und -schalteinrichtungen	23	21	1 360	-9,0	24 701	-29,1	13 600	25,1	55,1	4 321	43,3
27.11	H. v. Elektromotoren, Generatoren und Transformatoren	11	10	645	0,5	17 831	21,9	11 694	30,6	65,6	3 590	48,5
27.12	H. v. Elektrizitätsverteilungs- und -schalteinrichtungen	12	11	715	-16,2	6 870	-66,0	1 906	-0,8	27,8	731	22,1
27.3	H. v. Kabeln und elektrischem Installationsmaterial	5	5
27.4	H. v. elektrischen Lampen und Leuchten	5	4	345	35,3	4 353	10,8

Tabelle 3: Tätige Personen und Umsatz der fachlichen Betriebsteile im Verarbeitenden Gewerbe sowie Bergbau und Gewinnung von Steinen und Erden in Schleswig-Holstein im November 2015 nach Wirtschaftszweigen (Vorläufige Ergebnisse)

WZ 2008	Bezeichnung	Fachliche Betriebsteile		Tätige Personen	Veränderung zum Vorjahresmonat	Umsatz aus Eigenerzeugung						
		2015	2014			Insgesamt	Veränderung zum Vorjahresmonat	Auslands-umsatz	Veränderung zum Vorjahresmonat	Export quote	Eurozone	Veränderung zum Vorjahresmonat
		Anzahl				%	1 000 Euro	%	1 000 Euro	%	1 000 Euro	%
27.9	H. v. sonstigen elektrischen Ausrüstungen und Geräten a. n. g.	10	11	1 250	0,8	20 237	7,5	9 077	21,0	44,9	4 905	58,0
28	Maschinenbau	110	105	17 549	-0,4	426 880	-4,9	248 282	-8,8	58,2	102 844	-9,1
28.1	H. v. nicht wirtschaftszweigspezifischen Maschinen	35	35	7 243	-2,8	226 893	-17,0	124 861	-22,8	55,0	60 469	-17,2
28.13	H. v. Pumpen und Kompressoren a. n. g.	15	15	2 425	-1,4	35 710	-25,8	25 480	-22,6	71,4	6 266	-54,9
28.14	H. v. Armaturen a. n. g.	9	9	1 574	4,2	31 174	-0,4	20 928	-1,0	67,1	9 675	10,1
28.15	H. v. Lagern, Getrieben, Zahnrädern und Antriebs-elementen	6	6	901	1,3	22 357	4,1
28.2	H. v. sonstigen nicht wirtschaftszweigspezifischen Maschinen	37	33	5 230	2,8	93 967	6,5	55 019	6,4	58,6	28 776	8,3
28.22	H. v. Hebezeugen und Fördermitteln	13	11	1 852	-0,4	44 159	23,2	27 261	23,5	61,7	11 809	26,8
28.25	H. v. kälte- und lufttechnischen Erzeugnissen, nicht für den Haushalt	7	7
28.29	H. v. sonstigen nicht wirtschaftszweigspezifischen Maschinen a. n. g.	15	13	2 635	3,3	34 379	-14,8	19 783	-22,6	57,5	14 103	-4,3
28.4	H. v. Werkzeugmaschinen	6	6
28.9	H. v. Maschinen für sonstige bestimmte Wirtschaftszweige	30	29	4 110	0,9	91 647	15,8	56 012	6,2	61,1	9 069	-19,2
28.92	H. v. Bergwerks-, Bau- und Baustoffmaschinen	5	4	452	-4,2	6 822	30,6
28.93	H. v. Maschinen für die Nahrungs- und Genussmittelerzeugung und die Tabakverarbeitung	7	7	1 310	-0,5	23 569	1,5	6 748	-23,6	28,6	887	10,4
28.99	H. v. Maschinen für sonstige bestimmte Wirtschaftszweige a. n. g.	13	13	1 706	3,5	42 380	29,4	26 814	13,4	63,3	6 307	-22,2
29	H. v. Kraftwagen und Kraftwagenteilen	10	10	3 510	-2,9	40 611	-6,6	15 951	-12,6	39,3	8 934	-11,8
29.2	H. v. Karosserien, Aufbauten und Anhängern	5	5	1 028	-4,7	16 852	13,8
29.3	H. v. Teilen und Zubehör für Kraftwagen	4	4
30	Sonstiger Fahrzeugbau	18	21	5 859	-1,8	73 734	-37,5	31 362	-68,3	42,5	3 994	-83,9
30.1	Schiff- und Bootsbau	11	13	4 668	1,0	26 085	-71,2
30.11	Schiffbau (ohne Boots- und Yachtbau)	6	7	3 713	2,1
30.12	Boots- und Yachtbau	5	6	955	-2,9
30.2	Schienenfahrzeugbau	3	3
31	H. v. Möbeln	10	9	742	1,9	12 686	13,1
31.01	H. v. Büro- und Ladenmöbeln	5	4	203	-1,9	2 910	6,4
32	H. v. sonstigen Waren	26	28	7 687	13,8	145 431	9,2	110 837	7,7	76,2	28 906	-19,6
32.5	H. v. medizinischen und zahnmedizinischen Apparaten und Materialien	19	21	6 623	16,7	115 991	5,5	97 447	7,9	84,0	25 911	-20,6
33	Reparatur und Installation von Maschinen und Ausrüstungen	66	68	5 839	9,6	279 092	-17,0	58 205	30,4	20,9	15 263	-18,3

Tabelle 3: Tätige Personen und Umsatz der fachlichen Betriebsteile im Verarbeitenden Gewerbe sowie Bergbau und Gewinnung von Steinen und Erden in Schleswig-Holstein im November 2015 nach Wirtschaftszweigen (Vorläufige Ergebnisse)

WZ 2008	Bezeichnung	Fachliche Betriebsteile		Tätige Personen	Verän- derung zum Vor- jahres- monat	Umsatz aus Eigenerzeugung						
		2015	2014			Insgesamt	Verän- derung zum Vor- jahres- monat	Auslands- umsatz	Verän- derung zum Vor- jahres- monat	Export quote	Eurozone	Verän- derung zum Vor- jahres- monat
		Anzahl		%	1 000 Euro	%	1 000 Euro	%	1 000 Euro	%		
33.1	Reparatur von Metallerzeugnissen, Maschinen und Ausrüstungen	49	53	4 105	9,8	243 165	128,4	54 178	·	22,3	13 070	·
33.11	Reparatur von Metallerzeugnissen	3	3	·	·	·	·	·	·	·	·	·
33.12	Reparatur von Maschinen	20	19	1 671	31,5	173 124	157,3	21 601	-28,5	12,5	11 055	-9,3
33.13	Reparatur von elektronischen und optischen Geräten	8	8	548	-2,5	19 180	17,9	7 355	17,3	38,3	1 998	-30,5
33.14	Reparatur von elektrischen Ausrüstungen	6	8	223	-17,7	4 565	41,1	-	-	-	-	-
33.15	Reparatur und Instandhaltung von Schiffen, Booten und Yachten	8	10	419	-13,8	28 677	466,5	·	·	·	·	·
33.2	Installation von Maschinen und Ausrüstungen a. n. g.	17	15	1 734	9,2	35 927	-84,4	4 027	·	11,2	2 194	·
B + C	Verarbeitendes Gewerbe sowie Bergbau und Gewinnung von Steinen und Erden	758	759	100 426	1,6	2 517 940	- 6,3	1 022 718	- 6,4	40,6	425 532	- 10,9
	Nach Hauptgruppen											
A	Vorleistungsgüterproduzent	278	272	28 323	1,5	602 776	- 1,5	258 645	5,2	42,9	123 856	1,7
B	Investitionsgüterproduzent	260	263	44 780	3,3	1 024 384	- 9,4	498 874	- 11,8	48,7	177 045	- 19,8
GG	Gebrauchsgüterproduzent	20	20	1 830	0,7	32 073	4,2	13 086	·	40,8	·	·
VG	Verbrauchsgüterproduzent	194	198	24 634	- 1,2	692 083	5,3	205 987	5,2	29,8	82 677	2,3
EN	Energie	6	6	859	1,2	166 624	- 35,2	46 126	·	27,7	·	·

Tabelle 4: Auftragseingang der fachlichen Betriebsteile in ausgewählten Bereichen des Verarbeitenden Gewerbes in Schleswig-Holstein im November 2015 (Vorläufige Ergebnisse)

WZ 2008	Bezeichnung	Fachliche Betriebs- teile	Auftragseingang					
			Insgesamt	Verände- rung zum Vorjahres- monat	Ausland	Verände- rung zum Vorjahres- monat	Eurozone	Verände- rung zum Vorjahres- monat
			Anzahl	1 000 Euro	%	1 000 Euro	%	1 000 Euro
13	H. v. Textilien	7
14	H. v. Bekleidung	1
17	H. v. Papier, Pappe und Waren daraus	18	79 070	- 1,9	28 020	12,2	18 587	9,7
20	H. v. chemischen Erzeugnissen	56	203 908	- 6,5	108 895	- 7,8	46 097	- 27,7
20.1	H. v. chemischen Grundstoffen, Düngemitteln und Stickstoffverbindungen, Kunststoffen in Primärformen und synthetischem Kautschuk in Primärformen	24	125 956	- 15,8	65 463	- 20,2	27 160	- 43,7
21	H. v. pharmazeutischen Erzeugnissen	16	173 162	15,3	78 323	22,5	22 779	13,5
24	Metallerzeugung und -bearbeitung	11	11 319	- 34,6	3 092	- 56,1	2 166	- 55,6
25	H. v. Metallerzeugnissen	55	57 209	- 7,2	16 301	6,2	7 617	12,8
26	H. v. Datenverarbeitungsgeräten, elektronischen und optischen Erzeugnissen	37	105 467	7,7	71 601	16,4	23 520	12,9
26.5	H. v. Mess-, Kontroll-, Navigations- u. ä. Instrumenten und Vorrichtungen; H. v. Uhren	15	49 766	- 7,0	33 562	- 11,5	14 842	- 4,6
27	H. v. elektrischen Ausrüstungen	43	54 214	- 13,2	27 080	19,6	10 258	43,2
27.1	H. v. Elektromotoren, Generatoren, Transformatoren, Elektrizitätsverteilungs- und -schaltanlagen	21	24 554	- 27,8	14 317	34,0	4 394	61,8
28	Maschinenbau	106	500 530	- 14,1	313 436	- 15,8	146 221	- 27,9
28.1	H. v. nicht wirtschaftszweigspezifischen Maschinen	34	309 172	- 23,3	186 676	- 32,5	105 833	- 37,2
28.2	H. v. sonstigen nicht wirtschaftszweigspezifischen Maschinen	35	91 507	24,3	57 481	34,9	25 681	15,2
28.9	H. v. Maschinen für sonstige bestimmte Wirtschaftszweige	29	81 520	- 19,4	52 483	7,1	11 674	10,0
29	H. v. Kraftwagen und Kraftwagenteilen	10	44 551	5,9	18 982	5,0	8 870	- 3,3
30	Sonstiger Fahrzeugbau	9	185 402	323,7	16 255	- 19,4	5 878	- 65,5
30.1	Schiff- und Bootsbau	4
	Zusammen	369	1 421 351	4,1	684 586	- 5,8	293 859	- 20,9

Tabelle 5: Betriebe, Tätige Personen, geleistete Arbeitsstunden, Bruttoentgelte und Umsatz im Verarbeitenden Gewerbe sowie im Bergbau und Gewinnung von Steinen und Erden in den kreisfreien Städten, Kreisen und ausgewählten Gemeinden in Schleswig-Holstein im November 2015 (Vorläufige Ergebnisse)

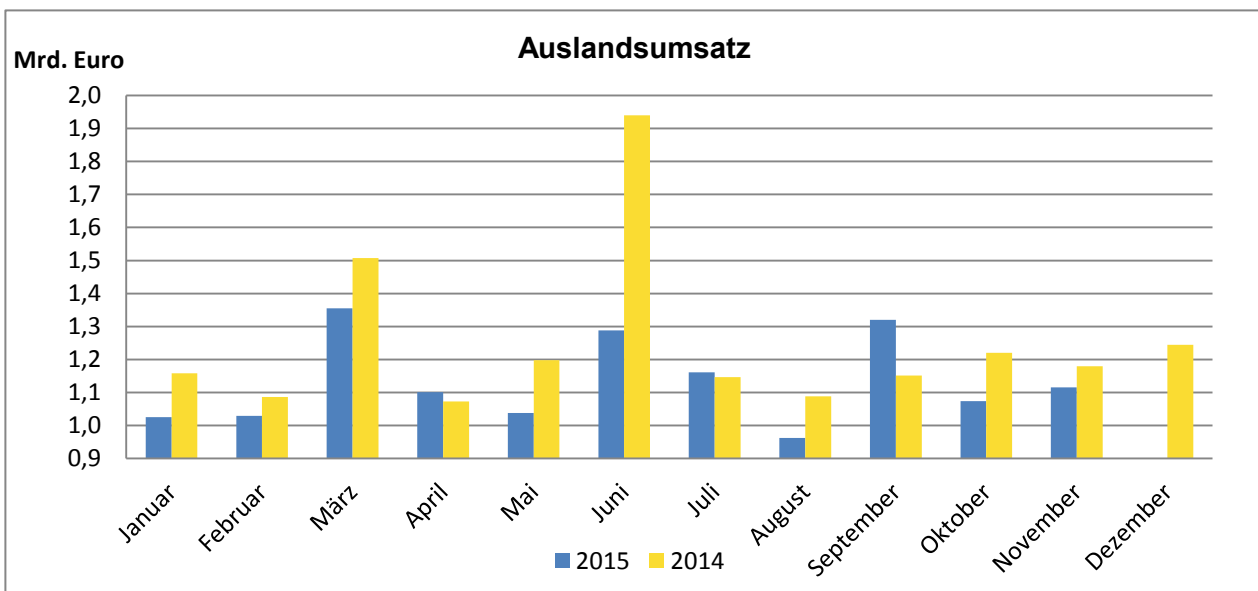
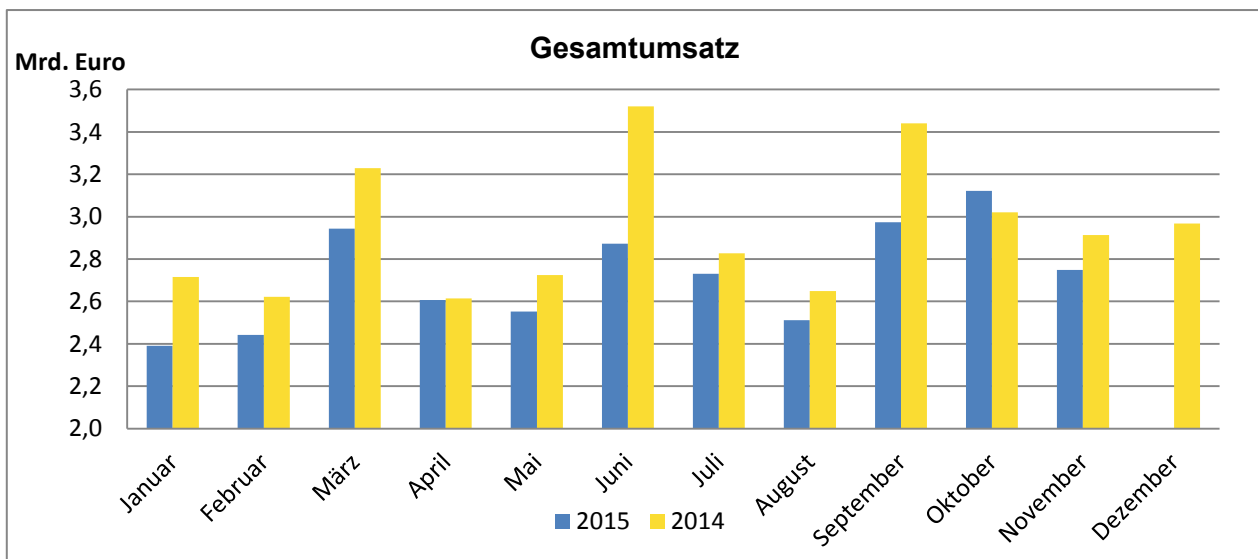
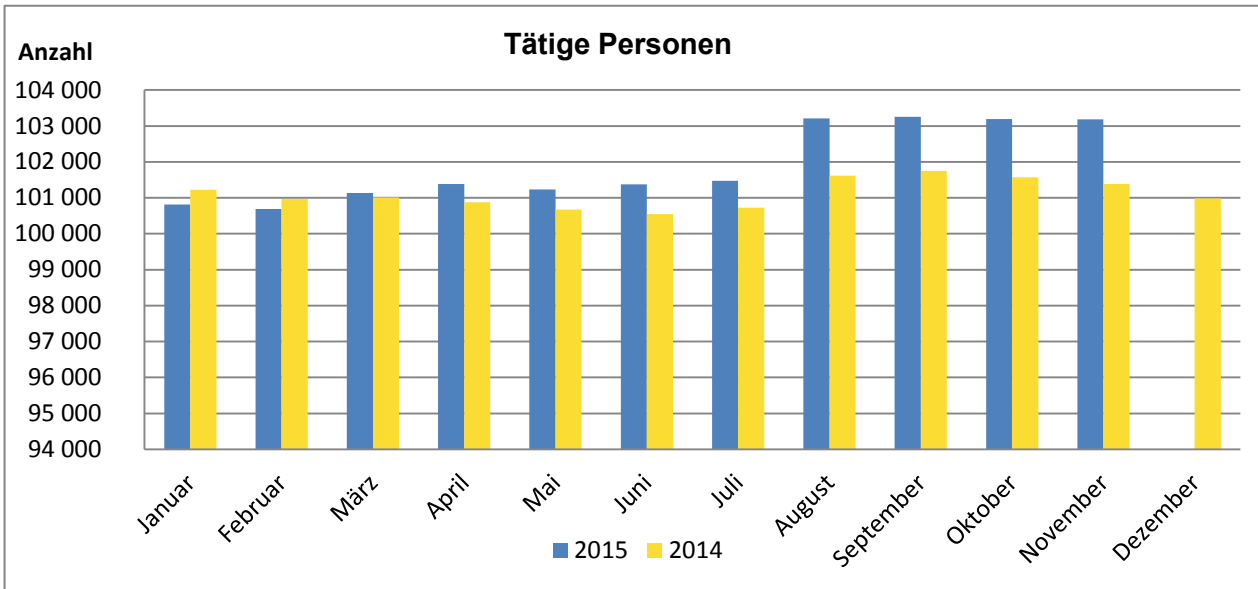
Kreise Gemeinden	Betriebe	Tätige Personen	Geleistete Arbeits- stunden	Bruttoent- gelte	Umsatz			
					Insgesamt	Ausland	Exportquote	Eurozone
					Anzahl		1 000 Std.	1 000 Euro
01 Flensburg, Stadt	19	4 268	602	19 479	70 226	30 759	43,8	14 903
02 Kiel, Landeshauptstadt	39	9 567	1 331	52 065	216 001	138 228	64,0	26 984
03 Lübeck, Hansestadt	43	12 633	1 891	59 438	337 935	174 676	51,7	44 072
04 Neumünster, Stadt	20	3 514	452	16 361	66 376	27 479	41,4	7 198
51 Dithmarschen	26	4 972	697	28 208	302 348	103 891	34,4	60 116
dar. 51011 Brunsbüttel, Stadt	7	1 959	255	14 044	100 947	62 232	61,6	23 408
51072 Marne, Stadt	5	618	78	1 504	8 675	.	.	.
53 Herzogtum Lauenburg	38	5 365	770	27 630	123 343	47 111	38,2	17 687
dar. 53020 Büchen	7	994	141	4 920	21 534	12 222	56,8	6 001
53032 Geesthacht, Stadt	11	1 110	152	5 433	22 784	10 913	47,9	6 208
53116 Schwarzenbek, Stadt	5	1 385	191	9 525	37 948	.	.	.
54 Nordfriesland	19	4 439	677	18 274	327 950	76 328	23,3	46 596
dar. 54056 Husum, Stadt	7	2 481	379	11 237	291 027	.	.	.
55 Ostholstein	24	4 387	614	17 680	77 494	21 318	27,5	11 417
56 Pinneberg	79	13 427	1 814	71 991	291 654	95 744	32,8	45 517
dar. 56015 Elmshorn, Stadt	11	2 337	320	10 758	26 596	6 565	24,7	5 690
56039 Pinneberg, Stadt	9	992	135	5 061	16 221	4 880	30,1	1 626
56043 Rellingen	7	878	129	4 134	14 755	2 144	14,5	874
56044 Schenefeld, Stadt	6	1 436	179	5 709	16 186	2 321	14,3	.
56048 Tornesch, Stadt	7	1 593	208	7 610	34 199	17 071	49,9	3 607
56049 Uetersen, Stadt	7	1 731	235	10 238	37 177	22 909	61,6	10 247
56050 Wedel, Stadt	14	2 688	382	22 203	105 891	33 054	31,2	16 743
57 Plön	10	1 634	244	6 191	30 834	14 538	47,1	5 232
58 Rendsburg-Eckernförde	32	5 511	760	25 158	144 560	82 966	57,4	24 643
dar. 58135 Rendsburg, Stadt	6	1 162	163	5 348	37 239	.	.	.
59 Schleswig-Flensburg	19	3 158	426	10 918	76 430	21 736	28,4	14 396
60 Segeberg	67	12 362	1 727	60 266	310 303	121 915	39,3	68 408
dar. 60039 Henstedt-Ulzburg	7	660	91	3 237	21 698	10 606	48,9	5 410
60044 Kaltenkirchen, Stadt	11	1 441	217	5 512	52 973	18 952	35,8	8 223
60063 Norderstedt, Stadt	29	7 317	1 012	38 776	179 162	84 194	47,0	48 658
60092 Wahlstedt, Stadt	6	1 630	217	8 068	21 556	2 281	10,6	1 356
61 Steinburg	25	4 445	593	20 728	101 102	39 197	38,8	15 450
dar. 61046 Itzehoe, Stadt	7	1 150	140	4 933	32 262	17 898	55,5	2 787
62 Stormarn	66	13 502	1 924	64 689	271 457	119 324	44,0	56 955
dar. 62001 Ahrensburg, Stadt	13	2 544	349	12 523	53 683	18 389	34,3	7 655
62004 Bad Oldesloe, Stadt	5	2 561	393	14 018	43 430	25 583	58,9	17 560
62006 Bargteheide, Stadt	5	1 140	149	5 728	39 319	.	.	.
62009 Barsbüttel	6	590	85	2 544	7 847	2 727	34,8	1 213
62018 Glinde, Stadt	6	1 456	186	6 750	29 692	11 112	37,4	3 291
62060 Reinbek, Stadt	13	2 308	348	12 302	47 481	15 262	32,1	5 795
62082 Trittau	6	730	86	2 884	18 319	10 265	56,0	6 243
Schleswig-Holstein	526	103 184	14 521	499 075	2 748 013	1 115 210	40,6	459 575

Tabelle 6: Betriebe, Tätige Personen, geleistete Arbeitsstunden, Bruttoentgelte und Umsatz im Verarbeitenden Gewerbe sowie im Bergbau und Gewinnung von Steinen und Erden in Schleswig-Holstein von 2007 bis 2015 (Aktuelles Jahr = Vorläufige Ergebnisse)

Jahr Monat	Betriebe	Tätige Personen	Geleistete Arbeits- stunden	Brutto- entgelte	Umsatz				
					insgesamt	Ausland	Exportquote	Eurozone	
					1 000 Euro		%	1 000 Euro	
Anzahl ¹		1 000 Std.							
2007	541	105 454	169 337	4 156 308	29 822 883	12 718 627	42,6	6 125 717	
2008	562	107 381	172 407	4 299 245	30 929 851	13 060 898	42,2	5 948 446	
2009	529	101 440	160 833	4 128 139	26 754 530	11 912 933	44,5	6 134 164	
2010	523	98 424	159 915	4 092 841	28 750 317	12 163 461	42,3	5 985 413	
2011	524	99 921	161 293	4 220 435	31 450 652	12 932 320	41,1	5 571 588	
2012	527	100 924	162 345	4 364 902	32 713 975	13 479 234	41,2	5 756 120	
2013	534	101 973	162 861	4 542 016	33 622 399	14 079 355	41,9	6 204 319	
2014	527	101 748	163 901	4 715 679	35 243 361	14 993 937	42,5	6 280 292	
2013	Januar	536	100 430	13 942	351 669	2 453 498	1 044 091	42,6	463 714
	Februar	537	100 438	13 474	347 660	2 964 032	1 433 061	48,3	839 430
	März	536	100 396	13 430	366 735	2 774 658	1 267 099	45,7	575 591
	April	535	100 334	13 711	381 272	2 552 707	1 043 828	40,9	458 151
	Mai	535	100 284	13 314	376 440	2 612 049	1 118 148	42,8	504 695
	Juni	534	100 506	13 377	400 224	2 806 905	1 222 796	43,6	541 006
	Juli	534	100 618	13 395	368 480	2 808 176	1 211 389	43,1	483 044
	August	534	101 604	13 802	364 135	2 633 546	1 030 141	39,1	426 915
	September	534	101 973	13 888	364 475	2 803 890	1 101 427	39,3	453 142
	Oktober	534	101 624	14 071	368 147	2 974 502	1 225 398	41,2	470 424
	November	532	101 460	14 131	474 928	2 969 885	1 224 957	41,2	473 960
	Dezember	532	100 923	12 326	377 850	3 268 553	1 157 019	35,4	514 247
2014	Januar	536	101 219	13 997	362 248	2 715 233	1 158 317	42,7	526 488
	Februar	538	100 961	13 624	361 757	2 622 326	1 085 973	41,4	455 638
	März	536	101 013	13 891	379 465	3 229 261	1 507 265	46,7	549 092
	April	532	100 880	13 484	400 091	2 613 969	1 073 000	41,0	496 535
	Mai	532	100 673	13 340	408 975	2 724 816	1 198 071	44,0	553 533
	Juni	532	100 548	13 459	413 471	3 519 998	1 940 436	55,1	556 499
	Juli	530	100 722	13 738	375 782	2 826 614	1 146 473	40,6	523 744
	August	528	101 612	13 163	371 185	2 649 321	1 088 470	41,1	431 480
	September	527	101 748	14 082	380 364	3 439 874	1 151 441	33,5	486 744
	Oktober	527	101 569	14 220	374 988	3 021 102	1 220 101	40,4	574 437
	November	526	101 384	14 062	482 732	2 913 549	1 179 997	40,5	520 645
	Dezember	526	100 982	12 840	404 621	2 967 297	1 244 394	41,9	605 457
2015	Januar	526	100 817	13 754	373 718	2 390 879	1 024 950	42,9	498 239
	Februar	530	100 690	13 603	369 833	2 442 200	1 029 537	42,2	482 321
	März	530	101 130	14 193	392 299	2 942 840	1 354 951	46,0	522 212
	April	530	101 381	13 525	409 463	2 607 381	1 100 619	42,2	437 697
	Mai	530	101 236	12 923	402 853	2 552 477	1 037 630	40,7	407 137
	Juni	529	101 373	14 265	426 503	2 872 540	1 287 934	44,8	590 453
	Juli	528	101 470	14 042	386 847	2 730 830	1 161 235	42,5	482 463
	August	527	103 211	13 150	389 431	2 511 985	962 592	38,3	396 732
	September	527	103 256	14 230	400 091	2 974 505	1 320 303	44,4	451 907
	Oktober	527	103 189	14 381	403 243	3 121 278	1 073 797	34,4	444 858
	November	526	103 184	14 521	499 075	2 748 013	1 115 210	40,6	459 575

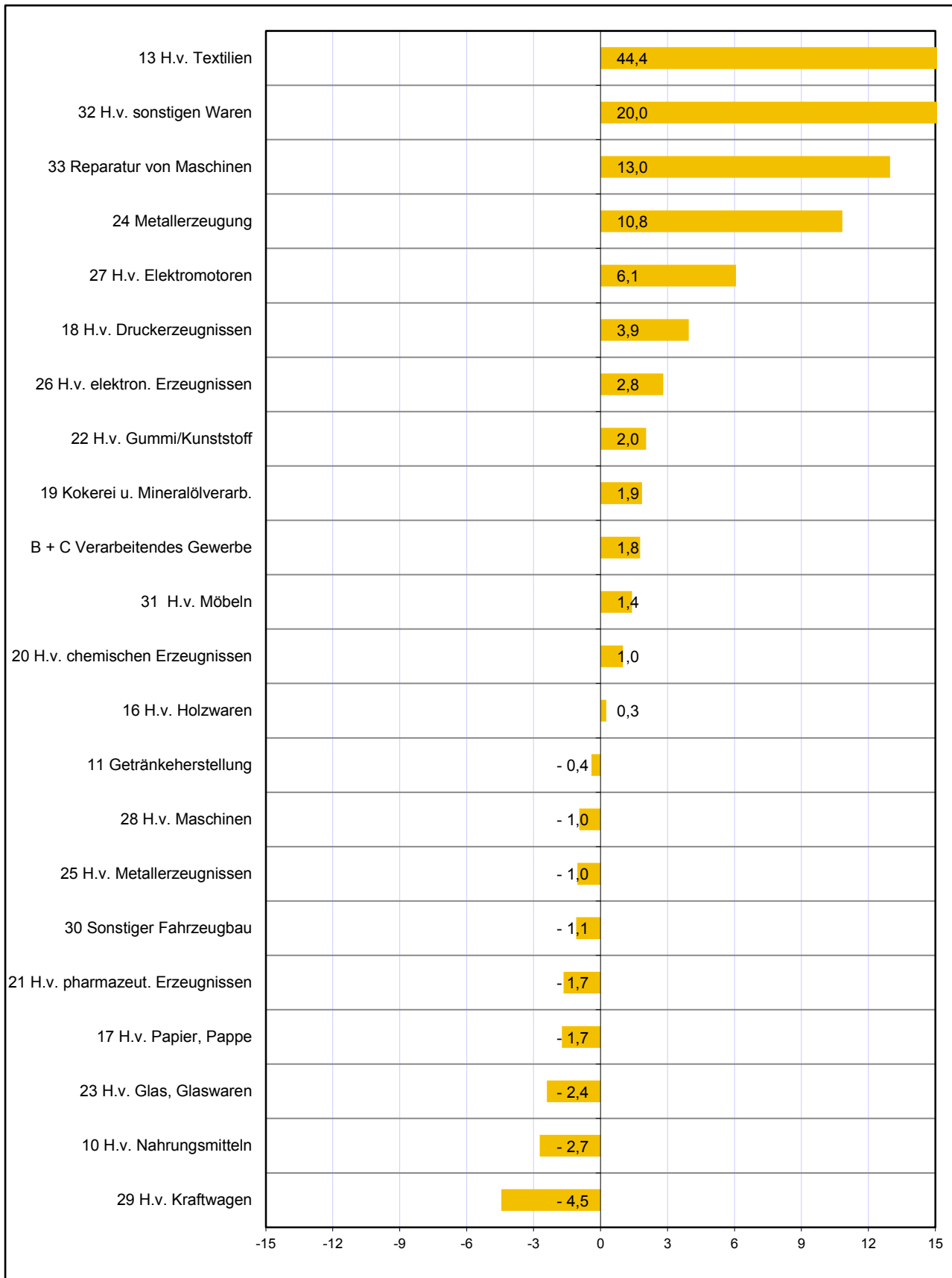
¹ Für die Jahre gilt der Stand Ende September; für die Monate der Stand am Ende des Monats

Grafik 1: Tätige Personen, Gesamtumsatz und Auslandsumsatz der Betriebe im Verarbeitenden Gewerbe sowie Bergbau und Gewinnung von Steinen und Erden in Schleswig-Holstein nach Monaten 2014 und 2015
(Aktuelles Jahr = Vorläufige Ergebnisse)



Grafik 2: Tätige Personen der Betriebe im Verarbeitenden Gewerbe sowie Bergbau und Gewinnung von Steinen und Erden in Schleswig-Holstein im November 2015

Veränderung in ausgewählten Wirtschaftszweigen gegenüber dem Vorjahresmonat in %
(Vorläufige Ergebnisse)



Grafik 3: Umsatz der Betriebe im Verarbeitenden Gewerbe sowie Bergbau und Gewinnung von Steinen und Erden in Schleswig-Holstein im November 2015

Veränderung in ausgewählten Wirtschaftszweigen gegenüber dem Vorjahresmonat in %
(Vorläufige Ergebnisse)

