

STATISTISCHE BERICHTE

Kennziffer: G IV 1 - m 10/15 SH

Beherbergung im Reiseverkehr in Schleswig-Holstein

Oktober 2015

- Vorläufige Ergebnisse -

Herausgegeben am: 22. Dezember 2015



Impressum

Statistische Berichte

Herausgeber:

Statistisches Amt für Hamburg und Schleswig-Holstein

– Anstalt des öffentlichen Rechts –

Steckelhörn 12
20457 Hamburg

Auskunft zu dieser Veröffentlichung:

Michael Schäfer

Telefon: 0431 6895-9231

E-Mail: tourismussh@statistik-nord.de

Auskunftsdienst:

E-Mail: info@statistik-nord.de

Auskünfte: 040 42831-1766

0431 6895-9393

Internet: www.statistik-nord.de

© Statistisches Amt für Hamburg und Schleswig-Holstein, Hamburg 2015
Auszugsweise Vervielfältigung und Verbreitung mit Quellenangabe gestattet.

Sofern in den Produkten auf das Vorhandensein von Copyrightrechten Dritter hingewiesen wird, sind die in deren Produkten ausgewiesenen Copyrightbestimmungen zu wahren. Alle übrigen Rechte bleiben vorbehalten.

Zeichenerklärung:

0	weniger als die Hälfte von 1 in der letzten besetzten Stelle, jedoch mehr als nichts
–	nichts vorhanden (genau Null)
...	Angabe fällt später an
·	Zahlenwert unbekannt oder geheim zu halten
x	Tabellenfach gesperrt, weil Aussage nicht sinnvoll
p	vorläufiges Ergebnis
r	berichtigtes Ergebnis
s	geschätztes Ergebnis
a. n. g.	anderweitig nicht genannt
u. dgl.	und dergleichen

Tabelle 1: Ankünfte, Übernachtungen und Aufenthaltsdauer der Gäste in Beherbergungsstätten mit 10 und mehr Betten in ausgewählten Gemeinden in Schleswig-Holstein (ohne Camping)

Kreis Gemeinde	Oktober 2015					Januar bis Oktober 2015				
	Ankünfte		Übernachtungen		durchschnittliche Aufenthaltsdauer ¹	Ankünfte		Übernachtungen		durchschnittliche Aufenthaltsdauer ¹
	insgesamt	Veränderung zum Vorjahresmonat	insgesamt	Veränderung zum Vorjahresmonat		insgesamt	Veränderung zum Vorjahreszeitraum	insgesamt	Veränderung zum Vorjahreszeitraum	
	Anzahl	%	Anzahl	%	Tage	Anzahl	%	Anzahl	%	Tage
01 Flensburg	14 353	17,1	23 155	2,7	1,6	134 498	14,0	233 914	8,4	1,7
02 Kiel	27 944	3,5	54 764	4,5	2,0	289 541	3,3	580 168	3,7	2,0
03 Lübeck	57 003	11,2	141 342	12,0	2,5	563 598	10,1	1 364 087	9,0	2,4
03001 Lübeck ohne Travemünde	42 239	12,0	88 602	13,8	2,1	427 717	10,5	856 104	11,5	2,0
03002 Travemünde	14 764	8,9	52 740	9,2	3,6	135 881	8,9	507 983	5,1	3,7
04 Neumünster	7 031	- 4,1	14 630	- 5,8	2,1	70 732	9,3	139 505	5,2	2,0
Dithmarschen										
51011 Brunsbüttel, Stadt	930	8,8	2 438	- 8,9	2,6	11 600	- 7,1	27 416	- 0,4	2,4
51013 Büsum	17 779	16,3	95 315	11,2	5,4	144 463	12,4	857 125	10,7	5,9
51014 Büsumer Deichhausen	507	10,7	2 791	- 16,2	5,5	5 047	9,5	28 544	- 7,0	5,7
51034 Friedrichskoog	2 626	11,9	19 070	3,5	7,3	21 179	7,9	169 552	3,9	8,0
51043 Hedwigenkoog	196	- 6,2	1 923	0,3	9,8	1 541	- 1,7	15 219	6,1	9,9
51044 Heide, Stadt	1 521	14,1	3 386	- 4,5	2,2	15 724	8,8	37 722	0,1	2,4
51057 Kaiser-Wilhelm-Koog	146	82,5	738	72,0	5,1	1 053	26,9	6 705	48,1	6,4
51074 Meldorf, Stadt	511	20,2	911	6,7	1,8	4 636	5,1	8 393	1,0	1,8
51113 Wöhrden	182	18,2	546	58,3	3,0	2 172	- 1,2	5 672	2,7	2,6
51132 Westerdeichstrich	728	48,0	2 900	0,6	4,0	6 508	28,9	28 852	- 3,7	4,4
51137 Nordermeldorf	25	19,0	170	- 48,8	6,8	495	- 8,8	4 047	- 5,3	8,2
51 Dithmarschen zus.	29 854	11,1	145 212	5,9	4,9	260 722	6,9	1 331 995	6,2	5,1
Herzogtum Lauenburg										
53004 Bäk	5 526	- 11,4	11 066	- 13,6	2,0
53009 Berkenthin	114	- 23,0	380	- 41,2	3,3	1 671	- 1,2	5 629	- 3,7	3,4
53032 Geesthacht, Stadt	2 122	- 6,1	4 394	- 2,5	2,1	20 755	- 3,5	38 961	- 4,1	1,9
53046 Gudow	830	21,9	1 282	33,4	1,5	6 197	16,9	9 209	18,3	1,5
53083 Lauenburg/Elbe, Stadt	1 701	- 9,6	3 487	- 0,1	2,0	21 785	0,5	42 095	0,7	1,9
53090 Mölln, Stadt	3 828	3,4	19 601	4,0	5,1	37 330	1,9	188 059	2,5	5,0
53100 Ratzeburg, Stadt	3 320	0,3	13 992	- 1,0	4,2	33 087	4,8	124 787	3,3	3,8
53107 Salem	457	- 15,4	1 285	- 32,2	2,8	4 239	8,9	13 532	- 8,7	3,2
53116 Schwarzenbek, Stadt	635	- 20,4	1 526	- 20,4	2,4	6 517	- 4,8	17 452	- 0,0	2,7
53117 Seedorf	376	- 3,3	990	5,2	2,6	3 643	- 8,7	9 288	- 7,8	2,5
53 Hzgt. Lauenburg zus.	17 097	- 4,8	56 728	- 3,8	3,3	181 242	1,2	563 364	1,9	3,1
Nordfriesland										
54005 Alkersum	31	- 34,0	172	- 43,4	5,5	742	- 41,1	6 302	- 24,0	8,5
54014 Bordelum	714	- 10,2	12 809	4,5	17,9	7 427	12,2	111 088	6,0	15,0
54019 Bredstedt, Stadt	341	- 18,0	1 801	- 3,4	5,3	4 284	- 10,6	14 586	3,1	3,4
54022 Dagebüll	1 700	- 17,7	4 187	- 16,3	2,5	18 908	6,7	56 803	- 1,3	3,0
54033 Friedrichstadt, Stadt	1 885	- 6,4	4 435	- 9,6	2,4	17 348	- 3,5	41 519	- 4,3	2,4
54035 Garding, Kirchspiel	78	- 34,5	840	- 23,6	10,8	774	2,4	7 652	- 6,1	9,9
54036 Garding, Stadt	145	61,1	520	107,2	3,6	1 536	- 12,2	7 109	- 3,4	4,6
54046 Hörnum (Sylt)	4 657	10,6	26 527	8,9	5,7	44 364	- 0,3	278 447	0,7	6,3
54050 Hallig Hooge	826	- 5,8	3 428	- 16,2	4,2	6 489	- 3,5	31 374	- 7,2	4,8
54056 Husum, Stadt	5 865	- 3,2	13 645	- 0,7	2,3	67 240	2,0	161 437	0,9	2,4
54061 Kampen (Sylt)	2 189	- 3,6	13 131	- 3,2	6,0	22 167	- 4,2	143 857	- 6,3	6,5
54074 Langeneß	403	- 20,0	1 591	- 36,6	3,9	4 402	- 17,3	16 656	- 18,4	3,8
54078 List	4 807	- 12,0	22 186	0,0	4,6	46 562	- 3,8	227 310	- 2,3	4,9
54083 Midlum	478	- 1,0	3 288	- 4,3	6,9
54085 Nebel	2 485	- 2,4	24 517	0,9	9,9	24 364	- 2,9	249 493	- 1,7	10,2

¹ rechnerischer Wert: Übernachtungen/Ankünfte

Tabelle 1: Ankünfte, Übernachtungen und Aufenthaltsdauer der Gäste in Beherbergungsstätten mit 10 und mehr Betten in ausgewählten Gemeinden in Schleswig-Holstein (ohne Camping)

Kreis Gemeinde	Oktober 2015					Januar bis Oktober 2015				
	Ankünfte		Übernachtungen		durchschnittliche Aufenthaltsdauer ¹	Ankünfte		Übernachtungen		durchschnittliche Aufenthaltsdauer ¹
	insgesamt	Veränderung zum Vorjahresmonat	insgesamt	Veränderung zum Vorjahresmonat		insgesamt	Veränderung zum Vorjahreszeitraum	insgesamt	Veränderung zum Vorjahreszeitraum	
	Anzahl	%	Anzahl	%	Tage	Anzahl	%	Anzahl	%	Tage
54087 Nieblum	1 171	146,5	8 398	222,3	7,2	11 258	76,4	78 015	46,3	6,9
54088 Niebüll, Stadt	2 656	21,1	7 034	- 3,3	2,6	23 363	0,0	64 697	- 1,1	2,8
54089 Norddorf auf Amrum	3 455	- 7,1	30 243	- 0,9	8,8	36 321	4,9	307 974	3,7	8,5
54091 Nordstrand	901	- 3,0	4 723	1,5	5,2	8 941	- 1,2	52 373	- 0,2	5,9
54094 Oevernum	293	- 11,5	1 226	1,9	4,2	3 138	16,0	14 748	21,0	4,7
54098 Oldsum	31	- 22,5	277	4,1	8,9	546	4,4	5 607	11,2	10,3
54100 Osterhever	131	- 26,4	899	- 11,9	6,9	1 151	- 14,0	8 974	4,3	7,8
54103 Pellworm	1 188	0,3	8 995	0,2	7,6	10 139	3,3	77 198	- 1,8	7,6
54113 Sankt Peter-Ording	23 514	- 0,1	124 336	4,5	5,3	208 938	0,4	1 155 759	1,4	5,5
54129 Süderende	188	45,7	1 053	65,3	5,6	1 634	3,3	10 564	5,8	6,5
54131 Süderlügum	790	- 6,6	1 424	- 21,5	1,8	6 735	- 4,4	13 573	- 8,1	2,0
54134 Tating	275	11,3	1 775	0,5	6,5	2 743	- 11,6	19 201	- 11,0	7,0
54135 Tetenbüll	157	112,2	739	61,4	4,7	1 583	143,5	8 653	60,3	5,5
54138 Tönning, Stadt	2 499	- 9,1	7 114	- 11,5	2,8	25 853	- 1,0	79 299	- 1,8	3,1
54140 Tümlauer Koog	421	7,9	2 695	- 3,0	6,4	2 735	- 0,1	23 686	- 3,1	8,7
54143 Utersum	635	- 17,9	9 490	2,7	14,9	7 530	- 9,6	102 785	- 3,4	13,7
54145 Vollerwiek	475	- 2,5	2 969	- 4,7	6,3	3 071	- 2,6	22 826	- 4,6	7,4
54148 Welt	144	56,5	462	30,9	3,2	1 241	- 5,6	5 176	- 14,9	4,2
54149 Wenningstedt-Braderup (Sylt)	6 745	11,2	35 271	1,9	5,2	58 747	- 3,5	345 144	2,9	5,9
54150 Westerhever	429	21,2	2 228	30,7	5,2	3 554	8,6	20 751	9,8	5,8
54160 Wittdün auf Amrum	2 025	- 9,2	14 580	- 6,4	7,2	20 737	- 0,8	167 337	1,2	8,1
54163 Wrixum	164	13,9	1 075	15,5	6,6	1 472	- 0,5	10 119	1,8	6,9
54164 Wyk auf Föhr, Stadt	5 755	1,8	45 949	0,4	8,0	52 124	- 3,9	459 443	- 2,0	8,8
54168 Sylt	36 528	7,7	202 377	7,0	5,5	323 056	3,1	1 919 173	2,4	5,9
54 Nordfriesland zus.	121 766	2,4	661 112	3,6	5,4	1 133 845	0,9	6 493 177	1,2	5,7
Ostholstein										
55004 Bad Schwartau, Stadt	1 208	2,9	10 359	3,8	8,6	12 431	4,2	99 419	1,8	8,0
55007 Bosau	1 032	13,2	2 929	4,7	2,8	11 556	0,3	42 012	1,3	3,6
55010 Dahme	2 650	- 2,4	18 399	9,6	6,9	32 210	4,7	241 967	6,6	7,5
55012 Eutin, Stadt	980	- 22,8	2 252	- 23,3	2,3	12 300	- 4,3	29 574	- 5,1	2,4
55015 Gremersdorf	961	13,5	2 011	37,4	2,1	11 430	1,5	22 935	13,2	2,0
55016 Grömitz	17 653	44,8	82 539	27,4	4,7	149 831	23,3	850 709	14,3	5,7
55017 Großenbrode	1 461	4,0	12 184	- 9,3	8,3	16 606	0,2	146 330	- 1,2	8,8
55018 Grube	94	-	408	-	4,3	975	0,8	4 991	16,0	5,1
55021 Heiligenhafen, Stadt	3 538	66,3	11 106	29,5	3,1	36 078	37,7	123 861	23,1	3,4
55022 Heringsdorf	462	83,3	2 987	56,7	6,5	4 436	1,6	37 294	46,0	8,4
55025 Kellenhusen (Ostsee)	2 751	7,5	20 476	12,7	7,4	30 314	- 0,9	232 052	- 6,4	7,7
55028 Malente	5 976	12,5	33 090	5,6	5,5	58 298	5,1	324 390	- 0,3	5,6
55031 Neukirchen	140	15,7	888	29,3	6,3	1 776	4,3	13 280	0,5	7,5
55032 Neustadt in Holstein	3 786	6,4	17 295	10,0	4,6	32 137	7,2	166 774	10,0	5,2
55033 Oldenburg / Holstein	585	- 3,0	921	- 20,5	1,6	7 544	- 0,8	10 962	- 4,3	1,5
55035 Ratekau	1 220	- 16,8	3 988	- 13,7	3,3	16 692	- 7,1	60 909	- 12,2	3,6
55037 Schashagen	570	- 19,1	4 881	26,6	8,6	6 304	- 2,7	47 352	6,8	7,5
55038 Schönwalde / Bungsberg	474	3,7	2 170	2,3	4,6	3 654	10,9	19 772	14,4	5,4
55039 Sierksdorf	3 015	24,2	14 749	40,3	4,9	21 803	12,2	115 706	20,1	5,3
55041 Süsel	436	29,0	1 572	84,3	3,6	3 851	12,1	14 248	10,6	3,7
55042 Timmendorfer Strand	23 936	8,7	91 970	5,3	3,8	208 895	6,4	881 216	3,6	4,2
55043 Wangels

¹ rechnerischer Wert: Übernachtungen/Ankünfte

Tabelle 1: Ankünfte, Übernachtungen und Aufenthaltsdauer der Gäste in Beherbergungsstätten mit 10 und mehr Betten in ausgewählten Gemeinden in Schleswig-Holstein (ohne Camping)

Kreis Gemeinde	Oktober 2015					Januar bis Oktober 2015				
	Ankünfte		Übernachtungen		durchschnittliche Aufenthaltsdauer ¹	Ankünfte		Übernachtungen		durchschnittliche Aufenthaltsdauer ¹
	insgesamt	Veränderung zum Vorjahresmonat	insgesamt	Veränderung zum Vorjahresmonat		insgesamt	Veränderung zum Vorjahreszeitraum	insgesamt	Veränderung zum Vorjahreszeitraum	
	Anzahl	%	Anzahl	%	Tage	Anzahl	%	Anzahl	%	Tage
55044 Scharbeutz	11 237	15,5	38 044	12,2	3,4	100 039	11,3	401 983	11,9	4,0
55046 Fehmarn, Stadt	22 110	6,0	108 289	5,3	4,9	181 876	0,2	1 014 245	0,7	5,6
55 Ostholstein zus.	134 474	11,5	587 340	9,6	4,4	1 162 593	6,1	5 714 331	4,4	4,9
Pinneberg										
56002 Barmstedt, Stadt	1 065	-12,6	3 985	19,4	3,7	11 614	-6,5	30 300	0,5	2,6
56015 Elmshorn, Stadt	2 016	-6,1	4 044	6,1	2,0	20 921	0,8	39 266	-5,4	1,9
56025 Helgoland	6 307	12,9	19 209	-3,2	3,0	62 626	6,7	198 652	-7,9	3,2
56039 Pinneberg, Stadt	1 427	-3,8	2 382	-15,2	1,7	13 812	-11,5	25 865	-7,1	1,9
56041 Quickborn, Stadt	4 263	12,1	7 444	6,4	1,7	46 990	18,6	78 717	18,9	1,7
56043 Rellingen	1 466	0,8	2 657	-11,1	1,8	13 716	-1,6	25 777	-3,4	1,9
56049 Uetersen, Stadt	692	-16,3	1 271	-19,4	1,8	8 361	-6,5	14 597	-9,6	1,7
56050 Wedel, Stadt	2 351	1,1	4 943	-5,8	2,1	23 017	-3,4	46 727	-5,2	2,0
56 Pinneberg zus.	22 399	-0,4	51 575	-4,8	2,3	232 227	2,4	523 099	-2,9	2,3
Plön										
57001 Ascheberg (Holstein)	9 226	-16,6	22 997	-10,0	2,5
57004 Behrendorf (Ostsee)	112	-37,4	604	-32,5	5,4	2 965	-5,8	25 403	-10,2	8,6
57007 Blekendorf	686	127,9	3 788	115,8	5,5	4 843	25,4	31 654	26,0	6,5
57009 Bösdorf	241	-33,6	4 357	-5,9	18,1	2 978	-18,0	45 449	-4,0	15,3
57015 Dersau	427	-18,5	1 028	-19,1	2,4	4 418	-35,2	12 223	-31,5	2,8
57025 Heikendorf
57029 Hohenfelde	360	76,5	2 083	138,6	5,8	2 402	9,2	16 511	10,2	6,9
57030 Hohwacht (Ostsee)	3 270	7,2	11 235	7,5	3,4	33 687	1,7	128 104	-0,9	3,8
57043 Laboe	2 138	-4,6	9 869	-9,2	4,6	23 172	1,4	114 893	2,3	5,0
57055 Panker	422	-9,2	1 121	38,4	2,7	3 743	-6,5	10 021	6,9	2,7
57057 Plön, Stadt	3 845	26,1	13 825	14,5	3,6	36 526	-2,2	139 396	-4,0	3,8
57069 Ruhwinkel
57070 Schellhorn	469	3,5	1 993	5,6	4,2	4 413	16,9	14 534	31,2	3,3
57073 Schönberg (Holstein)	3 118	23,9	17 994	12,2	5,8	38 643	3,3	228 946	0,8	5,9
57087 Wendtorf	201	30,5	1 234	98,1	6,1	1 960	6,0	11 759	11,0	6,0
57088 Wisch	90	45,2	275	7,8	3,1	1 803	2,6	10 084	-8,4	5,6
57 Plön zus.	19 855	9,8	81 559	10,3	4,1	212 995	0,5	932 767	2,0	4,4
Rendsburg-Eckernförde										
58009 Aukrug	380	-7,1	7 391	-1,8	19,5	3 639	3,9	72 601	1,9	20,0
58032 Brodersby	2 251	-1,6	17 594	1,0	7,8	23 483	4,0	179 061	1,5	7,6
58040 Damp
58042 Dörphof	80	-11,1	414	-12,5	5,2	2 379	64,1	15 636	47,2	6,6
58043 Eckernförde, Stadt	3 766	-3,0	9 590	3,2	2,5	41 357	-4,5	98 175	-0,7	2,4
58054 Fockbek	433	-3,8	782	-5,8	1,8	4 592	-23,5	7 817	-24,9	1,7
58066 Groß Wittensee	940	11,4	3 883	-14,1	4,1	9 494	49,6	33 037	7,7	3,5
58072 Hanerau-Hademarschen
58077 Hohenwestedt	333	35,9	781	1,0	2,3	2 199	-9,4	7 086	-3,1	3,2
58086 Jevenstedt	219	-6,0	791	-9,3	3,6	2 375	-7,0	7 151	0,2	3,0
58090 Kosel	104	-40,6	607	-50,0	5,8	2 496	-12,0	15 874	-14,5	6,4
58135 Rendsburg, Stadt	3 049	1,3	6 888	13,5	2,3	32 271	11,7	69 248	12,8	2,1
58150 Schwedeneck	242	18,0	6 013	2,3	24,8	3 385	18,6	59 898	5,0	17,7
58157 Strande	1 110	53,3	2 400	48,8	2,2	11 418	13,9	25 180	6,6	2,2
58166 Waabs	411	-0,0	2 204	28,4	5,4	6 357	40,0	31 545	78,4	5,0

¹ rechnerischer Wert: Übernachtungen/Ankünfte

Tabelle 1: Ankünfte, Übernachtungen und Aufenthaltsdauer der Gäste in Beherbergungsstätten mit 10 und mehr Betten in ausgewählten Gemeinden in Schleswig-Holstein (ohne Camping)

Kreis Gemeinde	Oktober 2015					Januar bis Oktober 2015				
	Ankünfte		Übernachtungen		durchschnittliche Aufenthaltsdauer ¹	Ankünfte		Übernachtungen		durchschnittliche Aufenthaltsdauer ¹
	insgesamt	Veränderung zum Vorjahresmonat	insgesamt	Veränderung zum Vorjahresmonat		insgesamt	Veränderung zum Vorjahreszeitraum	insgesamt	Veränderung zum Vorjahreszeitraum	
	Anzahl	%	Anzahl	%	Tage	Anzahl	%	Anzahl	%	Tage
58175 Ahlefeld-Bistensee						1 129	9,5	3 178	- 3,5	2,8
58 Rendsb.-Eckernförde zus.	37 526	4,7	146 830	3,3	3,9	377 078	6,5	1 456 588	5,8	3,9
Schleswig-Flensburg										
59045 Kappeln, Stadt	2 694	13,7	7 555	15,9	2,8	28 489	8,2	85 251	6,1	3,0
59075 Schleswig, Stadt	4 780	10,1	9 183	8,4	1,9	51 052	5,7	101 847	0,4	2,0
59085 Süderstapel	124	36,3	764	14,2	6,2	699	- 9,2	4 559	- 16,1	6,5
59112 Gelting	532	- 7,5	3 152	4,6	5,9	5 862	- 2,2	35 847	- 1,8	6,1
59113 Glücksburg/Ostsee, Stadt	3 571	6,3	8 724	5,9	2,4	33 334	- 0,6	93 188	- 1,5	2,8
59120 Harrislee	5 179	- 0,7	9 104	- 11,8	1,8	48 829	- 1,7	93 883	- 5,9	1,9
59121 Hasselberg	644	10,5	3 452	18,1	5,4	5 897	7,1	40 690	16,4	6,9
59136 Kronsgaard	852	13,6	4 787	- 2,7	5,6	9 180	2,4	63 329	2,0	6,9
59137 Langballig	220	64,2	360	67,4	1,6	1 669	34,5	3 105	- 11,9	1,9
59142 Maasholm	248	- 30,1	1 393	- 36,4	5,6	2 665	- 2,1	18 121	- 0,8	6,8
59147 Nieby	70	75,0	405	- 3,3	5,8	603	61,7	4 601	31,1	7,6
59152 Pommerby	154	- 4,9	901	- 4,3	5,9	1 953	5,2	14 233	4,9	7,3
59161 Sörup	173	- 3,9	491	0,4	2,8	2 007	12,4	6 310	24,7	3,1
59164 Steinberg	704	8,0	3 697	13,3	5,3	6 311	- 2,6	32 815	6,6	5,2
59178 Westerholz	181	285,1	595	60,8	3,3	2 280	413,5	7 460	82,7	3,3
59183 Handewitt	2 165	- 1,2	3 997	- 25,6	1,8	24 839	8,2	47 621	- 10,5	1,9
59184 Oeversee	891	- 27,5	1 775	- 34,7	2,0	11 298	- 6,0	23 842	- 10,8	2,1
59186 Steinbergkirche	455	- 18,0	1 875	- 1,0	4,1	5 966	- 0,4	24 874	- 0,5	4,2
59187 Boren	127	- 14,8	918	- 5,2	7,2	900	- 47,2	7 727	- 57,8	8,6
59 Schleswig-Flensburg zus.	32 205	5,2	88 057	1,9	2,7	331 481	4,5	965 724	1,4	2,9
Segeberg										
60004 Bad Bramstedt, Stadt	3 551	- 3,3	13 547	4,3	3,8	31 630	- 6,8	129 040	2,9	4,1
60005 Bad Segeberg, Stadt	3 849	5,7	20 125	7,4	5,2	41 143	8,8	192 153	2,6	4,7
60039 Henstedt-Ulzburg	1 203	- 25,1	2 416	- 32,7	2,0	13 465	- 9,1	26 568	- 16,4	2,0
60044 Kaltenkirchen, Stadt	1 457	27,0	2 293	42,7	1,6	12 652	16,9	18 981	10,9	1,5
60063 Norderstedt, Stadt	8 084	- 6,3	17 274	- 7,7	2,1	79 367	3,3	168 686	1,6	2,1
60 Segeberg zus.	22 171	- 2,6	64 743	- 1,1	2,9	223 096	2,6	634 173	1,1	2,8
Steinburg										
61029 Glückstadt, Stadt	1 099	2,2	2 337	- 12,3	2,1	13 288	- 4,0	30 387	5,5	2,3
61046 Itzehoe, Stadt	1 317	- 11,8	2 432	- 16,0	1,8	14 810	1,2	31 180	3,3	2,1
61095 Sankt Margarethen										
61113 Wilster, Stadt	214	- 18,3	428	- 36,9	2,0	2 314	- 25,6	5 015	- 28,3	2,2
61 Steinburg zus.	3 993	- 3,0	8 508	- 10,3	2,1	43 958	- 3,7	98 546	0,9	2,2
Stormarn										
62001 Ahrensburg, Stadt	3 632	23,5	6 506	10,4	1,8	34 236	17,2	60 696	7,0	1,8
62004 Bad Oldesloe, Stadt	3 494	- 14,8	6 025	- 16,1	1,7	36 736	9,8	61 295	- 0,1	1,7
62045 Lütjensee	1 504	26,2	2 685	17,7	1,8	13 652	8,8	25 486	- 1,6	1,9
62060 Reinbek, Stadt	1 383	- 17,2	2 485	- 15,2	1,8	14 854	- 3,2	26 066	2,9	1,8
62061 Reinfeld (Holstein), Stadt	849	- 4,9	1 940	- 1,1	2,3	8 620	- 6,3	18 114	- 4,9	2,1
62 Stormarn zus.	17 744	- 1,3	32 972	- 4,5	1,9	175 054	4,1	325 366	0,2	1,9
Schleswig-Holstein zus. (ohne Camping)	565 415	5,9	2 158 527	5,2	3,8	5 392 660	4,5	21 356 804	3,2	4,0

¹ rechnerischer Wert: Übernachtungen/Ankünfte

Tabelle 2: Ankünfte, Übernachtungen und Aufenthaltsdauer der Gäste in Beherbergungsstätten mit 10 und mehr Betten nach Betriebsartengruppe und Reisegebiet in Schleswig-Holstein

Reisegebiet Betriebsartengruppe	Oktober 2015					Januar bis Oktober 2015				
	Ankünfte		Übernachtungen		durchschnittliche Aufenthaltsdauer ¹	Ankünfte		Übernachtungen		durchschnittliche Aufenthaltsdauer ¹
	insgesamt	Veränderung zum Vorjahresmonat	insgesamt	Veränderung zum Vorjahresmonat		insgesamt	Veränderung zum Vorjahreszeitraum	insgesamt	Veränderung zum Vorjahreszeitraum	
	Anzahl	%	Anzahl	%	Tage	Anzahl	%	Anzahl	%	Tage
Schleswig-Holstein zus. (ohne Camping)	565 415	5,9	2 158 527	5,2	3,8	5 392 660	4,5	21 356 804	3,2	4,0
Durchgangsgäste auf Campingplätzen	51 215	3,1	174 366	14,1	3,4	919 296	0,6	3 521 109	1,3	3,8
Schleswig-Holstein insgesamt (mit Durchgangscamping)	616 630	5,6	2 332 893	5,8	3,8	6 311 956	3,9	24 877 913	3,0	3,9
davon	Schleswig-Holstein insgesamt nach der Betriebsartengruppe									
Hotellerie	353 813	6,5	855 595	5,7	2,4	3 430 101	5,7	8 422 708	5,3	2,5
Sonstiges Beherbergungsgewerbe	248 876	5,2	1 162 117	7,7	4,7	2 744 876	2,0	13 528 769	2,0	4,9
Vorsorge- und Reha-Kliniken	13 941	- 7,1	315 181	- 0,4	22,6	136 979	0,1	2 926 436	0,9	21,4
davon	Schleswig-Holstein insgesamt nach Reisegebiet und Betriebsartengruppe									
Nordsee										
Hotellerie	72 716	4,5	250 368	2,8	3,4	667 443	3,0	2 455 472	3,5	3,7
Sonstiges Beherbergungsgewerbe	81 305	9,4	474 828	13,6	5,8	785 033	3,4	4 826 680	2,5	6,1
Vorsorge- und Reha-Kliniken	4 733	- 12,6	116 151	- 0,5	24,5	48 759	0,4	1 060 140	1,0	21,7
Nordsee zusammen	158 754	6,3	841 347	8,1	5,3	1 501 235	3,2	8 342 292	2,6	5,6
Ostsee										
Hotellerie	163 014	13,3	372 761	14,4	2,3	1 541 984	9,4	3 602 112	10,1	2,3
Sonstiges Beherbergungsgewerbe	121 845	5,8	533 195	5,2	4,4	1 401 928	1,6	6 907 645	1,8	4,9
Vorsorge- und Reha-Kliniken	5 496	- 3,3	110 641	- 0,9	20,1	51 692	- 1,1	1 036 073	0,3	20,0
Ostsee zusammen	290 355	9,7	1 016 597	7,6	3,5	2 995 604	5,4	11 545 830	4,1	3,9
Holsteinische Schweiz										
Hotellerie	7 230	2,7	17 197	3,3	2,4	76 090	- 5,0	191 337	- 6,1	2,5
Sonstiges Beherbergungsgewerbe	8 716	10,4	33 431	7,2	3,8	112 368	5,0	439 941	2,7	3,9
Vorsorge- und Reha-Kliniken	796	1,3	21 642	- 0,7	27,2	7 815	2,0	207 215	- 0,6	26,5
Holsteinische Schweiz zusammen	16 742	6,5	72 270	3,8	4,3	196 273	0,8	838 493	- 0,2	4,3
Übriges Binnenland										
Hotellerie	110 853	- 0,8	215 269	- 3,8	1,9	1 144 584	3,4	2 173 787	0,8	1,9
Sonstiges Beherbergungsgewerbe	37 010	- 5,3	120 663	- 1,9	3,3	445 547	0,0	1 354 503	1,1	3,0
Vorsorge- und Reha-Kliniken	2 916	- 6,4	66 747	0,6	22,9	28 713	1,4	623 008	2,4	21,7
Übriges Binnenland zusammen	150 779	- 2,1	402 679	- 2,5	2,7	1 618 844	2,4	4 151 298	1,1	2,6

Hotellerie = Hotels, Gasthöfe, Pensionen, Hotels garni

Sonstiges Beherbergungsgewerbe = Ferienzentren, Ferienwohnungen und -häuser, Jugendherbergen, Erholungs-, Ferien- und Schulungsheime, Campingplätze

¹ rechnerischer Wert: Übernachtungen/Ankünfte

Tabelle 3: Ankünfte und Übernachtungen in Beherbergungsstätten mit 10 und mehr Betten und auf Campingplätzen in Schleswig-Holstein

Gemeindegruppe ¹	Oktober 2015				Januar bis Oktober 2015	
	Ankünfte	Über- nachtungen	Ankünfte	Über- nachtungen	Ankünfte	Über- nachtungen
	Anzahl		Veränderung gegenüber dem Vergleichszeitraum 2014 in %			
Heilbäder	16 107	81 214	5,5	5,5	2,9	2,2
Nordseebäder	137 078	767 773	8,3	9,7	3,3	3,0
Ostseebäder	179 948	757 395	10,3	7,3	4,5	2,9
Luftkurorte	29 540	97 577	4,1	1,0	2,5	0,3
Erholungsorte	51 755	181 671	- 1,2	0,5	0,2	2,6
Übrige Gemeinden	202 202	447 263	2,1	0,5	5,4	3,9
darunter						
Großstädte ²	70 183	143 366	8,5	10,1	7,5	8,2
Schleswig-Holstein	616 630	2 332 893	5,6	5,8	3,9	3,0
darunter						
aus dem Ausland	79 683	172 809	10,3	9,6	10,0	5,8
Durchgangsgäste auf Campingplätzen ³	51 215	174 366	3,1	14,1	0,6	1,3

¹ Die Gliederung der Ergebnisse nach Gemeindegruppen bezieht sich auf den Stand zum Jahresanfang

² Die Gliederung Großstädte entspricht Kiel und Lübeck ohne Travemünde je ohne Campingplätze

³ Durchgangscamping ohne Dauercamping

Tabelle 4: Entwicklung der Anzahl der Betriebe, Betten, Ankünfte und Übernachtungen sowie der Auslastung der Bettenkapazität in Schleswig-Holstein

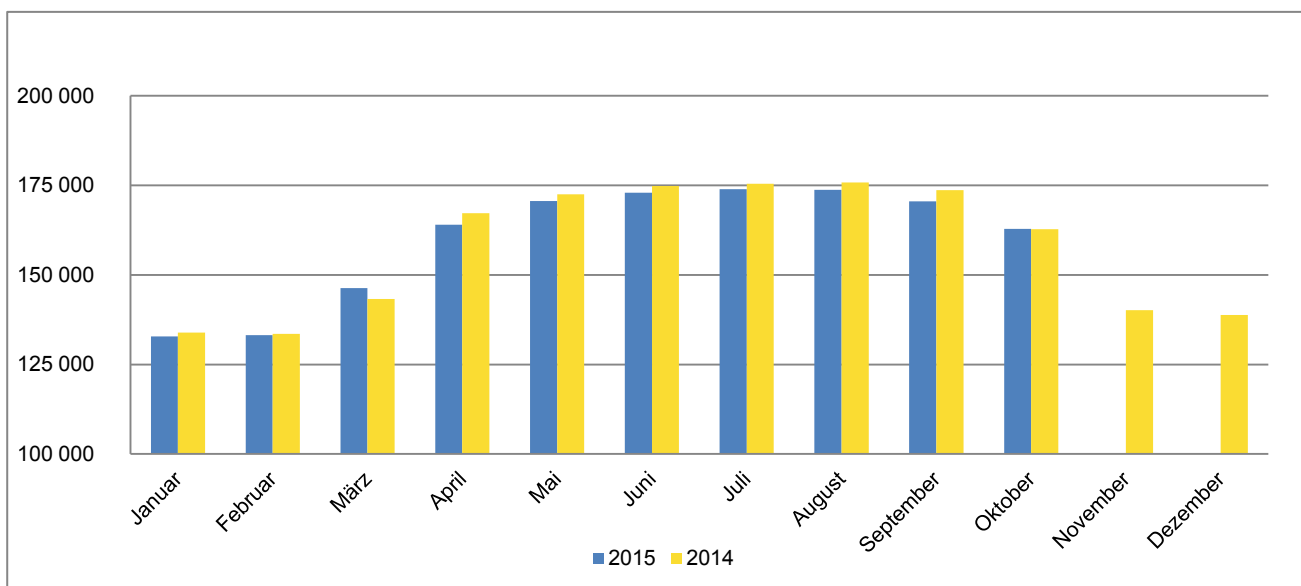
Jahr Monat	geöffnete Betriebe	angebotene Betten	Ankünfte		Übernachtungen		Auslastung der Betten- kapazität ³	
			insgesamt	Veränderung zum Vorjahres- zeitraum	insgesamt	Veränderung zum Vorjahres- zeitraum		
			Anzahl ^{1,2}	%	Anzahl	%		%
2004	4 807	174 492	4 877 155	- 2,8	22 132 760	- 4,9	35,6	
2005	4 927	177 749	5 057 687	3,7	22 361 555	1,0	34,9	
2006	4 791	177 744	5 304 234	4,9	23 044 017	3,1	35,7	
2007	4 679	177 968	5 457 810	2,9	23 595 061	2,4	36,6	
2008	4 580	176 138	5 697 678	4,4	23 855 050	1,1	36,4	
2009	4 547	177 162	5 849 644	2,7	24 319 268	1,9	36,9	
2010	4 570	179 447	5 975 564	2,2	24 470 322	0,6	36,6	
2011	4 440	177 816	6 117 430	2,2	24 514 220	- 0,1	37,1	
2012	4 274	175 230	6 140 549	0,4	24 484 412	- 0,1	37,4	
2013	4 224	175 765	6 327 623	3,0	24 806 220	1,3	37,6	
2014	4 256	175 426	6 758 071	6,8	26 347 370	6,2	39,7	
2013	Januar	2 775	131 991	197 391	- 1,4	686 519	- 0,7	16,6
	Februar	2 735	131 825	246 371	2,7	810 663	6,0	21,8
	März	3 444	153 347	373 292	5,0	1 359 752	17,1	27,9
	April	3 922	163 785	425 566	- 14,8	1 480 218	- 22,9	28,4
	Mai	4 162	172 791	698 532	3,2	2 556 394	2,6	41,8
	Juni	4 204	175 081	703 230	2,3	2 727 144	- 0,9	45,0
	Juli	4 224	175 765	963 277	11,4	4 421 298	6,8	62,1
	August	4 236	176 223	917 897	4,2	4 211 282	1,5	62,0
	September	4 163	172 821	634 217	- 1,0	2 494 002	0,1	43,7
	Oktober	3 875	165 302	534 147	7,4	2 063 935	3,8	37,7
	November	2 960	141 630	335 629	4,5	1 058 604	2,8	24,7
	Dezember	2 968	140 040	298 074	7,3	936 409	3,9	21,3
2014	Januar	2 842	133 898	217 950	10,4	737 949	7,5	17,6
	Februar	2 804	133 529	268 924	9,2	871 166	7,5	23,1
	März	3 048	143 294	352 130	- 5,7	1 189 766	- 12,5	26,3
	April	4 035	167 208	554 438	30,3	2 064 644	39,5	36,8
	Mai	4 178	172 494	675 751	- 3,3	2 391 127	- 6,5	39,8
	Juni	4 232	174 799	793 958	12,9	2 991 121	9,7	48,4
	Juli	4 256	175 426	956 327	- 0,7	4 198 952	- 5,0	59,7
	August	4 246	175 825	986 838	7,5	4 795 961	13,9	67,6
	September	4 188	173 684	682 377	7,6	2 717 745	9,0	46,6
	Oktober	3 842	162 798	583 771	9,3	2 205 424	6,9	40,7
	November	2 990	140 172	359 782	7,2	1 157 366	9,3	27,2
	Dezember	2 976	138 827	325 825	9,3	1 026 149	9,6	23,5
2015	Januar	2 759	132 845	227 977	4,6	779 159	5,6	18,7
	Februar	2 740	133 176	282 568	5,1	926 830	6,4	24,7
	März	3 134	146 353	409 801	16,4	1 365 330	14,8	29,4
	April	3 901	164 012	529 873	- 4,4	1 930 826	- 6,5	35,5
	Mai	4 048	170 605	764 472	13,1	2 732 150	14,3	44,3
	Juni	4 059	172 935	757 742	- 4,6	2 882 155	- 3,6	48,1
	Juli	4 071	173 966	1 011 717	5,8	4 414 303	5,1	64,2
	August	4 063	173 805	1 023 750	3,7	4 794 686	- 0,0	68,0
	September	4 018	170 517	687 426	0,7	2 719 581	0,1	48,1
	Oktober	3 780	162 863	616 630	5,6	2 332 893	5,8	42,8

1 Bis 12/2011 Betriebe mit 9 und mehr Betten, ab 01/2012 Betriebe mit 10 und mehr Betten

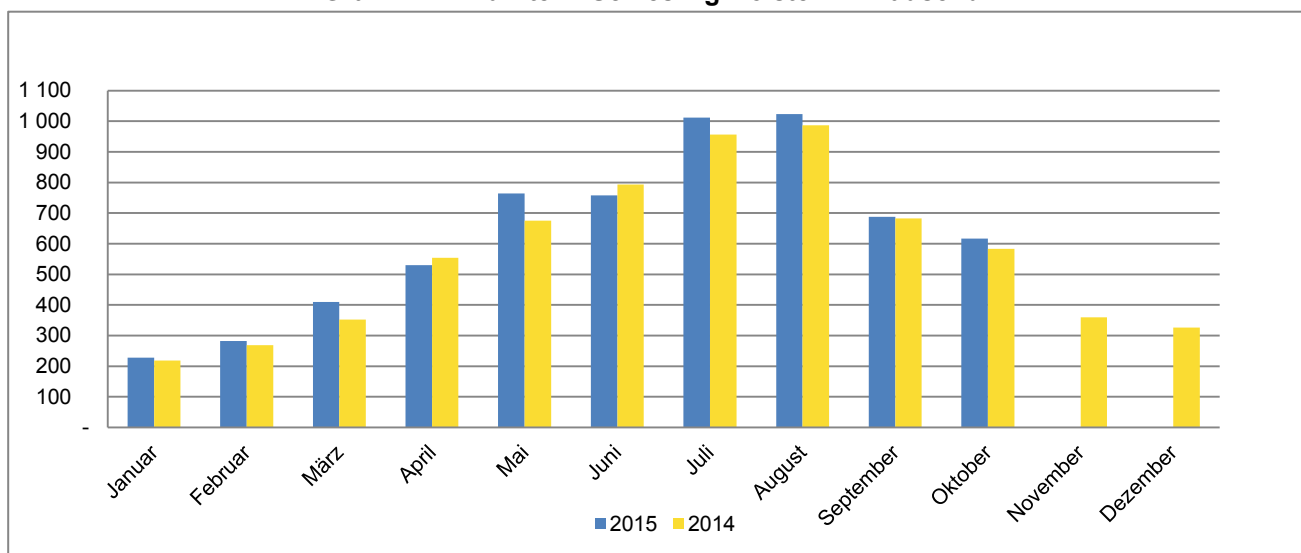
2 Monat = am Ende des Monats; Jahr = Ende Juli

3 Übernachtungen / (Betten X Kalendertage im Berichtszeitraum) jeweils für alle Betriebe ohne Campingplätze

Grafik 1: Anzahl der angebotenen Betten in Schleswig-Holstein



Grafik 2: Ankünfte in Schleswig-Holstein in Tausend



Grafik 3: Übernachtungen in Schleswig-Holstein in Tausend

