

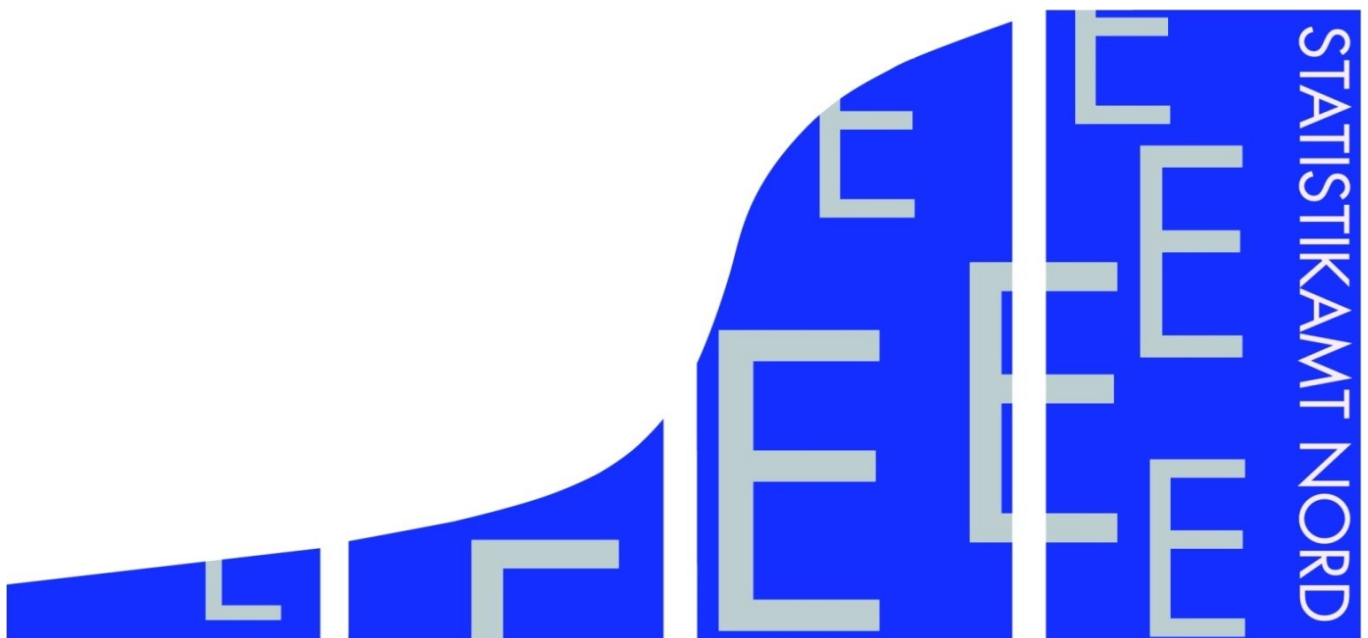
STATISTISCHE BERICHTE

Kennziffer: E I 1 - m 8/15 SH

Verarbeitendes Gewerbe sowie Bergbau und Gewinnung von Steinen und Erden in Schleswig-Holstein August 2015

- Vorläufige Ergebnisse -

Herausgegeben am: 15. Oktober 2015



Impressum

Statistische Berichte

Herausgeber:

Statistisches Amt für Hamburg und Schleswig-Holstein

– Anstalt des öffentlichen Rechts –

Steckelhörn 12

20457 Hamburg

Auskunft zu dieser Veröffentlichung:

Holger Lycke

Telefon: 0431 6895-9242

E-Mail: ProduzierendesGewerbe@statistik-nord.de

Auskunftsdienst:

E-Mail: info@statistik-nord.de

Auskünfte: 040 42831-1766

0431 6895-9393

Internet: www.statistik-nord.de

© Statistisches Amt für Hamburg und Schleswig-Holstein, Hamburg 2015
Auszugsweise Vervielfältigung und Verbreitung mit Quellenangabe gestattet.

Sofern in den Produkten auf das Vorhandensein von Copyrightrechten Dritter hingewiesen wird, sind die in deren Produkten ausgewiesenen Copyrightbestimmungen zu wahren. Alle übrigen Rechte bleiben vorbehalten.

Zeichenerklärung:

0	weniger als die Hälfte von 1 in der letzten besetzten Stelle, jedoch mehr als nichts
–	nichts vorhanden (genau Null)
...	Angabe fällt später an
·	Zahlenwert unbekannt oder geheim zu halten
X	Tabellenfach gesperrt, weil Aussage nicht sinnvoll
a. n. g.	anderweitig nicht genannt
u. dgl.	und dergleichen
H. v.	Herstellung von

Inhaltsverzeichnis

	Seite
Impressum/Zeichenerklärung	2
Methodische Hinweise	4
Tabellenteil	
1. Betriebe, Tätige Personen, geleistete Arbeitsstunden und Bruttoentgelte im Verarbeitenden Gewerbe sowie Bergbau und Gewinnung von Steinen und Erden in Schleswig-Holstein im August 2015 nach Wirtschaftszweigen (Vorläufige Ergebnisse)	6
2. Umsatz der Betriebe im Verarbeitenden Gewerbe sowie Bergbau und Gewinnung von Steinen und Erden in Schleswig-Holstein im August 2015 nach Wirtschaftszweigen (Vorläufige Ergebnisse)	9
3. Tätige Personen und Umsatz der fachlichen Betriebsteile im Verarbeitenden Gewerbe sowie Bergbau und Gewinnung von Steinen und Erden in Schleswig-Holstein im August 2015 nach Wirtschaftszweigen (Vorläufige Ergebnisse)	12
4. Auftragseingang der fachlichen Betriebsteile in ausgewählten Bereichen des Verarbeitenden Gewerbes in Schleswig-Holstein im August 2015 (Vorläufige Ergebnisse)	17
5. Betriebe, Tätige Personen, geleistete Arbeitsstunden, Bruttoentgelte und Umsatz im Verarbeitenden Gewerbe sowie Bergbau und Gewinnung von Steinen und Erden in Schleswig-Holstein nach Kreisen und ausgewählten Gemeinden im August 2015 (Vorläufige Ergebnisse)	18
6. Betriebe, Tätige Personen, geleistete Arbeitsstunden, Bruttoentgelte und Umsatz im Verarbeitenden Gewerbe sowie Bergbau und Gewinnung von Steinen und Erden in Schleswig-Holstein 2007 bis 2015 (Aktuelles Jahr = Vorläufige Ergebnisse)	19
Grafiken	
1. Tätige Personen, Gesamtumsatz und Auslandsumsatz der Betriebe im Verarbeitenden Gewerbe sowie Bergbau und Gewinnung von Steinen und Erden in Schleswig-Holstein nach Monaten 2014 bis 2015 (Aktuelles Jahr = Vorläufige Ergebnisse)	20
2. Tätige Personen der Betriebe im Verarbeitenden Gewerbe sowie Bergbau und Gewinnung von Steinen und Erden in Schleswig-Holstein im August 2015 - Veränderung in ausgewählten Wirtschaftszweigen gegenüber dem Vorjahresmonat (Vorläufige Ergebnisse)	21
3. Umsatz der Betriebe im Verarbeitenden Gewerbe sowie Bergbau und Gewinnung von Steinen und Erden in Schleswig-Holstein im August 2015 - Veränderung in ausgewählten Wirtschaftszweigen gegenüber dem Vorjahresmonat (Vorläufige Ergebnisse)	22

Methodische Hinweise

Ab Berichtsmonat Januar 2009 werden die Ergebnisse des Monatsberichts für Betriebe des Verarbeitenden Gewerbes sowie des Bergbaus und der Gewinnung von Steinen und Erden in der fachlichen Gliederung der „Klassifikation der Wirtschaftszweige, Ausgabe 2008 (WZ 2008)“ nachgewiesen. Mit der Einführung der WZ 2008 wird die Verordnung (EG) Nr. 1893/2006 des Europäischen Parlaments und des Rates vom 20. Dezember 2006 (ABl. Nr. L 393 S. 1) zur Einführung der Statistischen Systematik der Wirtschaftszweige in der Europäischen Gemeinschaft (NACE Rev.2) umgesetzt.

Die Anwendung der neuen Klassifikation hat Auswirkungen auf den Berichtskreis der Statistiken im Produzierenden Gewerbe, weil einige Tätigkeiten innerhalb des Produzierenden Gewerbes umgruppiert, andere zusätzlich aufgenommen oder ausgegliedert wurden. Darüber hinaus erfolgt die Kodierung der Wirtschaftszweige nunmehr nach einem neuen Nummerierungssystem. An der Periodizität der Erhebung und den Erhebungsmerkmalen selbst hat sich im Wesentlichen nichts geändert.

Infolge der strukturellen Veränderungen beim Produzierenden Gewerbe durch den Übergang auf die WZ 2008 zählen jetzt zum Beispiel die Branchen des Verlagsgewerbes und des Recyclings nicht mehr zum Verarbeitenden Gewerbe. Auch innerhalb des Verarbeitenden Gewerbes wurden mit der WZ 2008 erhebliche Anpassungen bei der Zusammensetzung der Wirtschaftszweige vorgenommen. So werden künftig Montage- und Installationsleistungen in eigenständigen Klassen der WZ 2008 nachgewiesen.

Nicht mehr zum Verarbeitenden Gewerbe zählen Betriebe, die schwerpunktmäßig fremdbezogene Waren oder Dienstleistungen in eigenem Namen bzw. im Namen des Unternehmens/ der Unternehmensgruppe, zu dem/der sie gehören, verkaufen (Converter). Diese Einheiten werden künftig in der Regel dem Handel oder den Dienstleistungen zugerechnet.

Neben den Angaben für die Wirtschaftszweig-gliederungen der WZ 2008 werden auch Ergebnisse für die Hauptgruppen „Vorleistungsgüter, Investitionsgüter, Gebrauchsgüter, Verbrauchsgüter und Energie“ veröffentlicht. Die Verordnung (EG) Nr. 656/2007 der Kommission vom 14. Juni 2007 (ABl. EU Nr. L 155 S. 3) legt die Definition der Hauptgruppen fest.

Um einen korrekten Vergleich zu ermöglichen, wurden die Ergebnisse des Jahres 2008 auf die WZ 2008 umgeschlüsselt.

Berichtskreis:

Der **Berichtskreis** des Monatsberichts für Betriebe umfasst:

Sämtliche Betriebe des Wirtschaftsbereichs Verarbeitendes Gewerbe sowie Bergbau und Gewinnung von Steinen und Erden mit mindestens 50 tätigen Personen.

Betriebe des Wirtschaftsbereichs Verarbeitendes Gewerbe sowie Bergbau und Gewinnung von Steinen und Erden mit mindestens 50 tätigen Personen, sofern sie zu Unternehmen gehören, deren wirtschaftlicher Schwerpunkt außerhalb des Produzierenden Gewerbes liegt.

Der Berichtskreis wird jeweils zum Januar eines Berichtsjahres auf der Grundlage der Daten zur Anzahl der Tätigen Personen im September des Vorjahres neu festgelegt. Die erstmalige Einbeziehung von „Aufsteigern“ bzw. die Nichtberücksichtigung von „Absteigern“ führt zu Jahresbeginn regelmäßig zu geringfügigen Sprüngen in den nachgewiesenen Zeitreihen.

Darstellung der Ergebnisse:

Bei Betrieben werden die Merkmale „Tätige Personen“ und „Umsatz“ sowohl für Betriebe als auch für fachliche Betriebsteile aufbereitet. Bei der Aufbereitung für Betriebe (Tabellen 1, 2, 5, 6) werden die Ergebnisse nach örtlichen Betriebseinheiten aufgerechnet, d. h., es werden kombinierte Betriebe (Betriebe mit fachlichen Betriebsteilen in mehreren WZ 2008-Klassen, z. B. Maschinenbau und Gießerei) mit den Angaben für den gesamten Betrieb der WZ 2008-Klasse zugerechnet, in der das wirtschaftliche Schwergewicht des Betriebes liegt.

In der Aufbereitung für fachliche Betriebsteile (Tabellen 3, 4) werden dagegen die Ergebnisse der fachlichen Betriebsteile kombinierter Betriebe auf die verschiedenen WZ 2008-Klassen aufgeteilt, denen die einzelnen Betriebsteile ihrer Produktion entsprechend zuzurechnen sind.

Das Ergebnis „Verarbeitendes Gewerbe sowie Bergbau und Gewinnung von Steinen und Erden insgesamt“ für Betriebe enthält auch die Angaben für Betriebsteile sonstiger Wirtschaftsbereiche, d. h. Handel, Transport, Baugewerbe, Landwirtschaft u. a. m. Im Ergebnis „Verarbeitendes Gewerbe sowie Bergbau und Gewinnung von Steinen und Erden insgesamt“ für fachliche Betriebsteile sind die Angaben für Betriebsteile sonstiger Wirtschaftsbereiche nicht enthalten. Bei den Umsatzangaben für die fachlichen Betriebsteile bleiben somit z. B. die Umsätze aus dem Verkauf von Handelsware unberücksichtigt.

Definitionen der Merkmale

Die in den Tabellen dargestellten Merkmale sind folgendermaßen definiert:

Betrieb: *Örtliche Niederlassung* (nicht Unternehmen) des Wirtschaftsbereichs Bergbau und Gewinnung von Steinen und Erden, Verarbeitendes Gewerbe (einschl. Verwaltungs-, Reparatur-, Montage- und Hilfsbetriebe, die mit dem meldenden Betrieb örtlich verbunden sind oder in dessen Nähe liegen). Örtlich getrennte Hauptverwaltungen von Unternehmen des Erhebungsbereichs werden ebenfalls als eigenständige Betriebe dieses Bereichs erfasst. Die Merkmalswerte sind für den gesamten Betrieb zu melden und schließen auch die nichtproduzierenden Teile ein.

Tätige Personen: Alle am Monatsende im Betrieb tätigen Personen einschl. der tätigen Inhaber/Inhaberinnen, mithelfenden Familienangehörigen (auch unbezahlt mithelfende Familienangehörige, soweit sie mindestens ein Drittel der üblichen Arbeitszeit im Betrieb tätig sind), an andere Unternehmen überlassene Mitarbeiter/Mitarbeiterinnen und Heimarbeiter/-arbeiterinnen, aber ohne Leiharbeiter/Leiharbeiterinnen. Einbezogen werden u. a. Erkrankte, Urlauber/Urlauberinnen, Kurzarbeiter/-arbeiterinnen, Streikende, von der Aussperrung Betroffene, Personen in Altersteilzeitregelungen, Auszubildende, Saison- und Aushilfsarbeiter/-arbeiterinnen sowie Teilzeitbeschäftigte. Die tätigen Personen umfassen auch die kaufmännischen Auszubildenden (einschl. der Auszubildenden in den übrigen nichtgewerblichen Ausbildungsberufen) und die gewerblich Auszubildenden.

Geleistete Arbeitsstunden: Zu melden sind die von allen tätigen Personen (einschl. der Heimarbeiter/-arbeiterinnen und der Auszubildenden) im Betrieb tatsächlich geleisteten (nicht die bezahlten) Stunden, einschl. Über-, Nacht-, Sonntags- und Feiertagsstunden.

Entgelte: Die Entgelte entsprechen der Bruttolohn- und -gehaltssumme. Dies ist die Bruttosumme der Bar- und Sachbezüge der tätigen Personen einschl. der an andere Unternehmen überlassenen Mitarbeiter/Mitarbeiterinnen, ohne Pflichtanteile des Arbeitgebers zur Sozialversicherung und Vergütungen, die als Spesenersatz anzusehen sind.

Einzubeziehen sind tariflich oder frei vereinbarte Zulagen (z. B. Akkord-, Nachtarbeits-, Schmutzulagen), Naturalvergütungen, Vergütungen für ausgefallene Arbeitszeit (z. B. Urlaubslöhne), Lohn- und Gehaltsfortzahlungen im Krankheitsfall und Zuschüsse des Arbeitgebers zum Krankengeld, Arbeitsentgelte und sonstige lohnsteuerpflichtige Zahlungen des Arbeitgebers im Rahmen von Altersteilzeitregelungen, Urlaubsbeihilfen, Gratifikationen, Gewinnbeteiligungen, tariflich oder frei vereinbarte Kindergelder und sonstige Familienzuschläge sowie Erziehungsbeihilfen, ferner vermögenswirksame Leistungen des Arbeitgebers

und gezahlte Beträge an tätige Personen in eigenen Sozialeinrichtungen (z. B. Werksarzt) sowie Bezüge von Gesellschaftern, Vorstandsmitgliedern und anderen leitenden Kräften (soweit sie steuerlich als Einkünfte aus unselbständiger Arbeit gelten) und Provisionen und Tantiemen.

Nicht einzubeziehen sind das staatliche Kindergeld, Sozial- und sonstige Aufwendungen des Arbeitgebers (u. a. Pflichtbeiträge zur Sozialversicherung, Aufwendungen für die betriebliche Altersversorgung, Vorruhestandszahlungen, Kurzarbeitergeld), an andere Unternehmen für entgeltliche Überlassung von Arbeitskräften gezahlte Beträge sowie Einnahmen von anderen Unternehmen für die Überlassung von Arbeitnehmern.

Umsatz: Umsatz aus eigener Erzeugung (einschl. Umsatz aus dem Verkauf von Energie und Nebenerzeugnissen und Abfällen sowie Entgelte für industrielle Dienstleistungen, wie Reparaturen, Instandhaltungen, Installationen und Montagen), Umsatz aus Handelsware und sonstigen nichtindustriellen/nichthandwerklichen Tätigkeiten (z. B. Erlöse aus Vermietung und Verpachtung sowie aus Lizenzverträgen, Provisionseinnahmen und Einnahmen aus der Veräußerung von Patenten).

Der Umsatz beruht auf Rechnungswerten (Fakturenwerte) ohne in Rechnung gestellte Umsatzsteuer. Im Umsatz enthalten sind Verbrauchsteuern und Kosten für Fracht, Verpackung und Porto, auch wenn diese gesondert berechnet werden. Außerordentliche und betriebsfremde Erträge aus dem Verkauf von Anlagegütern, aus der Verpachtung von Grundstücken, Zinsen, Dividenden u. dgl. sind nicht im Umsatz enthalten. Da es sich grundsätzlich um fakturierte Werte handelt, enthält der Umsatz auch nicht den Wert der Lieferungen, die innerhalb eines Unternehmens von Werk zu Werk stattfinden. Bei der Aufgliederung nach Ländern kann es daher vorkommen, dass Erzeugnisse, die in einem Land produziert werden, im Umsatz eines anderen Landes enthalten sind. Der regional gegliederte Umsatz entspricht daher z. T. nicht der Produktion in den einzelnen Ländern.

Inlandsumsatz: Umsatz mit Abnehmern im gesamten Bundesgebiet sowie Umsatz mit den im Bundesgebiet stationierten ausländischen Streitkräften.

Auslandsumsatz: Umsatz mit Abnehmern im Ausland und – soweit einwandfrei erkennbar – Umsatz mit deutschen Exporteuren. Als Auslandsumsatz mit der Eurozone gilt der Umsatz mit den Staaten der Eurozone, d. h., mit Belgien, Finnland, Frankreich, Griechenland, Irland, Italien, Luxemburg, Malta, den Niederlanden, Österreich, Portugal, Slowenien, Spanien, Zypern und Slowakei. Als Auslandsumsatz mit dem sonstigen Ausland gilt der Umsatz mit allen Staaten außer den oben genannten Staaten der Eurozone.

Exportquote: Anteil des Auslandsumsatzes am Gesamtumsatz.

Tabelle 1: Betriebe, Tätige Personen, geleistete Arbeitsstunden und Bruttoentgelte im Verarbeitenden Gewerbe sowie Bergbau und Gewinnung von Steinen und Erden in Schleswig-Holstein im August 2015 nach Wirtschaftszweigen (Vorläufige Ergebnisse)

WZ 2008	Bezeichnung	Betriebe		Tätige Personen	Verän- derung zum Vor- jahres- monat	Geleistete Arbeits- stunden	Verän- derung zum Vor- jahres- monat	Brutto- entgelte	Verän- derung zum Vor- jahres- monat
		2015	2014						
		Anzahl		%	1 000 Std.	%	1 000 Euro	%	
B	Bergbau und Gewinnung von Steinen und Erden	3	3	238	2,1	30	- 1,5	1 033	6,5
06	Gewinnung von Erdöl und Erdgas	1	1
08	Gewinnung von Steinen und Erden, sonstiger Bergbau	2	2
C	Verarbeitendes Gewerbe	524	525	102 973	1,6	13 119	- 0,1	388 398	4,9
10	H. v. Nahrungs- und Futtermitteln	91	94	15 509	- 1,9	2 059	- 1,1	41 605	1,3
10.1	Schlachten und Fleischverarbeitung	14	14	2 645	1,0	361	9,7	6 364	2,5
10.11	Schlachten (ohne Schlachten von Geflügel)	3	3	279	-	36	5,7	554	5,7
10.13	Fleischverarbeitung	11	11	2 366	1,1	326	10,1	5 811	2,2
10.2	Fischverarbeitung	4	4	705	0,6	86	- 1,8	1 292	- 9,5
10.3	Obst- und Gemüseverarbeitung	5	6	1 272	0,1	199	- 5,9	3 713	- 5,1
10.5	Milchverarbeitung	7	7	893	1,9	119	2,5	2 839	12,3
10.7	H. v. Back- und Teigwaren	29	31	3 811	- 2,6	474	- 2,4	8 934	1,8
10.8	H. v. sonstigen Nahrungsmitteln	21	21	4 079	- 2,1	542	- 2,0	12 302	5,8
10.82	H. v. Süßwaren (ohne Dauerbackwaren)	12	12	2 213	- 2,0	291	- 3,7	5 429	2,2
10.9	H. v. Futtermitteln	7	7	789	- 21,7	106	- 27,3	2 036	- 18,7
10.91	H. v. Futtermitteln für Nutztiere	6	6
11	Getränkeherstellung	8	8	986	1,2	133	0,4	3 121	3,1
11.07	H. v. Erfrischungsgetränken; Gewinnung natürlicher Mineralwässer	5	5	590	- 0,2	83	- 2,3	1 764	1,8
12	Tabakverarbeitung	1	1
13	H. v. Textilien	5	4	423	36,5	44	24,3	1 142	48,1
13.9	H. v. sonstigen Textilwaren	4	4
13.92	H. v. konfektionierten Textilwaren (ohne Bekleidung)	2	2
14	H. v. Bekleidung	2	2
16	H. v. Holz-, Flecht-, Korb- und Korkwaren (ohne Möbel)	4	4	404	2,8	59	6,4	1 043	8,7
16.2	H. v. sonstigen Holz-, Kork-, Flecht- und Korbwaren (ohne Möbel)	3	3
17	H. v. Papier, Pappe und Waren daraus	18	19	3 772	- 1,7	486	1,0	12 852	2,2
17.1	H. v. Holz- und Zellstoff, Papier, Karton und Pappe	4	4	1 101	0,9	153	7,7	4 569	7,3
17.12	H. v. Papier, Karton und Pappe	4	4	1 101	0,9	153	7,7	4 569	7,3
17.2	H. v. Waren aus Papier, Karton und Pappe	14	15	2 671	- 2,7	333	- 1,7	8 283	- 0,4
17.21	H. v. Wellpapier und -pappe sowie von Verpackungsmitteln aus Papier, Karton und Pappe	9	9	1 332	- 1,6	163	2,4	4 436	- 1,3
18	H. v. Druckerzeugnissen; Vervielfältigung von bespielten Ton-, Bild- und Datenträgern	18	16	2 865	1,7	392	6,8	10 482	5,4
18.1	H. v. Druckerzeugnissen	18	16	2 865	1,7	392	6,8	10 482	5,4
18.12	Drucken a. n. g.	14	13	2 443	0,4	338	5,3	8 839	3,9
19	Kokerei und Mineralölverarbeitung	4	4	878	3,3	132	0,1	4 339	5,2
20	H. v. chemischen Erzeugnissen	28	30	5 097	- 0,2	641	- 4,5	20 554	4,8
20.1	H. v. chemischen Grundstoffen, Düngemitteln und Stickstoffverbindungen, Kunststoffen in Primärformen und synthetischem Kautschuk in Primärformen	10	11	2 475	- 2,3	299	- 1,3	10 681	1,4
20.12	H. v. Farbstoffen und Pigmenten	3	4	424	- 19,4	54	- 14,6	1 788	- 10,9
20.2	H. v. Schädlingsbekämpfungsmitteln, Pflanzenschutz- und Desinfektionsmitteln	3	3	987	5,2	127	- 12,6	3 895	8,4
20.3	H. v. Anstrichmitteln, Druckfarben und Kittlen	3	4	430	- 7,9	52	- 20,4	1 414	- 0,2
20.5	H. v. sonstigen chemischen Erzeugnissen	9	8	901	8,3	127	8,7	3 663	17,5

Tabelle 1: Betriebe, Tätige Personen, geleistete Arbeitsstunden und Bruttoentgelte im Verarbeitenden Gewerbe sowie Bergbau und Gewinnung von Steinen und Erden in Schleswig-Holstein im August 2015 nach Wirtschaftszweigen (Vorläufige Ergebnisse)

WZ 2008	Bezeichnung	Betriebe		Tätige Personen	Verän- derung zum Vor- jahres- monat	Geleistete Arbeits- stunden	Verän- derung zum Vor- jahres- monat	Brutto- entgelte	Verän- derung zum Vor- jahres- monat
		2015	2014						
		Anzahl		%	1 000 Std.	%	1 000 Euro	%	
21	H. v. pharmazeutischen Erzeugnissen	17	16	5 660	- 1,3	666	- 0,6	27 686	12,1
21.2	H. v. pharmazeutischen Spezialitäten und sonstigen pharmazeutischen Erzeugnissen	15	14
22	H. v. Gummi- und Kunststoffwaren	44	43	5 999	1,4	759	0,3	17 673	1,3
22.1	H. v. Gummiwaren	11	10	1 625	4,4	210	3,8	4 910	- 0,4
22.2	H. v. Kunststoffwaren	33	33	4 374	0,4	549	- 1,0	12 763	1,9
22.22	H. v. Verpackungsmitteln aus Kunststoffen	5	5
22.23	H. v. Baubedarfsartikeln aus Kunststoff	5	5	681	- 3,9	92	- 7,4	1 525	- 5,0
22.29	H. v. sonstigen Kunststoffwaren	21	20	2 948	2,7	371	1,8	9 407	4,3
23	H. v. Glas und Glaswaren, Keramik, Verarbeitung von Steinen und Erden	19	19	2 418	- 2,0	317	- 3,4	7 642	0,3
23.1	H. v. Glas und Glaswaren	6	6	548	- 2,0	67	- 6,8	1 724	- 3,4
23.6	H. v. Erzeugnissen aus Beton, Zement und Gips	8	8	980	- 1,9	135	5,0	2 932	7,8
24	Metallerzeugung und -bearbeitung	7	7	946	11,4	105	- 5,6	3 365	13,9
24.5	Gießereien	5	4
25	H. v. Metallerzeugnissen	45	43	4 996	- 0,3	591	- 6,7	16 439	3,8
25.1	Stahl- und Leichtmetallbau	8	8	900	- 1,0	119	- 2,7	2 562	1,1
25.4	H. v. Waffen und Munition	3	3	757	- 8,7	76	- 19,2	3 142	- 5,2
25.6	Oberflächenveredlung und Wärmebehandlung; Mechanik a. n. g.	17	16	1 435	3,7	181	- 3,0	3 860	3,7
25.61	Oberflächenveredlung und Wärmebehandlung	3	4	275	- 19,6	33	- 25,3	757	- 18,7
25.62	Mechanik a. n. g.	14	12	1 160	11,3	148	3,8	3 104	11,2
25.9	H. v. sonstigen Metallwaren	11	11	1 272	- 1,9	135	- 11,1	4 336	11,1
25.99	H. v. sonstigen Metallwaren a. n. g.	6	6	677	- 0,3	77	- 11,1	2 072	3,0
26	H. v. Datenverarbeitungsgeräten, elektronischen und optischen Erzeugnissen	30	31	6 989	2,1	879	0,5	31 436	5,4
26.1	H. v. elektronischen Bauelementen und Leiterplatten	8	7	1 387	1,0	188	- 0,3	4 905	3,4
26.12	H. v. bestückten Leiterplatten	2	4
26.5	H. v. Mess-, Kontroll-, Navigations- u. ä. Instrumenten und Vorrichtungen; H. v. Uhren	12	15	4 134	0,4	506	- 2,0	20 336	4,1
26.51	H. v. Mess-, Kontroll-, Navigations- u. ä. Instrumenten und Vorrichtungen	12	15	4 134	0,4	506	- 2,0	20 336	4,1
26.7	H. v. optischen und fotografischen Instrumenten und Geräten	5	4	705	12,6	101	14,6	3 129	16,6
27	H. v. elektrischen Ausrüstungen	28	26	3 201	3,1	458	5,2	11 253	2,3
27.1	H. v. Elektromotoren, Generatoren, Transformatoren, Elektrizitätsverteilungs- und -schaltanlagen	16	15	1 546	- 0,8	216	1,7	5 806	- 0,5
27.11	H. v. Elektromotoren, Generatoren und Transformatoren	6	6	629	- 5,0	89	- 6,7	2 054	- 11,0
27.12	H. v. Elektrizitätsverteilungs- und -schaltanlagen	10	9	917	2,3	127	8,6	3 752	6,4
27.9	H. v. sonstigen elektrischen Ausrüstungen und Geräten a. n. g.	5	5	979	3,3	146	5,7	3 208	1,7
28	Maschinenbau	79	79	18 131	- 1,3	2 338	- 0,2	76 202	- 2,1
28.1	H. v. nicht wirtschaftszweigspezifischen Maschinen	27	25	7 756	- 2,0	915	- 1,6	33 479	- 6,1
28.13	H. v. Pumpen und Kompressoren a. n. g.	11	9	2 493	4,9	286	- 0,4	9 701	4,5
28.14	H. v. Armaturen a. n. g.	6	6	1 419	0,5	171	- 1,1	5 277	- 3,3

Tabelle 1: Betriebe, Tätige Personen, geleistete Arbeitsstunden und Bruttoentgelte im Verarbeitenden Gewerbe sowie Bergbau und Gewinnung von Steinen und Erden in Schleswig-Holstein im August 2015 nach Wirtschaftszweigen (Vorläufige Ergebnisse)

WZ 2008	Bezeichnung	Betriebe		Tätige Personen	Verän- derung zum Vor- jahres- monat	Geleistete Arbeits- stunden	Verän- derung zum Vor- jahres- monat	Brutto- entgelte	Verän- derung zum Vor- jahres- monat
		2015	2014						
		Anzahl		%	1 000 Std.	%	1 000 Euro	%	
28.15	H. v. Lagern, Getrieben, Zahnrädern und Antriebs-elementen	6	6	1 194	1,4	132	- 2,0	4 810	5,5
28.2	H. v. sonstigen nicht wirtschaftszweigspezifischen Maschinen	25	26	5 264	0,8	786	4,2	21 470	1,9
28.22	H. v. Hebezeugen und Fördermitteln	10	9	1 996	4,8	305	8,0	8 672	8,3
28.25	H. v. kälte- und lufttechnischen Erzeugnissen, nicht für den Haushalt	4	4	526	2,3	79	7,8	1 651	7,5
28.29	H. v. sonstigen nicht wirtschaftszweigspezifischen Maschinen a. n. g.	11	13	2 742	- 2,1	402	0,9	11 147	- 3,3
28.4	H. v. Werkzeugmaschinen	4	4
28.9	H. v. Maschinen für sonstige bestimmte Wirtschaftszweige	22	23	4 075	- 2,0	504	- 1,0	17 503	0,3
28.93	H. v. Maschinen für die Nahrungs- und Genussmittelerzeugung und die Tabakverarbeitung	7	8	1 325	- 2,9	161	8,8	6 414	0,5
28.99	H. v. Maschinen für sonstige bestimmte Wirtschaftszweige a. n. g.	8	8	1 671	- 1,8	215	- 8,7	6 332	0,1
29	H. v. Kraftwagen und Kraftwagenteilen	8	8	3 524	- 4,9	462	1,0	14 702	- 5,7
29.2	H. v. Karosserien, Aufbauten und Anhängern	4	4	1 140	- 6,5	170	- 5,9	3 848	- 12,5
29.3	H. v. Teilen und Zubehör für Kraftwagen	4	4	2 384	- 4,1	292	5,5	10 854	- 3,0
30	Sonstiger Fahrzeugbau	15	18	6 572	- 1,2	735	- 7,4	28 763	2,4
30.1	Schiff- und Bootsbau	8	10	4 845	- 0,4	524	- 8,1	22 142	3,7
30.2	Schienenfahrzeugbau	3	3	667	- 10,1	97	- 6,0	2 846	- 5,4
31	H. v. Möbeln	7	7	800	1,0	99	- 5,9	2 423	1,2
32	H. v. sonstigen Waren	22	23	8 934	20,0	1 077	1,3	38 522	32,3
32.5	H. v. medizinischen und zahnmedizinischen Apparaten und Materialien	16	17	7 957	22,4	952	1,5	35 148	36,4
33	Reparatur und Installation von Maschinen und Ausrüstungen	24	23	4 277	12,6	594	15,8	15 474	9,7
33.1	Reparatur von Metallerzeugnissen, Maschinen und Ausrüstungen	17	16	3 316	16,4	462	20,6	11 802	12,1
33.12	Reparatur von Maschinen	8	6	2 023	33,4	326	33,9	7 512	21,8
33.15	Reparatur und Instandhaltung von Schiffen, Booten und Yachten	3	3	280	8,1	35	6,3	612	10,0
33.2	Installation von Maschinen und Ausrüstungen a. n. g.	7	7	961	1,4	132	1,8	3 672	2,8
B + C	Verarbeitendes Gewerbe sowie Bergbau und Gewinnung von Steinen und Erden	527	528	103 211	1,6	13 150	- 0,1	389 431	4,9
	Nach Hauptgruppen								
A	Vorleistungsgüterproduzent	201	196	28 657	0,9	3 683	- 1,0	96 278	3,4
B	Investitionsgüterproduzent	167	172	46 625	3,2	5 825	0,3	197 881	5,2
GG	Gebrauchsgüterproduzent	16	16	2 052	1,9	261	- 0,9	7 589	6,0
VG	Verbrauchsgüterproduzent	138	139	24 897	- 0,7	3 237	0,4	82 760	5,8
EN	Energie	5	5	980	3,5	143	- 1,2	4 924	5,7

Tabelle 2: Umsatz der Betriebe im Verarbeitenden Gewerbe sowie im Bergbau und Gewinnung von Steinen und Erden in Schleswig-Holstein im August 2015 nach Wirtschaftszweigen (Vorläufige Ergebnisse)

WZ 2008	Bezeichnung	Umsatz						
		Insgesamt	Veränderung zum Vor- jahres- monat	Ausland	Veränderung zum Vor- jahres- monat	Export- quote	Eurozone	Veränderung zum Vor- jahres- monat
		1 000 Euro	%	1 000 Euro	%		1 000 Euro	%
B	Bergbau und Gewinnung von Steinen und Erden
06	Gewinnung von Erdöl und Erdgas
08	Gewinnung von Steinen und Erden, sonstiger Bergbau
C	Verarbeitendes Gewerbe	2 489 812	- 4,7	962 410	- 11,6	38,7	396 562	- 8,1
10	H. v. Nahrungs- und Futtermitteln	428 405	0,7	101 918	- 1,9	23,8	61 179	- 2,4
10.1	Schlachten und Fleischverarbeitung	108 918	6,6	20 237	2,7	18,6	6 627	0,7
10.11	Schlachten (ohne Schlachten von Geflügel)
10.13	Fleischverarbeitung
10.2	Fischverarbeitung	10 439	- 14,6
10.3	Obst- und Gemüseverarbeitung	24 225	2,1
10.5	Milchverarbeitung	66 537	- 19,1	19 576	- 28,7	29,4	15 386	- 24,7
10.7	H. v. Back- und Teigwaren	46 242	10,9
10.8	H. v. sonstigen Nahrungsmitteln	107 454	15,9	39 206	26,3	36,5	21 036	7,7
10.82	H. v. Süßwaren (ohne Dauerbackwaren)	52 189	18,6	20 638	15,0	39,5	15 647	9,7
10.9	H. v. Futtermitteln	28 929	- 25,9	1 754	- 49,9	6,1	.	.
10.91	H. v. Futtermitteln für Nutztiere
11	Getränkeherstellung	36 857	0,9	1 250	- 9,0	3,4	.	.
11.07	H. v. Erfrischungsgetränken; Gewinnung natürlicher Mineralwässer	23 196	- 5,2
12	Tabakverarbeitung
13	H. v. Textilien	9 355	2,7	2 676	- 1,7	28,6	1 758	- 0,1
13.9	H. v. sonstigen Textilwaren
13.92	H. v. konfektionierten Textilwaren (ohne Bekleidung)
14	H. v. Bekleidung
16	H. v. Holz-, Flecht-, Korb- und Korkwaren (ohne Möbel)	6 488	23,5
16.2	H. v. sonstigen Holz-, Korb-, Flecht- und Korbwaren (ohne Möbel)
17	H. v. Papier, Pappe und Waren daraus	84 767	8,1	28 616	9,5	33,8	16 936	6,3
17.1	H. v. Holz- und Zellstoff, Papier, Karton und Pappe	38 936	18,9	20 674	27,3	53,1	.	.
17.12	H. v. Papier, Karton und Pappe	38 936	18,9	20 674	27,3	53,1	.	.
17.2	H. v. Waren aus Papier, Karton und Pappe	45 832	0,3	7 942	- 19,8	17,3	.	.
17.21	H. v. Wellpapier und -pappe sowie von Verpackungsmitteln aus Papier, Karton und Pappe	27 098	- 2,3	3 496	- 34,1	12,9	1 884	- 21,8
18	H. v. Druckerzeugnissen; Vervielfältigung von bespielten Ton-, Bild- und Datenträgern	52 440	7,6	9 036	19,0	17,2	3 965	6,4
18.1	H. v. Druckerzeugnissen	52 440	7,6	9 036	19,0	17,2	3 965	6,4
18.12	Drucken a. n. g.	45 395	6,6	9 036	19,0	19,9	3 965	6,4
19	Kokerei und Mineralölverarbeitung
20	H. v. chemischen Erzeugnissen	184 211	- 11,3	113 083	- 12,2	61,4	50 335	- 5,9
20.1	H. v. chemischen Grundstoffen, Düngemitteln und Stickstoffverbindungen, Kunststoffen in Primärformen und synthetischem Kautschuk in Primärformen	110 799	- 18,7	75 346	- 18,2	68,0	34 475	- 14,4
20.12	H. v. Farbstoffen und Pigmenten	14 755	- 1,9	8 873	15,4	60,1	4 684	26,8
20.2	H. v. Schädlingsbekämpfung-, Pflanzenschutz- und Desinfektionsmitteln
20.3	H. v. Anstrichmitteln, Druckfarben und Kitteln	11 439	- 16,7	6 544	7,9	57,2	4 101	56,4

Tabelle 2: Umsatz der Betriebe im Verarbeitenden Gewerbe sowie im Bergbau und Gewinnung von Steinen und Erden in Schleswig-Holstein im August 2015 nach Wirtschaftszweigen (Vorläufige Ergebnisse)

WZ 2008	Bezeichnung	Umsatz						
		Insgesamt	Veränderung zum Vorjahresmonat	Ausland	Veränderung zum Vorjahresmonat	Exportquote	Eurozone	Veränderung zum Vorjahresmonat
		1 000 Euro	%	1 000 Euro	%		1 000 Euro	%
20.5	H. v. sonstigen chemischen Erzeugnissen	30 784	1,3	17 625	- 7,6	57,3	6 303	- 11,4
21	H. v. pharmazeutischen Erzeugnissen							
		169 595	10,6	97 401	20,8	57,4	26 191	10,1
21.2	H. v. pharmazeutischen Spezialitäten und sonstigen pharmazeutischen Erzeugnissen
22	H. v. Gummi- und Kunststoffwaren							
		88 146	2,1	30 043	12,5	34,1	13 819	- 5,8
22.1	H. v. Gummiwaren	22 440	0,4	9 161	1,0	40,8	5 814	1,7
22.2	H. v. Kunststoffwaren	65 705	2,7	20 882	18,5	31,8	8 005	- 10,5
22.22	H. v. Verpackungsmitteln aus Kunststoffen
22.23	H. v. Baubedarfsartikeln aus Kunststoff	6 609	- 6,2
22.29	H. v. sonstigen Kunststoffwaren	45 331	6,3	17 044	23,3	37,6	4 734	- 18,5
23	H. v. Glas und Glaswaren, Keramik, Verarbeitung von Steinen und Erden							
		42 620	9,1	12 035	12,9	28,2	7 787	18,9
23.1	H. v. Glas und Glaswaren	8 707	4,6	2 794	30,6	32,1	1 618	30,4
23.6	H. v. Erzeugnissen aus Beton, Zement und Gips	18 666	5,2	4 506	5,2	24,1	.	.
24	Metallerzeugung und -bearbeitung							
		10 456	- 19,8	4 257	- 22,2	40,7	2 561	.
24.5	Gießereien
25	H. v. Metallerzeugnissen							
		58 760	2,3	14 573	- 4,3	24,8	8 005	26,2
25.1	Stahl- und Leichtmetallbau	7 116	- 15,3
25.4	H. v. Waffen und Munition	14 643	26,2
25.6	Oberflächenveredlung und Wärmebehandlung; Mechanik a. n. g.	14 595	16,0	922	33,9	6,3	672	28,6
25.61	Oberflächenveredlung und Wärmebehandlung	2 785	- 13,5	636	51,7	22,9	.	.
25.62	Mechanik a. n. g.	11 810	26,1	285	6,2	2,4	.	.
25.9	H. v. sonstigen Metallwaren	15 785	- 15,2	5 502	6,0	34,9	3 173	25,2
25.99	H. v. sonstigen Metallwaren a. n. g.	7 751	- 7,9
26	H. v. Datenverarbeitungsgeräten, elektronischen und optischen Erzeugnissen							
		135 521	9,2	90 012	14,8	66,4	31 522	21,7
26.1	H. v. elektronischen Bauelementen und Leiterplatten	40 878	10,3	29 388	14,7	71,9	.	.
26.12	H. v. bestückten Leiterplatten
26.5	H. v. Mess-, Kontroll-, Navigations- u. ä. Instrumenten und Vorrichtungen; H. v. Uhren	74 004	10,1	46 629	13,5	63,0	14 259	- 10,6
26.51	H. v. Mess-, Kontroll-, Navigations- u. ä. Instrumenten und Vorrichtungen	74 004	10,1	46 629	13,5	63,0	14 259	- 10,6
26.7	H. v. optischen und fotografischen Instrumenten und Geräten	11 678	12,3	8 813	.	75,5	1 832	.
27	H. v. elektrischen Ausrüstungen							
		43 752	2,8	20 040	- 1,5	45,8	6 771	- 5,4
27.1	H. v. Elektromotoren, Generatoren, Transformatoren, Elektrizitätsverteilungs- und -schalteinrichtungen	20 720	- 7,0	8 927	- 10,4	43,1	2 397	- 19,0
27.11	H. v. Elektromotoren, Generatoren und Transformatoren	10 727	- 4,8	7 508	.	70,0	.	.
27.12	H. v. Elektrizitätsverteilungs- und -schalteinrichtungen	9 993	- 9,2	1 419	.	14,2	.	.
27.9	H. v. sonstigen elektrischen Ausrüstungen und Geräten a. n. g.	13 545	19,8	6 400	18,4	47,2	2 744	14,8
28	Maschinenbau							
		445 014	- 19,6	247 501	- 33,6	55,6	80 783	- 25,7
28.1	H. v. nicht wirtschaftszweigspezifischen Maschinen	273 342	- 23,2	137 516	- 47,2	50,3	39 549	- 40,5

Tabelle 2: Umsatz der Betriebe im Verarbeitenden Gewerbe sowie im Bergbau und Gewinnung von Steinen und Erden in Schleswig-Holstein im August 2015 nach Wirtschaftszweigen (Vorläufige Ergebnisse)

WZ 2008	Bezeichnung	Umsatz						
		Insgesamt	Veränderung zum Vor- jahres- monat	Ausland	Veränderung zum Vor- jahres- monat	Export- quote	Eurozone	Veränderung zum Vor- jahres- monat
		1 000 Euro	%	1 000 Euro	%		1 000 Euro	%
28.13	H. v. Pumpen und Kompressoren a. n. g.	29 086	- 57,3	15 121	- 66,8	52,0	5 161	- 78,2
28.14	H. v. Armaturen a. n. g.	23 887	- 2,9	16 295	6,4	68,2	7 661	16,0
28.15	H. v. Lagern, Getrieben, Zahnrädern und Antriebselementen	36 641	- 3,7
28.2	H. v. sonstigen nicht wirtschaftszweigspezifischen Maschinen	84 655	5,1	53 138	1,0	62,8	29 435	8,1
28.22	H. v. Hebezeugen und Fördermitteln	45 128	8,6	27 934	- 1,1	61,9	.	.
28.25	H. v. Kälte- und lufttechnischen Erzeugnissen, nicht für den Haushalt	8 312	5,4	3 237	2,9	38,9	.	.
28.29	H. v. sonstigen nicht wirtschaftszweigspezifischen Maschinen a. n. g.	31 214	0,5	21 966	3,3	70,4	15 913	7,5
28.4	H. v. Werkzeugmaschinen
28.9	H. v. Maschinen für sonstige bestimmte Wirtschaftszweige	75 502	- 28,0	47 284	- 8,0	62,6	8 745	- 22,6
28.93	H. v. Maschinen für die Nahrungs- und Genussmittelerzeugung und die Tabakverarbeitung	18 684	- 61,8	7 844	- 31,4	42,0	.	.
28.99	H. v. Maschinen für sonstige bestimmte Wirtschaftszweige a. n. g.	33 169	25,2	18 477	38,1	55,7	4 683	17,5
29	H. v. Kraftwagen und Kraftwagenteilen	39 156	18,4	18 101	25,6	46,2	9 101	24,2
29.2	H. v. Karosserien, Aufbauten und Anhängern	11 695
29.3	H. v. Teilen und Zubehör für Kraftwagen	27 461
30	Sonstiger Fahrzeugbau	129 228	165,9	21 179	- 16,5	16,4	2 975	- 77,1
30.1	Schiff- und Bootsbau
30.2	Schienenfahrzeugbau	8 499	- 41,4
31	H. v. Möbeln	12 283	3,1
32	H. v. sonstigen Waren	160 176	3,2	92 608	- 1,9	57,8	29 175	2,9
32.5	H. v. medizinischen und zahnmedizinischen Apparaten und Materialien	139 458	0,8	85 486	- 1,4	61,3	26 907	0,1
33	Reparatur und Installation von Maschinen und Ausrüstungen	106 322	- 17,3	2 193	11,2	2,1	1 767	17,4
33.1	Reparatur von Metallerzeugnissen, Maschinen und Ausrüstungen	92 536	- 17,7	1 086	161,6	1,2	1 073	.
33.12	Reparatur von Maschinen	78 759	.	1 086	.	1,4	1 073	.
33.15	Reparatur und Instandhaltung von Schiffen, Booten und Yachten	1 683	34,1	-	.	-	-	.
33.2	Installation von Maschinen und Ausrüstungen a. n. g.	13 786	- 14,3	1 107	- 28,9	8,0	694	.
B + C	Verarbeitendes Gewerbe sowie Bergbau und Gewinnung von Steinen und Erden	2 511 985	- 5,2	962 592	- 11,6	38,3	396 732	- 8,1
	Nach Hauptgruppen							
A	Vorleistungsgüterproduzent	600 385	- 2,0	262 260	- 2,6	43,7	127 163	6,3
B	Investitionsgüterproduzent	958 518	- 3,5	429 852	- 21,9	44,8	142 044	- 19,9
GG	Gebrauchsgüterproduzent	30 198	3,4	13 453	10,6	44,6	3 474	- 18,1
VG	Verbrauchsgüterproduzent	689 388	6,9	208 373	9,7	30,2	86 132	- 0,8
EN	Energie	233 496	- 36,8	48 654	- 26,7	20,8	37 920	- 13,0

Tabelle 3: Tätige Personen und Umsatz der fachlichen Betriebsteile im Verarbeitenden Gewerbe sowie Bergbau und Gewinnung von Steinen und Erden in Schleswig-Holstein im August 2015 nach Wirtschaftszweigen (Vorläufige Ergebnisse)

WZ 2008	Bezeichnung	Fachliche Betriebsteile		Tätige Personen	Veränderung zum Vorjahresmonat	Umsatz aus Eigenerzeugung						
		2015	2014			Insgesamt	Veränderung zum Vorjahresmonat	Auslands-umsatz	Veränderung zum Vorjahresmonat	Export quote	Eurozone	Veränderung zum Vorjahresmonat
		Anzahl				%	1 000 Euro	%	1 000 Euro	%	1 000 Euro	%
B	Bergbau und Gewinnung von Steinen und Erden	4	4	264	3,5	20 531
06	Gewinnung von Erdöl und Erdgas	1	1
08	Gewinnung von Steinen und Erden, sonstiger Bergbau	3	3
C	Verarbeitendes Gewerbe	757	755	100 178	1,4	2 283 063	-5,2	881 475	-12,8	38,6	366 271	-6,6
10	H. v. Nahrungs- und Futtermitteln	134	137	14 967	-0,4	389 326	1,9	98 995	-3,0	25,4	58 835	-3,2
10.1	Schlachten und Fleischverarbeitung	21	21	2 389	0,9	90 503	13,7	18 999	1,8	21,0	5 557	-1,5
10.11	Schlachten (ohne Schlachten von Geflügel)	6	6	315	-1,6	21 538	15,1
10.13	Fleischverarbeitung	15	15	2 074	1,3	68 965	13,2
10.2	Fischverarbeitung	6	6	853	0,9	14 203	-10,5	432	-79,0	3,0	.	.
10.3	Obst- und Gemüseverarbeitung	10	11	1 151	0,3	24 287	10,1	3 503	46,2	14,4	.	.
10.39	Sonstige Verarbeitung von Obst und Gemüse	7	7	1 066	7,5	22 293	9,6
10.5	Milchverarbeitung	11	11	961	2,0	72 249	-16,8	22 363	-27,5	31,0	16 071	-25,3
10.7	H. v. Back- und Teigwaren	32	34	3 658	-1,5	44 416	10,1
10.71	H. v. Backwaren (ohne Dauerbackwaren)	29	31
10.8	H. v. sonstigen Nahrungsmitteln	36	37	4 244	-1,9	93 778	12,1	35 364	24,4	37,7	19 631	5,6
10.82	H. v. Süßwaren (ohne Dauerbackwaren)	14	14	2 252	-1,7	47 235	10,2	20 686	9,6	43,8	15 967	5,1
10.85	H. v. Fertiggerichten	5	5
10.89	H. v. sonstigen Nahrungsmitteln a. n. g.	13	14	981	2,2	21 916	3,2	9 620	33,0	43,9	2 095	12,7
10.9	H. v. Futtermitteln	12	12	669	-5,9	21 474	-24,0	1 661	-45,0	7,7	.	.
10.91	H. v. Futtermitteln für Nutztiere	8	8	.	.	20 062	-25,8
11	Getränkeherstellung	11	12	950	0,5	36 446	2,3	1 014	-17,6	2,8	.	.
11.07	H. v. Erfrischungsgetränken; Gewinnung natürlicher Mineralwässer	7	8	559	-1,4	23 300	-3,2
12	Tabakverarbeitung	1	1
13	H. v. Textilien	7	6	356	26,7	5 573	-9,2	1 934	-12,3	34,7	1 069	-15,8
13.9	H. v. sonstigen Textilwaren	6	6
14	H. v. Bekleidung	2	2
16	H. v. Holz-, Flecht-, Korb- und Korkwaren (ohne Möbel)	8	8	473	-2,3	7 328	12,3	534	.	7,3	366	.
16.2	H. v. sonstigen Holz-, Korb-, Flecht- und Korbwaren (ohne Möbel)	7	7
16.23	H. v. sonstigen Konstruktionsteilen, Fertigbauteilen, Ausbauelementen und Fertigteilbauten aus Holz	4	4	222	-5,5	2 397	10,6
17	H. v. Papier, Pappe und Waren daraus	18	20	3 739	0,4	80 679	9,6	27 139	10,3	33,6	16 011	3,4
17.1	H. v. Holz- und Zellstoff, Papier, Karton und Pappe	4	5	1 100	0,6	38 797	18,8	20 674	27,3	53,3	.	.
17.12	H. v. Papier, Karton und Pappe	4	5	1 100	0,6	38 797	18,8	20 674	27,3	53,3	.	.
17.2	H. v. Waren aus Papier, Karton und Pappe	14	15	2 639	0,3	41 881	2,2	6 465	-22,7	15,4	.	.

Tabelle 3: Tätige Personen und Umsatz der fachlichen Betriebsteile im Verarbeitenden Gewerbe sowie Bergbau und Gewinnung von Steinen und Erden in Schleswig-Holstein im August 2015 nach Wirtschaftszweigen (Vorläufige Ergebnisse)

WZ 2008	Bezeichnung	Fachliche Betriebsteile		Tätige Personen	Veränderung zum Vorjahresmonat	Umsatz aus Eigenerzeugung						
		2015	2014			Insgesamt	Veränderung zum Vorjahresmonat	Auslands-umsatz	Veränderung zum Vorjahresmonat	Export quote	Eurozone	Veränderung zum Vorjahresmonat
		Anzahl				%	1 000 Euro	%	1 000 Euro	%	1 000 Euro	%
17.21	H. v. Wellpapier und -pappe sowie von Verpackungsmitteln aus Papier, Karton und Pappe	9	9	1 310	-1,4	26 287	-1,6	3 010	-33,3	11,4	1 487	-38,3
18	H. v. Druckerzeugnissen; Vervielfältigung von bespielten Ton-, Bild- und Datenträgern	26	24	2 830	-1,3	51 753	5,6	9 430	11,6	18,2	4 360	15,5
18.1	H. v. Druckerzeugnissen	26	24	2 830	-1,3	51 753	5,6	9 430	11,6	18,2	4 360	15,5
18.12	Drucken a. n. g.	17	17	2 266	-10,6	43 683	-0,9	9 394	12,3	21,5	4 324	17,0
19	Kokerei und Mineralölverarbeitung	5	5	765	3,9
20	H. v. chemischen Erzeugnissen	59	61	5 315	0,4	204 128	-14,3	109 196	-12,0	53,5	48 607	-5,9
20.1	H. v. chemischen Grundstoffen, Düngemitteln und Stickstoffverbindungen, Kunststoffen in Primärformen und synthetischem Kautschuk in Primärformen	24	26	2 489	-3,4	131 535	-21,5	68 637	-19,6	52,2	32 594	-15,6
20.12	H. v. Farbstoffen und Pigmenten	3	4	411	-19,9	12 178	-5,5	6 657	14,7	54,7	3 688	28,8
20.13	H. v. sonstigen anorganischen Grundstoffen und Chemikalien	6	7
20.14	H. v. sonstigen organischen Grundstoffen und Chemikalien	8	7	903	1,9	67 308	-18,1	28 482	-10,8	42,3	12 520	-13,3
20.16	H. v. Kunststoffen in Primärformen	4	5	466	-1,7	20 687	-4,3	13 615	-4,3	65,8	8 959	6,6
20.3	H. v. Anstrichmitteln, Druckfarben und Kittens	4	5	413	-1,4	9 353	-10,7	5 672	8,4	60,6	3 981	62,7
20.4	H. v. Seifen, Wasch-, Reinigungs- und Körperpflegemitteln sowie von Duftstoffen	9	9	365	-1,6	8 044	-3,7	4 724	10,4	58,7	2 606	24,0
20.5	H. v. sonstigen chemischen Erzeugnissen	18	17	1 332	8,5	40 181	-0,4	24 006	-2,8	59,7	7 622	-5,4
20.59	H. v. sonstigen chemischen Erzeugnissen a. n. g.	15	15	1 101	5,0	29 627	-10,0	17 532	-13,5	59,2	5 168	-12,1
21	H. v. pharmazeutischen Erzeugnissen	17	16	5 579	-1,3	158 369	11,9	87 221	23,7	55,1	17 015	17,4
21.2	H. v. pharmazeutischen Spezialitäten und sonstigen pharmazeutischen Erzeugnissen	15	14
22	H. v. Gummi- und Kunststoffwaren	55	55	5 894	1,4	74 064	-1,0	24 155	0,5	32,6	12 828	-3,3
22.1	H. v. Gummiwaren	12	11	1 604	4,4	17 549	2,8	7 788	2,5	44,4	5 000	4,3
22.2	H. v. Kunststoffwaren	43	44	4 290	0,4	56 515	-2,1	16 367	-0,4	29,0	7 828	-7,5
22.21	H. v. Platten, Folien, Schläuchen und Profilen aus Kunststoffen	6	7	283	-16,0	2 190	-18,6
22.22	H. v. Verpackungsmitteln aus Kunststoffen	6	6	490	5,6	11 204	2,0	2 936	11,1	26,2	.	.
22.23	H. v. Baubedarfsartikeln aus Kunststoffen	6	6	668	-0,9	5 741	-6,2
22.29	H. v. sonstigen Kunststoffwaren	25	25	2 849	1,8	37 380	-1,4	12 426	-1,2	33,2	4 538	-14,8
23	H. v. Glas und Glaswaren, Keramik, Verarbeitung von Steinen und Erden	20	19	2 157	0,7	38 553	12,1	11 044	16,8	28,6	7 209	23,4
23.1	H. v. Glas und Glaswaren	6	6	547	-2,0	8 518	5,3	2 794	30,6	32,8	1 618	30,4

Tabelle 3: Tätige Personen und Umsatz der fachlichen Betriebsteile im Verarbeitenden Gewerbe sowie Bergbau und Gewinnung von Steinen und Erden in Schleswig-Holstein im August 2015 nach Wirtschaftszweigen (Vorläufige Ergebnisse)

WZ 2008	Bezeichnung	Fachliche Betriebsteile		Tätige Personen	Veränderung zum Vorjahresmonat	Umsatz aus Eigenerzeugung						
		2015	2014			Insgesamt	Veränderung zum Vorjahresmonat	Auslands-umsatz	Veränderung zum Vorjahresmonat	Export quote	Eurozone	Veränderung zum Vorjahresmonat
		Anzahl				%	1 000 Euro	%	1 000 Euro	%	1 000 Euro	%
23.6	H. v. Erzeugnissen aus Beton, Zement und Gips	8	8	819	-2,3	16 356	5,6
23.9	H. v. Schleifkörpern und Schleifmitteln auf Unterlage sowie sonstigen Erzeugnissen aus nichtmetallischen Mineralien a. n. g.	5	4
24	Metallerzeugung und -bearbeitung	12	12	1 053	6,8	11 696	-16,9	4 674	-19,0	40,0	2 897	-27,0
24.5	Gießereien	7	6	842	15,0	7 492	18,5
25	H. v. Metallerzeugnissen	58	54	5 099	0,1	54 658	-2,0	14 354	3,2	26,3	7 428	35,0
25.1	Stahl- und Leichtmetallbau	11	12	868	-2,7	6 192	-22,9
25.11	H. v. Metallkonstruktionen	7	8	658	-4,2	4 745	-28,8
25.12	H. v. Ausbauelementen aus Metall	4	4	210	2,4	1 447	5,7	-	-	-	-	-
25.4	H. v. Waffen und Munition	3	3	656	-3,1	12 271	35,3
25.5	H. v. Schmiede-, Press-, Zieh- und Stanzteilen, gewalzten Ringen und pulvermetallurgischen Erzeugnissen	3	3	159	-19,7	2 604	3,9
25.6	Oberflächenveredlung und Wärmebehandlung; Mechanik a. n. g.	19	16	1 411	5,0	13 023	8,1	932	35,5	7,2	675	29,3
25.61	Oberflächenveredlung und Wärmebehandlung	4	4	274	-19,4	2 547	-14,7	636	51,7	25,0	.	.
25.62	Mechanik a. n. g.	15	12	1 137	13,2	10 476	15,6	296	10,1	2,8	.	.
25.7	H. v. Schneidwaren, Werkzeugen, Schließern und Beschlägen aus unedlen Metallen	8	6	781	4,7	6 708	-21,5	2 829	-1,4	42,2	573	-13,4
25.9	H. v. sonstigen Metallwaren	13	13	1 122	-3,2	11 550	-17,8	3 120	22,9	27,0	2 165	46,6
25.99	H. v. sonstigen Metallwaren a. n. g.	8	8	547	-2,5	3 861	-7,9	202	-60,8	5,2	.	.
26	H. v. Datenverarbeitungsgeräten, elektronischen und optischen Erzeugnissen	40	38	6 035	2,6	97 671	7,2	64 635	11,4	66,2	28 149	58,5
26.1	H. v. elektronischen Bauelementen und Leiterplatten	9	7	1 326	-1,2	27 082	13,1	17 204	24,3	63,5	10 430	.
26.3	H. v. Geräten und Einrichtungen der Telekommunikationstechnik	5	5	580	12,8	7 360	8,9	5 201	64,9	70,7	.	.
26.5	H. v. Mess-, Kontroll-, Navigations- u. ä. Instrumenten und Vorrichtungen; H. v. Uhren	17	19	3 017	-2,7	45 319	-1,3	29 206	-5,9	64,4	10 491	2,4
26.7	H. v. optischen und fotografischen Instrumenten und Geräten	5	4	682	9,5	11 035	8,3	8 701
27	H. v. elektrischen Ausrüstungen	45	43	3 219	-3,4	47 177	0,7	22 484	-5,4	47,7	7 936	-8,3
27.1	H. v. Elektromotoren, Generatoren, Transformatoren, Elektrizitätsverteilungs- und -schalteinrichtungen	23	21	1 363	-8,1	21 246	-9,9	11 522	-11,0	54,2	3 479	-18,5
27.11	H. v. Elektromotoren, Generatoren und Transformatoren	11	10	631	-4,1	15 772	4,4	10 205	-2,9	64,7	2 920	-16,8
27.12	H. v. Elektrizitätsverteilungs- und -schalteinrichtungen	12	11	732	-11,3	5 475	-35,5	1 318	-45,9	24,1	559	-26,6
27.3	H. v. Kabeln und elektrischem Installationsmaterial	5	5
27.4	H. v. elektrischen Lampen und Leuchten	5	4	328	23,3	3 206

Tabelle 3: Tätige Personen und Umsatz der fachlichen Betriebsteile im Verarbeitenden Gewerbe sowie Bergbau und Gewinnung von Steinen und Erden in Schleswig-Holstein im August 2015 nach Wirtschaftszweigen (Vorläufige Ergebnisse)

WZ 2008	Bezeichnung	Fachliche Betriebsteile		Tätige Personen	Veränderung zum Vorjahresmonat	Umsatz aus Eigenerzeugung						
		2015	2014			Insgesamt	Veränderung zum Vorjahresmonat	Auslands-umsatz	Veränderung zum Vorjahresmonat	Export quote	Eurozone	Veränderung zum Vorjahresmonat
		Anzahl				%	1 000 Euro	%	1 000 Euro	%	1 000 Euro	%
27.9	H. v. sonstigen elektrischen Ausrüstungen und Geräten a. n. g.	10	11	1 203	-5,4	17 084	13,8	6 784	5,4	39,7	3 007	10,8
28	Maschinenbau	110	107	17 528	-0,6	370 799	-18,9	204 600	-32,3	55,2	68 266	-21,8
28.1	H. v. nicht wirtschaftszweigspezifischen Maschinen	35	35	7 187	-3,9	208 842	-23,9	101 766	-48,7	48,7	31 374	-36,1
28.13	H. v. Pumpen und Kompressoren a. n. g.	15	15	2 415	-0,5	26 104	-47,0	17 478	-49,5	67,0	4 991	-65,6
28.14	H. v. Armaturen a. n. g.	9	9	1 533	0,5	26 379	-8,4	18 618	-2,7	70,6	8 333	11,4
28.15	H. v. Lagern, Getrieben, Zahnrädern und Antriebs-elementen	6	6	907	1,2	19 868	-5,0
28.2	H. v. sonstigen nicht wirtschaftszweigspezifischen Maschinen	37	34	5 233	3,5	81 511	12,8	48 441	4,3	59,4	25 413	5,5
28.22	H. v. Hebezeugen und Fördermitteln	13	11	1 835	1,2	37 503	7,3	23 321	-1,4	62,2	.	.
28.25	H. v. kälte- und lufttechnischen Erzeugnissen, nicht für den Haushalt	7	7
28.29	H. v. sonstigen nicht wirtschaftszweigspezifischen Maschinen a. n. g.	15	14	2 610	1,4	30 205	14,3	18 656	2,0	61,8	12 740	2,7
28.4	H. v. Werkzeugmaschinen	6	6
28.9	H. v. Maschinen für sonstige bestimmte Wirtschaftszweige	30	30	4 137	1,2	72 576	-28,6	48 076	-7,5	66,2	9 236	-23,6
28.92	H. v. Bergwerks-, Bau- und Baustoffmaschinen	5	4	455	-3,8	7 322	-20,2	5 298	-33,3	72,3	1 234	-60,9
28.93	H. v. Maschinen für die Nahrungs- und Genussmittelerzeugung und die Tabakverarbeitung	7	8	1 320	-2,9	18 318	-62,3	7 485	-32,9	40,9	.	.
28.99	H. v. Maschinen für sonstige bestimmte Wirtschaftszweige a. n. g.	13	13	1 709	6,3	30 252	28,7	19 493	37,4	64,4	5 273	9,9
29	H. v. Kraftwagen und Kraftwagenteilen	10	10	3 533	-3,4	34 644	13,1	17 105	24,9	49,4	8 699	24,3
29.2	H. v. Karosserien, Aufbauten und Anhängern	5	5	1 044	-5,5	11 252	0,3
29.3	H. v. Teilen und Zubehör für Kraftwagen	4	4
30	Sonstiger Fahrzeugbau	17	21	5 934	0,3	118 077	185,8	20 253	-17,1	17,2	2 971	-76,6
30.1	Schiff- und Bootsbau	10	13	4 635	3,0
30.11	Schiffbau (ohne Boots- und Yachtbau)	6	7	3 879	12,4
30.12	Boots- und Yachtbau	4	6	756	-27,9
30.2	Schienenfahrzeugbau	3	3	607	-14,7	8 499	-39,9
31	H. v. Möbeln	9	9	750	1,5	10 576	4,1
31.01	H. v. Büro- und Ladenmöbeln	4	4	209	0,5	2 469	23,3
32	H. v. sonstigen Waren	27	28	7 716	16,1	103 650	-5,6	76 372	-10,3	73,7	24 111	-9,4
32.5	H. v. medizinischen und zahnmedizinischen Apparaten und Materialien	20	21	6 601	17,0	80 068	-12,2	65 530	-12,8	81,8	21 229	-5,4
33	Reparatur und Installation von Maschinen und Ausrüstungen	66	67	5 707	6,8	170 975	-11,4	32 466	-29,1	19,0	8 795	-7,9

Tabelle 3: Tätige Personen und Umsatz der fachlichen Betriebsteile im Verarbeitenden Gewerbe sowie Bergbau und Gewinnung von Steinen und Erden in Schleswig-Holstein im August 2015 nach Wirtschaftszweigen (Vorläufige Ergebnisse)

WZ 2008	Bezeichnung	Fachliche Betriebsteile		Tätige Personen	Verän- derung zum Vor- jahres- monat	Umsatz aus Eigenerzeugung						
		2015	2014			Insgesamt	Verän- derung zum Vor- jahres- monat	Auslands- umsatz	Verän- derung zum Vor- jahres- monat	Export quote	Eurozone	Verän- derung zum Vor- jahres- monat
		Anzahl				%	1 000 Euro	%	1 000 Euro	%	1 000 Euro	%
33.1	Reparatur von Metallerzeugnissen, Maschinen und Ausrüstungen	49	52	4 010	6,8	144 436	53,1	29 192	- 31,7	20,2	7 341	- 6,2
33.11	Reparatur von Metallerzeugnissen	3	3	341	12,5	-	-
33.12	Reparatur von Maschinen	20	20	1 674	31,7	109 262	75,0	23 757	- 37,0	21,7	.	.
33.13	Reparatur von elektronischen und optischen Geräten	8	8	558	- 3,1	11 717	- 8,4	4 573	- 2,3	39,0	1 353	- 26,3
33.14	Reparatur von elektrischen Ausrüstungen	6	7	214	- 15,1	2 260	0,9	-	-	-	-	-
33.15	Reparatur und Instandhaltung von Schiffen, Booten und Yachten	8	10	388	- 27,6	8 584	90,1	-	.	-	-	.
33.2	Installation von Maschinen und Ausrüstungen a. n. g.	17	15	1 697	7,0	26 538	- 73,1	3 275	8,3	12,3	1 454	- 15,5
B + C	Verarbeitendes Gewerbe sowie Bergbau und Gewinnung von Steinen und Erden	761	759	100 442	1,4	2 303 594	- 5,7	881 658	- 12,8	38,3	366 441	- 6,5
	Nach Hauptgruppen											
A	Vorleistungsgüterproduzent	280	272	28 183	0,7	570 078	- 4,5	237 296	- 4,0	41,6	120 730	8,0
B	Investitionsgüterproduzent	261	264	44 657	2,9	850 602	- 3,8	383 319	- 23,7	45,1	129 767	- 15,9
GG	Gebrauchsgüterproduzent	19	20	1 836	0,2	26 556	1,3	13 173	.	49,6	.	.
VG	Verbrauchsgüterproduzent	195	197	24 900	- 0,3	653 715	7,8	200 547	9,6	30,7	75 214	- 4,0
EN	Energie	6	6	866	4,1	202 643	- 38,4	47 323	.	23,4	.	.

Tabelle 4: Auftragseingang der fachlichen Betriebsteile in ausgewählten Bereichen des Verarbeitenden Gewerbes in Schleswig-Holstein im August 2015 (Vorläufige Ergebnisse)

WZ 2008	Bezeichnung	Fachliche Betriebs- teile	Auftragseingang					
			Insgesamt	Verände- rung zum Vorjahres- monat	Ausland	Verände- rung zum Vorjahres- monat	Eurozone	Verände- rung zum Vorjahres- monat
			Anzahl	1 000 Euro	%	1 000 Euro	%	1 000 Euro
13	H. v. Textilien	7
14	H. v. Bekleidung	1
17	H. v. Papier, Pappe und Waren daraus	18	82 601	12,7	27 577	13,9	17 314	18,8
20	H. v. chemischen Erzeugnissen	58	205 721	- 17,4	108 201	- 17,5	47 567	- 16,2
20.1	H. v. chemischen Grundstoffen, Düngemitteln und Stickstoffverbindungen, Kunststoffen in Primärformen und synthetischem Kautschuk in Primärformen	24	133 943	- 23,7	70 171	- 22,1	32 250	- 19,5
21	H. v. pharmazeutischen Erzeugnissen	17	164 414	13,7	92 175	29,8	15 741	1,5
24	Metallerzeugung und -bearbeitung	11	10 884	- 24,8	3 709	- 37,6	2 311	- 45,5
25	H. v. Metallerzeugnissen	56	49 877	- 8,0	14 436	18,5	5 663	39,0
26	H. v. Datenverarbeitungsgeräten, elektronischen und optischen Erzeugnissen	37	109 108	11,9	68 471	20,9	26 538	31,2
26.5	H. v. Mess-, Kontroll-, Navigations- u. ä. Instrumenten und Vorrichtungen; H. v. Uhren	15	52 806	24,0	30 231	22,2	11 353	54,6
27	H. v. elektrischen Ausrüstungen	42	58 659	25,3	25 605	8,9	8 153	- 8,3
27.1	H. v. Elektromotoren, Generatoren, Transformatoren, Elektrizitätsverteilungs- und -schalteinrichtungen	20	26 239	15,9	12 798	- 2,5	3 568	- 28,4
28	Maschinenbau	105	357 586	- 19,3	205 721	- 28,8	93 573	30,4
28.1	H. v. nicht wirtschaftszweigspezifischen Maschinen	34	201 494	- 29,9	109 707	- 42,8	62 536	68,7
28.2	H. v. sonstigen nicht wirtschaftszweigspezifischen Maschinen	34	87 144	12,1	46 669	6,5	21 337	4,0
28.9	H. v. Maschinen für sonstige bestimmte Wirtschaftszweige	29	61 699	- 12,8	44 660	- 5,5	7 954	- 35,7
29	H. v. Kraftwagen und Kraftwagenteilen	10	40 944	48,9	19 126	64,9	10 175	107,2
30	Sonstiger Fahrzeugbau	10	23 221	- 42,8	9 081	- 65,1	6 691	- 69,1
30.1	Schiff- und Bootsbau	4	13 340	- 51,0
	Zusammen	372	1 112 552	- 7,0	577 311	- 11,6	235 715	5,3

Tabelle 5: Betriebe, Tätige Personen, geleistete Arbeitsstunden, Bruttoentgelte und Umsatz im Verarbeitenden Gewerbe sowie im Bergbau und Gewinnung von Steinen und Erden in den kreisfreien Städten, Kreisen und ausgewählten Gemeinden in Schleswig-Holstein im August 2015 (Vorläufige Ergebnisse)

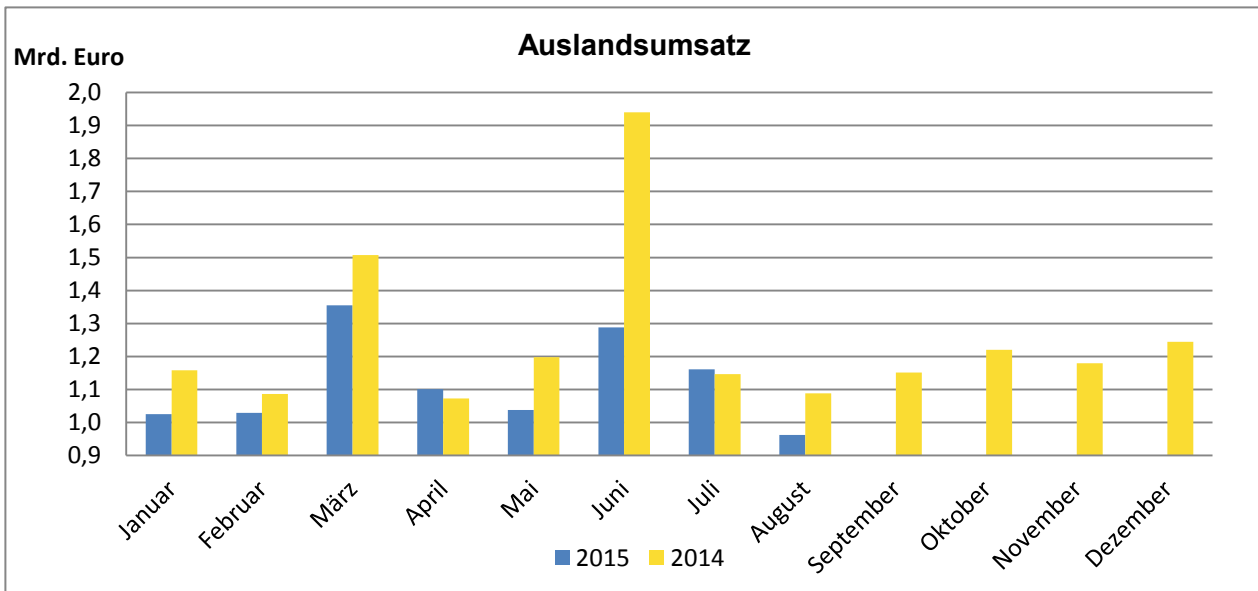
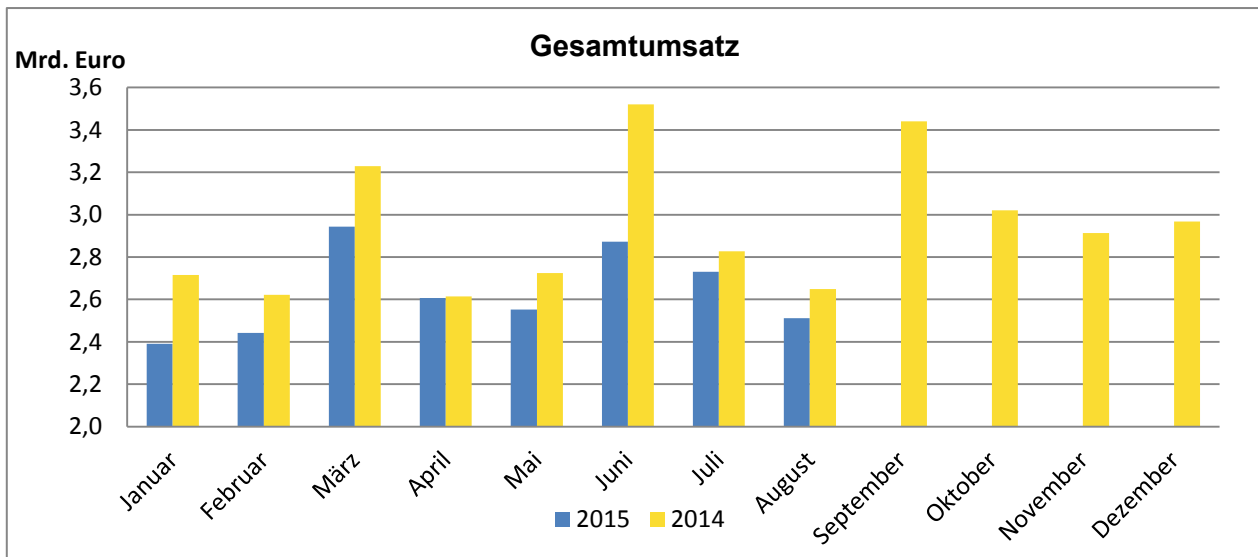
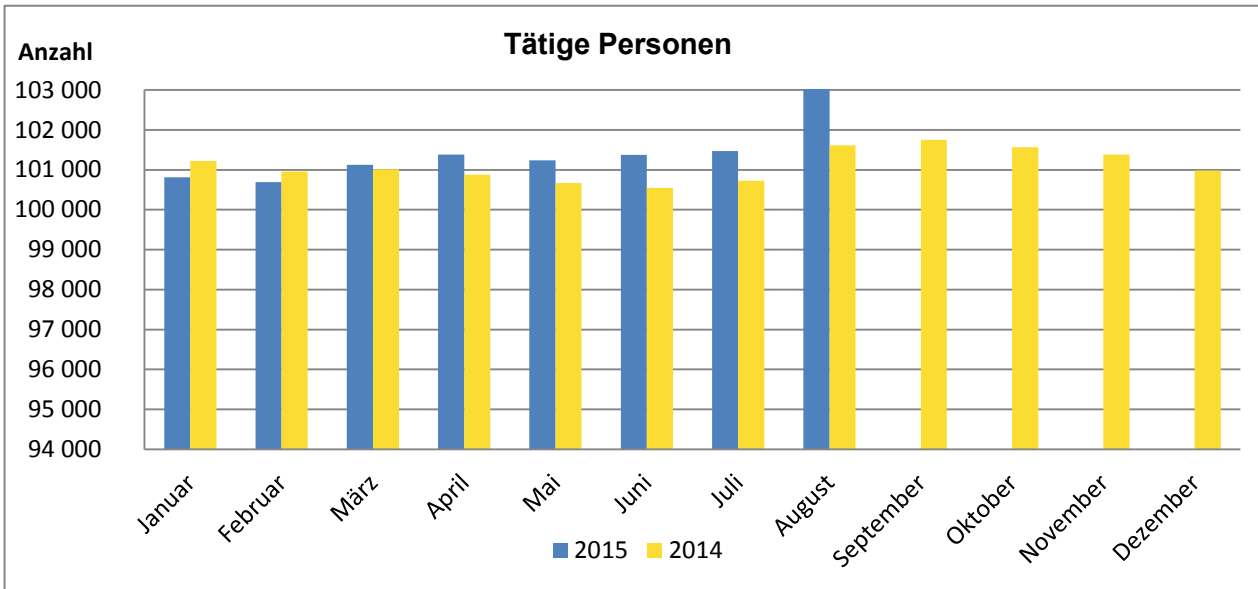
Kreise Gemeinden	Betriebe	Tätige Personen	Geleistete Arbeits- stunden	Bruttoent- gelte	Umsatz			
					Insgesamt	Ausland	Exportquote	Eurozone
					Anzahl	1 000 Std.	1 000 Euro	
01 Flensburg, Stadt	19	4 270	511	14 448	56 655	25 869	45,7	11 608
02 Kiel, Landeshauptstadt	39	9 428	1 114	42 366	163 611	118 990	72,7	20 593
03 Lübeck, Hansestadt	43	12 620	1 537	49 360	281 956	147 358	52,3	45 343
04 Neumünster, Stadt	20	3 512	375	13 644	55 982	24 424	43,6	6 739
51 Dithmarschen	26	4 952	647	17 560	342 577	106 454	31,1	61 015
dar. 51011 Brunsbüttel, Stadt	7	1 924	218	7 893	113 717	66 255	58,3	24 756
51072 Marne, Stadt	5	612	73	1 169	8 898	.	.	.
53 Herzogtum Lauenburg	38	5 381	729	20 466	108 750	40 850	37,6	15 461
dar. 53020 Büchen	7	991	135	4 183	17 559	10 636	60,6	4 618
53032 Geesthacht, Stadt	11	1 126	143	3 726	22 099	10 177	46,1	5 273
53116 Schwarzenbek, Stadt	5	1 399	189	6 986	27 904	.	.	.
54 Nordfriesland	20	4 446	666	15 296	267 609	67 703	25,3	17 485
dar. 54056 Husum, Stadt	7	2 419	368	8 885	229 130	.	.	.
55 Ostholstein	24	4 442	559	13 095	82 234	18 836	22,9	10 275
56 Pinneberg	79	13 509	1 659	54 389	260 223	85 682	32,9	37 090
dar. 56015 Elmshorn, Stadt	11	2 311	285	7 849	25 513	6 764	26,5	2 494
56039 Pinneberg, Stadt	9	974	124	3 211	15 813	4 806	30,4	2 700
56043 Rellingen	7	868	120	2 808	14 342	1 990	13,9	452
56044 Schenefeld, Stadt	6	1 433	166	5 009	16 193	2 086	12,9	.
56048 Tornesch, Stadt	7	1 579	192	5 333	29 126	14 028	48,2	2 135
56049 Uetersen, Stadt	7	1 738	221	6 827	40 084	22 834	57,0	8 867
56050 Wedel, Stadt	14	2 823	336	18 639	82 934	28 343	34,2	15 617
57 Plön	10	1 615	215	5 184	26 790	11 360	42,4	4 204
58 Rendsburg-Eckernförde	32	5 522	707	18 945	187 296	55 443	29,6	22 625
dar. 58135 Rendsburg, Stadt	6	1 159	159	4 178	99 444	.	.	.
59 Schleswig-Flensburg	19	3 185	407	8 617	76 039	20 920	27,5	14 469
60 Segeberg	67	12 375	1 626	48 234	285 839	109 086	38,2	62 848
dar. 60039 Henstedt-Ulzburg	7	655	79	2 455	17 003	7 912	46,5	4 014
60044 Kaltenkirchen, Stadt	11	1 446	213	4 401	51 488	16 883	32,8	6 385
60063 Norderstedt, Stadt	29	7 358	969	32 388	161 175	74 546	46,3	45 990
60092 Wahlstedt, Stadt	6	1 605	181	5 192	20 433	2 589	12,7	1 390
61 Steinburg	25	4 488	583	15 590	83 267	22 024	26,4	16 411
dar. 61046 Itzehoe, Stadt	7	1 139	134	4 518	21 563	8 274	38,4	6 603
62 Stormarn	66	13 466	1 813	52 238	233 158	107 594	46,1	50 567
dar. 62001 Ahrensburg, Stadt	13	2 524	322	10 973	44 883	16 284	36,3	6 222
62004 Bad Oldesloe, Stadt	5	2 524	352	9 915	35 758	22 729	63,6	16 839
62006 Bargteheide, Stadt	5	1 159	119	4 351	34 987	.	.	.
62009 Barsbüttel	6	585	81	2 111	7 818	2 539	32,5	1 609
62018 Glinde, Stadt	6	1 459	212	6 612	31 517	12 885	40,9	4 005
62060 Reinbek, Stadt	13	2 329	344	9 469	38 784	13 506	34,8	4 284
62082 Trittau	6	723	72	2 121	10 681	7 434	69,6	4 276
Schleswig-Holstein	527	103 211	13 150	389 431	2 511 985	962 592	38,3	396 732

Tabelle 6: Betriebe, Tätige Personen, geleistete Arbeitsstunden, Bruttoentgelte und Umsatz im Verarbeitenden Gewerbe sowie im Bergbau und Gewinnung von Steinen und Erden in Schleswig-Holstein von 2007 bis 2015 (Aktuelles Jahr = Vorläufige Ergebnisse)

Jahr Monat	Betriebe	Tätige Personen	Geleistete Arbeits- stunden	Brutto- entgelte	Umsatz				
					insgesamt	Ausland	Exportquote	Eurozone	
					1 000 Euro		%	1 000 Euro	
Anzahl ¹		1 000 Std.							
2007	541	105 454	169 337	4 156 308	29 822 883	12 718 627	42,6	6 125 717	
2008	562	107 381	172 407	4 299 245	30 929 851	13 060 898	42,2	5 948 446	
2009	529	101 440	160 833	4 128 139	26 754 530	11 912 933	44,5	6 134 164	
2010	523	98 424	159 915	4 092 841	28 750 317	12 163 461	42,3	5 985 413	
2011	524	99 921	161 293	4 220 435	31 450 652	12 932 320	41,1	5 571 588	
2012	527	100 924	162 345	4 364 902	32 713 975	13 479 234	41,2	5 756 120	
2013	534	101 973	162 861	4 542 016	33 622 399	14 079 355	41,9	6 204 319	
2014	527	101 748	163 901	4 715 679	35 243 361	14 993 937	42,5	6 280 292	
2013	Januar	536	100 430	13 942	351 669	2 453 498	1 044 091	42,6	463 714
	Februar	537	100 438	13 474	347 660	2 964 032	1 433 061	48,3	839 430
	März	536	100 396	13 430	366 735	2 774 658	1 267 099	45,7	575 591
	April	535	100 334	13 711	381 272	2 552 707	1 043 828	40,9	458 151
	Mai	535	100 284	13 314	376 440	2 612 049	1 118 148	42,8	504 695
	Juni	534	100 506	13 377	400 224	2 806 905	1 222 796	43,6	541 006
	Juli	534	100 618	13 395	368 480	2 808 176	1 211 389	43,1	483 044
	August	534	101 604	13 802	364 135	2 633 546	1 030 141	39,1	426 915
	September	534	101 973	13 888	364 475	2 803 890	1 101 427	39,3	453 142
	Oktober	534	101 624	14 071	368 147	2 974 502	1 225 398	41,2	470 424
	November	532	101 460	14 131	474 928	2 969 885	1 224 957	41,2	473 960
	Dezember	532	100 923	12 326	377 850	3 268 553	1 157 019	35,4	514 247
2014	Januar	536	101 219	13 997	362 248	2 715 233	1 158 317	42,7	526 488
	Februar	538	100 961	13 624	361 757	2 622 326	1 085 973	41,4	455 638
	März	536	101 013	13 891	379 465	3 229 261	1 507 265	46,7	549 092
	April	532	100 880	13 484	400 091	2 613 969	1 073 000	41,0	496 535
	Mai	532	100 673	13 340	408 975	2 724 816	1 198 071	44,0	553 533
	Juni	532	100 548	13 459	413 471	3 519 998	1 940 436	55,1	556 499
	Juli	530	100 722	13 738	375 782	2 826 614	1 146 473	40,6	523 744
	August	528	101 612	13 163	371 185	2 649 321	1 088 470	41,1	431 480
	September	527	101 748	14 082	380 364	3 439 874	1 151 441	33,5	486 744
	Oktober	527	101 569	14 220	374 988	3 021 102	1 220 101	40,4	574 437
	November	526	101 384	14 062	482 732	2 913 549	1 179 997	40,5	520 645
	Dezember	526	100 982	12 840	404 621	2 967 297	1 244 394	41,9	605 457
2015	Januar	526	100 817	13 754	373 718	2 390 879	1 024 950	42,9	498 239
	Februar	530	100 690	13 603	369 833	2 442 200	1 029 537	42,2	482 321
	März	530	101 130	14 193	392 299	2 942 840	1 354 951	46,0	522 212
	April	530	101 381	13 525	409 463	2 607 381	1 100 619	42,2	437 697
	Mai	530	101 236	12 923	402 853	2 552 477	1 037 630	40,7	407 137
	Juni	529	101 373	14 265	426 503	2 872 540	1 287 934	44,8	590 453
	Juli	528	101 470	14 042	386 847	2 730 830	1 161 235	42,5	482 463
	August	527	103 211	13 150	389 431	2 511 985	962 592	38,3	396 732

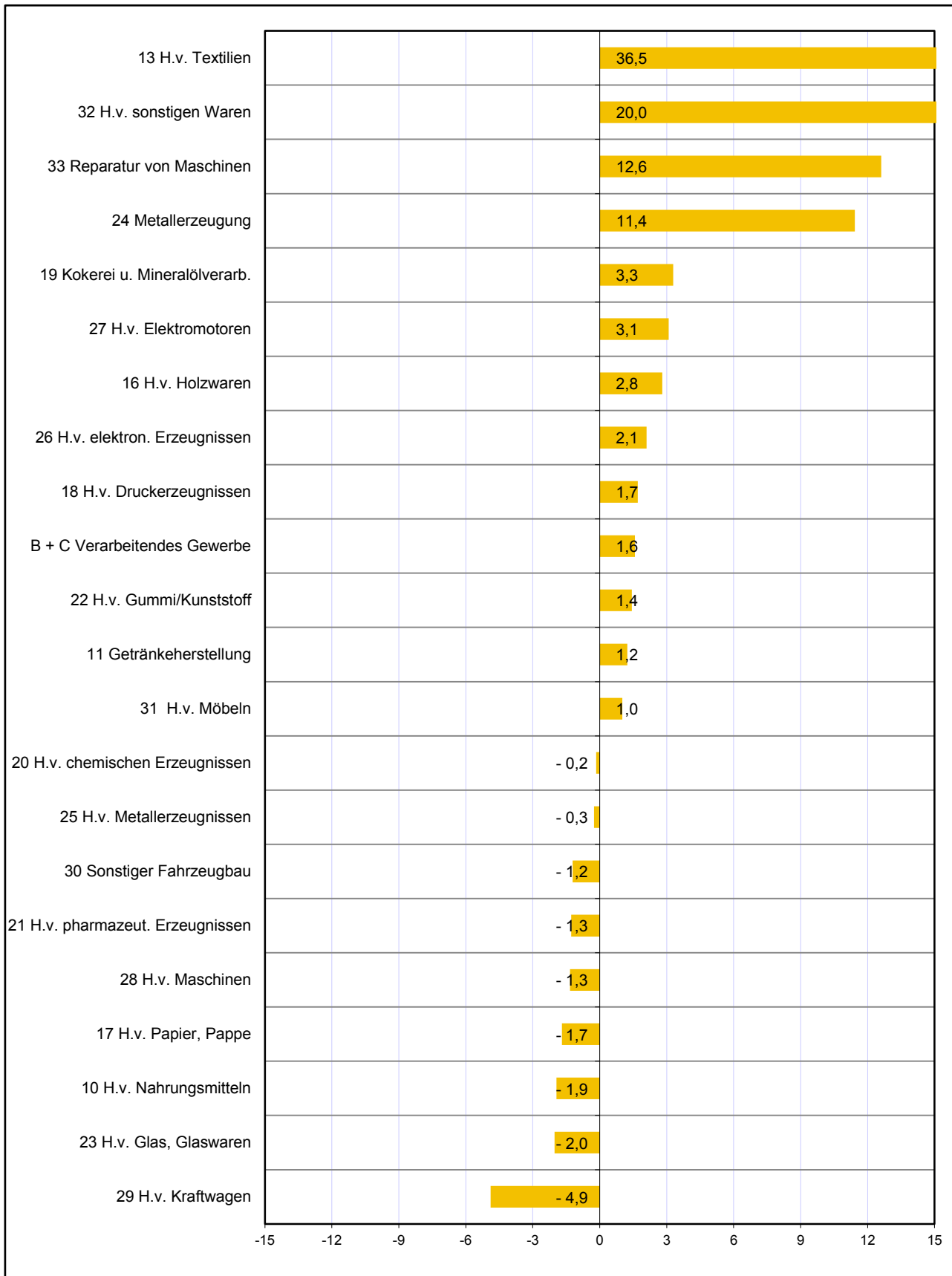
¹ Für die Jahre gilt der Stand Ende September; für die Monate der Stand am Ende des Monats

Grafik 1: Tätige Personen, Gesamtumsatz und Auslandsumsatz der Betriebe im Verarbeitenden Gewerbe sowie Bergbau und Gewinnung von Steinen und Erden in Schleswig-Holstein nach Monaten 2014 und 2015
(Aktuelles Jahr = Vorläufige Ergebnisse)



Grafik 2: Tätige Personen der Betriebe im Verarbeitenden Gewerbe sowie Bergbau und Gewinnung von Steinen und Erden in Schleswig-Holstein im August 2015

Veränderung in ausgewählten Wirtschaftszweigen gegenüber dem Vorjahresmonat in %
(Vorläufige Ergebnisse)



Grafik 3: Umsatz der Betriebe im Verarbeitenden Gewerbe sowie Bergbau und Gewinnung von Steinen und Erden in Schleswig-Holstein im August 2015

Veränderung in ausgewählten Wirtschaftszweigen gegenüber dem Vorjahresmonat in %
(Vorläufige Ergebnisse)

