

STATISTISCHE BERICHTE

Kennziffer: E I 1 - m 7/15 SH

Verarbeitendes Gewerbe sowie Bergbau und Gewinnung von Steinen und Erden in Schleswig-Holstein Juli 2015

- Vorläufige Ergebnisse -

Herausgegeben am: 25. September 2015



Impressum

Statistische Berichte

Herausgeber:

Statistisches Amt für Hamburg und Schleswig-Holstein

– Anstalt des öffentlichen Rechts –

Steckelhörn 12
20457 Hamburg

Auskunft zu dieser Veröffentlichung:

Holger Lycke

Telefon: 0431 6895-9242

E-Mail: ProduzierendesGewerbe@statistik-nord.de

Auskunftsdienst:

E-Mail: info@statistik-nord.de

Auskünfte: 040 42831-1766

0431 6895-9393

Internet: www.statistik-nord.de

© Statistisches Amt für Hamburg und Schleswig-Holstein, Hamburg 2015
Auszugsweise Vervielfältigung und Verbreitung mit Quellenangabe gestattet.

Sofern in den Produkten auf das Vorhandensein von Copyrightrechten Dritter hingewiesen wird, sind die in deren Produkten ausgewiesenen Copyrightbestimmungen zu wahren. Alle übrigen Rechte bleiben vorbehalten.

Zeichenerklärung:

0	weniger als die Hälfte von 1 in der letzten besetzten Stelle, jedoch mehr als nichts
–	nichts vorhanden (genau Null)
...	Angabe fällt später an
·	Zahlenwert unbekannt oder geheim zu halten
X	Tabellenfach gesperrt, weil Aussage nicht sinnvoll
a. n. g.	anderweitig nicht genannt
u. dgl.	und dergleichen
H. v.	Herstellung von

Inhaltsverzeichnis

	Seite
Impressum/Zeichenerklärung	2
Methodische Hinweise	4
 Tabellenteil	
1. Betriebe, Tätige Personen, geleistete Arbeitsstunden und Bruttoentgelte im Verarbeitenden Gewerbe sowie Bergbau und Gewinnung von Steinen und Erden in Schleswig-Holstein im Juli 2015 nach Wirtschaftszweigen (Vorläufige Ergebnisse)	6
2. Umsatz der Betriebe im Verarbeitenden Gewerbe sowie Bergbau und Gewinnung von Steinen und Erden in Schleswig-Holstein im Juli 2015 nach Wirtschaftszweigen (Vorläufige Ergebnisse)	9
3. Tätige Personen und Umsatz der fachlichen Betriebsteile im Verarbeitenden Gewerbe sowie Bergbau und Gewinnung von Steinen und Erden in Schleswig-Holstein im Juli 2015 nach Wirtschaftszweigen (Vorläufige Ergebnisse)	12
4. Auftragseingang der fachlichen Betriebsteile in ausgewählten Bereichen des Verarbeitenden Gewerbes in Schleswig-Holstein im Juli 2015 (Vorläufige Ergebnisse)	17
5. Betriebe, Tätige Personen, geleistete Arbeitsstunden, Bruttoentgelte und Umsatz im Verarbeitenden Gewerbe sowie Bergbau und Gewinnung von Steinen und Erden in Schleswig-Holstein nach Kreisen und ausgewählten Gemeinden im Juli 2015 (Vorläufige Ergebnisse)	18
6. Betriebe, Tätige Personen, geleistete Arbeitsstunden, Bruttoentgelte und Umsatz im Verarbeitenden Gewerbe sowie Bergbau und Gewinnung von Steinen und Erden in Schleswig-Holstein 2007 bis 2015 (Aktuelles Jahr = Vorläufige Ergebnisse)	19
 Grafiken	
1. Tätige Personen, Gesamtumsatz und Auslandsumsatz der Betriebe im Verarbeitenden Gewerbe sowie Bergbau und Gewinnung von Steinen und Erden in Schleswig-Holstein nach Monaten 2014 bis 2015 (Aktuelles Jahr = Vorläufige Ergebnisse)	20
2. Tätige Personen der Betriebe im Verarbeitenden Gewerbe sowie Bergbau und Gewinnung von Steinen und Erden in Schleswig-Holstein im Juli 2015 - Veränderung in ausgewählten Wirtschaftszweigen gegenüber dem Vorjahresmonat (Vorläufige Ergebnisse)	21
3. Umsatz der Betriebe im Verarbeitenden Gewerbe sowie Bergbau und Gewinnung von Steinen und Erden in Schleswig-Holstein im Juli 2015 - Veränderung in ausgewählten Wirtschaftszweigen gegenüber dem Vorjahresmonat (Vorläufige Ergebnisse)	22

Methodische Hinweise

Ab Berichtsmonat Januar 2009 werden die Ergebnisse des Monatsberichts für Betriebe des Verarbeitenden Gewerbes sowie des Bergbaus und der Gewinnung von Steinen und Erden in der fachlichen Gliederung der „Klassifikation der Wirtschaftszweige, Ausgabe 2008 (WZ 2008)“ nachgewiesen. Mit der Einführung der WZ 2008 wird die Verordnung (EG) Nr. 1893/2006 des Europäischen Parlaments und des Rates vom 20. Dezember 2006 (ABl. Nr. L 393 S. 1) zur Einführung der Statistischen Systematik der Wirtschaftszweige in der Europäischen Gemeinschaft (NACE Rev.2) umgesetzt.

Die Anwendung der neuen Klassifikation hat Auswirkungen auf den Berichtskreis der Statistiken im Produzierenden Gewerbe, weil einige Tätigkeiten innerhalb des Produzierenden Gewerbes umgruppiert, andere zusätzlich aufgenommen oder ausgegliedert wurden. Darüber hinaus erfolgt die Kodierung der Wirtschaftszweige nunmehr nach einem neuen Nummerierungssystem. An der Periodizität der Erhebung und den Erhebungsmerkmalen selbst hat sich im Wesentlichen nichts geändert.

Infolge der strukturellen Veränderungen beim Produzierenden Gewerbe durch den Übergang auf die WZ 2008 zählen jetzt zum Beispiel die Branchen des Verlagsgewerbes und des Recyclings nicht mehr zum Verarbeitenden Gewerbe. Auch innerhalb des Verarbeitenden Gewerbes wurden mit der WZ 2008 erhebliche Anpassungen bei der Zusammensetzung der Wirtschaftszweige vorgenommen. So werden künftig Montage- und Installationsleistungen in eigenständigen Klassen der WZ 2008 nachgewiesen.

Nicht mehr zum Verarbeitenden Gewerbe zählen Betriebe, die schwerpunktmäßig fremdbezogene Waren oder Dienstleistungen in eigenem Namen bzw. im Namen des Unternehmens/ der Unternehmensgruppe, zu dem/der sie gehören, verkaufen (Converter). Diese Einheiten werden künftig in der Regel dem Handel oder den Dienstleistungen zugerechnet.

Neben den Angaben für die Wirtschaftszweig-gliederungen der WZ 2008 werden auch Ergebnisse für die Hauptgruppen „Vorleistungsgüter, Investitionsgüter, Gebrauchsgüter, Verbrauchsgüter und Energie“ veröffentlicht. Die Verordnung (EG) Nr. 656/2007 der Kommission vom 14. Juni 2007 (ABl. EU Nr. L 155 S. 3) legt die Definition der Hauptgruppen fest.

Um einen korrekten Vergleich zu ermöglichen, wurden die Ergebnisse des Jahres 2008 auf die WZ 2008 umgeschlüsselt.

Berichtskreis:

Der **Berichtskreis** des Monatsberichts für Betriebe umfasst:

Sämtliche Betriebe des Wirtschaftsbereichs Verarbeitendes Gewerbe sowie Bergbau und Gewinnung von Steinen und Erden mit mindestens 50 tätigen Personen.

Betriebe des Wirtschaftsbereichs Verarbeitendes Gewerbe sowie Bergbau und Gewinnung von Steinen und Erden mit mindestens 50 tätigen Personen, sofern sie zu Unternehmen gehören, deren wirtschaftlicher Schwerpunkt außerhalb des Produzierenden Gewerbes liegt.

Der Berichtskreis wird jeweils zum Januar eines Berichtsjahres auf der Grundlage der Daten zur Anzahl der Tätigen Personen im September des Vorjahres neu festgelegt. Die erstmalige Einbeziehung von „Aufsteigern“ bzw. die Nichtberücksichtigung von „Absteigern“ führt zu Jahresbeginn regelmäßig zu geringfügigen Sprüngen in den nachgewiesenen Zeitreihen.

Darstellung der Ergebnisse:

Bei Betrieben werden die Merkmale „Tätige Personen“ und „Umsatz“ sowohl für Betriebe als auch für fachliche Betriebsteile aufbereitet. Bei der Aufbereitung für Betriebe (Tabellen 1, 2, 5, 6) werden die Ergebnisse nach örtlichen Betriebseinheiten aufgerechnet, d. h., es werden kombinierte Betriebe (Betriebe mit fachlichen Betriebsteilen in mehreren WZ 2008-Klassen, z. B. Maschinenbau und Gießerei) mit den Angaben für den gesamten Betrieb der WZ 2008-Klasse zugerechnet, in der das wirtschaftliche Schwergewicht des Betriebes liegt.

In der Aufbereitung für fachliche Betriebsteile (Tabellen 3, 4) werden dagegen die Ergebnisse der fachlichen Betriebsteile kombinierter Betriebe auf die verschiedenen WZ 2008-Klassen aufgeteilt, denen die einzelnen Betriebsteile ihrer Produktion entsprechend zuzurechnen sind.

Das Ergebnis „Verarbeitendes Gewerbe sowie Bergbau und Gewinnung von Steinen und Erden insgesamt“ für Betriebe enthält auch die Angaben für Betriebsteile sonstiger Wirtschaftsbereiche, d. h. Handel, Transport, Baugewerbe, Landwirtschaft u. a. m. Im Ergebnis „Verarbeitendes Gewerbe sowie Bergbau und Gewinnung von Steinen und Erden insgesamt“ für fachliche Betriebsteile sind die Angaben für Betriebsteile sonstiger Wirtschaftsbereiche nicht enthalten. Bei den Umsatzangaben für die fachlichen Betriebsteile bleiben somit z. B. die Umsätze aus dem Verkauf von Handelsware unberücksichtigt.

Definitionen der Merkmale

Die in den Tabellen dargestellten Merkmale sind folgendermaßen definiert:

Betrieb: *Örtliche Niederlassung* (nicht Unternehmen) des Wirtschaftsbereichs Bergbau und Gewinnung von Steinen und Erden, Verarbeitendes Gewerbe (einschl. Verwaltungs-, Reparatur-, Montage- und Hilfsbetriebe, die mit dem meldenden Betrieb örtlich verbunden sind oder in dessen Nähe liegen). Örtlich getrennte Hauptverwaltungen von Unternehmen des Erhebungsbereichs werden ebenfalls als eigenständige Betriebe dieses Bereichs erfasst. Die Merkmalswerte sind für den gesamten Betrieb zu melden und schließen auch die nichtproduzierenden Teile ein.

Tätige Personen: Alle am Monatsende im Betrieb tätigen Personen einschl. der tätigen Inhaber/Inhaberinnen, mithelfenden Familienangehörigen (auch unbezahlt mithelfende Familienangehörige, soweit sie mindestens ein Drittel der üblichen Arbeitszeit im Betrieb tätig sind), an andere Unternehmen überlassene Mitarbeiter/Mitarbeiterinnen und Heimarbeiter/-arbeiterinnen, aber ohne Leiharbeiter/Leiharbeiterinnen. Einbezogen werden u. a. Erkrankte, Urlauber/Urlauberinnen, Kurzarbeiter/-arbeiterinnen, Streikende, von der Aussperrung Betroffene, Personen in Altersteilzeitregelungen, Auszubildende, Saison- und Aushilfsarbeiter/-arbeiterinnen sowie Teilzeitbeschäftigte. Die tätigen Personen umfassen auch die kaufmännischen Auszubildenden (einschl. der Auszubildenden in den übrigen nichtgewerblichen Ausbildungsberufen) und die gewerblich Auszubildenden.

Geleistete Arbeitsstunden: Zu melden sind die von allen tätigen Personen (einschl. der Heimarbeiter/-arbeiterinnen und der Auszubildenden) im Betrieb tatsächlich geleisteten (nicht die bezahlten) Stunden, einschl. Über-, Nacht-, Sonntags- und Feiertagsstunden.

Entgelte: Die Entgelte entsprechen der Bruttolohn- und -gehaltssumme. Dies ist die Bruttosumme der Bar- und Sachbezüge der tätigen Personen einschl. der an andere Unternehmen überlassenen Mitarbeiter/Mitarbeiterinnen, ohne Pflichtanteile des Arbeitgebers zur Sozialversicherung und Vergütungen, die als Spesenersatz anzusehen sind.

Einzubeziehen sind tariflich oder frei vereinbarte Zulagen (z. B. Akkord-, Nachtarbeits-, Schmutzulagen), Naturalvergütungen, Vergütungen für ausgefallene Arbeitszeit (z. B. Urlaubslöhne), Lohn- und Gehaltsfortzahlungen im Krankheitsfall und Zuschüsse des Arbeitgebers zum Krankengeld, Arbeitsentgelte und sonstige lohnsteuerpflichtige Zahlungen des Arbeitgebers im Rahmen von Altersteilzeitregelungen, Urlaubsbeihilfen, Gratifikationen, Gewinnbeteiligungen, tariflich oder frei vereinbarte Kindergelder und sonstige Familienzuschläge sowie Erziehungsbeihilfen, ferner vermögenswirksame Leistungen des Arbeitgebers

und gezahlte Beträge an tätige Personen in eigenen Sozialeinrichtungen (z. B. Werksarzt) sowie Bezüge von Gesellschaftern, Vorstandsmitgliedern und anderen leitenden Kräften (soweit sie steuerlich als Einkünfte aus unselbständiger Arbeit gelten) und Provisionen und Tantiemen.

Nicht einzubeziehen sind das staatliche Kindergeld, Sozial- und sonstige Aufwendungen des Arbeitgebers (u. a. Pflichtbeiträge zur Sozialversicherung, Aufwendungen für die betriebliche Altersversorgung, Vorruhestandszahlungen, Kurzarbeitergeld), an andere Unternehmen für entgeltliche Überlassung von Arbeitskräften gezahlte Beträge sowie Einnahmen von anderen Unternehmen für die Überlassung von Arbeitnehmern.

Umsatz: Umsatz aus eigener Erzeugung (einschl. Umsatz aus dem Verkauf von Energie und Nebenerzeugnissen und Abfällen sowie Entgelte für industrielle Dienstleistungen, wie Reparaturen, Instandhaltungen, Installationen und Montagen), Umsatz aus Handelsware und sonstigen nichtindustriellen/nichthandwerklichen Tätigkeiten (z. B. Erlöse aus Vermietung und Verpachtung sowie aus Lizenzverträgen, Provisionseinnahmen und Einnahmen aus der Veräußerung von Patenten).

Der Umsatz beruht auf Rechnungswerten (Fakturenwerte) ohne in Rechnung gestellte Umsatzsteuer. Im Umsatz enthalten sind Verbrauchsteuern und Kosten für Fracht, Verpackung und Porto, auch wenn diese gesondert berechnet werden. Außerordentliche und betriebsfremde Erträge aus dem Verkauf von Anlagegütern, aus der Verpachtung von Grundstücken, Zinsen, Dividenden u. dgl. sind nicht im Umsatz enthalten. Da es sich grundsätzlich um fakturierte Werte handelt, enthält der Umsatz auch nicht den Wert der Lieferungen, die innerhalb eines Unternehmens von Werk zu Werk stattfinden. Bei der Aufgliederung nach Ländern kann es daher vorkommen, dass Erzeugnisse, die in einem Land produziert werden, im Umsatz eines anderen Landes enthalten sind. Der regional gegliederte Umsatz entspricht daher z. T. nicht der Produktion in den einzelnen Ländern.

Inlandsumsatz: Umsatz mit Abnehmern im gesamten Bundesgebiet sowie Umsatz mit den im Bundesgebiet stationierten ausländischen Streitkräften.

Auslandsumsatz: Umsatz mit Abnehmern im Ausland und – soweit einwandfrei erkennbar – Umsatz mit deutschen Exporteuren. Als Auslandsumsatz mit der Eurozone gilt der Umsatz mit den Staaten der Eurozone, d. h., mit Belgien, Finnland, Frankreich, Griechenland, Irland, Italien, Luxemburg, Malta, den Niederlanden, Österreich, Portugal, Slowenien, Spanien, Zypern und Slowakei. Als Auslandsumsatz mit dem sonstigen Ausland gilt der Umsatz mit allen Staaten außer den oben genannten Staaten der Eurozone.

Exportquote: Anteil des Auslandsumsatzes am Gesamtumsatz.

Tabelle 1: Betriebe, Tätige Personen, geleistete Arbeitsstunden und Bruttoentgelte im Verarbeitenden Gewerbe sowie Bergbau und Gewinnung von Steinen und Erden in Schleswig-Holstein im Juli 2015 nach Wirtschaftszweigen (Vorläufige Ergebnisse)

WZ 2008	Bezeichnung	Betriebe		Tätige Personen	Verän- derung zum Vor- jahres- monat	Geleistete Arbeits- stunden	Verän- derung zum Vor- jahres- monat	Brutto- entgelte	Verän- derung zum Vor- jahres- monat
		2015	2014						
		Anzahl		%	1 000 Std.	%	1 000 Euro	%	
B	Bergbau und Gewinnung von Steinen und Erden	3	3	238	2,1	33	3,9	1 052	4,4
06	Gewinnung von Erdöl und Erdgas	1	1
08	Gewinnung von Steinen und Erden, sonstiger Bergbau	2	2
C	Verarbeitendes Gewerbe	525	527	101 232	0,7	14 010	2,2	385 795	2,9
10	H. v. Nahrungs- und Futtermitteln	91	95	15 275	- 1,1	2 128	1,0	42 075	1,8
10.1	Schlachten und Fleischverarbeitung	14	14	2 637	0,8	383	7,1	6 670	2,4
10.11	Schlachten (ohne Schlachten von Geflügel)	3	3	272	- 5,6	36	1,1	614	- 3,0
10.13	Fleischverarbeitung	11	11	2 365	1,6	347	7,8	6 057	2,9
10.2	Fischverarbeitung	4	4	715	2,3	97	8,1	1 556	6,5
10.3	Obst- und Gemüseverarbeitung	5	6	1 263	- 3,8	212	- 5,1	3 856	- 3,2
10.5	Milchverarbeitung	7	7	872	2,0	118	- 0,8	2 791	7,2
10.7	H. v. Back- und Teigwaren	29	32	3 820	- 2,3	490	0,7	9 070	4,0
10.8	H. v. sonstigen Nahrungsmitteln	21	21	3 916	1,7	546	3,7	11 914	3,2
10.82	H. v. Süßwaren (ohne Dauerbackwaren)	12	12	2 075	5,2	285	13,4	5 343	15,3
10.9	H. v. Futtermitteln	7	7	775	- 21,4	104	- 28,4	2 022	- 22,1
10.91	H. v. Futtermitteln für Nutztiere	6	6
11	Getränkeherstellung	8	8	981	2,0	143	1,0	3 267	3,3
11.07	H. v. Erfrischungsgetränken; Gewinnung natürlicher Mineralwässer	5	5	594	1,0	91	0,1	1 858	- 0,1
12	Tabakverarbeitung	1	1
13	H. v. Textilien	5	4	421	39,4	50	43,7	1 182	23,1
13.9	H. v. sonstigen Textilwaren	4	4
13.92	H. v. konfektionierten Textilwaren (ohne Bekleidung)	2	2
14	H. v. Bekleidung	2	2
16	H. v. Holz-, Flecht-, Korb- und Korkwaren (ohne Möbel)	4	4	400	1,3	62	3,0	1 068	9,8
16.2	H. v. sonstigen Holz-, Korb-, Flecht- und Korbwaren (ohne Möbel)	3	3
17	H. v. Papier, Pappe und Waren daraus	18	19	3 730	- 2,6	500	- 2,3	13 198	1,4
17.1	H. v. Holz- und Zellstoff, Papier, Karton und Pappe	4	4	1 085	0,6	150	5,8	4 723	6,6
17.12	H. v. Papier, Karton und Pappe	4	4	1 085	0,6	150	5,8	4 723	6,6
17.2	H. v. Waren aus Papier, Karton und Pappe	14	15	2 645	- 3,8	351	- 5,3	8 475	- 1,3
17.21	H. v. Wellpapier und -pappe sowie von Verpackungsmitteln aus Papier, Karton und Pappe	9	9	1 296	- 4,8	170	- 3,1	4 650	1,0
18	H. v. Druckerzeugnissen; Vervielfältigung von bespielten Ton-, Bild- und Datenträgern	18	16	2 849	1,5	398	7,6	10 154	2,8
18.1	H. v. Druckerzeugnissen	18	16	2 849	1,5	398	7,6	10 154	2,8
18.12	Drucken a. n. g.	14	13	2 425	0,7	342	6,4	8 560	2,6
19	Kokerei und Mineralölverarbeitung	4	4	871	3,2	138	4,9	4 429	2,8
20	H. v. chemischen Erzeugnissen	28	30	5 027	- 0,8	694	1,7	21 052	2,2
20.1	H. v. chemischen Grundstoffen, Düngemitteln und Stickstoffverbindungen, Kunststoffen in Primärformen und synthetischem Kautschuk in Primärformen	10	11	2 461	- 2,5	317	0,0	10 690	- 0,7
20.12	H. v. Farbstoffen und Pigmenten	3	4	424	- 20,6	59	- 16,6	1 825	- 15,8
20.2	H. v. Schädlingsbekämpfungsmitteln, Pflanzenschutz- und Desinfektionsmitteln	3	3	975	4,8	156	8,9	3 876	6,8
20.3	H. v. Anstrichmitteln, Druckfarben und Kittens	3	4	421	- 7,1	56	- 8,2	1 837	18,0
20.5	H. v. sonstigen chemischen Erzeugnissen	9	8	859	3,6	126	5,9	3 714	0,7

Tabelle 1: Betriebe, Tätige Personen, geleistete Arbeitsstunden und Bruttoentgelte im Verarbeitenden Gewerbe sowie Bergbau und Gewinnung von Steinen und Erden in Schleswig-Holstein im Juli 2015 nach Wirtschaftszweigen (Vorläufige Ergebnisse)

WZ 2008	Bezeichnung	Betriebe		Tätige Personen	Verän- derung zum Vor- jahres- monat	Geleistete Arbeits- stunden	Verän- derung zum Vor- jahres- monat	Brutto- entgelte	Verän- derung zum Vor- jahres- monat
		2015	2014						
		Anzahl		%	1 000 Std.	%	1 000 Euro	%	
21	H. v. pharmazeutischen Erzeugnissen	17	16	5 595	- 0,7	728	- 0,9	24 486	0,1
21.2	H. v. pharmazeutischen Spezialitäten und sonstigen pharmazeutischen Erzeugnissen	15	14
22	H. v. Gummi- und Kunststoffwaren	44	43	5 981	1,2	827	1,7	18 188	1,3
22.1	H. v. Gummiwaren	11	10	1 623	4,0	232	4,6	5 116	3,4
22.2	H. v. Kunststoffwaren	33	33	4 358	0,2	595	0,6	13 072	0,5
22.22	H. v. Verpackungsmitteln aus Kunststoffen	5	5
22.23	H. v. Baubedarfsartikeln aus Kunststoff	5	5	681	- 4,1	98	- 5,6	1 614	- 1,9
22.29	H. v. sonstigen Kunststoffwaren	21	20	2 931	2,8	410	4,3	9 453	0,4
23	H. v. Glas und Glaswaren, Keramik, Verarbeitung von Steinen und Erden	19	19	2 409	- 0,4	337	0,2	8 090	2,6
23.1	H. v. Glas und Glaswaren	6	6	542	- 2,0	72	- 6,1	1 788	- 4,4
23.6	H. v. Erzeugnissen aus Beton, Zement und Gips	8	8	992	2,6	143	6,7	3 006	5,5
24	Metallerzeugung und -bearbeitung	7	7	953	13,6	121	5,2	3 365	10,7
24.5	Gießereien	5	4
25	H. v. Metallerzeugnissen	46	44	5 010	- 1,1	626	- 4,3	16 426	1,2
25.1	Stahl- und Leichtmetallbau	8	8	892	- 1,0	117	- 3,8	2 530	- 0,5
25.4	H. v. Waffen und Munition	3	3	756	- 9,5	87	- 9,1	3 146	- 5,4
25.6	Oberflächenveredlung und Wärmebehandlung; Mechanik a. n. g.	17	17	1 399	- 3,3	190	- 6,2	3 872	- 2,5
25.61	Oberflächenveredlung und Wärmebehandlung	3	5	272	- 36,2	36	- 41,7	737	- 37,6
25.62	Mechanik a. n. g.	14	12	1 127	10,4	154	9,3	3 136	12,3
25.9	H. v. sonstigen Metallwaren	11	11	1 271	- 1,6	140	- 9,2	4 163	5,6
25.99	H. v. sonstigen Metallwaren a. n. g.	6	6	674	0,1	80	- 8,4	2 078	3,0
26	H. v. Datenverarbeitungsgeräten, elektronischen und optischen Erzeugnissen	30	31	6 902	1,9	927	1,6	33 117	11,5
26.1	H. v. elektronischen Bauelementen und Leiterplatten	8	7	1 360	- 0,9	187	- 2,9	4 867	2,7
26.12	H. v. bestückten Leiterplatten	2	4
26.5	H. v. Mess-, Kontroll-, Navigations- u. ä. Instrumenten und Vorrichtungen; H. v. Uhren	12	15	4 088	0,4	539	1,1	21 480	12,6
26.51	H. v. Mess-, Kontroll-, Navigations- u. ä. Instrumenten und Vorrichtungen	12	15	4 088	0,4	539	1,1	21 480	12,6
26.7	H. v. optischen und fotografischen Instrumenten und Geräten	5	4	709	15,3	105	13,6	3 531	18,5
27	H. v. elektrischen Ausrüstungen	28	26	3 181	2,6	460	6,5	11 407	3,2
27.1	H. v. Elektromotoren, Generatoren, Transformatoren, Elektrizitätsverteilungs- und -schalteinrichtungen	16	15	1 554	- 0,6	219	5,3	5 987	1,1
27.11	H. v. Elektromotoren, Generatoren und Transformatoren	6	6	630	- 4,5	85	- 6,6	2 070	- 7,8
27.12	H. v. Elektrizitätsverteilungs- und -schalteinrichtungen	10	9	924	2,3	134	14,6	3 917	6,6
27.9	H. v. sonstigen elektrischen Ausrüstungen und Geräten a. n. g.	5	5	964	3,3	144	4,2	3 245	6,1
28	Maschinenbau	79	79	18 096	- 1,1	2 498	1,1	77 578	0,8
28.1	H. v. nicht wirtschaftszweigspezifischen Maschinen	27	25	7 745	- 1,8	991	- 0,7	34 106	0,5
28.13	H. v. Pumpen und Kompressoren a. n. g.	11	9	2 485	4,6	316	5,2	10 293	9,0
28.14	H. v. Armaturen a. n. g.	6	6	1 415	1,8	185	0,0	5 632	2,8

Tabelle 1: Betriebe, Tätige Personen, geleistete Arbeitsstunden und Bruttoentgelte im Verarbeitenden Gewerbe sowie Bergbau und Gewinnung von Steinen und Erden in Schleswig-Holstein im Juli 2015 nach Wirtschaftszweigen (Vorläufige Ergebnisse)

WZ 2008	Bezeichnung	Betriebe		Tätige Personen	Verän- derung zum Vor- jahres- monat	Geleistete Arbeits- stunden	Verän- derung zum Vor- jahres- monat	Brutto- entgelte	Verän- derung zum Vor- jahres- monat
		2015	2014						
		Anzahl		%	1 000 Std.	%	1 000 Euro	%	
28.15	H. v. Lagern, Getrieben, Zahnrädern und Antriebselementen	6	6	1 192	1,6	148	- 0,6	4 834	2,8
28.2	H. v. sonstigen nicht wirtschaftszweigspezifischen Maschinen	25	26	5 260	1,4	800	3,1	21 571	- 0,5
28.22	H. v. Hebezeugen und Fördermitteln	10	9	2 009	5,5	319	6,3	8 857	8,7
28.25	H. v. kälte- und lufttechnischen Erzeugnissen, nicht für den Haushalt	4	4	527	2,1	83	6,5	1 671	- 8,2
28.29	H. v. sonstigen nicht wirtschaftszweigspezifischen Maschinen a. n. g.	11	13	2 724	- 1,5	398	0,0	11 043	- 5,7
28.4	H. v. Werkzeugmaschinen	4	4
28.9	H. v. Maschinen für sonstige bestimmte Wirtschaftszweige	22	23	4 061	- 1,9	562	4,1	17 928	1,6
28.93	H. v. Maschinen für die Nahrungs- und Genussmittelerzeugung und die Tabakverarbeitung	7	8	1 315	- 3,6	180	4,4	6 358	- 0,5
28.99	H. v. Maschinen für sonstige bestimmte Wirtschaftszweige a. n. g.	8	8	1 665	- 2,2	240	- 0,2	6 683	4,6
29	H. v. Kraftwagen und Kraftwagenteilen	8	8	3 504	- 5,4	489	- 0,3	14 781	- 9,2
29.2	H. v. Karosserien, Aufbauten und Anhängern	4	4	1 126	- 7,3	167	- 4,5	3 896	- 11,9
29.3	H. v. Teilen und Zubehör für Kraftwagen	4	4	2 378	- 4,5	322	2,0	10 885	- 8,2
30	Sonstiger Fahrzeugbau	15	18	6 500	- 1,2	861	- 4,6	29 734	7,0
30.1	Schiff- und Bootsbau	8	10	4 828	- 0,1	612	- 6,8	23 172	10,5
30.2	Schienenfahrzeugbau	3	3	667	- 6,7	111	5,5	2 875	- 4,8
31	H. v. Möbeln	7	7	775	1,6	102	- 3,2	2 432	5,8
32	H. v. sonstigen Waren	22	23	7 937	7,5	1 208	12,9	32 003	1,8
32.5	H. v. medizinischen und zahnmedizinischen Apparaten und Materialien	16	17	6 971	8,3	1 076	13,6	28 580	1,9
33	Reparatur und Installation von Maschinen und Ausrüstungen	24	23	4 252	12,0	618	15,6	15 923	16,2
33.1	Reparatur von Metallerzeugnissen, Maschinen und Ausrüstungen	17	16	3 294	15,7	476	19,5	12 216	19,7
33.12	Reparatur von Maschinen	8	6	2 006	33,4	328	34,0	7 569	28,7
33.15	Reparatur und Instandhaltung von Schiffen, Booten und Yachten	3	3	282	2,9	36	2,3	613	10,0
33.2	Installation von Maschinen und Ausrüstungen a. n. g.	7	7	958	0,8	143	4,2	3 707	6,0
B + C	Verarbeitendes Gewerbe sowie Bergbau und Gewinnung von Steinen und Erden	528	530	101 470	0,7	14 042	2,2	386 847	2,9
	Nach Hauptgruppen								
A	Vorleistungsgüterproduzent	202	197	28 438	0,5	3 891	0,8	98 272	2,6
B	Investitionsgüterproduzent	167	172	45 418	1,2	6 334	3,2	195 194	3,3
GG	Gebrauchsgüterproduzent	16	16	2 027	3,2	273	0,4	8 244	11,0
VG	Verbrauchsgüterproduzent	138	140	24 615	0,0	3 394	2,0	80 116	1,7
EN	Energie	5	5	972	3,4	151	4,8	5 023	3,5

Tabelle 2: Umsatz der Betriebe im Verarbeitenden Gewerbe sowie im Bergbau und Gewinnung von Steinen und Erden in Schleswig-Holstein im Juli 2015 nach Wirtschaftszweigen (Vorläufige Ergebnisse)

WZ 2008	Bezeichnung	Umsatz						
		Insgesamt	Veränderung zum Vor- jahres- monat	Ausland	Veränderung zum Vor- jahres- monat	Export- quote	Eurozone	Veränderung zum Vor- jahres- monat
		1 000 Euro	%	1 000 Euro	%		1 000 Euro	%
B	Bergbau und Gewinnung von Steinen und Erden	24 013	- 38,5
06	Gewinnung von Erdöl und Erdgas
08	Gewinnung von Steinen und Erden, sonstiger Bergbau
C	Verarbeitendes Gewerbe	2 706 817	- 2,9	1 161 081	1,3	42,9	482 310	- 7,9
10	H. v. Nahrungs- und Futtermitteln	427 546	- 5,6	99 089	- 12,6	23,2	57 224	- 19,8
10.1	Schlachten und Fleischverarbeitung	115 964	5,8	22 492	14,5	19,4	6 803	- 8,9
10.11	Schlachten (ohne Schlachten von Geflügel)
10.13	Fleischverarbeitung
10.2	Fischverarbeitung	9 786	- 26,8
10.3	Obst- und Gemüseverarbeitung	25 277	- 13,4	3 138	.	12,4	.	.
10.5	Milchverarbeitung	68 220	- 22,5	18 263	- 36,7	26,8	13 654	- 42,2
10.7	H. v. Back- und Teigwaren	39 225	- 1,1
10.8	H. v. sonstigen Nahrungsmitteln	99 903	1,4	36 623	4,8	36,7	19 507	4,0
10.82	H. v. Süßwaren (ohne Dauerbackwaren)	43 271	15,3	19 188	13,1	44,3	13 701	7,4
10.9	H. v. Futtermitteln	33 296	- 13,1	1 374	- 51,3	4,1	.	.
10.91	H. v. Futtermitteln für Nutztiere
11	Getränkeherstellung	40 683	2,6	1 851	- 16,4	4,5	.	.
11.07	H. v. Erfrischungsgetränken; Gewinnung natürlicher Mineralwässer	26 083	0,0
12	Tabakverarbeitung
13	H. v. Textilien	10 309	44,9	3 688	93,8	35,8	2 356	101,6
13.9	H. v. sonstigen Textilwaren
13.92	H. v. konfektionierten Textilwaren (ohne Bekleidung)
14	H. v. Bekleidung
16	H. v. Holz-, Flecht-, Korb- und Korkwaren (ohne Möbel)	7 331	5,8
16.2	H. v. sonstigen Holz-, Korb-, Flecht- und Korbwaren (ohne Möbel)
17	H. v. Papier, Pappe und Waren daraus	88 904	4,1	29 965	1,6	33,7	18 368	- 1,0
17.1	H. v. Holz- und Zellstoff, Papier, Karton und Pappe	39 806	12,6	21 584	16,0	54,2	12 803	.
17.12	H. v. Papier, Karton und Pappe	39 806	12,6	21 584	16,0	54,2	12 803	.
17.2	H. v. Waren aus Papier, Karton und Pappe	49 098	- 1,8	8 381	- 22,9	17,1	5 565	.
17.21	H. v. Wellpapier und -pappe sowie von Verpackungsmitteln aus Papier, Karton und Pappe	29 036	- 4,6	3 703	- 33,7	12,8	1 924	- 10,5
18	H. v. Druckerzeugnissen; Vervielfältigung von bespielten Ton-, Bild- und Datenträgern	57 757	10,1	9 824	13,8	17,0	4 810	29,0
18.1	H. v. Druckerzeugnissen	57 757	10,1	9 824	13,8	17,0	4 810	29,0
18.12	Drucken a. n. g.
19	Kokerei und Mineralölverarbeitung
20	H. v. chemischen Erzeugnissen	196 302	- 13,8	120 406	- 8,3	61,3	55 979	- 9,2
20.1	H. v. chemischen Grundstoffen, Düngemitteln und Stickstoffverbindungen, Kunststoffen in Primärformen und synthetischem Kautschuk in Primärformen	115 005	- 18,6	77 522	- 13,9	67,4	37 142	- 16,9
20.12	H. v. Farbstoffen und Pigmenten	16 391	- 8,6	9 051	- 1,2	55,2	4 312	- 5,7
20.2	H. v. Schädlingsbekämpfung-, Pflanzenschutz- und Desinfektionsmitteln	25 444	- 15,3
20.3	H. v. Anstrichmitteln, Druckfarben und Kittlen	12 943	- 13,0	8 059	17,3	62,3	3 867	19,4

Tabelle 2: Umsatz der Betriebe im Verarbeitenden Gewerbe sowie im Bergbau und Gewinnung von Steinen und Erden in Schleswig-Holstein im Juli 2015 nach Wirtschaftszweigen (Vorläufige Ergebnisse)

WZ 2008	Bezeichnung	Umsatz						
		Insgesamt	Veränderung zum Vor- jahres- monat	Ausland	Veränderung zum Vor- jahres- monat	Export- quote	Eurozone	Veränderung zum Vor- jahres- monat
		1 000 Euro	%	1 000 Euro	%		1 000 Euro	%
20.5	H. v. sonstigen chemischen Erzeugnissen	33 697	5,7	19 659	2,2	58,3	7 878	- 8,1
21	H. v. pharmazeutischen Erzeugnissen	202 257	14,0	107 015	19,8	52,9	30 373	- 6,5
21.2	H. v. pharmazeutischen Spezialitäten und sonstigen pharmazeutischen Erzeugnissen
22	H. v. Gummi- und Kunststoffwaren	102 062	- 0,7	33 033	- 0,9	32,4	17 767	- 2,5
22.1	H. v. Gummiwaren	26 030	0,4	10 062	- 1,4	38,7	6 580	- 6,3
22.2	H. v. Kunststoffwaren	76 032	- 1,0	22 970	- 0,6	30,2	11 186	- 0,2
22.22	H. v. Verpackungsmitteln aus Kunststoffen
22.23	H. v. Baubedarfsartikeln aus Kunststoff	7 075	- 9,7
22.29	H. v. sonstigen Kunststoffwaren	54 359	0,5	18 487	- 1,2	34,0	7 222	- 4,1
23	H. v. Glas und Glaswaren, Keramik, Verarbeitung von Steinen und Erden	47 423	3,5	14 768	6,4	31,1	9 361	3,2
23.1	H. v. Glas und Glaswaren	10 277	13,1	3 474	54,0	33,8	1 667	28,5
23.6	H. v. Erzeugnissen aus Beton, Zement und Gips	22 321	14,1	5 843	4,1	26,2	.	.
24	Metallerzeugung und -bearbeitung	20 561	38,4	4 236	- 30,7	20,6	2 704	.
24.5	Gießereien
25	H. v. Metallerzeugnissen	64 887	8,6	14 314	- 0,1	22,1	6 680	12,8
25.1	Stahl- und Leichtmetallbau	11 304	24,6
25.4	H. v. Waffen und Munition	12 472	36,1
25.6	Oberflächenveredlung und Wärmebehandlung; Mechanik a. n. g.	14 894	0,3	869	4,3	5,8	683	8,3
25.61	Oberflächenveredlung und Wärmebehandlung	2 898	- 31,5	575	8,2	19,9	.	.
25.62	Mechanik a. n. g.	11 997	12,9	294	- 2,7	2,4	.	.
25.9	H. v. sonstigen Metallwaren	18 048	- 9,9	6 028	9,2	33,4	2 832	1,8
25.99	H. v. sonstigen Metallwaren a. n. g.	9 572	3,9
26	H. v. Datenverarbeitungsgeräten, elektronischen und optischen Erzeugnissen	149 520	- 4,0	100 014	9,9	66,9	34 969	18,7
26.1	H. v. elektronischen Bauelementen und Leiterplatten	39 687	6,7	28 875	12,9	72,8	.	.
26.12	H. v. bestückten Leiterplatten
26.5	H. v. Mess-, Kontroll-, Navigations- u. ä. Instrumenten und Vorrichtungen; H. v. Uhren	88 590	- 6,2	58 693	13,9	66,3	19 167	- 6,4
26.51	H. v. Mess-, Kontroll-, Navigations- u. ä. Instrumenten und Vorrichtungen	88 590	- 6,2	58 693	13,9	66,3	19 167	- 6,4
26.7	H. v. optischen und fotografischen Instrumenten und Geräten	11 872	- 15,8	9 408	- 13,2	79,2	1 421	- 4,3
27	H. v. elektrischen Ausrüstungen	62 235	27,1	21 517	- 3,2	34,6	9 447	23,6
27.1	H. v. Elektromotoren, Generatoren, Transformatoren, Elektrizitätsverteilungs- und -schalteinrichtungen	36 375	54,4	9 184	- 5,4	25,2	4 646	54,5
27.11	H. v. Elektromotoren, Generatoren und Transformatoren	10 251	- 5,9	6 404	- 6,3	62,5	3 177	109,0
27.12	H. v. Elektrizitätsverteilungs- und -schalteinrichtungen	26 123	106,3	2 781	- 3,1	10,6	1 469	- 1,2
27.9	H. v. sonstigen elektrischen Ausrüstungen und Geräten a. n. g.	13 602	12,2	6 098	17,8	44,8	2 435	18,6
28	Maschinenbau	508 755	- 8,8	339 959	- 6,9	66,8	133 836	- 10,8
28.1	H. v. nicht wirtschaftszweigspezifischen Maschinen	323 473	- 12,2	222 474	- 9,9	68,8	87 695	- 20,5

Tabelle 2: Umsatz der Betriebe im Verarbeitenden Gewerbe sowie im Bergbau und Gewinnung von Steinen und Erden in Schleswig-Holstein im Juli 2015 nach Wirtschaftszweigen (Vorläufige Ergebnisse)

WZ 2008	Bezeichnung	Umsatz						
		Insgesamt	Veränderung zum Vor- jahres- monat	Ausland	Veränderung zum Vor- jahres- monat	Export- quote	Eurozone	Veränderung zum Vor- jahres- monat
		1 000 Euro	%	1 000 Euro	%		1 000 Euro	%
28.13	H. v. Pumpen und Kompressoren a. n. g.	31 617	- 57,9	17 336	- 64,6	54,8	6 982	- 74,7
28.14	H. v. Armaturen a. n. g.	31 949	- 16,1	22 390	21,0	70,1	8 193	- 6,8
28.15	H. v. Lagern, Getrieben, Zahnrädern und Antriebs-elementen	43 177	4,2
28.2	H. v. sonstigen nicht wirtschaftszweigspezifischen Maschinen	92 905	- 1,4	60 480	3,1	65,1	34 193	45,2
28.22	H. v. Hebezeugen und Fördermitteln	49 283	- 5,0	31 469	.	63,9	13 480	.
28.25	H. v. Kälte- und lufttechnischen Erzeugnissen, nicht für den Haushalt	9 995	9,5	3 276	- 13,9	32,8	1 954	.
28.29	H. v. sonstigen nicht wirtschaftszweigspezifischen Maschinen a. n. g.	33 626	1,1	25 735	9,3	76,5	18 759	124,4
28.4	H. v. Werkzeugmaschinen
28.9	H. v. Maschinen für sonstige bestimmte Wirtschaftszweige	76 473	- 8,5	43 698	- 12,3	57,1	8 437	- 29,0
28.93	H. v. Maschinen für die Nahrungs- und Genussmittelerzeugung und die Tabakverarbeitung	26 790	26,9	10 617	48,4	39,6	1 139	49,0
28.99	H. v. Maschinen für sonstige bestimmte Wirtschaftszweige a. n. g.	29 766	- 18,6	16 276	- 18,3	54,7	4 660	- 5,2
29	H. v. Kraftwagen und Kraftwagenteilen	42 581	16,4	18 926	30,8	44,4	9 894	36,2
29.2	H. v. Karosserien, Aufbauten und Anhängern	14 227
29.3	H. v. Teilen und Zubehör für Kraftwagen	28 354
30	Sonstiger Fahrzeugbau	127 621	79,6	73 961	135,6	58,0	3 351	- 86,5
30.1	Schiff- und Bootsbau	91 871	90,3
30.2	Schienenfahrzeugbau	12 764	- 15,3
31	H. v. Möbeln	12 945	1,2
32	H. v. sonstigen Waren	188 428	41,8	107 385	7,9	57,0	37 468	35,5
32.5	H. v. medizinischen und zahnmedizinischen Apparaten und Materialien	168 037	45,7	99 540	8,3	59,2	35 156	40,0
33	Reparatur und Installation von Maschinen und Ausrüstungen	82 557	- 53,6	3 811	27,8	4,6	3 134	.
33.1	Reparatur von Metallerzeugnissen, Maschinen und Ausrüstungen	67 213	- 59,8	1 708	97,3	2,5	1 643	.
33.12	Reparatur von Maschinen	50 544	.	1 707	.	3,4	1 643	.
33.15	Reparatur und Instandhaltung von Schiffen, Booten und Yachten	1 504	- 1,5	-	-	-	-	-
33.2	Installation von Maschinen und Ausrüstungen a. n. g.	15 344	43,4	2 104	- 0,6	13,7	1 490	.
B + C	Verarbeitendes Gewerbe sowie Bergbau und Gewinnung von Steinen und Erden	2 730 830	- 3,4	1 161 235	1,3	42,5	482 463	- 7,9
	Nach Hauptgruppen							
A	Vorleistungsgüterproduzent	671 837	- 1,3	278 078	- 3,3	41,4	141 636	1,5
B	Investitionsgüterproduzent	1 045 025	- 3,0	601 706	6,4	57,6	208 707	- 10,2
GG	Gebrauchsgüterproduzent	32 229	1,7	13 045	- 4,4	40,5	3 366	2,9
VG	Verbrauchsgüterproduzent	725 615	3,6	218 376	3,8	30,1	88 508	- 15,0
EN	Energie	256 125	- 23,8	50 030	- 27,8	19,5	40 246	- 9,4

Tabelle 3: Tätige Personen und Umsatz der fachlichen Betriebsteile im Verarbeitenden Gewerbe sowie Bergbau und Gewinnung von Steinen und Erden in Schleswig-Holstein im Juli 2015 nach Wirtschaftszweigen (Vorläufige Ergebnisse)

WZ 2008	Bezeichnung	Fachliche Betriebsteile		Tätige Personen	Veränderung zum Vorjahresmonat	Umsatz aus Eigenerzeugung						
		2015	2014			Insgesamt	Veränderung zum Vorjahresmonat	Auslands-umsatz	Veränderung zum Vorjahresmonat	Export quote	Eurozone	Veränderung zum Vorjahresmonat
		Anzahl				%	1 000 Euro	%	1 000 Euro	%	1 000 Euro	%
B	Bergbau und Gewinnung von Steinen und Erden	4	4	264	3,1	22 338
06	Gewinnung von Erdöl und Erdgas	1	1
08	Gewinnung von Steinen und Erden, sonstiger Bergbau	3	3
C	Verarbeitendes Gewerbe	755	755	98 429	0,5	2 476 404	-4,3	1 074 213	2,0	43,4	447 995	-5,6
10	H. v. Nahrungs- und Futtermitteln	134	138	14 723	0,1	383 469	-6,2	96 730	-13,5	25,2	54 538	-21,8
10.1	Schlachten und Fleischverarbeitung	21	21	2 387	0,9	94 475	16,6	21 112	12,5	22,3	5 441	-17,7
10.11	Schlachten (ohne Schlachten von Geflügel)	6	6	308	-5,8	19 586	9,6
10.13	Fleischverarbeitung	15	15	2 079	2,0	74 889	18,6
10.2	Fischverarbeitung	6	6	861	2,1	14 116	-16,0	603	-76,4	4,3	.	.
10.3	Obst- und Gemüseverarbeitung	10	11	1 146	-4,1	25 229	-8,7	2 702	-57,6	10,7	.	.
10.39	Sonstige Verarbeitung von Obst und Gemüse	7	7	1 062	3,5	23 410	-8,9
10.5	Milchverarbeitung	11	11	924	-0,8	72 661	-21,7	21 174	-34,2	29,1	14 466	-41,9
10.7	H. v. Back- und Teigwaren	32	35	3 659	-1,9	37 136	-4,5
10.71	H. v. Backwaren (ohne Dauerbackwaren)	29	32
10.8	H. v. sonstigen Nahrungsmitteln	36	37	4 087	2,3	89 647	0,8	33 831	4,5	37,7	18 414	4,5
10.82	H. v. Süßwaren (ohne Dauerbackwaren)	14	14	2 114	5,6	40 421	11,8	19 896	11,9	49,2	14 410	6,1
10.85	H. v. Fertiggerichten	5	5
10.89	H. v. sonstigen Nahrungsmitteln a. n. g.	13	14	981	4,8	25 901	10,2	8 618	-3,5	33,3	2 176	8,4
10.9	H. v. Futtermitteln	12	12	656	-8,3	21 404	-35,2	1 328	-41,9	6,2	.	.
10.91	H. v. Futtermitteln für Nutztiere	8	8	.	.	20 960	-35,3
11	Getränkeherstellung	11	12	947	1,9	40 124	3,9	1 498	-20,6	3,7	.	.
11.07	H. v. Erfrischungsgetränken; Gewinnung natürlicher Mineralwässer	7	8	565	0,9	26 151	2,1
12	Tabakverarbeitung	1	1
13	H. v. Textilien	7	6	354	29,2	6 530	42,0	2 898	112,7	44,4	1 604	131,5
13.9	H. v. sonstigen Textilwaren	6	6
14	H. v. Bekleidung	2	2
16	H. v. Holz-, Flecht-, Korb- und Korkwaren (ohne Möbel)	7	8	459	-5,9	7 761	1,9
16.2	H. v. sonstigen Holz-, Kork-, Flecht- und Korbwaren (ohne Möbel)	6	7
16.23	H. v. sonstigen Konstruktionsteilen, Fertigbauteilen, Ausbauelementen und Fertigteilbauten aus Holz	4	4	221	-6,4	2 054	19,9	-	-	-	-	-
17	H. v. Papier, Pappe und Waren daraus	18	20	3 697	-0,5	84 912	6,0	28 553	3,1	33,6	17 348	-3,1
17.1	H. v. Holz- und Zellstoff, Papier, Karton und Pappe	4	5	1 084	0,3	39 669	12,6	21 584	16,0	54,4	12 803	3,9
17.12	H. v. Papier, Karton und Pappe	4	5	1 084	0,3	39 669	12,6	21 584	16,0	54,4	12 803	3,9
17.2	H. v. Waren aus Papier, Karton und Pappe	14	15	2 613	-0,8	45 243	0,8	6 969	-23,3	15,4	4 545	-18,6

Tabelle 3: Tätige Personen und Umsatz der fachlichen Betriebsteile im Verarbeitenden Gewerbe sowie Bergbau und Gewinnung von Steinen und Erden in Schleswig-Holstein im Juli 2015 nach Wirtschaftszweigen (Vorläufige Ergebnisse)

WZ 2008	Bezeichnung	Fachliche Betriebsteile		Tätige Personen	Veränderung zum Vorjahresmonat	Umsatz aus Eigenerzeugung						
		2015	2014			Insgesamt	Veränderung zum Vorjahresmonat	Auslands-umsatz	Veränderung zum Vorjahresmonat	Export quote	Eurozone	Veränderung zum Vorjahresmonat
		Anzahl				%	1 000 Euro	%	1 000 Euro	%	1 000 Euro	%
17.21	H. v. Wellpapier und -pappe sowie von Verpackungsmitteln aus Papier, Karton und Pappe	9	9	1 274	-4,8	28 339	-3,6	3 262	-33,3	11,5	1 515	-29,2
18	H. v. Druckerzeugnissen; Vervielfältigung von bespielten Ton-, Bild- und Datenträgern	26	24	2 813	-1,5	57 311	8,5	10 219	8,7	17,8	5 205	38,9
18.1	H. v. Druckerzeugnissen	26	24	2 813	-1,5	57 311	8,5	10 219	8,7	17,8	5 205	38,9
18.12	Drucken a. n. g.	17	17	2 248	-10,4	49 216	3,5	10 148	8,0	20,6	5 136	37,1
19	Kokerei und Mineralölverarbeitung	5	5	752	2,5
20	H. v. chemischen Erzeugnissen	59	61	5 251	-	222 267	-13,6	116 137	-8,1	52,3	54 286	-9,0
20.1	H. v. chemischen Grundstoffen, Düngemitteln und Stickstoffverbindungen, Kunststoffen in Primärformen und synthetischem Kautschuk in Primärformen	24	26	2 456	-3,7	139 386	-19,5	70 596	-15,2	50,6	35 097	-18,2
20.12	H. v. Farbstoffen und Pigmenten	3	4	407	-21,3	13 734	-11,1	6 743	-3,6	49,1	3 312	-11,5
20.13	H. v. sonstigen anorganischen Grundstoffen und Chemikalien	6	7	399	0,5
20.14	H. v. sonstigen organischen Grundstoffen und Chemikalien	8	7	878	1,6	70 826	-11,8	26 339	-6,7	37,2	14 011	-16,4
20.16	H. v. Kunststoffen in Primärformen	4	5	464	-0,6	22 263	-9,9	14 452	-8,7	64,9	9 961	5,9
20.3	H. v. Anstrichmitteln, Druckfarben und Kittens	4	5	404	-0,5	10 470	-3,2	7 087	20,5	67,7	3 691	21,6
20.4	H. v. Seifen, Wasch-, Reinigungs- und Körperpflegemitteln sowie von Duftstoffen	9	9	371	1,6	9 904	-29,0	5 744	22,8	58,0	3 679	71,7
20.5	H. v. sonstigen chemischen Erzeugnissen	18	17	1 315	6,4	46 167	7,6	26 298	3,6	57,0	9 632	0,9
20.59	H. v. sonstigen chemischen Erzeugnissen a. n. g.	15	15	1 086	2,7	35 021	2,3	19 718	-4,0	56,3	6 927	3,8
21	H. v. pharmazeutischen Erzeugnissen	17	16	5 514	-0,7	191 207	18,9	97 871	32,1	51,2	22 152	23,5
21.2	H. v. pharmazeutischen Spezialitäten und sonstigen pharmazeutischen Erzeugnissen	15	14
22	H. v. Gummi- und Kunststoffwaren	55	55	5 892	1,6	89 580	1,3	27 324	-7,4	30,5	15 987	-1,6
22.1	H. v. Gummiwaren	12	11	1 602	4,0	20 494	2,0	8 560	-0,3	41,8	5 551	-5,4
22.2	H. v. Kunststoffwaren	43	44	4 290	0,7	69 086	1,1	18 764	-10,3	27,2	10 436	0,6
22.21	H. v. Platten, Folien, Schläuchen und Profilen aus Kunststoffen	6	7	287	-16,3	4 345	42,1
22.22	H. v. Verpackungsmitteln aus Kunststoffen	6	6	490	4,9	11 655	4,1	3 477	15,6	29,8	.	.
22.23	H. v. Baubedarfsartikeln aus Kunststoffen	6	6	668	-0,7	6 291	-8,7
22.29	H. v. sonstigen Kunststoffwaren	25	25	2 845	2,4	46 795	-0,9	14 209	-13,3	30,4	6 453	-3,5
23	H. v. Glas und Glaswaren, Keramik, Verarbeitung von Steinen und Erden	20	19	2 147	2,6	43 321	5,7	13 567	8,8	31,3	8 604	3,2
23.1	H. v. Glas und Glaswaren	6	6	541	-2,0	10 058	13,8	3 474	54,0	34,5	1 667	28,5

Tabelle 3: Tätige Personen und Umsatz der fachlichen Betriebsteile im Verarbeitenden Gewerbe sowie Bergbau und Gewinnung von Steinen und Erden in Schleswig-Holstein im Juli 2015 nach Wirtschaftszweigen (Vorläufige Ergebnisse)

WZ 2008	Bezeichnung	Fachliche Betriebsteile		Tätige Personen	Veränderung zum Vorjahresmonat	Umsatz aus Eigenerzeugung						
		2015	2014			Insgesamt	Veränderung zum Vorjahresmonat	Auslands-umsatz	Veränderung zum Vorjahresmonat	Export quote	Eurozone	Veränderung zum Vorjahresmonat
		Anzahl				%	1 000 Euro	%	1 000 Euro	%	1 000 Euro	%
23.6	H. v. Erzeugnissen aus Beton, Zement und Gips	8	8	831	3,4	20 030	14,6
23.9	H. v. Schleifkörpern und Schleifmitteln auf Unterlage sowie sonstigen Erzeugnissen aus nichtmetallischen Mineralien a. n. g.	5	4
24	Metallerzeugung und -bearbeitung	12	12	1 054	7,8	19 642	21,3	4 525	-30,2	23,0	2 945	-37,5
24.5	Gießereien	7	6	842	16,0	9 568	30,2	3 485	.	36,4	.	.
25	H. v. Metallerzeugnissen	60	55	5 064	-1,2	59 888	1,7	13 794	3,6	23,0	6 330	21,1
25.1	Stahl- und Leichtmetallbau	11	12	863	-2,3	10 157	21,9
25.11	H. v. Metallkonstruktionen	7	8	660	-3,5	8 513	28,3
25.12	H. v. Ausbauelementen aus Metall	4	4	203	2,0	1 644	-3,3	-	-	-	-	-
25.4	H. v. Waffen und Munition	3	3	602	-12,1	9 345	30,6
25.5	H. v. Schmiede-, Press-, Zieh- und Stanzteilen, gewalzten Ringen und pulvermetallurgischen Erzeugnissen	3	3
25.6	Oberflächenveredlung und Wärmebehandlung; Mechanik a. n. g.	19	17	1 378	-2,1	14 050	-2,1	939	12,7	6,7	709	12,3
25.61	Oberflächenveredlung und Wärmebehandlung	4	5	271	-36,1	2 865	-28,8	575	8,2	20,1	.	.
25.62	Mechanik a. n. g.	15	12	1 107	12,5	11 184	8,3	364	20,6	3,3	.	.
25.7	H. v. Schneidwaren, Werkzeugen, Schlössern und Beschlägen aus unedlen Metallen	9	6	841	12,9	8 405	-8,3	3 525	12,1	41,9	1 249	40,1
25.9	H. v. sonstigen Metallwaren	14	13	1 118	-3,1	12 394	-20,4	2 422	-15,4	19,5	1 557	-9,3
25.99	H. v. sonstigen Metallwaren a. n. g.	8	8	540	-2,7	4 302	-15,6	299	-46,6	6,9	.	.
26	H. v. Datenverarbeitungsgeräten, elektronischen und optischen Erzeugnissen	38	38	5 992	3,7	107 495	4,9	71 628	9,4	66,6	31 421	50,3
26.1	H. v. elektronischen Bauelementen und Leiterplatten	8	7	1 329	-1,0	26 367	9,7	16 710	21,1	63,4	9 894	398,9
26.3	H. v. Geräten und Einrichtungen der Telekommunikationstechnik	5	5	566	11,9	7 838	-18,6
26.5	H. v. Mess-, Kontroll-, Navigations- u. ä. Instrumenten und Vorrichtungen; H. v. Uhren	16	19	2 984	-1,3	54 871	2,6	37 590	2,6	68,5	14 174	-7,1
26.7	H. v. optischen und fotografischen Instrumenten und Geräten	5	4	687	12,3	11 478	-18,3	9 403	-13,2	81,9	1 421	-4,3
27	H. v. elektrischen Ausrüstungen	45	43	3 242	-1,6	65 780	19,8	24 451	-8,3	37,2	10 903	14,0
27.1	H. v. Elektromotoren, Generatoren, Transformatoren, Elektrizitätsverteilungs- und -schaltanlagen	23	21	1 366	-9,2	35 281	30,5	11 805	-15,2	33,5	5 695	20,1
27.11	H. v. Elektromotoren, Generatoren und Transformatoren	11	10	632	-3,7	15 489	-3,0	9 481	-8,2	61,2	4 579	46,9
27.12	H. v. Elektrizitätsverteilungs- und -schaltanlagen	12	11	734	-13,5	19 791	78,9	2 324	-35,3	11,7	1 116	-31,2
27.3	H. v. Kabeln und elektrischem Installationsmaterial	5	5
27.4	H. v. elektrischen Lampen und Leuchten	5	4	320	20,3	4 167

Tabelle 3: Tätige Personen und Umsatz der fachlichen Betriebsteile im Verarbeitenden Gewerbe sowie Bergbau und Gewinnung von Steinen und Erden in Schleswig-Holstein im Juli 2015 nach Wirtschaftszweigen (Vorläufige Ergebnisse)

WZ 2008	Bezeichnung	Fachliche Betriebsteile		Tätige Personen	Veränderung zum Vorjahresmonat	Umsatz aus Eigenerzeugung						
		2015	2014			Insgesamt	Veränderung zum Vorjahresmonat	Auslands-umsatz	Veränderung zum Vorjahresmonat	Export quote	Eurozone	Veränderung zum Vorjahresmonat
		Anzahl				%	1 000 Euro	%	1 000 Euro	%	1 000 Euro	%
27.9	H. v. sonstigen elektrischen Ausrüstungen und Geräten a. n. g.	10	11	1 236	2,1	19 068	22,6	7 202	15,6	37,8	3 121	27,6
28	Maschinenbau	110	107	17 454	-1,5	429 150	-7,1	280 772	-6,1	65,4	113 988	-6,1
28.1	H. v. nicht wirtschaftszweigspezifischen Maschinen	35	35	7 177	-3,6	256 678	-10,8	170 613	-8,7	66,5	73 534	-12,8
28.13	H. v. Pumpen und Kompressoren a. n. g.	15	15	2 420	0,1	30 573	-40,1	19 279	-44,0	63,1	6 560	-59,3
28.14	H. v. Armaturen a. n. g.	9	9	1 507	2,2	35 353	-17,3	25 237	16,6	71,4	9 363	2,0
28.15	H. v. Lagern, Getrieben, Zahnrädern und Antriebs-elementen	6	6	905	1,1	25 047	11,9
28.2	H. v. sonstigen nicht wirtschaftszweigspezifischen Maschinen	36	34	5 193	1,5	86 118	0,0	54 934	3,2	63,8	29 417	43,2
28.22	H. v. Hebezeugen und Fördermitteln	13	11	1 846	1,9	41 351	-4,8	26 454	.	64,0	11 567	.
28.25	H. v. kälte- und lufttechnischen Erzeugnissen, nicht für den Haushalt	7	7
28.29	H. v. sonstigen nicht wirtschaftszweigspezifischen Maschinen a. n. g.	14	14	2 571	1,0	28 430	-1,2	21 247	4,5	74,7	14 612	116,6
28.4	H. v. Werkzeugmaschinen	6	6
28.9	H. v. Maschinen für sonstige bestimmte Wirtschaftszweige	31	30	4 120	-0,4	74 111	-7,4	45 140	-12,9	60,9	8 426	-39,3
28.92	H. v. Bergwerks-, Bau- und Baustoffmaschinen	5	4	458	-2,8	8 450	-3,9	6 318	-3,4	74,8	1 734	-61,9
28.93	H. v. Maschinen für die Nahrungs- und Genussmittelerzeugung und die Tabakverarbeitung	7	8	1 310	-3,6	26 591	26,9	10 417	49,1	39,2	1 002	33,9
28.99	H. v. Maschinen für sonstige bestimmte Wirtschaftszweige a. n. g.	14	13	1 700	1,5	27 919	-16,4	17 989	-18,5	64,4	4 791	-31,3
29	H. v. Kraftwagen und Kraftwagenteilen	10	10	3 510	-4,3	39 430	20,4	19 199	43,2	48,7	9 737	38,5
29.2	H. v. Karosserien, Aufbauten und Anhängern	5	5	1 026	-6,7	13 906	60,8	7 297	150,5	52,5	.	.
29.3	H. v. Teilen und Zubehör für Kraftwagen	4	4
30	Sonstiger Fahrzeugbau	17	21	5 887	0,4	111 231	92,2	70 881	158,7	63,7	.	.
30.1	Schiff- und Bootsbau	10	13	4 614	2,9
30.11	Schiffbau (ohne Boots- und Yachtbau)	6	7	3 855	12,3
30.12	Boots- und Yachtbau	4	6	759	-27,6
30.2	Schienenfahrzeugbau	3	3	607	-11,4	12 764	-13,3
31	H. v. Möbeln	9	9	735	3,5	11 318	-0,9
31.01	H. v. Büro- und Ladenmöbeln	4	4	199	-2,9	3 151	17,5	188	.	6,0	.	.
32	H. v. sonstigen Waren	26	28	6 811	3,2	118 171	-9,7	88 731	-2,2	75,1	29 292	19,7
32.5	H. v. medizinischen und zahnmedizinischen Apparaten und Materialien	19	21	5 721	1,9	93 433	-5,5	76 004	-5,5	81,3	26 181	21,9
33	Reparatur und Installation von Maschinen und Ausrüstungen	66	65	5 561	6,0	155 876	-35,0	49 694	20,5	31,9	17 845	19,1

Tabelle 3: Tätige Personen und Umsatz der fachlichen Betriebsteile im Verarbeitenden Gewerbe sowie Bergbau und Gewinnung von Steinen und Erden in Schleswig-Holstein im Juli 2015 nach Wirtschaftszweigen (Vorläufige Ergebnisse)

WZ 2008	Bezeichnung	Fachliche Betriebsteile		Tätige Personen	Veränderung zum Vor- jahres- monat	Umsatz aus Eigenerzeugung						
		2015	2014			Insgesamt	Veränderung zum Vor- jahres- monat	Auslands- umsatz	Veränderung zum Vor- jahres- monat	Export quote	Eurozone	Veränderung zum Vor- jahres- monat
		Anzahl		%	1 000 Euro	%	1 000 Euro	%	1 000 Euro	%		
33.1	Reparatur von Metallerzeugnissen, Maschinen und Ausrüstungen	49	50	3 883	5,2	124 021	27,6	45 926	23,3	37,0	15 890	22,2
33.11	Reparatur von Metallerzeugnissen	3	3	317	3,3
33.12	Reparatur von Maschinen	20	18	1 664	32,1	80 966	36,6	39 299	33,5	48,5	.	.
33.13	Reparatur von elektronischen und optischen Geräten	8	8	466	- 13,1	13 026	- 4,5	5 338	- 0,3	41,0	2 135	36,1
33.14	Reparatur von elektrischen Ausrüstungen	6	7	215	- 16,7	3 479	36,9	-	-	-	-	-
33.15	Reparatur und Instandhaltung von Schiffen, Booten und Yachten	8	10	390	- 24,1	11 640	41,0
33.2	Installation von Maschinen und Ausrüstungen a. n. g.	17	15	1 678	7,7	31 855	- 77,7	3 768	- 5,8	11,8	1 955	- 1,2
B + C	Verarbeitendes Gewerbe sowie Bergbau und Gewinnung von Steinen und Erden	759	759	98 693	0,5	2 498 741	- 4,9	1 074 366	2,0	43,0	448 149	- 5,6
	Nach Hauptgruppen											
A	Vorleistungsgüterproduzent	280	273	28 045	0,6	641 636	- 3,2	251 569	- 5,2	39,2	133 588	1,7
B	Investitionsgüterproduzent	259	262	43 381	0,4	916 487	- 5,5	548 031	8,0	59,8	192 890	- 7,3
GG	Gebrauchsgüterproduzent	19	20	1 822	2,1	28 351	- 0,7	12 415	- 7,5	43,8	.	.
VG	Verbrauchsgüterproduzent	195	198	24 593	0,3	691 889	3,4	213 675	7,6	30,9	78 909	- 10,5
EN	Energie	6	6	852	2,8	220 378	- 25,5	48 676	- 29,0	22,1	.	.

Tabelle 4: Auftragseingang der fachlichen Betriebsteile in ausgewählten Bereichen des Verarbeitenden Gewerbes in Schleswig-Holstein im Juli 2015 (Vorläufige Ergebnisse)

WZ 2008	Bezeichnung	Fachliche Betriebs- teile	Auftragseingang					
			Insgesamt	Verände- rung zum Vorjahres- monat	Ausland	Verände- rung zum Vorjahres- monat	Eurozone	Verände- rung zum Vorjahres- monat
			Anzahl	1 000 Euro	%	1 000 Euro	%	1 000 Euro
13	H. v. Textilien	7
14	H. v. Bekleidung	1
17	H. v. Papier, Pappe und Waren daraus	18	86 285	3,5	27 372	- 7,2	16 023	- 17,0
20	H. v. chemischen Erzeugnissen	58	231 653	- 12,8	121 808	- 5,5	57 201	- 3,7
20.1	H. v. chemischen Grundstoffen, Düngemitteln und Stickstoffverbindungen, Kunststoffen in Primärformen und synthetischem Kautschuk in Primärformen	24	145 722	- 19,5	73 659	- 14,2	35 707	- 14,8
21	H. v. pharmazeutischen Erzeugnissen	16	187 520	12,8	86 540	9,8	14 385	- 19,7
24	Metallerzeugung und -bearbeitung	11	19 106	24,2	4 972	- 17,9	3 531	- 22,8
25	H. v. Metallerzeugnissen	57	57 209	- 4,4	13 027	- 9,0	5 772	- 0,1
26	H. v. Datenverarbeitungsgeräten, elektronischen und optischen Erzeugnissen	36	135 712	1,2	84 413	35,6	24 767	57,7
26.5	H. v. Mess-, Kontroll-, Navigations- u. ä. Instrumenten und Vorrichtungen; H. v. Uhren	14	59 207	- 18,4	41 244	36,3	11 960	28,5
27	H. v. elektrischen Ausrüstungen	42	57 431	- 4,1	25 023	8,9	10 046	23,1
27.1	H. v. Elektromotoren, Generatoren, Transformatoren, Elektrizitätsverteilungs- und -schaltanlagen	20	24 582	- 2,5	10 181	9,0	4 392	31,2
28	Maschinenbau	105	441 055	- 9,0	257 850	- 6,7	92 998	9,3
28.1	H. v. nicht wirtschaftszweigspezifischen Maschinen	34	248 624	- 14,1	127 907	- 9,7	50 399	8,4
28.2	H. v. sonstigen nicht wirtschaftszweigspezifischen Maschinen	33	87 408	- 13,9	52 213	- 18,4	22 815	0,1
28.9	H. v. Maschinen für sonstige bestimmte Wirtschaftszweige	30	84 041	0,0	60 017	- 6,0	17 050	35,0
29	H. v. Kraftwagen und Kraftwagenteilen	10	61 084	37,1	33 442	82,4	23 001	122,9
30	Sonstiger Fahrzeugbau	10	162 776	177,3
30.1	Schiff- und Bootsbau	4
	Zusammen	371	1 447 890	5,1	808 546	23,6	255 284	10,8

Tabelle 5: Betriebe, Tätige Personen, geleistete Arbeitsstunden, Bruttoentgelte und Umsatz im Verarbeitenden Gewerbe sowie im Bergbau und Gewinnung von Steinen und Erden in den kreisfreien Städten, Kreisen und ausgewählten Gemeinden in Schleswig-Holstein im Juli 2015 (Vorläufige Ergebnisse)

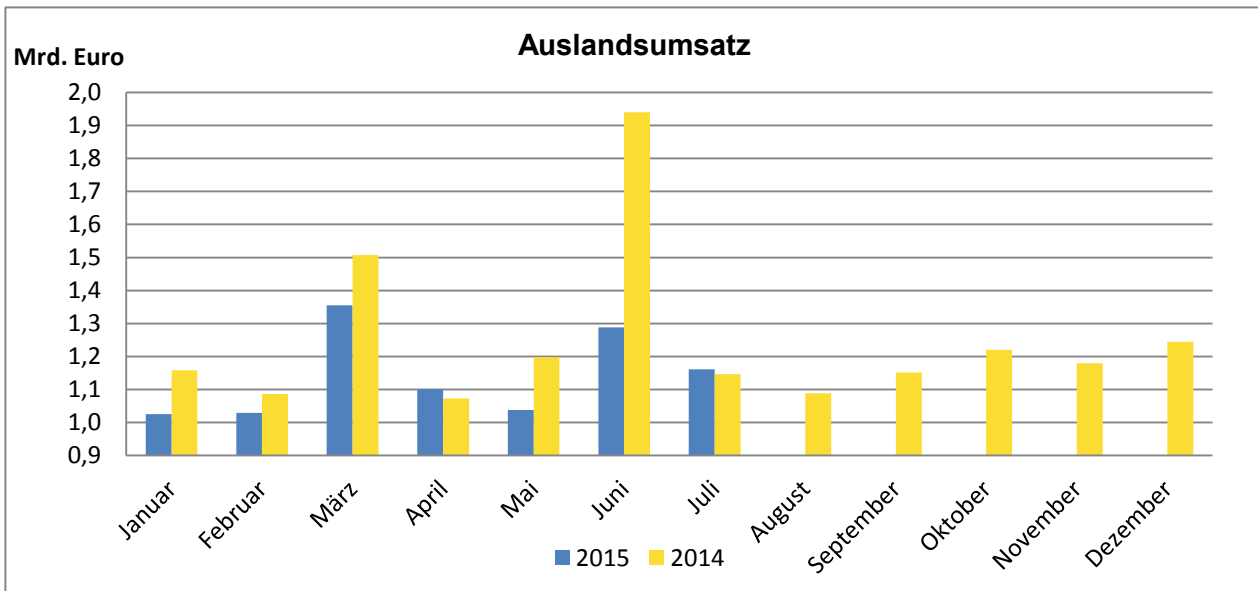
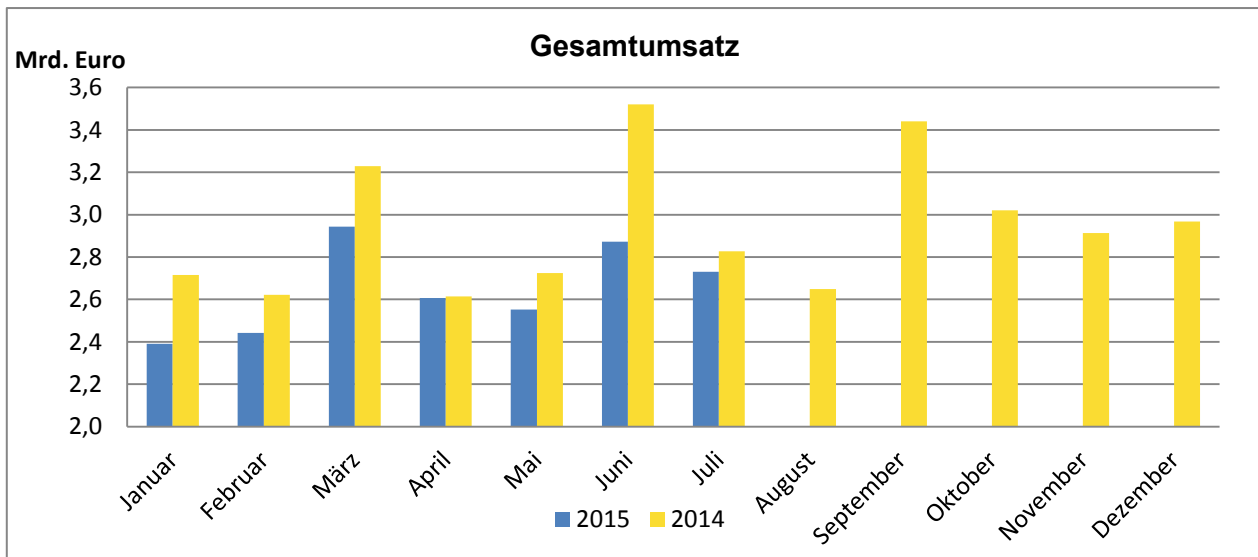
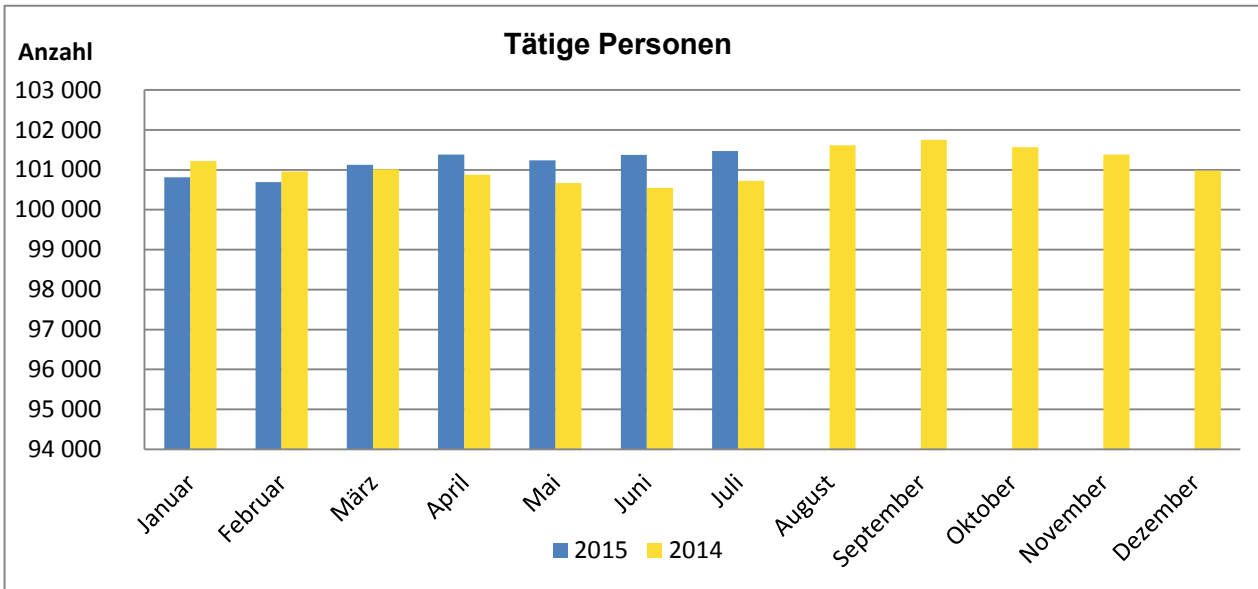
Kreise Gemeinden	Betriebe	Tätige Personen	Geleistete Arbeits- stunden	Bruttoent- gelte	Umsatz			
					Insgesamt	Ausland	Exportquote	Eurozone
					Anzahl	1 000 Std.	1 000 Euro	
01 Flensburg, Stadt	19	4 165	543	14 336	83 539	29 205	35,0	14 751
02 Kiel, Landeshauptstadt	39	9 394	1 251	43 728	205 151	137 667	67,1	25 887
03 Lübeck, Hansestadt	43	11 445	1 637	45 416	294 292	156 411	53,1	51 795
04 Neumünster, Stadt	20	3 484	424	13 879	59 837	23 147	38,7	7 388
51 Dithmarschen	26	4 919	671	17 926	368 813	109 725	29,8	65 177
dar. 51011 Brunsbüttel, Stadt	7	1 909	234	7 904	121 168	69 211	57,1	29 185
51072 Marne, Stadt	5	627	76	1 264	9 193	.	.	.
53 Herzogtum Lauenburg	38	5 393	773	20 686	125 976	39 315	31,2	15 415
dar. 53020 Büchen	7	989	141	4 193	20 537	11 038	53,7	4 507
53032 Geesthacht, Stadt	11	1 127	152	3 750	23 784	10 883	45,8	5 755
53116 Schwarzenbek, Stadt	5	1 403	199	6 991	27 117	.	.	.
54 Nordfriesland	20	4 421	666	15 013	263 132	132 900	50,5	.
dar. 54056 Husum, Stadt	7	2 420	369	8 823	223 335	.	.	.
55 Ostholstein	24	4 419	628	13 649	85 113	21 247	25,0	12 451
56 Pinneberg	79	13 393	1 787	52 454	290 203	88 470	30,5	39 031
dar. 56015 Elmshorn, Stadt	11	2 282	312	7 891	26 523	7 250	27,3	3 075
56039 Pinneberg, Stadt	9	953	133	3 173	17 344	4 684	27,0	2 915
56043 Rellingen	7	846	128	2 842	15 146	2 051	13,5	385
56044 Schenefeld, Stadt	6	1 431	182	5 057	17 688	2 786	15,8	.
56048 Tornesch, Stadt	7	1 573	208	5 809	30 300	13 719	45,3	3 176
56049 Uetersen, Stadt	7	1 729	237	6 938	38 460	25 563	66,5	10 479
56050 Wedel, Stadt	14	2 826	364	15 842	104 755	26 846	25,6	13 371
57 Plön	10	1 612	231	5 555	30 561	12 475	40,8	.
58 Rendsburg-Eckernförde	33	5 539	747	19 420	165 572	114 280	69,0	22 258
dar. 58135 Rendsburg, Stadt	6	1 171	162	4 344	68 666	.	.	.
59 Schleswig-Flensburg	19	3 147	429	8 706	83 472	24 546	29,4	15 654
60 Segeberg	67	12 254	1 727	47 007	322 693	127 339	39,5	72 876
dar. 60039 Henstedt-Ulzburg	7	652	86	2 470	19 046	8 709	45,7	4 485
60044 Kaltenkirchen, Stadt	11	1 431	218	4 319	57 768	21 435	37,1	9 077
60063 Norderstedt, Stadt	29	7 258	1 033	30 903	187 514	87 513	46,7	52 383
60092 Wahlstedt, Stadt	6	1 611	199	5 444	22 521	2 464	10,9	1 406
61 Steinburg	25	4 458	593	16 353	93 467	25 278	27,0	17 730
dar. 61046 Itzehoe, Stadt	7	1 140	135	4 952	24 285	10 472	43,1	7 153
62 Stormarn	66	13 427	1 934	52 719	259 010	119 230	46,0	56 194
dar. 62001 Ahrensburg, Stadt	13	2 514	345	11 056	52 607	19 630	37,3	8 862
62004 Bad Oldesloe, Stadt	5	2 518	369	10 147	37 865	23 793	62,8	18 255
62006 Bargteheide, Stadt	5	1 153	149	4 393	42 844	.	.	.
62009 Barsbüttel	6	562	81	2 112	7 811	2 582	33,1	1 596
62018 Glinde, Stadt	6	1 462	215	6 617	30 210	12 684	42,0	3 995
62060 Reinbek, Stadt	13	2 310	356	9 359	45 918	17 299	37,7	6 041
62082 Trittau	6	734	89	2 202	10 421	7 138	68,5	3 012
Schleswig-Holstein	528	101 470	14 042	386 847	2 730 830	1 161 235	42,5	482 463

Tabelle 6: Betriebe, Tätige Personen, geleistete Arbeitsstunden, Bruttoentgelte und Umsatz im Verarbeitenden Gewerbe sowie im Bergbau und Gewinnung von Steinen und Erden in Schleswig-Holstein von 2007 bis 2015 (Aktuelles Jahr = Vorläufige Ergebnisse)

Jahr Monat	Betriebe	Tätige Personen	Geleistete Arbeits- stunden	Brutto- entgelte	Umsatz				
					insgesamt	Ausland	Exportquote	Eurozone	
					1 000 Euro		%	1 000 Euro	
Anzahl ¹		1 000 Std.							
2007	541	105 454	169 337	4 156 308	29 822 883	12 718 627	42,6	6 125 717	
2008	562	107 381	172 407	4 299 245	30 929 851	13 060 898	42,2	5 948 446	
2009	529	101 440	160 833	4 128 139	26 754 530	11 912 933	44,5	6 134 164	
2010	523	98 424	159 915	4 092 841	28 750 317	12 163 461	42,3	5 985 413	
2011	524	99 921	161 293	4 220 435	31 450 652	12 932 320	41,1	5 571 588	
2012	527	100 924	162 345	4 364 902	32 713 975	13 479 234	41,2	5 756 120	
2013	534	101 973	162 861	4 542 016	33 622 399	14 079 355	41,9	6 204 319	
2014	527	101 748	163 901	4 715 679	35 243 361	14 993 937	42,5	6 280 292	
2013	Januar	536	100 430	13 942	351 669	2 453 498	1 044 091	42,6	463 714
	Februar	537	100 438	13 474	347 660	2 964 032	1 433 061	48,3	839 430
	März	536	100 396	13 430	366 735	2 774 658	1 267 099	45,7	575 591
	April	535	100 334	13 711	381 272	2 552 707	1 043 828	40,9	458 151
	Mai	535	100 284	13 314	376 440	2 612 049	1 118 148	42,8	504 695
	Juni	534	100 506	13 377	400 224	2 806 905	1 222 796	43,6	541 006
	Juli	534	100 618	13 395	368 480	2 808 176	1 211 389	43,1	483 044
	August	534	101 604	13 802	364 135	2 633 546	1 030 141	39,1	426 915
	September	534	101 973	13 888	364 475	2 803 890	1 101 427	39,3	453 142
	Oktober	534	101 624	14 071	368 147	2 974 502	1 225 398	41,2	470 424
	November	532	101 460	14 131	474 928	2 969 885	1 224 957	41,2	473 960
	Dezember	532	100 923	12 326	377 850	3 268 553	1 157 019	35,4	514 247
2014	Januar	536	101 219	13 997	362 248	2 715 233	1 158 317	42,7	526 488
	Februar	538	100 961	13 624	361 757	2 622 326	1 085 973	41,4	455 638
	März	536	101 013	13 891	379 465	3 229 261	1 507 265	46,7	549 092
	April	532	100 880	13 484	400 091	2 613 969	1 073 000	41,0	496 535
	Mai	532	100 673	13 340	408 975	2 724 816	1 198 071	44,0	553 533
	Juni	532	100 548	13 459	413 471	3 519 998	1 940 436	55,1	556 499
	Juli	530	100 722	13 738	375 782	2 826 614	1 146 473	40,6	523 744
	August	528	101 612	13 163	371 185	2 649 321	1 088 470	41,1	431 480
	September	527	101 748	14 082	380 364	3 439 874	1 151 441	33,5	486 744
	Oktober	527	101 569	14 220	374 988	3 021 102	1 220 101	40,4	574 437
	November	526	101 384	14 062	482 732	2 913 549	1 179 997	40,5	520 645
	Dezember	526	100 982	12 840	404 621	2 967 297	1 244 394	41,9	605 457
2015	Januar	526	100 817	13 754	373 718	2 390 879	1 024 950	42,9	498 239
	Februar	530	100 690	13 603	369 833	2 442 200	1 029 537	42,2	482 321
	März	530	101 130	14 193	392 299	2 942 840	1 354 951	46,0	522 212
	April	530	101 381	13 525	409 463	2 607 381	1 100 619	42,2	437 697
	Mai	530	101 236	12 923	402 853	2 552 477	1 037 630	40,7	407 137
	Juni	529	101 373	14 265	426 503	2 872 540	1 287 934	44,8	590 453
	Juli	528	101 470	14 042	386 847	2 730 830	1 161 235	42,5	482 463

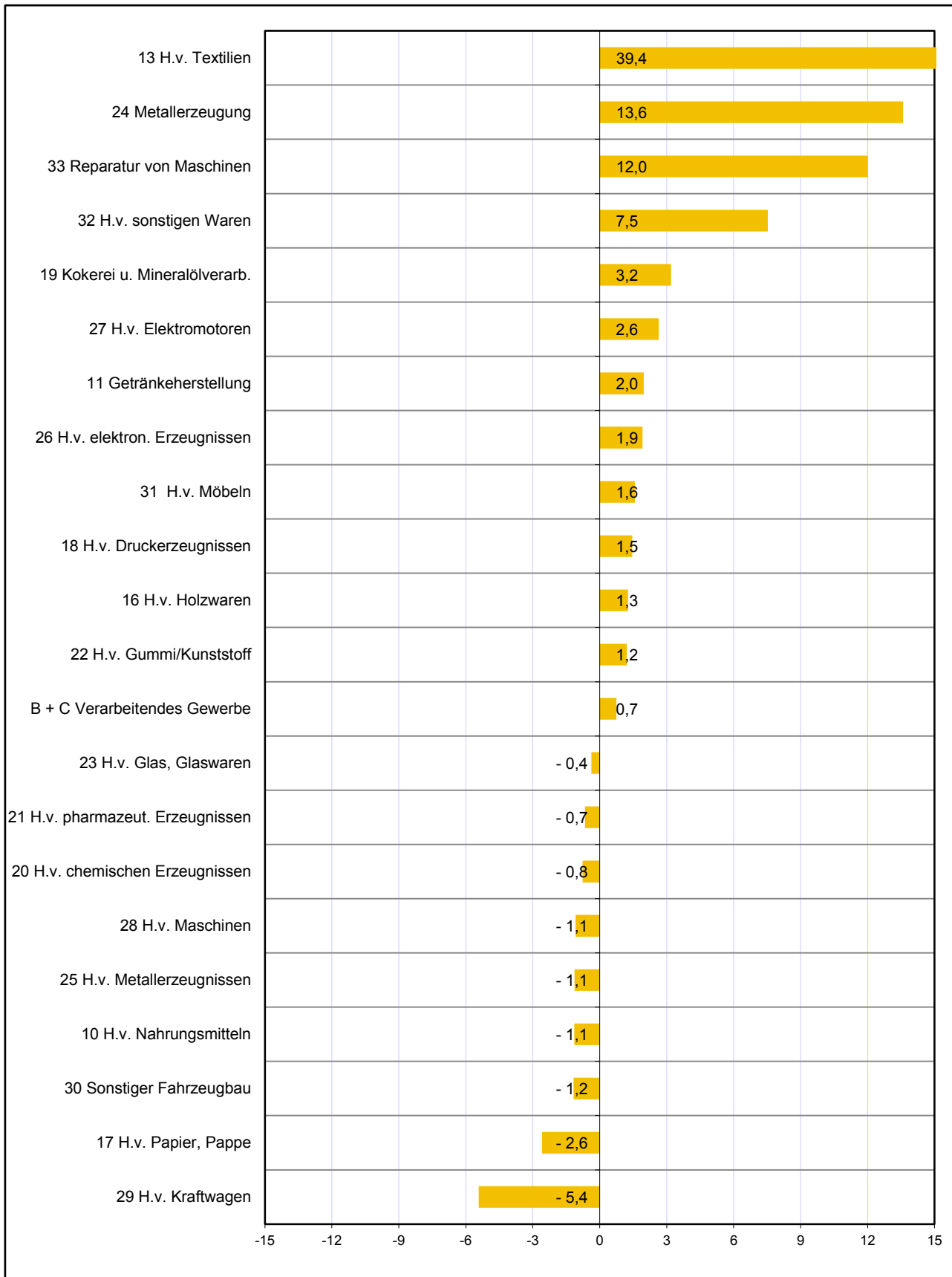
¹ Für die Jahre gilt der Stand Ende September; für die Monate der Stand am Ende des Monats

Grafik 1: Tätige Personen, Gesamtumsatz und Auslandsumsatz der Betriebe im Verarbeitenden Gewerbe sowie Bergbau und Gewinnung von Steinen und Erden in Schleswig-Holstein nach Monaten 2014 und 2015
(Aktuelles Jahr = Vorläufige Ergebnisse)



Grafik 2: Tätige Personen der Betriebe im Verarbeitenden Gewerbe sowie Bergbau und Gewinnung von Steinen und Erden in Schleswig-Holstein im Juli 2015

Veränderung in ausgewählten Wirtschaftszweigen gegenüber dem Vorjahresmonat in %
(Vorläufige Ergebnisse)



Grafik 3: Umsatz der Betriebe im Verarbeitenden Gewerbe sowie Bergbau und Gewinnung von Steinen und Erden in Schleswig-Holstein im Juli 2015

Veränderung in ausgewählten Wirtschaftszweigen gegenüber dem Vorjahresmonat in %
(Vorläufige Ergebnisse)

