

STATISTISCHE BERICHTE  
Kennziffer: E I 1 - m 6/15 SH

# Verarbeitendes Gewerbe sowie Bergbau und Gewinnung von Steinen und Erden in Schleswig-Holstein Juni 2015

- Vorläufige Ergebnisse -

Herausgegeben am: 25. August 2015



## Impressum

### Statistische Berichte

#### Herausgeber:

**Statistisches Amt für Hamburg und Schleswig-Holstein**

– Anstalt des öffentlichen Rechts –

Steckelhörn 12  
20457 Hamburg

#### Auskunft zu dieser Veröffentlichung:

Holger Lycke

Telefon: 0431 6895-9242

E-Mail: [ProduzierendesGewerbe@statistik-nord.de](mailto:ProduzierendesGewerbe@statistik-nord.de)

#### Auskunftsdienst:

E-Mail: [info@statistik-nord.de](mailto:info@statistik-nord.de)

Auskünfte: 040 42831-1766

0431 6895-9393

Internet: [www.statistik-nord.de](http://www.statistik-nord.de)

© Statistisches Amt für Hamburg und Schleswig-Holstein, Hamburg 2015  
Auszugsweise Vervielfältigung und Verbreitung mit Quellenangabe gestattet.

Sofern in den Produkten auf das Vorhandensein von Copyrightrechten Dritter hingewiesen wird, sind die in deren Produkten ausgewiesenen Copyrightbestimmungen zu wahren. Alle übrigen Rechte bleiben vorbehalten.

#### Zeichenerklärung:

0	weniger als die Hälfte von 1 in der letzten besetzten Stelle, jedoch mehr als nichts
–	nichts vorhanden (genau Null)
...	Angabe fällt später an
·	Zahlenwert unbekannt oder geheim zu halten
X	Tabellenfach gesperrt, weil Aussage nicht sinnvoll
a. n. g.	anderweitig nicht genannt
u. dgl.	und dergleichen
H. v.	Herstellung von

## Inhaltsverzeichnis

	Seite
<b>Impressum/Zeichenerklärung</b>	2
<b>Methodische Hinweise</b>	4
<b>Tabellenteil</b>	
1. Betriebe, Tätige Personen, geleistete Arbeitsstunden und Bruttoentgelte im Verarbeitenden Gewerbe sowie Bergbau und Gewinnung von Steinen und Erden in Schleswig-Holstein im Juni 2015 nach Wirtschaftszweigen (Vorläufige Ergebnisse)	6
2. Umsatz der Betriebe im Verarbeitenden Gewerbe sowie Bergbau und Gewinnung von Steinen und Erden in Schleswig-Holstein im Juni 2015 nach Wirtschaftszweigen (Vorläufige Ergebnisse)	9
3. Tätige Personen und Umsatz der fachlichen Betriebsteile im Verarbeitenden Gewerbe sowie Bergbau und Gewinnung von Steinen und Erden in Schleswig-Holstein im Juni 2015 nach Wirtschaftszweigen (Vorläufige Ergebnisse)	12
4. Auftragseingang der fachlichen Betriebsteile in ausgewählten Bereichen des Verarbeitenden Gewerbes in Schleswig-Holstein im Juni 2015 (Vorläufige Ergebnisse)	17
5. Betriebe, Tätige Personen, geleistete Arbeitsstunden, Bruttoentgelte und Umsatz im Verarbeitenden Gewerbe sowie Bergbau und Gewinnung von Steinen und Erden in Schleswig-Holstein nach Kreisen und ausgewählten Gemeinden im Juni 2015 (Vorläufige Ergebnisse)	18
6. Betriebe, Tätige Personen, geleistete Arbeitsstunden, Bruttoentgelte und Umsatz im Verarbeitenden Gewerbe sowie Bergbau und Gewinnung von Steinen und Erden in Schleswig-Holstein 2007 bis 2015 (Aktuelles Jahr = Vorläufige Ergebnisse)	19
<b>Grafiken</b>	
1. Tätige Personen, Gesamtumsatz und Auslandsumsatz der Betriebe im Verarbeitenden Gewerbe sowie Bergbau und Gewinnung von Steinen und Erden in Schleswig-Holstein nach Monaten 2014 bis 2015 (Aktuelles Jahr = Vorläufige Ergebnisse)	20
2. Tätige Personen der Betriebe im Verarbeitenden Gewerbe sowie Bergbau und Gewinnung von Steinen und Erden in Schleswig-Holstein im Juni 2015 - Veränderung in ausgewählten Wirtschaftszweigen gegenüber dem Vorjahresmonat (Vorläufige Ergebnisse)	21
3. Umsatz der Betriebe im Verarbeitenden Gewerbe sowie Bergbau und Gewinnung von Steinen und Erden in Schleswig-Holstein im Juni 2015 - Veränderung in ausgewählten Wirtschaftszweigen gegenüber dem Vorjahresmonat (Vorläufige Ergebnisse)	22

## Methodische Hinweise

Ab Berichtsmonat Januar 2009 werden die Ergebnisse des Monatsberichts für Betriebe des Verarbeitenden Gewerbes sowie des Bergbaus und der Gewinnung von Steinen und Erden in der fachlichen Gliederung der „Klassifikation der Wirtschaftszweige, Ausgabe 2008 (WZ 2008)“ nachgewiesen. Mit der Einführung der WZ 2008 wird die Verordnung (EG) Nr. 1893/2006 des Europäischen Parlaments und des Rates vom 20. Dezember 2006 (ABl. Nr. L 393 S. 1) zur Einführung der Statistischen Systematik der Wirtschaftszweige in der Europäischen Gemeinschaft (NACE Rev.2) umgesetzt.

Die Anwendung der neuen Klassifikation hat Auswirkungen auf den Berichtskreis der Statistiken im Produzierenden Gewerbe, weil einige Tätigkeiten innerhalb des Produzierenden Gewerbes umgruppiert, andere zusätzlich aufgenommen oder ausgegliedert wurden. Darüber hinaus erfolgt die Kodierung der Wirtschaftszweige nunmehr nach einem neuen Nummerierungssystem. An der Periodizität der Erhebung und den Erhebungsmerkmalen selbst hat sich im Wesentlichen nichts geändert.

Infolge der strukturellen Veränderungen beim Produzierenden Gewerbe durch den Übergang auf die WZ 2008 zählen jetzt zum Beispiel die Branchen des Verlagsgewerbes und des Recyclings nicht mehr zum Verarbeitenden Gewerbe. Auch innerhalb des Verarbeitenden Gewerbes wurden mit der WZ 2008 erhebliche Anpassungen bei der Zusammensetzung der Wirtschaftszweige vorgenommen. So werden künftig Montage- und Installationsleistungen in eigenständigen Klassen der WZ 2008 nachgewiesen.

Nicht mehr zum Verarbeitenden Gewerbe zählen Betriebe, die schwerpunktmäßig fremdbezogene Waren oder Dienstleistungen in eigenem Namen bzw. im Namen des Unternehmens/ der Unternehmensgruppe, zu dem/der sie gehören, verkaufen (Converter). Diese Einheiten werden künftig in der Regel dem Handel oder den Dienstleistungen zugerechnet.

Neben den Angaben für die Wirtschaftszweig-gliederungen der WZ 2008 werden auch Ergebnisse für die Hauptgruppen „Vorleistungsgüter, Investitionsgüter, Gebrauchsgüter, Verbrauchsgüter und Energie“ veröffentlicht. Die Verordnung (EG) Nr. 656/2007 der Kommission vom 14. Juni 2007 (ABl. EU Nr. L 155 S. 3) legt die Definition der Hauptgruppen fest.

Um einen korrekten Vergleich zu ermöglichen, wurden die Ergebnisse des Jahres 2008 auf die WZ 2008 umgeschlüsselt.

## Berichtskreis:

Der **Berichtskreis** des Monatsberichts für Betriebe umfasst:

Sämtliche Betriebe des Wirtschaftsbereichs Verarbeitendes Gewerbe sowie Bergbau und Gewinnung von Steinen und Erden mit mindestens 50 tätigen Personen.

Betriebe des Wirtschaftsbereichs Verarbeitendes Gewerbe sowie Bergbau und Gewinnung von Steinen und Erden mit mindestens 50 tätigen Personen, sofern sie zu Unternehmen gehören, deren wirtschaftlicher Schwerpunkt außerhalb des Produzierenden Gewerbes liegt.

Der Berichtskreis wird jeweils zum Januar eines Berichtsjahres auf der Grundlage der Daten zur Anzahl der Tätigen Personen im September des Vorjahres neu festgelegt. Die erstmalige Einbeziehung von „Aufsteigern“ bzw. die Nichtberücksichtigung von „Absteigern“ führt zu Jahresbeginn regelmäßig zu geringfügigen Sprüngen in den nachgewiesenen Zeitreihen.

## Darstellung der Ergebnisse:

Bei Betrieben werden die Merkmale „Tätige Personen“ und „Umsatz“ sowohl für Betriebe als auch für fachliche Betriebsteile aufbereitet. Bei der Aufbereitung für Betriebe (Tabellen 1, 2, 5, 6) werden die Ergebnisse nach örtlichen Betriebseinheiten aufgerechnet, d. h., es werden kombinierte Betriebe (Betriebe mit fachlichen Betriebsteilen in mehreren WZ 2008-Klassen, z. B. Maschinenbau und Gießerei) mit den Angaben für den gesamten Betrieb der WZ 2008-Klasse zugerechnet, in der das wirtschaftliche Schwergewicht des Betriebes liegt.

In der Aufbereitung für fachliche Betriebsteile (Tabellen 3, 4) werden dagegen die Ergebnisse der fachlichen Betriebsteile kombinierter Betriebe auf die verschiedenen WZ 2008-Klassen aufgeteilt, denen die einzelnen Betriebsteile ihrer Produktion entsprechend zuzurechnen sind.

Das Ergebnis „Verarbeitendes Gewerbe sowie Bergbau und Gewinnung von Steinen und Erden insgesamt“ für Betriebe enthält auch die Angaben für Betriebsteile sonstiger Wirtschaftsbereiche, d. h. Handel, Transport, Baugewerbe, Landwirtschaft u. a. m. Im Ergebnis „Verarbeitendes Gewerbe sowie Bergbau und Gewinnung von Steinen und Erden insgesamt“ für fachliche Betriebsteile sind die Angaben für Betriebsteile sonstiger Wirtschaftsbereiche nicht enthalten. Bei den Umsatzangaben für die fachlichen Betriebsteile bleiben somit z. B. die Umsätze aus dem Verkauf von Handelsware unberücksichtigt.

## Definitionen der Merkmale

Die in den Tabellen dargestellten Merkmale sind folgendermaßen definiert:

**Betrieb:** *Örtliche Niederlassung* (nicht Unternehmen) des Wirtschaftsbereichs Bergbau und Gewinnung von Steinen und Erden, Verarbeitendes Gewerbe (einschl. Verwaltungs-, Reparatur-, Montage- und Hilfsbetriebe, die mit dem meldenden Betrieb örtlich verbunden sind oder in dessen Nähe liegen). Örtlich getrennte Hauptverwaltungen von Unternehmen des Erhebungsbereichs werden ebenfalls als eigenständige Betriebe dieses Bereichs erfasst. Die Merkmalswerte sind für den gesamten Betrieb zu melden und schließen auch die nichtproduzierenden Teile ein.

**Tätige Personen:** Alle am Monatsende im Betrieb tätigen Personen einschl. der tätigen Inhaber/Inhaberinnen, mithelfenden Familienangehörigen (auch unbezahlt mithelfende Familienangehörige, soweit sie mindestens ein Drittel der üblichen Arbeitszeit im Betrieb tätig sind), an andere Unternehmen überlassene Mitarbeiter/Mitarbeiterinnen und Heimarbeiter/-arbeiterinnen, aber ohne Leiharbeiter/Leiharbeiterinnen. Einbezogen werden u. a. Erkrankte, Urlauber/Urlauberinnen, Kurzarbeiter/-arbeiterinnen, Streikende, von der Aussperrung Betroffene, Personen in Altersteilzeitregelungen, Auszubildende, Saison- und Aushilfsarbeiter/-arbeiterinnen sowie Teilzeitbeschäftigte. Die tätigen Personen umfassen auch die kaufmännischen Auszubildenden (einschl. der Auszubildenden in den übrigen nichtgewerblichen Ausbildungsberufen) und die gewerblich Auszubildenden.

**Geleistete Arbeitsstunden:** Zu melden sind die von allen tätigen Personen (einschl. der Heimarbeiter/-arbeiterinnen und der Auszubildenden) im Betrieb tatsächlich geleisteten (nicht die bezahlten) Stunden, einschl. Über-, Nacht-, Sonntags- und Feiertagsstunden.

**Entgelte:** Die Entgelte entsprechen der Bruttolohn- und -gehaltsumme. Dies ist die Bruttosumme der Bar- und Sachbezüge der tätigen Personen einschl. der an andere Unternehmen überlassenen Mitarbeiter/Mitarbeiterinnen, ohne Pflichtanteile des Arbeitgebers zur Sozialversicherung und Vergütungen, die als Spesenersatz anzusehen sind.

Einzubeziehen sind tariflich oder frei vereinbarte Zulagen (z. B. Akkord-, Nachtarbeits-, Schmutzulagen), Naturalvergütungen, Vergütungen für ausgefallene Arbeitszeit (z. B. Urlaubslöhne), Lohn- und Gehaltsfortzahlungen im Krankheitsfall und Zuschüsse des Arbeitgebers zum Krankengeld, Arbeitsentgelte und sonstige lohnsteuerpflichtige Zahlungen des Arbeitgebers im Rahmen von Altersteilzeitregelungen, Urlaubsbeihilfen, Gratifikationen, Gewinnbeteiligungen, tariflich oder frei vereinbarte Kindergelder und sonstige Familienzuschläge sowie Erziehungsbeihilfen, ferner vermögenswirksame Leistungen des Arbeitgebers

und gezahlte Beträge an tätige Personen in eigenen Sozialeinrichtungen (z. B. Werksarzt) sowie Bezüge von Gesellschaftern, Vorstandsmitgliedern und anderen leitenden Kräften (soweit sie steuerlich als Einkünfte aus unselbständiger Arbeit gelten) und Provisionen und Tantiemen.

Nicht einzubeziehen sind das staatliche Kindergeld, Sozial- und sonstige Aufwendungen des Arbeitgebers (u. a. Pflichtbeiträge zur Sozialversicherung, Aufwendungen für die betriebliche Altersversorgung, Vorruhestandszahlungen, Kurzarbeitergeld), an andere Unternehmen für entgeltliche Überlassung von Arbeitskräften gezahlte Beträge sowie Einnahmen von anderen Unternehmen für die Überlassung von Arbeitnehmern.

**Umsatz:** Umsatz aus eigener Erzeugung (einschl. Umsatz aus dem Verkauf von Energie und Nebenerzeugnissen und Abfällen sowie Entgelte für industrielle Dienstleistungen, wie Reparaturen, Instandhaltungen, Installationen und Montagen), Umsatz aus Handelsware und sonstigen nichtindustriellen/nichthandwerklichen Tätigkeiten (z. B. Erlöse aus Vermietung und Verpachtung sowie aus Lizenzverträgen, Provisionseinnahmen und Einnahmen aus der Veräußerung von Patenten).

Der Umsatz beruht auf Rechnungswerten (Fakturenwerte) ohne in Rechnung gestellte Umsatzsteuer. Im Umsatz enthalten sind Verbrauchsteuern und Kosten für Fracht, Verpackung und Porto, auch wenn diese gesondert berechnet werden. Außerordentliche und betriebsfremde Erträge aus dem Verkauf von Anlagegütern, aus der Verpachtung von Grundstücken, Zinsen, Dividenden u. dgl. sind nicht im Umsatz enthalten. Da es sich grundsätzlich um fakturierte Werte handelt, enthält der Umsatz auch nicht den Wert der Lieferungen, die innerhalb eines Unternehmens von Werk zu Werk stattfinden. Bei der Aufgliederung nach Ländern kann es daher vorkommen, dass Erzeugnisse, die in einem Land produziert werden, im Umsatz eines anderen Landes enthalten sind. Der regional gegliederte Umsatz entspricht daher z. T. nicht der Produktion in den einzelnen Ländern.

**Inlandsumsatz:** Umsatz mit Abnehmern im gesamten Bundesgebiet sowie Umsatz mit den im Bundesgebiet stationierten ausländischen Streitkräften.

**Auslandsumsatz:** Umsatz mit Abnehmern im Ausland und – soweit einwandfrei erkennbar – Umsatz mit deutschen Exporteuren. Als Auslandsumsatz mit der Eurozone gilt der Umsatz mit den Staaten der Eurozone, d. h., mit Belgien, Finnland, Frankreich, Griechenland, Irland, Italien, Luxemburg, Malta, den Niederlanden, Österreich, Portugal, Slowenien, Spanien, Zypern und Slowakei. Als Auslandsumsatz mit dem sonstigen Ausland gilt der Umsatz mit allen Staaten außer den oben genannten Staaten der Eurozone.

**Exportquote:** Anteil des Auslandsumsatzes am Gesamtumsatz.

**Tabelle 1: Betriebe, Tätige Personen, geleistete Arbeitsstunden und Bruttoentgelte im Verarbeitenden Gewerbe sowie Bergbau und Gewinnung von Steinen und Erden in Schleswig-Holstein im Juni 2015 nach Wirtschaftszweigen (Vorläufige Ergebnisse)**

WZ 2008	Bezeichnung	Betriebe		Tätige Personen	Verän- derung zum Vor- jahres- monat	Geleistete Arbeits- stunden	Verän- derung zum Vor- jahres- monat	Brutto- entgelte	Verän- derung zum Vor- jahres- monat
		2015	2014						
		Anzahl		%	1 000 Std.	%	1 000 Euro	%	
<b>B</b>	<b>Bergbau und Gewinnung von Steinen und Erden</b>	3	3	234	0,9	33	5,2	1 070	- 1,4
<b>06</b>	<b>Gewinnung von Erdöl und Erdgas</b>	1	1	.	.	.	.	.	.
<b>08</b>	<b>Gewinnung von Steinen und Erden, sonstiger Bergbau</b>	2	2	.	.	.	.	.	.
<b>C</b>	<b>Verarbeitendes Gewerbe</b>	526	529	101 139	0,8	14 232	6,0	425 434	3,2
<b>10</b>	<b>H. v. Nahrungs- und Futtermitteln</b>	91	95	14 967	- 1,4	2 075	5,3	41 716	- 1,5
10.1	Schlachten und Fleischverarbeitung	14	14	2 604	- 0,8	373	10,8	6 443	4,3
10.11	Schlachten (ohne Schlachten von Geflügel)	3	3	273	- 4,9	36	10,8	529	- 13,9
10.13	Fleischverarbeitung	11	11	2 331	- 0,3	337	10,8	5 915	6,3
10.2	Fischverarbeitung	4	4	726	4,2	95	2,8	1 545	- 8,3
10.3	Obst- und Gemüseverarbeitung	5	6	1 247	- 5,6	208	7,9	3 781	- 11,7
10.5	Milchverarbeitung	7	7	870	2,7	122	8,2	2 889	5,2
10.7	H. v. Back- und Teigwaren	29	32	3 813	- 1,8	480	3,0	8 846	2,4
10.8	H. v. sonstigen Nahrungsmitteln	21	21	3 681	1,6	519	7,2	11 626	- 3,2
10.82	H. v. Süßwaren (ohne Dauerbackwaren)	12	12	1 837	5,3	249	10,3	4 558	2,1
10.9	H. v. Futtermitteln	7	7	766	- 20,2	102	- 21,0	2 246	- 15,8
10.91	H. v. Futtermitteln für Nutztiere	6	6	.	.	.	.	.	.
<b>11</b>	<b>Getränkeherstellung</b>	8	8	984	1,5	144	7,9	3 371	1,0
11.07	H. v. Erfrischungsgetränken; Gewinnung natürlicher Mineralwässer	5	5	597	0,8	89	6,8	1 902	4,1
<b>12</b>	<b>Tabakverarbeitung</b>	1	1	.	.	.	.	.	.
<b>13</b>	<b>H. v. Textilien</b>	5	4	431	45,6	56	58,4	1 233	26,3
13.9	H. v. sonstigen Textilwaren	4	4	.	.	.	.	.	.
13.92	H. v. konfektionierten Textilwaren (ohne Bekleidung)	2	2	.	.	.	.	.	.
<b>14</b>	<b>H. v. Bekleidung</b>	2	2	.	.	.	.	.	.
<b>16</b>	<b>H. v. Holz-, Flecht-, Korb- und Korkwaren (ohne Möbel)</b>	4	4	399	1,8	65	12,0	1 141	13,0
16.2	H. v. sonstigen Holz-, Kork-, Flecht- und Korbwaren (ohne Möbel)	3	3	.	.	.	.	.	.
<b>17</b>	<b>H. v. Papier, Pappe und Waren daraus</b>	18	19	3 712	- 3,1	507	1,4	13 445	0,7
17.1	H. v. Holz- und Zellstoff, Papier, Karton und Pappe	4	4	1 084	- 0,5	156	7,3	4 630	0,4
17.12	H. v. Papier, Karton und Pappe	4	4	1 084	- 0,5	156	7,3	4 630	0,4
17.2	H. v. Waren aus Papier, Karton und Pappe	14	15	2 628	- 4,2	351	- 1,1	8 816	0,9
17.21	H. v. Wellpapier und -pappe sowie von Verpackungsmitteln aus Papier, Karton und Pappe	9	9	1 285	- 5,7	164	- 3,8	4 651	4,7
<b>18</b>	<b>H. v. Druckerzeugnissen; Vervielfältigung von bespielten Ton-, Bild- und Datenträgern</b>	18	18	2 848	- 5,7	377	7,8	10 690	- 9,6
18.1	H. v. Druckerzeugnissen	18	18	2 848	- 5,7	377	7,8	10 690	- 9,6
18.12	Drucken a. n. g.	14	14	2 427	- 4,8	326	8,6	8 985	- 3,7
<b>19</b>	<b>Kokerei und Mineralölverarbeitung</b>	4	4	872	3,1	133	- 1,7	4 869	6,4
<b>20</b>	<b>H. v. chemischen Erzeugnissen</b>	28	30	5 034	- 0,3	711	4,0	21 800	3,9
20.1	H. v. chemischen Grundstoffen, Düngemitteln und Stickstoffverbindungen, Kunststoffen in Primärformen und synthetischem Kautschuk in Primärformen	10	11	2 471	- 1,9	332	1,3	11 379	0,2
20.12	H. v. Farbstoffen und Pigmenten	3	4	430	- 20,1	61	- 14,0	2 042	- 4,8
20.2	H. v. Schädlingsbekämpfungsmitteln, Pflanzenschutz- und Desinfektionsmitteln	3	3	973	5,3	159	17,4	3 878	10,3
20.3	H. v. Anstrichmitteln, Druckfarben und Kittens	3	4	423	- 7,0	59	- 7,9	1 554	5,0
20.5	H. v. sonstigen chemischen Erzeugnissen	9	8	858	4,0	126	9,7	3 893	9,6

**Tabelle 1: Betriebe, Tätige Personen, geleistete Arbeitsstunden und Bruttoentgelte im Verarbeitenden Gewerbe sowie Bergbau und Gewinnung von Steinen und Erden in Schleswig-Holstein im Juni 2015 nach Wirtschaftszweigen (Vorläufige Ergebnisse)**

WZ 2008	Bezeichnung	Betriebe		Tätige Personen	Verän- derung zum Vor- jahres- monat	Geleistete Arbeits- stunden	Verän- derung zum Vor- jahres- monat	Brutto- entgelte	Verän- derung zum Vor- jahres- monat
		2015	2014						
		Anzahl		%	1 000 Std.	%	1 000 Euro	%	
<b>21</b>	<b>H. v. pharmazeutischen Erzeugnissen</b>	17	16	5 598	0,3	762	8,5	25 942	2,4
21.2	H. v. pharmazeutischen Spezialitäten und sonstigen pharmazeutischen Erzeugnissen	15	14	.	.	.	.	.	.
<b>22</b>	<b>H. v. Gummi- und Kunststoffwaren</b>	44	43	5 948	0,9	829	4,7	20 378	4,4
22.1	H. v. Gummiwaren	11	10	1 629	4,2	238	10,6	5 358	8,9
22.2	H. v. Kunststoffwaren	33	33	4 319	- 0,3	591	2,5	15 020	2,9
22.22	H. v. Verpackungsmitteln aus Kunststoffen	5	5	521	0,8	67	3,2	1 569	6,5
22.23	H. v. Baubedarfsartikeln aus Kunststoff	5	5	.	.	.	.	.	.
22.29	H. v. sonstigen Kunststoffwaren	21	20	2 918	2,5	415	6,0	11 212	3,6
<b>23</b>	<b>H. v. Glas und Glaswaren, Keramik, Verarbeitung von Steinen und Erden</b>	19	19	2 413	- 0,2	343	4,4	8 807	5,8
23.1	H. v. Glas und Glaswaren	6	6	543	- 2,0	73	0,0	1 874	3,7
23.6	H. v. Erzeugnissen aus Beton, Zement und Gips	8	8	990	2,9	142	8,7	3 558	9,7
<b>24</b>	<b>Metallerzeugung und -bearbeitung</b>	7	7	953	14,3	130	10,9	3 520	13,2
24.5	Gießereien	5	4	.	.	.	.	.	.
<b>25</b>	<b>H. v. Metallerzeugnissen</b>	46	44	4 988	- 1,6	644	- 6,0	18 925	- 2,2
25.1	Stahl- und Leichtmetallbau	8	8	874	- 3,2	118	- 4,6	2 839	0,2
25.4	H. v. Waffen und Munition	3	3	747	- 11,1	91	- 21,6	4 379	- 6,3
25.6	Oberflächenveredlung und Wärmebehandlung; Mechanik a. n. g.	17	17	1 402	- 2,0	196	- 2,8	4 197	- 1,8
25.61	Oberflächenveredlung und Wärmebehandlung	3	5	272	- 35,7	37	- 39,6	877	- 34,2
25.62	Mechanik a. n. g.	14	12	1 130	12,2	159	13,6	3 320	12,9
25.9	H. v. sonstigen Metallwaren	11	11	1 268	- 2,2	147	- 6,4	4 680	5,3
25.99	H. v. sonstigen Metallwaren a. n. g.	6	6	673	- 0,9	83	- 7,7	2 561	1,1
<b>26</b>	<b>H. v. Datenverarbeitungsgeräten, elektronischen und optischen Erzeugnissen</b>	30	31	6 970	3,3	941	6,0	38 449	15,9
26.1	H. v. elektronischen Bauelementen und Leiterplatten	8	7	1 427	4,0	199	6,4	9 488	63,6
26.12	H. v. bestückten Leiterplatten	2	4	.	.	.	.	.	.
26.5	H. v. Mess-, Kontroll-, Navigations- u. ä. Instrumenten und Vorrichtungen; H. v. Uhren	12	15	4 100	1,4	537	1,9	21 897	4,3
26.51	H. v. Mess-, Kontroll-, Navigations- u. ä. Instrumenten und Vorrichtungen	12	15	4 100	1,4	537	1,9	21 897	4,3
26.7	H. v. optischen und fotografischen Instrumenten und Geräten	5	4	703	14,5	108	24,7	3 490	14,7
<b>27</b>	<b>H. v. elektrischen Ausrüstungen</b>	28	26	3 200	3,0	482	10,9	13 231	6,4
27.1	H. v. Elektromotoren, Generatoren, Transformatoren, Elektrizitätsverteilungs- und -schaltanlagen	16	15	1 585	0,3	243	15,0	6 796	1,3
27.11	H. v. Elektromotoren, Generatoren und Transformatoren	6	6	629	- 4,7	98	3,8	2 382	- 7,6
27.12	H. v. Elektrizitätsverteilungs- und -schaltanlagen	10	9	956	3,9	145	24,1	4 415	6,8
27.9	H. v. sonstigen elektrischen Ausrüstungen und Geräten a. n. g.	5	5	957	3,5	146	5,4	3 919	8,8
<b>28</b>	<b>Maschinenbau</b>	79	79	18 194	- 0,2	2 603	7,5	92 348	5,0
28.1	H. v. nicht wirtschaftszweigspezifischen Maschinen	27	25	7 813	- 0,1	1 041	5,9	41 742	6,6
28.13	H. v. Pumpen und Kompressoren a. n. g.	11	9	2 478	6,2	318	8,0	12 989	8,2
28.14	H. v. Armaturen a. n. g.	6	6	1 412	2,8	191	5,2	6 212	8,9

**Tabelle 1: Betriebe, Tätige Personen, geleistete Arbeitsstunden und Bruttoentgelte im Verarbeitenden Gewerbe sowie Bergbau und Gewinnung von Steinen und Erden in Schleswig-Holstein im Juni 2015 nach Wirtschaftszweigen (Vorläufige Ergebnisse)**

WZ 2008	Bezeichnung	Betriebe		Tätige Personen	Verän- derung zum Vor- jahres- monat	Geleistete Arbeits- stunden	Verän- derung zum Vor- jahres- monat	Brutto- entgelte	Verän- derung zum Vor- jahres- monat
		2015	2014						
		Anzahl		%	1 000 Std.	%	1 000 Euro	%	
28.15	H. v. Lagern, Getrieben, Zahnrädern und Antriebselementen	6	6	1 182	1,3	155	10,7	6 378	4,9
28.2	H. v. sonstigen nicht wirtschaftszweigspezifischen Maschinen	25	26	5 278	2,1	836	11,8	24 421	11,0
28.22	H. v. Hebezeugen und Fördermitteln	10	9	2 033	8,7	317	18,2	9 352	16,7
28.25	H. v. kälte- und lufttechnischen Erzeugnissen, nicht für den Haushalt	4	4	516	-	82	15,4	2 078	21,0
28.29	H. v. sonstigen nicht wirtschaftszweigspezifischen Maschinen a. n. g.	11	13	2 729	- 1,9	436	7,0	12 991	5,9
28.4	H. v. Werkzeugmaschinen	4	4	.	.	.	.	.	.
28.9	H. v. Maschinen für sonstige bestimmte Wirtschaftszweige	22	23	4 073	- 2,1	575	6,4	21 013	- 5,5
28.93	H. v. Maschinen für die Nahrungs- und Genussmittelerzeugung und die Tabakverarbeitung	7	8	1 315	- 4,4	188	8,3	7 451	- 3,5
28.99	H. v. Maschinen für sonstige bestimmte Wirtschaftszweige a. n. g.	8	8	1 666	- 2,0	245	4,9	7 854	- 14,2
<b>29</b>	<b>H. v. Kraftwagen und Kraftwagenteilen</b>	<b>8</b>	<b>8</b>	<b>3 523</b>	<b>- 6,7</b>	<b>492</b>	<b>- 1,7</b>	<b>17 451</b>	<b>- 2,9</b>
29.2	H. v. Karosserien, Aufbauten und Anhängern	4	4	1 133	- 11,6	158	- 13,1	5 845	- 8,6
29.3	H. v. Teilen und Zubehör für Kraftwagen	4	4	2 390	- 4,2	335	4,8	11 606	0,2
<b>30</b>	<b>Sonstiger Fahrzeugbau</b>	<b>15</b>	<b>18</b>	<b>6 501</b>	<b>- 1,2</b>	<b>922</b>	<b>1,1</b>	<b>35 668</b>	<b>- 4,9</b>
30.1	Schiff- und Bootsbau	8	10	4 827	0,3	673	2,1	28 271	5,8
30.2	Schienenfahrzeugbau	3	3	680	- 5,4	111	- 1,9	2 877	- 54,2
<b>31</b>	<b>H. v. Möbeln</b>	<b>7</b>	<b>7</b>	<b>785</b>	<b>2,7</b>	<b>111</b>	<b>11,9</b>	<b>2 468</b>	<b>3,3</b>
<b>32</b>	<b>H. v. sonstigen Waren</b>	<b>23</b>	<b>23</b>	<b>7 971</b>	<b>8,0</b>	<b>1 202</b>	<b>12,7</b>	<b>32 558</b>	<b>4,6</b>
32.5	H. v. medizinischen und zahnmedizinischen Apparaten und Materialien	17	17	7 008	9,0	1 066	13,2	28 861	4,3
<b>33</b>	<b>Reparatur und Installation von Maschinen und Ausrüstungen</b>	<b>24</b>	<b>23</b>	<b>4 268</b>	<b>13,2</b>	<b>612</b>	<b>15,2</b>	<b>15 567</b>	<b>9,5</b>
33.1	Reparatur von Metallerzeugnissen, Maschinen und Ausrüstungen	17	16	3 293	16,6	467	17,3	12 022	12,8
33.12	Reparatur von Maschinen	8	6	2 001	34,4	317	33,3	7 873	26,0
33.15	Reparatur und Instandhaltung von Schiffen, Booten und Yachten	3	3	282	2,5	37	2,5	629	12,6
33.2	Installation von Maschinen und Ausrüstungen a. n. g.	7	7	975	3,3	144	8,8	3 545	- 0,3
<b>B + C</b>	<b>Verarbeitendes Gewerbe sowie Bergbau und Gewinnung von Steinen und Erden</b>	<b>529</b>	<b>532</b>	<b>101 373</b>	<b>0,8</b>	<b>14 265</b>	<b>6,0</b>	<b>426 503</b>	<b>3,2</b>
	<b>Nach Hauptgruppen</b>								
<b>A</b>	Vorleistungsgüterproduzent	202	197	28 464	0,8	3 981	4,5	110 139	7,2
<b>B</b>	Investitionsgüterproduzent	168	172	45 571	1,6	6 490	6,3	220 492	2,5
<b>GG</b>	Gebrauchsgüterproduzent	16	16	2 028	3,3	287	11,6	8 498	6,2
<b>VG</b>	Verbrauchsgüterproduzent	138	142	24 340	- 0,8	3 361	7,1	81 933	- 0,8
<b>EN</b>	Energie	5	5	970	3,0	146	- 0,7	5 441	6,1



**Tabelle 2: Umsatz der Betriebe im Verarbeitenden Gewerbe sowie im Bergbau und Gewinnung von Steinen und Erden in Schleswig-Holstein im Juni 2015 nach Wirtschaftszweigen (Vorläufige Ergebnisse)**

WZ 2008	Bezeichnung	Umsatz						
		Insgesamt	Veränderung zum Vor- jahres- monat	Ausland	Veränderung zum Vor- jahres- monat	Export- quote	Eurozone	Veränderung zum Vor- jahres- monat
		1 000 Euro	%	1 000 Euro	%		1 000 Euro	%
<b>B</b>	<b>Bergbau und Gewinnung von Steinen und Erden</b>	23 705	.	.	.	.	.	.
<b>06</b>	<b>Gewinnung von Erdöl und Erdgas</b>	.	.	.	.	.	.	.
<b>08</b>	<b>Gewinnung von Steinen und Erden, sonstiger Bergbau</b>	.	.	.	.	.	.	.
<b>C</b>	<b>Verarbeitendes Gewerbe</b>	2 848 836	- 18,1	1 287 815	- 33,6	45,2	590 358	6,1
<b>10</b>	<b>H. v. Nahrungs- und Futtermitteln</b>	435 373	- 1,5	105 316	- 1,2	24,2	61 635	- 2,0
10.1	Schlachten und Fleischverarbeitung	110 797	- 4,5	20 468	- 7,1	18,5	7 225	- 5,3
10.11	Schlachten (ohne Schlachten von Geflügel)	.	.	.	.	.	.	.
10.13	Fleischverarbeitung	.	.	.	.	.	.	.
10.2	Fischverarbeitung	10 172	- 14,7	.	.	.	.	.
10.3	Obst- und Gemüseverarbeitung	26 573	- 0,9	.	.	.	.	.
10.5	Milchverarbeitung	75 163	- 14,6	22 582	- 22,6	30,0	15 604	- 33,0
10.7	H. v. Back- und Teigwaren	37 620	- 3,0	.	.	.	.	.
10.8	H. v. sonstigen Nahrungsmitteln	98 231	17,0	37 592	32,4	38,3	19 885	43,2
10.82	H. v. Süßwaren (ohne Dauerbackwaren)	40 697	42,5	18 287	53,2	44,9	13 695	64,4
10.9	H. v. Futtermitteln	39 177	- 7,4	2 266	- 32,9	5,8	.	.
10.91	H. v. Futtermitteln für Nutztiere	.	.	.	.	.	.	.
<b>11</b>	<b>Getränkeherstellung</b>	41 009	1,1	1 743	- 3,0	4,2	.	.
11.07	H. v. Erfrischungsgetränken; Gewinnung natürlicher Mineralwässer	27 357	3,6	.	.	.	.	.
<b>12</b>	<b>Tabakverarbeitung</b>	.	.	.	.	.	.	.
<b>13</b>	<b>H. v. Textilien</b>	9 247	25,6	3 401	87,5	36,8	2 151	91,8
13.9	H. v. sonstigen Textilwaren	.	.	.	.	.	.	.
13.92	H. v. konfektionierten Textilwaren (ohne Bekleidung)	.	.	.	.	.	.	.
<b>14</b>	<b>H. v. Bekleidung</b>	.	.	.	.	.	.	.
<b>16</b>	<b>H. v. Holz-, Flecht-, Korb- und Korbwaren (ohne Möbel)</b>	7 343	12,2	.	.	.	.	.
16.2	H. v. sonstigen Holz-, Korb-, Flecht- und Korbwaren (ohne Möbel)	.	.	.	.	.	.	.
<b>17</b>	<b>H. v. Papier, Pappe und Waren daraus</b>	85 304	1,7	29 718	- 5,7	34,8	18 712	- 1,2
17.1	H. v. Holz- und Zellstoff, Papier, Karton und Pappe	39 848	10,9	20 974	4,0	52,6	12 947	4,0
17.12	H. v. Papier, Karton und Pappe	39 848	10,9	20 974	4,0	52,6	12 947	4,0
17.2	H. v. Waren aus Papier, Karton und Pappe	45 456	- 5,3	8 744	- 22,8	19,2	5 765	- 11,1
17.21	H. v. Wellpapier und -pappe sowie von Verpackungsmitteln aus Papier, Karton und Pappe	25 117	- 12,8	3 534	- 43,3	14,1	1 779	- 33,5
<b>18</b>	<b>H. v. Druckerzeugnissen; Vervielfältigung von bespielten Ton-, Bild- und Datenträgern</b>	60 904	2,5	8 307	50,9	13,6	4 139	58,5
18.1	H. v. Druckerzeugnissen	60 904	2,5	8 307	50,9	13,6	4 139	58,5
18.12	Drucken a. n. g.	54 035	2,7	8 307	50,9	15,4	4 139	58,5
<b>19</b>	<b>Kokerei und Mineralölverarbeitung</b>	.	.	.	.	.	.	.
<b>20</b>	<b>H. v. chemischen Erzeugnissen</b>	203 431	- 4,5	127 644	0,0	62,7	58 243	1,5
20.1	H. v. chemischen Grundstoffen, Düngemitteln und Stickstoffverbindungen, Kunststoffen in Primärformen und synthetischem Kautschuk in Primärformen	119 791	- 11,5	82 663	- 6,2	69,0	40 660	- 0,1
20.12	H. v. Farbstoffen und Pigmenten	17 223	- 10,3	10 092	6,2	58,6	5 014	20,7
20.2	H. v. Schädlingsbekämpfung-, Pflanzenschutz- und Desinfektionsmitteln	.	.	.	.	.	.	.
20.3	H. v. Anstrichmitteln, Druckfarben und Kittlen	15 770	- 1,2	9 462	27,2	60,0	4 199	13,7

**Tabelle 2: Umsatz der Betriebe im Verarbeitenden Gewerbe sowie im Bergbau und Gewinnung von Steinen und Erden in Schleswig-Holstein im Juni 2015 nach Wirtschaftszweigen (Vorläufige Ergebnisse)**

WZ 2008	Bezeichnung	Umsatz						
		Insgesamt	Veränderung zum Vor- jahres- monat	Ausland	Veränderung zum Vor- jahres- monat	Export- quote	Eurozone	Veränderung zum Vor- jahres- monat
		1 000 Euro	%	1 000 Euro	%		1 000 Euro	%
20.5	H. v. sonstigen chemischen Erzeugnissen	32 980	9,4	19 480	5,6	59,1	7 435	- 2,7
<b>21</b>	<b>H. v. pharmazeutischen Erzeugnissen</b>	192 112	21,8	100 930	16,4	52,5	37 662	14,9
21.2	H. v. pharmazeutischen Spezialitäten und sonstigen pharmazeutischen Erzeugnissen	.	.	.	.	.	.	.
<b>22</b>	<b>H. v. Gummi- und Kunststoffwaren</b>	102 196	14,1	36 463	24,0	35,7	18 308	8,1
22.1	H. v. Gummiwaren	26 331	11,5	10 422	6,5	39,6	7 314	3,7
22.2	H. v. Kunststoffwaren	75 864	15,0	26 042	32,8	34,3	10 994	11,2
22.22	H. v. Verpackungsmitteln aus Kunststoffen	11 619	2,9	3 023	8,7	26,0	2 714	.
22.23	H. v. Baubedarfsartikeln aus Kunststoff	.	.	.	.	.	.	.
22.29	H. v. sonstigen Kunststoffwaren	55 098	20,8	21 820	38,3	39,6	7 296	9,8
<b>23</b>	<b>H. v. Glas und Glaswaren, Keramik, Verarbeitung von Steinen und Erden</b>	48 055	10,6	14 813	19,5	30,8	9 801	16,2
23.1	H. v. Glas und Glaswaren	9 170	1,6	2 490	6,8	27,1	1 577	11,1
23.6	H. v. Erzeugnissen aus Beton, Zement und Gips	22 815	19,3	6 465	27,4	28,3	.	.
<b>24</b>	<b>Metallerzeugung und -bearbeitung</b>	14 316	5,9	5 609	9,8	39,2	3 372	.
24.5	Gießereien	.	.	.	.	.	.	.
<b>25</b>	<b>H. v. Metallerzeugnissen</b>	67 093	8,2	18 420	4,5	27,5	10 578	26,8
25.1	Stahl- und Leichtmetallbau	9 952	23,9	.	.	.	.	.
25.4	H. v. Waffen und Munition	14 841	- 0,1	.	.	.	.	.
25.6	Oberflächenveredlung und Wärmebehandlung; Mechanik a. n. g.	14 737	7,4	856	- 11,3	5,8	674	- 5,0
25.61	Oberflächenveredlung und Wärmebehandlung	2 971	- 26,2	552	- 16,7	18,6	.	.
25.62	Mechanik a. n. g.	11 766	21,3	303	0,4	2,6	186	25,5
25.9	H. v. sonstigen Metallwaren	20 207	6,4	7 484	43,7	37,0	.	.
25.99	H. v. sonstigen Metallwaren a. n. g.	10 729	21,1	.	.	.	.	.
<b>26</b>	<b>H. v. Datenverarbeitungsgeräten, elektronischen und optischen Erzeugnissen</b>	195 751	42,5	129 785	40,9	66,3	61 853	118,2
26.1	H. v. elektronischen Bauelementen und Leiterplatten	40 111	- 4,4	28 058	- 11,1	70,0	6 531	14,2
26.12	H. v. bestückten Leiterplatten	.	.	.	.	.	.	.
26.5	H. v. Mess-, Kontroll-, Navigations- u. ä. Instrumenten und Vorrichtungen; H. v. Uhren	132 114	93,5	85 668	106,0	64,8	49 017	229,2
26.51	H. v. Mess-, Kontroll-, Navigations- u. ä. Instrumenten und Vorrichtungen	132 114	93,5	85 668	106,0	64,8	49 017	229,2
26.7	H. v. optischen und fotografischen Instrumenten und Geräten	16 111	- 0,9	12 555	.	77,9	3 843	.
<b>27</b>	<b>H. v. elektrischen Ausrüstungen</b>	51 874	- 17,9	24 780	3,1	47,8	9 456	16,9
27.1	H. v. Elektromotoren, Generatoren, Transformatoren, Elektrizitätsverteilungs- und -schalteinrichtungen	25 243	- 34,5	11 663	- 0,5	46,2	3 484	0,7
27.11	H. v. Elektromotoren, Generatoren und Transformatoren	13 209	7,9	9 836	16,0	74,5	2 434	31,4
27.12	H. v. Elektrizitätsverteilungs- und -schalteinrichtungen	12 034	- 54,2	1 827	- 43,7	15,2	1 050	- 34,7
27.9	H. v. sonstigen elektrischen Ausrüstungen und Geräten a. n. g.	14 751	5,0	7 530	16,3	51,0	3 330	29,7
<b>28</b>	<b>Maschinenbau</b>	572 526	- 2,7	401 972	- 2,0	70,2	155 199	- 2,1
28.1	H. v. nicht wirtschaftszweigspezifischen Maschinen	353 865	- 7,9	264 560	- 6,8	74,8	97 981	- 15,5

**Tabelle 2: Umsatz der Betriebe im Verarbeitenden Gewerbe sowie im Bergbau und Gewinnung von Steinen und Erden in Schleswig-Holstein im Juni 2015 nach Wirtschaftszweigen (Vorläufige Ergebnisse)**

WZ 2008	Bezeichnung	Umsatz						
		Insgesamt	Veränderung zum Vor- jahres- monat	Ausland	Veränderung zum Vor- jahres- monat	Export- quote	Eurozone	Veränderung zum Vor- jahres- monat
		1 000 Euro	%	1 000 Euro	%		1 000 Euro	%
28.13	H. v. Pumpen und Kompressoren a. n. g.	39 650	- 43,1	24 924	- 45,6	62,9	6 858	- 73,1
28.14	H. v. Armaturen a. n. g.	27 724	- 7,9	18 957	- 5,2	68,4	9 533	- 13,0
28.15	H. v. Lagern, Getrieben, Zahnrädern und Antriebsselementen	42 369	10,8	.	.	.	.	.
28.2	H. v. sonstigen nicht wirtschaftszweigspezifischen Maschinen	102 458	15,5	61 985	6,7	60,5	32 141	39,2
28.22	H. v. Hebezeugen und Fördermitteln	59 514	27,7	.	.	.	.	.
28.25	H. v. Kälte- und lufttechnischen Erzeugnissen, nicht für den Haushalt	10 109	- 1,2	.	.	.	.	.
28.29	H. v. sonstigen nicht wirtschaftszweigspezifischen Maschinen a. n. g.	32 836	3,0	23 895	- 3,3	72,8	14 609	49,2
28.4	H. v. Werkzeugmaschinen	.	.	.	.	.	.	.
28.9	H. v. Maschinen für sonstige bestimmte Wirtschaftszweige	101 214	3,0	62 918	14,7	62,2	19 156	26,5
28.93	H. v. Maschinen für die Nahrungs- und Genussmittelerzeugung und die Tabakverarbeitung	45 087	36,5	25 553	192,6	56,7	9 494	590,8
28.99	H. v. Maschinen für sonstige bestimmte Wirtschaftszweige a. n. g.	34 107	- 7,0	20 063	- 6,5	58,8	5 288	15,1
<b>29</b>	<b>H. v. Kraftwagen und Kraftwagenteilen</b>	43 092	5,9	18 169	3,7	42,2	8 820	- 2,0
29.2	H. v. Karosserien, Aufbauten und Anhängern	15 201	.	.	.	.	.	.
29.3	H. v. Teilen und Zubehör für Kraftwagen	27 890	.	.	.	.	.	.
<b>30</b>	<b>Sonstiger Fahrzeugbau</b>	85 185	- 89,7	52 270	.	61,4	27 897	.
30.1	Schiff- und Bootsbau	45 605	- 94,4	36 414	.	79,8	24 760	.
30.2	Schienenfahrzeugbau	18 352	38,6	.	.	.	.	.
<b>31</b>	<b>H. v. Möbeln</b>	12 736	15,9	.	.	.	.	.
<b>32</b>	<b>H. v. sonstigen Waren</b>	205 722	15,5	122 167	20,6	59,4	36 583	10,2
32.5	H. v. medizinischen und zahnmedizinischen Apparaten und Materialien	181 148	11,6	111 786	17,1	61,7	34 441	9,3
<b>33</b>	<b>Reparatur und Installation von Maschinen und Ausrüstungen</b>	119 928	3,6	10 015	275,3	8,4	8 576	345,4
33.1	Reparatur von Metallerzeugnissen, Maschinen und Ausrüstungen	98 701	- 3,5	1 665	100,0	1,7	.	.
33.12	Reparatur von Maschinen	84 569	- 2,4	1 665	100,0	2,0	.	.
33.15	Reparatur und Instandhaltung von Schiffen, Booten und Yachten	1 646	22,1	-	-	-	-	-
33.2	Installation von Maschinen und Ausrüstungen a. n. g.	21 227	57,7	8 350	354,8	39,3	.	.
<b>B + C</b>	<b>Verarbeitendes Gewerbe sowie Bergbau und Gewinnung von Steinen und Erden</b>	<b>2 872 540</b>	<b>- 18,4</b>	<b>1 287 934</b>	<b>- 33,6</b>	<b>44,8</b>	<b>590 453</b>	<b>6,1</b>
	<b>Nach Hauptgruppen</b>							
<b>A</b>	Vorleistungsgüterproduzent	669 416	0,4	296 077	2,9	44,2	143 113	8,1
<b>B</b>	Investitionsgüterproduzent	1 163 168	- 36,5	690 202	- 49,3	59,3	290 891	5,6
<b>GG</b>	Gebrauchsgüterproduzent	33 033	- 8,5	15 806	- 16,9	47,8	.	.
<b>VG</b>	Verbrauchsgüterproduzent	722 129	7,5	216 616	11,2	30,0	97 264	3,5
<b>EN</b>	Energie	284 795	- 9,4	69 234	- 9,5	24,3	.	.

**Tabelle 3: Tätige Personen und Umsatz der fachlichen Betriebsteile im Verarbeitenden Gewerbe sowie Bergbau und Gewinnung von Steinen und Erden in Schleswig-Holstein im Juni 2015 nach Wirtschaftszweigen (Vorläufige Ergebnisse)**

WZ 2008	Bezeichnung	Fachliche Betriebsteile		Tätige Personen	Veränderung zum Vorjahresmonat	Umsatz aus Eigenerzeugung						
		2015	2014			Insgesamt	Veränderung zum Vorjahresmonat	Auslands-umsatz	Veränderung zum Vorjahresmonat	Export quote	Eurozone	Veränderung zum Vorjahresmonat
		Anzahl				%	1 000 Euro	%	1 000 Euro	%	1 000 Euro	%
<b>B</b>	<b>Bergbau und Gewinnung von Steinen und Erden</b>	4	4	259	1,6	22 002	.	.	.	.	.	.
<b>06</b>	<b>Gewinnung von Erdöl und Erdgas</b>	1	1	.	.	.	.	.	.	.	.	.
<b>08</b>	<b>Gewinnung von Steinen und Erden, sonstiger Bergbau</b>	3	3	.	.	.	.	.	.	.	.	.
<b>C</b>	<b>Verarbeitendes Gewerbe</b>	760	757	98 357	0,6	2 564 669	-21,0	1 161 113	-37,5	45,3	522 746	1,0
<b>10</b>	<b>H. v. Nahrungs- und Futtermitteln</b>	134	138	14 422	-0,1	386 450	-1,1	102 136	-1,7	26,4	58 404	-3,5
10.1	Schlachten und Fleischverarbeitung	21	21	2 353	-0,7	91 661	12,1	19 133	-8,6	20,9	5 900	-11,6
10.11	Schlachten (ohne Schlachten von Geflügel)	6	6	308	-5,8	21 801	15,0	.	.	.	.	.
10.13	Fleischverarbeitung	15	15	2 045	0,1	69 860	11,2	.	.	.	.	.
10.2	Fischverarbeitung	6	6	869	3,5	14 012	-8,4	629	-77,1	4,5	617	-77,5
10.3	Obst- und Gemüseverarbeitung	10	11	1 133	-5,6	26 400	5,7	3 173	4,2	12,0	.	.
10.39	Sonstige Verarbeitung von Obst und Gemüse	7	7	1 056	2,2	24 608	6,5	.	.	.	.	.
10.5	Milchverarbeitung	11	11	929	0,1	80 344	-12,8	25 816	-19,9	32,1	16 398	-32,8
10.7	H. v. Back- und Teigwaren	32	35	3 654	-1,4	35 845	-5,1	.	.	.	.	.
10.71	H. v. Backwaren (ohne Dauerbackwaren)	29	32	3 411	-1,5	33 496	-4,6	.	.	.	.	.
10.8	H. v. sonstigen Nahrungsmitteln	36	37	3 840	1,9	86 974	15,7	34 312	35,4	39,5	18 568	49,9
10.82	H. v. Süßwaren (ohne Dauerbackwaren)	14	14	1 873	5,6	37 905	39,5	19 060	50,4	50,3	14 467	59,5
10.85	H. v. Fertiggerichten	5	5	.	.	.	.	.	.	.	.	.
10.89	H. v. sonstigen Nahrungsmitteln a. n. g.	13	14	976	4,9	24 531	9,4	10 180	17,3	41,5	2 489	43,5
10.9	H. v. Futtermitteln	12	12	656	-6,3	20 955	-41,1	1 616	-41,4	7,7	277	-61,2
10.91	H. v. Futtermitteln für Nutztiere	8	8	542	-6,9	20 086	-42,3	.	.	.	.	.
<b>11</b>	<b>Getränkeherstellung</b>	11	12	956	1,5	40 576	1,5	1 487	-9,4	3,7	.	.
11.07	H. v. Erfrischungsgetränken; Gewinnung natürlicher Mineralwässer	7	8	574	0,7	27 457	4,4	.	.	.	.	.
<b>12</b>	<b>Tabakverarbeitung</b>	1	1	.	.	.	.	.	.	.	.	.
<b>13</b>	<b>H. v. Textilien</b>	7	6	386	43,5	6 476	40,6	2 763	117,1	42,7	1 590	146,4
13.9	H. v. sonstigen Textilwaren	6	6	.	.	.	.	.	.	.	.	.
<b>14</b>	<b>H. v. Bekleidung</b>	2	2	.	.	.	.	.	.	.	.	.
<b>16</b>	<b>H. v. Holz-, Flecht-, Korb- und Korkwaren (ohne Möbel)</b>	7	8	458	-5,6	8 170	15,6	.	.	.	.	.
16.2	H. v. sonstigen Holz-, Kork-, Flecht- und Korbwaren (ohne Möbel)	6	7	333	-8,0	3 619	0,9	.	.	.	.	.
16.23	H. v. sonstigen Konstruktionsteilen, Fertigbauteilen, Ausbauelementen und Fertigteilbauten aus Holz	4	4	.	.	.	.	-	.	-	-	-
<b>17</b>	<b>H. v. Papier, Pappe und Waren daraus</b>	18	20	3 679	-1,0	81 147	2,8	28 630	-3,9	35,3	18 033	-0,6
17.1	H. v. Holz- und Zellstoff, Papier, Karton und Pappe	4	5	1 083	-0,7	39 693	10,8	20 974	4,0	52,8	12 947	4,0
17.12	H. v. Papier, Karton und Pappe	4	5	1 083	-0,7	39 693	10,8	20 974	4,0	52,8	12 947	4,0
17.2	H. v. Waren aus Papier, Karton und Pappe	14	15	2 596	-1,2	41 454	-3,8	7 656	-20,4	18,5	5 085	-10,6

**Tabelle 3: Tätige Personen und Umsatz der fachlichen Betriebsteile im Verarbeitenden Gewerbe sowie Bergbau und Gewinnung von Steinen und Erden in Schleswig-Holstein im Juni 2015 nach Wirtschaftszweigen (Vorläufige Ergebnisse)**

WZ 2008	Bezeichnung	Fachliche Betriebsteile		Tätige Personen	Veränderung zum Vorjahresmonat	Umsatz aus Eigenerzeugung						
		2015	2014			Insgesamt	Veränderung zum Vorjahresmonat	Auslands-umsatz	Veränderung zum Vorjahresmonat	Export quote	Eurozone	Veränderung zum Vorjahresmonat
		Anzahl				%	1 000 Euro	%	1 000 Euro	%	1 000 Euro	%
17.21	H. v. Wellpapier und -pappe sowie von Verpackungsmitteln aus Papier, Karton und Pappe	9	9	1 263	- 5,6	24 909	- 10,8	3 504	- 36,6	14,1	1 779	- 30,9
<b>18</b>	<b>H. v. Druckerzeugnissen; Vervielfältigung von bespielten Ton-, Bild- und Datenträgern</b>											
		26	26	2 812	- 8,3	59 836	0,5	8 307	33,9	13,9	4 139	54,2
18.1	H. v. Druckerzeugnissen	26	26	2 812	- 8,3	59 836	0,5	8 307	33,9	13,9	4 139	54,2
18.12	Drucken a. n. g.	17	18	2 250	- 15,1	51 996	- 3,7	8 253	35,4	15,9	4 094	58,7
<b>19</b>	<b>Kokerei und Mineralölverarbeitung</b>											
		5	5	756	2,9	.	.	.	.	.	.	.
<b>20</b>	<b>H. v. chemischen Erzeugnissen</b>											
		60	61	5 259	0,5	224 429	- 6,5	122 346	- 0,2	54,5	56 159	- 0,1
20.1	H. v. chemischen Grundstoffen, Düngemitteln und Stickstoffverbindungen, Kunststoffen in Primärformen und synthetischem Kautschuk in Primärformen											
		25	26	2 498	- 2,7	142 309	- 13,1	77 073	- 5,0	54,2	38 559	- 1,0
20.12	H. v. Farbstoffen und Pigmenten	3	4	416	- 20,5	14 312	- 13,3	7 728	8,8	54,0	4 060	21,7
20.13	H. v. sonstigen anorganischen Grundstoffen und Chemikalien	7	7	406	5,7	.	.	.	.	.	.	.
20.14	H. v. sonstigen organischen Grundstoffen und Chemikalien	8	7	903	1,7	72 713	- 8,6	32 584	3,5	44,8	16 954	3,3
20.16	H. v. Kunststoffen in Primärformen	4	5	466	0,4	18 366	- 16,2	11 667	- 16,1	63,5	7 515	- 9,6
20.3	H. v. Anstrichmitteln, Druckfarben und Kittens	4	5	406	0,2	13 022	6,5	8 321	29,0	63,9	3 949	15,8
20.4	H. v. Seifen, Wasch-, Reinigungs- und Körperpflegemitteln sowie von Duftstoffen											
		9	9	368	0,3	9 433	7,9	5 281	22,2	56,0	2 862	- 1,5
20.5	H. v. sonstigen chemischen Erzeugnissen	18	17	1 269	4,6	43 048	5,4	24 545	0,4	57,0	8 997	1,7
20.59	H. v. sonstigen chemischen Erzeugnissen a. n. g.											
		15	15	1 040	0,4	31 876	- 4,1	17 531	- 12,8	55,0	6 084	- 11,0
<b>21</b>	<b>H. v. pharmazeutischen Erzeugnissen</b>											
		17	16	5 517	0,3	170 462	17,4	81 026	7,8	47,5	18 668	- 12,5
21.2	H. v. pharmazeutischen Spezialitäten und sonstigen pharmazeutischen Erzeugnissen											
		15	14	.	.	.	.	.	.	.	.	.
<b>22</b>	<b>H. v. Gummi- und Kunststoffwaren</b>											
		55	55	5 849	0,9	85 289	9,3	29 403	12,5	34,5	17 068	14,5
22.1	H. v. Gummiwaren	12	11	1 608	4,1	20 931	16,7	9 069	12,9	43,3	6 410	13,2
22.2	H. v. Kunststoffwaren	43	44	4 241	- 0,2	64 357	7,1	20 334	12,3	31,6	10 657	15,3
22.21	H. v. Platten, Folien, Schläuchen und Profilen aus Kunststoffen	6	7	288	- 14,8	2 373	- 4,7	.	.	.	.	.
22.22	H. v. Verpackungsmitteln aus Kunststoffen	6	6	470	2,2	10 590	5,1	3 023	8,7	28,5	.	.
22.23	H. v. Baubedarfsartikeln aus Kunststoffen											
		6	6	661	- 1,5	6 386	3,5	.	.	.	.	.
22.29	H. v. sonstigen Kunststoffwaren	25	25	2 822	1,4	45 008	8,9	15 993	12,9	35,5	6 924	15,8
<b>23</b>	<b>H. v. Glas und Glaswaren, Keramik, Verarbeitung von Steinen und Erden</b>											
		20	19	2 120	1,4	43 690	13,1	13 550	22,9	31,0	9 163	19,7
23.1	H. v. Glas und Glaswaren	6	6	542	- 2,0	8 913	1,8	2 490	6,8	27,9	1 577	11,1

**Tabelle 3: Tätige Personen und Umsatz der fachlichen Betriebsteile im Verarbeitenden Gewerbe sowie Bergbau und Gewinnung von Steinen und Erden in Schleswig-Holstein im Juni 2015 nach Wirtschaftszweigen (Vorläufige Ergebnisse)**

WZ 2008	Bezeichnung	Fachliche Betriebsteile		Tätige Personen	Veränderung zum Vorjahresmonat	Umsatz aus Eigenerzeugung						
		2015	2014			Insgesamt	Veränderung zum Vorjahresmonat	Auslands-umsatz	Veränderung zum Vorjahresmonat	Export quote	Eurozone	Veränderung zum Vorjahresmonat
		Anzahl				%	1 000 Euro	%	1 000 Euro	%	1 000 Euro	%
23.6	H. v. Erzeugnissen aus Beton, Zement und Gips	8	8	830	3,9	20 713	22,0	.	.	.	.	.
23.9	H. v. Schleifkörpern und Schleifmitteln auf Unterlage sowie sonstigen Erzeugnissen aus nichtmetallischen Mineralien a. n. g.	5	4	.	.	.	.	.	.	.	.	.
<b>24</b>	<b>Metallerzeugung und -bearbeitung</b>	12	12	1 053	8,3	16 140	9,3	6 077	11,8	37,7	3 745	-9,0
24.5	Gießereien	7	6	843	17,1	9 722	46,3	3 628	.	37,3	1 738	.
<b>25</b>	<b>H. v. Metallerzeugnissen</b>	60	55	5 130	-0,3	63 913	9,1	19 187	18,7	30,0	9 852	27,4
25.1	Stahl- und Leichtmetallbau	11	12	846	-4,5	8 346	15,7	.	.	.	.	.
25.11	H. v. Metallkonstruktionen	7	8	647	-6,0	6 378	14,3	.	.	.	.	.
25.12	H. v. Ausbauelementen aus Metall	4	4	199	0,5	1 968	20,5	-	-	-	-	-
25.4	H. v. Waffen und Munition	3	3	.	.	.	.	.	.	.	.	.
25.5	H. v. Schmiede-, Press-, Zieh- und Stanzteilen, gewalzten Ringen und pulvermetallurgischen Erzeugnissen	3	3	160	-22,0	2 516	-6,9	.	.	.	.	.
25.6	Oberflächenveredlung und Wärmebehandlung; Mechanik a. n. g.	19	17	1 378	-0,9	13 619	2,7	910	-5,7	6,7	680	-4,1
25.61	Oberflächenveredlung und Wärmebehandlung	4	5	271	-35,6	2 634	-31,3	552	-16,7	21,0	.	.
25.62	Mechanik a. n. g.	15	12	1 107	14,1	10 985	16,5	358	18,3	3,3	.	.
25.7	H. v. Schneidwaren, Werkzeugen, Schössern und Beschlägen aus unedlen Metallen	9	6	846	13,1	7 905	-2,5	3 670	16,6	46,4	1 178	17,5
25.9	H. v. sonstigen Metallwaren	14	13	1 114	-3,7	14 783	4,5	4 168	115,8	28,2	3 213	226,9
25.99	H. v. sonstigen Metallwaren a. n. g.	8	8	538	-3,8	5 620	32,6	485	77,3	8,6	315	157,8
<b>26</b>	<b>H. v. Datenverarbeitungsgeräten, elektronischen und optischen Erzeugnissen</b>	38	38	6 017	3,2	112 454	11,0	76 908	12,1	68,4	33 167	52,6
26.1	H. v. elektronischen Bauelementen und Leiterplatten	8	7	1 396	4,1	26 543	-0,6	16 081	-9,2	60,6	5 044	.
26.3	H. v. Geräten und Einrichtungen der Telekommunikationstechnik	5	5	560	9,2	8 498	23,2	5 494	45,8	64,7	5 004	144,8
26.5	H. v. Mess-, Kontroll-, Navigations- u. ä. Instrumenten und Vorrichtungen; H. v. Uhren	16	19	2 956	-3,7	58 371	27,7	40 547	33,1	69,5	18 845	63,2
26.7	H. v. optischen und fotografischen Instrumenten und Geräten	5	4	680	11,1	15 564	-3,8	12 493	.	80,3	3 815	.
<b>27</b>	<b>H. v. elektrischen Ausrüstungen</b>	45	43	3 219	-3,2	56 075	-17,6	28 322	1,2	50,5	11 156	12,7
27.1	H. v. Elektromotoren, Generatoren, Transformatoren, Elektrizitätsverteilungs- und -schalteinrichtungen	23	21	1 395	-7,5	25 622	-34,3	14 787	-1,7	57,7	4 809	-1,5
27.11	H. v. Elektromotoren, Generatoren und Transformatoren	11	10	631	-4,2	19 034	14,0	13 219	15,7	69,4	4 027	24,5
27.12	H. v. Elektrizitätsverteilungs- und -schalteinrichtungen	12	11	764	-10,0	6 588	-70,4	1 569	-56,6	23,8	782	-52,4
27.3	H. v. Kabeln und elektrischem Installationsmaterial	5	5	255	-0,4	5 505	13,8	2 229	-5,7	40,5	1 122	4,0
27.4	H. v. elektrischen Lampen und Leuchten	5	4	321	20,2	3 961	20,3	.	.	.	.	.

**Tabelle 3: Tätige Personen und Umsatz der fachlichen Betriebsteile im Verarbeitenden Gewerbe sowie Bergbau und Gewinnung von Steinen und Erden in Schleswig-Holstein im Juni 2015 nach Wirtschaftszweigen (Vorläufige Ergebnisse)**

WZ 2008	Bezeichnung	Fachliche Betriebsteile		Tätige Personen	Veränderung zum Vorjahresmonat	Umsatz aus Eigenerzeugung						
		2015	2014			Insgesamt	Veränderung zum Vorjahresmonat	Auslands-umsatz	Veränderung zum Vorjahresmonat	Export quote	Eurozone	Veränderung zum Vorjahresmonat
		Anzahl				%	1 000 Euro	%	1 000 Euro	%	1 000 Euro	%
27.9	H. v. sonstigen elektrischen Ausrüstungen und Geräten a. n. g.	10	11	1 189	-3,7	19 255	0,1	8 526	10,2	44,3	3 917	26,5
<b>28</b>	<b>Maschinenbau</b>	111	107	17 534	-0,0	486 806	-1,7	335 006	-1,9	68,8	134 549	-0,9
28.1	H. v. nicht wirtschaftszweigspezifischen Maschinen	35	35	7 191	-2,8	282 045	-8,3	207 433	-7,0	73,5	82 661	-13,9
28.13	H. v. Pumpen und Kompressoren a. n. g.	15	15	2 398	0,0	39 587	-32,4	27 943	-28,5	70,6	7 696	-61,1
28.14	H. v. Armaturen a. n. g.	9	9	1 465	0,5	30 595	-9,4	21 253	-6,8	69,5	9 924	-15,5
28.15	H. v. Lagern, Getrieben, Zahnrädern und Antriebs-elementen	6	6	897	1,1	22 739	9,1	.	.	.	.	.
28.2	H. v. sonstigen nicht wirtschaftszweigspezifischen Maschinen	37	34	5 211	3,5	95 777	18,9	56 359	7,4	58,8	28 307	33,9
28.22	H. v. Hebezeugen und Fördermitteln	13	11	1 871	5,4	50 900	29,9	28 445	.	.	.	.
28.25	H. v. kälte- und lufttechnischen Erzeugnissen, nicht für den Haushalt	7	7	.	.	.	.	.	.	.	.	.
28.29	H. v. sonstigen nicht wirtschaftszweigspezifischen Maschinen a. n. g.	15	14	2 600	1,8	28 601	3,1	20 139	-8,4	70,4	11 523	32,4
28.4	H. v. Werkzeugmaschinen	6	6	.	.	.	.	.	.	.	.	.
28.9	H. v. Maschinen für sonstige bestimmte Wirtschaftszweige	31	30	4 168	1,9	98 386	6,3	62 523	13,5	63,5	19 038	26,4
28.92	H. v. Bergwerks-, Bau- und Baustoffmaschinen	5	4	464	-3,5	10 378	-26,9	8 896	-27,4	85,7	3 188	-63,3
28.93	H. v. Maschinen für die Nahrungs- und Genussmittelerzeugung und die Tabakverarbeitung	7	8	1 310	-4,4	44 437	35,5	24 925	192,9	56,1	9 324	588,0
28.99	H. v. Maschinen für sonstige bestimmte Wirtschaftszweige a. n. g.	14	13	1 737	8,1	32 122	3,1	20 347	-6,9	63,3	5 400	19,2
<b>29</b>	<b>H. v. Kraftwagen und Kraftwagenteilen</b>	10	10	3 528	-5,6	40 195	11,3	18 148	11,9	45,2	8 928	4,7
29.2	H. v. Karosserien, Aufbauten und Anhängern	5	5	1 033	-11,1	13 774	-4,0	5 279	.	38,3	3 316	.
29.3	H. v. Teilen und Zubehör für Kraftwagen	4	4	.	.	.	.	.	.	.	.	.
<b>30</b>	<b>Sonstiger Fahrzeugbau</b>	17	21	5 888	-0,2	67 319	-91,6	45 820	.	68,1	22 949	.
30.1	Schiff- und Bootsbau	10	13	4 607	2,7	33 239	.	.	.	.	.	.
30.11	Schiffbau (ohne Boots- und Yachtbau)	6	7	3 846	12,9	.	.	.	.	.	.	.
30.12	Boots- und Yachtbau	4	6	761	-29,5	.	.	.	.	.	.	.
30.2	Schienenfahrzeugbau	3	3	620	-10,0	18 352	44,8	.	.	.	.	.
<b>31</b>	<b>H. v. Möbeln</b>	9	9	745	4,8	11 243	15,4	1 999	25,0	17,8	.	.
31.01	H. v. Büro- und Ladenmöbeln	4	4	205	0,0	2 587	-5,1	238	.	9,2	.	.
<b>32</b>	<b>H. v. sonstigen Waren</b>	28	27	6 879	4,4	135 583	14,2	102 348	12,0	75,5	30 319	3,2
32.5	H. v. medizinischen und zahnmedizinischen Apparaten und Materialien	21	20	5 802	3,3	107 354	5,4	88 247	5,9	82,2	27 063	-1,1
<b>33</b>	<b>Reparatur und Installation von Maschinen und Ausrüstungen</b>	67	66	5 583	7,7	203 448	3,2	64 967	18,9	31,9	28 406	86,6

**Tabelle 3: Tätige Personen und Umsatz der fachlichen Betriebsteile im Verarbeitenden Gewerbe sowie Bergbau und Gewinnung von Steinen und Erden in Schleswig-Holstein im Juni 2015 nach Wirtschaftszweigen (Vorläufige Ergebnisse)**

WZ 2008	Bezeichnung	Fachliche Betriebsteile		Tätige Personen	Verän- derung zum Vor- jahres- monat	Umsatz aus Eigenerzeugung						
		2015	2014			Insgesamt	Verän- derung zum Vor- jahres- monat	Auslands- umsatz	Verän- derung zum Vor- jahres- monat	Export quote	Eurozone	Verän- derung zum Vor- jahres- monat
		Anzahl				%	1 000 Euro	%	1 000 Euro	%	1 000 Euro	%
33.1	Reparatur von Metallerzeugnissen, Maschinen und Ausrüstungen	50	51	3 865	6,4	165 861	43,3	55 968	7,4	33,7	22 428	58,4
33.11	Reparatur von Metallerzeugnissen	3	3	314	3,3	3 353	-56,2	.	.	.	.	.
33.12	Reparatur von Maschinen	20	18	1 658	31,7	115 885	83,0	42 711	11,4	36,9	13 808	15,3
33.13	Reparatur von elektronischen und optischen Geräten	8	8	459	-11,7	21 481	45,9	7 815	10,2	36,4	4 203	93,5
33.14	Reparatur von elektrischen Ausrüstungen	6	8	204	-18,4	2 287	-8,0	-	-	-	-	-
33.15	Reparatur und Instandhaltung von Schiffen, Booten und Yachten	8	10	396	-19,5	12 596	-25,6	.	.	.	.	.
33.2	Installation von Maschinen und Ausrüstungen a. n. g.	17	15	1 718	10,5	37 588	-53,8	8 999	256,7	23,9	5 978	461,6
<b>B + C</b>	<b>Verarbeitendes Gewerbe sowie Bergbau und Gewinnung von Steinen und Erden</b>	<b>764</b>	<b>761</b>	<b>98 616</b>	<b>0,6</b>	<b>2 586 671</b>	<b>-21,3</b>	<b>1 161 231</b>	<b>-37,5</b>	<b>44,9</b>	<b>522 840</b>	<b>1,0</b>
	<b>Nach Hauptgruppen</b>											
<b>A</b>	Vorleistungsgüterproduzent	281	273	28 024	0,7	626 635	-3,3	268 533	2,2	42,9	136 961	10,7
<b>B</b>	Investitionsgüterproduzent	263	262	43 614	1,1	999 471	-41,5	610 144	-53,6	61,0	250 885	-2,9
<b>GG</b>	Gebrauchsgüterproduzent	19	20	1 824	2,1	28 805	-14,1	.	.	.	.	.
<b>VG</b>	Verbrauchsgüterproduzent	195	200	24 301	-0,5	679 119	9,4	199 337	7,7	29,4	76 536	-6,0
<b>EN</b>	Energie	6	6	853	2,8	252 642	-8,5	.	.	.	.	.



**Tabelle 4: Auftragseingang der fachlichen Betriebsteile in ausgewählten Bereichen des Verarbeitenden Gewerbes in Schleswig-Holstein im Juni 2015 (Vorläufige Ergebnisse)**

WZ 2008	Bezeichnung	Fachliche Betriebsteile	Auftragseingang					
			Insgesamt	Veränderung zum Vorjahresmonat	Ausland	Veränderung zum Vorjahresmonat	Eurozone	Veränderung zum Vorjahresmonat
			Anzahl	1 000 Euro	%	1 000 Euro	%	1 000 Euro
13	H. v. Textilien	7	6 842	-	2 909	-	1 737	137,1
14	H. v. Bekleidung	1	.	.	.	.	.	.
17	H. v. Papier, Pappe und Waren daraus	18	82 692	3,5	31 196	8,1	19 978	13,9
20	H. v. chemischen Erzeugnissen	59	223 728	- 7,9	122 000	- 3,9	57 235	- 3,6
20.1	H. v. chemischen Grundstoffen, Düngemitteln und Stickstoffverbindungen, Kunststoffen in Primärformen und synthetischem Kautschuk in Primärformen	25	140 092	- 16,0	75 991	- 10,6	38 919	- 6,4
21	H. v. pharmazeutischen Erzeugnissen	16	201 878	36,4	105 900	37,2	26 402	20,7
24	Metallerzeugung und -bearbeitung	11	16 337	13,2	5 583	1,5	.	.
25	H. v. Metallerzeugnissen	57	60 041	0,7	18 002	11,3	9 883	35,1
26	H. v. Datenverarbeitungsgeräten, elektronischen und optischen Erzeugnissen	36	111 790	14,4	76 433	19,0	23 234	36,9
26.5	H. v. Mess-, Kontroll-, Navigations- u. ä. Instrumenten und Vorrichtungen; H. v. Uhren	14	52 308	- 3,2	32 854	- 5,1	13 071	19,7
27	H. v. elektrischen Ausrüstungen	44	59 371	3,4	27 291	8,7	10 785	17,2
27.1	H. v. Elektromotoren, Generatoren, Transformatoren, Elektrizitätsverteilungs- und -schaltanlagen	22	27 504	5,5	12 760	8,2	4 825	36,7
28	Maschinenbau	105	405 928	- 2,9	224 012	- 2,8	85 309	9,1
28.1	H. v. nicht wirtschaftszweigspezifischen Maschinen	34	200 330	- 9,5	106 096	- 7,2	38 380	- 8,3
28.2	H. v. sonstigen nicht wirtschaftszweigspezifischen Maschinen	33	88 527	3,2	49 561	- 1,1	25 621	17,5
28.9	H. v. Maschinen für sonstige bestimmte Wirtschaftszweige	30	99 366	4,8	53 619	4,3	18 721	75,2
29	H. v. Kraftwagen und Kraftwagenteilen	10	65 090	- 14,0	29 978	- 17,9	14 277	- 45,1
30	Sonstiger Fahrzeugbau	11	651 736	1066,2	635 842	7465,9	36 980	1517,7
30.1	Schiff- und Bootsbau	5	.	.	.	.	.	.
	<b>Zusammen</b>	<b>375</b>	<b>1 886 233</b>	<b>50,3</b>	<b>1 279 395</b>	<b>106,1</b>	<b>289 618</b>	<b>18,9</b>

**Tabelle 5: Betriebe, Tätige Personen, geleistete Arbeitsstunden, Bruttoentgelte und Umsatz im Verarbeitenden Gewerbe sowie im Bergbau und Gewinnung von Steinen und Erden in den kreisfreien Städten, Kreisen und ausgewählten Gemeinden in Schleswig-Holstein im Juni 2015 (Vorläufige Ergebnisse)**

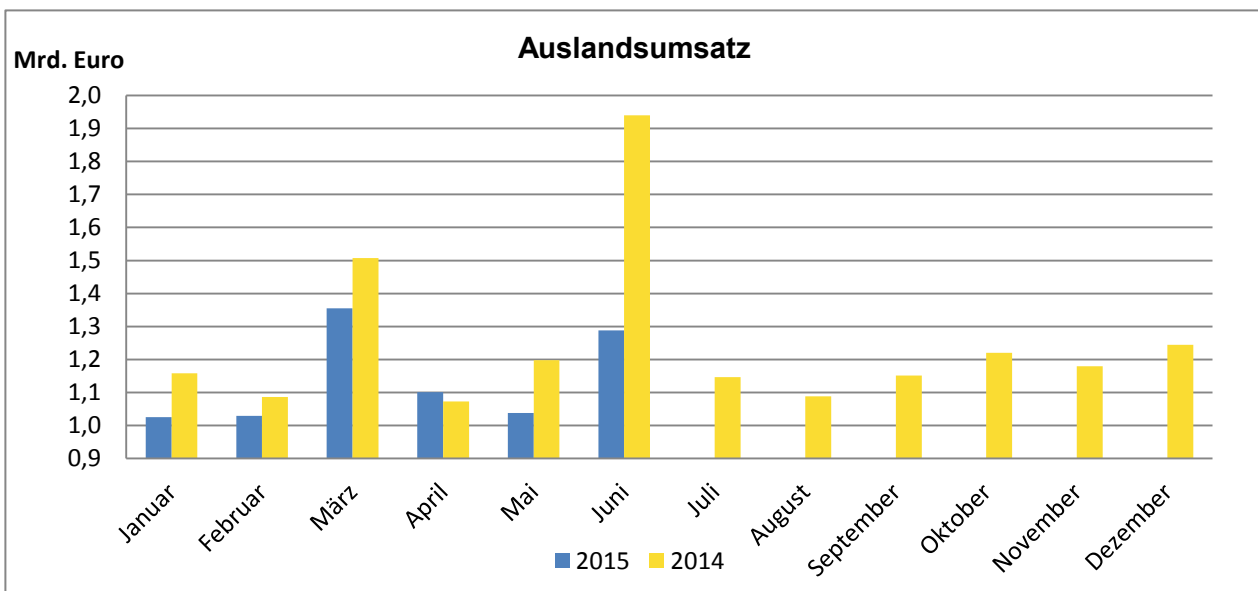
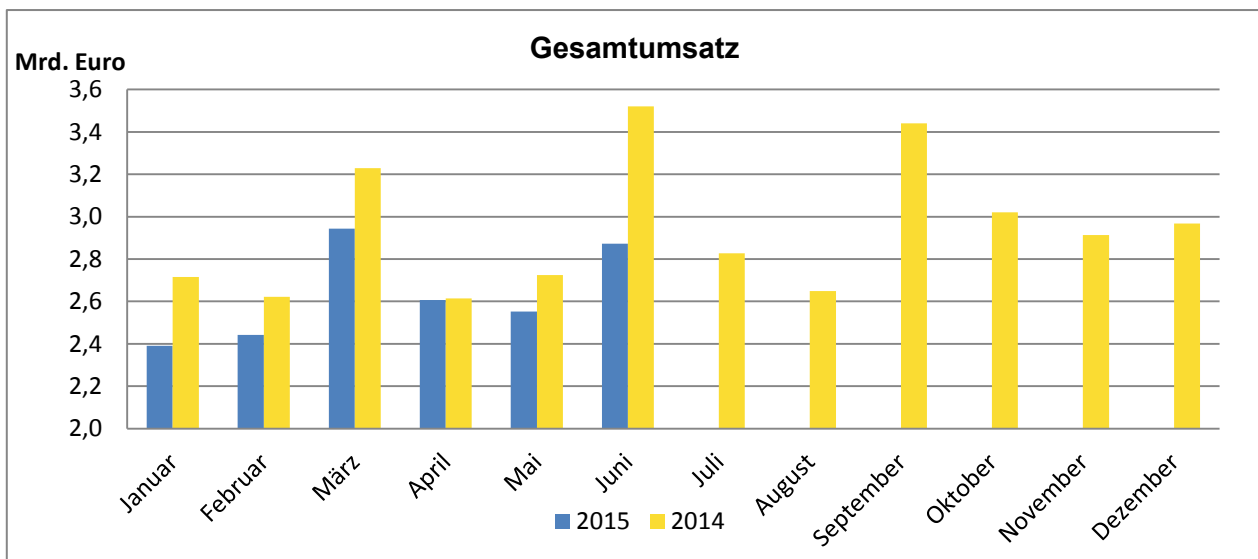
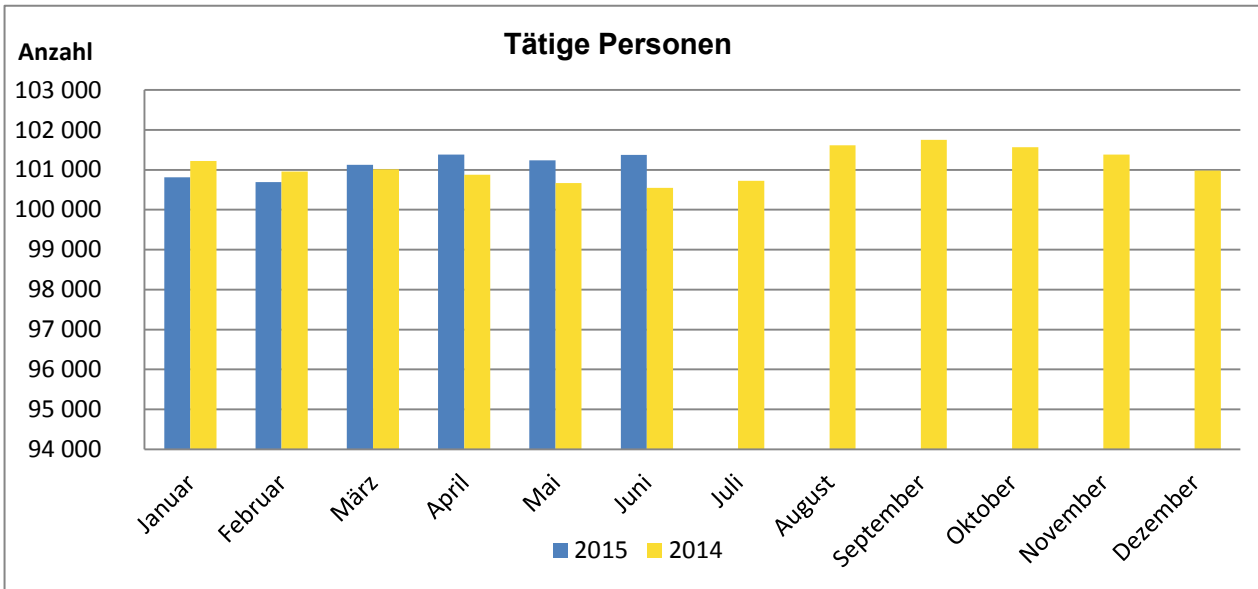
Kreise  Gemeinden	Betriebe	Tätige Personen	Geleistete Arbeits- stunden	Bruttoent- gelte	Umsatz			
					Insgesamt	Ausland	Exportquote	Eurozone
					Anzahl	1 000 Std.	1 000 Euro	
01 Flensburg, Stadt	19	4 165	590	18 531	65 333	31 448	48,1	12 366
02 Kiel, Landeshauptstadt	39	9 473	1 292	47 564	216 648	163 403	75,4	51 423
03 Lübeck, Hansestadt	44	11 298	1 627	44 746	346 624	196 654	56,7	79 559
04 Neumünster, Stadt	20	3 504	461	16 211	67 645	29 215	43,2	10 000
51 Dithmarschen	26	4 906	681	18 281	397 157	128 973	32,5	79 572
dar. 51011 Brunsbüttel, Stadt	7	1 913	245	8 324	129 301	75 812	58,6	31 004
51072 Marne, Stadt	5	641	80	1 263	9 196	.	.	.
53 Herzogtum Lauenburg	38	5 402	781	23 184	138 005	57 489	41,7	24 464
dar. 53020 Büchen	7	1 002	147	4 497	34 782	26 162	75,2	12 431
53032 Geesthacht, Stadt	11	1 124	158	4 305	23 947	11 135	46,5	5 960
53116 Schwarzenbek, Stadt	5	1 395	195	7 888	30 492	.	.	.
54 Nordfriesland	20	4 394	647	14 772	313 219	160 535	51,3	67 942
dar. 54056 Husum, Stadt	7	2 410	370	8 620	274 937	.	.	.
55 Ostholstein	24	4 418	642	13 419	84 758	24 971	29,5	16 473
56 Pinneberg	79	13 438	1 836	57 823	309 092	105 583	34,2	56 895
dar. 56015 Elmshorn, Stadt	11	2 286	316	8 526	25 555	7 138	27,9	2 676
56039 Pinneberg, Stadt	9	956	138	3 640	17 631	5 575	31,6	4 144
56043 Rellingen	7	851	127	3 164	16 371	2 356	14,4	980
56044 Schenefeld, Stadt	6	1 437	187	5 180	17 057	2 712	15,9	.
56048 Tornesch, Stadt	7	1 569	209	6 924	34 976	17 574	50,2	3 646
56049 Uetersen, Stadt	7	1 725	243	7 379	37 790	24 404	64,6	10 378
56050 Wedel, Stadt	14	2 852	394	17 639	111 876	34 634	31,0	25 940
57 Plön	10	1 615	227	5 822	25 622	12 745	49,7	.
58 Rendsburg-Eckernförde	33	5 585	757	28 488	118 233	61 136	51,7	22 293
dar. 58135 Rendsburg, Stadt	6	1 176	170	5 783	20 287	.	.	.
59 Schleswig-Flensburg	19	3 144	440	9 210	79 621	22 591	28,4	15 271
60 Segeberg	67	12 144	1 722	50 157	326 524	136 505	41,8	73 151
dar. 60039 Henstedt-Ulzburg	7	655	92	2 735	18 729	8 641	46,1	4 619
60044 Kaltenkirchen, Stadt	11	1 422	217	4 803	56 186	21 927	39,0	9 166
60063 Norderstedt, Stadt	29	7 150	1 005	31 588	193 345	95 050	49,2	51 650
60092 Wahlstedt, Stadt	6	1 611	214	7 088	20 702	2 914	14,1	1 700
61 Steinburg	25	4 485	606	17 108	107 086	35 497	33,1	20 536
dar. 61046 Itzehoe, Stadt	7	1 144	143	4 881	26 036	11 868	45,6	3 631
62 Stormarn	66	13 402	1 957	61 187	276 972	121 190	43,8	55 829
dar. 62001 Ahrensburg, Stadt	13	2 515	336	12 891	62 540	18 183	29,1	7 714
62004 Bad Oldesloe, Stadt	5	2 519	404	11 991	40 727	24 685	60,6	17 540
62006 Bargteheide, Stadt	5	1 131	153	5 967	41 316	.	.	.
62009 Barsbüttel	6	556	82	2 367	8 958	3 773	42,1	1 084
62018 Glinde, Stadt	6	1 460	214	6 662	30 771	12 711	41,3	.
62060 Reinbek, Stadt	13	2 324	347	11 352	43 612	14 548	33,4	5 080
62082 Trittau	6	725	89	2 305	11 809	8 450	71,6	3 995
<b>Schleswig-Holstein</b>	<b>529</b>	<b>101 373</b>	<b>14 265</b>	<b>426 503</b>	<b>2 872 540</b>	<b>1 287 934</b>	<b>44,8</b>	<b>590 453</b>

**Tabelle 6: Betriebe, Tätige Personen, geleistete Arbeitsstunden, Bruttoentgelte und Umsatz im Verarbeitenden Gewerbe sowie im Bergbau und Gewinnung von Steinen und Erden in Schleswig-Holstein von 2007 bis 2015 (Aktuelles Jahr = Vorläufige Ergebnisse)**

Jahr Monat	Betriebe	Tätige Personen	Geleistete Arbeits- stunden	Brutto- entgelte	Umsatz				
					insgesamt	Ausland	Exportquote	Eurozone	
					1 000 Euro		%	1 000 Euro	
Anzahl <sup>1</sup>		1 000 Std.							
2007	541	105 454	169 337	4 156 308	29 822 883	12 718 627	42,6	6 125 717	
2008	562	107 381	172 407	4 299 245	30 929 851	13 060 898	42,2	5 948 446	
2009	529	101 440	160 833	4 128 139	26 754 530	11 912 933	44,5	6 134 164	
2010	523	98 424	159 915	4 092 841	28 750 317	12 163 461	42,3	5 985 413	
2011	524	99 921	161 293	4 220 435	31 450 652	12 932 320	41,1	5 571 588	
2012	527	100 924	162 345	4 364 902	32 713 975	13 479 234	41,2	5 756 120	
2013	534	101 973	162 861	4 542 016	33 622 399	14 079 355	41,9	6 204 319	
2014	527	101 748	163 901	4 715 679	35 243 361	14 993 937	42,5	6 280 292	
2013	Januar	536	100 430	13 942	351 669	2 453 498	1 044 091	42,6	463 714
	Februar	537	100 438	13 474	347 660	2 964 032	1 433 061	48,3	839 430
	März	536	100 396	13 430	366 735	2 774 658	1 267 099	45,7	575 591
	April	535	100 334	13 711	381 272	2 552 707	1 043 828	40,9	458 151
	Mai	535	100 284	13 314	376 440	2 612 049	1 118 148	42,8	504 695
	Juni	534	100 506	13 377	400 224	2 806 905	1 222 796	43,6	541 006
	Juli	534	100 618	13 395	368 480	2 808 176	1 211 389	43,1	483 044
	August	534	101 604	13 802	364 135	2 633 546	1 030 141	39,1	426 915
	September	534	101 973	13 888	364 475	2 803 890	1 101 427	39,3	453 142
	Oktober	534	101 624	14 071	368 147	2 974 502	1 225 398	41,2	470 424
	November	532	101 460	14 131	474 928	2 969 885	1 224 957	41,2	473 960
	Dezember	532	100 923	12 326	377 850	3 268 553	1 157 019	35,4	514 247
2014	Januar	536	101 219	13 997	362 248	2 715 233	1 158 317	42,7	526 488
	Februar	538	100 961	13 624	361 757	2 622 326	1 085 973	41,4	455 638
	März	536	101 013	13 891	379 465	3 229 261	1 507 265	46,7	549 092
	April	532	100 880	13 484	400 091	2 613 969	1 073 000	41,0	496 535
	Mai	532	100 673	13 340	408 975	2 724 816	1 198 071	44,0	553 533
	Juni	532	100 548	13 459	413 471	3 519 998	1 940 436	55,1	556 499
	Juli	530	100 722	13 738	375 782	2 826 614	1 146 473	40,6	523 744
	August	528	101 612	13 163	371 185	2 649 321	1 088 470	41,1	431 480
	September	527	101 748	14 082	380 364	3 439 874	1 151 441	33,5	486 744
	Oktober	527	101 569	14 220	374 988	3 021 102	1 220 101	40,4	574 437
	November	526	101 384	14 062	482 732	2 913 549	1 179 997	40,5	520 645
	Dezember	526	100 982	12 840	404 621	2 967 297	1 244 394	41,9	605 457
2015	Januar	526	100 817	13 754	373 718	2 390 879	1 024 950	42,9	498 239
	Februar	530	100 690	13 603	369 833	2 442 200	1 029 537	42,2	482 321
	März	530	101 130	14 193	392 299	2 942 840	1 354 951	46,0	522 212
	April	530	101 381	13 525	409 463	2 607 381	1 100 619	42,2	437 697
	Mai	530	101 236	12 923	402 853	2 552 477	1 037 630	40,7	407 137
	Juni	529	101 373	14 265	426 503	2 872 540	1 287 934	44,8	590 453

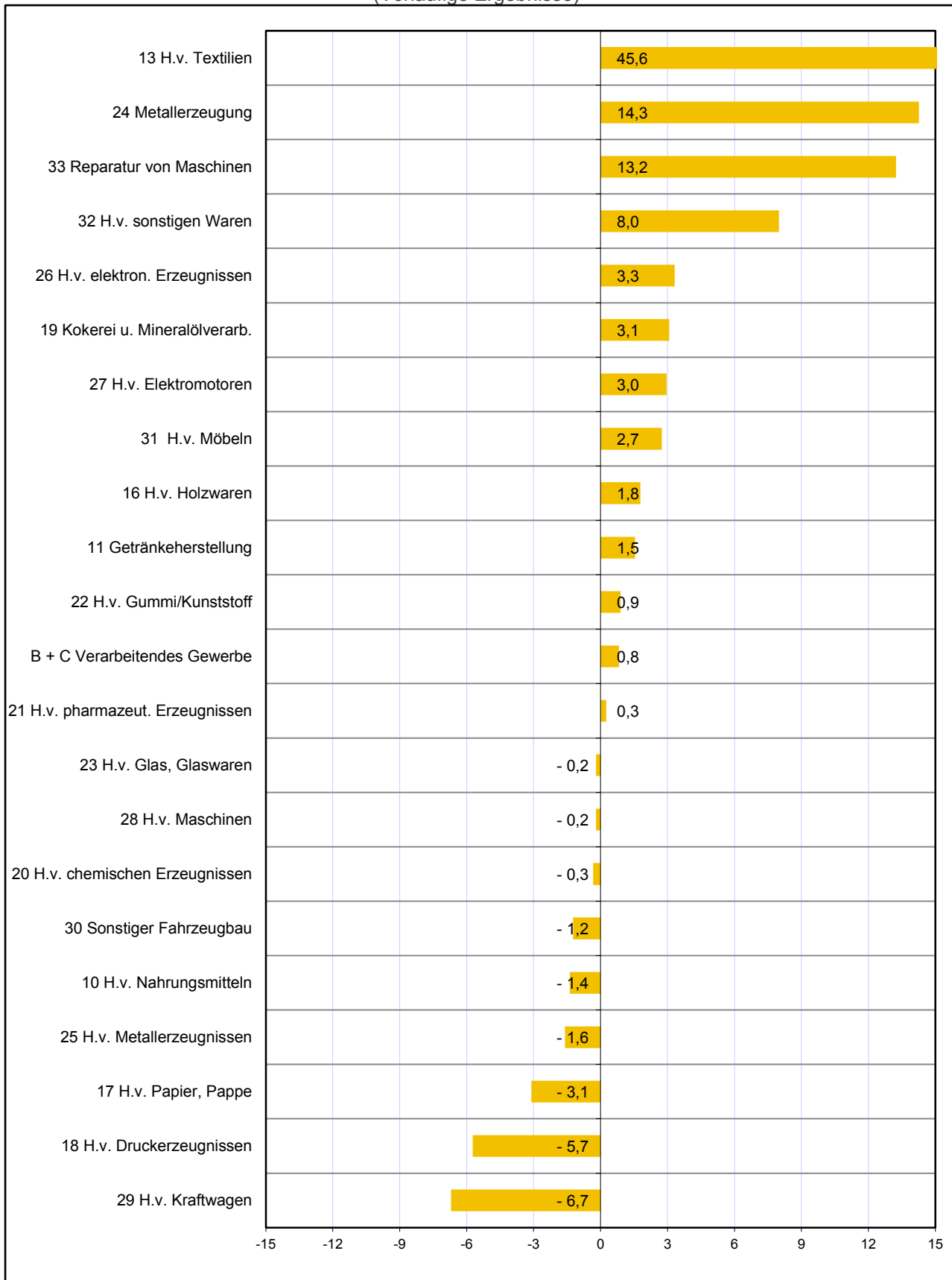
<sup>1</sup> Für die Jahre gilt der Stand Ende September; für die Monate der Stand am Ende des Monats

**Grafik 1: Tätige Personen, Gesamtumsatz und Auslandsumsatz der Betriebe im Verarbeitenden Gewerbe sowie Bergbau und Gewinnung von Steinen und Erden in Schleswig-Holstein nach Monaten 2014 und 2015**  
(Aktuelles Jahr = Vorläufige Ergebnisse)



**Grafik 2: Tätige Personen der Betriebe im Verarbeitenden Gewerbe sowie Bergbau und Gewinnung von Steinen und Erden in Schleswig-Holstein im Juni 2015**

Veränderung in ausgewählten Wirtschaftszweigen gegenüber dem Vorjahresmonat in %  
(Vorläufige Ergebnisse)



**Grafik 3: Umsatz der Betriebe im Verarbeitenden Gewerbe sowie Bergbau und Gewinnung von Steinen und Erden in Schleswig-Holstein im Juni 2015**

Veränderung in ausgewählten Wirtschaftszweigen gegenüber dem Vorjahresmonat in %  
(Vorläufige Ergebnisse)

