

STATISTISCHE BERICHTE

Kennziffer: G IV 1 - m 5/15 SH

Beherbergung im Reiseverkehr in Schleswig-Holstein Mai 2015

- Vorläufige Ergebnisse -

Herausgegeben am: 21. Juli 2015



Impressum

Statistische Berichte

Herausgeber:

Statistisches Amt für Hamburg und Schleswig-Holstein

– Anstalt des öffentlichen Rechts –

Steckelhörn 12
20457 Hamburg

Auskunft zu dieser Veröffentlichung:

Michael Schäfer

Telefon: 0431 6895-9231

E-Mail: tourismussh@statistik-nord.de

Auskunftsdienst:

E-Mail: info@statistik-nord.de

Auskünfte: 040 42831-1766

0431 6895-9393

Internet: www.statistik-nord.de

© Statistisches Amt für Hamburg und Schleswig-Holstein, Hamburg 2015
Auszugsweise Vervielfältigung und Verbreitung mit Quellenangabe gestattet.

Sofern in den Produkten auf das Vorhandensein von Copyrightrechten Dritter hingewiesen wird, sind die in deren Produkten ausgewiesenen Copyrightbestimmungen zu wahren. Alle übrigen Rechte bleiben vorbehalten.

Zeichenerklärung:

0	weniger als die Hälfte von 1 in der letzten besetzten Stelle, jedoch mehr als nichts
–	nichts vorhanden (genau Null)
...	Angabe fällt später an
·	Zahlenwert unbekannt oder geheim zu halten
x	Tabellenfach gesperrt, weil Aussage nicht sinnvoll
p	vorläufiges Ergebnis
r	berichtigtes Ergebnis
s	geschätztes Ergebnis
a. n. g.	anderweitig nicht genannt
u. dgl.	und dergleichen

Tabelle 1: Ankünfte, Übernachtungen und Aufenthaltsdauer der Gäste in Beherbergungsstätten mit 10 und mehr Betten in ausgewählten Gemeinden in Schleswig-Holstein (ohne Camping)

Kreis Gemeinde	Mai 2015					Januar bis Mai 2015				
	Ankünfte		Übernachtungen		durchschnittliche Aufenthaltsdauer ¹	Ankünfte		Übernachtungen		durchschnittliche Aufenthaltsdauer ¹
	insgesamt	Veränderung zum Vorjahresmonat	insgesamt	Veränderung zum Vorjahresmonat		insgesamt	Veränderung zum Vorjahreszeitraum	insgesamt	Veränderung zum Vorjahreszeitraum	
	Anzahl	%	Anzahl	%	Tage	Anzahl	%	Anzahl	%	Tage
01 Flensburg	14 702	11,2	26 952	10,0	1,8	49 998	9,9	93 911	11,0	1,9
02 Kiel	32 574	2,5	64 598	3,2	2,0	115 453	1,6	238 554	2,5	2,1
03 Lübeck	62 611	10,2	147 936	8,8	2,4	210 751	11,7	500 931	12,0	2,4
03001 Lübeck ohne Travemünde	47 528	11,9	94 257	8,8	2,0	153 093	8,1	320 069	11,0	2,1
03002 Travemünde	15 083	5,4	53 679	8,8	3,6	57 658	22,5	180 862	13,8	3,1
04 Neumünster	7 156	15,8	13 633	11,3	1,9	30 472	13,1	59 509	4,4	2,0
Dithmarschen										
51011 Brunsbüttel, Stadt	1 419	- 14,5	3 147	7,3	2,2	4 366	- 6,3	10 938	10,2	2,5
51013 Büsum	18 072	24,4	97 403	26,6	5,4	46 001	13,1	236 393	15,8	5,1
51014 Büsumer Deichhausen	670	22,0	3 313	- 11,2	4,9	1 358	8,6	6 808	- 10,5	5,0
51034 Friedrichskoog	2 577	14,1	18 930	17,5	7,3	7 426	14,0	60 345	7,7	8,1
51043 Hedwigenkoog	247	21,1	1 956	35,3	7,9	562	12,9	4 332	20,2	7,7
51044 Heide, Stadt	1 727	9,4	4 175	10,8	2,4	6 266	7,4	15 205	8,7	2,4
51057 Kaiser-Wilhelm-Koog	136	70,0	571	99,7	4,2	321	38,4	1 208	26,0	3,8
51074 Meldorf, Stadt	512	- 3,9	1 028	11,0	2,0	1 733	1,5	3 225	5,0	1,9
51113 Wöhrden	243	- 17,6	548	- 9,0	2,3	757	- 4,9	1 577	- 0,6	2,1
51132 Westerdeichstrich	750	43,1	3 037	53,5	4,0	1 541	14,9	6 247	23,6	4,1
51137 Nordermeldorf	59	-	432	- 2,0	7,3	89	- 38,2	843	- 21,6	9,5
51 Dithmarschen zus.	31 945	12,0	149 971	19,2	4,7	86 165	8,0	388 444	11,8	4,5
Herzogtum Lauenburg										
53004 Bäk	788	23,7	1 692	73,0	2,1	2 675	0,4	4 442	15,0	1,7
53009 Berkenthin	223	16,1	611	1,3	2,7	732	38,9	2 237	24,1	3,1
53032 Geesthacht, Stadt	2 731	- 6,2	4 990	- 5,5	1,8	7 895	- 5,3	14 532	- 4,7	1,8
53046 Gudow	639	12,7	883	9,6	1,4	2 166	25,4	3 301	30,6	1,5
53083 Lauenburg/Elbe, Stadt	2 945	15,7	6 591	25,7	2,2	6 944	5,7	16 829	6,8	2,4
53090 Mölln, Stadt	4 273	1,9	19 664	- 0,1	4,6	15 593	9,9	85 902	5,4	5,5
53100 Ratzeburg, Stadt	4 107	9,9	14 461	0,6	3,5	12 260	8,3	49 300	8,5	4,0
53107 Salem	513	56,4	1 489	75,2	2,9	1 243	56,5	3 568	10,6	2,9
53116 Schwarzenbek, Stadt	751	- 4,5	1 936	6,8	2,6	3 083	0,5	8 779	14,2	2,8
53117 Seedorf	469	22,5	1 207	43,5	2,6	1 207	- 3,2	2 737	- 11,3	2,3
53 Hzgt. Lauenburg zus.	23 437	12,1	67 301	11,5	2,9	67 771	7,8	228 535	8,2	3,4
Nordfriesland										
54005 Alkersum	151	-	919	23,0	6,1	267	- 23,5	1 548	1,5	5,8
54014 Bordelum	802	4,6	12 177	- 3,1	15,2	2 806	0,2	44 520	12,7	15,9
54019 Bredstedt, Stadt	569	-	1 652	11,9	2,9	1 975	3,1	4 866	- 5,0	2,5
54022 Dagebüll	2 344	14,1	6 476	5,8	2,8	6 694	39,7	15 956	23,6	2,4
54033 Friedrichstadt, Stadt	2 126	- 2,9	4 702	- 9,6	2,2	6 365	2,4	14 538	0,6	2,3
54035 Garding, Kirchspiel	129	76,7	706	36,0	5,5	235	21,1	1 363	4,0	5,8
54036 Garding, Stadt	199	20,6	737	19,8	3,7	473	0,9	1 624	- 2,9	3,4
54046 Hörnum (Sylt)	5 353	9,7	28 224	5,6	5,3	14 256	1,3	81 259	5,6	5,7
54050 Hallig Hooge	909	2,0	3 811	4,8	4,2	2 173	18,8	9 265	9,4	4,3
54056 Husum, Stadt	7 936	3,2	18 835	- 2,0	2,4	25 370	5,4	55 354	5,6	2,2
54061 Kampen (Sylt)	2 649	11,9	16 140	5,6	6,1	7 760	1,3	44 059	2,8	5,7
54074 Langeneß	608	- 7,6	2 038	- 3,4	3,4	1 634	- 12,0	5 664	- 3,1	3,5
54078 List	5 135	3,4	23 671	11,6	4,6	18 616	- 0,5	75 616	1,1	4,1
54083 Midlum	99	219,4	336	121,1	3,4	176	74,3	786	42,1	4,5
54085 Nebel	3 139	0,4	27 122	2,8	8,6	8 062	0,9	79 774	7,4	9,9

¹ rechnerischer Wert: Übernachtungen/Ankünfte

Tabelle 1: Ankünfte, Übernachtungen und Aufenthaltsdauer der Gäste in Beherbergungsstätten mit 10 und mehr Betten in ausgewählten Gemeinden in Schleswig-Holstein (ohne Camping)

Kreis Gemeinde	Mai 2015					Januar bis Mai 2015				
	Ankünfte		Übernachtungen		durchschnittliche Aufenthaltsdauer ¹	Ankünfte		Übernachtungen		durchschnittliche Aufenthaltsdauer ¹
	insgesamt	Veränderung zum Vorjahresmonat	insgesamt	Veränderung zum Vorjahresmonat		insgesamt	Veränderung zum Vorjahreszeitraum	insgesamt	Veränderung zum Vorjahreszeitraum	
	Anzahl	%	Anzahl	%	Tage	Anzahl	%	Anzahl	%	Tage
54087 Nieblum	802	57,6	4 672	34,0	5,8	1 579	54,3	8 524	26,6	5,4
54088 Niebüll, Stadt	2 963	- 1,3	7 670	- 5,7	2,6	6 621	- 0,4	14 710	- 8,0	2,2
54089 Norddorf auf Amrum	4 548	12,7	35 772	13,6	7,9	13 085	14,1	106 207	14,9	8,1
54091 Nordstrand	1 137	6,9	5 320	1,2	4,7	2 704	1,2	11 672	- 5,6	4,3
54094 Oevernum	385	30,1	1 697	52,9	4,4	1 051	18,0	4 047	20,3	3,9
54098 Oldsum	79	41,1	650	51,9	8,2	136	11,5	1 168	20,2	8,6
54100 Osterhever	182	4,0	1 165	61,4	6,4	352	- 3,6	1 984	10,7	5,6
54103 Pellworm	1 374	14,2	8 758	8,7	6,4	3 261	5,7	23 081	1,9	7,1
54113 Sankt Peter-Ording	25 616	17,2	127 838	10,2	5,0	86 408	9,7	408 208	6,5	4,7
54129 Süderende	201	- 1,5	1 107	- 2,9	5,5	546	- 1,4	2 811	1,4	5,1
54131 Süderlügum	725	- 6,1	1 440	- 15,2	2,0	2 551	- 6,0	4 611	2,4	1,8
54134 Tating	535	49,0	2 699	60,9	5,0	882	14,4	4 521	18,8	5,1
54135 Tetenbüll	254	408,0	1 215	333,9	4,8	515	425,5	2 236	216,7	4,3
54138 Tönning, Stadt	3 340	6,1	10 189	5,2	3,1	8 845	2,8	23 951	2,2	2,7
54140 Tümlauer Koog	402	62,1	2 375	69,3	5,9	837	37,9	5 173	33,5	6,2
54143 Utersum	936	4,9	10 981	2,0	11,7	3 156	2,2	39 341	- 3,0	12,5
54145 Vollerwiek	465	41,8	2 813	42,5	6,0	956	9,1	5 587	3,1	5,8
54148 Welt	153	- 6,7	561	- 4,8	3,7	277	- 15,8	942	- 25,9	3,4
54149 Wenningstedt-Braderup (Sylt)	6 415	0,1	36 131	5,4	5,6	22 402	- 3,4	115 602	- 1,3	5,2
54150 Westerhever	427	- 31,0	2 018	- 15,4	4,7	964	- 26,0	4 614	- 8,1	4,8
54160 Wittdün auf Amrum	2 942	13,9	20 066	13,5	6,8	6 368	4,5	45 826	8,3	7,2
54163 Wrixum	195	6,0	1 095	16,7	5,6	506	0,4	2 509	8,9	5,0
54164 Wyk auf Föhr, Stadt	6 688	5,8	52 998	2,1	7,9	18 514	1,3	146 858	- 0,3	7,9
54168 Sylt	40 334	14,2	216 351	9,0	5,4	124 988	6,9	658 190	2,6	5,3
54 Nordfriesland zus.	139 101	10,6	720 237	8,0	5,2	421 460	5,7	2 124 280	4,1	5,0
Ostholstein										
55004 Bad Schwartau, Stadt	1 369	7,0	10 625	3,4	7,8	4 802	- 6,9	44 475	- 2,6	9,3
55007 Bosau	1 620	20,4	5 226	44,8	3,2	3 163	16,6	9 373	37,2	3,0
55010 Dahme	4 090	26,3	25 582	23,2	6,3	8 139	14,0	56 128	14,7	6,9
55012 Eutin, Stadt	1 507	3,5	3 276	- 7,2	2,2	3 878	- 4,5	8 558	- 2,3	2,2
55015 Gremersdorf	1 304	- 2,9	1 933	- 18,0	1,5	3 021	- 10,5	4 791	- 14,9	1,6
55016 Grömitz	24 894	92,1	102 979	46,0	4,1	53 436	46,2	243 795	25,0	4,6
55017 Großenbrode	2 134	16,5	17 711	9,3	8,3	5 451	7,3	50 660	7,6	9,3
55018 Grube	113	82,3	624	112,2	5,5	242	28,0	1 218	78,9	5,0
55021 Heiligenhafen, Stadt	4 985	58,4	14 982	39,1	3,0	10 279	33,3	28 880	16,8	2,8
55022 Heringsdorf	617	54,6	3 778	83,0	6,1	1 174	11,8	7 854	30,1	6,7
55025 Kellenhusen (Ostsee)	4 026	23,8	24 007	2,5	6,0	7 293	2,0	42 093	- 13,5	5,8
55028 Malente	7 307	3,6	36 370	0,1	5,0	21 664	2,9	127 371	- 0,4	5,9
55031 Neukirchen	273	58,7	1 284	75,9	4,7	405	36,4	1 967	48,6	4,9
55032 Neustadt in Holstein	3 604	7,4	17 991	22,8	5,0	12 256	9,8	54 911	13,3	4,5
55033 Oldenburg / Holstein	820	- 1,0	1 152	- 6,8	1,4	2 550	- 13,4	3 723	- 6,4	1,5
55035 Ratekau	1 906	19,1	5 528	- 2,2	2,9	5 462	- 1,0	16 873	- 26,1	3,1
55037 Schashagen	815	4,1	5 356	21,9	6,6	2 079	8,8	12 745	25,2	6,1
55038 Schönwalde / Bungsberg	412	33,3	1 955	61,4	4,7	750	21,2	3 262	7,5	4,3
55039 Sierksdorf	2 593	42,6	10 741	60,0	4,1	6 059	10,6	23 992	22,5	4,0
55041 Süsel	528	50,4	1 562	30,2	3,0	1 098	35,7	3 161	18,7	2,9
55042 Timmendorfer Strand	24 039	10,7	92 965	7,9	3,9	83 454	13,1	305 638	9,2	3,7
55043 Wangels

¹ rechnerischer Wert: Übernachtungen/Ankünfte

Tabelle 1: Ankünfte, Übernachtungen und Aufenthaltsdauer der Gäste in Beherbergungsstätten mit 10 und mehr Betten in ausgewählten Gemeinden in Schleswig-Holstein (ohne Camping)

Kreis Gemeinde	Mai 2015					Januar bis Mai 2015				
	Ankünfte		Übernachtungen		durchschnittliche Aufenthaltsdauer ¹	Ankünfte		Übernachtungen		durchschnittliche Aufenthaltsdauer ¹
	insgesamt	Veränderung zum Vorjahresmonat	insgesamt	Veränderung zum Vorjahresmonat		insgesamt	Veränderung zum Vorjahreszeitraum	insgesamt	Veränderung zum Vorjahreszeitraum	
	Anzahl	%	Anzahl	%	Tage	Anzahl	%	Anzahl	%	Tage
55044 Scharbeutz	11 843	14,8	41 116	12,5	3,5	39 231	25,0	125 480	28,4	3,2
55046 Fehmarn, Stadt	23 429	15,7	110 273	17,9	4,7	59 762	3,2	279 724	8,0	4,7
55 Ostholstein zus.	144 895	20,1	612 031	16,9	4,2	425 185	9,8	1 756 037	7,9	4,1
Pinneberg										
56002 Barmstedt, Stadt	1 661	21,7	3 253	6,9	2,0	5 272	5,8	10 791	-12,5	2,0
56015 Elmshorn, Stadt	2 172	-13,5	4 037	-14,4	1,9	9 117	-0,7	16 345	-11,5	1,8
56025 Helgoland	8 730	9,4	25 925	0,2	3,0	22 820	11,6	68 871	-3,8	3,0
56039 Pinneberg, Stadt	1 870	-8,1	3 548	0,5	1,9	6 385	-7,1	11 658	-6,5	1,8
56041 Quickborn, Stadt	5 612	18,6	9 057	13,7	1,6	17 738	10,8	28 669	6,3	1,6
56043 Rellingen	1 493	-11,8	2 976	-11,0	2,0	6 560	4,4	12 271	1,9	1,9
56049 Uetersen, Stadt	938	-20,0	1 522	-17,2	1,6	3 577	-5,7	6 235	-4,6	1,7
56050 Wedel, Stadt	3 085	3,1	5 760	-4,7	1,9	9 680	-4,7	19 206	-5,4	2,0
56 Pinneberg zus.	29 335	3,2	63 983	-0,2	2,2	95 058	3,4	202 238	-3,2	2,1
Plön										
57001 Ascheberg (Holstein)
57004 Behrendorf (Ostsee)	395	70,3	2 728	106,7	6,9	543	18,6	3 398	30,7	6,3
57007 Blekendorf	437	51,7	2 175	60,0	5,0	809	14,1	3 878	7,4	4,8
57009 Bösdorf	405	-5,6	4 635	0,6	11,4	871	-10,8	18 977	-4,3	21,8
57015 Dersau	462	-39,0	1 214	-46,8	2,6	1 333	-37,9	3 099	-39,2	2,3
57025 Heikendorf
57029 Hohenfelde	375	83,8	1 765	59,6	4,7	784	35,9	3 707	28,9	4,7
57030 Hohwacht (Ostsee)	4 087	8,0	14 272	8,5	3,5	12 290	6,8	35 680	-1,9	2,9
57043 Laboe	2 863	10,3	13 068	6,2	4,6	8 037	9,4	33 642	9,9	4,2
57055 Panker	530	37,3	1 207	28,1	2,3	1 479	-8,2	3 232	4,2	2,2
57057 Plön, Stadt	4 781	10,6	16 585	11,2	3,5	12 560	-5,3	49 082	-2,0	3,9
57069 Ruhwinkel
57070 Schellhorn	611	49,4	1 711	76,0	2,8	1 565	45,0	4 538	85,6	2,9
57073 Schönberg (Holstein)	5 355	24,6	23 939	7,8	4,5	11 153	1,9	69 550	0,3	6,2
57087 Wendtorf	346	-14,6	1 528	0,6	4,4	669	9,5	2 651	7,9	4,0
57088 Wisch	225	39,8	961	47,4	4,3	362	-7,7	1 396	0,4	3,9
57 Plön zus.	26 950	13,0	101 325	12,4	3,8	70 449	1,0	275 264	2,1	3,9
Rendsburg-Eckernförde										
58009 Aukrug	368	-4,7	7 306	-1,0	19,9	1 636	2,1	34 686	1,0	21,2
58032 Brodersby	3 228	7,5	21 853	11,3	6,8	8 866	5,5	65 500	3,4	7,4
58040 Damp
58042 Dörphof	115	-47,2	562	-51,5	4,9	213	-29,9	1 055	-33,1	5,0
58043 Eckernförde, Stadt	5 405	3,9	11 968	7,5	2,2	14 731	-5,4	30 280	-2,7	2,1
58054 Fockbek	470	-36,5	854	-31,0	1,8	1 698	-31,1	2 788	-31,8	1,6
58066 Groß Wittensee	574	-37,3	2 363	-36,3	4,1	1 393	-17,8	5 544	-19,4	4,0
58072 Hanerau-Hademarschen
58077 Hohenwestedt	278	44,8	849	38,3	3,1	866	7,3	2 570	15,2	3,0
58086 Jevenstedt	285	-11,2	684	-20,7	2,4	793	0,5	2 469	15,0	3,1
58090 Kosel	451	16,5	1 800	12,8	4,0	753	7,3	3 332	6,7	4,4
58135 Rendsburg, Stadt	3 555	9,6	6 764	22,3	1,9	11 528	2,9	23 678	2,8	2,1
58150 Schwedeneck	308	6,9	6 528	9,7	21,2	892	7,0	24 564	5,8	27,5
58157 Strande	1 405	16,9	2 861	13,9	2,0	4 052	3,9	8 191	-3,3	2,0
58166 Waabs	1 005	127,4	3 178	156,7	3,2	1 556	83,7	5 772	80,2	3,7

¹ rechnerischer Wert: Übernachtungen/Ankünfte

Tabelle 1: Ankünfte, Übernachtungen und Aufenthaltsdauer der Gäste in Beherbergungsstätten mit 10 und mehr Betten in ausgewählten Gemeinden in Schleswig-Holstein (ohne Camping)

Kreis Gemeinde	Mai 2015					Januar bis Mai 2015				
	Ankünfte		Übernachtungen		durchschnittliche Aufenthaltsdauer ¹	Ankünfte		Übernachtungen		durchschnittliche Aufenthaltsdauer ¹
	insgesamt	Veränderung zum Vorjahresmonat	insgesamt	Veränderung zum Vorjahresmonat		insgesamt	Veränderung zum Vorjahreszeitraum	insgesamt	Veränderung zum Vorjahreszeitraum	
	Anzahl	%	Anzahl	%	Tage	Anzahl	%	Anzahl	%	Tage
58175 Ahlefeld-Bistensee	129	48,3	264	16,8	2,0	345	6,5	701	-21,6	2,0
58 Rendsb.-Eckernförde zus.	44 682	6,4	156 196	9,0	3,5	137 845	5,7	517 333	5,8	3,8
Schleswig-Flensburg										
59045 Kappeln, Stadt	3 770	13,5	10 972	16,0	2,9	9 502	11,8	24 526	11,7	2,6
59075 Schleswig, Stadt	6 057	0,0	12 870	-8,6	2,1	17 554	2,8	33 081	-0,1	1,9
59085 Süderstapel	102	12,1	543	47,2	5,3	234	4,5	1 560	37,9	6,7
59112 Gelting	859	36,1	4 044	32,5	4,7	2 011	6,2	9 784	6,5	4,9
59113 Glücksburg/Ostsee, Stadt	3 865	23,2	9 494	13,6	2,5	13 873	1,3	30 613	0,4	2,2
59120 Harrislee	5 194	4,5	9 954	-0,8	1,9	22 284	0,7	42 052	-3,4	1,9
59121 Hasselberg	770	13,2	3 823	20,6	5,0	1 683	15,4	6 491	11,7	3,9
59136 Kronsgaard	939	4,9	6 472	63,4	6,9	1 993	-13,7	11 734	6,1	5,9
59137 Langballig	111	-27,9	258	-31,9	2,3	268	-13,0	604	-31,4	2,3
59142 Maasholm	390	17,5	2 262	38,1	5,8	802	32,1	4 283	32,8	5,3
59147 Nieby	75	127,3	593	129,8	7,9	137	80,3	877	62,4	6,4
59152 Pommerby	281	28,3	1 439	24,9	5,1	503	0,4	2 585	2,7	5,1
59161 Sörup	256	20,8	726	42,9	2,8	702	30,7	2 281	63,3	3,2
59164 Steinberg	863	11,5	3 595	16,9	4,2	2 388	4,7	8 886	5,5	3,7
59178 Westerholz	480	900,0	1 080	301,5	2,3	681	524,8	1 479	106,0	2,2
59183 Handewitt	3 057	23,0	5 172	-6,7	1,7	9 663	3,6	19 621	-13,7	2,0
59184 Oeversee	1 294	-6,2	2 873	-7,9	2,2	4 560	-11,7	10 310	-6,3	2,3
59186 Steinbergkirche	1 133	3,2	3 670	17,9	3,2	2 530	6,5	7 121	8,1	2,8
59187 Boren	112	-39,5	538	-65,9	4,8	282	-52,1	1 683	-69,9	6,0
59 Schleswig-Flensburg zus.	40 558	12,5	108 722	10,9	2,7	121 853	4,5	293 581	1,2	2,4
Segeberg										
60004 Bad Bramstedt, Stadt	3 267	0,1	13 091	-3,5	4,0	13 766	-8,0	56 676	4,3	4,1
60005 Bad Segeberg, Stadt	4 178	0,6	19 078	-4,9	4,6	16 502	8,3	83 152	-0,9	5,0
60039 Henstedt-Ulzburg	1 850	-6,0	3 658	-0,7	2,0	5 626	-6,4	11 861	-6,8	2,1
60044 Kaltenkirchen, Stadt	1 345	12,5	2 067	8,8	1,5	5 605	14,1	8 382	4,8	1,5
60063 Norderstedt, Stadt	9 257	-2,9	19 336	-3,6	2,1	34 867	5,6	75 647	5,3	2,2
60 Segeberg zus.	25 236	-2,3	68 572	-4,1	2,7	92 820	3,3	269 538	2,3	2,9
Steinburg										
61029 Glückstadt, Stadt	1 974	23,8	4 357	49,2	2,2	4 851	10,0	12 427	36,6	2,6
61046 Itzehoe, Stadt	1 832	12,4	3 501	3,5	1,9	6 957	14,3	13 721	7,9	2,0
61095 Sankt Margarethen	219	24,4	479	38,8	2,2	527	-10,7	1 381	-18,2	2,6
61113 Wilster, Stadt	271	-2,5	590	7,1	2,2	915	-20,4	2 266	-10,9	2,5
61 Steinburg zus.	5 854	9,4	12 334	20,1	2,1	18 085	4,6	40 815	12,8	2,3
Stormarn										
62001 Ahrensburg, Stadt	3 701	0,1	6 516	-9,8	1,8	14 044	9,8	25 010	4,3	1,8
62004 Bad Oldesloe, Stadt	3 230	-23,9	5 310	-27,5	1,6	13 278	16,8	20 500	0,6	1,5
62045 Lütjensee	1 623	10,4	3 042	17,2	1,9	5 029	10,0	9 506	3,6	1,9
62060 Reinbek, Stadt	1 832	-3,3	3 018	-2,1	1,6	6 653	-5,3	12 296	9,4	1,8
62061 Reinfeld (Holstein), Stadt	878	-20,3	1 740	-25,0	2,0	3 558	-9,1	7 953	-4,5	2,2
62 Stormarn zus.	19 509	-6,5	36 148	-7,4	1,9	72 290	3,5	135 287	2,0	1,9
Schleswig-Holstein zus. (ohne Camping)	648 545	10,6	2 349 939	10,4	3,6	2 015 655	6,7	7 124 257	5,7	3,5

¹ rechnerischer Wert: Übernachtungen/Ankünfte

Tabelle 2: Ankünfte, Übernachtungen und Aufenthaltsdauer der Gäste in Beherbergungsstätten mit 10 und mehr Betten nach Betriebsartengruppe und Reisegebiet in Schleswig-Holstein

Reisegebiet Betriebsartengruppe	Mai 2015					Januar bis Mai 2015				
	Ankünfte		Übernachtungen		durchschnittliche Aufenthaltsdauer ¹	Ankünfte		Übernachtungen		durchschnittliche Aufenthaltsdauer ¹
	insgesamt	Veränderung zum Vorjahresmonat	insgesamt	Veränderung zum Vorjahresmonat		insgesamt	Veränderung zum Vorjahreszeitraum	insgesamt	Veränderung zum Vorjahreszeitraum	
	Anzahl	%	Anzahl	%	Tage	Anzahl	%	Anzahl	%	Tage
Schleswig-Holstein zus. (ohne Camping)	648 545	10,6	2 349 939	10,4	3,6	2 015 655	6,7	7 124 257	5,7	3,5
Durchgangsgäste auf Campingplätzen	124 864	39,4	391 589	48,9	3,1	209 382	16,4	619 660	20,0	3,0
Schleswig-Holstein insgesamt (mit Durchgangscamping)	773 409	14,5	2 741 528	14,7	3,5	2 225 037	7,5	7 743 917	6,7	3,5
davon	Schleswig-Holstein insgesamt nach der Betriebsartengruppe									
Hotellerie	401 565	7,5	953 736	6,2	2,4	1 333 490	6,8	3 013 774	5,7	2,3
Sonstiges Beherbergungsgewerbe	358 920	24,4	1 484 296	25,4	4,1	827 551	9,4	3 382 472	9,7	4,1
Vorsorge- und Reha-Kliniken	12 924	- 5,0	303 496	- 1,9	23,5	63 996	- 0,2	1 347 671	2,1	21,1
davon	Schleswig-Holstein insgesamt nach Reisegebiet und Betriebsartengruppe									
Nordsee										
Hotellerie	80 866	9,2	281 765	8,8	3,5	273 237	7,0	876 299	6,1	3,2
Sonstiges Beherbergungsgewerbe	100 113	22,9	532 387	19,7	5,3	224 866	8,3	1 201 291	6,7	5,3
Vorsorge- und Reha-Kliniken	4 788	- 4,7	111 263	- 2,5	23,2	22 783	2,4	477 548	1,9	21,0
Nordsee zusammen	185 767	15,7	925 415	13,2	5,0	520 886	7,3	2 555 138	5,5	4,9
Ostsee										
Hotellerie	180 601	13,9	402 045	11,7	2,2	589 849	10,4	1 258 080	10,6	2,1
Sonstiges Beherbergungsgewerbe	183 458	27,9	738 145	30,8	4,0	422 450	10,3	1 646 334	11,6	3,9
Vorsorge- und Reha-Kliniken	4 812	- 5,8	107 521	- 1,8	22,3	23 877	- 2,7	474 510	1,0	19,9
Ostsee zusammen	368 871	20,1	1 247 711	20,7	3,4	1 036 176	10,0	3 378 924	9,6	3,3
Holsteinische Schweiz										
Hotellerie	9 655	- 4,1	23 815	- 10,2	2,5	25 141	- 6,9	57 837	- 9,6	2,3
Sonstiges Beherbergungsgewerbe	16 526	38,9	53 829	36,6	3,3	34 767	16,5	113 910	15,1	3,3
Vorsorge- und Reha-Kliniken	713	2,0	21 423	0,9	30,0	3 835	1,8	102 643	0,9	26,8
Holsteinische Schweiz zusammen	26 894	18,6	99 067	13,7	3,7	63 743	5,2	274 390	3,7	4,3
Übriges Binnenland										
Hotellerie	130 443	- 0,3	246 111	- 2,7	1,9	445 263	3,1	821 558	- 0,2	1,8
Sonstiges Beherbergungsgewerbe	58 823	13,5	159 935	18,5	2,7	145 468	6,8	420 937	9,7	2,9
Vorsorge- und Reha-Kliniken	2 611	- 5,8	63 289	- 1,9	24,2	13 501	- 0,3	292 970	4,7	21,7
Übriges Binnenland zusammen	191 877	3,5	469 335	3,8	2,4	604 232	3,9	1 535 465	3,3	2,5

Hotellerie = Hotels, Gasthöfe, Pensionen, Hotels garni

Sonstiges Beherbergungsgewerbe = Feriencentren, Ferienwohnungen und -häuser, Jugendherbergen, Erholungs-, Ferien- und Schulungsheime, Campingplätze

¹ rechnerischer Wert: Übernachtungen/Ankünfte

Tabelle 3: Ankünfte und Übernachtungen in Beherbergungsstätten mit 10 und mehr Betten und auf Campingplätzen in Schleswig-Holstein

Gemeindegruppe ¹	Mai 2015				Januar bis Mai 2015	
	Ankünfte	Über- nachtungen	Ankünfte	Über- nachtungen	Ankünfte	Über- nachtungen
	Anzahl		Veränderung gegenüber dem Vergleichszeitraum 2014 in %			
Heilbäder	18 930	86 594	9,3	3,1	3,7	2,6
Nordseebäder	153 901	825 464	15,7	12,9	6,9	5,2
Ostseebäder	222 685	892 640	23,0	20,9	11,6	9,5
Luftkurorte	42 908	127 677	11,4	5,8	5,8	3,1
Erholungsorte	80 493	264 031	18,8	24,1	7,9	8,7
Übrige Gemeinden	254 492	545 122	6,9	8,0	5,4	5,9
darunter						
Großstädte ²	80 102	158 855	7,8	6,5	5,2	7,2
Schleswig-Holstein	773 409	2 741 528	14,5	14,7	7,5	6,7
darunter						
aus dem Ausland	82 356	173 354	7,2	2,9	4,9	0,5
Durchgangsgäste auf Campingplätzen ³	124 864	391 589	39,4	48,9	16,4	20,0

¹ Die Gliederung der Ergebnisse nach Gemeindegruppen bezieht sich auf den Stand zum Jahresanfang

² Die Gliederung Großstädte entspricht Kiel und Lübeck ohne Travemünde je ohne Campingplätze

³ Durchgangscamping ohne Dauercamping

Tabelle 4: Entwicklung der Anzahl der Betriebe, Betten, Ankünfte und Übernachtungen sowie der Auslastung der Bettenkapazität in Schleswig-Holstein

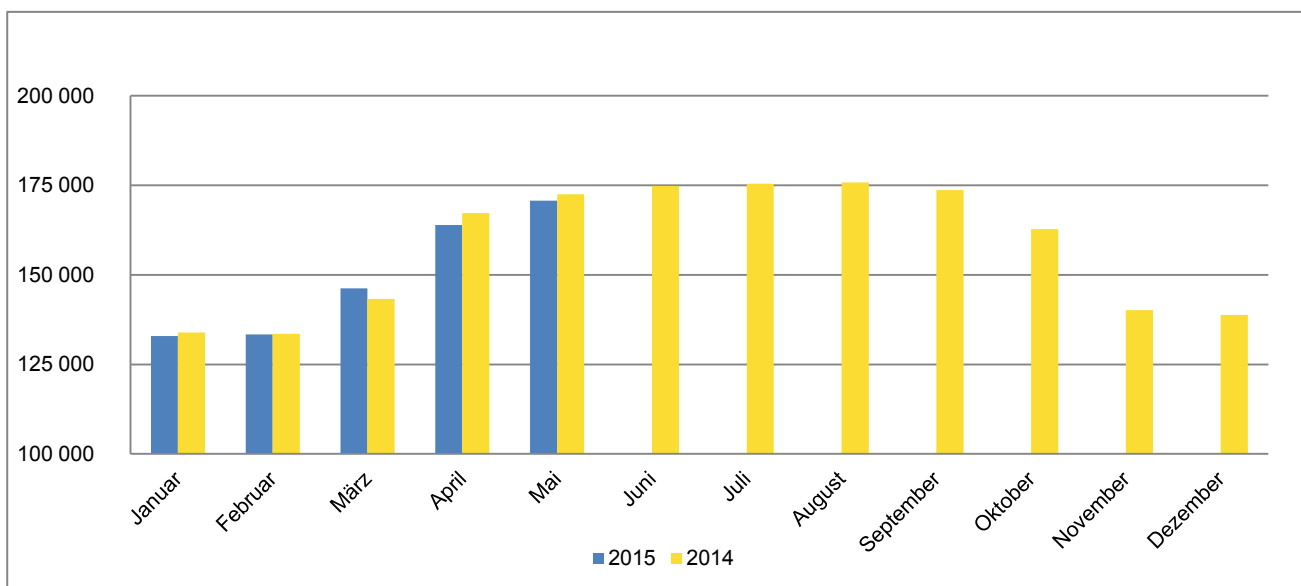
Jahr Monat	geöffnete Betriebe	angebotene Betten	Ankünfte		Übernachtungen		Auslastung der Betten- kapazität ³	
			insgesamt	Veränderung zum Vorjahres- zeitraum	insgesamt	Veränderung zum Vorjahres- zeitraum		
			Anzahl ^{1,2}	%	Anzahl	%		%
2004	4 807	174 492	4 877 155	- 2,8	22 132 760	- 4,9	35,6	
2005	4 927	177 749	5 057 687	3,7	22 361 555	1,0	34,9	
2006	4 791	177 744	5 304 234	4,9	23 044 017	3,1	35,7	
2007	4 679	177 968	5 457 810	2,9	23 595 061	2,4	36,6	
2008	4 580	176 138	5 697 678	4,4	23 855 050	1,1	36,4	
2009	4 547	177 162	5 849 644	2,7	24 319 268	1,9	36,9	
2010	4 570	179 447	5 975 564	2,2	24 470 322	0,6	36,6	
2011	4 440	177 816	6 117 430	2,2	24 514 220	- 0,1	37,1	
2012	4 274	175 230	6 140 549	0,4	24 484 412	- 0,1	37,4	
2013	4 224	175 765	6 327 623	3,0	24 806 220	1,3	37,6	
2014	4 256	175 426	6 758 071	6,8	26 347 370	6,2	39,7	
2013	Januar	2 775	131 991	197 391	- 1,4	686 519	- 0,7	16,6
	Februar	2 735	131 825	246 371	2,7	810 663	6,0	21,8
	März	3 444	153 347	373 292	5,0	1 359 752	17,1	27,9
	April	3 922	163 785	425 566	- 14,8	1 480 218	- 22,9	28,4
	Mai	4 162	172 791	698 532	3,2	2 556 394	2,6	41,8
	Juni	4 204	175 081	703 230	2,3	2 727 144	- 0,9	45,0
	Juli	4 224	175 765	963 277	11,4	4 421 298	6,8	62,1
	August	4 236	176 223	917 897	4,2	4 211 282	1,5	62,0
	September	4 163	172 821	634 217	- 1,0	2 494 002	0,1	43,7
	Oktober	3 875	165 302	534 147	7,4	2 063 935	3,8	37,7
	November	2 960	141 630	335 629	4,5	1 058 604	2,8	24,7
	Dezember	2 968	140 040	298 074	7,3	936 409	3,9	21,3
2014	Januar	2 842	133 898	217 950	10,4	737 949	7,5	17,6
	Februar	2 804	133 529	268 924	9,2	871 166	7,5	23,1
	März	3 048	143 294	352 130	- 5,7	1 189 766	- 12,5	26,3
	April	4 035	167 208	554 438	30,3	2 064 644	39,5	36,8
	Mai	4 178	172 494	675 751	- 3,3	2 391 127	- 6,5	39,8
	Juni	4 232	174 799	793 958	12,9	2 991 121	9,7	48,4
	Juli	4 256	175 426	956 327	- 0,7	4 198 952	- 5,0	59,7
	August	4 246	175 825	986 838	7,5	4 795 961	13,9	67,6
	September	4 188	173 684	682 377	7,6	2 717 745	9,0	46,6
	Oktober	3 842	162 798	583 771	9,3	2 205 424	6,9	40,7
	November	2 990	140 172	359 782	7,2	1 157 366	9,3	27,2
	Dezember	2 976	138 827	325 825	9,3	1 026 149	9,6	23,5
2015	Januar	2 768	132 944	228 111	4,7	780 455	5,8	18,7
	Februar	2 750	133 334	282 878	5,2	927 731	6,5	24,7
	März	3 145	146 248	408 990	16,1	1 364 606	14,7	29,5
	April	3 915	163 912	531 649	- 4,1	1 929 597	- 6,5	35,5
	Mai	4 066	170 705	773 409	14,5	2 741 528	14,7	44,4

1 Bis 12/2011 Betriebe mit 9 und mehr Betten, ab 01/2012 Betriebe mit 10 und mehr Betten

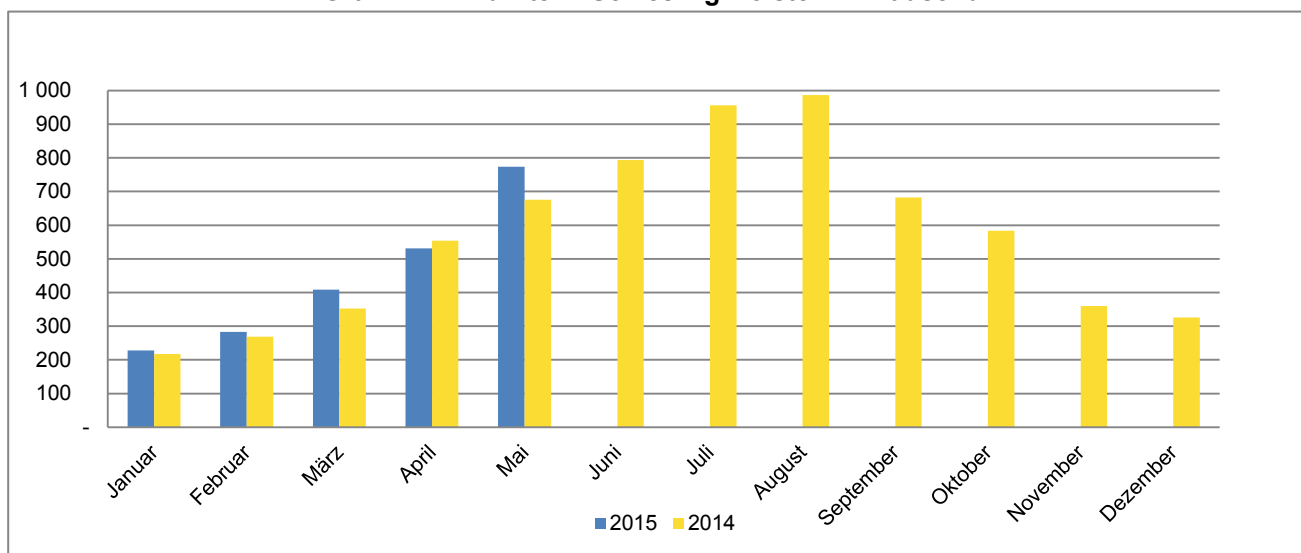
2 Monat = am Ende des Monats; Jahr = Ende Juli

3 Übernachtungen / (Betten X Kalendertage im Berichtszeitraum) jeweils für alle Betriebe ohne Campingplätze

Grafik 1: Anzahl der angebotenen Betten in Schleswig-Holstein



Grafik 2: Ankünfte in Schleswig-Holstein in Tausend



Grafik 3: Übernachtungen in Schleswig-Holstein in Tausend

