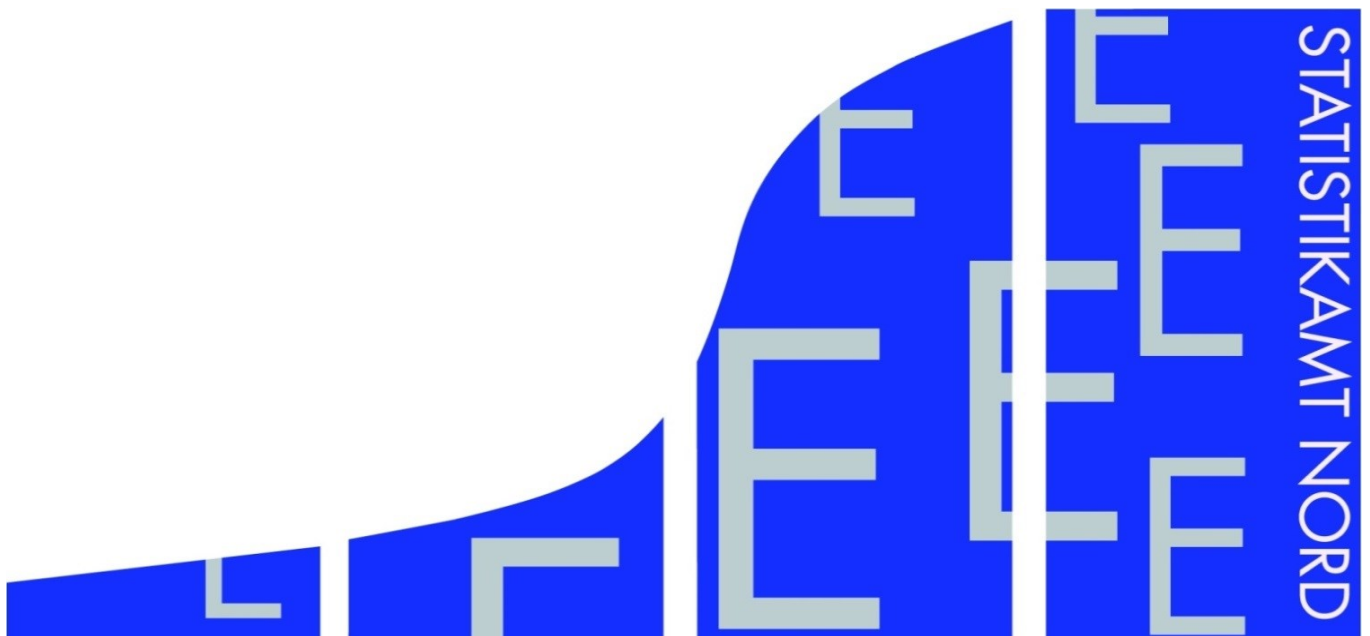


STATISTISCHE BERICHTE
Kennziffer: E I 1 - m 3/15 SH

Verarbeitendes Gewerbe sowie Bergbau und Gewinnung von Steinen und Erden in Schleswig-Holstein März 2015

- Vorläufige Ergebnisse -

Herausgegeben am: 18. Juni 2015



Impressum

Statistische Berichte

Herausgeber:

Statistisches Amt für Hamburg und Schleswig-Holstein

– Anstalt des öffentlichen Rechts –

Steckelhörn 12
20457 Hamburg

Auskunft zu dieser Veröffentlichung:

Holger Lycke

Telefon: 0431 6895-9242

E-Mail: ProduzierendesGewerbe@statistik-nord.de

Auskunftsdienst:

E-Mail: info@statistik-nord.de

Auskünfte: 040 42831-1766

0431 6895-9393

Internet: www.statistik-nord.de

© Statistisches Amt für Hamburg und Schleswig-Holstein, Hamburg 2015
Auszugsweise Vervielfältigung und Verbreitung mit Quellenangabe gestattet.

Sofern in den Produkten auf das Vorhandensein von Copyrightrechten Dritter hingewiesen wird, sind die in deren Produkten ausgewiesenen Copyrightbestimmungen zu wahren. Alle übrigen Rechte bleiben vorbehalten.

Zeichenerklärung:

0	weniger als die Hälfte von 1 in der letzten besetzten Stelle, jedoch mehr als nichts
–	nichts vorhanden (genau Null)
...	Angabe fällt später an
·	Zahlenwert unbekannt oder geheim zu halten
X	Tabellenfach gesperrt, weil Aussage nicht sinnvoll
a. n. g.	anderweitig nicht genannt
u. dgl.	und dergleichen
H. v.	Herstellung von

Inhaltsverzeichnis

	Seite
Impressum/Zeichenerklärung	2
Methodische Hinweise	4
Tabellenteil	
1. Betriebe, Tätige Personen, geleistete Arbeitsstunden und Bruttoentgelte im Verarbeitenden Gewerbe sowie Bergbau und Gewinnung von Steinen und Erden in Schleswig-Holstein im März 2015 nach Wirtschaftszweigen (Vorläufige Ergebnisse)	6
2. Umsatz der Betriebe im Verarbeitenden Gewerbe sowie Bergbau und Gewinnung von Steinen und Erden in Schleswig-Holstein im März 2015 nach Wirtschaftszweigen (Vorläufige Ergebnisse)	9
3. Tätige Personen und Umsatz der fachlichen Betriebsteile im Verarbeitenden Gewerbe sowie Bergbau und Gewinnung von Steinen und Erden in Schleswig-Holstein im März 2015 nach Wirtschaftszweigen (Vorläufige Ergebnisse)	12
4. Auftragseingang der fachlichen Betriebsteile in ausgewählten Bereichen des Verarbeitenden Gewerbes in Schleswig-Holstein im März 2015 (Vorläufige Ergebnisse)	17
5. Betriebe, Tätige Personen, geleistete Arbeitsstunden, Bruttoentgelte und Umsatz im Verarbeitenden Gewerbe sowie Bergbau und Gewinnung von Steinen und Erden in Schleswig-Holstein nach Kreisen und ausgewählten Gemeinden im März 2015 (Vorläufige Ergebnisse)	18
6. Betriebe, Tätige Personen, geleistete Arbeitsstunden, Bruttoentgelte und Umsatz im Verarbeitenden Gewerbe sowie Bergbau und Gewinnung von Steinen und Erden in Schleswig-Holstein 2007 bis 2015 (Aktuelles Jahr = Vorläufige Ergebnisse)	19
Grafiken	
1. Tätige Personen, Gesamtumsatz und Auslandsumsatz der Betriebe im Verarbeitenden Gewerbe sowie Bergbau und Gewinnung von Steinen und Erden in Schleswig-Holstein nach Monaten 2014 bis 2015 (Aktuelles Jahr = Vorläufige Ergebnisse)	20
2. Tätige Personen der Betriebe im Verarbeitenden Gewerbe sowie Bergbau und Gewinnung von Steinen und Erden in Schleswig-Holstein im März 2015 - Veränderung in ausgewählten Wirtschaftszweigen gegenüber dem Vorjahresmonat (Vorläufige Ergebnisse)	21
3. Umsatz der Betriebe im Verarbeitenden Gewerbe sowie Bergbau und Gewinnung von Steinen und Erden in Schleswig-Holstein im März 2015 - Veränderung in ausgewählten Wirtschaftszweigen gegenüber dem Vorjahresmonat (Vorläufige Ergebnisse)	22

Methodische Hinweise

Ab Berichtsmonat Januar 2009 werden die Ergebnisse des Monatsberichts für Betriebe des Verarbeitenden Gewerbes sowie des Bergbaus und der Gewinnung von Steinen und Erden in der fachlichen Gliederung der „Klassifikation der Wirtschaftszweige, Ausgabe 2008 (WZ 2008)“ nachgewiesen. Mit der Einführung der WZ 2008 wird die Verordnung (EG) Nr. 1893/2006 des Europäischen Parlaments und des Rates vom 20. Dezember 2006 (ABl. Nr. L 393 S. 1) zur Einführung der Statistischen Systematik der Wirtschaftszweige in der Europäischen Gemeinschaft (NACE Rev.2) umgesetzt.

Die Anwendung der neuen Klassifikation hat Auswirkungen auf den Berichtskreis der Statistiken im Produzierenden Gewerbe, weil einige Tätigkeiten innerhalb des Produzierenden Gewerbes umgruppiert, andere zusätzlich aufgenommen oder ausgegliedert wurden. Darüber hinaus erfolgt die Kodierung der Wirtschaftszweige nunmehr nach einem neuen Nummerierungssystem. An der Periodizität der Erhebung und den Erhebungsmerkmalen selbst hat sich im Wesentlichen nichts geändert.

Infolge der strukturellen Veränderungen beim Produzierenden Gewerbe durch den Übergang auf die WZ 2008 zählen jetzt zum Beispiel die Branchen des Verlagsgewerbes und des Recyclings nicht mehr zum Verarbeitenden Gewerbe. Auch innerhalb des Verarbeitenden Gewerbes wurden mit der WZ 2008 erhebliche Anpassungen bei der Zusammensetzung der Wirtschaftszweige vorgenommen. So werden künftig Montage- und Installationsleistungen in eigenständigen Klassen der WZ 2008 nachgewiesen.

Nicht mehr zum Verarbeitenden Gewerbe zählen Betriebe, die schwerpunktmäßig fremdbezogene Waren oder Dienstleistungen in eigenem Namen bzw. im Namen des Unternehmens/ der Unternehmensgruppe, zu dem/der sie gehören, verkaufen (Converter). Diese Einheiten werden künftig in der Regel dem Handel oder den Dienstleistungen zugerechnet.

Neben den Angaben für die Wirtschaftszweig-gliederungen der WZ 2008 werden auch Ergebnisse für die Hauptgruppen „Vorleistungsgüter, Investitionsgüter, Gebrauchsgüter, Verbrauchsgüter und Energie“ veröffentlicht. Die Verordnung (EG) Nr. 656/2007 der Kommission vom 14. Juni 2007 (ABl. EU Nr. L 155 S. 3) legt die Definition der Hauptgruppen fest.

Um einen korrekten Vergleich zu ermöglichen, wurden die Ergebnisse des Jahres 2008 auf die WZ 2008 umgeschlüsselt.

Berichtskreis:

Der **Berichtskreis** des Monatsberichts für Betriebe umfasst:

Sämtliche Betriebe des Wirtschaftsbereichs Verarbeitendes Gewerbe sowie Bergbau und Gewinnung von Steinen und Erden mit mindestens 50 tätigen Personen.

Betriebe des Wirtschaftsbereichs Verarbeitendes Gewerbe sowie Bergbau und Gewinnung von Steinen und Erden mit mindestens 50 tätigen Personen, sofern sie zu Unternehmen gehören, deren wirtschaftlicher Schwerpunkt außerhalb des Produzierenden Gewerbes liegt.

Der Berichtskreis wird jeweils zum Januar eines Berichtsjahres auf der Grundlage der Daten zur Anzahl der Tätigen Personen im September des Vorjahres neu festgelegt. Die erstmalige Einbeziehung von „Aufsteigern“ bzw. die Nichtberücksichtigung von „Absteigern“ führt zu Jahresbeginn regelmäßig zu geringfügigen Sprüngen in den nachgewiesenen Zeitreihen.

Darstellung der Ergebnisse:

Bei Betrieben werden die Merkmale „Tätige Personen“ und „Umsatz“ sowohl für Betriebe als auch für fachliche Betriebsteile aufbereitet. Bei der Aufbereitung für Betriebe (Tabellen 1, 2, 5, 6) werden die Ergebnisse nach örtlichen Betriebseinheiten aufgerechnet, d. h., es werden kombinierte Betriebe (Betriebe mit fachlichen Betriebsteilen in mehreren WZ 2008-Klassen, z. B. Maschinenbau und Gießerei) mit den Angaben für den gesamten Betrieb der WZ 2008-Klasse zugerechnet, in der das wirtschaftliche Schwergewicht des Betriebes liegt.

In der Aufbereitung für fachliche Betriebsteile (Tabellen 3, 4) werden dagegen die Ergebnisse der fachlichen Betriebsteile kombinierter Betriebe auf die verschiedenen WZ 2008-Klassen aufgeteilt, denen die einzelnen Betriebsteile ihrer Produktion entsprechend zuzurechnen sind.

Das Ergebnis „Verarbeitendes Gewerbe sowie Bergbau und Gewinnung von Steinen und Erden insgesamt“ für Betriebe enthält auch die Angaben für Betriebsteile sonstiger Wirtschaftsbereiche, d. h. Handel, Transport, Baugewerbe, Landwirtschaft u. a. m. Im Ergebnis „Verarbeitendes Gewerbe sowie Bergbau und Gewinnung von Steinen und Erden insgesamt“ für fachliche Betriebsteile sind die Angaben für Betriebsteile sonstiger Wirtschaftsbereiche nicht enthalten. Bei den Umsatzangaben für die fachlichen Betriebsteile bleiben somit z. B. die Umsätze aus dem Verkauf von Handelsware unberücksichtigt.

Definitionen der Merkmale

Die in den Tabellen dargestellten Merkmale sind folgendermaßen definiert:

Betrieb: *Örtliche Niederlassung* (nicht Unternehmen) des Wirtschaftsbereichs Bergbau und Gewinnung von Steinen und Erden, Verarbeitendes Gewerbe (einschl. Verwaltungs-, Reparatur-, Montage- und Hilfsbetriebe, die mit dem meldenden Betrieb örtlich verbunden sind oder in dessen Nähe liegen). Örtlich getrennte Hauptverwaltungen von Unternehmen des Erhebungsbereichs werden ebenfalls als eigenständige Betriebe dieses Bereichs erfasst. Die Merkmalswerte sind für den gesamten Betrieb zu melden und schließen auch die nichtproduzierenden Teile ein.

Tätige Personen: Alle am Monatsende im Betrieb tätigen Personen einschl. der tätigen Inhaber/Inhaberinnen, mithelfenden Familienangehörigen (auch unbezahlt mithelfende Familienangehörige, soweit sie mindestens ein Drittel der üblichen Arbeitszeit im Betrieb tätig sind), an andere Unternehmen überlassene Mitarbeiter/Mitarbeiterinnen und Heimarbeiter/-arbeiterinnen, aber ohne Leiharbeiter/Leiharbeiterinnen. Einbezogen werden u. a. Erkrankte, Urlauber/Urlauberinnen, Kurzarbeiter/-arbeiterinnen, Streikende, von der Aussperrung Betroffene, Personen in Altersteilzeitregelungen, Auszubildende, Saison- und Aushilfsarbeiter/-arbeiterinnen sowie Teilzeitbeschäftigte. Die tätigen Personen umfassen auch die kaufmännischen Auszubildenden (einschl. der Auszubildenden in den übrigen nichtgewerblichen Ausbildungsberufen) und die gewerblich Auszubildenden.

Geleistete Arbeitsstunden: Zu melden sind die von allen tätigen Personen (einschl. der Heimarbeiter/-arbeiterinnen und der Auszubildenden) im Betrieb tatsächlich geleisteten (nicht die bezahlten) Stunden, einschl. Über-, Nacht-, Sonntags- und Feiertagsstunden.

Entgelte: Die Entgelte entsprechen der Bruttolohn- und -gehaltssumme. Dies ist die Bruttosumme der Bar- und Sachbezüge der tätigen Personen einschl. der an andere Unternehmen überlassenen Mitarbeiter/Mitarbeiterinnen, ohne Pflichtanteile des Arbeitgebers zur Sozialversicherung und Vergütungen, die als Spesenersatz anzusehen sind.

Einzubeziehen sind tariflich oder frei vereinbarte Zulagen (z. B. Akkord-, Nachtarbeits-, Schmutzulagen), Naturalvergütungen, Vergütungen für ausgefallene Arbeitszeit (z. B. Urlaubslöhne), Lohn- und Gehaltsfortzahlungen im Krankheitsfall und Zuschüsse des Arbeitgebers zum Krankengeld, Arbeitsentgelte und sonstige lohnsteuerpflichtige Zahlungen des Arbeitgebers im Rahmen von Altersteilzeitregelungen, Urlaubsbeihilfen, Gratifikationen, Gewinnbeteiligungen, tariflich oder frei vereinbarte Kindergelder und sonstige Familienzuschläge sowie Erziehungsbeihilfen, ferner vermögenswirksame Leistungen des Arbeitgebers

und gezahlte Beträge an tätige Personen in eigenen Sozialeinrichtungen (z. B. Werksarzt) sowie Bezüge von Gesellschaftern, Vorstandsmitgliedern und anderen leitenden Kräften (soweit sie steuerlich als Einkünfte aus unselbständiger Arbeit gelten) und Provisionen und Tantiemen.

Nicht einzubeziehen sind das staatliche Kindergeld, Sozial- und sonstige Aufwendungen des Arbeitgebers (u. a. Pflichtbeiträge zur Sozialversicherung, Aufwendungen für die betriebliche Altersversorgung, Vorruhestandszahlungen, Kurzarbeitergeld), an andere Unternehmen für entgeltliche Überlassung von Arbeitskräften gezahlte Beträge sowie Einnahmen von anderen Unternehmen für die Überlassung von Arbeitnehmern.

Umsatz: Umsatz aus eigener Erzeugung (einschl. Umsatz aus dem Verkauf von Energie und Nebenerzeugnissen und Abfällen sowie Entgelte für industrielle Dienstleistungen, wie Reparaturen, Instandhaltungen, Installationen und Montagen), Umsatz aus Handelsware und sonstigen nichtindustriellen/nichthandwerklichen Tätigkeiten (z. B. Erlöse aus Vermietung und Verpachtung sowie aus Lizenzverträgen, Provisionseinnahmen und Einnahmen aus der Veräußerung von Patenten).

Der Umsatz beruht auf Rechnungswerten (Fakturenwerte) ohne in Rechnung gestellte Umsatzsteuer. Im Umsatz enthalten sind Verbrauchsteuern und Kosten für Fracht, Verpackung und Porto, auch wenn diese gesondert berechnet werden. Außerordentliche und betriebsfremde Erträge aus dem Verkauf von Anlagegütern, aus der Verpachtung von Grundstücken, Zinsen, Dividenden u. dgl. sind nicht im Umsatz enthalten. Da es sich grundsätzlich um fakturierte Werte handelt, enthält der Umsatz auch nicht den Wert der Lieferungen, die innerhalb eines Unternehmens von Werk zu Werk stattfinden. Bei der Aufgliederung nach Ländern kann es daher vorkommen, dass Erzeugnisse, die in einem Land produziert werden, im Umsatz eines anderen Landes enthalten sind. Der regional gegliederte Umsatz entspricht daher z. T. nicht der Produktion in den einzelnen Ländern.

Inlandsumsatz: Umsatz mit Abnehmern im gesamten Bundesgebiet sowie Umsatz mit den im Bundesgebiet stationierten ausländischen Streitkräften.

Auslandsumsatz: Umsatz mit Abnehmern im Ausland und – soweit einwandfrei erkennbar – Umsatz mit deutschen Exporteuren. Als Auslandsumsatz mit der Eurozone gilt der Umsatz mit den Staaten der Eurozone, d. h., mit Belgien, Finnland, Frankreich, Griechenland, Irland, Italien, Luxemburg, Malta, den Niederlanden, Österreich, Portugal, Slowenien, Spanien, Zypern und Slowakei. Als Auslandsumsatz mit dem sonstigen Ausland gilt der Umsatz mit allen Staaten außer den oben genannten Staaten der Eurozone.

Exportquote: Anteil des Auslandsumsatzes am Gesamtumsatz.

Tabelle 1: Betriebe, Tätige Personen, geleistete Arbeitsstunden und Bruttoentgelte im Verarbeitenden Gewerbe sowie Bergbau und Gewinnung von Steinen und Erden in Schleswig-Holstein im März 2015 nach Wirtschaftszweigen (Vorläufige Ergebnisse)

WZ 2008	Bezeichnung	Betriebe		Tätige Personen	Verän- derung zum Vor- jahres- monat	Geleistete Arbeits- stunden	Verän- derung zum Vor- jahres- monat	Brutto- entgelte	Verän- derung zum Vor- jahres- monat
		2015	2014						
		Anzahl		%	1 000 Std.	%	1 000 Euro	%	
B	Bergbau und Gewinnung von Steinen und Erden	3	3	233	-	34	- 7,0	1 188	1,7
06	Gewinnung von Erdöl und Erdgas	1	1
08	Gewinnung von Steinen und Erden, sonstiger Bergbau	2	2
C	Verarbeitendes Gewerbe	527	533	100 897	0,1	14 159	2,2	391 111	3,4
10	H. v. Nahrungs- und Futtermitteln	92	95	14 938	- 1,1	2 096	1,9	40 645	0,4
10.1	Schlachten und Fleischverarbeitung	15	14	2 616	1,3	379	8,8	6 458	5,0
10.11	Schlachten (ohne Schlachten von Geflügel)	3	3	268	- 3,6	35	20,3	591	9,5
10.13	Fleischverarbeitung	12	11	2 348	1,9	344	7,7	5 867	4,6
10.2	Fischverarbeitung	4	4	727	1,8	99	- 6,1	1 498	- 6,5
10.3	Obst- und Gemüseverarbeitung	5	6	1 227	- 8,0	205	3,2	4 169	- 3,2
10.5	Milchverarbeitung	7	7	867	0,2	125	6,9	2 735	1,7
10.7	H. v. Back- und Teigwaren	29	32	3 771	- 0,1	479	1,9	8 585	2,8
10.8	H. v. sonstigen Nahrungsmitteln	21	21	3 688	- 0,0	528	0,8	11 153	2,3
10.82	H. v. Süßwaren (ohne Dauerbackwaren)	12	12	1 824	0,4	248	- 1,8	4 364	0,9
10.9	H. v. Futtermitteln	7	7	715	- 23,3	97	- 26,3	1 888	- 29,5
10.91	H. v. Futtermitteln für Nutztiere	6	6
11	Getränkeherstellung	8	8	982	2,8	141	4,5	3 331	13,5
11.07	H. v. Erfrischungsgetränken; Gewinnung natürlicher Mineralwässer	5	5	597	2,1	86	4,2	1 708	2,8
12	Tabakverarbeitung	1	1
13	H. v. Textilien	5	4	414	41,8	54	49,2	1 131	58,9
13.9	H. v. sonstigen Textilwaren	4	4
13.92	H. v. konfektionierten Textilwaren (ohne Bekleidung)	2	2
14	H. v. Bekleidung	2	2
16	H. v. Holz-, Flecht-, Korb- und Korkwaren (ohne Möbel)	4	5	399	- 12,7	61	- 8,8	987	- 20,2
16.2	H. v. sonstigen Holz-, Korb-, Flecht- und Korbwaren (ohne Möbel)	3	4
17	H. v. Papier, Pappe und Waren daraus	18	19	3 738	- 2,2	502	- 1,6	12 448	- 2,0
17.1	H. v. Holz- und Zellstoff, Papier, Karton und Pappe	4	4	1 081	- 0,9	148	- 2,2	4 404	2,3
17.12	H. v. Papier, Karton und Pappe	4	4	1 081	- 0,9	148	- 2,2	4 404	2,3
17.2	H. v. Waren aus Papier, Karton und Pappe	14	15	2 657	- 2,8	354	- 1,3	8 044	- 4,2
17.21	H. v. Wellpapier und -pappe sowie von Verpackungsmitteln aus Papier, Karton und Pappe	9	9	1 298	- 3,6	168	- 0,7	4 338	- 3,0
18	H. v. Druckerzeugnissen; Vervielfältigung von bespielten Ton-, Bild- und Datenträgern	18	18	2 866	- 13,6	403	0,5	10 039	- 10,2
18.1	H. v. Druckerzeugnissen	18	18	2 866	- 13,6	403	0,5	10 039	- 10,2
18.12	Drucken a. n. g.	14	14	2 425	- 9,7	346	3,7	8 453	- 3,5
19	Kokerei und Mineralölverarbeitung	4	4	869	3,2	129	- 5,1	4 787	13,2
20	H. v. chemischen Erzeugnissen	28	30	5 022	- 0,3	697	0,1	22 098	5,7
20.1	H. v. chemischen Grundstoffen, Düngemitteln und Stickstoffverbindungen, Kunststoffen in Primärformen und synthetischem Kautschuk in Primärformen	10	11	2 465	- 1,7	337	0,5	10 815	1,4
20.12	H. v. Farbstoffen und Pigmenten	3	4	430	- 19,3	64	- 11,8	1 837	- 11,1
20.2	H. v. Schädlingsbekämpfungsmitteln, Pflanzenschutz- und Desinfektionsmitteln	3	3	972	5,7	140	0,5	5 268	18,4
20.3	H. v. Anstrichmitteln, Druckfarben und Kittens	3	4	420	- 7,9	57	- 10,4	1 531	- 4,9
20.5	H. v. sonstigen chemischen Erzeugnissen	9	8	873	6,2	123	6,1	3 605	11,7

Tabelle 1: Betriebe, Tätige Personen, geleistete Arbeitsstunden und Bruttoentgelte im Verarbeitenden Gewerbe sowie Bergbau und Gewinnung von Steinen und Erden in Schleswig-Holstein im März 2015 nach Wirtschaftszweigen (Vorläufige Ergebnisse)

WZ 2008	Bezeichnung	Betriebe		Tätige Personen	Verän- derung zum Vor- jahres- monat	Geleistete Arbeits- stunden	Verän- derung zum Vor- jahres- monat	Brutto- entgelte	Verän- derung zum Vor- jahres- monat
		2015	2014						
		Anzahl		%	1 000 Std.	%	1 000 Euro	%	
21	H. v. pharmazeutischen Erzeugnissen	17	16	5 673	1,4	769	2,9	24 436	- 2,6
21.2	H. v. pharmazeutischen Spezialitäten und sonstigen pharmazeutischen Erzeugnissen	15	14
22	H. v. Gummi- und Kunststoffwaren	44	43	5 983	1,9	834	1,3	17 907	- 0,2
22.1	H. v. Gummiwaren	11	10	1 646	4,2	239	6,7	5 120	- 5,5
22.2	H. v. Kunststoffwaren	33	33	4 337	1,1	595	- 0,7	12 787	2,0
22.22	H. v. Verpackungsmitteln aus Kunststoffen	5	5	515	3,2	68	2,1	1 321	- 1,8
22.23	H. v. Baubedarfsartikeln aus Kunststoff	5	5
22.29	H. v. sonstigen Kunststoffwaren	21	20	2 914	3,4	418	0,7	9 446	5,7
23	H. v. Glas und Glaswaren, Keramik, Verarbeitung von Steinen und Erden	19	19	2 379	- 1,5	332	0,9	7 776	2,6
23.1	H. v. Glas und Glaswaren	6	6	549	- 0,9	72	- 0,6	1 807	4,4
23.6	H. v. Erzeugnissen aus Beton, Zement und Gips	8	8	945	- 1,3	134	2,3	2 897	4,6
24	Metallerzeugung und -bearbeitung	7	7	953	12,4	134	14,7	3 391	17,3
24.5	Gießereien	5	4
25	H. v. Metallerzeugnissen	46	45	5 062	- 1,7	656	- 2,9	16 214	0,2
25.1	Stahl- und Leichtmetallbau	8	8	874	- 4,6	121	3,8	2 475	6,0
25.4	H. v. Waffen und Munition	3	3	797	- 6,6	94	- 10,5	3 257	- 4,7
25.6	Oberflächenveredlung und Wärmebehandlung; Mechanik a. n. g.	17	17	1 429	2,1	197	0,9	3 743	0,4
25.61	Oberflächenveredlung und Wärmebehandlung	3	5	286	- 31,1	39	- 35,6	735	- 36,6
25.62	Mechanik a. n. g.	14	12	1 143	16,0	157	17,5	3 008	17,1
25.9	H. v. sonstigen Metallwaren	11	12	1 266	- 8,9	150	- 14,7	4 041	- 5,7
25.99	H. v. sonstigen Metallwaren a. n. g.	6	6	661	- 1,9	86	- 5,5	2 089	4,1
26	H. v. Datenverarbeitungsgeräten, elektronischen und optischen Erzeugnissen	30	31	6 878	2,4	923	1,8	31 785	3,9
26.1	H. v. elektronischen Bauelementen und Leiterplatten	8	7	1 420	2,8	201	5,7	5 457	13,4
26.12	H. v. bestückten Leiterplatten	2	4
26.5	H. v. Mess-, Kontroll-, Navigations- u. ä. Instrumenten und Vorrichtungen; H. v. Uhren	12	15	4 034	0,7	522	- 4,2	19 983	0,5
26.51	H. v. Mess-, Kontroll-, Navigations- u. ä. Instrumenten und Vorrichtungen	12	15	4 034	0,7	522	- 4,2	19 983	0,5
26.7	H. v. optischen und fotografischen Instrumenten und Geräten	5	4	680	10,2	103	12,9	3 404	13,9
27	H. v. elektrischen Ausrüstungen	28	26	3 225	3,7	473	5,8	12 533	13,7
27.1	H. v. Elektromotoren, Generatoren, Transformatoren, Elektrizitätsverteilungs- und -schaltanlagen	16	15	1 631	2,1	241	9,3	6 889	16,5
27.11	H. v. Elektromotoren, Generatoren und Transformatoren	6	6	627	- 5,7	97	- 0,2	2 312	6,0
27.12	H. v. Elektrizitätsverteilungs- und -schaltanlagen	10	9	1 004	7,6	144	16,8	4 577	22,6
27.9	H. v. sonstigen elektrischen Ausrüstungen und Geräten a. n. g.	5	5	939	2,3	138	- 0,9	3 439	6,2
28	Maschinenbau	79	80	18 152	- 1,1	2 605	1,0	79 907	- 5,0
28.1	H. v. nicht wirtschaftszweigspezifischen Maschinen	27	25	7 836	0,8	1 054	0,9	34 824	- 12,8
28.13	H. v. Pumpen und Kompressoren a. n. g.	11	9	2 496	6,7	339	8,7	10 483	12,1
28.14	H. v. Armaturen a. n. g.	6	6	1 415	3,3	193	3,0	5 255	- 3,0

Tabelle 1: Betriebe, Tätige Personen, geleistete Arbeitsstunden und Bruttoentgelte im Verarbeitenden Gewerbe sowie Bergbau und Gewinnung von Steinen und Erden in Schleswig-Holstein im März 2015 nach Wirtschaftszweigen (Vorläufige Ergebnisse)

WZ 2008	Bezeichnung	Betriebe		Tätige Personen	Verän- derung zum Vor- jahres- monat	Geleistete Arbeits- stunden	Verän- derung zum Vor- jahres- monat	Brutto- entgelte	Verän- derung zum Vor- jahres- monat
		2015	2014						
		Anzahl		%	1 000 Std.	%	1 000 Euro	%	
28.15	H. v. Lagern, Getrieben, Zahnrädern und Antriebselementen	6	6	1 191	4,0	156	6,5	4 779	8,2
28.2	H. v. sonstigen nicht wirtschaftszweigspezifischen Maschinen	25	27	5 219	- 0,3	830	4,7	21 410	3,3
28.22	H. v. Hebezeugen und Fördermitteln	10	9	2 011	8,2	311	14,3	8 799	15,6
28.25	H. v. kälte- und lufttechnischen Erzeugnissen, nicht für den Haushalt	4	5	509	- 14,3	79	- 10,3	1 564	- 12,9
28.29	H. v. sonstigen nicht wirtschaftszweigspezifischen Maschinen a. n. g.	11	13	2 699	- 3,0	440	1,7	11 048	- 2,4
28.4	H. v. Werkzeugmaschinen	4	4
28.9	H. v. Maschinen für sonstige bestimmte Wirtschaftszweige	22	23	4 068	- 2,3	569	1,3	20 046	1,4
28.93	H. v. Maschinen für die Nahrungs- und Genussmittelerzeugung und die Tabakverarbeitung	7	8	1 322	- 4,0	184	- 2,5	6 876	- 1,5
28.99	H. v. Maschinen für sonstige bestimmte Wirtschaftszweige a. n. g.	8	8	1 658	- 2,2	244	3,4	7 090	3,3
29	H. v. Kraftwagen und Kraftwagenteilen	8	8	3 591	- 5,2	466	- 1,7	17 860	3,8
29.2	H. v. Karosserien, Aufbauten und Anhängern	4	4	1 177	- 10,0	162	- 4,1	5 008	17,1
29.3	H. v. Teilen und Zubehör für Kraftwagen	4	4	2 414	- 2,6	304	- 0,4	12 852	- 0,6
30	Sonstiger Fahrzeugbau	15	18	6 524	- 0,3	927	- 0,4	31 605	34,2
30.1	Schiff- und Bootsbau	8	10	4 840	1,2	678	0,5	24 983	49,1
30.2	Schienenfahrzeugbau	3	3	685	- 5,1	101	- 7,0	2 897	- 7,7
31	H. v. Möbeln	7	7	797	1,9	105	- 0,8	2 364	4,6
32	H. v. sonstigen Waren	23	23	7 642	3,0	1 172	10,5	32 784	6,9
32.5	H. v. medizinischen und zahnmedizinischen Apparaten und Materialien	17	17	6 699	3,7	1 036	10,7	29 203	6,9
33	Reparatur und Installation von Maschinen und Ausrüstungen	24	24	4 219	11,6	591	11,4	15 132	14,3
33.1	Reparatur von Metallerzeugnissen, Maschinen und Ausrüstungen	17	16	3 242	15,4	447	14,5	11 593	19,7
33.12	Reparatur von Maschinen	8	6	1 941	33,0	297	28,5	7 478	35,7
33.15	Reparatur und Instandhaltung von Schiffen, Booten und Yachten	3	3	280	- 7,0	38	- 7,0	621	5,9
33.2	Installation von Maschinen und Ausrüstungen a. n. g.	7	8	977	0,5	144	2,8	3 539	- 0,2
B + C	Verarbeitendes Gewerbe sowie Bergbau und Gewinnung von Steinen und Erden	530	536	101 130	0,1	14 193	2,2	392 299	3,4
	Nach Hauptgruppen								
A	Vorleistungsgüterproduzent	202	199	28 554	0,9	3 959	1,4	99 298	3,8
B	Investitionsgüterproduzent	168	174	45 247	0,6	6 408	2,7	200 853	4,4
GG	Gebrauchsgüterproduzent	16	16	2 022	1,7	278	2,9	7 739	7,4
VG	Verbrauchsgüterproduzent	139	142	24 339	- 1,9	3 404	2,5	78 937	- 0,4
EN	Energie	5	5	968	3,1	142	- 6,4	5 473	10,8

Tabelle 2: Umsatz der Betriebe im Verarbeitenden Gewerbe sowie im Bergbau und Gewinnung von Steinen und Erden in Schleswig-Holstein im März 2015 nach Wirtschaftszweigen (Vorläufige Ergebnisse)

WZ 2008	Bezeichnung	Umsatz						
		Insgesamt	Veränderung zum Vor- jahres- monat	Ausland	Veränderung zum Vor- jahres- monat	Export- quote	Eurozone	Veränderung zum Vor- jahres- monat
		1 000 Euro	%	1 000 Euro	%		1 000 Euro	%
B	Bergbau und Gewinnung von Steinen und Erden	22 462
06	Gewinnung von Erdöl und Erdgas
08	Gewinnung von Steinen und Erden, sonstiger Bergbau
C	Verarbeitendes Gewerbe	2 920 377	- 8,2	1 354 637	- 10,1	46,4	521 902	- 4,9
10	H. v. Nahrungs- und Futtermitteln	475 500	4,5	108 381	4,5	22,8	65 420	3,0
10.1	Schlachten und Fleischverarbeitung	120 452	17,5	22 754	28,0	18,9	8 907	.
10.11	Schlachten (ohne Schlachten von Geflügel)
10.13	Fleischverarbeitung
10.2	Fischverarbeitung	12 274	- 15,2
10.3	Obst- und Gemüseverarbeitung	30 622	15,2	3 951	.	12,9	.	.
10.5	Milchverarbeitung	78 175	- 10,5	23 362	- 9,3	29,9	17 121	- 11,8
10.7	H. v. Back- und Teigwaren	41 753	6,6
10.8	H. v. sonstigen Nahrungsmitteln	104 111	2,8	36 657	15,2	35,2	19 692	10,0
10.82	H. v. Süßwaren (ohne Dauerbackwaren)	42 717	9,8	17 346	12,7	40,6	13 407	10,9
10.9	H. v. Futtermitteln	49 457	2,3	2 812	- 13,9	5,7	678	7,6
10.91	H. v. Futtermitteln für Nutztiere
11	Getränkeherstellung	32 769	0,3	1 139	- 34,3	3,5	.	.
11.07	H. v. Erfrischungsgetränken; Gewinnung natürlicher Mineralwässer	22 320	- 2,4
12	Tabakverarbeitung
13	H. v. Textilien	9 596	27,6	3 579	110,8	37,3	2 324	79,3
13.9	H. v. sonstigen Textilwaren
13.92	H. v. konfektionierten Textilwaren (ohne Bekleidung)
14	H. v. Bekleidung
16	H. v. Holz-, Flecht-, Korb- und Korbwaren (ohne Möbel)	6 764	- 37,7	1 669	- 51,2	24,7	519	.
16.2	H. v. sonstigen Holz-, Korb-, Flecht- und Korbwaren (ohne Möbel)
17	H. v. Papier, Pappe und Waren daraus	85 252	- 1,9	29 638	- 10,9	34,8	18 330	- 6,3
17.1	H. v. Holz- und Zellstoff, Papier, Karton und Pappe	39 173	- 0,8	21 040	- 9,4	53,7	12 690	- 9,3
17.12	H. v. Papier, Karton und Pappe	39 173	- 0,8	21 040	- 9,4	53,7	12 690	- 9,3
17.2	H. v. Waren aus Papier, Karton und Pappe	46 080	- 2,9	8 597	- 14,6	18,7	5 640	1,3
17.21	H. v. Wellpapier und -pappe sowie von Verpackungsmitteln aus Papier, Karton und Pappe	26 653	- 8,6	3 453	- 35,5	13,0	1 814	- 6,6
18	H. v. Druckerzeugnissen; Vervielfältigung von bespielten Ton-, Bild- und Datenträgern	59 651	- 3,5	10 086	- 5,0	16,9	4 572	- 27,2
18.1	H. v. Druckerzeugnissen	59 651	- 3,5	10 086	- 5,0	16,9	4 572	- 27,2
18.12	Drucken a. n. g.	51 786	- 1,6	10 086	- 5,0	19,5	4 572	- 27,2
19	Kokerei und Mineralölverarbeitung
20	H. v. chemischen Erzeugnissen	234 107	1,6	148 406	4,6	63,4	65 332	7,2
20.1	H. v. chemischen Grundstoffen, Düngemitteln und Stickstoffverbindungen, Kunststoffen in Primärformen und synthetischem Kautschuk in Primärformen	151 679	1,7	103 691	3,8	68,4	46 790	3,7
20.12	H. v. Farbstoffen und Pigmenten	17 141	- 11,4	9 509	0,9	55,5	4 313	3,8
20.2	H. v. Schädlingsbekämpfung-, Pflanzenschutz- und Desinfektionsmitteln	23 217	2,0
20.3	H. v. Anstrichmitteln, Druckfarben und Kitt	13 729	- 11,9	7 709	14,9	56,1	3 478	29,4

Tabelle 2: Umsatz der Betriebe im Verarbeitenden Gewerbe sowie im Bergbau und Gewinnung von Steinen und Erden in Schleswig-Holstein im März 2015 nach Wirtschaftszweigen (Vorläufige Ergebnisse)

WZ 2008	Bezeichnung	Umsatz						
		Insgesamt	Veränderung zum Vor- jahres- monat	Ausland	Veränderung zum Vor- jahres- monat	Export- quote	Eurozone	Veränderung zum Vor- jahres- monat
		1 000 Euro	%	1 000 Euro	%		1 000 Euro	%
20.5	H. v. sonstigen chemischen Erzeugnissen	35 581	5,6	21 531	4,8	60,5	8 342	3,3
21	H. v. pharmazeutischen Erzeugnissen	207 802	16,2	119 066	19,3	57,3	40 858	26,4
21.2	H. v. pharmazeutischen Spezialitäten und sonstigen pharmazeutischen Erzeugnissen
22	H. v. Gummi- und Kunststoffwaren	106 420	6,1	38 663	12,7	36,3	18 437	1,1
22.1	H. v. Gummiwaren	27 791	5,9	10 441	- 1,4	37,6	7 159	- 6,9
22.2	H. v. Kunststoffwaren	78 629	6,2	28 222	19,0	35,9	11 278	6,9
22.22	H. v. Verpackungsmitteln aus Kunststoffen	11 495	0,8	3 127	- 2,1	27,2	2 990	.
22.23	H. v. Baubedarfsartikeln aus Kunststoff
22.29	H. v. sonstigen Kunststoffwaren	59 540	12,0	24 051	24,4	40,4	7 538	5,3
23	H. v. Glas und Glaswaren, Keramik, Verarbeitung von Steinen und Erden	44 114	13,3	14 422	11,0	32,7	8 682	- 3,3
23.1	H. v. Glas und Glaswaren	9 403	- 4,3	2 872	- 18,1	30,5	1 308	- 50,0
23.6	H. v. Erzeugnissen aus Beton, Zement und Gips	18 790	20,5	5 385	25,9	28,7	.	.
24	Metallerzeugung und -bearbeitung	13 749	- 5,1	4 999	- 7,4	36,4	2 872	.
24.5	Gießereien
25	H. v. Metallerzeugnissen	64 738	0,1	17 046	- 0,9	26,3	8 683	8,8
25.1	Stahl- und Leichtmetallbau	10 643	35,4
25.4	H. v. Waffen und Munition	14 307	1,1
25.6	Oberflächenveredlung und Wärmebehandlung; Mechanik a. n. g.	14 586	4,8	861	- 4,6	5,9	723	.
25.61	Oberflächenveredlung und Wärmebehandlung	2 631	- 24,8	579	2,3	22,0	.	.
25.62	Mechanik a. n. g.	11 955	14,8	282	- 16,3	2,4	.	.
25.9	H. v. sonstigen Metallwaren	17 240	- 20,1	5 548	- 13,7	32,2	3 831	23,7
25.99	H. v. sonstigen Metallwaren a. n. g.	8 351	- 0,5
26	H. v. Datenverarbeitungsgeräten, elektronischen und optischen Erzeugnissen	207 256	51,0	110 720	24,1	53,4	31 803	27,1
26.1	H. v. elektronischen Bauelementen und Leiterplatten	50 023	35,1	37 311	36,5	74,6	.	.
26.12	H. v. bestückten Leiterplatten
26.5	H. v. Mess-, Kontroll-, Navigations- u. ä. Instrumenten und Vorrichtungen; H. v. Uhren	134 375	74,7	56 073	23,9	41,7	18 575	10,5
26.51	H. v. Mess-, Kontroll-, Navigations- u. ä. Instrumenten und Vorrichtungen	134 375	74,7	56 073	23,9	41,7	18 575	10,5
26.7	H. v. optischen und fotografischen Instrumenten und Geräten	16 930	3,0	14 255	.	84,2	3 260	.
27	H. v. elektrischen Ausrüstungen	55 626	8,2	27 317	22,6	49,1	10 117	28,0
27.1	H. v. Elektromotoren, Generatoren, Transformatoren, Elektrizitätsverteilungs- und -schalteinrichtungen	29 174	2,7	14 277	31,7	48,9	5 270	79,0
27.11	H. v. Elektromotoren, Generatoren und Transformatoren	16 132	12,9	11 676	31,1	72,4	.	.
27.12	H. v. Elektrizitätsverteilungs- und -schalteinrichtungen	13 042	- 7,6	2 602	34,9	19,9	.	.
27.9	H. v. sonstigen elektrischen Ausrüstungen und Geräten a. n. g.	13 731	5,6	6 726	7,3	49,0	2 715	- 10,2
28	Maschinenbau	600 467	- 4,6	422 035	- 3,5	70,3	138 568	- 9,2
28.1	H. v. nicht wirtschaftszweigspezifischen Maschinen	419 496	- 2,8	309 634	- 0,8	73,8	97 997	- 12,2

Tabelle 2: Umsatz der Betriebe im Verarbeitenden Gewerbe sowie im Bergbau und Gewinnung von Steinen und Erden in Schleswig-Holstein im März 2015 nach Wirtschaftszweigen (Vorläufige Ergebnisse)

WZ 2008	Bezeichnung	Umsatz						
		Insgesamt	Veränderung zum Vor- jahres- monat	Ausland	Veränderung zum Vor- jahres- monat	Export- quote	Eurozone	Veränderung zum Vor- jahres- monat
		1 000 Euro	%	1 000 Euro	%		1 000 Euro	%
28.13	H. v. Pumpen und Kompressoren a. n. g.	65 519	3,0	41 745	1,8	63,7	24 158	7,5
28.14	H. v. Armaturen a. n. g.	31 897	7,0	22 926	23,2	71,9	8 632	5,2
28.15	H. v. Lagern, Getrieben, Zahnrädern und Antriebselementen	41 686	1,5
28.2	H. v. sonstigen nicht wirtschaftszweigspezifischen Maschinen	83 439	- 3,8	51 679	- 4,7	61,9	22 138	- 14,2
28.22	H. v. Hebezeugen und Fördermitteln	48 590	17,2
28.25	H. v. kälte- und lufttechnischen Erzeugnissen, nicht für den Haushalt	9 499	- 4,9
28.29	H. v. sonstigen nicht wirtschaftszweigspezifischen Maschinen a. n. g.	25 350	- 28,2	16 882	- 26,2	66,6	6 912	- 46,0
28.4	H. v. Werkzeugmaschinen
28.9	H. v. Maschinen für sonstige bestimmte Wirtschaftszweige	84 541	- 9,0	50 877	- 12,1	60,2	13 791	38,1
28.93	H. v. Maschinen für die Nahrungs- und Genussmittelerzeugung und die Tabakverarbeitung	21 519	- 14,3	9 379	18,0	43,6	.	.
28.99	H. v. Maschinen für sonstige bestimmte Wirtschaftszweige a. n. g.	33 262	- 7,4	20 179	- 2,3	60,7	8 824	64,8
29	H. v. Kraftwagen und Kraftwagenteilen	48 040	- 3,0	19 930	- 16,5	41,5	.	.
29.2	H. v. Karosserien, Aufbauten und Anhängern	21 174
29.3	H. v. Teilen und Zubehör für Kraftwagen	26 866
30	Sonstiger Fahrzeugbau	128 923	- 54,7	102 552	- 59,4	79,5	9 666	.
30.1	Schiff- und Bootsbau	98 061	.	86 858	.	88,6	.	.
30.2	Schienenfahrzeugbau	12 913
31	H. v. Möbeln	11 231	- 18,7	1 853	7,6	16,5	.	.
32	H. v. sonstigen Waren	200 689	1,4	112 515	- 3,5	56,1	35 052	2,5
32.5	H. v. medizinischen und zahnmedizinischen Apparaten und Materialien	180 506	- 0,9	106 076	- 4,0	58,8	32 720	0,4
33	Reparatur und Installation von Maschinen und Ausrüstungen	83 720	- 59,5	4 246	60,3	5,1	3 242	53,8
33.1	Reparatur von Metallerzeugnissen, Maschinen und Ausrüstungen	72 775	- 62,1	1 598	161,4	2,2	1 462	.
33.12	Reparatur von Maschinen	58 872	- 66,4	1 369	131,6	2,3	1 233	.
33.15	Reparatur und Instandhaltung von Schiffen, Booten und Yachten	1 310	8,9
33.2	Installation von Maschinen und Ausrüstungen a. n. g.	10 944	- 26,1	2 648	29,9	24,2	1 781	.
B + C	Verarbeitendes Gewerbe sowie Bergbau und Gewinnung von Steinen und Erden	2 942 840	- 8,9	1 354 951	- 10,1	46,0	522 212	- 4,9
	Nach Hauptgruppen							
A	Vorleistungsgüterproduzent	721 074	4,1	329 420	6,9	45,7	149 890	5,3
B	Investitionsgüterproduzent	1 204 389	- 17,2	721 667	- 18,1	59,9	218 844	- 6,0
GG	Gebrauchsgüterproduzent	31 977	- 8,8	16 597	.	51,9	.	.
VG	Verbrauchsgüterproduzent	744 395	7,8	234 836	12,6	31,5	104 737	10,7
EN	Energie	241 005	- 32,3	52 432	.	21,8	.	.

Tabelle 3: Tätige Personen und Umsatz der fachlichen Betriebsteile im Verarbeitenden Gewerbe sowie Bergbau und Gewinnung von Steinen und Erden in Schleswig-Holstein im März 2015 nach Wirtschaftszweigen (Vorläufige Ergebnisse)

WZ 2008	Bezeichnung	Fachliche Betriebsteile		Tätige Personen	Veränderung zum Vorjahresmonat	Umsatz aus Eigenerzeugung						
		2015	2014			Insgesamt	Veränderung zum Vorjahresmonat	Auslands-umsatz	Veränderung zum Vorjahresmonat	Export quote	Eurozone	Veränderung zum Vorjahresmonat
		Anzahl				%	1 000 Euro	%	1 000 Euro	%	1 000 Euro	%
B	Bergbau und Gewinnung von Steinen und Erden	4	4	258	0,4	22 529
06	Gewinnung von Erdöl und Erdgas	1	1
08	Gewinnung von Steinen und Erden, sonstiger Bergbau	3	3
C	Verarbeitendes Gewerbe	759	762	98 439	0,2	2 654 050	-9,5	1 251 299	-11,6	47,1	476 947	-5,1
10	H. v. Nahrungs- und Futtermitteln	136	138	14 367	0,0	418 479	1,0	104 626	-0,8	25,0	62 105	-0,3
10.1	Schlachten und Fleischverarbeitung	22	21	2 358	0,3	100 386	30,1	20 923	23,5	20,8	7 221	89,7
10.11	Schlachten (ohne Schlachten von Geflügel)	6	6	308	-4,6	26 518	151,0
10.13	Fleischverarbeitung	16	15	2 050	1,0	73 869	10,9
10.2	Fischverarbeitung	6	6	871	1,6	16 868	-8,3	1 053	-69,5	6,2	.	.
10.3	Obst- und Gemüseverarbeitung	10	11	1 108	-7,0	29 387	19,9	3 208	-4,4	10,9	.	.
10.39	Sonstige Verarbeitung von Obst und Gemüse	7	7	1 029	-1,4	27 464	20,3
10.5	Milchverarbeitung	11	11	935	-1,9	82 920	-15,5	26 103	-21,1	31,5	17 714	-18,6
10.7	H. v. Back- und Teigwaren	32	35	3 582	0,3	39 561	4,7
10.71	H. v. Backwaren (ohne Dauerbackwaren)	29	32	3 339	0,3	37 303	4,9
10.8	H. v. sonstigen Nahrungsmitteln	37	37	3 854	0,5	92 830	3,3	33 516	14,4	36,1	18 592	11,0
10.82	H. v. Süßwaren (ohne Dauerbackwaren)	14	14	1 860	0,5	40 403	7,9	18 059	12,9	44,7	14 120	11,3
10.85	H. v. Fertiggerichten	5	5
10.89	H. v. sonstigen Nahrungsmitteln a. n. g.	14	14	976	5,6	24 476	7,0	9 517	16,5	38,9	2 160	20,0
10.9	H. v. Futtermitteln	12	12	608	-10,2	23 630	-40,5	2 100	-15,1	8,9	356	-20,3
10.91	H. v. Futtermitteln für Nutztiere	8	8	530	-8,6	23 107	-41,2
11	Getränkeherstellung	11	11	952	3,1	32 331	2,7	843	-42,5	2,6	.	.
11.07	H. v. Erfrischungsgetränken; Gewinnung natürlicher Mineralwässer	7	7	572	2,5	22 203	0,3
12	Tabakverarbeitung	1	1
13	H. v. Textilien	7	6	368	49,6	6 420	39,4	2 887	123,1	45,0	1 672	80,7
13.9	H. v. sonstigen Textilwaren	6	6
14	H. v. Bekleidung	2	2
16	H. v. Holz-, Flecht-, Korb- und Korkwaren (ohne Möbel)	7	9	458	-17,0	6 607	-46,4
16.2	H. v. sonstigen Holz-, Kork-, Flecht- und Korbwaren (ohne Möbel)	6	8
16.23	H. v. sonstigen Konstruktionsteilen, Fertigbauteilen, Ausbauelementen und Fertigteilbauten aus Holz	4	4
17	H. v. Papier, Pappe und Waren daraus	18	20	3 705	-0,1	81 303	-1,5	28 420	-10,9	35,0	17 649	-6,7
17.1	H. v. Holz- und Zellstoff, Papier, Karton und Pappe	4	5	1 080	-1,2	39 027	-0,8	21 040	-9,4	53,9	12 690	-9,3
17.12	H. v. Papier, Karton und Pappe	4	5	1 080	-1,2	39 027	-0,8	21 040	-9,4	53,9	12 690	-9,3
17.2	H. v. Waren aus Papier, Karton und Pappe	14	15	2 625	0,3	42 276	-2,1	7 379	-14,9	17,5	4 959	0,4

Tabelle 3: Tätige Personen und Umsatz der fachlichen Betriebsteile im Verarbeitenden Gewerbe sowie Bergbau und Gewinnung von Steinen und Erden in Schleswig-Holstein im März 2015 nach Wirtschaftszweigen (Vorläufige Ergebnisse)

WZ 2008	Bezeichnung	Fachliche Betriebsteile		Tätige Personen	Veränderung zum Vorjahresmonat	Umsatz aus Eigenerzeugung						
		2015	2014			Insgesamt	Veränderung zum Vorjahresmonat	Auslands-umsatz	Veränderung zum Vorjahresmonat	Export quote	Eurozone	Veränderung zum Vorjahresmonat
		Anzahl				%	1 000 Euro	%	1 000 Euro	%	1 000 Euro	%
17.21	H. v. Wellpapier und -pappe sowie von Verpackungsmitteln aus Papier, Karton und Pappe	9	9	1 276	-3,5	26 330	-7,5	3 424	-30,1	13,0	1 814	-6,6
18	H. v. Druckerzeugnissen; Vervielfältigung von bespielten Ton-, Bild- und Datenträgern	26	26	2 830	-15,9	58 559	-5,3	10 086	-9,9	17,2	4 572	-27,8
18.1	H. v. Druckerzeugnissen	26	26	2 830	-15,9	58 559	-5,3	10 086	-9,9	17,2	4 572	-27,8
18.12	Drucken a. n. g.	17	18	2 244	-19,5	49 762	-7,7	9 968	-10,5	20,0	4 471	-28,7
19	Kokerei und Mineralölverarbeitung	5	5	762	3,8
20	H. v. chemischen Erzeugnissen	60	61	5 241	0,7	254 964	0,7	144 237	9,0	56,6	63 480	8,3
20.1	H. v. chemischen Grundstoffen, Düngemitteln und Stickstoffverbindungen, Kunststoffen in Primärformen und synthetischem Kautschuk in Primärformen	25	26	2 482	-2,9	172 210	-3,5	96 507	4,5	56,0	44 608	4,5
20.12	H. v. Farbstoffen und Pigmenten	3	4	416	-19,7	14 722	-9,8	7 483	11,4	50,8	3 399	11,4
20.13	H. v. sonstigen anorganischen Grundstoffen und Chemikalien	7	7	398	5,3
20.14	H. v. sonstigen organischen Grundstoffen und Chemikalien	8	7	894	0,7	79 585	-7,1	38 239	8,1	48,0	19 393	15,6
20.16	H. v. Kunststoffen in Primärformen	4	5	464	0,4	21 424	-10,6	14 162	-6,8	66,1	8 803	.
20.3	H. v. Anstrichmitteln, Druckfarben und Kittens	4	5	403	-0,5	11 150	-3,2	6 789	19,0	60,9	3 268	28,2
20.4	H. v. Seifen, Wasch-, Reinigungs- und Körperpflegemitteln sowie von Duftstoffen	9	9	346	-6,5	9 949	9,1	5 648	19,9	56,8	3 219	4,4
20.5	H. v. sonstigen chemischen Erzeugnissen	18	17	1 279	8,4	46 268	18,9	28 528	27,1	61,7	10 070	20,0
20.59	H. v. sonstigen chemischen Erzeugnissen a. n. g.	15	15	1 051	4,4	35 234	15,4	21 664	23,3	61,5	6 524	7,9
21	H. v. pharmazeutischen Erzeugnissen	17	16	5 592	1,5	188 737	14,1	101 524	15,8	53,8	24 372	19,6
21.2	H. v. pharmazeutischen Spezialitäten und sonstigen pharmazeutischen Erzeugnissen	15	14
22	H. v. Gummi- und Kunststoffwaren	55	55	5 886	1,6	88 157	1,6	30 298	-1,0	34,4	16 082	-1,0
22.1	H. v. Gummiwaren	12	11	1 626	4,2	21 441	6,3	8 691	-1,5	40,5	5 879	-7,5
22.2	H. v. Kunststoffwaren	43	44	4 260	0,7	66 716	0,2	21 607	-0,8	32,4	10 203	3,2
22.21	H. v. Platten, Folien, Schläuchen und Profilen aus Kunststoffen	6	7	296	-10,3	2 682	2,3
22.22	H. v. Verpackungsmitteln aus Kunststoffen	6	6	456	2,0	10 633	1,0	3 127	-2,1	29,4	2 990	.
22.23	H. v. Baubedarfsartikeln aus Kunststoffen	6	6	681	-1,7	4 806	-14,0
22.29	H. v. sonstigen Kunststoffwaren	25	25	2 827	2,4	48 595	1,6	17 344	0,6	35,7	6 444	-0,1
23	H. v. Glas und Glaswaren, Keramik, Verarbeitung von Steinen und Erden	20	19	2 100	0,6	40 246	17,1	13 319	14,9	33,1	8 228	0,2
23.1	H. v. Glas und Glaswaren	6	6	548	-0,9	9 186	-4,1	2 872	-18,1	31,3	1 308	-50,0

Tabelle 3: Tätige Personen und Umsatz der fachlichen Betriebsteile im Verarbeitenden Gewerbe sowie Bergbau und Gewinnung von Steinen und Erden in Schleswig-Holstein im März 2015 nach Wirtschaftszweigen (Vorläufige Ergebnisse)

WZ 2008	Bezeichnung	Fachliche Betriebsteile		Tätige Personen	Veränderung zum Vorjahresmonat	Umsatz aus Eigenerzeugung						
		2015	2014			Insgesamt	Veränderung zum Vorjahresmonat	Auslands-umsatz	Veränderung zum Vorjahresmonat	Export quote	Eurozone	Veränderung zum Vorjahresmonat
		Anzahl				%	1 000 Euro	%	1 000 Euro	%	1 000 Euro	%
23.6	H. v. Erzeugnissen aus Beton, Zement und Gips	8	8	794	0,1	16 926	25,3
23.9	H. v. Schleifkörpern und Schleifmitteln auf Unterlage sowie sonstigen Erzeugnissen aus nichtmetallischen Mineralien a. n. g.	5	4
24	Metallerzeugung und -bearbeitung	12	12	1 036	4,9	14 691	-7,6	5 326	-7,8	36,3	3 110	-33,8
24.5	Gießereien	7	6	843	15,6	9 771	25,6
25	H. v. Metallerzeugnissen	59	56	5 153	0,1	60 698	2,9	16 574	5,2	27,3	7 384	8,5
25.1	Stahl- und Leichtmetallbau	11	12	864	-4,3	9 557	31,4
25.11	H. v. Metallkonstruktionen	7	8	656	-6,0
25.12	H. v. Ausbauelementen aus Metall	4	4	208	1,5	.	.	-	-	-	-	-
25.4	H. v. Waffen und Munition	3	3
25.5	H. v. Schmiede-, Press-, Zieh- und Stanzteilen, gewalzten Ringen und pulvermetallurgischen Erzeugnissen	3	3	157	-19,9	2 421	-23,2
25.6	Oberflächenveredlung und Wärmebehandlung; Mechanik a. n. g.	19	17	1 425	4,5	14 298	6,1	912	1,0	6,4	770	.
25.61	Oberflächenveredlung und Wärmebehandlung	4	5	285	-31,0	2 450	-26,4	579	2,3	23,6	.	.
25.62	Mechanik a. n. g.	15	12	1 140	19,9	11 848	16,7	333	-1,2	2,8	.	.
25.7	H. v. Schneidwaren, Werkzeugen, Schlössern und Beschlägen aus unedlen Metallen	9	6	842	13,3	8 485	6,4	3 649	11,0	43,0	1 013	5,3
25.9	H. v. sonstigen Metallwaren	13	14	1 113	-8,2	12 198	-17,4	2 284	-7,6	18,7	1 607	18,3
25.99	H. v. sonstigen Metallwaren a. n. g.	8	8	528	-5,7	3 561	-19,9	222	-59,4	6,2	.	.
26	H. v. Datenverarbeitungsgeräten, elektronischen und optischen Erzeugnissen	37	38	5 937	2,7	117 497	17,5	74 797	14,4	63,7	23 907	26,1
26.1	H. v. elektronischen Bauelementen und Leiterplatten	8	7	1 389	2,9	28 332	16,4	17 567	11,7	62,0	4 541	.
26.3	H. v. Geräten und Einrichtungen der Telekommunikationstechnik	5	5	557	6,7	4 654	-34,9	2 624	-27,6	56,4	.	.
26.5	H. v. Mess-, Kontroll-, Navigations- u. ä. Instrumenten und Vorrichtungen; H. v. Uhren	16	19	3 034	0,8	66 993	32,3	40 299	27,3	60,2	14 030	11,4
26.7	H. v. optischen und fotografischen Instrumenten und Geräten	5	4	657	7,0	16 564	1,1	14 128	.	85,3	3 260	6,3
27	H. v. elektrischen Ausrüstungen	45	42	3 269	-1,9	58 063	1,6	30 262	16,6	52,1	11 540	17,8
27.1	H. v. Elektromotoren, Generatoren, Transformatoren, Elektrizitätsverteilungs- und -schaltanlagen	23	20	1 430	-5,0	27 455	-6,0	16 948	25,0	61,7	6 412	47,8
27.11	H. v. Elektromotoren, Generatoren und Transformatoren	11	9	620	-3,3	20 688	12,1	14 728	25,0	71,2	5 373	34,9
27.12	H. v. Elektrizitätsverteilungs- und -schaltanlagen	12	11	810	-6,3	6 767	-37,1	2 220	24,9	32,8	1 038	192,4
27.3	H. v. Kabeln und elektrischem Installationsmaterial	5	5	256	0,4	6 471	33,8	2 939	32,1	45,4	1 052	15,9
27.4	H. v. elektrischen Lampen und Leuchten	5	4

Tabelle 3: Tätige Personen und Umsatz der fachlichen Betriebsteile im Verarbeitenden Gewerbe sowie Bergbau und Gewinnung von Steinen und Erden in Schleswig-Holstein im März 2015 nach Wirtschaftszweigen (Vorläufige Ergebnisse)

WZ 2008	Bezeichnung	Fachliche Betriebsteile		Tätige Personen	Veränderung zum Vorjahresmonat	Umsatz aus Eigenerzeugung						
		2015	2014			Insgesamt	Veränderung zum Vorjahresmonat	Auslands-umsatz	Veränderung zum Vorjahresmonat	Export quote	Eurozone	Veränderung zum Vorjahresmonat
		Anzahl				%	1 000 Euro	%	1 000 Euro	%	1 000 Euro	%
27.9	H. v. sonstigen elektrischen Ausrüstungen und Geräten a. n. g.	10	11	1 207	-4,1	18 503	1,5	7 627	0,8	41,2	3 189	-9,8
28	Maschinenbau	109	108	17 512	-1,0	505 387	-2,6	353 768	-1,6	70,0	120 014	0,1
28.1	H. v. nicht wirtschaftszweigspezifischen Maschinen	36	35	7 234	-1,2	337 984	-0,1	246 189	1,5	72,8	82 665	1,0
28.13	H. v. Pumpen und Kompressoren a. n. g.	16	15	2 449	1,6	58 511	42,5	39 771	48,3	68,0	21 061	99,7
28.14	H. v. Armaturen a. n. g.	9	9	1 460	1,2	37 729	14,6	27 662	29,5	73,3	9 649	10,7
28.15	H. v. Lagern, Getrieben, Zahnrädern und Antriebs-elementen	6	6	904	4,0	23 336	0,5
28.2	H. v. sonstigen nicht wirtschaftszweigspezifischen Maschinen	35	36	5 140	-1,1	78 280	-0,7	48 267	-2,5	61,7	21 066	-12,0
28.22	H. v. Hebezeugen und Fördermitteln	13	11	1 846	4,4	40 284	14,4
28.25	H. v. kälte- und lufttechnischen Erzeugnissen, nicht für den Haushalt	7	8
28.29	H. v. sonstigen nicht wirtschaftszweigspezifischen Maschinen a. n. g.	13	15	2 552	-1,8	23 845	-19,0	15 620	-21,7	65,5	6 543	-43,4
28.4	H. v. Werkzeugmaschinen	6	6
28.9	H. v. Maschinen für sonstige bestimmte Wirtschaftszweige	30	29	4 174	1,5	80 170	-8,3	52 740	-7,8	65,8	13 113	30,2
28.92	H. v. Bergwerks-, Bau- und Baustoffmaschinen	5	4	470	-3,3	8 353	-3,6	6 189	-8,4	74,1	2 374	12,8
28.93	H. v. Maschinen für die Nahrungs- und Genussmittelerzeugung und die Tabakverarbeitung	7	8	1 317	-4,0	20 949	-15,8	8 816	14,0	42,1	.	.
28.99	H. v. Maschinen für sonstige bestimmte Wirtschaftszweige a. n. g.	13	13	1 740	6,0	32 845	5,8	22 664	11,4	69,0	8 253	47,1
29	H. v. Kraftwagen und Kraftwagenteilen	10	10	3 604	-3,8	43 999	-2,4	18 671	-17,1	42,4	9 803	-18,3
29.2	H. v. Karosserien, Aufbauten und Anhängern	5	5	1 078	-9,3	16 176	-15,9
29.3	H. v. Teilen und Zubehör für Kraftwagen	4	4	2 383	-0,5	22 598	1,6	9 918	-13,8	43,9	3 379	-34,0
30	Sonstiger Fahrzeugbau	18	21	5 887	1,9	117 731	-56,0	96 012	.	81,6	6 212	.
30.1	Schiff- und Bootsbau	11	13	4 598	4,8	90 565
30.11	Schiffbau (ohne Boots- und Yachtbau)	6	7	3 638	9,0
30.12	Boots- und Yachtbau	5	6	960	-8,7
30.2	Schienenfahrzeugbau	3	3	625	-5,6	12 913
31	H. v. Möbeln	9	9	757	4,7	10 285	-16,2	1 700	3,6	16,5	1 629	.
31.01	H. v. Büro- und Ladenmöbeln	4	4	213	6,5	3 025	5,3	235	.	7,8	.	.
32	H. v. sonstigen Waren	28	28	6 862	3,3	135 995	0,1	102 228	-4,3	75,2	31 303	4,7
32.5	H. v. medizinischen und zahnmedizinischen Apparaten und Materialien	21	21	5 800	2,5	113 181	-4,2	92 292	-6,0	81,5	27 903	0,8
33	Reparatur und Installation von Maschinen und Ausrüstungen	67	69	5 583	4,1	199 183	-29,9	59 820	12,3	30,0	19 035	2,7

Tabelle 3: Tätige Personen und Umsatz der fachlichen Betriebsteile im Verarbeitenden Gewerbe sowie Bergbau und Gewinnung von Steinen und Erden in Schleswig-Holstein im März 2015 nach Wirtschaftszweigen (Vorläufige Ergebnisse)

WZ 2008	Bezeichnung	Fachliche Betriebsteile		Tätige Personen	Verän- derung zum Vor- jahres- monat	Umsatz aus Eigenerzeugung						
		2015	2014			Insgesamt	Verän- derung zum Vor- jahres- monat	Auslands- umsatz	Verän- derung zum Vor- jahres- monat	Export quote	Eurozone	Verän- derung zum Vor- jahres- monat
		Anzahl				%	1 000 Euro	%	1 000 Euro	%	1 000 Euro	%
33.1	Reparatur von Metallerzeugnissen, Maschinen und Ausrüstungen	50	53	3 896	3,0	172 867	58,6	55 062	10,8	31,9	16 558	-0,6
33.11	Reparatur von Metallerzeugnissen	3	3	297	-1,0	2 371
33.12	Reparatur von Maschinen	20	19	1 630	22,9	94 030	45,4	41 355	.	44,0	.	.
33.13	Reparatur von elektronischen und optischen Geräten	8	8	488	-1,0	55 958	286,1
33.14	Reparatur von elektrischen Ausrüstungen	6	8	204	-20,0	2 212	-40,8	-	-	-	-	-
33.15	Reparatur und Instandhaltung von Schiffen, Booten und Yachten	8	10	437	-25,4	7 711	-16,8	5 536	185,0	71,8	.	.
33.2	Installation von Maschinen und Ausrüstungen a. n. g.	17	16	1 687	6,8	26 316	-85,0	4 758	32,6	18,1	2 477	32,3
B + C	Verarbeitendes Gewerbe sowie Bergbau und Gewinnung von Steinen und Erden	763	766	98 697	0,2	2 676 578	-10,2	1 251 613	-11,6	46,8	477 257	-5,1
	Nach Hauptgruppen											
A	Vorleistungsgüterproduzent	280	274	28 149	1,0	660 749	-1,2	292 426	4,9	44,3	140 137	5,8
B	Investitionsgüterproduzent	261	267	43 595	0,6	1 074 387	-18,0	672 799	-18,3	62,6	202 907	-2,2
GG	Gebrauchsgüterproduzent	19	20	1 817	0,7	28 897	-9,7	16 238	.	56,2	.	.
VG	Verbrauchsgüterproduzent	197	199	24 275	-1,6	700 472	7,4	219 029	7,2	31,3	86 150	2,6
EN	Energie	6	6	861	3,7	212 073	-33,0	51 122	.	24,1	.	.

Tabelle 4: Auftragseingang der fachlichen Betriebsteile in ausgewählten Bereichen des Verarbeitenden Gewerbes in Schleswig-Holstein im März 2015 (Vorläufige Ergebnisse)

WZ 2008	Bezeichnung	Fachliche Betriebs- teile	Auftragseingang					
			Insgesamt	Verände- rung zum Vorjahres- monat	Ausland	Verände- rung zum Vorjahres- monat	Eurozone	Verände- rung zum Vorjahres- monat
			Anzahl	1 000 Euro	%	1 000 Euro	%	1 000 Euro
13	H. v. Textilien	7
14	H. v. Bekleidung	1
17	H. v. Papier, Pappe und Waren daraus	18	90 651	19,6	29 888	3,5	18 188	1,0
20	H. v. chemischen Erzeugnissen	58	253 935	- 2,1	143 105	4,4	63 530	2,3
20.1	H. v. chemischen Grundstoffen, Düngemitteln und Stickstoffverbindungen, Kunststoffen in Primärformen und synthetischem Kautschuk in Primärformen	24	171 637	- 4,3	96 182	1,4	45 103	3,3
21	H. v. pharmazeutischen Erzeugnissen	15	186 137	12,1	98 471	12,4	21 178	6,6
24	Metallerzeugung und -bearbeitung	11	15 364	- 5,9	5 627	- 5,0	3 013	- 33,3
25	H. v. Metallerzeugnissen	58	59 206	- 6,7	16 829	- 4,2	9 307	18,8
26	H. v. Datenverarbeitungsgeräten, elektronischen und optischen Erzeugnissen	36	122 367	4,1	82 966	6,3	20 415	19,7
26.5	H. v. Mess-, Kontroll-, Navigations- u. ä. Instrumenten und Vorrichtungen; H. v. Uhren	15	61 042	- 7,7	40 572	- 7,5	12 377	8,3
27	H. v. elektrischen Ausrüstungen	44	65 383	17,8	31 919	18,4	13 531	- 6,4
27.1	H. v. Elektromotoren, Generatoren, Transformatoren, Elektrizitätsverteilungs- und -schalteinrichtungen	22	31 119	9,5	17 079	12,3	6 624	- 26,6
28	Maschinenbau	105	582 629	9,7	331 796	19,4	141 501	68,5
28.1	H. v. nicht wirtschaftszweigspezifischen Maschinen	36	360 019	0,1	184 181	9,7	56 458	4,7
28.2	H. v. sonstigen nicht wirtschaftszweigspezifischen Maschinen	31	103 837	40,5	58 289	24,3	38 597	110,0
28.9	H. v. Maschinen für sonstige bestimmte Wirtschaftszweige	30	110 337	31,0	82 766	61,1	42 269	360,9
29	H. v. Kraftwagen und Kraftwagenteilen	10	22 473	- 31,1	9 810	- 38,1	5 709	- 30,5
30	Sonstiger Fahrzeugbau	10	35 695	- 84,5	14 031	- 41,5	3 308	- 69,7
30.1	Schiff- und Bootsbau	4	16 103
	Zusammen	373	1 451 363	- 6,8	775 300	10,5	307 781	23,7

Tabelle 5: Betriebe, Tätige Personen, geleistete Arbeitsstunden, Bruttoentgelte und Umsatz im Verarbeitenden Gewerbe sowie im Bergbau und Gewinnung von Steinen und Erden in den kreisfreien Städten, Kreisen und ausgewählten Gemeinden in Schleswig-Holstein im März 2015 (Vorläufige Ergebnisse)

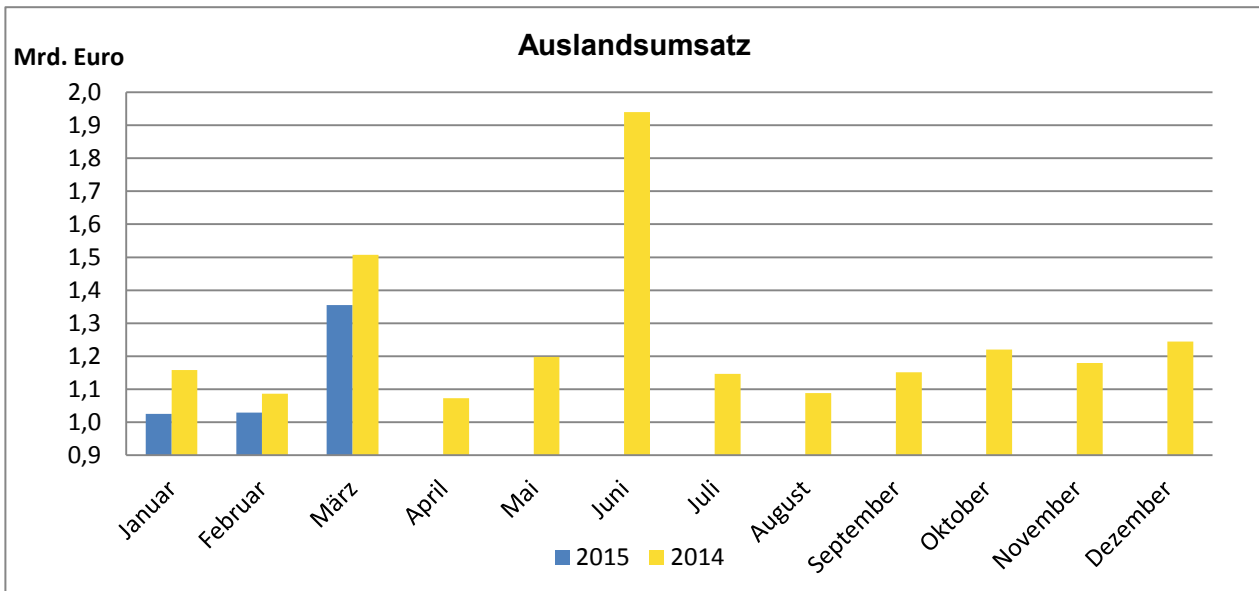
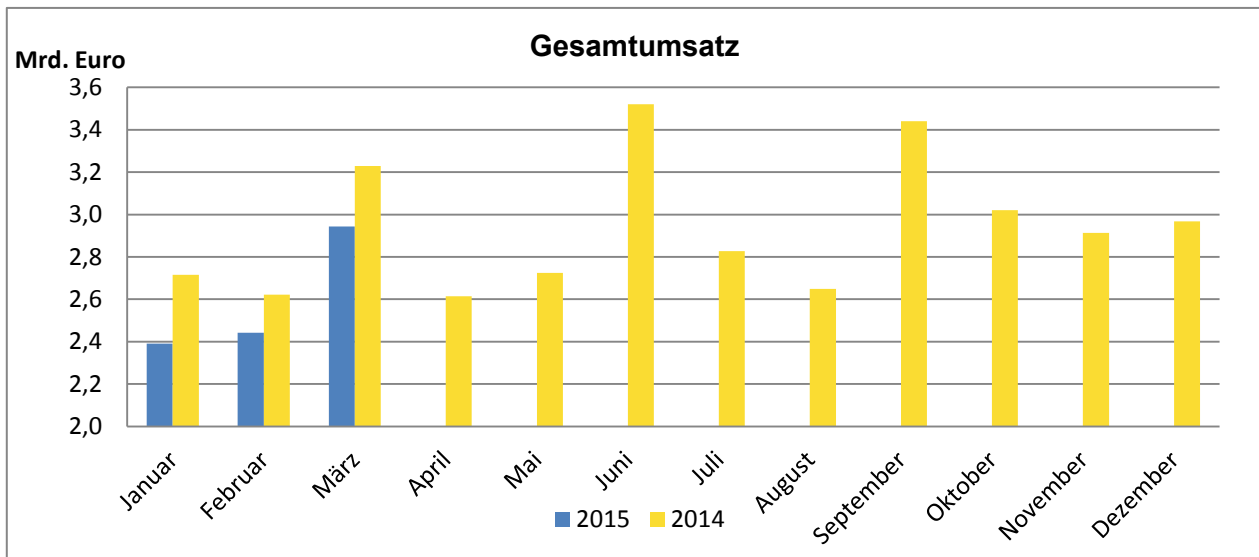
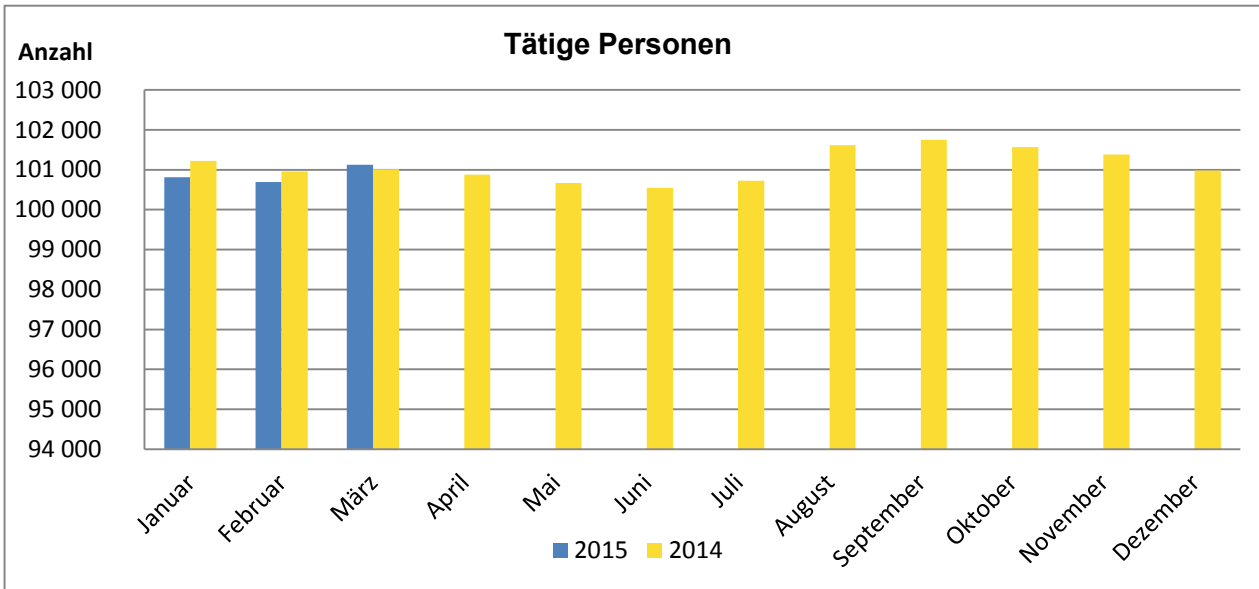
Kreise Gemeinden	Betriebe	Tätige Personen	Geleistete Arbeits- stunden	Bruttoent- gelte	Umsatz			
					Insgesamt	Ausland	Exportquote	Eurozone
					Anzahl		1 000 Std.	1 000 Euro
01 Flensburg, Stadt	19	4 154	583	14 924	137 986	104 387	75,6	13 960
02 Kiel, Landeshauptstadt	39	9 451	1 297	46 663	205 373	151 064	73,6	30 560
03 Lübeck, Hansestadt	44	11 277	1 584	43 439	332 783	161 137	48,4	52 110
04 Neumünster, Stadt	20	3 473	454	15 933	80 505	40 790	50,7	11 119
51 Dithmarschen	26	4 914	674	17 904	369 913	120 625	32,6	72 921
dar. 51011 Brunsbüttel, Stadt	7	1 924	253	7 634	118 003	76 724	65,0	34 918
51072 Marne, Stadt	5	622	78	1 128	10 179	.	.	.
53 Herzogtum Lauenburg	38	5 414	780	21 209	114 114	43 226	37,9	18 131
dar. 53020 Büchen	7	1 004	144	4 043	19 258	.	.	.
53032 Geesthacht, Stadt	11	1 149	157	3 878	23 378	11 466	49,0	5 473
53116 Schwarzenbek, Stadt	5	1 403	203	7 563	25 004	12 397	49,6	4 563
54 Nordfriesland	20	4 357	636	14 157	324 738	.	.	.
dar. 54056 Husum, Stadt	7	2 394	358	7 982	284 775	175 545	61,6	47 694
55 Ostholstein	24	4 395	636	13 781	85 666	22 389	26,1	14 419
56 Pinneberg	79	13 500	1 823	51 686	307 473	100 168	32,6	46 541
dar. 56015 Elmshorn, Stadt	11	2 331	297	9 494	27 062	5 874	21,7	1 891
56039 Pinneberg, Stadt	9	946	134	3 082	16 026	4 140	25,8	2 654
56043 Rellingen	7	853	127	2 800	17 549	2 591	14,8	1 108
56044 Schenefeld, Stadt	6	1 457	190	4 852	16 173	2 830	17,5	1 940
56048 Tornesch, Stadt	7	1 567	213	5 276	36 408	18 384	50,5	3 415
56049 Uetersen, Stadt	7	1 703	240	6 599	43 514	27 374	62,9	9 866
56050 Wedel, Stadt	14	2 886	395	14 579	105 342	33 057	31,4	21 966
57 Plön	11	1 674	250	5 919	30 413	.	.	.
58 Rendsburg-Eckernförde	33	5 672	784	20 806	135 097	75 575	55,9	28 210
dar. 58135 Rendsburg, Stadt	6	1 199	174	4 508	15 898	10 130	63,7	642
59 Schleswig-Flensburg	19	3 088	430	8 478	77 804	21 103	27,1	13 347
60 Segeberg	67	11 862	1 709	47 671	359 553	152 527	42,4	89 301
dar. 60039 Henstedt-Ulzburg	7	653	91	2 283	19 032	8 936	47,0	4 701
60044 Kaltenkirchen, Stadt	11	1 389	212	4 383	57 303	22 042	38,5	8 621
60063 Norderstedt, Stadt	29	6 900	993	31 925	187 068	84 361	45,1	49 613
60092 Wahlstedt, Stadt	6	1 622	218	5 275	55 624	27 436	49,3	.
61 Steinburg	25	4 486	615	16 280	132 459	51 328	38,8	23 916
dar. 61046 Itzehoe, Stadt	7	1 139	152	4 912	28 050	13 071	46,6	2 703
62 Stormarn	66	13 413	1 935	53 448	248 962	111 089	44,6	49 963
dar. 62001 Ahrensburg, Stadt	13	2 527	346	10 752	54 701	20 592	37,6	9 322
62004 Bad Oldesloe, Stadt	5	2 487	399	10 379	27 321	15 551	56,9	9 090
62006 Bargteheide, Stadt	5	1 126	151	4 649	41 155	.	.	.
62009 Barsbüttel	6	561	81	2 273	8 510	3 019	35,5	1 113
62018 Glinde, Stadt	6	1 456	200	6 938	29 664	12 152	41,0	3 730
62060 Reinbek, Stadt	13	2 329	351	10 042	38 635	12 596	32,6	7 075
62082 Trittau	6	727	80	1 959	13 457	10 095	75,0	4 357
Schleswig-Holstein	530	101 130	14 193	392 299	2 942 840	1 354 951	46,0	522 212

Tabelle 6: Betriebe, Tätige Personen, geleistete Arbeitsstunden, Bruttoentgelte und Umsatz im Verarbeitenden Gewerbe sowie im Bergbau und Gewinnung von Steinen und Erden in Schleswig-Holstein von 2007 bis 2015 (Aktuelles Jahr = Vorläufige Ergebnisse)

Jahr Monat	Betriebe	Tätige Personen	Geleistete Arbeits- stunden	Brutto- entgelte	Umsatz				
					insgesamt	Ausland	Exportquote	Eurozone	
					1 000 Euro		%	1 000 Euro	
Anzahl ¹		1 000 Std.							
2007	541	105 454	169 337	4 156 308	29 822 883	12 718 627	42,6	6 125 717	
2008	562	107 381	172 407	4 299 245	30 929 851	13 060 898	42,2	5 948 446	
2009	529	101 440	160 833	4 128 139	26 754 530	11 912 933	44,5	6 134 164	
2010	523	98 424	159 915	4 092 841	28 750 317	12 163 461	42,3	5 985 413	
2011	524	99 921	161 293	4 220 435	31 450 652	12 932 320	41,1	5 571 588	
2012	527	100 924	162 345	4 364 902	32 713 975	13 479 234	41,2	5 756 120	
2013	534	101 973	162 861	4 542 016	33 622 399	14 079 355	41,9	6 204 319	
2014	527	101 748	163 901	4 715 679	35 243 361	14 993 937	42,5	6 280 292	
2013	Januar	536	100 430	13 942	351 669	2 453 498	1 044 091	42,6	463 714
	Februar	537	100 438	13 474	347 660	2 964 032	1 433 061	48,3	839 430
	März	536	100 396	13 430	366 735	2 774 658	1 267 099	45,7	575 591
	April	535	100 334	13 711	381 272	2 552 707	1 043 828	40,9	458 151
	Mai	535	100 284	13 314	376 440	2 612 049	1 118 148	42,8	504 695
	Juni	534	100 506	13 377	400 224	2 806 905	1 222 796	43,6	541 006
	Juli	534	100 618	13 395	368 480	2 808 176	1 211 389	43,1	483 044
	August	534	101 604	13 802	364 135	2 633 546	1 030 141	39,1	426 915
	September	534	101 973	13 888	364 475	2 803 890	1 101 427	39,3	453 142
	Oktober	534	101 624	14 071	368 147	2 974 502	1 225 398	41,2	470 424
	November	532	101 460	14 131	474 928	2 969 885	1 224 957	41,2	473 960
	Dezember	532	100 923	12 326	377 850	3 268 553	1 157 019	35,4	514 247
2014	Januar	536	101 219	13 997	362 248	2 715 233	1 158 317	42,7	526 488
	Februar	538	100 961	13 624	361 757	2 622 326	1 085 973	41,4	455 638
	März	536	101 013	13 891	379 465	3 229 261	1 507 265	46,7	549 092
	April	532	100 880	13 484	400 091	2 613 969	1 073 000	41,0	496 535
	Mai	532	100 673	13 340	408 975	2 724 816	1 198 071	44,0	553 533
	Juni	532	100 548	13 459	413 471	3 519 998	1 940 436	55,1	556 499
	Juli	530	100 722	13 738	375 782	2 826 614	1 146 473	40,6	523 744
	August	528	101 612	13 163	371 185	2 649 321	1 088 470	41,1	431 480
	September	527	101 748	14 082	380 364	3 439 874	1 151 441	33,5	486 744
	Oktober	527	101 569	14 220	374 988	3 021 102	1 220 101	40,4	574 437
	November	526	101 384	14 062	482 732	2 913 549	1 179 997	40,5	520 645
	Dezember	526	100 982	12 840	404 621	2 967 297	1 244 394	41,9	605 457
2015	Januar	526	100 817	13 754	373 718	2 390 879	1 024 950	42,9	498 239
	Februar	530	100 690	13 603	369 833	2 442 200	1 029 537	42,2	482 321
	März	530	101 130	14 193	392 299	2 942 840	1 354 951	46,0	522 212

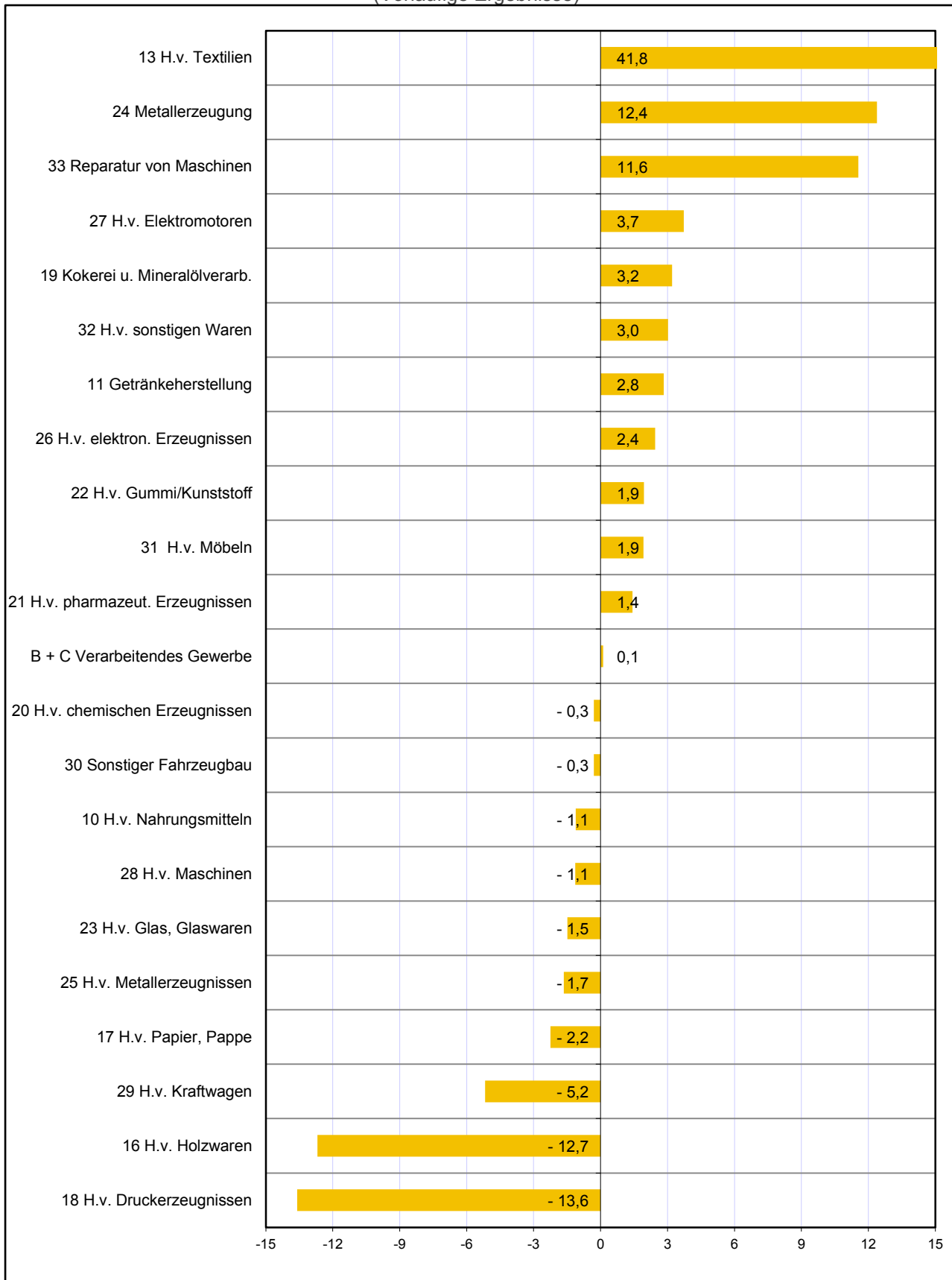
¹ Für die Jahre gilt der Stand Ende September; für die Monate der Stand am Ende des Monats

Grafik 1: Tätige Personen, Gesamtumsatz und Auslandsumsatz der Betriebe im Verarbeitenden Gewerbe sowie Bergbau und Gewinnung von Steinen und Erden in Schleswig-Holstein nach Monaten 2014 und 2015
 (Aktuelles Jahr = Vorläufige Ergebnisse)



Grafik 2: Tätige Personen der Betriebe im Verarbeitenden Gewerbe sowie Bergbau und Gewinnung von Steinen und Erden in Schleswig-Holstein im März 2015

Veränderung in ausgewählten Wirtschaftszweigen gegenüber dem Vorjahresmonat in %
(Vorläufige Ergebnisse)



Grafik 3: Umsatz der Betriebe im Verarbeitenden Gewerbe sowie Bergbau und Gewinnung von Steinen und Erden in Schleswig-Holstein im März 2015

Veränderung in ausgewählten Wirtschaftszweigen gegenüber dem Vorjahresmonat in %
(Vorläufige Ergebnisse)

