

STATISTISCHE BERICHTE  
Kennziffer: E I 1 - m 2/15 SH

# Verarbeitendes Gewerbe sowie Bergbau und Gewinnung von Steinen und Erden in Schleswig-Holstein Februar 2015

- Vorläufige Ergebnisse -

Herausgegeben am: 5. Mai 2015



# Impressum

## Statistische Berichte

### Herausgeber:

**Statistisches Amt für Hamburg und Schleswig-Holstein**

– Anstalt des öffentlichen Rechts –

Steckelhörn 12  
20457 Hamburg

### Auskunft zu dieser Veröffentlichung:

Holger Lycke

Telefon: 0431 6895-9242

E-Mail: [ProduzierendesGewerbe@statistik-nord.de](mailto:ProduzierendesGewerbe@statistik-nord.de)

### Auskunftsdienst:

E-Mail: [info@statistik-nord.de](mailto:info@statistik-nord.de)

Auskünfte: 040 42831-1766

0431 6895-9393

Internet: [www.statistik-nord.de](http://www.statistik-nord.de)

© Statistisches Amt für Hamburg und Schleswig-Holstein, Hamburg 2015  
Auszugsweise Vervielfältigung und Verbreitung mit Quellenangabe gestattet.

Sofern in den Produkten auf das Vorhandensein von Copyrightrechten Dritter hingewiesen wird, sind die in deren Produkten ausgewiesenen Copyrightbestimmungen zu wahren. Alle übrigen Rechte bleiben vorbehalten.

### Zeichenerklärung:

0	weniger als die Hälfte von 1 in der letzten besetzten Stelle, jedoch mehr als nichts
–	nichts vorhanden (genau Null)
...	Angabe fällt später an
·	Zahlenwert unbekannt oder geheim zu halten
X	Tabellenfach gesperrt, weil Aussage nicht sinnvoll
a. n. g.	anderweitig nicht genannt
u. dgl.	und dergleichen
H. v.	Herstellung von

## Inhaltsverzeichnis

	Seite
<b>Impressum/Zeichenerklärung</b>	2
<b>Methodische Hinweise</b>	4
<b>Tabellenteil</b>	
1. Betriebe, Tätige Personen, geleistete Arbeitsstunden und Bruttoentgelte im Verarbeitenden Gewerbe sowie Bergbau und Gewinnung von Steinen und Erden in Schleswig-Holstein im Februar 2015 nach Wirtschaftszweigen (Vorläufige Ergebnisse)	6
2. Umsatz der Betriebe im Verarbeitenden Gewerbe sowie Bergbau und Gewinnung von Steinen und Erden in Schleswig-Holstein im Februar 2015 nach Wirtschaftszweigen (Vorläufige Ergebnisse)	9
3. Tätige Personen und Umsatz der fachlichen Betriebsteile im Verarbeitenden Gewerbe sowie Bergbau und Gewinnung von Steinen und Erden in Schleswig-Holstein im Februar 2015 nach Wirtschaftszweigen (Vorläufige Ergebnisse)	12
4. Auftragseingang der fachlichen Betriebsteile in ausgewählten Bereichen des Verarbeitenden Gewerbes in Schleswig-Holstein im Februar 2015 (Vorläufige Ergebnisse)	17
5. Betriebe, Tätige Personen, geleistete Arbeitsstunden, Bruttoentgelte und Umsatz im Verarbeitenden Gewerbe sowie Bergbau und Gewinnung von Steinen und Erden in Schleswig-Holstein nach Kreisen und ausgewählten Gemeinden im Februar 2015 (Vorläufige Ergebnisse)	18
6. Betriebe, Tätige Personen, geleistete Arbeitsstunden, Bruttoentgelte und Umsatz im Verarbeitenden Gewerbe sowie Bergbau und Gewinnung von Steinen und Erden in Schleswig-Holstein 2007 bis 2015 (Aktuelles Jahr = Vorläufige Ergebnisse)	19
<b>Grafiken</b>	
1. Tätige Personen, Gesamtumsatz und Auslandsumsatz der Betriebe im Verarbeitenden Gewerbe sowie Bergbau und Gewinnung von Steinen und Erden in Schleswig-Holstein nach Monaten 2014 bis 2015 (Aktuelles Jahr = Vorläufige Ergebnisse)	20
2. Tätige Personen der Betriebe im Verarbeitenden Gewerbe sowie Bergbau und Gewinnung von Steinen und Erden in Schleswig-Holstein im Februar 2015 - Veränderung in ausgewählten Wirtschaftszweigen gegenüber dem Vorjahresmonat (Vorläufige Ergebnisse)	21
3. Umsatz der Betriebe im Verarbeitenden Gewerbe sowie Bergbau und Gewinnung von Steinen und Erden in Schleswig-Holstein im Februar 2015 - Veränderung in ausgewählten Wirtschaftszweigen gegenüber dem Vorjahresmonat (Vorläufige Ergebnisse)	22

## Methodische Hinweise

Ab Berichtsmonat Januar 2009 werden die Ergebnisse des Monatsberichts für Betriebe des Verarbeitenden Gewerbes sowie des Bergbaus und der Gewinnung von Steinen und Erden in der fachlichen Gliederung der „Klassifikation der Wirtschaftszweige, Ausgabe 2008 (WZ 2008)“ nachgewiesen. Mit der Einführung der WZ 2008 wird die Verordnung (EG) Nr. 1893/2006 des Europäischen Parlaments und des Rates vom 20. Dezember 2006 (ABl. Nr. L 393 S. 1) zur Einführung der Statistischen Systematik der Wirtschaftszweige in der Europäischen Gemeinschaft (NACE Rev.2) umgesetzt.

Die Anwendung der neuen Klassifikation hat Auswirkungen auf den Berichtskreis der Statistiken im Produzierenden Gewerbe, weil einige Tätigkeiten innerhalb des Produzierenden Gewerbes umgruppiert, andere zusätzlich aufgenommen oder ausgegliedert wurden. Darüber hinaus erfolgt die Kodierung der Wirtschaftszweige nunmehr nach einem neuen Nummerierungssystem. An der Periodizität der Erhebung und den Erhebungsmerkmalen selbst hat sich im Wesentlichen nichts geändert.

Infolge der strukturellen Veränderungen beim Produzierenden Gewerbe durch den Übergang auf die WZ 2008 zählen jetzt zum Beispiel die Branchen des Verlagsgewerbes und des Recyclings nicht mehr zum Verarbeitenden Gewerbe. Auch innerhalb des Verarbeitenden Gewerbes wurden mit der WZ 2008 erhebliche Anpassungen bei der Zusammensetzung der Wirtschaftszweige vorgenommen. So werden künftig Montage- und Installationsleistungen in eigenständigen Klassen der WZ 2008 nachgewiesen.

Nicht mehr zum Verarbeitenden Gewerbe zählen Betriebe, die schwerpunktmäßig fremdbezogene Waren oder Dienstleistungen in eigenem Namen bzw. im Namen des Unternehmens/ der Unternehmensgruppe, zu dem/der sie gehören, verkaufen (Converter). Diese Einheiten werden künftig in der Regel dem Handel oder den Dienstleistungen zugerechnet.

Neben den Angaben für die Wirtschaftszweig-gliederungen der WZ 2008 werden auch Ergebnisse für die Hauptgruppen „Vorleistungsgüter, Investitionsgüter, Gebrauchsgüter, Verbrauchsgüter und Energie“ veröffentlicht. Die Verordnung (EG) Nr. 656/2007 der Kommission vom 14. Juni 2007 (ABl. EU Nr. L 155 S. 3) legt die Definition der Hauptgruppen fest.

Um einen korrekten Vergleich zu ermöglichen, wurden die Ergebnisse des Jahres 2008 auf die WZ 2008 umgeschlüsselt.

## Berichtskreis:

Der **Berichtskreis** des Monatsberichts für Betriebe umfasst:

Sämtliche Betriebe des Wirtschaftsbereichs Verarbeitendes Gewerbe sowie Bergbau und Gewinnung von Steinen und Erden mit mindestens 50 tätigen Personen.

Betriebe des Wirtschaftsbereichs Verarbeitendes Gewerbe sowie Bergbau und Gewinnung von Steinen und Erden mit mindestens 50 tätigen Personen, sofern sie zu Unternehmen gehören, deren wirtschaftlicher Schwerpunkt außerhalb des Produzierenden Gewerbes liegt.

Der Berichtskreis wird jeweils zum Januar eines Berichtsjahres auf der Grundlage der Daten zur Anzahl der Tätigen Personen im September des Vorjahres neu festgelegt. Die erstmalige Einbeziehung von „Aufsteigern“ bzw. die Nichtberücksichtigung von „Absteigern“ führt zu Jahresbeginn regelmäßig zu geringfügigen Sprüngen in den nachgewiesenen Zeitreihen.

## Darstellung der Ergebnisse:

Bei Betrieben werden die Merkmale „Tätige Personen“ und „Umsatz“ sowohl für Betriebe als auch für fachliche Betriebsteile aufbereitet. Bei der Aufbereitung für Betriebe (Tabellen 1, 2, 5, 6) werden die Ergebnisse nach örtlichen Betriebseinheiten aufgerechnet, d. h., es werden kombinierte Betriebe (Betriebe mit fachlichen Betriebsteilen in mehreren WZ 2008-Klassen, z. B. Maschinenbau und Gießerei) mit den Angaben für den gesamten Betrieb der WZ 2008-Klasse zugerechnet, in der das wirtschaftliche Schwergewicht des Betriebes liegt.

In der Aufbereitung für fachliche Betriebsteile (Tabellen 3, 4) werden dagegen die Ergebnisse der fachlichen Betriebsteile kombinierter Betriebe auf die verschiedenen WZ 2008-Klassen aufgeteilt, denen die einzelnen Betriebsteile ihrer Produktion entsprechend zuzurechnen sind.

Das Ergebnis „Verarbeitendes Gewerbe sowie Bergbau und Gewinnung von Steinen und Erden insgesamt“ für Betriebe enthält auch die Angaben für Betriebsteile sonstiger Wirtschaftsbereiche, d. h. Handel, Transport, Baugewerbe, Landwirtschaft u. a. m. Im Ergebnis „Verarbeitendes Gewerbe sowie Bergbau und Gewinnung von Steinen und Erden insgesamt“ für fachliche Betriebsteile sind die Angaben für Betriebsteile sonstiger Wirtschaftsbereiche nicht enthalten. Bei den Umsatzangaben für die fachlichen Betriebsteile bleiben somit z. B. die Umsätze aus dem Verkauf von Handelsware unberücksichtigt.

## Definitionen der Merkmale

Die in den Tabellen dargestellten Merkmale sind folgendermaßen definiert:

**Betrieb:** *Örtliche Niederlassung* (nicht Unternehmen) des Wirtschaftsbereichs Bergbau und Gewinnung von Steinen und Erden, Verarbeitendes Gewerbe (einschl. Verwaltungs-, Reparatur-, Montage- und Hilfsbetriebe, die mit dem meldenden Betrieb örtlich verbunden sind oder in dessen Nähe liegen). Örtlich getrennte Hauptverwaltungen von Unternehmen des Erhebungsbereichs werden ebenfalls als eigenständige Betriebe dieses Bereichs erfasst. Die Merkmalswerte sind für den gesamten Betrieb zu melden und schließen auch die nichtproduzierenden Teile ein.

**Tätige Personen:** Alle am Monatsende im Betrieb tätigen Personen einschl. der tätigen Inhaber/Inhaberinnen, mithelfenden Familienangehörigen (auch unbezahlt mithelfende Familienangehörige, soweit sie mindestens ein Drittel der üblichen Arbeitszeit im Betrieb tätig sind), an andere Unternehmen überlassene Mitarbeiter/Mitarbeiterinnen und Heimarbeiter/-arbeiterinnen, aber ohne Leiharbeiter/Leiharbeiterinnen. Einbezogen werden u. a. Erkrankte, Urlauber/Urlauberinnen, Kurzarbeiter/-arbeiterinnen, Streikende, von der Aussperrung Betroffene, Personen in Altersteilzeitregelungen, Auszubildende, Saison- und Aushilfsarbeiter/-arbeiterinnen sowie Teilzeitbeschäftigte. Die tätigen Personen umfassen auch die kaufmännischen Auszubildenden (einschl. der Auszubildenden in den übrigen nichtgewerblichen Ausbildungsberufen) und die gewerblich Auszubildenden.

**Geleistete Arbeitsstunden:** Zu melden sind die von allen tätigen Personen (einschl. der Heimarbeiter/-arbeiterinnen und der Auszubildenden) im Betrieb tatsächlich geleisteten (nicht die bezahlten) Stunden, einschl. Über-, Nacht-, Sonntags- und Feiertagsstunden.

**Entgelte:** Die Entgelte entsprechen der Bruttolohn- und -gehaltsumme. Dies ist die Bruttosumme der Bar- und Sachbezüge der tätigen Personen einschl. der an andere Unternehmen überlassenen Mitarbeiter/Mitarbeiterinnen, ohne Pflichtanteile des Arbeitgebers zur Sozialversicherung und Vergütungen, die als Spesenersatz anzusehen sind.

Einzubeziehen sind tariflich oder frei vereinbarte Zulagen (z. B. Akkord-, Nachtarbeits-, Schmutzulagen), Naturalvergütungen, Vergütungen für ausgefallene Arbeitszeit (z. B. Urlaubslöhne), Lohn- und Gehaltsfortzahlungen im Krankheitsfall und Zuschüsse des Arbeitgebers zum Krankengeld, Arbeitsentgelte und sonstige lohnsteuerpflichtige Zahlungen des Arbeitgebers im Rahmen von Altersteilzeitregelungen, Urlaubsbeihilfen, Gratifikationen, Gewinnbeteiligungen, tariflich oder frei vereinbarte Kindergelder und sonstige Familienzuschläge sowie Erziehungsbeihilfen, ferner vermögenswirksame Leistungen des Arbeitgebers

und gezahlte Beträge an tätige Personen in eigenen Sozialeinrichtungen (z. B. Werksarzt) sowie Bezüge von Gesellschaftern, Vorstandsmitgliedern und anderen leitenden Kräften (soweit sie steuerlich als Einkünfte aus unselbständiger Arbeit gelten) und Provisionen und Tantiemen.

Nicht einzubeziehen sind das staatliche Kindergeld, Sozial- und sonstige Aufwendungen des Arbeitgebers (u. a. Pflichtbeiträge zur Sozialversicherung, Aufwendungen für die betriebliche Altersversorgung, Vorruhestandszahlungen, Kurzarbeitergeld), an andere Unternehmen für entgeltliche Überlassung von Arbeitskräften gezahlte Beträge sowie Einnahmen von anderen Unternehmen für die Überlassung von Arbeitnehmern.

**Umsatz:** Umsatz aus eigener Erzeugung (einschl. Umsatz aus dem Verkauf von Energie und Nebenerzeugnissen und Abfällen sowie Entgelte für industrielle Dienstleistungen, wie Reparaturen, Instandhaltungen, Installationen und Montagen), Umsatz aus Handelsware und sonstigen nichtindustriellen/nichthandwerklichen Tätigkeiten (z. B. Erlöse aus Vermietung und Verpachtung sowie aus Lizenzverträgen, Provisionseinnahmen und Einnahmen aus der Veräußerung von Patenten).

Der Umsatz beruht auf Rechnungswerten (Fakturenwerte) ohne in Rechnung gestellte Umsatzsteuer. Im Umsatz enthalten sind Verbrauchsteuern und Kosten für Fracht, Verpackung und Porto, auch wenn diese gesondert berechnet werden. Außerordentliche und betriebsfremde Erträge aus dem Verkauf von Anlagegütern, aus der Verpachtung von Grundstücken, Zinsen, Dividenden u. dgl. sind nicht im Umsatz enthalten. Da es sich grundsätzlich um fakturierte Werte handelt, enthält der Umsatz auch nicht den Wert der Lieferungen, die innerhalb eines Unternehmens von Werk zu Werk stattfinden. Bei der Aufgliederung nach Ländern kann es daher vorkommen, dass Erzeugnisse, die in einem Land produziert werden, im Umsatz eines anderen Landes enthalten sind. Der regional gegliederte Umsatz entspricht daher z. T. nicht der Produktion in den einzelnen Ländern.

**Inlandsumsatz:** Umsatz mit Abnehmern im gesamten Bundesgebiet sowie Umsatz mit den im Bundesgebiet stationierten ausländischen Streitkräften.

**Auslandsumsatz:** Umsatz mit Abnehmern im Ausland und – soweit einwandfrei erkennbar – Umsatz mit deutschen Exporteuren. Als Auslandsumsatz mit der Eurozone gilt der Umsatz mit den Staaten der Eurozone, d. h., mit Belgien, Finnland, Frankreich, Griechenland, Irland, Italien, Luxemburg, Malta, den Niederlanden, Österreich, Portugal, Slowenien, Spanien, Zypern und Slowakei. Als Auslandsumsatz mit dem sonstigen Ausland gilt der Umsatz mit allen Staaten außer den oben genannten Staaten der Eurozone.

**Exportquote:** Anteil des Auslandsumsatzes am Gesamtumsatz.

**Tabelle 1: Betriebe, Tätige Personen, geleistete Arbeitsstunden und Bruttoentgelte im Verarbeitenden Gewerbe sowie Bergbau und Gewinnung von Steinen und Erden in Schleswig-Holstein im Februar 2015 nach Wirtschaftszweigen (Vorläufige Ergebnisse)**

WZ 2008	Bezeichnung	Betriebe		Tätige Personen	Verän- derung zum Vor- jahres- monat	Geleistete Arbeits- stunden	Verän- derung zum Vor- jahres- monat	Brutto- entgelte	Verän- derung zum Vor- jahres- monat
		2015	2014						
		Anzahl		%	1 000 Std.	%	1 000 Euro	%	
<b>B</b>	<b>Bergbau und Gewinnung von Steinen und Erden</b>	3	3	236	3,1	31	1,6	987	2,7
<b>06</b>	<b>Gewinnung von Erdöl und Erdgas</b>	1	1	.	.	.	.	.	.
<b>08</b>	<b>Gewinnung von Steinen und Erden, sonstiger Bergbau</b>	2	2	.	.	.	.	.	.
<b>C</b>	<b>Verarbeitendes Gewerbe</b>	527	535	100 454	- 0,3	13 572	- 0,2	368 846	2,2
<b>10</b>	<b>H. v. Nahrungs- und Futtermitteln</b>	92	95	14 877	- 2,7	1 978	- 2,4	40 907	0,6
10.1	Schlachten und Fleischverarbeitung	15	14	2 607	0,3	339	0,7	6 220	3,1
10.11	Schlachten (ohne Schlachten von Geflügel)	3	3	265	- 4,0	33	4,2	575	3,6
10.13	Fleischverarbeitung	12	11	2 342	0,8	307	0,3	5 646	3,0
10.2	Fischverarbeitung	4	4	711	- 0,6	106	1,3	1 502	- 4,8
10.3	Obst- und Gemüseverarbeitung	5	6	1 222	- 6,5	188	- 0,3	5 210	- 4,8
10.5	Milchverarbeitung	7	7	863	- 1,5	116	2,3	2 578	5,4
10.7	H. v. Back- und Teigwaren	29	32	3 698	- 2,6	450	- 2,5	8 237	1,2
10.8	H. v. sonstigen Nahrungsmitteln	21	21	3 810	- 0,3	530	- 1,2	11 423	3,2
10.82	H. v. Süßwaren (ohne Dauerbackwaren)	12	12	1 935	- 0,1	271	1,0	4 831	6,3
10.9	H. v. Futtermitteln	7	7	725	- 23,5	92	- 28,4	1 726	- 22,3
10.91	H. v. Futtermitteln für Nutztiere	6	6	.	.	.	.	.	.
<b>11</b>	<b>Getränkeherstellung</b>	8	8	981	2,5	132	1,2	3 011	- 4,9
11.07	H. v. Erfrischungsgetränken; Gewinnung natürlicher Mineralwässer	5	5	595	1,5	80	1,6	1 710	1,3
<b>12</b>	<b>Tabakverarbeitung</b>	1	1	.	.	.	.	.	.
<b>13</b>	<b>H. v. Textilien</b>	5	5	416	47,0	51	40,6	1 152	54,7
13.9	H. v. sonstigen Textilwaren	4	5	.	.	.	.	.	.
13.92	H. v. konfektionierten Textilwaren (ohne Bekleidung)	2	2	.	.	.	.	.	.
<b>14</b>	<b>H. v. Bekleidung</b>	2	2	.	.	.	.	.	.
<b>16</b>	<b>H. v. Holz-, Flecht-, Korb- und Korbwaren (ohne Möbel)</b>	4	5	398	- 12,7	55	- 17,4	928	- 26,0
16.2	H. v. sonstigen Holz-, Korb-, Flecht- und Korbwaren (ohne Möbel)	3	4	.	.	.	.	.	.
<b>17</b>	<b>H. v. Papier, Pappe und Waren daraus</b>	18	19	3 724	- 2,4	469	- 5,5	12 008	- 8,0
17.1	H. v. Holz- und Zellstoff, Papier, Karton und Pappe	4	4	1 077	- 1,6	141	- 0,6	4 196	- 15,7
17.12	H. v. Papier, Karton und Pappe	4	4	1 077	- 1,6	141	- 0,6	4 196	- 15,7
17.2	H. v. Waren aus Papier, Karton und Pappe	14	15	2 647	- 2,7	328	- 7,4	7 812	- 3,2
17.21	H. v. Wellpapier und -pappe sowie von Verpackungsmitteln aus Papier, Karton und Pappe	9	9	1 297	- 2,6	155	- 7,5	4 239	- 3,2
<b>18</b>	<b>H. v. Druckerzeugnissen; Vervielfältigung von bespielten Ton-, Bild- und Datenträgern</b>	18	18	2 854	- 14,2	387	- 5,5	9 640	- 19,8
18.1	H. v. Druckerzeugnissen	18	18	2 854	- 14,2	387	- 5,5	9 640	- 19,8
18.12	Drucken a. n. g.	14	14	2 414	- 10,2	332	- 1,7	8 066	- 14,3
<b>19</b>	<b>Kokerei und Mineralölverarbeitung</b>	4	4	870	3,9	134	0,3	4 286	7,7
<b>20</b>	<b>H. v. chemischen Erzeugnissen</b>	28	30	5 018	- 0,7	675	- 0,8	19 831	3,4
20.1	H. v. chemischen Grundstoffen, Düngemitteln und Stickstoffverbindungen, Kunststoffen in Primärformen und synthetischem Kautschuk in Primärformen	10	11	2 459	- 2,0	318	- 4,0	10 441	2,2
20.12	H. v. Farbstoffen und Pigmenten	3	4	424	- 20,0	61	- 18,8	1 758	- 11,7
20.2	H. v. Schädlingsbekämpfungsmitteln, Pflanzenschutz- und Desinfektionsmitteln	3	3	971	6,2	144	8,6	3 788	10,3
20.3	H. v. Anstrichmitteln, Druckfarben und Kittens	3	4	419	- 6,7	52	- 9,1	1 438	- 2,2
20.5	H. v. sonstigen chemischen Erzeugnissen	9	8	878	7,5	124	8,5	3 308	9,0

**Tabelle 1: Betriebe, Tätige Personen, geleistete Arbeitsstunden und Bruttoentgelte im Verarbeitenden Gewerbe sowie Bergbau und Gewinnung von Steinen und Erden in Schleswig-Holstein im Februar 2015 nach Wirtschaftszweigen (Vorläufige Ergebnisse)**

WZ 2008	Bezeichnung	Betriebe		Tätige Personen	Verän- derung zum Vor- jahres- monat	Geleistete Arbeits- stunden	Verän- derung zum Vor- jahres- monat	Brutto- entgelte	Verän- derung zum Vor- jahres- monat
		2015	2014						
		Anzahl		%	1 000 Std.	%	1 000 Euro	%	
<b>21</b>	<b>H. v. pharmazeutischen Erzeugnissen</b>	17	16	5 647	4,3	734	3,5	23 356	- 0,7
21.2	H. v. pharmazeutischen Spezialitäten und sonstigen pharmazeutischen Erzeugnissen	15	14	.	.	.	.	.	.
<b>22</b>	<b>H. v. Gummi- und Kunststoffwaren</b>	44	43	5 925	0,9	788	- 1,1	18 595	3,4
22.1	H. v. Gummiwaren	11	10	1 644	4,7	223	4,0	5 049	8,0
22.2	H. v. Kunststoffwaren	33	33	4 281	- 0,6	565	- 3,0	13 545	1,8
22.22	H. v. Verpackungsmitteln aus Kunststoffen	5	5	509	- 1,0	64	- 2,0	1 282	2,5
22.23	H. v. Baubedarfsartikeln aus Kunststoff	5	5	.	.	.	.	.	.
22.29	H. v. sonstigen Kunststoffwaren	21	20	2 901	3,1	400	- 1,2	10 316	3,1
<b>23</b>	<b>H. v. Glas und Glaswaren, Keramik, Verarbeitung von Steinen und Erden</b>	19	19	2 381	- 2,0	316	- 3,8	7 420	0,3
23.1	H. v. Glas und Glaswaren	6	6	551	- 0,9	66	- 8,4	1 725	0,1
23.6	H. v. Erzeugnissen aus Beton, Zement und Gips	8	8	941	- 1,8	126	- 4,0	2 637	- 0,1
<b>24</b>	<b>Metallerzeugung und -bearbeitung</b>	7	7	953	13,5	127	11,5	3 296	15,9
24.5	Gießereien	5	4	.	.	.	.	.	.
<b>25</b>	<b>H. v. Metallerzeugnissen</b>	46	46	5 084	- 3,1	638	- 6,3	15 668	- 4,2
25.1	Stahl- und Leichtmetallbau	8	8	887	- 3,1	119	1,7	2 380	2,1
25.4	H. v. Waffen und Munition	3	3	809	- 6,0	93	- 14,4	3 199	- 4,6
25.6	Oberflächenveredlung und Wärmebehandlung; Mechanik a. n. g.	17	17	1 417	0,6	189	- 1,5	3 775	2,0
25.61	Oberflächenveredlung und Wärmebehandlung	3	5	285	- 31,2	34	- 43,4	721	- 32,1
25.62	Mechanik a. n. g.	14	12	1 132	13,8	155	17,5	3 054	15,7
25.9	H. v. sonstigen Metallwaren	11	12	1 259	- 9,4	144	- 16,3	3 728	- 13,0
25.99	H. v. sonstigen Metallwaren a. n. g.	6	6	655	- 2,7	82	- 9,1	1 994	- 0,7
<b>26</b>	<b>H. v. Datenverarbeitungsgeräten, elektronischen und optischen Erzeugnissen</b>	30	31	6 845	2,7	896	2,1	30 449	3,1
26.1	H. v. elektronischen Bauelementen und Leiterplatten	8	7	1 416	2,8	193	3,2	4 833	1,0
26.12	H. v. bestückten Leiterplatten	2	4	.	.	.	.	.	.
26.5	H. v. Mess-, Kontroll-, Navigations- u. ä. Instrumenten und Vorrichtungen; H. v. Uhren	12	15	4 027	1,0	512	- 2,3	19 745	1,5
26.51	H. v. Mess-, Kontroll-, Navigations- u. ä. Instrumenten und Vorrichtungen	12	15	4 027	1,0	512	- 2,3	19 745	1,5
26.7	H. v. optischen und fotografischen Instrumenten und Geräten	5	4	669	10,0	101	12,7	3 004	15,4
<b>27</b>	<b>H. v. elektrischen Ausrüstungen</b>	28	26	3 230	4,4	460	6,8	11 617	8,0
27.1	H. v. Elektromotoren, Generatoren, Transformatoren, Elektrizitätsverteilungs- und -schalteinrichtungen	16	15	1 637	2,2	231	8,3	6 290	8,7
27.11	H. v. Elektromotoren, Generatoren und Transformatoren	6	6	631	- 5,4	91	- 2,5	2 013	- 7,6
27.12	H. v. Elektrizitätsverteilungs- und -schalteinrichtungen	10	9	1 006	7,7	140	16,7	4 277	18,5
27.9	H. v. sonstigen elektrischen Ausrüstungen und Geräten a. n. g.	5	5	941	4,8	139	1,8	3 182	5,2
<b>28</b>	<b>Maschinenbau</b>	79	80	18 118	- 1,0	2 495	- 1,0	71 122	- 2,1
28.1	H. v. nicht wirtschaftszweigspezifischen Maschinen	27	25	7 882	2,1	1 030	2,0	29 971	- 4,4
28.13	H. v. Pumpen und Kompressoren a. n. g.	11	9	2 535	8,4	330	7,3	9 758	8,5
28.14	H. v. Armaturen a. n. g.	6	6	1 420	7,0	182	3,6	4 740	- 6,5

**Tabelle 1: Betriebe, Tätige Personen, geleistete Arbeitsstunden und Bruttoentgelte im Verarbeitenden Gewerbe sowie Bergbau und Gewinnung von Steinen und Erden in Schleswig-Holstein im Februar 2015 nach Wirtschaftszweigen (Vorläufige Ergebnisse)**

WZ 2008	Bezeichnung	Betriebe		Tätige Personen	Verän- derung zum Vor- jahres- monat	Geleistete Arbeits- stunden	Verän- derung zum Vor- jahres- monat	Brutto- entgelte	Verän- derung zum Vor- jahres- monat
		2015	2014						
		Anzahl		%	1 000 Std.	%	1 000 Euro	%	
28.15	H. v. Lagern, Getrieben, Zahnrädern und Antriebselementen	6	6	1 175	3,8	142	1,8	4 603	5,8
28.2	H. v. sonstigen nicht wirtschaftszweigspezifischen Maschinen	25	27	5 152	- 1,8	773	- 0,6	20 702	0,1
28.22	H. v. Hebezeugen und Fördermitteln	10	9	2 019	8,6	297	12,2	8 324	5,8
28.25	H. v. kälte- und lufttechnischen Erzeugnissen, nicht für den Haushalt	4	5	506	- 14,4	77	- 11,8	1 563	- 14,9
28.29	H. v. sonstigen nicht wirtschaftszweigspezifischen Maschinen a. n. g.	11	13	2 627	- 6,0	399	- 6,2	10 815	- 1,5
28.4	H. v. Werkzeugmaschinen	4	4	.	.	.	.	.	.
28.9	H. v. Maschinen für sonstige bestimmte Wirtschaftszweige	22	23	4 054	- 2,5	552	- 1,5	16 863	- 0,6
28.93	H. v. Maschinen für die Nahrungs- und Genussmittelerzeugung und die Tabakverarbeitung	7	8	1 319	- 4,4	179	- 7,1	5 976	- 4,5
28.99	H. v. Maschinen für sonstige bestimmte Wirtschaftszweige a. n. g.	8	8	1 657	- 1,5	236	1,1	6 180	0,5
<b>29</b>	<b>H. v. Kraftwagen und Kraftwagenteilen</b>	<b>8</b>	<b>8</b>	<b>3 610</b>	<b>- 4,0</b>	<b>495</b>	<b>0,3</b>	<b>14 928</b>	<b>- 3,3</b>
29.2	H. v. Karosserien, Aufbauten und Anhängern	4	4	1 177	- 10,4	174	- 7,5	4 354	- 1,1
29.3	H. v. Teilen und Zubehör für Kraftwagen	4	4	2 433	- 0,5	321	5,2	10 574	- 4,2
<b>30</b>	<b>Sonstiger Fahrzeugbau</b>	<b>15</b>	<b>18</b>	<b>6 526</b>	<b>- 0,0</b>	<b>875</b>	<b>- 3,8</b>	<b>31 299</b>	<b>31,9</b>
30.1	Schiff- und Bootsbau	8	10	4 837	1,4	634	- 5,1	24 083	42,4
30.2	Schienenfahrzeugbau	3	3	692	- 4,9	107	6,2	3 151	- 2,0
<b>31</b>	<b>H. v. Möbeln</b>	<b>7</b>	<b>7</b>	<b>801</b>	<b>3,2</b>	<b>106</b>	<b>- 1,4</b>	<b>2 290</b>	<b>1,4</b>
<b>32</b>	<b>H. v. sonstigen Waren</b>	<b>23</b>	<b>23</b>	<b>7 430</b>	<b>0,5</b>	<b>1 106</b>	<b>6,7</b>	<b>30 865</b>	<b>5,5</b>
32.5	H. v. medizinischen und zahnmedizinischen Apparaten und Materialien	17	17	6 493	0,9	983	7,4	27 469	5,7
<b>33</b>	<b>Reparatur und Installation von Maschinen und Ausrüstungen</b>	<b>24</b>	<b>24</b>	<b>4 174</b>	<b>9,6</b>	<b>572</b>	<b>9,8</b>	<b>14 512</b>	<b>8,1</b>
33.1	Reparatur von Metallerzeugnissen, Maschinen und Ausrüstungen	17	16	3 195	13,5	435	14,2	11 017	12,7
33.12	Reparatur von Maschinen	8	6	1 887	29,4	287	27,2	6 897	24,7
33.15	Reparatur und Instandhaltung von Schiffen, Booten und Yachten	3	3	281	- 9,9	35	- 13,4	630	4,0
33.2	Installation von Maschinen und Ausrüstungen a. n. g.	7	8	979	- 1,4	136	- 2,3	3 495	- 4,3
<b>B + C</b>	<b>Verarbeitendes Gewerbe sowie Bergbau und Gewinnung von Steinen und Erden</b>	<b>530</b>	<b>538</b>	<b>100 690</b>	<b>- 0,3</b>	<b>13 603</b>	<b>- 0,2</b>	<b>369 833</b>	<b>2,2</b>
	<b>Nach Hauptgruppen</b>								
<b>A</b>	Vorleistungsgüterproduzent	202	199	28 401	0,4	3 757	- 1,3	94 508	1,5
<b>B</b>	Investitionsgüterproduzent	168	175	44 993	0,1	6 189	0,8	186 109	4,7
<b>GG</b>	Gebrauchsgüterproduzent	16	16	2 010	2,3	271	2,1	7 127	6,7
<b>VG</b>	Verbrauchsgüterproduzent	139	143	24 313	- 2,0	3 238	- 0,8	77 234	- 2,9
<b>EN</b>	Energie	5	5	973	4,3	148	0,9	4 856	7,7



**Tabelle 2: Umsatz der Betriebe im Verarbeitenden Gewerbe sowie im Bergbau und Gewinnung von Steinen und Erden in Schleswig-Holstein im Februar 2015 nach Wirtschaftszweigen (Vorläufige Ergebnisse)**

WZ 2008	Bezeichnung	Umsatz						
		Insgesamt	Veränderung zum Vorjahresmonat	Ausland	Veränderung zum Vorjahresmonat	Exportquote	Eurozone	Veränderung zum Vorjahresmonat
		1 000 Euro	%	1 000 Euro	%		1 000 Euro	%
<b>B</b>	<b>Bergbau und Gewinnung von Steinen und Erden</b>	.	.	.	.	.	.	.
<b>06</b>	<b>Gewinnung von Erdöl und Erdgas</b>	.	.	.	.	.	.	.
<b>08</b>	<b>Gewinnung von Steinen und Erden, sonstiger Bergbau</b>	.	.	.	.	.	.	.
<b>C</b>	<b>Verarbeitendes Gewerbe</b>	2 421 850	- 6,5	1 029 335	- 5,2	42,5	482 151	5,9
<b>10</b>	<b>H. v. Nahrungs- und Futtermitteln</b>	412 955	- 5,6	97 197	- 11,4	23,5	57 425	- 9,5
10.1	Schlachten und Fleischverarbeitung	100 506	- 3,5	19 354	4,5	19,3	7 407	0,3
10.11	Schlachten (ohne Schlachten von Geflügel)	.	.	.	.	.	.	.
10.13	Fleischverarbeitung	.	.	.	.	.	.	.
10.2	Fischverarbeitung	11 428	- 29,2	.	.	.	.	.
10.3	Obst- und Gemüseverarbeitung	24 486	- 1,7	.	.	.	.	.
10.5	Milchverarbeitung	69 353	- 24,3	20 433	- 35,8	29,5	15 680	- 11,1
10.7	H. v. Back- und Teigwaren	34 863	0,9	.	.	.	.	.
10.8	H. v. sonstigen Nahrungsmitteln	105 209	16,6	33 780	10,5	32,1	16 945	0,6
10.82	H. v. Süßwaren (ohne Dauerbackwaren)	42 682	14,1	15 416	0,6	36,1	11 766	- 2,1
10.9	H. v. Futtermitteln	33 410	- 11,3	2 458	- 23,4	7,4	315	- 47,9
10.91	H. v. Futtermitteln für Nutztiere	.	.	.	.	.	.	.
<b>11</b>	<b>Getränkeherstellung</b>	25 987	- 1,8	1 033	- 33,9	4,0	.	.
11.07	H. v. Erfrischungsgetränken; Gewinnung natürlicher Mineralwässer	16 619	1,7	.	.	.	.	.
<b>12</b>	<b>Tabakverarbeitung</b>	.	.	.	.	.	.	.
<b>13</b>	<b>H. v. Textilien</b>	9 232	26,2	2 223	14,3	24,1	1 317	- 2,8
13.9	H. v. sonstigen Textilwaren	.	.	.	.	.	.	.
13.92	H. v. konfektionierten Textilwaren (ohne Bekleidung)	.	.	.	.	.	.	.
<b>14</b>	<b>H. v. Bekleidung</b>	.	.	.	.	.	.	.
<b>16</b>	<b>H. v. Holz-, Flecht-, Korb- und Korbwaren (ohne Möbel)</b>	5 182	- 43,6	.	.	.	.	.
16.2	H. v. sonstigen Holz-, Korb-, Flecht- und Korbwaren (ohne Möbel)	.	.	.	.	.	.	.
<b>17</b>	<b>H. v. Papier, Pappe und Waren daraus</b>	77 975	- 5,4	27 612	- 15,3	35,4	18 373	- 6,5
17.1	H. v. Holz- und Zellstoff, Papier, Karton und Pappe	35 676	- 4,3	19 824	- 8,8	55,6	13 101	- 3,6
17.12	H. v. Papier, Karton und Pappe	35 676	- 4,3	19 824	- 8,8	55,6	13 101	- 3,6
17.2	H. v. Waren aus Papier, Karton und Pappe	42 299	- 6,4	7 787	- 28,3	18,4	5 273	- 13,1
17.21	H. v. Wellpapier und -pappe sowie von Verpackungsmitteln aus Papier, Karton und Pappe	24 730	- 10,7	2 764	- 53,3	11,2	1 429	- 44,8
<b>18</b>	<b>H. v. Druckerzeugnissen; Vervielfältigung von bespielten Ton-, Bild- und Datenträgern</b>	51 230	- 10,3	7 417	- 27,8	14,5	3 222	- 32,2
18.1	H. v. Druckerzeugnissen	51 230	- 10,3	7 417	- 27,8	14,5	3 222	- 32,2
18.12	Drucken a. n. g.	44 674	- 8,1	7 417	- 27,8	16,6	3 222	- 32,2
<b>19</b>	<b>Kokerei und Mineralölverarbeitung</b>	.	.	.	.	.	.	.
<b>20</b>	<b>H. v. chemischen Erzeugnissen</b>	216 342	- 8,1	128 969	- 0,8	59,6	59 222	- 0,9
20.1	H. v. chemischen Grundstoffen, Düngemitteln und Stickstoffverbindungen, Kunststoffen in Primärformen und synthetischem Kautschuk in Primärformen	140 619	- 1,7	88 658	- 3,1	63,0	41 237	- 3,2
20.12	H. v. Farbstoffen und Pigmenten	17 145	- 11,8	9 610	- 1,7	56,1	4 985	8,3
20.2	H. v. Schädlingsbekämpfung-, Pflanzenschutz- und Desinfektionsmitteln	.	.	.	.	.	.	.
20.3	H. v. Anstrichmitteln, Druckfarben und Kitteln	12 014	- 13,8	6 806	- 2,1	56,6	3 451	4,3

**Tabelle 2: Umsatz der Betriebe im Verarbeitenden Gewerbe sowie im Bergbau und Gewinnung von Steinen und Erden in Schleswig-Holstein im Februar 2015 nach Wirtschaftszweigen (Vorläufige Ergebnisse)**

WZ 2008	Bezeichnung	Umsatz						
		Insgesamt	Veränderung zum Vorjahresmonat	Ausland	Veränderung zum Vorjahresmonat	Exportquote	Eurozone	Veränderung zum Vorjahresmonat
		1 000 Euro	%	1 000 Euro	%		1 000 Euro	%
20.5	H. v. sonstigen chemischen Erzeugnissen	33 628	11,8	21 177	16,5	63,0	8 712	8,1
<b>21</b>	<b>H. v. pharmazeutischen Erzeugnissen</b>	187 168	8,1	105 352	11,7	56,3	36 910	16,7
21.2	H. v. pharmazeutischen Spezialitäten und sonstigen pharmazeutischen Erzeugnissen	.	.	.	.	.	.	.
<b>22</b>	<b>H. v. Gummi- und Kunststoffwaren</b>	88 063	- 0,7	30 406	- 0,0	34,5	15 179	- 9,1
22.1	H. v. Gummiwaren	22 887	- 6,5	8 726	- 11,9	38,1	6 270	- 12,7
22.2	H. v. Kunststoffwaren	65 176	1,5	21 680	5,7	33,3	8 909	- 6,4
22.22	H. v. Verpackungsmitteln aus Kunststoffen	10 931	23,7	2 570	35,7	23,5	.	.
22.23	H. v. Baubedarfsartikeln aus Kunststoff	.	.	.	.	.	.	.
22.29	H. v. sonstigen Kunststoffwaren	47 539	- 0,7	18 033	2,7	37,9	5 986	- 18,4
<b>23</b>	<b>H. v. Glas und Glaswaren, Keramik, Verarbeitung von Steinen und Erden</b>	33 853	- 4,1	11 518	- 1,6	34,0	7 378	5,2
23.1	H. v. Glas und Glaswaren	8 224	- 12,3	2 624	- 22,7	31,9	1 481	- 7,2
23.6	H. v. Erzeugnissen aus Beton, Zement und Gips	13 361	1,6	3 492	2,1	26,1	.	.
<b>24</b>	<b>Metallerzeugung und -bearbeitung</b>	11 309	- 19,0	3 752	- 31,6	33,2	.	.
24.5	Gießereien	.	.	.	.	.	.	.
<b>25</b>	<b>H. v. Metallerzeugnissen</b>	58 359	- 7,0	12 375	- 30,8	21,2	5 635	- 32,6
25.1	Stahl- und Leichtmetallbau	10 448	29,5	.	.	.	.	.
25.4	H. v. Waffen und Munition	10 897	- 13,0	.	.	.	.	.
25.6	Oberflächenveredlung und Wärmebehandlung; Mechanik a. n. g.	12 755	- 1,1	665	- 20,3	5,2	518	- 28,4
25.61	Oberflächenveredlung und Wärmebehandlung	2 371	- 17,3	370	- 27,5	15,6	.	.
25.62	Mechanik a. n. g.	10 384	3,5	295	- 9,0	2,8	.	.
25.9	H. v. sonstigen Metallwaren	17 067	- 20,6	5 276	- 18,7	30,9	2 508	- 20,2
25.99	H. v. sonstigen Metallwaren a. n. g.	8 013	- 6,2	3 105	3,1	38,8	.	.
<b>26</b>	<b>H. v. Datenverarbeitungsgeräten, elektronischen und optischen Erzeugnissen</b>	138 095	9,5	92 880	11,3	67,3	33 830	25,4
26.1	H. v. elektronischen Bauelementen und Leiterplatten	37 649	- 2,8	27 817	3,8	73,9	.	.
26.12	H. v. bestückten Leiterplatten	22 439	12,7	19 657	42,4	87,6	.	.
26.5	H. v. Mess-, Kontroll-, Navigations- u. ä. Instrumenten und Vorrichtungen; H. v. Uhren	81 536	16,6	52 728	18,6	64,7	19 408	- 5,1
26.51	H. v. Mess-, Kontroll-, Navigations- u. ä. Instrumenten und Vorrichtungen	81 536	16,6	52 728	18,6	64,7	19 408	- 5,1
26.7	H. v. optischen und fotografischen Instrumenten und Geräten	11 637	5,6	9 549	6,9	82,1	1 332	.
<b>27</b>	<b>H. v. elektrischen Ausrüstungen</b>	49 740	- 4,4	22 237	11,5	44,7	7 910	2,4
27.1	H. v. Elektromotoren, Generatoren, Transformatoren, Elektrizitätsverteilungs- und -schalteinrichtungen	25 025	- 2,8	10 434	17,1	41,7	3 255	4,7
27.11	H. v. Elektromotoren, Generatoren und Transformatoren	12 665	14,2	.	.	.	.	.
27.12	H. v. Elektrizitätsverteilungs- und -schalteinrichtungen	12 360	- 15,7	.	.	.	.	.
27.9	H. v. sonstigen elektrischen Ausrüstungen und Geräten a. n. g.	12 765	- 22,6	6 741	16,1	52,8	2 474	- 1,3
<b>28</b>	<b>Maschinenbau</b>	475 767	1,7	284 965	- 1,3	59,9	133 289	26,3
28.1	H. v. nicht wirtschaftszweigspezifischen Maschinen	322 068	10,7	185 871	5,3	57,7	92 507	30,5

**Tabelle 2: Umsatz der Betriebe im Verarbeitenden Gewerbe sowie im Bergbau und Gewinnung von Steinen und Erden in Schleswig-Holstein im Februar 2015 nach Wirtschaftszweigen (Vorläufige Ergebnisse)**

WZ 2008	Bezeichnung	Umsatz						
		Insgesamt	Veränderung zum Vor- jahres- monat	Ausland	Veränderung zum Vor- jahres- monat	Export- quote	Eurozone	Veränderung zum Vor- jahres- monat
		1 000 Euro	%	1 000 Euro	%		1 000 Euro	%
28.13	H. v. Pumpen und Kompressoren a. n. g.	56 553	- 22,0	35 662	- 26,5	63,1	21 254	- 23,6
28.14	H. v. Armaturen a. n. g.	22 329	- 8,2	13 904	- 9,7	62,3	5 603	- 22,3
28.15	H. v. Lagern, Getrieben, Zahnrädern und Antriebsselementen	37 127	- 3,5	.	.	.	.	.
28.2	H. v. sonstigen nicht wirtschaftszweigspezifischen Maschinen	76 819	4,6	47 054	9,5	61,3	26 947	52,2
28.22	H. v. Hebezeugen und Fördermitteln	38 317	- 6,4	26 087	.	68,1	.	.
28.25	H. v. Kälte- und lufttechnischen Erzeugnissen, nicht für den Haushalt	8 804	0,0	3 364	13,4	38,2	.	.
28.29	H. v. sonstigen nicht wirtschaftszweigspezifischen Maschinen a. n. g.	29 698	25,2	17 603	32,9	59,3	14 381	175,2
28.4	H. v. Werkzeugmaschinen	.	.	.	.	.	.	.
28.9	H. v. Maschinen für sonstige bestimmte Wirtschaftszweige	69 242	- 25,2	45 509	- 24,2	65,7	12 197	8,5
28.93	H. v. Maschinen für die Nahrungs- und Genussmittelerzeugung und die Tabakverarbeitung	12 979	- 40,8	4 782	- 31,8	36,8	.	.
28.99	H. v. Maschinen für sonstige bestimmte Wirtschaftszweige a. n. g.	30 534	- 11,0	18 029	- 6,7	59,0	7 664	43,8
<b>29</b>	<b>H. v. Kraftwagen und Kraftwagenteilen</b>	46 228	5,6	20 356	- 8,4	44,0	.	.
29.2	H. v. Karosserien, Aufbauten und Anhängern	19 294	18,4	.	.	.	.	.
29.3	H. v. Teilen und Zubehör für Kraftwagen	26 934	- 2,1	.	.	.	.	.
<b>30</b>	<b>Sonstiger Fahrzeugbau</b>	36 879	- 51,7	16 253	- 70,1	44,1	4 925	- 20,9
30.1	Schiff- und Bootsbau	12 073	- 77,2	7 733	.	64,1	.	.
30.2	Schienenfahrzeugbau	12 156	- 2,3	.	.	.	.	.
<b>31</b>	<b>H. v. Möbeln</b>	10 334	- 23,2	.	.	.	.	.
<b>32</b>	<b>H. v. sonstigen Waren</b>	176 904	- 1,4	105 368	- 0,8	59,6	36 387	10,3
32.5	H. v. medizinischen und zahnmedizinischen Apparaten und Materialien	158 618	- 1,9	99 296	0,2	62,6	34 692	10,0
<b>33</b>	<b>Reparatur und Installation von Maschinen und Ausrüstungen</b>	68 123	- 43,4	3 917	41,3	5,8	2 478	23,4
33.1	Reparatur von Metallerzeugnissen, Maschinen und Ausrüstungen	58 299	- 44,9	2 403	228,0	4,1	.	.
33.12	Reparatur von Maschinen	44 713	.	2 403	.	5,4	.	.
33.15	Reparatur und Instandhaltung von Schiffen, Booten und Yachten	1 049	- 11,8	.	.	.	.	.
33.2	Installation von Maschinen und Ausrüstungen a. n. g.	9 825	- 32,4	1 514	- 25,7	15,4	.	.
<b>B + C</b>	<b>Verarbeitendes Gewerbe sowie Bergbau und Gewinnung von Steinen und Erden</b>	<b>2 442 200</b>	<b>- 6,9</b>	<b>1 029 537</b>	<b>- 5,2</b>	<b>42,2</b>	<b>482 321</b>	<b>5,9</b>
	<b>Nach Hauptgruppen</b>							
<b>A</b>	Vorleistungsgüterproduzent	621 456	- 7,2	277 136	- 4,3	44,6	135 487	- 2,6
<b>B</b>	Investitionsgüterproduzent	891 750	- 7,6	483 341	- 7,3	54,2	208 726	14,2
<b>GG</b>	Gebrauchsgüterproduzent	27 257	- 5,0	11 956	- 2,9	43,9	.	.
<b>VG</b>	Verbrauchsgüterproduzent	658 757	- 1,0	207 029	- 0,3	31,4	91 843	1,2
<b>EN</b>	Energie	242 980	- 17,2	50 074	- 8,6	20,6	.	.

**Tabelle 3: Tätige Personen und Umsatz der fachlichen Betriebsteile im Verarbeitenden Gewerbe sowie Bergbau und Gewinnung von Steinen und Erden in Schleswig-Holstein im Februar 2015 nach Wirtschaftszweigen (Vorläufige Ergebnisse)**

WZ 2008	Bezeichnung	Fachliche Betriebsteile		Tätige Personen	Veränderung zum Vorjahresmonat	Umsatz aus Eigenerzeugung						
		2015	2014			Insgesamt	Veränderung zum Vorjahresmonat	Auslands-umsatz	Veränderung zum Vorjahresmonat	Export quote	Eurozone	Veränderung zum Vorjahresmonat
		Anzahl				%	1 000 Euro	%	1 000 Euro	%	1 000 Euro	%
<b>B</b>	<b>Bergbau und Gewinnung von Steinen und Erden</b>	4	4	262	4,0	.	.	.	.	.	.	.
<b>06</b>	<b>Gewinnung von Erdöl und Erdgas</b>	1	1	.	.	.	.	.	.	.	.	.
<b>08</b>	<b>Gewinnung von Steinen und Erden, sonstiger Bergbau</b>	3	3	.	.	.	.	.	.	.	.	.
<b>C</b>	<b>Verarbeitendes Gewerbe</b>	760	763	98 019	-0,2	2 203 070	-6,8	936 177	-6,3	42,5	436 268	6,1
<b>10</b>	<b>H. v. Nahrungs- und Futtermitteln</b>	136	138	14 329	-1,4	374 860	-5,6	94 157	-12,0	25,1	54 893	-10,0
10.1	Schlachten und Fleischverarbeitung	22	21	2 342	-1,1	85 382	6,0	17 958	1,2	21,0	6 115	-8,7
10.11	Schlachten (ohne Schlachten von Geflügel)	6	6	304	-5,6	21 168	1,7	.	.	.	.	.
10.13	Fleischverarbeitung	16	15	2 038	-0,4	64 214	7,5	.	.	.	.	.
10.2	Fischverarbeitung	6	6	856	-0,3	15 239	-22,3	769	-72,1	5,0	.	.
10.3	Obst- und Gemüseverarbeitung	10	11	1 101	-5,7	24 019	11,0	3 176	44,0	13,2	.	.
10.39	Sonstige Verarbeitung von Obst und Gemüse	7	7	1 001	-1,4	22 534	14,4	.	.	.	.	.
10.5	Milchverarbeitung	11	11	908	-4,7	72 633	-24,9	22 750	-35,6	31,3	16 169	-13,5
10.7	H. v. Back- und Teigwaren	32	35	3 535	-1,8	34 073	2,7	.	.	.	.	.
10.71	H. v. Backwaren (ohne Dauerbackwaren)	29	32	3 292	-1,9	31 300	0,3	.	.	.	.	.
10.8	H. v. sonstigen Nahrungsmitteln	37	37	4 000	0,6	94 305	15,4	31 139	9,6	33,0	16 236	-1,3
10.82	H. v. Süßwaren (ohne Dauerbackwaren)	14	14	1 976	0,2	40 667	10,9	16 181	-0,4	39,8	12 531	-3,2
10.85	H. v. Fertiggerichten	5	5	.	.	.	.	.	.	.	.	.
10.89	H. v. sonstigen Nahrungsmitteln a. n. g.	14	14	996	6,2	23 090	17,7	9 183	17,9	39,8	1 901	11,7
10.9	H. v. Futtermitteln	12	12	621	-10,3	21 207	-34,8	2 023	-16,9	9,5	170	-58,5
10.91	H. v. Futtermitteln für Nutztiere	8	8	.	.	.	.	.	.	.	.	.
<b>11</b>	<b>Getränkeherstellung</b>	11	11	958	3,9	25 776	1,2	893	-33,6	3,5	.	.
11.07	H. v. Erfrischungsgetränken; Gewinnung natürlicher Mineralwässer	7	7	577	3,8	16 727	6,5	.	.	.	.	.
<b>12</b>	<b>Tabakverarbeitung</b>	1	1	.	.	.	.	.	.	.	.	.
<b>13</b>	<b>H. v. Textilien</b>	7	7	370	42,3	5 972	23,1	1 680	6,0	28,1	877	-11,8
13.9	H. v. sonstigen Textilwaren	6	7	.	.	.	.	.	.	.	.	.
<b>14</b>	<b>H. v. Bekleidung</b>	2	2	.	.	.	.	.	.	.	.	.
<b>16</b>	<b>H. v. Holz-, Flecht-, Korb- und Korkwaren (ohne Möbel)</b>	8	9	467	-14,3	5 697	-42,3	.	.	.	.	.
16.2	H. v. sonstigen Holz-, Kork-, Flecht- und Korbwaren (ohne Möbel)	7	8	.	.	.	.	.	.	.	.	.
16.23	H. v. sonstigen Konstruktionsteilen, Fertigbauteilen, Ausbauelementen und Fertigteilbauten aus Holz	4	4	221	-3,5	1 907	28,5	-	-	-	-	-
<b>17</b>	<b>H. v. Papier, Pappe und Waren daraus</b>	18	20	3 691	-0,4	74 496	-4,9	26 536	-14,6	35,6	17 699	-7,2
17.1	H. v. Holz- und Zellstoff, Papier, Karton und Pappe	4	5	1 076	-1,8	35 554	-4,4	19 824	-8,8	55,8	13 101	-3,6
17.12	H. v. Papier, Karton und Pappe	4	5	1 076	-1,8	35 554	-4,4	19 824	-8,8	55,8	13 101	-3,6
17.2	H. v. Waren aus Papier, Karton und Pappe	14	15	2 615	0,3	38 942	-5,3	6 712	-28,0	17,2	4 599	-16,1

**Tabelle 3: Tätige Personen und Umsatz der fachlichen Betriebsteile im Verarbeitenden Gewerbe sowie Bergbau und Gewinnung von Steinen und Erden in Schleswig-Holstein im Februar 2015 nach Wirtschaftszweigen (Vorläufige Ergebnisse)**

WZ 2008	Bezeichnung	Fachliche Betriebsteile		Tätige Personen	Veränderung zum Vorjahresmonat	Umsatz aus Eigenerzeugung						
		2015	2014			Insgesamt	Veränderung zum Vorjahresmonat	Auslands-umsatz	Veränderung zum Vorjahresmonat	Export quote	Eurozone	Veränderung zum Vorjahresmonat
		Anzahl				%	1 000 Euro	%	1 000 Euro	%	1 000 Euro	%
17.21	H. v. Wellpapier und -pappe sowie von Verpackungsmitteln aus Papier, Karton und Pappe	9	9	1 275	-2,6	24 461	-9,5	2 727	-49,1	11,1	1 429	-44,8
<b>18</b>	<b>H. v. Druckerzeugnissen; Vervielfältigung von bespielten Ton-, Bild- und Datenträgern</b>	26	25	2 816	-15,9	50 194	-11,8	7 402	-32,6	14,7	3 213	-33,0
18.1	H. v. Druckerzeugnissen	26	25	2 816	-15,9	50 194	-11,8	7 402	-32,6	14,7	3 213	-33,0
18.12	Drucken a. n. g.	17	17	2 232	-19,4	42 794	-14,0	7 372	-32,7	17,2	3 184	-33,6
<b>19</b>	<b>Kokerei und Mineralölverarbeitung</b>	5	5	757	4,8	.	.	.	.	.	.	.
<b>20</b>	<b>H. v. chemischen Erzeugnissen</b>	59	61	5 243	0,3	245 728	-6,1	124 496	0,4	50,7	57 056	-1,7
20.1	H. v. chemischen Grundstoffen, Düngemitteln und Stickstoffverbindungen, Kunststoffen in Primärformen und synthetischem Kautschuk in Primärformen	24	26	2 480	-2,6	169 188	-1,3	82 238	-2,4	48,6	38 980	-4,4
20.12	H. v. Farbstoffen und Pigmenten	3	4	412	-20,2	14 328	-14,2	7 170	-1,9	50,0	3 869	3,2
20.13	H. v. sonstigen anorganischen Grundstoffen und Chemikalien	6	7	400	5,3	.	.	.	.	.	.	.
20.14	H. v. sonstigen organischen Grundstoffen und Chemikalien	8	7	894	2,1	82 488	-0,8	33 886	-0,7	41,1	17 263	1,1
20.16	H. v. Kunststoffen in Primärformen	4	5	463	-	18 967	-5,8	12 570	-1,6	66,3	7 935	11,2
20.3	H. v. Anstrichmitteln, Druckfarben und Kittens	4	5	402	1,0	9 715	-8,4	5 918	-1,9	60,9	3 175	4,6
20.4	H. v. Seifen, Wasch-, Reinigungs- und Körperpflegemitteln sowie von Duftstoffen	9	9	351	-12,7	9 759	13,1	4 846	19,7	49,7	2 982	7,6
20.5	H. v. sonstigen chemischen Erzeugnissen	18	17	1 277	7,4	42 902	-5,2	25 020	10,2	58,3	9 534	7,6
20.59	H. v. sonstigen chemischen Erzeugnissen a. n. g.	15	15	1 048	2,8	31 722	-13,1	18 000	3,8	56,7	5 724	-7,5
<b>21</b>	<b>H. v. pharmazeutischen Erzeugnissen</b>	17	16	5 566	4,4	170 063	5,3	89 582	6,8	52,7	21 727	2,2
21.2	H. v. pharmazeutischen Spezialitäten und sonstigen pharmazeutischen Erzeugnissen	15	14	.	.	.	.	.	.	.	.	.
<b>22</b>	<b>H. v. Gummi- und Kunststoffwaren</b>	55	55	5 826	0,6	73 155	-5,1	23 932	-9,7	32,7	13 276	-9,3
22.1	H. v. Gummiwaren	12	11	1 624	4,7	18 055	-3,5	7 383	-11,9	40,9	5 210	-13,3
22.2	H. v. Kunststoffwaren	43	44	4 202	-0,9	55 100	-5,6	16 549	-8,7	30,0	8 066	-6,5
22.21	H. v. Platten, Folien, Schläuchen und Profilen aus Kunststoffen	6	7	294	-11,4	2 371	-2,1	.	.	.	.	.
22.22	H. v. Verpackungsmitteln aus Kunststoffen	6	6	450	-2,6	10 018	27,2	2 570	35,8	25,7	.	.
22.23	H. v. Baubedarfsartikeln aus Kunststoffen	6	6	646	-7,1	4 440	-6,0	.	.	.	.	.
22.29	H. v. sonstigen Kunststoffwaren	25	25	2 812	2,3	38 271	-11,7	12 825	-14,9	33,5	5 130	-20,4
<b>23</b>	<b>H. v. Glas und Glaswaren, Keramik, Verarbeitung von Steinen und Erden</b>	20	19	2 101	0,0	30 184	-3,6	10 136	-2,9	33,6	6 487	3,3
23.1	H. v. Glas und Glaswaren	6	6	550	-0,9	8 060	-14,0	2 624	-22,7	32,6	1 481	-7,2

**Tabelle 3: Tätige Personen und Umsatz der fachlichen Betriebsteile im Verarbeitenden Gewerbe sowie Bergbau und Gewinnung von Steinen und Erden in Schleswig-Holstein im Februar 2015 nach Wirtschaftszweigen (Vorläufige Ergebnisse)**

WZ 2008	Bezeichnung	Fachliche Betriebsteile		Tätige Personen	Veränderung zum Vorjahresmonat	Umsatz aus Eigenerzeugung						
		2015	2014			Insgesamt	Veränderung zum Vorjahresmonat	Auslands-umsatz	Veränderung zum Vorjahresmonat	Export quote	Eurozone	Veränderung zum Vorjahresmonat
		Anzahl				%	1 000 Euro	%	1 000 Euro	%	1 000 Euro	%
23.6	H. v. Erzeugnissen aus Beton, Zement und Gips	8	8	788	-0,9	11 416	1,5	.	.	.	.	.
23.9	H. v. Schleifkörpern und Schleifmitteln auf Unterlage sowie sonstigen Erzeugnissen aus nichtmetallischen Mineralien a. n. g.	5	4	.	.	.	.	.	.	.	.	.
<b>24</b>	<b>Metallerzeugung und -bearbeitung</b>	12	12	1 060	9,1	12 519	-17,0	4 303	-24,9	34,4	2 515	-45,8
24.5	Gießereien	7	6	850	17,9	8 512	11,1	.	.	.	.	.
<b>25</b>	<b>H. v. Metallerzeugnissen</b>	59	57	5 161	-0,8	55 134	-2,8	12 532	-23,0	22,7	5 577	-25,7
25.1	Stahl- und Leichtmetallbau	11	12	859	-6,1	9 007	24,6	.	.	.	.	.
25.11	H. v. Metallkonstruktionen	7	8	668	-5,4	.	.	.	.	.	.	.
25.12	H. v. Ausbauelementen aus Metall	4	4	191	-8,6	.	.	-	-	-	-	-
25.4	H. v. Waffen und Munition	3	3	.	.	.	.	.	.	.	.	.
25.5	H. v. Schmiede-, Press-, Zieh- und Stanzteilen, gewalzten Ringen und pulvermetallurgischen Erzeugnissen	3	3	216	5,9	2 516	-24,6	.	.	.	.	.
25.6	Oberflächenveredlung und Wärmebehandlung; Mechanik a. n. g.	19	17	1 413	2,9	12 565	0,5	670	-19,8	5,3	518	-28,4
25.61	Oberflächenveredlung und Wärmebehandlung	4	5	284	-31,1	2 142	-21,0	370	-27,5	17,3	.	.
25.62	Mechanik a. n. g.	15	12	1 129	17,5	10 423	6,5	300	-7,6	2,9	.	.
25.7	H. v. Schneidwaren, Werkzeugen, Schössern und Beschlägen aus unedlen Metallen	9	6	843	13,0	7 812	-0,1	3 408	-3,5	43,6	.	.
25.9	H. v. sonstigen Metallwaren	13	14	1 109	-8,3	12 231	-17,3	2 414	-4,4	19,7	1 400	-0,1
25.99	H. v. sonstigen Metallwaren a. n. g.	8	8	525	-5,9	3 445	-26,9	357	-34,7	10,4	.	.
<b>26</b>	<b>H. v. Datenverarbeitungsgeräten, elektronischen und optischen Erzeugnissen</b>	37	38	5 971	3,2	101 050	5,8	67 153	6,6	66,5	29 302	41,1
26.1	H. v. elektronischen Bauelementen und Leiterplatten	8	7	1 385	2,9	22 118	-20,1	13 367	-22,0	60,4	8 014	528,1
26.3	H. v. Geräten und Einrichtungen der Telekommunikationstechnik	5	5	537	6,3	6 567	-0,8	.	.	.	.	.
26.5	H. v. Mess-, Kontroll-, Navigations- u. ä. Instrumenten und Vorrichtungen; H. v. Uhren	16	19	3 103	2,1	57 941	19,4	39 222	19,9	67,7	15 636	-4,5
26.7	H. v. optischen und fotografischen Instrumenten und Geräten	5	4	646	6,8	11 281	2,7	9 549	6,9	84,7	1 332	.
<b>27</b>	<b>H. v. elektrischen Ausrüstungen</b>	46	42	3 347	1,5	50 234	-12,0	23 761	1,2	47,3	8 886	-5,7
27.1	H. v. Elektromotoren, Generatoren, Transformatoren, Elektrizitätsverteilungs- und -schalteinrichtungen	23	20	1 439	-4,1	22 817	-15,0	12 340	5,2	54,1	4 138	-5,7
27.11	H. v. Elektromotoren, Generatoren und Transformatoren	11	9	624	-2,7	16 333	8,1	10 808	20,9	66,2	3 666	-6,6
27.12	H. v. Elektrizitätsverteilungs- und -schalteinrichtungen	12	11	815	-5,2	6 485	-44,7	1 532	-45,1	23,6	472	2,0
27.3	H. v. Kabeln und elektrischem Installationsmaterial	5	5	256	0,4	5 389	22,0	2 145	-3,2	39,8	981	0,2
27.4	H. v. elektrischen Lampen und Leuchten	5	4	.	.	.	.	.	.	.	.	.

**Tabelle 3: Tätige Personen und Umsatz der fachlichen Betriebsteile im Verarbeitenden Gewerbe sowie Bergbau und Gewinnung von Steinen und Erden in Schleswig-Holstein im Februar 2015 nach Wirtschaftszweigen (Vorläufige Ergebnisse)**

WZ 2008	Bezeichnung	Fachliche Betriebsteile		Tätige Personen	Veränderung zum Vorjahresmonat	Umsatz aus Eigenerzeugung						
		2015	2014			Insgesamt	Veränderung zum Vorjahresmonat	Auslands-umsatz	Veränderung zum Vorjahresmonat	Export quote	Eurozone	Veränderung zum Vorjahresmonat
		Anzahl				%	1 000 Euro	%	1 000 Euro	%	1 000 Euro	%
27.9	H. v. sonstigen elektrischen Ausrüstungen und Geräten a. n. g.	11	11	1 279	4,3	16 020	-23,6	6 846	-1,1	42,7	2 752	-8,4
<b>28</b>	<b>Maschinenbau</b>	109	109	17 521	-1,1	382 216	0,8	224 406	-3,4	58,7	104 265	25,9
28.1	H. v. nicht wirtschaftszweigspezifischen Maschinen	36	35	7 320	-0,0	238 822	9,4	131 690	3,6	55,1	67 625	33,6
28.13	H. v. Pumpen und Kompressoren a. n. g.	16	15	2 492	3,6	39 015	-18,5	25 580	-22,7	65,6	12 472	-19,9
28.14	H. v. Armaturen a. n. g.	9	9	1 493	3,3	25 704	-10,0	16 585	-13,2	64,5	5 801	-22,8
28.15	H. v. Lagern, Getrieben, Zahnradern und Antriebs-elementen	6	6	890	3,5	20 979	-6,4	.	.	.	.	.
28.2	H. v. sonstigen nicht wirtschaftszweigspezifischen Maschinen	35	36	5 160	-1,5	72 152	7,5	42 907	9,3	59,5	23 745	49,3
28.22	H. v. Hebezeugen und Fördermitteln	13	11	1 860	4,9	32 222	-6,1	21 846	.	67,8	.	.
28.25	H. v. kälte- und lufttechnischen Erzeugnissen, nicht für den Haushalt	7	8	.	.	.	.	.	.	.	.	.
28.29	H. v. sonstigen nicht wirtschaftszweigspezifischen Maschinen a. n. g.	13	15	2 539	-2,6	26 097	33,1	14 670	32,6	56,2	11 669	178,0
28.4	H. v. Werkzeugmaschinen	6	6	.	.	.	.	.	.	.	.	.
28.9	H. v. Maschinen für sonstige bestimmte Wirtschaftszweige	30	30	4 071	-0,6	66 380	-23,1	45 474	-23,6	68,5	12 186	-0,3
28.92	H. v. Bergwerks-, Bau- und Baustoffmaschinen	5	4	469	-4,3	7 313	-27,1	5 254	-41,0	71,8	1 263	-64,0
28.93	H. v. Maschinen für die Nahrungs- und Genussmittelerzeugung und die Tabakverarbeitung	7	8	1 314	-4,4	12 741	-40,9	4 575	-31,3	35,9	.	.
28.99	H. v. Maschinen für sonstige bestimmte Wirtschaftszweige a. n. g.	13	14	1 650	2,0	27 954	-3,3	18 146	-5,4	64,9	7 671	19,8
<b>29</b>	<b>H. v. Kraftwagen und Kraftwagenteilen</b>	10	10	3 560	-4,3	42 163	8,8	19 214	-6,5	45,6	10 031	-17,6
29.2	H. v. Karosserien, Aufbauten und Anhängern	5	5	1 069	-10,8	13 102	1,3	.	.	.	.	.
29.3	H. v. Teilen und Zubehör für Kraftwagen	4	4	.	.	.	.	.	.	.	.	.
<b>30</b>	<b>Sonstiger Fahrzeugbau</b>	18	21	5 871	1,8	28 921	-53,8	13 588	-73,6	47,0	2 789	-53,5
30.1	Schiff- und Bootsbau	11	13	4 576	4,5	6 947	.	.	.	.	.	.
30.11	Schiffbau (ohne Boots- und Yachtbau)	6	7	3 636	9,5	.	.	.	.	.	.	.
30.12	Boots- und Yachtbau	5	6	940	-11,2	.	.	.	.	.	.	.
30.2	Schienenfahrzeugbau	3	3	632	-5,4	12 156	2,5	.	.	.	.	.
<b>31</b>	<b>H. v. Möbeln</b>	9	9	751	4,7	9 296	-23,5	1 301	.	14,0	.	.
31.01	H. v. Büro- und Ladenmöbeln	4	4	212	5,5	2 220	11,6	.	.	.	.	.
<b>32</b>	<b>H. v. sonstigen Waren</b>	28	28	6 574	-0,5	125 548	0,0	94 728	-0,6	75,5	32 617	10,0
32.5	H. v. medizinischen und zahnmedizinischen Apparaten und Materialien	21	21	5 620	-0,4	105 812	-1,0	86 717	0,3	82,0	30 316	10,2
<b>33</b>	<b>Reparatur und Installation von Maschinen und Ausrüstungen</b>	67	68	5 500	2,6	135 737	-21,5	43 621	32,1	32,1	19 837	136,1

**Tabelle 3: Tätige Personen und Umsatz der fachlichen Betriebsteile im Verarbeitenden Gewerbe sowie Bergbau und Gewinnung von Steinen und Erden in Schleswig-Holstein im Februar 2015 nach Wirtschaftszweigen (Vorläufige Ergebnisse)**

WZ 2008	Bezeichnung	Fachliche Betriebsteile		Tätige Personen	Verän- derung zum Vor- jahres- monat	Umsatz aus Eigenerzeugung						
		2015	2014			Insgesamt	Verän- derung zum Vor- jahres- monat	Auslands- umsatz	Verän- derung zum Vor- jahres- monat	Export quote	Eurozone	Verän- derung zum Vor- jahres- monat
		Anzahl		%	1 000 Euro	%	1 000 Euro	%	1 000 Euro	%		
33.1	Reparatur von Metallerzeugnissen, Maschinen und Ausrüstungen	50	52	3 830	1,1	111 606	35,3	40 168	35,2	36,0	18 143	163,2
33.11	Reparatur von Metallerzeugnissen	3	4	298	- 10,5	1 704	.	.	.	.	.	.
33.12	Reparatur von Maschinen	20	18	1 588	20,7	77 372	68,9	30 805	46,6	39,8	13 878	181,2
33.13	Reparatur von elektronischen und optischen Geräten	8	8	433	- 7,9	13 920	12,0	7 037	12,9	50,6	2 147	9,6
33.14	Reparatur von elektrischen Ausrüstungen	6	8	208	- 17,5	2 850	23,0	-	-	-	-	-
33.15	Reparatur und Instandhaltung von Schiffen, Booten und Yachten	8	10	458	- 23,0	5 795	- 2,0	.	.	.	.	.
33.2	Installation von Maschinen und Ausrüstungen a. n. g.	17	16	1 670	6,2	24 131	- 73,3	3 454	4,7	14,3	1 693	12,2
<b>B + C</b>	<b>Verarbeitendes Gewerbe sowie Bergbau und Gewinnung von Steinen und Erden</b>	<b>764</b>	<b>767</b>	<b>98 281</b>	<b>- 0,2</b>	<b>2 223 481</b>	<b>- 7,2</b>	<b>936 379</b>	<b>- 6,3</b>	<b>42,1</b>	<b>436 438</b>	<b>6,1</b>
	<b>Nach Hauptgruppen</b>											
<b>A</b>	Vorleistungsgüterproduzent	281	274	28 153	1,1	592 345	- 9,5	247 975	- 6,6	41,9	126 926	- 2,0
<b>B</b>	Investitionsgüterproduzent	261	268	43 295	- 0,1	779 448	- 6,5	436 122	- 6,7	56,0	188 897	19,3
<b>GG</b>	Gebrauchsgüterproduzent	19	20	1 799	0,9	24 681	- 7,1	11 864	.	48,1	.	.
<b>VG</b>	Verbrauchsgüterproduzent	197	199	24 174	- 2,0	621 730	- 0,6	191 735	- 4,2	30,8	74 966	- 6,9
<b>EN</b>	Energie	6	6	860	5,3	205 277	- 20,0	48 684	.	23,7	.	.



**Tabelle 4: Auftragseingang der fachlichen Betriebsteile in ausgewählten Bereichen des Verarbeitenden Gewerbes in Schleswig-Holstein im Februar 2015 (Vorläufige Ergebnisse)**

WZ 2008	Bezeichnung	Fachliche Betriebs- teile	Auftragseingang					
			Insgesamt	Verände- rung zum Vorjahres- monat	Ausland	Verände- rung zum Vorjahres- monat	Eurozone	Verände- rung zum Vorjahres- monat
			Anzahl	1 000 Euro	%	1 000 Euro	%	1 000 Euro
13	H. v. Textilien	7	.	.	.	.	.	.
14	H. v. Bekleidung	1	.	.	.	.	.	.
17	H. v. Papier, Pappe und Waren daraus	18	81 600	4,0	31 668	5,9	17 838	- 5,8
20	H. v. chemischen Erzeugnissen	56	244 259	- 3,1	122 143	10,3	57 170	- 2,4
20.1	H. v. chemischen Grundstoffen, Düngemitteln und Stickstoffverbindungen, Kunststoffen in Primärformen und synthetischem Kautschuk in Primärformen	22	165 803	1,5	78 931	7,0	39 278	- 5,4
21	H. v. pharmazeutischen Erzeugnissen	17	200 994	18,1	113 873	24,9	22 572	- 19,3
24	Metallerzeugung und -bearbeitung	11	14 848	- 6,9	5 887	- 4,8	.	.
25	H. v. Metallerzeugnissen	58	59 094	- 5,1	15 845	- 10,5	9 051	11,4
26	H. v. Datenverarbeitungsgeräten, elektronischen und optischen Erzeugnissen	36	99 882	- 1,3	67 715	- 2,4	24 965	17,5
26.5	H. v. Mess-, Kontroll-, Navigations- u. ä. Instrumenten und Vorrichtungen; H. v. Uhren	15	50 724	5,1	36 016	7,0	11 919	1,1
27	H. v. elektrischen Ausrüstungen	44	50 132	- 9,1	22 654	- 0,6	8 860	13,8
27.1	H. v. Elektromotoren, Generatoren, Transformatoren, Elektrizitätsverteilungs- und -schalteinrichtungen	21	20 214	- 31,0	9 436	- 24,1	3 789	2,0
28	Maschinenbau	106	465 424	3,3	300 694	42,5	116 170	33,9
28.1	H. v. nicht wirtschaftszweigspezifischen Maschinen	36	278 113	- 5,2	178 307	55,3	70 946	59,5
28.2	H. v. sonstigen nicht wirtschaftszweigspezifischen Maschinen	32	79 616	- 2,1	47 708	- 3,7	26 830	8,0
28.9	H. v. Maschinen für sonstige bestimmte Wirtschaftszweige	30	95 706	35,4	65 396	53,4	17 041	15,0
29	H. v. Kraftwagen und Kraftwagenteilen	10	37 265	- 17,1	16 414	- 28,3	7 809	- 25,3
30	Sonstiger Fahrzeugbau	10	23 904	- 93,1	10 283	- 97,0	5 626	- 60,8
30.1	Schiff- und Bootsbau	4	3 996	.	.	.	.	.
	<b>Zusammen</b>	<b>374</b>	<b>1 283 421</b>	<b>- 19,1</b>	<b>708 911</b>	<b>- 23,5</b>	<b>274 788</b>	<b>5,6</b>

**Tabelle 5: Betriebe, Tätige Personen, geleistete Arbeitsstunden, Bruttoentgelte und Umsatz im Verarbeitenden Gewerbe sowie im Bergbau und Gewinnung von Steinen und Erden in den kreisfreien Städten, Kreisen und ausgewählten Gemeinden in Schleswig-Holstein im Februar 2015 (Vorläufige Ergebnisse)**

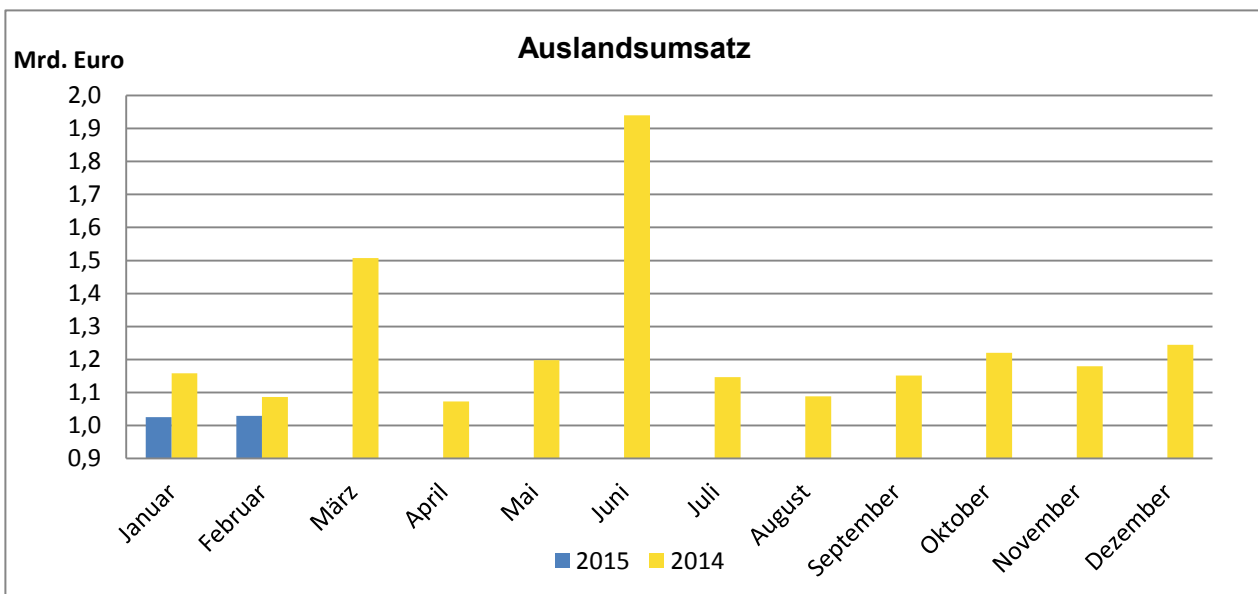
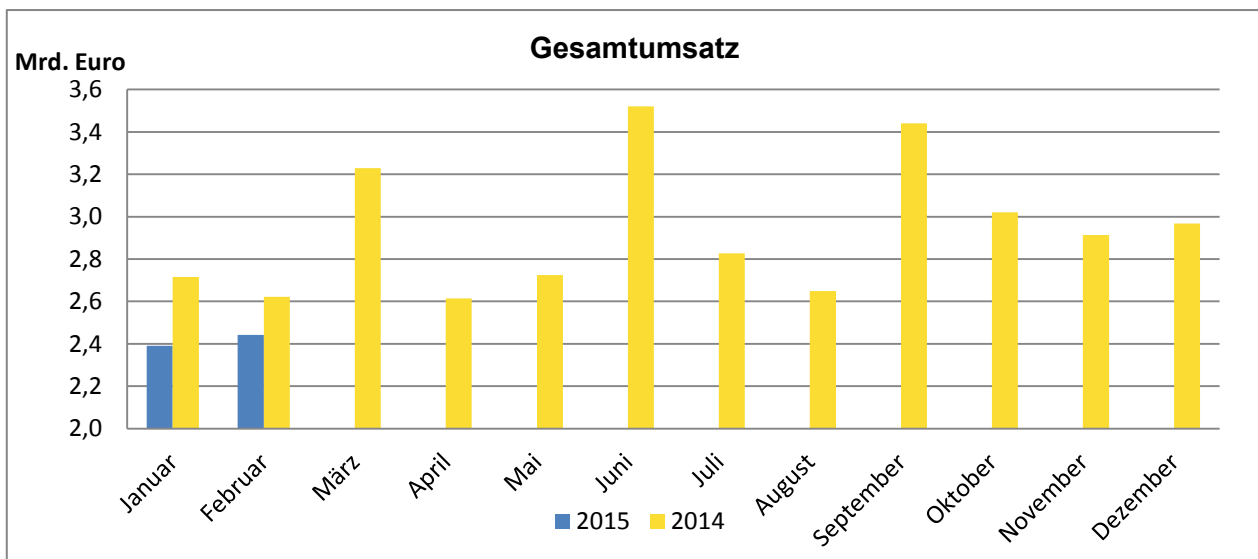
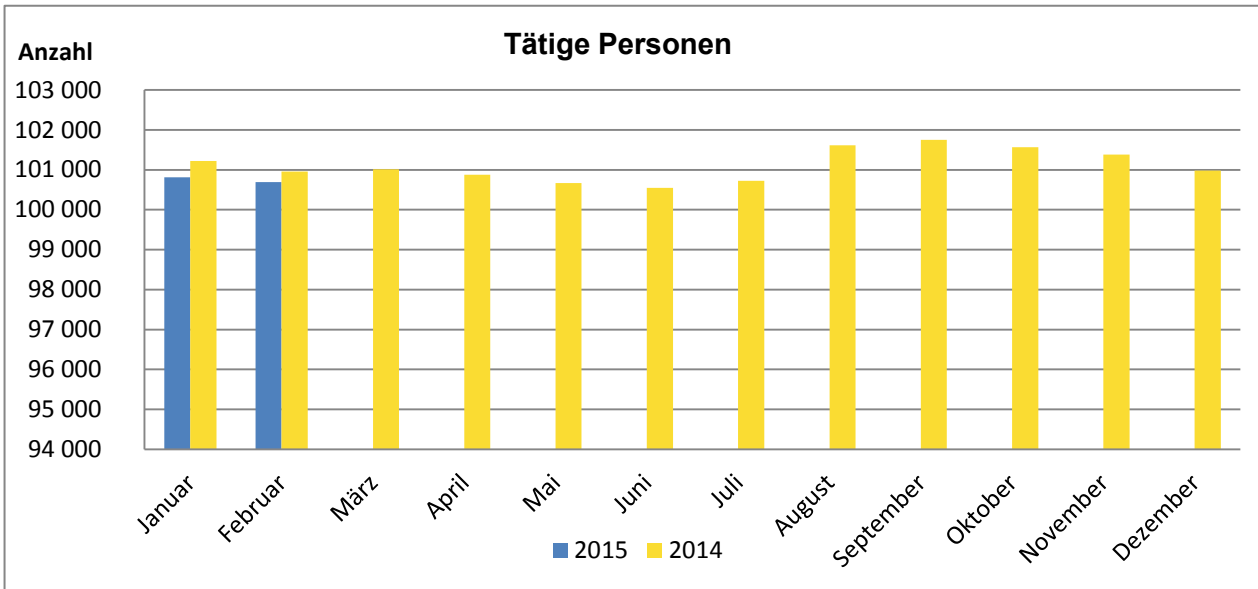
Kreise  Gemeinden	Betriebe	Tätige Personen	Geleistete Arbeits- stunden	Bruttoent- gelte	Umsatz			
					Insgesamt	Ausland	Exportquote	Eurozone
					Anzahl	1 000 Std.	1 000 Euro	
01 Flensburg, Stadt	19	4 152	547	13 980	47 602	19 833	41,7	10 407
02 Kiel, Landeshauptstadt	39	9 444	1 264	42 411	165 452	126 904	76,7	27 057
03 Lübeck, Hansestadt	44	11 169	1 507	42 335	273 010	148 167	54,3	48 514
04 Neumünster, Stadt	20	3 483	432	13 434	67 058	32 747	48,8	10 404
51 Dithmarschen	26	4 862	661	17 047	359 100	114 609	31,9	71 201
dar. 51011 Brunsbüttel, Stadt	7	1 932	236	7 740	99 788	68 570	68,7	29 560
51072 Marne, Stadt	5	609	79	1 135	9 420	.	.	.
53 Herzogtum Lauenburg	38	5 418	736	19 736	96 081	35 365	36,8	16 386
dar. 53020 Büchen	7	1 017	134	3 501	13 521	.	.	.
53032 Geesthacht, Stadt	11	1 145	147	3 891	22 402	11 005	49,1	6 108
53116 Schwarzenbek, Stadt	5	1 401	193	6 865	20 112	.	.	.
54 Nordfriesland	20	4 305	615	13 725	240 645	.	.	.
dar. 54056 Husum, Stadt	7	2 381	355	7 994	207 497	76 487	36,9	46 751
55 Ostholstein	24	4 379	588	14 205	71 798	19 722	27,5	11 095
56 Pinneberg	79	13 422	1 772	50 083	264 238	89 904	34,0	42 673
dar. 56015 Elmshorn, Stadt	11	2 304	297	7 817	23 836	6 718	28,2	1 999
56039 Pinneberg, Stadt	9	944	129	3 058	15 028	4 095	27,2	2 321
56043 Rellingen	7	829	117	2 725	16 357	2 538	15,5	853
56044 Schenefeld, Stadt	6	1 464	178	4 748	15 073	1 889	12,5	1 168
56048 Tornesch, Stadt	7	1 557	204	6 271	30 281	14 644	48,4	3 299
56049 Uetersen, Stadt	7	1 704	225	6 524	34 796	23 228	66,8	11 222
56050 Wedel, Stadt	14	2 875	399	14 153	92 241	32 338	35,1	18 641
57 Plön	11	1 674	233	5 665	26 206	.	.	.
58 Rendsburg-Eckernförde	33	5 667	760	19 736	103 873	56 056	54,0	25 196
dar. 58135 Rendsburg, Stadt	6	1 191	170	4 405	9 395	5 865	62,4	284
59 Schleswig-Flensburg	19	3 065	391	8 249	68 008	17 918	26,3	12 349
60 Segeberg	67	11 757	1 631	44 319	303 301	128 917	42,5	78 392
dar. 60039 Henstedt-Ulzburg	7	666	88	2 336	16 199	7 488	46,2	4 073
60044 Kaltenkirchen, Stadt	11	1 382	197	4 098	47 348	18 679	39,5	6 764
60063 Norderstedt, Stadt	29	6 797	965	28 921	159 037	71 383	44,9	44 853
60092 Wahlstedt, Stadt	6	1 625	200	5 166	49 118	24 080	49,0	.
61 Steinburg	25	4 511	602	14 819	121 053	32 241	26,6	20 306
dar. 61046 Itzehoe, Stadt	7	1 157	157	4 387	22 915	9 230	40,3	6 144
62 Stormarn	66	13 382	1 863	50 088	234 773	108 829	46,4	53 498
dar. 62001 Ahrensburg, Stadt	13	2 525	344	10 415	51 284	20 730	40,4	8 496
62004 Bad Oldesloe, Stadt	5	2 423	360	9 637	35 596	23 976	67,4	17 534
62006 Bargteheide, Stadt	5	1 113	139	4 104	36 767	.	.	.
62009 Barsbüttel	6	565	79	2 020	7 871	2 547	32,4	1 207
62018 Glinde, Stadt	6	1 487	207	6 302	30 013	12 755	42,5	3 827
62060 Reinbek, Stadt	13	2 347	341	9 207	32 967	8 401	25,5	4 659
62082 Trittau	6	725	75	2 002	10 328	6 746	65,3	3 376
<b>Schleswig-Holstein</b>	<b>530</b>	<b>100 690</b>	<b>13 603</b>	<b>369 833</b>	<b>2 442 200</b>	<b>1 029 537</b>	<b>42,2</b>	<b>482 321</b>

**Tabelle 6: Betriebe, Tätige Personen, geleistete Arbeitsstunden, Bruttoentgelte und Umsatz im Verarbeitenden Gewerbe sowie im Bergbau und Gewinnung von Steinen und Erden in Schleswig-Holstein von 2007 bis 2015 (Aktuelles Jahr = Vorläufige Ergebnisse)**

Jahr Monat	Betriebe	Tätige Personen	Geleistete Arbeits- stunden	Brutto- entgelte	Umsatz				
					insgesamt	Ausland	Exportquote	Eurozone	
					1 000 Euro		%	1 000 Euro	
Anzahl <sup>1</sup>		1 000 Std.							
2007	541	105 454	169 337	4 156 308	29 822 883	12 718 627	42,6	6 125 717	
2008	562	107 381	172 407	4 299 245	30 929 851	13 060 898	42,2	5 948 446	
2009	529	101 440	160 833	4 128 139	26 754 530	11 912 933	44,5	6 134 164	
2010	523	98 424	159 915	4 092 841	28 750 317	12 163 461	42,3	5 985 413	
2011	524	99 921	161 293	4 220 435	31 450 652	12 932 320	41,1	5 571 588	
2012	527	100 924	162 345	4 364 902	32 713 975	13 479 234	41,2	5 756 120	
2013	534	101 973	162 861	4 542 016	33 622 399	14 079 355	41,9	6 204 319	
2014	527	101 748	163 901	4 715 679	35 243 361	14 993 937	42,5	6 280 292	
2013	Januar	536	100 430	13 942	351 669	2 453 498	1 044 091	42,6	463 714
	Februar	537	100 438	13 474	347 660	2 964 032	1 433 061	48,3	839 430
	März	536	100 396	13 430	366 735	2 774 658	1 267 099	45,7	575 591
	April	535	100 334	13 711	381 272	2 552 707	1 043 828	40,9	458 151
	Mai	535	100 284	13 314	376 440	2 612 049	1 118 148	42,8	504 695
	Juni	534	100 506	13 377	400 224	2 806 905	1 222 796	43,6	541 006
	Juli	534	100 618	13 395	368 480	2 808 176	1 211 389	43,1	483 044
	August	534	101 604	13 802	364 135	2 633 546	1 030 141	39,1	426 915
	September	534	101 973	13 888	364 475	2 803 890	1 101 427	39,3	453 142
	Oktober	534	101 624	14 071	368 147	2 974 502	1 225 398	41,2	470 424
	November	532	101 460	14 131	474 928	2 969 885	1 224 957	41,2	473 960
	Dezember	532	100 923	12 326	377 850	3 268 553	1 157 019	35,4	514 247
2014	Januar	536	101 219	13 997	362 248	2 715 233	1 158 317	42,7	526 488
	Februar	538	100 961	13 624	361 757	2 622 326	1 085 973	41,4	455 638
	März	536	101 013	13 891	379 465	3 229 261	1 507 265	46,7	549 092
	April	532	100 880	13 484	400 091	2 613 969	1 073 000	41,0	496 535
	Mai	532	100 673	13 340	408 975	2 724 816	1 198 071	44,0	553 533
	Juni	532	100 548	13 459	413 471	3 519 998	1 940 436	55,1	556 499
	Juli	530	100 722	13 738	375 782	2 826 614	1 146 473	40,6	523 744
	August	528	101 612	13 163	371 185	2 649 321	1 088 470	41,1	431 480
	September	527	101 748	14 082	380 364	3 439 874	1 151 441	33,5	486 744
	Oktober	527	101 569	14 220	374 988	3 021 102	1 220 101	40,4	574 437
	November	526	101 384	14 062	482 732	2 913 549	1 179 997	40,5	520 645
	Dezember	526	100 982	12 840	404 621	2 967 297	1 244 394	41,9	605 457
2015	Januar	526	100 817	13 754	373 718	2 390 879	1 024 950	42,9	498 239
	Februar	530	100 690	13 603	369 833	2 442 200	1 029 537	42,2	482 321

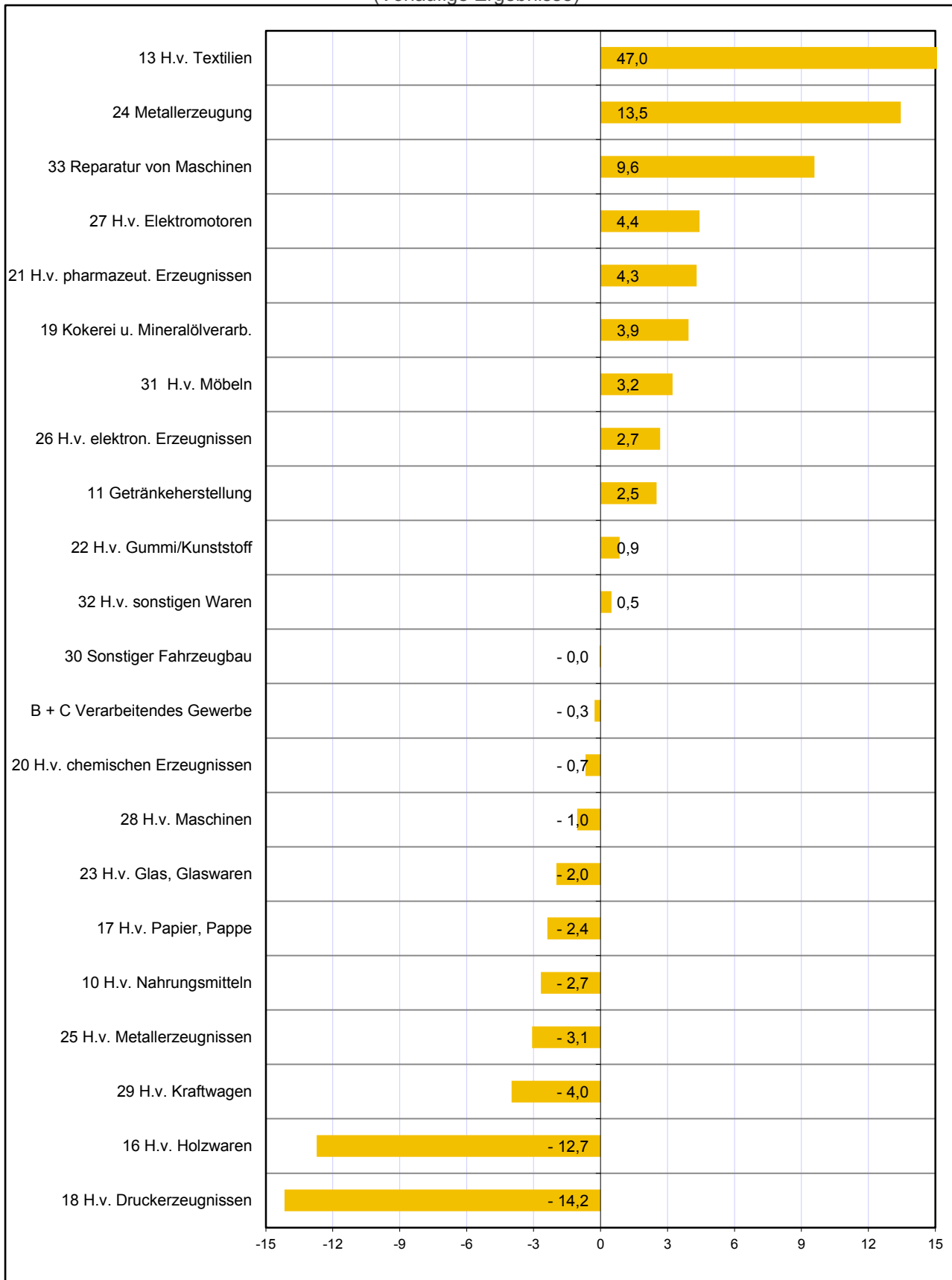
<sup>1</sup> Für die Jahre gilt der Stand Ende September; für die Monate der Stand am Ende des Monats

**Grafik 1: Tätige Personen, Gesamtumsatz und Auslandsumsatz der Betriebe im Verarbeitenden Gewerbe sowie Bergbau und Gewinnung von Steinen und Erden in Schleswig-Holstein nach Monaten 2014 und 2015**  
(Aktuelles Jahr = Vorläufige Ergebnisse)



**Grafik 2: Tätige Personen der Betriebe im Verarbeitenden Gewerbe sowie Bergbau und Gewinnung von Steinen und Erden in Schleswig-Holstein im Februar 2015**

Veränderung in ausgewählten Wirtschaftszweigen gegenüber dem Vorjahresmonat in %  
(Vorläufige Ergebnisse)



**Grafik 3: Umsatz der Betriebe im Verarbeitenden Gewerbe sowie Bergbau und Gewinnung von Steinen und Erden in Schleswig-Holstein im Februar 2015**

Veränderung in ausgewählten Wirtschaftszweigen gegenüber dem Vorjahresmonat in %  
(Vorläufige Ergebnisse)

