

STATISTISCHE BERICHTE
Kennziffer: E I 1 - m 1/15 SH

Verarbeitendes Gewerbe sowie Bergbau und Gewinnung von Steinen und Erden in Schleswig-Holstein Januar 2015

- Vorläufige Ergebnisse -

Herausgegeben am: 2. April 2015



Impressum

Statistische Berichte

Herausgeber:

Statistisches Amt für Hamburg und Schleswig-Holstein

– Anstalt des öffentlichen Rechts –

Steckelhörn 12
20457 Hamburg

Auskunft zu dieser Veröffentlichung:

Holger Lycke

Telefon: 0431 6895-9242

E-Mail: ProduzierendesGewerbe@statistik-nord.de

Auskunftsdienst:

E-Mail: info@statistik-nord.de

Auskünfte: 040 42831-1766

0431 6895-9393

Internet: www.statistik-nord.de

© Statistisches Amt für Hamburg und Schleswig-Holstein, Hamburg 2015
Auszugsweise Vervielfältigung und Verbreitung mit Quellenangabe gestattet.

Sofern in den Produkten auf das Vorhandensein von Copyrightrechten Dritter hingewiesen wird, sind die in deren Produkten ausgewiesenen Copyrightbestimmungen zu wahren. Alle übrigen Rechte bleiben vorbehalten.

Zeichenerklärung:

0	weniger als die Hälfte von 1 in der letzten besetzten Stelle, jedoch mehr als nichts
–	nichts vorhanden (genau Null)
...	Angabe fällt später an
·	Zahlenwert unbekannt oder geheim zu halten
X	Tabellenfach gesperrt, weil Aussage nicht sinnvoll
a. n. g.	anderweitig nicht genannt
u. dgl.	und dergleichen
H. v.	Herstellung von

Inhaltsverzeichnis

	Seite
Impressum/Zeichenerklärung	2
Methodische Hinweise	4
Tabellenteil	
1. Betriebe, Tätige Personen, geleistete Arbeitsstunden und Bruttoentgelte im Verarbeitenden Gewerbe sowie Bergbau und Gewinnung von Steinen und Erden in Schleswig-Holstein im Januar 2015 nach Wirtschaftszweigen (Vorläufige Ergebnisse)	6
2. Umsatz der Betriebe im Verarbeitenden Gewerbe sowie Bergbau und Gewinnung von Steinen und Erden in Schleswig-Holstein im Januar 2015 nach Wirtschaftszweigen (Vorläufige Ergebnisse)	9
3. Tätige Personen und Umsatz der fachlichen Betriebsteile im Verarbeitenden Gewerbe sowie Bergbau und Gewinnung von Steinen und Erden in Schleswig-Holstein im Januar 2015 nach Wirtschaftszweigen (Vorläufige Ergebnisse)	12
4. Auftragseingang der fachlichen Betriebsteile in ausgewählten Bereichen des Verarbeitenden Gewerbes in Schleswig-Holstein im Januar 2015 (Vorläufige Ergebnisse)	17
5. Betriebe, Tätige Personen, geleistete Arbeitsstunden, Bruttoentgelte und Umsatz im Verarbeitenden Gewerbe sowie Bergbau und Gewinnung von Steinen und Erden in Schleswig-Holstein nach Kreisen und ausgewählten Gemeinden im Januar 2015 (Vorläufige Ergebnisse)	18
6. Betriebe, Tätige Personen, geleistete Arbeitsstunden, Bruttoentgelte und Umsatz im Verarbeitenden Gewerbe sowie Bergbau und Gewinnung von Steinen und Erden in Schleswig-Holstein 2007 bis 2015 (Aktuelles Jahr = Vorläufige Ergebnisse)	19
Grafiken	
1. Tätige Personen, Gesamtumsatz und Auslandsumsatz der Betriebe im Verarbeitenden Gewerbe sowie Bergbau und Gewinnung von Steinen und Erden in Schleswig-Holstein nach Monaten 2014 bis 2015 (Aktuelles Jahr = Vorläufige Ergebnisse)	20
2. Tätige Personen der Betriebe im Verarbeitenden Gewerbe sowie Bergbau und Gewinnung von Steinen und Erden in Schleswig-Holstein im Januar 2015 - Veränderung in ausgewählten Wirtschaftszweigen gegenüber dem Vorjahresmonat (Vorläufige Ergebnisse)	21
3. Umsatz der Betriebe im Verarbeitenden Gewerbe sowie Bergbau und Gewinnung von Steinen und Erden in Schleswig-Holstein im Januar 2015 - Veränderung in ausgewählten Wirtschaftszweigen gegenüber dem Vorjahresmonat (Vorläufige Ergebnisse)	22

Methodische Hinweise

Ab Berichtsmonat Januar 2009 werden die Ergebnisse des Monatsberichts für Betriebe des Verarbeitenden Gewerbes sowie des Bergbaus und der Gewinnung von Steinen und Erden in der fachlichen Gliederung der „Klassifikation der Wirtschaftszweige, Ausgabe 2008 (WZ 2008)“ nachgewiesen. Mit der Einführung der WZ 2008 wird die Verordnung (EG) Nr. 1893/2006 des Europäischen Parlaments und des Rates vom 20. Dezember 2006 (ABl. Nr. L 393 S. 1) zur Einführung der Statistischen Systematik der Wirtschaftszweige in der Europäischen Gemeinschaft (NACE Rev.2) umgesetzt.

Die Anwendung der neuen Klassifikation hat Auswirkungen auf den Berichtskreis der Statistiken im Produzierenden Gewerbe, weil einige Tätigkeiten innerhalb des Produzierenden Gewerbes umgruppiert, andere zusätzlich aufgenommen oder ausgegliedert wurden. Darüber hinaus erfolgt die Kodierung der Wirtschaftszweige nunmehr nach einem neuen Nummerierungssystem. An der Periodizität der Erhebung und den Erhebungsmerkmalen selbst hat sich im Wesentlichen nichts geändert.

Infolge der strukturellen Veränderungen beim Produzierenden Gewerbe durch den Übergang auf die WZ 2008 zählen jetzt zum Beispiel die Branchen des Verlagsgewerbes und des Recyclings nicht mehr zum Verarbeitenden Gewerbe. Auch innerhalb des Verarbeitenden Gewerbes wurden mit der WZ 2008 erhebliche Anpassungen bei der Zusammensetzung der Wirtschaftszweige vorgenommen. So werden künftig Montage- und Installationsleistungen in eigenständigen Klassen der WZ 2008 nachgewiesen.

Nicht mehr zum Verarbeitenden Gewerbe zählen Betriebe, die schwerpunktmäßig fremdbezogene Waren oder Dienstleistungen in eigenem Namen bzw. im Namen des Unternehmens/ der Unternehmensgruppe, zu dem/der sie gehören, verkaufen (Converter). Diese Einheiten werden künftig in der Regel dem Handel oder den Dienstleistungen zugerechnet.

Neben den Angaben für die Wirtschaftszweig-gliederungen der WZ 2008 werden auch Ergebnisse für die Hauptgruppen „Vorleistungsgüter, Investitionsgüter, Gebrauchsgüter, Verbrauchsgüter und Energie“ veröffentlicht. Die Verordnung (EG) Nr. 656/2007 der Kommission vom 14. Juni 2007 (ABl. EU Nr. L 155 S. 3) legt die Definition der Hauptgruppen fest.

Um einen korrekten Vergleich zu ermöglichen, wurden die Ergebnisse des Jahres 2008 auf die WZ 2008 umgeschlüsselt.

Berichtskreis:

Der **Berichtskreis** des Monatsberichts für Betriebe umfasst:

Sämtliche Betriebe des Wirtschaftsbereichs Verarbeitendes Gewerbe sowie Bergbau und Gewinnung von Steinen und Erden mit mindestens 50 tätigen Personen.

Betriebe des Wirtschaftsbereichs Verarbeitendes Gewerbe sowie Bergbau und Gewinnung von Steinen und Erden mit mindestens 50 tätigen Personen, sofern sie zu Unternehmen gehören, deren wirtschaftlicher Schwerpunkt außerhalb des Produzierenden Gewerbes liegt.

Der Berichtskreis wird jeweils zum Januar eines Berichtsjahres auf der Grundlage der Daten zur Anzahl der Tätigen Personen im September des Vorjahres neu festgelegt. Die erstmalige Einbeziehung von „Aufsteigern“ bzw. die Nichtberücksichtigung von „Absteigern“ führt zu Jahresbeginn regelmäßig zu geringfügigen Sprüngen in den nachgewiesenen Zeitreihen.

Darstellung der Ergebnisse:

Bei Betrieben werden die Merkmale „Tätige Personen“ und „Umsatz“ sowohl für Betriebe als auch für fachliche Betriebsteile aufbereitet. Bei der Aufbereitung für Betriebe (Tabellen 1, 2, 5, 6) werden die Ergebnisse nach örtlichen Betriebseinheiten aufgerechnet, d. h., es werden kombinierte Betriebe (Betriebe mit fachlichen Betriebsteilen in mehreren WZ 2008-Klassen, z. B. Maschinenbau und Gießerei) mit den Angaben für den gesamten Betrieb der WZ 2008-Klasse zugerechnet, in der das wirtschaftliche Schwergewicht des Betriebes liegt.

In der Aufbereitung für fachliche Betriebsteile (Tabellen 3, 4) werden dagegen die Ergebnisse der fachlichen Betriebsteile kombinierter Betriebe auf die verschiedenen WZ 2008-Klassen aufgeteilt, denen die einzelnen Betriebsteile ihrer Produktion entsprechend zuzurechnen sind.

Das Ergebnis „Verarbeitendes Gewerbe sowie Bergbau und Gewinnung von Steinen und Erden insgesamt“ für Betriebe enthält auch die Angaben für Betriebsteile sonstiger Wirtschaftsbereiche, d. h. Handel, Transport, Baugewerbe, Landwirtschaft u. a. m. Im Ergebnis „Verarbeitendes Gewerbe sowie Bergbau und Gewinnung von Steinen und Erden insgesamt“ für fachliche Betriebsteile sind die Angaben für Betriebsteile sonstiger Wirtschaftsbereiche nicht enthalten. Bei den Umsatzangaben für die fachlichen Betriebsteile bleiben somit z. B. die Umsätze aus dem Verkauf von Handelsware unberücksichtigt.

Definitionen der Merkmale

Die in den Tabellen dargestellten Merkmale sind folgendermaßen definiert:

Betrieb: *Örtliche Niederlassung* (nicht Unternehmen) des Wirtschaftsbereichs Bergbau und Gewinnung von Steinen und Erden, Verarbeitendes Gewerbe (einschl. Verwaltungs-, Reparatur-, Montage- und Hilfsbetriebe, die mit dem meldenden Betrieb örtlich verbunden sind oder in dessen Nähe liegen). Örtlich getrennte Hauptverwaltungen von Unternehmen des Erhebungsbereichs werden ebenfalls als eigenständige Betriebe dieses Bereichs erfasst. Die Merkmalswerte sind für den gesamten Betrieb zu melden und schließen auch die nichtproduzierenden Teile ein.

Tätige Personen: Alle am Monatsende im Betrieb tätigen Personen einschl. der tätigen Inhaber/Inhaberinnen, mithelfenden Familienangehörigen (auch unbezahlt mithelfende Familienangehörige, soweit sie mindestens ein Drittel der üblichen Arbeitszeit im Betrieb tätig sind), an andere Unternehmen überlassene Mitarbeiter/Mitarbeiterinnen und Heimarbeiter/-arbeiterinnen, aber ohne Leiharbeiter/Leiharbeiterinnen. Einbezogen werden u. a. Erkrankte, Urlauber/Urlauberinnen, Kurzarbeiter/-arbeiterinnen, Streikende, von der Aussperrung Betroffene, Personen in Altersteilzeitregelungen, Auszubildende, Saison- und Aushilfsarbeiter/-arbeiterinnen sowie Teilzeitbeschäftigte. Die tätigen Personen umfassen auch die kaufmännischen Auszubildenden (einschl. der Auszubildenden in den übrigen nichtgewerblichen Ausbildungsberufen) und die gewerblich Auszubildenden.

Geleistete Arbeitsstunden: Zu melden sind die von allen tätigen Personen (einschl. der Heimarbeiter/-arbeiterinnen und der Auszubildenden) im Betrieb tatsächlich geleisteten (nicht die bezahlten) Stunden, einschl. Über-, Nacht-, Sonntags- und Feiertagsstunden.

Entgelte: Die Entgelte entsprechen der Bruttolohn- und -gehaltssumme. Dies ist die Bruttosumme der Bar- und Sachbezüge der tätigen Personen einschl. der an andere Unternehmen überlassenen Mitarbeiter/Mitarbeiterinnen, ohne Pflichtanteile des Arbeitgebers zur Sozialversicherung und Vergütungen, die als Spesenersatz anzusehen sind.

Einzubeziehen sind tariflich oder frei vereinbarte Zulagen (z. B. Akkord-, Nachtarbeits-, Schmutzulagen), Naturalvergütungen, Vergütungen für ausgefallene Arbeitszeit (z. B. Urlaubslöhne), Lohn- und Gehaltsfortzahlungen im Krankheitsfall und Zuschüsse des Arbeitgebers zum Krankengeld, Arbeitsentgelte und sonstige lohnsteuerpflichtige Zahlungen des Arbeitgebers im Rahmen von Altersteilzeitregelungen, Urlaubsbeihilfen, Gratifikationen, Gewinnbeteiligungen, tariflich oder frei vereinbarte Kindergelder und sonstige Familienzuschläge sowie Erziehungsbeihilfen, ferner vermögenswirksame Leistungen des Arbeitgebers

und gezahlte Beträge an tätige Personen in eigenen Sozialeinrichtungen (z. B. Werksarzt) sowie Bezüge von Gesellschaftern, Vorstandsmitgliedern und anderen leitenden Kräften (soweit sie steuerlich als Einkünfte aus unselbständiger Arbeit gelten) und Provisionen und Tantiemen.

Nicht einzubeziehen sind das staatliche Kindergeld, Sozial- und sonstige Aufwendungen des Arbeitgebers (u. a. Pflichtbeiträge zur Sozialversicherung, Aufwendungen für die betriebliche Altersversorgung, Vorruhestandszahlungen, Kurzarbeitergeld), an andere Unternehmen für entgeltliche Überlassung von Arbeitskräften gezahlte Beträge sowie Einnahmen von anderen Unternehmen für die Überlassung von Arbeitnehmern.

Umsatz: Umsatz aus eigener Erzeugung (einschl. Umsatz aus dem Verkauf von Energie und Nebenerzeugnissen und Abfällen sowie Entgelte für industrielle Dienstleistungen, wie Reparaturen, Instandhaltungen, Installationen und Montagen), Umsatz aus Handelsware und sonstigen nichtindustriellen/nichthandwerklichen Tätigkeiten (z. B. Erlöse aus Vermietung und Verpachtung sowie aus Lizenzverträgen, Provisionseinnahmen und Einnahmen aus der Veräußerung von Patenten).

Der Umsatz beruht auf Rechnungswerten (Fakturenwerte) ohne in Rechnung gestellte Umsatzsteuer. Im Umsatz enthalten sind Verbrauchsteuern und Kosten für Fracht, Verpackung und Porto, auch wenn diese gesondert berechnet werden. Außerordentliche und betriebsfremde Erträge aus dem Verkauf von Anlagegütern, aus der Verpachtung von Grundstücken, Zinsen, Dividenden u. dgl. sind nicht im Umsatz enthalten. Da es sich grundsätzlich um fakturierte Werte handelt, enthält der Umsatz auch nicht den Wert der Lieferungen, die innerhalb eines Unternehmens von Werk zu Werk stattfinden. Bei der Aufgliederung nach Ländern kann es daher vorkommen, dass Erzeugnisse, die in einem Land produziert werden, im Umsatz eines anderen Landes enthalten sind. Der regional gegliederte Umsatz entspricht daher z. T. nicht der Produktion in den einzelnen Ländern.

Inlandsumsatz: Umsatz mit Abnehmern im gesamten Bundesgebiet sowie Umsatz mit den im Bundesgebiet stationierten ausländischen Streitkräften.

Auslandsumsatz: Umsatz mit Abnehmern im Ausland und – soweit einwandfrei erkennbar – Umsatz mit deutschen Exporteuren. Als Auslandsumsatz mit der Eurozone gilt der Umsatz mit den Staaten der Eurozone, d. h., mit Belgien, Finnland, Frankreich, Griechenland, Irland, Italien, Luxemburg, Malta, den Niederlanden, Österreich, Portugal, Slowenien, Spanien, Zypern und Slowakei. Als Auslandsumsatz mit dem sonstigen Ausland gilt der Umsatz mit allen Staaten außer den oben genannten Staaten der Eurozone.

Exportquote: Anteil des Auslandsumsatzes am Gesamtumsatz.

Tabelle 1: Betriebe, Tätige Personen, geleistete Arbeitsstunden und Bruttoentgelte im Verarbeitenden Gewerbe sowie Bergbau und Gewinnung von Steinen und Erden in Schleswig-Holstein im Januar 2015 nach Wirtschaftszweigen (Vorläufige Ergebnisse)

WZ 2008	Bezeichnung	Betriebe		Tätige Personen	Verän- derung zum Vor- jahres- monat	Geleistete Arbeits- stunden	Verän- derung zum Vor- jahres- monat	Brutto- entgelte	Verän- derung zum Vor- jahres- monat
		2015	2014						
		Anzahl		%	1 000 Std.	%	1 000 Euro	%	
B	Bergbau und Gewinnung von Steinen und Erden	3	3	233	1,7	31	- 1,3	1 025	4,4
06	Gewinnung von Erdöl und Erdgas	1	1
08	Gewinnung von Steinen und Erden, sonstiger Bergbau	2	2
C	Verarbeitendes Gewerbe	523	533	100 584	- 0,4	13 724	- 1,7	372 693	3,2
10	H. v. Nahrungs- und Futtermitteln	92	94	15 230	- 0,9	2 088	- 4,1	40 720	1,9
10.1	Schlachten und Fleischverarbeitung	14	14	2 564	- 2,1	350	- 5,9	6 359	0,1
10.11	Schlachten (ohne Schlachten von Geflügel)	3	3	268	- 5,0	34	- 6,2	544	- 2,8
10.13	Fleischverarbeitung	11	11	2 296	- 1,8	317	- 5,8	5 815	0,4
10.2	Fischverarbeitung	5	4	873	22,1	131	18,4	2 031	24,5
10.3	Obst- und Gemüseverarbeitung	5	6	1 218	- 6,3	194	- 4,4	3 604	- 5,3
10.5	Milchverarbeitung	7	6	872	8,5	122	9,7	2 583	8,5
10.7	H. v. Back- und Teigwaren	29	32	3 738	- 2,2	467	- 4,0	8 693	2,1
10.8	H. v. sonstigen Nahrungsmitteln	21	21	3 928	0,3	566	- 4,4	11 519	4,0
10.82	H. v. Süßwaren (ohne Dauerbackwaren)	12	12	2 057	1,5	298	- 0,5	4 982	3,8
10.9	H. v. Futtermitteln	7	7	769	- 21,6	97	- 29,1	1 878	- 25,0
10.91	H. v. Futtermitteln für Nutztiere	6	6
11	Getränkeherstellung	8	8	966	- 0,2	139	- 2,5	3 027	- 1,0
11.07	H. v. Erfrischungsgetränken; Gewinnung natürlicher Mineralwässer	5	5	583	- 2,8	86	- 1,9	1 723	0,4
12	Tabakverarbeitung	1	1
13	H. v. Textilien	5	5	421	- 6,2	53	- 2,1	1 155	- 15,2
13.9	H. v. sonstigen Textilwaren	4	5
13.92	H. v. konfektionierten Textilwaren (ohne Bekleidung)	2	2
14	H. v. Bekleidung	2	2
16	H. v. Holz-, Flecht-, Korb- und Korkwaren (ohne Möbel)	4	5	402	- 12,4	57	- 13,7	974	- 24,1
16.2	H. v. sonstigen Holz-, Korb-, Flecht- und Korbwaren (ohne Möbel)	3	4
17	H. v. Papier, Pappe und Waren daraus	18	19	3 733	- 2,4	491	- 9,2	13 118	3,7
17.1	H. v. Holz- und Zellstoff, Papier, Karton und Pappe	4	4	1 078	- 1,2	148	- 4,4	4 165	- 3,2
17.12	H. v. Papier, Karton und Pappe	4	4	1 078	- 1,2	148	- 4,4	4 165	- 3,2
17.2	H. v. Waren aus Papier, Karton und Pappe	14	15	2 655	- 2,9	343	- 11,2	8 953	7,3
17.21	H. v. Wellpapier und -pappe sowie von Verpackungsmitteln aus Papier, Karton und Pappe	9	9	1 308	- 2,6	163	- 10,6	5 160	14,6
18	H. v. Druckerzeugnissen; Vervielfältigung von bespielten Ton-, Bild- und Datenträgern	17	18	2 810	- 16,5	390	- 9,7	10 380	- 17,0
18.1	H. v. Druckerzeugnissen	17	18	2 810	- 16,5	390	- 9,7	10 380	- 17,0
18.12	Drucken a. n. g.	13	14	2 372	- 13,1	332	- 8,6	8 731	- 15,2
19	Kokerei und Mineralölverarbeitung	4	4	863	2,5	138	7,9	4 255	4,5
20	H. v. chemischen Erzeugnissen	27	30	4 966	- 1,6	698	- 0,5	19 526	- 1,7
20.1	H. v. chemischen Grundstoffen, Düngemitteln und Stickstoffverbindungen, Kunststoffen in Primärformen und synthetischem Kautschuk in Primärformen	10	11	2 465	- 2,8	336	- 1,7	10 394	- 0,5
20.12	H. v. Farbstoffen und Pigmenten	3	4	424	- 22,2	62	- 21,0	1 717	- 9,8
20.2	H. v. Schädlingsbekämpfungsmitteln, Pflanzenschutz- und Desinfektionsmitteln	3	3	969	6,7	151	6,3	3 801	12,1
20.3	H. v. Anstrichmitteln, Druckfarben und Kittens	3	4	413	- 8,6	55	- 11,4	1 285	- 14,2
20.5	H. v. sonstigen chemischen Erzeugnissen	8	8	827	4,2	119	10,3	3 170	- 9,6

Tabelle 1: Betriebe, Tätige Personen, geleistete Arbeitsstunden und Bruttoentgelte im Verarbeitenden Gewerbe sowie Bergbau und Gewinnung von Steinen und Erden in Schleswig-Holstein im Januar 2015 nach Wirtschaftszweigen (Vorläufige Ergebnisse)

WZ 2008	Bezeichnung	Betriebe		Tätige Personen	Verän- derung zum Vor- jahres- monat	Geleistete Arbeits- stunden	Verän- derung zum Vor- jahres- monat	Brutto- entgelte	Verän- derung zum Vor- jahres- monat
		2015	2014						
		Anzahl		%	1 000 Std.	%	1 000 Euro	%	
21	H. v. pharmazeutischen Erzeugnissen	17	16	5 639	4,5	756	2,8	25 657	3,5
21.2	H. v. pharmazeutischen Spezialitäten und sonstigen pharmazeutischen Erzeugnissen	15	14
22	H. v. Gummi- und Kunststoffwaren	44	43	5 922	1,1	798	- 1,6	17 627	2,2
22.1	H. v. Gummiwaren	11	10	1 637	3,8	234	8,6	5 191	9,7
22.2	H. v. Kunststoffwaren	33	33	4 285	0,1	564	- 5,3	12 435	- 0,7
22.22	H. v. Verpackungsmitteln aus Kunststoffen	5	5
22.23	H. v. Baubedarfsartikeln aus Kunststoff	5	5
22.29	H. v. sonstigen Kunststoffwaren	21	20	2 916	4,3	387	- 4,9	9 041	1,3
23	H. v. Glas und Glaswaren, Keramik, Verarbeitung von Steinen und Erden	19	19	2 419	0,5	325	0,5	7 541	2,4
23.1	H. v. Glas und Glaswaren	6	6	554	- 0,5	71	3,9	1 755	5,6
23.6	H. v. Erzeugnissen aus Beton, Zement und Gips	8	8	979	3,6	130	0,1	2 707	2,6
24	Metallerzeugung und -bearbeitung	7	7	954	14,9	132	14,3	3 293	14,2
24.5	Gießereien	5	4
25	H. v. Metallerzeugnissen	46	46	5 112	- 2,9	636	- 7,6	15 772	- 4,4
25.1	Stahl- und Leichtmetallbau	8	8	886	- 3,3	117	3,2	2 473	5,2
25.4	H. v. Waffen und Munition	3	3	810	- 6,1	94	- 13,6	3 118	- 6,4
25.6	Oberflächenveredlung und Wärmebehandlung; Mechanik a. n. g.	17	17	1 435	2,7	186	- 3,8	3 755	0,3
25.61	Oberflächenveredlung und Wärmebehandlung	3	5	293	- 29,1	35	- 40,7	744	- 30,7
25.62	Mechanik a. n. g.	14	12	1 142	16,1	151	12,4	3 011	12,7
25.9	H. v. sonstigen Metallwaren	11	12	1 269	- 8,6	149	- 16,4	3 860	- 12,1
25.99	H. v. sonstigen Metallwaren a. n. g.	6	6	651	- 3,1	83	- 12,9	2 019	- 5,1
26	H. v. Datenverarbeitungsgeräten, elektronischen und optischen Erzeugnissen	30	30	6 826	2,0	897	1,4	29 807	1,8
26.1	H. v. elektronischen Bauelementen und Leiterplatten	8	7	1 419	2,0	194	3,6	4 946	- 3,3
26.12	H. v. bestückten Leiterplatten	2	4
26.5	H. v. Mess-, Kontroll-, Navigations- u. ä. Instrumenten und Vorrichtungen; H. v. Uhren	12	14	4 006	- 0,2	509	- 4,3	19 232	1,9
26.51	H. v. Mess-, Kontroll-, Navigations- u. ä. Instrumenten und Vorrichtungen	12	14	4 006	- 0,2	509	- 4,3	19 232	1,9
26.7	H. v. optischen und fotografischen Instrumenten und Geräten	5	4	663	10,1	101	20,4	2 846	6,8
27	H. v. elektrischen Ausrüstungen	27	26	3 166	3,1	453	3,7	11 785	13,9
27.1	H. v. Elektromotoren, Generatoren, Transformatoren, Elektrizitätsverteilungs- und -schaltanlagen	16	15	1 644	3,7	232	5,8	6 503	16,5
27.11	H. v. Elektromotoren, Generatoren und Transformatoren	6	6	635	- 5,2	90	- 6,4	2 008	- 17,1
27.12	H. v. Elektrizitätsverteilungs- und -schaltanlagen	10	9	1 009	10,3	142	15,3	4 495	42,3
27.9	H. v. sonstigen elektrischen Ausrüstungen und Geräten a. n. g.	5	5	927	3,5	136	2,7	3 199	12,2
28	Maschinenbau	79	80	18 131	- 0,4	2 506	- 2,9	74 591	1,9
28.1	H. v. nicht wirtschaftszweigspezifischen Maschinen	27	25	7 876	2,8	1 044	- 1,9	33 045	10,3
28.13	H. v. Pumpen und Kompressoren a. n. g.	11	9	2 520	8,0	333	3,6	9 992	12,8
28.14	H. v. Armaturen a. n. g.	6	6	1 413	11,2	182	- 0,2	5 246	16,0

Tabelle 1: Betriebe, Tätige Personen, geleistete Arbeitsstunden und Bruttoentgelte im Verarbeitenden Gewerbe sowie Bergbau und Gewinnung von Steinen und Erden in Schleswig-Holstein im Januar 2015 nach Wirtschaftszweigen (Vorläufige Ergebnisse)

WZ 2008	Bezeichnung	Betriebe		Tätige Personen	Verän- derung zum Vor- jahres- monat	Geleistete Arbeits- stunden	Verän- derung zum Vor- jahres- monat	Brutto- entgelte	Verän- derung zum Vor- jahres- monat
		2015	2014						
		Anzahl		%	1 000 Std.	%	1 000 Euro	%	
28.15	H. v. Lagern, Getrieben, Zahnrädern und Antriebselementen	6	6	1 179	3,9	148	- 0,8	4 673	4,5
28.2	H. v. sonstigen nicht wirtschaftszweigspezifischen Maschinen	25	27	5 160	- 1,8	763	- 6,2	20 662	- 4,9
28.22	H. v. Hebezeugen und Fördermitteln	10	9	2 019	8,4	290	5,3	8 142	2,8
28.25	H. v. Kälte- und lufttechnischen Erzeugnissen, nicht für den Haushalt	4	5	504	- 15,4	75	- 15,9	1 749	- 8,5
28.29	H. v. sonstigen nicht wirtschaftszweigspezifischen Maschinen a. n. g.	11	13	2 637	- 5,8	398	- 11,3	10 771	- 9,5
28.4	H. v. Werkzeugmaschinen	4	4
28.9	H. v. Maschinen für sonstige bestimmte Wirtschaftszweige	22	23	4 040	- 2,5	548	- 0,4	16 928	- 3,6
28.93	H. v. Maschinen für die Nahrungs- und Genussmittelerzeugung und die Tabakverarbeitung	7	8	1 319	- 3,7	180	0,8	6 027	- 3,0
28.99	H. v. Maschinen für sonstige bestimmte Wirtschaftszweige a. n. g.	8	8	1 651	- 1,8	236	- 0,1	6 178	- 3,3
29	H. v. Kraftwagen und Kraftwagenteilen	8	8	3 615	- 5,6	507	7,8	15 071	- 2,1
29.2	H. v. Karosserien, Aufbauten und Anhängern	4	4	1 178	- 14,4	185	0,4	4 183	- 3,7
29.3	H. v. Teilen und Zubehör für Kraftwagen	4	4	2 437	- 0,7	322	12,6	10 888	- 1,5
30	Sonstiger Fahrzeugbau	15	18	6 516	0,1	842	- 8,9	30 358	35,4
30.1	Schiff- und Bootsbau	8	10	4 837	1,6	615	- 7,2	23 782	50,8
30.2	Schienenfahrzeugbau	3	3	685	- 5,4	100	- 14,9	2 808	- 9,1
31	H. v. Möbeln	7	7	788	1,2	107	1,4	2 388	0,2
32	H. v. sonstigen Waren	23	23	7 420	0,4	1 047	1,6	29 377	- 0,1
32.5	H. v. medizinischen und zahnmedizinischen Apparaten und Materialien	17	17	6 478	0,6	921	1,1	26 035	- 0,2
33	Reparatur und Installation von Maschinen und Ausrüstungen	23	24	4 093	6,1	570	6,1	14 620	6,6
33.1	Reparatur von Metallerzeugnissen, Maschinen und Ausrüstungen	16	16	3 124	9,8	433	11,1	11 111	10,3
33.12	Reparatur von Maschinen	7	6	1 824	24,0	283	22,0	6 997	19,3
33.15	Reparatur und Instandhaltung von Schiffen, Booten und Yachten	3	3	278	- 13,9	36	- 13,8	611	- 0,8
33.2	Installation von Maschinen und Ausrüstungen a. n. g.	7	8	969	- 4,5	137	- 7,2	3 509	- 3,7
B + C	Verarbeitendes Gewerbe sowie Bergbau und Gewinnung von Steinen und Erden	526	536	100 817	- 0,4	13 754	- 1,7	373 718	3,2
	Nach Hauptgruppen								
A	Vorleistungsgüterproduzent	200	199	28 422	0,6	3 831	- 2,1	95 068	2,3
B	Investitionsgüterproduzent	167	174	44 888	- 0,3	6 113	- 1,8	186 897	5,6
GG	Gebrauchsgüterproduzent	16	16	1 993	1,4	273	7,5	7 053	1,9
VG	Verbrauchsgüterproduzent	138	142	24 552	- 2,0	3 385	- 2,3	79 851	- 1,2
EN	Energie	5	5	962	2,6	153	8,2	4 849	5,2

Tabelle 2: Umsatz der Betriebe im Verarbeitenden Gewerbe sowie im Bergbau und Gewinnung von Steinen und Erden in Schleswig-Holstein im Januar 2015 nach Wirtschaftszweigen (Vorläufige Ergebnisse)

WZ 2008	Bezeichnung	Umsatz						
		Insgesamt	Veränderung zum Vor- jahres- monat	Ausland	Veränderung zum Vor- jahres- monat	Export- quote	Eurozone	Veränderung zum Vor- jahres- monat
		1 000 Euro	%	1 000 Euro	%		1 000 Euro	%
B	Bergbau und Gewinnung von Steinen und Erden
06	Gewinnung von Erdöl und Erdgas
08	Gewinnung von Steinen und Erden, sonstiger Bergbau
C	Verarbeitendes Gewerbe	2 373 161	- 11,3	1 024 710	- 11,5	43,2	498 013	- 5,4
10	H. v. Nahrungs- und Futtermitteln	429 652	- 7,8	102 106	- 11,5	23,8	58 495	- 19,3
10.1	Schlachten und Fleischverarbeitung	107 362	0,4	20 399	17,2	19,0	7 531	0,9
10.11	Schlachten (ohne Schlachten von Geflügel)
10.13	Fleischverarbeitung
10.2	Fischverarbeitung	17 311	- 0,2	2 263	.	13,1	.	.
10.3	Obst- und Gemüseverarbeitung	22 805	- 13,3
10.5	Milchverarbeitung	75 560	- 26,5	24 693	- 22,2	32,7	16 261	- 22,7
10.7	H. v. Back- und Teigwaren	37 302	3,3
10.8	H. v. sonstigen Nahrungsmitteln	106 941	4,6	36 372	3,1	34,0	20 616	3,1
10.82	H. v. Süßwaren (ohne Dauerbackwaren)	42 380	5,4	17 860	- 2,8	42,1	13 913	- 3,7
10.9	H. v. Futtermitteln	33 409	- 12,7	3 283	- 19,1	9,8	.	.
10.91	H. v. Futtermitteln für Nutztiere
11	Getränkeherstellung	28 947	4,0	1 251	- 44,8	4,3	.	.
11.07	H. v. Erfrischungsgetränken; Gewinnung natürlicher Mineralwässer	19 112	9,5
12	Tabakverarbeitung
13	H. v. Textilien	7 975	- 28,0	2 127	- 49,8	26,7	1 256	- 65,6
13.9	H. v. sonstigen Textilwaren
13.92	H. v. konfektionierten Textilwaren (ohne Bekleidung)
14	H. v. Bekleidung
16	H. v. Holz-, Flecht-, Korb- und Korbwaren (ohne Möbel)	5 026	- 39,7	481	.	9,6	.	.
16.2	H. v. sonstigen Holz-, Korb-, Flecht- und Korbwaren (ohne Möbel)
17	H. v. Papier, Pappe und Waren daraus	83 067	- 9,4	29 284	- 14,5	35,3	20 012	- 6,8
17.1	H. v. Holz- und Zellstoff, Papier, Karton und Pappe	37 037	- 14,0	19 477	- 17,9	52,6	13 444	- 16,4
17.12	H. v. Papier, Karton und Pappe	37 037	- 14,0	19 477	- 17,9	52,6	13 444	- 16,4
17.2	H. v. Waren aus Papier, Karton und Pappe	46 030	- 5,3	9 807	- 6,7	21,3	6 568	21,5
17.21	H. v. Wellpapier und -pappe sowie von Verpackungsmitteln aus Papier, Karton und Pappe	26 925	- 6,3	4 655	- 17,5	17,3	2 554	33,4
18	H. v. Druckerzeugnissen; Vervielfältigung von bespielten Ton-, Bild- und Datenträgern	55 844	- 24,9	8 002	- 16,7	14,3	4 288	5,3
18.1	H. v. Druckerzeugnissen	55 844	- 24,9	8 002	- 16,7	14,3	4 288	5,3
18.12	Drucken a. n. g.	49 274	- 24,8	7 609	- 20,8	15,4	3 895	- 4,3
19	Kokerei und Mineralölverarbeitung
20	H. v. chemischen Erzeugnissen	228 363	0,9	142 575	6,8	62,4	63 551	17,9
20.1	H. v. chemischen Grundstoffen, Düngemitteln und Stickstoffverbindungen, Kunststoffen in Primärformen und synthetischem Kautschuk in Primärformen	156 808	6,6	105 321	15,2	67,2	48 546	40,7
20.12	H. v. Farbstoffen und Pigmenten	16 553	- 13,1	9 031	- 8,0	54,6	4 554	3,0
20.2	H. v. Schädlingsbekämpfung-, Pflanzenschutz- und Desinfektionsmitteln	23 944	1,6
20.3	H. v. Anstrichmitteln, Druckfarben und Kittlen	11 589	- 22,2	6 596	- 4,9	56,9	2 992	- 12,4

Tabelle 2: Umsatz der Betriebe im Verarbeitenden Gewerbe sowie im Bergbau und Gewinnung von Steinen und Erden in Schleswig-Holstein im Januar 2015 nach Wirtschaftszweigen (Vorläufige Ergebnisse)

WZ 2008	Bezeichnung	Umsatz						
		Insgesamt	Veränderung zum Vor- jahres- monat	Ausland	Veränderung zum Vor- jahres- monat	Export- quote	Eurozone	Veränderung zum Vor- jahres- monat
		1 000 Euro	%	1 000 Euro	%		1 000 Euro	%
20.5	H. v. sonstigen chemischen Erzeugnissen	27 326	- 12,2	15 618	- 19,3	57,2	5 935	- 37,7
21	H. v. pharmazeutischen Erzeugnissen							
		192 968	- 4,1	99 728	- 4,3	51,7	32 888	- 11,7
21.2	H. v. pharmazeutischen Spezialitäten und sonstigen pharmazeutischen Erzeugnissen
22	H. v. Gummi- und Kunststoffwaren	86 628	- 5,4	28 977	1,7	33,4	17 716	7,2
22.1	H. v. Gummiwaren	23 410	6,7	9 689	14,4	41,4	7 063	9,0
22.2	H. v. Kunststoffwaren	63 218	- 9,2	19 288	- 3,7	30,5	10 653	6,1
22.22	H. v. Verpackungsmitteln aus Kunststoffen
22.23	H. v. Baubedarfsartikeln aus Kunststoff
22.29	H. v. sonstigen Kunststoffwaren	45 569	- 6,5	15 063	- 9,2	33,1	6 923	- 6,3
23	H. v. Glas und Glaswaren, Keramik, Verarbeitung von Steinen und Erden	32 375	- 8,5	11 524	- 11,1	35,6	7 397	- 15,1
23.1	H. v. Glas und Glaswaren	8 247	- 16,3	2 723	- 21,1	33,0	1 440	- 29,3
23.6	H. v. Erzeugnissen aus Beton, Zement und Gips	12 422	3,8	2 915	- 9,8	23,5	.	.
24	Metallerzeugung und -bearbeitung	10 972	- 14,5	4 218	.	38,4	.	.
24.5	Gießereien
25	H. v. Metallerzeugnissen	53 861	- 14,1	11 800	- 36,5	21,9	5 579	- 24,6
25.1	Stahl- und Leichtmetallbau	10 293	30,9
25.4	H. v. Waffen und Munition	9 219	- 32,0	3 565	- 50,7	38,7	.	.
25.6	Oberflächenveredlung und Wärmebehandlung; Mechanik a. n. g.	12 583	- 2,5	988	0,8	7,8	855	.
25.61	Oberflächenveredlung und Wärmebehandlung	1 921	- 37,4
25.62	Mechanik a. n. g.	10 662	8,4
25.9	H. v. sonstigen Metallwaren	14 810	- 26,2	3 689	- 44,9	24,9	1 990	- 40,1
25.99	H. v. sonstigen Metallwaren a. n. g.	5 865	- 27,4
26	H. v. Datenverarbeitungsgeräten, elektronischen und optischen Erzeugnissen	156 701	24,1	95 119	13,3	60,7	35 540	68,0
26.1	H. v. elektronischen Bauelementen und Leiterplatten	39 261	- 7,5	27 300	- 16,7	69,5	.	.
26.12	H. v. bestückten Leiterplatten
26.5	H. v. Mess-, Kontroll-, Navigations- u. ä. Instrumenten und Vorrichtungen; H. v. Uhren	100 012	63,4	54 914	46,5	54,9	24 390	63,0
26.51	H. v. Mess-, Kontroll-, Navigations- u. ä. Instrumenten und Vorrichtungen	100 012	63,4	54 914	46,5	54,9	24 390	63,0
26.7	H. v. optischen und fotografischen Instrumenten und Geräten	10 881	- 23,0	8 647	- 26,6	79,5	1 833	- 49,4
27	H. v. elektrischen Ausrüstungen	49 466	2,1	19 932	- 0,5	40,3	10 630	47,3
27.1	H. v. Elektromotoren, Generatoren, Transformatoren, Elektrizitätsverteilungs- und -schalteinrichtungen	24 201	- 2,9	9 036	3,9	37,3	6 569	167,1
27.11	H. v. Elektromotoren, Generatoren und Transformatoren	11 834	3,1
27.12	H. v. Elektrizitätsverteilungs- und -schalteinrichtungen	12 367	- 8,1
27.9	H. v. sonstigen elektrischen Ausrüstungen und Geräten a. n. g.	12 938	7,5	5 302	1,7	41,0	2 038	- 16,5
28	Maschinenbau	419 069	- 17,6	265 936	- 22,3	63,5	129 704	- 13,9
28.1	H. v. nicht wirtschaftszweigspezifischen Maschinen	275 190	- 21,1	177 232	- 27,4	64,4	99 002	- 18,0

Tabelle 2: Umsatz der Betriebe im Verarbeitenden Gewerbe sowie im Bergbau und Gewinnung von Steinen und Erden in Schleswig-Holstein im Januar 2015 nach Wirtschaftszweigen (Vorläufige Ergebnisse)

WZ 2008	Bezeichnung	Umsatz						
		Insgesamt	Veränderung zum Vor- jahres- monat	Ausland	Veränderung zum Vor- jahres- monat	Export- quote	Eurozone	Veränderung zum Vor- jahres- monat
		1 000 Euro	%	1 000 Euro	%		1 000 Euro	%
28.13	H. v. Pumpen und Kompressoren a. n. g.	66 633	1,2	42 391	1,6	63,6	23 450	- 7,9
28.14	H. v. Armaturen a. n. g.	25 093	- 3,7	16 920	- 1,6	67,4	7 590	41,9
28.15	H. v. Lagern, Getrieben, Zahnrädern und Antriebsselementen	38 213	0,4
28.2	H. v. sonstigen nicht wirtschaftszweigspezifischen Maschinen	81 556	- 7,0	45 792	- 8,5	56,1	20 522	9,9
28.22	H. v. Hebezeugen und Fördermitteln	43 670	- 14,3	26 105	- 13,9	59,8	.	.
28.25	H. v. Kälte- und lufttechnischen Erzeugnissen, nicht für den Haushalt	7 443	- 11,8	2 266	- 23,1	30,4	.	.
28.29	H. v. sonstigen nicht wirtschaftszweigspezifischen Maschinen a. n. g.	30 443	7,7	17 421	3,6	57,2	7 866	44,2
28.4	H. v. Werkzeugmaschinen
28.9	H. v. Maschinen für sonstige bestimmte Wirtschaftszweige	54 866	- 17,5	37 570	- 13,7	68,5	8 650	10,8
28.93	H. v. Maschinen für die Nahrungs- und Genussmittelerzeugung und die Tabakverarbeitung	9 554	- 36,8	4 681	- 20,7	49,0	.	.
28.99	H. v. Maschinen für sonstige bestimmte Wirtschaftszweige a. n. g.	28 369	10,4	17 578	12,1	62,0	5 972	29,8
29	H. v. Kraftwagen und Kraftwagenteilen	47 573	20,6	25 587	33,6	53,8	14 866	37,0
29.2	H. v. Karosserien, Aufbauten und Anhängern
29.3	H. v. Teilen und Zubehör für Kraftwagen
30	Sonstiger Fahrzeugbau	30 918	- 33,8	15 017	- 47,1	48,6	11 385	- 13,1
30.1	Schiff- und Bootsbau	11 017	- 33,1
30.2	Schienenfahrzeugbau	13 313	- 35,8
31	H. v. Möbeln	10 866	1,9
32	H. v. sonstigen Waren	167 461	- 1,8	96 561	- 8,8	57,7	35 248	1,3
32.5	H. v. medizinischen und zahnmedizinischen Apparaten und Materialien	149 934	- 2,4	89 490	- 10,6	59,7	33 693	5,0
33	Reparatur und Installation von Maschinen und Ausrüstungen	73 006	- 46,7	3 586	51,1	4,9	2 085	- 2,9
33.1	Reparatur von Metallerzeugnissen, Maschinen und Ausrüstungen	65 108	- 48,9	1 811	.	2,8	.	.
33.12	Reparatur von Maschinen	52 249	- 53,9	1 811	.	3,5	851	.
33.15	Reparatur und Instandhaltung von Schiffen, Booten und Yachten	1 148	- 17,7	-	.	-	-	.
33.2	Installation von Maschinen und Ausrüstungen a. n. g.	7 898	- 17,7	1 775	.	22,5	.	.
B + C	Verarbeitendes Gewerbe sowie Bergbau und Gewinnung von Steinen und Erden	2 390 879	- 11,9	1 024 950	- 11,5	42,9	498 239	- 5,4
	Nach Hauptgruppen							
A	Vorleistungsgüterproduzent	628 259	- 5,7	283 691	- 5,5	45,2	139 229	3,8
B	Investitionsgüterproduzent	843 349	- 13,2	461 108	- 14,5	54,7	219 971	- 2,9
GG	Gebrauchsgüterproduzent	26 223	- 19,1	12 061	.	46,0	2 720	.
VG	Verbrauchsgüterproduzent	692 529	- 7,6	211 155	- 6,2	30,5	94 049	- 13,9
EN	Energie	200 519	- 32,3	56 936	.	28,4	42 270	.

Tabelle 3: Tätige Personen und Umsatz der fachlichen Betriebsteile im Verarbeitenden Gewerbe sowie Bergbau und Gewinnung von Steinen und Erden in Schleswig-Holstein im Januar 2015 nach Wirtschaftszweigen (Vorläufige Ergebnisse)

WZ 2008	Bezeichnung	Fachliche Betriebsteile		Tätige Personen	Veränderung zum Vorjahresmonat	Umsatz aus Eigenerzeugung						
		2015	2014			Insgesamt	Veränderung zum Vorjahresmonat	Auslands-umsatz	Veränderung zum Vorjahresmonat	Export quote	Eurozone	Veränderung zum Vorjahresmonat
		Anzahl				%	1 000 Euro	%	1 000 Euro	%	1 000 Euro	%
B	Bergbau und Gewinnung von Steinen und Erden	4	4	258	2,8
06	Gewinnung von Erdöl und Erdgas	1	1
08	Gewinnung von Steinen und Erden, sonstiger Bergbau	3	3
C	Verarbeitendes Gewerbe	752	763	98 226	-0,2	2 158 779	-11,8	940 775	-10,9	43,6	455 154	-4,5
10	H. v. Nahrungs- und Futtermitteln	136	137	14 673	0,2	386 754	-9,6	98 461	-12,3	25,5	54 578	-21,2
10.1	Schlachten und Fleischverarbeitung	21	21	2 300	-2,3	84 879	-1,9	19 056	14,7	22,5	6 195	-9,3
10.11	Schlachten (ohne Schlachten von Geflügel)	6	6	306	-10,5	19 000	-3,8
10.13	Fleischverarbeitung	15	15	1 994	-0,9	65 879	-1,3
10.2	Fischverarbeitung	7	6	1 016	18,3	21 106	-1,3	2 347	-49,5	11,1	.	.
10.3	Obst- und Gemüseverarbeitung	10	11	1 103	-7,9	21 824	-6,5	2 627	4,7	12,0	.	.
10.39	Sonstige Verarbeitung von Obst und Gemüse	7	7	1 000	-0,6	20 596	-2,7
10.5	Milchverarbeitung	11	10	925	5,5	79 056	-27,2	26 663	-25,2	33,7	16 704	-25,9
10.7	H. v. Back- und Teigwaren	32	35	3 579	-1,3	35 635	1,9
10.71	H. v. Backwaren (ohne Dauerbackwaren)	29	32	3 336	-1,4	33 729	3,4
10.8	H. v. sonstigen Nahrungsmitteln	37	37	4 105	0,6	96 348	4,9	33 339	3,2	34,6	18 272	1,1
10.82	H. v. Süßwaren (ohne Dauerbackwaren)	14	14	2 099	1,8	41 157	4,9	18 632	-2,1	45,3	14 685	-2,8
10.85	H. v. Fertiggerichten	5	5
10.89	H. v. sonstigen Nahrungsmitteln a. n. g.	14	14	976	3,5	23 325	-0,2	9 184	9,6	39,4	1 983	62,5
10.9	H. v. Futtermitteln	12	12	664	-8,7	23 739	-28,7	2 622	-17,2	11,0	337	-48,5
10.91	H. v. Futtermitteln für Nutztiere	8	8
11	Getränkeherstellung	11	12	938	1,0	28 511	7,6	952
11.07	H. v. Erfrischungsgetränken; Gewinnung natürlicher Mineralwässer	7	8	560	-1,1	18 929	15,5
12	Tabakverarbeitung	1	1
13	H. v. Textilien	7	7	409	-4,0	5 492	-17,0	1 788	12,9	32,6	941	-10,1
13.9	H. v. sonstigen Textilwaren	6	7
14	H. v. Bekleidung	2	2
16	H. v. Holz-, Flecht-, Korb- und Korkwaren (ohne Möbel)	8	9	470	-15,0	5 081	-46,2	481	-84,3	9,5	.	.
16.2	H. v. sonstigen Holz-, Kork-, Flecht- und Korbwaren (ohne Möbel)	7	8
16.23	H. v. sonstigen Konstruktionsteilen, Fertigbauteilen, Ausbauelementen und Fertigteilbauten aus Holz	4	4	218	-7,2	2 034	-14,1
17	H. v. Papier, Pappe und Waren daraus	19	20	3 701	-0,2	78 603	-9,3	27 537	-15,6	35,0	18 486	-11,0
17.1	H. v. Holz- und Zellstoff, Papier, Karton und Pappe	4	5	1 077	-1,5	36 906	-14,1	19 477	-17,9	52,8	13 444	-16,4
17.12	H. v. Papier, Karton und Pappe	4	5	1 077	-1,5	36 906	-14,1	19 477	-17,9	52,8	13 444	-16,4
17.2	H. v. Waren aus Papier, Karton und Pappe	15	15	2 624	0,3	41 698	-4,6	8 061	-9,5	19,3	5 042	7,2

Tabelle 3: Tätige Personen und Umsatz der fachlichen Betriebsteile im Verarbeitenden Gewerbe sowie Bergbau und Gewinnung von Steinen und Erden in Schleswig-Holstein im Januar 2015 nach Wirtschaftszweigen (Vorläufige Ergebnisse)

WZ 2008	Bezeichnung	Fachliche Betriebsteile		Tätige Personen	Veränderung zum Vorjahresmonat	Umsatz aus Eigenerzeugung						
		2015	2014			Insgesamt	Veränderung zum Vorjahresmonat	Auslands-umsatz	Veränderung zum Vorjahresmonat	Export quote	Eurozone	Veränderung zum Vorjahresmonat
		Anzahl				%	1 000 Euro	%	1 000 Euro	%	1 000 Euro	%
17.21	H. v. Wellpapier und -pappe sowie von Verpackungsmitteln aus Papier, Karton und Pappe	9	9	1 286	-2,5	25 925	-7,2	3 907	-24,6	15,1	1 859	-2,9
18	H. v. Druckerzeugnissen; Vervielfältigung von bespielten Ton-, Bild- und Datenträgern	24	25	2 769	-18,5	55 182	-25,6	8 697	-14,5	15,8	4 983	20,5
18.1	H. v. Druckerzeugnissen	24	25	2 769	-18,5	55 182	-25,6	8 697	-14,5	15,8	4 983	20,5
18.12	Drucken a. n. g.	16	17	2 376	-15,5	49 909	-25,1	8 298	-18,2	16,6	4 586	11,5
19	Kokerei und Mineralölverarbeitung	5	5	752	3,9
20	H. v. chemischen Erzeugnissen	57	62	5 191	-0,8	247 814	-2,3	138 381	8,4	55,8	61 751	18,0
20.1	H. v. chemischen Grundstoffen, Düngemitteln und Stickstoffverbindungen, Kunststoffen in Primärformen und synthetischem Kautschuk in Primärformen	23	27	2 488	-3,5	175 446	-1,2	98 298	16,1	56,0	46 388	41,7
20.12	H. v. Farbstoffen und Pigmenten	3	4	412	-22,6	13 759	-15,5	6 591	-11,3	47,9	3 451	-2,9
20.13	H. v. sonstigen anorganischen Grundstoffen und Chemikalien	6	7	401	0,8
20.14	H. v. sonstigen organischen Grundstoffen und Chemikalien	7	7	898	-2,8	78 392	-8,1	37 831	17,3	48,3	18 806	54,4
20.16	H. v. Kunststoffen in Primärformen	4	6	467	0,6	20 412	16,0	13 395	29,0	65,6	8 171	58,7
20.3	H. v. Anstrichmitteln, Druckfarben und Kittens	4	5	396	-0,8	9 065	-17,1	5 596	-5,6	61,7	2 761	-13,1
20.4	H. v. Seifen, Wasch-, Reinigungs- und Körperpflegemitteln sowie von Duftstoffen	9	9	350	-11,2	8 625	-9,3	4 323	-15,0	50,1	2 573	-30,9
20.5	H. v. sonstigen chemischen Erzeugnissen	17	17	1 260	5,3	39 475	-0,6	22 640	-4,5	57,4	7 718	-22,8
20.59	H. v. sonstigen chemischen Erzeugnissen a. n. g.	15	15
21	H. v. pharmazeutischen Erzeugnissen	17	16	5 558	4,7	178 636	-2,6	86 699	-1,4	48,5	20 562	-2,5
21.2	H. v. pharmazeutischen Spezialitäten und sonstigen pharmazeutischen Erzeugnissen	15	14
22	H. v. Gummi- und Kunststoffwaren	55	55	5 818	0,8	74 312	-8,8	26 083	3,3	35,1	16 396	11,0
22.1	H. v. Gummiwaren	12	11	1 617	3,8	17 725	2,6	8 310	14,2	46,9	6 034	9,7
22.2	H. v. Kunststoffwaren	43	44	4 201	-0,2	56 587	-11,8	17 773	-1,1	31,4	10 362	11,8
22.21	H. v. Platten, Folien, Schläuchen und Profilen aus Kunststoffen	6	7	293	-12,8	2 197	-19,5
22.22	H. v. Verpackungsmitteln aus Kunststoffen	6	6	443	-5,1	10 517	10,2	3 070	25,0	29,2	2 781	.
22.23	H. v. Baubedarfsartikeln aus Kunststoffen	6	6	643	-4,7	4 165	-40,8
22.29	H. v. sonstigen Kunststoffwaren	25	25	2 822	3,3	39 708	-11,5	13 451	-6,7	33,9	6 586	0,6
23	H. v. Glas und Glaswaren, Keramik, Verarbeitung von Steinen und Erden	19	19	2 110	1,5	28 501	-8,6	10 209	-11,5	35,8	6 605	-17,1
23.1	H. v. Glas und Glaswaren	6	6	553	-0,5	8 095	-17,8	2 723	-21,1	33,6	1 440	-29,3

Tabelle 3: Tätige Personen und Umsatz der fachlichen Betriebsteile im Verarbeitenden Gewerbe sowie Bergbau und Gewinnung von Steinen und Erden in Schleswig-Holstein im Januar 2015 nach Wirtschaftszweigen (Vorläufige Ergebnisse)

WZ 2008	Bezeichnung	Fachliche Betriebsteile		Tätige Personen	Veränderung zum Vorjahresmonat	Umsatz aus Eigenerzeugung						
		2015	2014			Insgesamt	Veränderung zum Vorjahresmonat	Auslands-umsatz	Veränderung zum Vorjahresmonat	Export quote	Eurozone	Veränderung zum Vorjahresmonat
		Anzahl				%	1 000 Euro	%	1 000 Euro	%	1 000 Euro	%
23.6	H. v. Erzeugnissen aus Beton, Zement und Gips	8	8	826	5,2	10 510	2,9
23.9	H. v. Schleifkörpern und Schleifmitteln auf Unterlage sowie sonstigen Erzeugnissen aus nichtmetallischen Mineralien a. n. g.	4	4
24	Metallerzeugung und -bearbeitung	12	12	1 095	14,2	12 357	-11,0	4 611	-9,8	37,3	2 560	-35,1
24.5	Gießereien	7	6	889	25,4	8 982	27,9	3 595	.	40,0	.	.
25	H. v. Metallerzeugnissen	58	57	5 171	-1,0	62 617	12,1	19 325	15,5	30,9	11 887	71,1
25.1	Stahl- und Leichtmetallbau	11	12	865	-5,7	9 285	28,2
25.11	H. v. Metallkonstruktionen	7	8	671	-4,6	7 445	25,2
25.12	H. v. Ausbauelementen aus Metall	4	4	194	-9,3	1 839	41,6	-	-	-	-	-
25.4	H. v. Waffen und Munition	3	3	3 337	-49,9	50,9	.	.
25.5	H. v. Schmiede-, Press-, Zieh- und Stanzteilen, gewalzten Ringen und pulvermetallurgischen Erzeugnissen	3	3
25.6	Oberflächenveredlung und Wärmebehandlung; Mechanik a. n. g.	17	17	1 384	1,7	12 022	-3,8	918	-6,3	7,6	785	-9,3
25.61	Oberflächenveredlung und Wärmebehandlung	3	5	291	-29,2	1 825	-37,4
25.62	Mechanik a. n. g.	14	12	1 093	15,1	10 197	6,4
25.7	H. v. Schneidwaren, Werkzeugen, Schlössern und Beschlägen aus unedlen Metallen	9	6	842	13,6	10 792	31,2	3 452	-13,3	32,0	1 023	-19,3
25.9	H. v. sonstigen Metallwaren	14	14	1 135	-6,0	11 840	-7,1	2 012	-23,9	17,0	1 315	-24,9
25.99	H. v. sonstigen Metallwaren a. n. g.	9	8	537	-3,2	3 146	-13,5	275	-56,6	8,7	.	.
26	H. v. Datenverarbeitungsgeräten, elektronischen und optischen Erzeugnissen	37	37	5 872	2,2	109 952	23,7	61 207	5,5	55,7	23 878	52,4
26.1	H. v. elektronischen Bauelementen und Leiterplatten	9	7	1 388	2,1	22 999	-12,4	13 101	-28,4	57,0	4 843	750,7
26.3	H. v. Geräten und Einrichtungen der Telekommunikationstechnik	5	5
26.5	H. v. Mess-, Kontroll-, Navigations- u. ä. Instrumenten und Vorrichtungen; H. v. Uhren	16	18	3 004	-0,3	69 001	75,5	34 873	36,9	50,5	14 759	38,7
26.7	H. v. optischen und fotografischen Instrumenten und Geräten	5	4	660	10,2	10 828	-23,2	8 647	-26,6	79,9	1 833	-49,4
27	H. v. elektrischen Ausrüstungen	44	42	3 317	1,3	52 773	-3,9	22 493	-7,1	42,6	11 927	26,5
27.1	H. v. Elektromotoren, Generatoren, Transformatoren, Elektrizitätsverteilungs- und -schaltanlagen	22	20	1 500	0,6	24 468	-9,2	11 492	-2,4	47,0	7 623	101,5
27.11	H. v. Elektromotoren, Generatoren und Transformatoren	10	9	627	-3,1	15 316	-4,2	8 504	-17,3	55,5	6 738	99,2
27.12	H. v. Elektrizitätsverteilungs- und -schaltanlagen	12	11	873	3,4	9 152	-16,4	2 988	100,6	32,7	885	121,1
27.3	H. v. Kabeln und elektrischem Installationsmaterial	5	5	255	0,4	5 797	18,9	2 378	-1,7	41,0	1 050	-1,9
27.4	H. v. elektrischen Lampen und Leuchten	4	4

Tabelle 3: Tätige Personen und Umsatz der fachlichen Betriebsteile im Verarbeitenden Gewerbe sowie Bergbau und Gewinnung von Steinen und Erden in Schleswig-Holstein im Januar 2015 nach Wirtschaftszweigen (Vorläufige Ergebnisse)

WZ 2008	Bezeichnung	Fachliche Betriebsteile		Tätige Personen	Veränderung zum Vorjahresmonat	Umsatz aus Eigenerzeugung						
		2015	2014			Insgesamt	Veränderung zum Vorjahresmonat	Auslands-umsatz	Veränderung zum Vorjahresmonat	Export quote	Eurozone	Veränderung zum Vorjahresmonat
		Anzahl				%	1 000 Euro	%	1 000 Euro	%	1 000 Euro	%
27.9	H. v. sonstigen elektrischen Ausrüstungen und Geräten a. n. g.	11	11	1 245	3,0	16 659	- 3,6	5 989	- 13,6	35,9	2 493	- 28,7
28	Maschinenbau	108	109	17 642	- 0,2	341 308	- 19,6	214 514	- 24,8	62,9	100 847	- 17,2
28.1	H. v. nicht wirtschaftszweigspezifischen Maschinen	36	35	7 329	0,7	206 371	- 25,4	129 085	- 32,6	62,6	72 329	- 22,9
28.13	H. v. Pumpen und Kompressoren a. n. g.	16	15	2 479	3,2	49 520	4,9	31 989	7,0	64,6	14 197	- 10,0
28.14	H. v. Armaturen a. n. g.	9	9	1 501	7,4	29 401	- 4,6	20 507	- 4,3	69,8	7 899	29,6
28.15	H. v. Lagern, Getrieben, Zahnradern und Antriebs-elementen	6	6	894	3,7	21 228	6,2
28.2	H. v. sonstigen nicht wirtschaftszweigspezifischen Maschinen	35	36	5 170	- 1,7	76 832	- 4,7	42 930	- 8,0	55,9	19 089	10,9
28.22	H. v. Hebezeugen und Fördermitteln	13	11	1 873	5,4	37 197	- 14,1	22 242	- 13,2	59,8	.	.
28.25	H. v. kälte- und lufttechnischen Erzeugnissen, nicht für den Haushalt	7	8
28.29	H. v. sonstigen nicht wirtschaftszweigspezifischen Maschinen a. n. g.	13	15	2 555	- 2,1	28 171	15,4	15 967	5,4	56,7	6 846	40,5
28.4	H. v. Werkzeugmaschinen	6	6
28.9	H. v. Maschinen für sonstige bestimmte Wirtschaftszweige	29	30	4 148	1,8	54 704	- 14,4	40 118	- 9,1	73,3	8 797	- 0,4
28.92	H. v. Bergwerks-, Bau- und Baustoffmaschinen	4	4	465	- 5,1	3 625	- 38,1	2 852	- 35,4	78,7	.	.
28.93	H. v. Maschinen für die Nahrungs- und Genussmittelerzeugung und die Tabakverarbeitung	7	8	1 314	- 3,7	9 357	- 37,8	4 485	- 23,1	47,9	.	.
28.99	H. v. Maschinen für sonstige bestimmte Wirtschaftszweige a. n. g.	13	14	1 736	8,0	28 476	20,2	20 258	23,6	71,1	6 093	6,3
29	H. v. Kraftwagen und Kraftwagenteilen	10	10	3 565	- 5,9	43 529	21,5	24 404	34,1	56,1	14 307	35,0
29.2	H. v. Karosserien, Aufbauten und Anhängern	5	5	1 057	- 20,0	14 519	- 0,1
29.3	H. v. Teilen und Zubehör für Kraftwagen	4	4
30	Sonstiger Fahrzeugbau	18	21	5 862	1,8	25 351	- 11,8	13 816	- 30,8	54,5	11 380	- 5,1
30.1	Schiff- und Boots-bau	11	13	4 576	4,5
30.11	Schiffbau (ohne Boots- und Yachtbau)	6	7	3 630	9,6
30.12	Boots- und Yachtbau	5	6	946	- 11,3
30.2	Schienenfahrzeugbau	3	3	624	- 6,0	13 132
31	H. v. Möbeln	9	9	735	2,1	9 592	4,8
31.01	H. v. Büro- und Ladenmöbeln	5	4	263	32,2	2 028	16,0
32	H. v. sonstigen Waren	28	28	6 625	0,4	113 336	- 7,1	85 976	- 9,5	75,9	32 001	1,8
32.5	H. v. medizinischen und zahnmedizinischen Apparaten und Materialien	21	21	5 645	0,2	94 257	- 9,3	76 419	- 12,4	81,1	29 965	5,3
33	Reparatur und Installation von Maschinen und Ausrüstungen	67	68	5 374	0,4	124 287	- 35,6	35 160	- 3,7	28,3	17 688	1,9

Tabelle 3: Tätige Personen und Umsatz der fachlichen Betriebsteile im Verarbeitenden Gewerbe sowie Bergbau und Gewinnung von Steinen und Erden in Schleswig-Holstein im Januar 2015 nach Wirtschaftszweigen (Vorläufige Ergebnisse)

WZ 2008	Bezeichnung	Fachliche Betriebsteile		Tätige Personen	Veränderung zum Vorjahresmonat	Umsatz aus Eigenerzeugung						
		2015	2014			Insgesamt	Veränderung zum Vorjahresmonat	Auslands-umsatz	Veränderung zum Vorjahresmonat	Export quote	Eurozone	Veränderung zum Vorjahresmonat
		Anzahl				%	1 000 Euro	%	1 000 Euro	%	1 000 Euro	%
33.1	Reparatur von Metallerzeugnissen, Maschinen und Ausrüstungen	51	52	3 762	-0,7	84 918	-1,7	31 537	-8,1	37,1	16 273	1,9
33.11	Reparatur von Metallerzeugnissen	3	4	296	-10,6
33.12	Reparatur von Maschinen	21	18	1 534	19,0	54 474	8,1	23 921	-10,5	43,9	14 594	3,4
33.13	Reparatur von elektronischen und optischen Geräten	8	8	419	-11,0	12 868	5,2	6 714	14,0	52,2	1 679	49,9
33.14	Reparatur von elektrischen Ausrüstungen	6	8	215	-17,6	1 377	-41,7	-	-	-	-	-
33.15	Reparatur und Instandhaltung von Schiffen, Booten und Yachten	8	10	452	-27,0	3 182	-20,6
33.2	Installation von Maschinen und Ausrüstungen a. n. g.	16	16	1 612	3,0	39 369	-63,0	3 623	67,0	9,2	1 415	2,3
B + C	Verarbeitendes Gewerbe sowie Bergbau und Gewinnung von Steinen und Erden	756	767	98 484	-0,2	2 176 579	-12,4	941 014	-10,9	43,2	455 380	-4,5
	Nach Hauptgruppen											
A	Vorleistungsgüterproduzent	277	275	28 209	1,4	601 719	-7,0	260 128	-4,0	43,2	132 210	4,9
B	Investitionsgüterproduzent	259	267	43 207	-0,4	728 030	-14,2	413 554	-14,3	56,8	199 566	-2,3
GG	Gebrauchsgüterproduzent	19	20	1 799	0,8	23 882	-20,4	11 848	.	49,6	.	.
VG	Verbrauchsgüterproduzent	195	199	24 418	-1,9	649 716	-7,7	199 428	-5,1	30,7	78 978	-12,6
EN	Energie	6	6	851	3,9	173 232	-32,4	56 055	.	32,4	.	.

Tabelle 4: Auftragseingang der fachlichen Betriebsteile in ausgewählten Bereichen des Verarbeitenden Gewerbes in Schleswig-Holstein im Januar 2015 (Vorläufige Ergebnisse)

WZ 2008	Bezeichnung	Fachliche Betriebs- teile	Auftragseingang					
			Insgesamt	Verände- rung zum Vorjahres- monat	Ausland	Verände- rung zum Vorjahres- monat	Eurozone	Verände- rung zum Vorjahres- monat
			Anzahl	1 000 Euro	%	1 000 Euro	%	1 000 Euro
13	H. v. Textilien	7
14	H. v. Bekleidung	1
17	H. v. Papier, Pappe und Waren daraus	18	84 012	- 11,5	29 516	- 19,8	18 221	- 13,0
20	H. v. chemischen Erzeugnissen	53	254 639	- 1,2	141 357	10,1	62 796	18,4
20.1	H. v. chemischen Grundstoffen, Düngemitteln und Stickstoffverbindungen, Kunststoffen in Primärformen und synthetischem Kautschuk in Primärformen	20	177 089	- 0,7	98 742	17,2	46 621	40,6
21	H. v. pharmazeutischen Erzeugnissen	17	208 142	10,4	112 471	27,3	20 309	- 16,9
24	Metallerzeugung und -bearbeitung	11	14 147	- 14,6	5 697	- 18,3	3 429	.
25	H. v. Metallerzeugnissen	56	57 503	- 6,7	15 689	- 14,4	7 514	1,4
26	H. v. Datenverarbeitungsgeräten, elektronischen und optischen Erzeugnissen	35	110 123	15,5	68 453	9,5	25 422	88,5
26.5	H. v. Mess-, Kontroll-, Navigations- u. ä. Instrumenten und Vorrichtungen; H. v. Uhren	15	56 953	34,2	34 162	24,8	11 285	17,1
27	H. v. elektrischen Ausrüstungen	43	58 452	1,4	24 001	- 7,2	10 630	9,4
27.1	H. v. Elektromotoren, Generatoren, Transformatoren, Elektrizitätsverteilungs- und -schaltanlagen	21	25 372	- 5,8	11 166	- 10,8	4 922	21,8
28	Maschinenbau	106	510 505	- 23,2	326 858	- 6,3	135 280	- 11,7
28.1	H. v. nicht wirtschaftszweigspezifischen Maschinen	36	314 131	- 29,1	192 210	- 3,5	84 330	- 23,1
28.2	H. v. sonstigen nicht wirtschaftszweigspezifischen Maschinen	33	97 464	0,8	61 237	- 3,8	36 577	46,3
28.9	H. v. Maschinen für sonstige bestimmte Wirtschaftszweige	29	82 852	- 27,0	60 832	- 22,2	10 809	- 31,1
29	H. v. Kraftwagen und Kraftwagenteilen	10	35 265	4,8	15 935	- 4,3	7 724	2,1
30	Sonstiger Fahrzeugbau	8	24 829	9,8	18 999	94,9	3 483	- 54,7
30.1	Schiff- und Bootsbau	2
	Zusammen	365	1 364 426	- 9,1	760 553	2,2	295 856	- 2,6

Tabelle 5: Betriebe, Tätige Personen, geleistete Arbeitsstunden, Bruttoentgelte und Umsatz im Verarbeitenden Gewerbe sowie im Bergbau und Gewinnung von Steinen und Erden in den kreisfreien Städten, Kreisen und ausgewählten Gemeinden in Schleswig-Holstein im Januar 2015 (Vorläufige Ergebnisse)

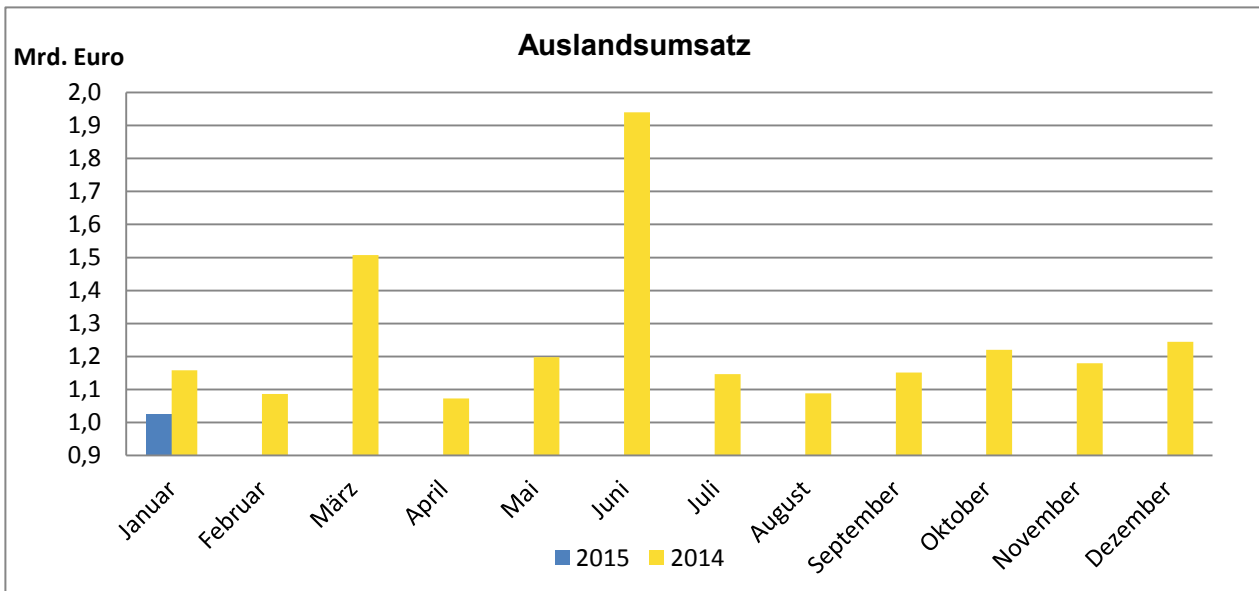
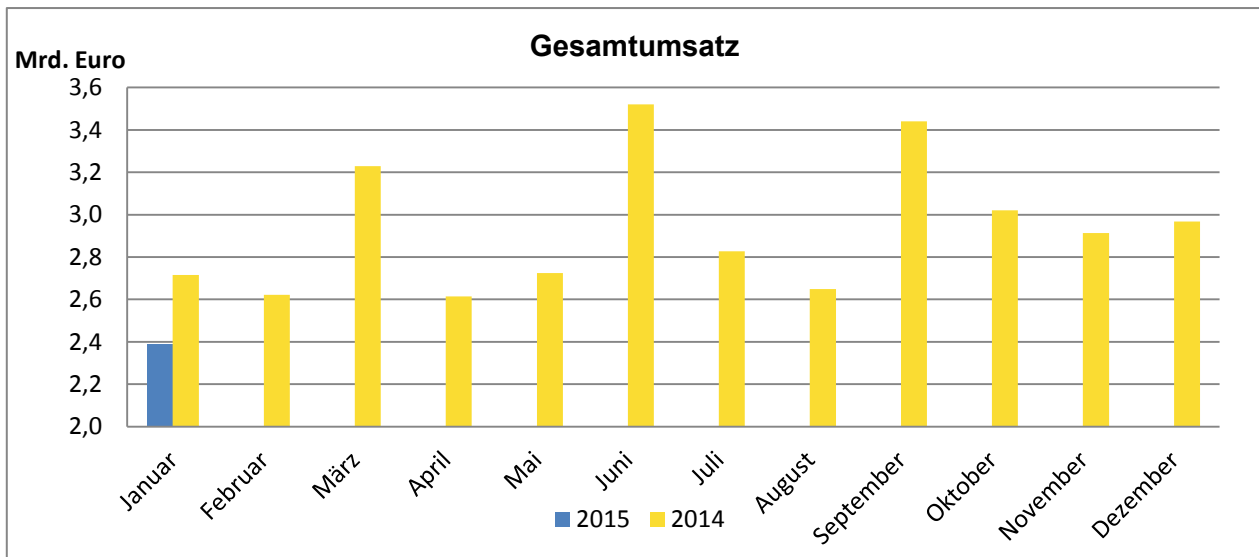
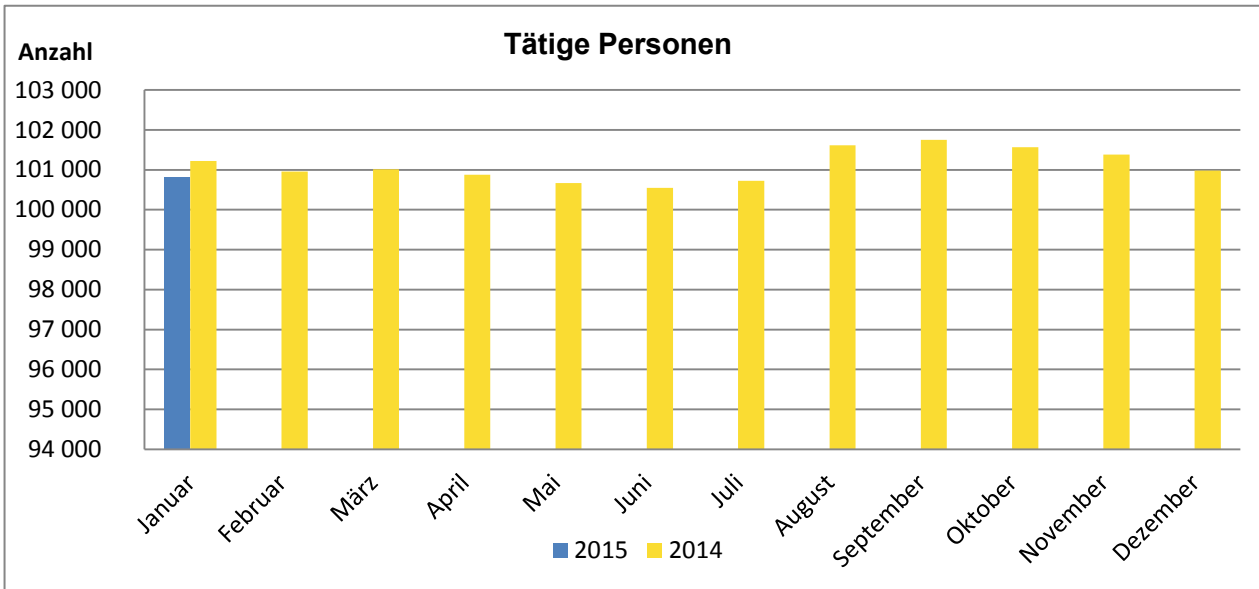
Kreise Gemeinden	Betriebe	Tätige Personen	Geleistete Arbeits- stunden	Bruttoent- gelte	Umsatz			
					Insgesamt	Ausland	Exportquote	Eurozone
					Anzahl	1 000 Std.	1 000 Euro	
01 Flensburg, Stadt	19	4 166	558	13 648	55 207	26 562	48,1	8 806
02 Kiel, Landeshauptstadt	38	9 387	1 261	43 159	147 184	111 190	75,5	34 395
03 Lübeck, Hansestadt	44	11 311	1 541	42 307	273 091	139 002	50,9	54 753
04 Neumünster, Stadt	19	3 441	428	13 483	66 710	35 618	53,4	9 126
51 Dithmarschen	26	4 862	683	17 502	325 003	128 123	39,4	72 738
dar. 51011 Brunsbüttel, Stadt	7	1 926	252	7 799	111 941	82 311	73,5	30 463
51072 Marne, Stadt	5	621	83	1 189	12 820	.	.	.
53 Herzogtum Lauenburg	38	5 432	750	20 263	105 918	44 202	41,7	18 078
dar. 53020 Büchen	7	995	133	4 220	20 727	.	.	.
53032 Geesthacht, Stadt	11	1 149	149	3 628	22 070	10 773	48,8	6 093
53116 Schwarzenbek, Stadt	5	1 396	190	6 677	17 443	.	.	.
54 Nordfriesland	20	4 290	625	14 667	198 186	.	.	.
dar. 54056 Husum, Stadt	7	2 367	350	8 741	161 158	59 422	36,9	43 637
55 Ostholstein	24	4 384	590	12 917	78 434	18 419	23,5	11 228
56 Pinneberg	79	13 478	1 773	51 302	262 423	75 406	28,7	41 988
dar. 56015 Elmshorn, Stadt	11	2 313	303	8 139	23 495	7 033	29,9	2 472
56039 Pinneberg, Stadt	9	946	129	3 020	13 366	3 152	23,6	1 953
56043 Rellingen	7	830	119	2 617	11 949	991	8,3	389
56044 Schenefeld, Stadt	6	1 473	187	5 062	15 563	1 506	9,7	1 070
56048 Tornesch, Stadt	7	1 568	198	4 972	28 967	11 096	38,3	4 271
56049 Uetersen, Stadt	7	1 694	229	6 460	44 258	23 810	53,8	10 501
56050 Wedel, Stadt	14	2 907	389	16 112	86 928	22 342	25,7	17 391
57 Plön	10	1 627	225	5 212	28 119	.	.	.
58 Rendsburg-Eckernförde	32	5 662	758	19 864	107 058	59 672	55,7	27 737
dar. 58135 Rendsburg, Stadt	6	1 212	170	4 644	9 643	1 720	17,8	203
59 Schleswig-Flensburg	20	3 230	435	8 840	84 729	24 587	29,0	13 641
60 Segeberg	67	11 751	1 630	43 912	299 347	129 558	43,3	79 233
dar. 60039 Henstedt-Ulzburg	7	658	89	2 369	15 557	6 995	45,0	3 824
60044 Kaltenkirchen, Stadt	11	1 385	203	4 136	48 116	18 982	39,5	7 374
60063 Norderstedt, Stadt	29	6 786	941	28 374	155 374	70 131	45,1	43 809
60092 Wahlstedt, Stadt	6	1 629	211	5 315	53 155	26 744	50,3	.
61 Steinburg	25	4 480	599	15 084	123 640	43 022	34,8	24 952
dar. 61046 Itzehoe, Stadt	7	1 127	151	4 456	23 582	9 313	39,5	5 738
62 Stormarn	65	13 316	1 899	51 558	235 827	105 754	44,8	46 795
dar. 62001 Ahrensburg, Stadt	13	2 529	346	11 326	53 061	20 790	39,2	8 779
62004 Bad Oldesloe, Stadt	5	2 416	361	9 554	25 865	14 434	55,8	9 919
62006 Bargteheide, Stadt	5	1 116	144	4 086	37 669	.	.	.
62009 Barsbüttel	6	568	83	2 064	6 991	2 490	35,6	964
62018 Glinde, Stadt	6	1 479	209	6 506	30 581	12 536	41,0	4 144
62060 Reinbek, Stadt	12	2 290	346	9 219	39 913	12 857	32,2	4 427
62082 Trittau	6	723	77	1 889	11 544	7 493	64,9	3 856
Schleswig-Holstein	526	100 817	13 754	373 718	2 390 879	1 024 950	42,9	498 239

Tabelle 6: Betriebe, Tätige Personen, geleistete Arbeitsstunden, Bruttoentgelte und Umsatz im Verarbeitenden Gewerbe sowie im Bergbau und Gewinnung von Steinen und Erden in Schleswig-Holstein von 2007 bis 2015 (Aktuelles Jahr = Vorläufige Ergebnisse)

Jahr Monat	Betriebe	Tätige Personen	Geleistete Arbeits- stunden	Brutto- entgelte	Umsatz				
					insgesamt	Ausland	Exportquote	Eurozone	
					1 000 Euro		%	1 000 Euro	
Anzahl ¹		1 000 Std.							
2007	541	105 454	169 337	4 156 308	29 822 883	12 718 627	42,6	6 125 717	
2008	562	107 381	172 407	4 299 245	30 929 851	13 060 898	42,2	5 948 446	
2009	529	101 440	160 833	4 128 139	26 754 530	11 912 933	44,5	6 134 164	
2010	523	98 424	159 915	4 092 841	28 750 317	12 163 461	42,3	5 985 413	
2011	524	99 921	161 293	4 220 435	31 450 652	12 932 320	41,1	5 571 588	
2012	527	100 924	162 345	4 364 902	32 713 975	13 479 234	41,2	5 756 120	
2013	534	101 973	162 861	4 542 016	33 622 399	14 079 355	41,9	6 204 319	
2014	527	101 748	163 901	4 715 679	35 243 361	14 993 937	42,5	6 280 292	
2013	Januar	536	100 430	13 942	351 669	2 453 498	1 044 091	42,6	463 714
	Februar	537	100 438	13 474	347 660	2 964 032	1 433 061	48,3	839 430
	März	536	100 396	13 430	366 735	2 774 658	1 267 099	45,7	575 591
	April	535	100 334	13 711	381 272	2 552 707	1 043 828	40,9	458 151
	Mai	535	100 284	13 314	376 440	2 612 049	1 118 148	42,8	504 695
	Juni	534	100 506	13 377	400 224	2 806 905	1 222 796	43,6	541 006
	Juli	534	100 618	13 395	368 480	2 808 176	1 211 389	43,1	483 044
	August	534	101 604	13 802	364 135	2 633 546	1 030 141	39,1	426 915
	September	534	101 973	13 888	364 475	2 803 890	1 101 427	39,3	453 142
	Oktober	534	101 624	14 071	368 147	2 974 502	1 225 398	41,2	470 424
	November	532	101 460	14 131	474 928	2 969 885	1 224 957	41,2	473 960
	Dezember	532	100 923	12 326	377 850	3 268 553	1 157 019	35,4	514 247
2014	Januar	536	101 219	13 997	362 248	2 715 233	1 158 317	42,7	526 488
	Februar	538	100 961	13 624	361 757	2 622 326	1 085 973	41,4	455 638
	März	536	101 013	13 891	379 465	3 229 261	1 507 265	46,7	549 092
	April	532	100 880	13 484	400 091	2 613 969	1 073 000	41,0	496 535
	Mai	532	100 673	13 340	408 975	2 724 816	1 198 071	44,0	553 533
	Juni	532	100 548	13 459	413 471	3 519 998	1 940 436	55,1	556 499
	Juli	530	100 722	13 738	375 782	2 826 614	1 146 473	40,6	523 744
	August	528	101 612	13 163	371 185	2 649 321	1 088 470	41,1	431 480
	September	527	101 748	14 082	380 364	3 439 874	1 151 441	33,5	486 744
	Oktober	527	101 569	14 220	374 988	3 021 102	1 220 101	40,4	574 437
	November	526	101 384	14 062	482 732	2 913 549	1 179 997	40,5	520 645
	Dezember	526	100 982	12 840	404 621	2 967 297	1 244 394	41,9	605 457
2015	Januar	526	100 817	13 754	373 718	2 390 879	1 024 950	42,9	498 239

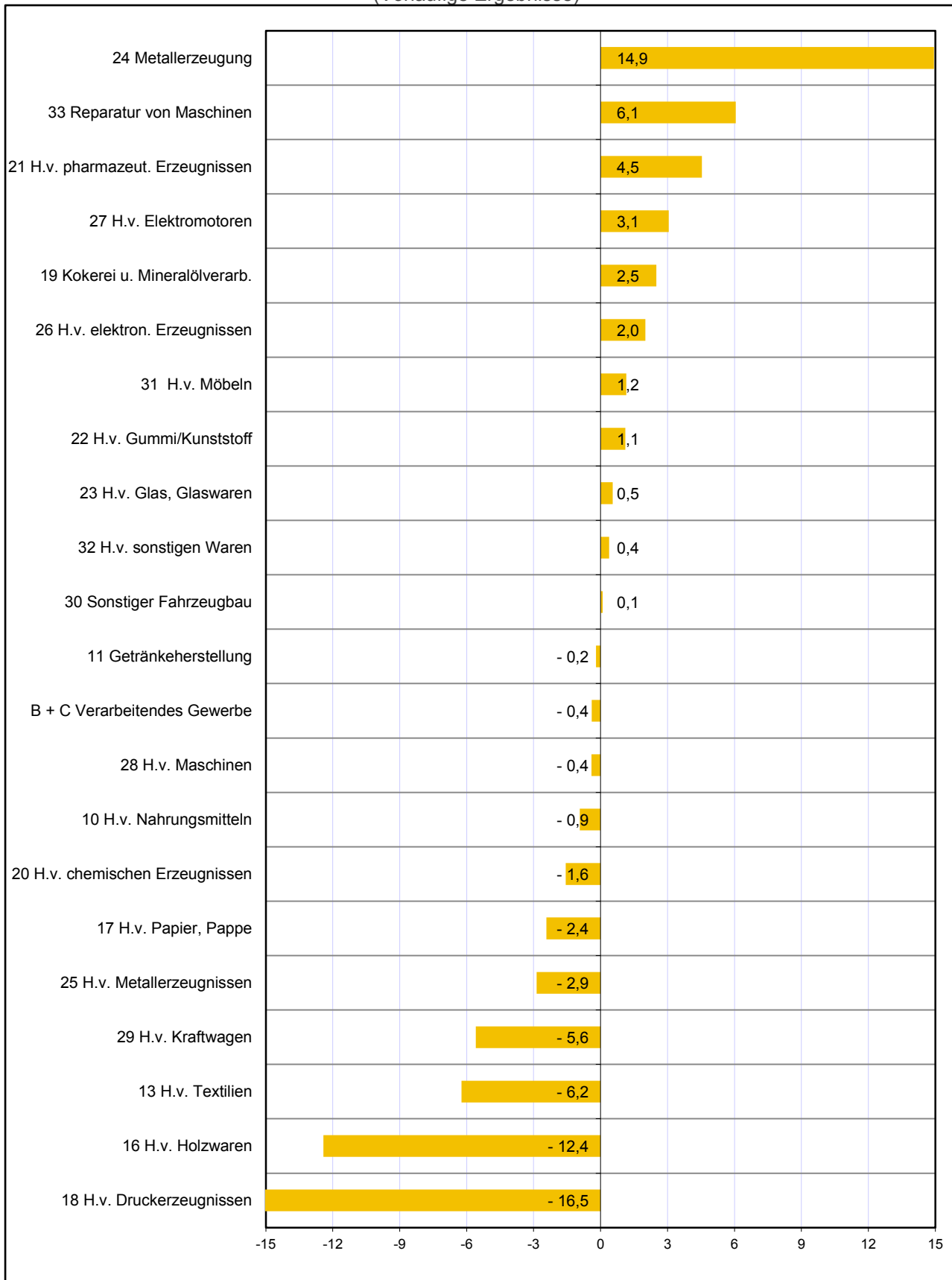
¹ Für die Jahre gilt der Stand Ende September; für die Monate der Stand am Ende des Monats

Grafik 1: Tätige Personen, Gesamtumsatz und Auslandsumsatz der Betriebe im Verarbeitenden Gewerbe sowie Bergbau und Gewinnung von Steinen und Erden in Schleswig-Holstein nach Monaten 2014 und 2015
 (Aktuelles Jahr = Vorläufige Ergebnisse)



Grafik 2: Tätige Personen der Betriebe im Verarbeitenden Gewerbe sowie Bergbau und Gewinnung von Steinen und Erden in Schleswig-Holstein im Januar 2015

Veränderung in ausgewählten Wirtschaftszweigen gegenüber dem Vorjahresmonat in %
(Vorläufige Ergebnisse)



Grafik 3: Umsatz der Betriebe im Verarbeitenden Gewerbe sowie Bergbau und Gewinnung von Steinen und Erden in Schleswig-Holstein im Januar 2015

Veränderung in ausgewählten Wirtschaftszweigen gegenüber dem Vorjahresmonat in %
(Vorläufige Ergebnisse)

