

STATISTISCHE BERICHTE

Kennziffer: G IV 1 - m 1/15 SH

Beherbergung im Reiseverkehr in Schleswig-Holstein Januar 2015

- Vorläufige Ergebnisse -

Herausgegeben am: 19. März 2015



Impressum

Statistische Berichte

Herausgeber:

Statistisches Amt für Hamburg und Schleswig-Holstein

– Anstalt des öffentlichen Rechts –

Steckelhörn 12
20457 Hamburg

Auskunft zu dieser Veröffentlichung:

Michael Schäfer

Telefon: 0431 6895-9231

E-Mail: tourismussh@statistik-nord.de

Auskunftsdienst:

E-Mail: info@statistik-nord.de

Auskünfte: 040 42831-1766
0431 6895-9393

Internet: www.statistik-nord.de

© Statistisches Amt für Hamburg und Schleswig-Holstein, Hamburg 2015
Auszugsweise Vervielfältigung und Verbreitung mit Quellenangabe gestattet.

Sofern in den Produkten auf das Vorhandensein von Copyrightrechten Dritter hingewiesen wird, sind die in deren Produkten ausgewiesenen Copyrightbestimmungen zu wahren. Alle übrigen Rechte bleiben vorbehalten.

Zeichenerklärung:

0	weniger als die Hälfte von 1 in der letzten besetzten Stelle, jedoch mehr als nichts
–	nichts vorhanden (genau Null)
...	Angabe fällt später an
·	Zahlenwert unbekannt oder geheim zu halten
x	Tabellenfach gesperrt, weil Aussage nicht sinnvoll
p	vorläufiges Ergebnis
r	berichtigtes Ergebnis
s	geschätztes Ergebnis
a. n. g.	anderweitig nicht genannt
u. dgl.	und dergleichen

Tabelle 1: Ankünfte, Übernachtungen und Aufenthaltsdauer der Gäste in Beherbergungsstätten mit 10 und mehr Betten in ausgewählten Gemeinden in Schleswig-Holstein (ohne Camping)

Kreis Gemeinde	Januar 2015					Januar bis Januar 2015				
	Ankünfte		Übernachtungen		durchschnittliche Aufenthaltsdauer ¹	Ankünfte		Übernachtungen		durchschnittliche Aufenthaltsdauer ¹
	insgesamt	Veränderung zum Vorjahresmonat	insgesamt	Veränderung zum Vorjahresmonat		insgesamt	Veränderung zum Vorjahreszeitraum	insgesamt	Veränderung zum Vorjahreszeitraum	
	Anzahl	%	Anzahl	%	Tage	Anzahl	%	Anzahl	%	Tage
01 Flensburg	6 563	8,1	13 454	26,0	2,0	6 563	8,1	13 454	26,0	2,0
02 Kiel	16 604	- 0,3	33 376	- 0,4	2,0	16 604	- 0,3	33 376	- 0,4	2,0
03 Lübeck	27 088	10,2	64 897	14,2	2,4	27 088	10,2	64 897	14,2	2,4
03001 Lübeck ohne Travemünde	18 156	- 2,0	41 814	12,3	2,3	18 156	- 2,0	41 814	12,3	2,3
03002 Travemünde	8 932	47,5	23 083	17,8	2,6	8 932	47,5	23 083	17,8	2,6
04 Neumünster	4 997	6,5	9 903	- 0,4	2,0	4 997	6,5	9 903	- 0,4	2,0
Dithmarschen										
51011 Brunsbüttel, Stadt	601	15,6	1 621	42,7	2,7	601	15,6	1 621	42,7	2,7
51013 Büsum	3 145	23,9	17 734	22,6	5,6	3 145	23,9	17 734	22,6	5,6
51014 Büsumer Deichhausen	47	- 16,1	403	-	8,6	47	- 16,1	403	-	8,6
51034 Friedrichskoog	514	- 17,1	4 444	- 2,0	8,6	514	- 17,1	4 444	- 2,0	8,6
51043 Hedwigenkoog	5	25,0	155	29,2	31,0	5	25,0	155	29,2	31,0
51044 Heide, Stadt	1 038	16,4	2 579	15,2	2,5	1 038	16,4	2 579	15,2	2,5
51057 Kaiser-Wilhelm-Koog	34	36,0	161	49,1	4,7	34	36,0	161	49,1	4,7
51074 Meldorf, Stadt
51113 Wöhrden	74	- 22,1	172	- 7,0	2,3	74	- 22,1	172	- 7,0	2,3
51132 Westerdeichstrich	141	442,3	439	209,2	3,1	141	442,3	439	209,2	3,1
51137 Nordermeldorf
51 Dithmarschen zus.	7 263	16,4	31 955	20,6	4,4	7 263	16,4	31 955	20,6	4,4
Herzogtum Lauenburg										
53004 Bäk
53009 Berkenthin	82	241,7	305	301,3	3,7	82	241,7	305	301,3	3,7
53032 Geesthacht, Stadt	1 066	36,3	2 179	54,1	2,0	1 066	36,3	2 179	54,1	2,0
53046 Gudow	258	27,1	354	57,3	1,4	258	27,1	354	57,3	1,4
53083 Lauenburg/Elbe, Stadt	777	32,4	1 672	13,4	2,2	777	32,4	1 672	13,4	2,2
53090 Mölln, Stadt	1 844	3,3	14 512	10,9	7,9	1 844	3,3	14 512	10,9	7,9
53100 Ratzeburg, Stadt	1 515	16,5	6 764	21,0	4,5	1 515	16,5	6 764	21,0	4,5
53107 Salem
53116 Schwarzenbek, Stadt	420	- 25,4	1 333	4,4	3,2	420	- 25,4	1 333	4,4	3,2
53117 Seedorf	275	74,1	675	47,7	2,5	275	74,1	675	47,7	2,5
53 Hzgt. Lauenburg zus.	8 435	12,5	33 629	16,9	4,0	8 435	12,5	33 629	16,9	4,0
Nordfriesland										
54005 Alkersum	19	26,7	76	52,0	4,0	19	26,7	76	52,0	4,0
54014 Bordelum
54019 Bredstedt, Stadt	311	100,6	598	59,5	1,9	311	100,6	598	59,5	1,9
54022 Dagebüll	738	176,4	1 503	92,7	2,0	738	176,4	1 503	92,7	2,0
54033 Friedrichstadt, Stadt	528	7,3	1 438	10,7	2,7	528	7,3	1 438	10,7	2,7
54035 Garding, Kirchspiel
54036 Garding, Stadt	30	- 11,8	88	- 19,3	2,9	30	- 11,8	88	- 19,3	2,9
54046 Hörnum (Sylt)	975	48,0	6 634	35,4	6,8	975	48,0	6 634	35,4	6,8
54050 Hallig Hooge	34	- 35,8	223	- 37,7	6,6	34	- 35,8	223	- 37,7	6,6
54056 Husum, Stadt	2 719	17,3	5 754	23,2	2,1	2 719	17,3	5 754	23,2	2,1
54061 Kampen (Sylt)	514	8,7	2 893	4,3	5,6	514	8,7	2 893	4,3	5,6
54074 Langeneß	184	21,9	580	37,8	3,2	184	21,9	580	37,8	3,2
54078 List	2 594	- 1,3	8 706	0,9	3,4	2 594	- 1,3	8 706	0,9	3,4
54083 Midlum
54085 Nebel	429	- 32,0	10 003	200,4	23,3	429	- 32,0	10 003	200,4	23,3

¹ rechnerischer Wert: Übernachtungen/Ankünfte

Tabelle 1: Ankünfte, Übernachtungen und Aufenthaltsdauer der Gäste in Beherbergungsstätten mit 10 und mehr Betten in ausgewählten Gemeinden in Schleswig-Holstein (ohne Camping)

Kreis Gemeinde	Januar 2015					Januar bis Januar 2015				
	Ankünfte		Übernachtungen		durchschnittliche Aufenthaltsdauer ¹	Ankünfte		Übernachtungen		durchschnittliche Aufenthaltsdauer ¹
	insgesamt	Veränderung zum Vorjahresmonat	insgesamt	Veränderung zum Vorjahresmonat		insgesamt	Veränderung zum Vorjahreszeitraum	insgesamt	Veränderung zum Vorjahreszeitraum	
	Anzahl	%	Anzahl	%	Tage	Anzahl	%	Anzahl	%	Tage
54087 Nieblum	71	273,7	287	44,9	4,0	71	273,7	287	44,9	4,0
54088 Niebüll, Stadt	532	115,4	964	45,4	1,8	532	115,4	964	45,4	1,8
54089 Norddorf auf Amrum	1 124	29,8	10 354	31,5	9,2	1 124	29,8	10 354	31,5	9,2
54091 Nordstrand	156	22,8	732	11,8	4,7	156	22,8	732	11,8	4,7
54094 Oevernum
54098 Oldsum	-	x	32	-47,5	x	-	x	32	-47,5	x
54100 Osterhever
54103 Pellworm	159	76,7	1 473	5,1	9,3	159	76,7	1 473	5,1	9,3
54113 Sankt Peter-Ording	9 758	0,6	48 979	6,2	5,0	9 758	0,6	48 979	6,2	5,0
54129 Süderende	16	-42,9	204	14,6	12,8	16	-42,9	204	14,6	12,8
54131 Süderlügum	252	45,7	577	106,8	2,3	252	45,7	577	106,8	2,3
54134 Tating	39	69,6	178	81,6	4,6	39	69,6	178	81,6	4,6
54135 Tetenbüll
54138 Tönning, Stadt	709	-6,3	1 770	-14,3	2,5	709	-6,3	1 770	-14,3	2,5
54140 Tümlauer Koog	14	250,0	119	105,2	8,5	14	250,0	119	105,2	8,5
54143 Utersum	404	4,1	6 016	0,6	14,9	404	4,1	6 016	0,6	14,9
54145 Vollerwiek	19	-17,4	144	10,8	7,6	19	-17,4	144	10,8	7,6
54148 Welt	14	40,0	67	-16,3	4,8	14	40,0	67	-16,3	4,8
54149 Wenningstedt-Braderup (Sylt)	3 071	9,9	15 668	10,3	5,1	3 071	9,9	15 668	10,3	5,1
54150 Westerhever
54160 Wittdün auf Amrum	313	32,1	3 806	114,5	12,2	313	32,1	3 806	114,5	12,2
54163 Wrixum	37	-5,1	178	31,9	4,8	37	-5,1	178	31,9	4,8
54164 Wyk auf Föhr, Stadt	1 279	34,3	10 274	2,2	8,0	1 279	34,3	10 274	2,2	8,0
54168 Sylt	11 465	-0,8	65 665	-4,7	5,7	11 465	-0,8	65 665	-4,7	5,7
54 Nordfriesland zus.	40 455	7,7	212 246	9,8	5,2	40 455	7,7	212 246	9,8	5,2
Ostholstein										
55004 Bad Schwartau, Stadt	709	-8,2	6 794	-3,5	9,6	709	-8,2	6 794	-3,5	9,6
55007 Bosau	52	-47,5	105	-36,4	2,0	52	-47,5	105	-36,4	2,0
55010 Dahme	310	17,4	4 531	39,8	14,6	310	17,4	4 531	39,8	14,6
55012 Eutin, Stadt	374	-3,1	959	16,8	2,6	374	-3,1	959	16,8	2,6
55015 Gremersdorf	200	-47,2	243	-54,6	1,2	200	-47,2	243	-54,6	1,2
55016 Grömitz	2 603	9,0	19 044	9,0	7,3	2 603	9,0	19 044	9,0	7,3
55017 Großenbrode	344	28,4	4 064	46,8	11,8	344	28,4	4 064	46,8	11,8
55018 Grube	9	800,0	33	312,5	3,7	9	800,0	33	312,5	3,7
55021 Heiligenhafen, Stadt	560	34,6	1 261	13,0	2,3	560	34,6	1 261	13,0	2,3
55022 Heringsdorf	59	-23,4	480	-16,2	8,1	59	-23,4	480	-16,2	8,1
55025 Kellenhusen (Ostsee)	521	174,2	2 754	32,3	5,3	521	174,2	2 754	32,3	5,3
55028 Malente	2 676	8,7	19 693	1,5	7,4	2 676	8,7	19 693	1,5	7,4
55031 Neukirchen
55032 Neustadt in Holstein	1 324	-16,1	5 273	-13,7	4,0	1 324	-16,1	5 273	-13,7	4,0
55033 Oldenburg / Holstein	287	-40,0	452	-35,9	1,6	287	-40,0	452	-35,9	1,6
55035 Ratekau	936	20,6	2 645	-32,7	2,8	936	20,6	2 645	-32,7	2,8
55037 Schashagen	121	24,7	755	96,1	6,2	121	24,7	755	96,1	6,2
55038 Schönwalde / Bungsberg
55039 Sierksdorf	481	6,2	2 073	8,4	4,3	481	6,2	2 073	8,4	4,3
55041 Süsel	64	433,3	101	288,5	1,6	64	433,3	101	288,5	1,6
55042 Timmendorfer Strand	8 158	4,5	31 564	7,1	3,9	8 158	4,5	31 564	7,1	3,9
55043 Wangels

¹ rechnerischer Wert: Übernachtungen/Ankünfte

Tabelle 1: Ankünfte, Übernachtungen und Aufenthaltsdauer der Gäste in Beherbergungsstätten mit 10 und mehr Betten in ausgewählten Gemeinden in Schleswig-Holstein (ohne Camping)

Kreis Gemeinde	Januar 2015					Januar bis Januar 2015				
	Ankünfte		Übernachtungen		durchschnittliche Aufenthaltsdauer ¹	Ankünfte		Übernachtungen		durchschnittliche Aufenthaltsdauer ¹
	insgesamt	Veränderung zum Vorjahresmonat	insgesamt	Veränderung zum Vorjahresmonat		insgesamt	Veränderung zum Vorjahreszeitraum	insgesamt	Veränderung zum Vorjahreszeitraum	
	Anzahl	%	Anzahl	%	Tage	Anzahl	%	Anzahl	%	Tage
55044 Scharbeutz	5 046	29,0	15 150	56,9	3,0	5 046	29,0	15 150	56,9	3,0
55046 Fehmarn, Stadt	3 917	3,2	20 974	9,9	5,4	3 917	3,2	20 974	9,9	5,4
55 Ostholstein zus.	39 833	4,2	172 855	6,3	4,3	39 833	4,2	172 855	6,3	4,3
Pinneberg										
56002 Barmstedt, Stadt	689	- 5,5	1 327	- 22,7	1,9	689	- 5,5	1 327	- 22,7	1,9
56015 Elmshorn, Stadt	1 657	26,6	2 837	7,3	1,7	1 657	26,6	2 837	7,3	1,7
56025 Helgoland	1 955	0,9	7 073	- 7,0	3,6	1 955	0,9	7 073	- 7,0	3,6
56039 Pinneberg, Stadt	882	- 17,9	1 686	- 6,9	1,9	882	- 17,9	1 686	- 6,9	1,9
56041 Quickborn, Stadt	2 562	15,2	4 449	22,4	1,7	2 562	15,2	4 449	22,4	1,7
56043 Rellingen	1 057	15,9	1 804	10,3	1,7	1 057	15,9	1 804	10,3	1,7
56049 Uetersen, Stadt	567	- 4,4	1 142	8,0	2,0	567	- 4,4	1 142	8,0	2,0
56050 Wedel, Stadt	1 119	- 15,0	2 547	- 1,0	2,3	1 119	- 15,0	2 547	- 1,0	2,3
56 Pinneberg zus.	12 279	2,8	26 568	0,4	2,2	12 279	2,8	26 568	0,4	2,2
Plön										
57001 Ascheberg (Holstein)	630	- 1,9	1 339	18,4	2,1	630	- 1,9	1 339	18,4	2,1
57004 Behrendorf (Ostsee)	18	50,0	67	- 30,2	3,7	18	50,0	67	- 30,2	3,7
57007 Blekendorf	52	100,0	257	121,6	4,9	52	100,0	257	121,6	4,9
57009 Bösdorf	154	113,9	3 819	7,2	24,8	154	113,9	3 819	7,2	24,8
57015 Dersau	119	- 25,6	259	- 1,9	2,2	119	- 25,6	259	- 1,9	2,2
57025 Heikendorf
57029 Hohenfelde	20	100,0	99	8,8	5,0	20	100,0	99	8,8	5,0
57030 Hohwacht (Ostsee)	1 203	5,9	3 412	- 3,6	2,8	1 203	5,9	3 412	- 3,6	2,8
57043 Laboe	310	- 15,3	1 987	8,9	6,4	310	- 15,3	1 987	8,9	6,4
57055 Panker	197	- 28,4	420	- 2,6	2,1	197	- 28,4	420	- 2,6	2,1
57057 Plön, Stadt	1 263	2,9	5 077	18,9	4,0	1 263	2,9	5 077	18,9	4,0
57069 Ruhwinkel
57070 Schellhorn	158	47,7	377	93,3	2,4	158	47,7	377	93,3	2,4
57073 Schönberg (Holstein)	931	- 28,7	8 927	- 13,2	9,6	931	- 28,7	8 927	- 13,2	9,6
57087 Wendtorf
57088 Wisch
57 Plön zus.	6 771	- 4,6	29 921	2,1	4,4	6 771	- 4,6	29 921	2,1	4,4
Rendsburg-Eckernförde										
58009 Aukrug	249	8,7	6 021	3,0	24,2	249	8,7	6 021	3,0	24,2
58032 Brodersby	658	1,7	6 473	- 5,1	9,8	658	1,7	6 473	- 5,1	9,8
58040 Damp
58042 Dörphof	9	- 10,0	66	24,5	7,3	9	- 10,0	66	24,5	7,3
58043 Eckernförde, Stadt	1 409	- 9,3	2 507	- 18,9	1,8	1 409	- 9,3	2 507	- 18,9	1,8
58054 Fockbek	261	- 21,1	395	- 25,2	1,5	261	- 21,1	395	- 25,2	1,5
58066 Groß Wittensee
58072 Hanerau-Hademarschen
58077 Hohenwestedt
58086 Jevenstedt	100	26,6	388	145,6	3,9	100	26,6	388	145,6	3,9
58090 Kosel
58135 Rendsburg, Stadt	1 845	2,2	4 011	- 5,8	2,2	1 845	2,2	4 011	- 5,8	2,2
58150 Schwedeneck	74	- 23,7	1 914	3,6	25,9	74	- 23,7	1 914	3,6	25,9
58157 Strande	438	- 6,0	1 083	7,7	2,5	438	- 6,0	1 083	7,7	2,5
58166 Waabs	28	100,0	94	40,3	3,4	28	100,0	94	40,3	3,4

¹ rechnerischer Wert: Übernachtungen/Ankünfte

Tabelle 1: Ankünfte, Übernachtungen und Aufenthaltsdauer der Gäste in Beherbergungsstätten mit 10 und mehr Betten in ausgewählten Gemeinden in Schleswig-Holstein (ohne Camping)

Kreis Gemeinde	Januar 2015					Januar bis Januar 2015				
	Ankünfte		Übernachtungen		durchschnittliche Aufenthaltsdauer ¹	Ankünfte		Übernachtungen		durchschnittliche Aufenthaltsdauer ¹
	insgesamt	Veränderung zum Vorjahresmonat	insgesamt	Veränderung zum Vorjahresmonat		insgesamt	Veränderung zum Vorjahreszeitraum	insgesamt	Veränderung zum Vorjahreszeitraum	
	Anzahl	%	Anzahl	%	Tage	Anzahl	%	Anzahl	%	Tage
58175 Ahlefeld-Bistensee										
58 Rendsb.-Eckernförde zus.	16 540	9,1	64 009	8,5	3,9	16 540	9,1	64 009	8,5	3,9
Schleswig-Flensburg										
59045 Kappeln, Stadt	498	4,8	1 164	37,3	2,3	498	4,8	1 164	37,3	2,3
59075 Schleswig, Stadt	1 539	-24,9	2 760	-17,3	1,8	1 539	-24,9	2 760	-17,3	1,8
59085 Süderstapel										
59112 Gelting	176	58,6	968	63,0	5,5	176	58,6	968	63,0	5,5
59113 Glücksburg/Ostsee, Stadt	2 019	-4,2	3 957	-4,7	2,0	2 019	-4,2	3 957	-4,7	2,0
59120 Harrislee	3 275	10,5	6 728	11,1	2,1	3 275	10,5	6 728	11,1	2,1
59121 Hasselberg	113	253,1	263	43,7	2,3	113	253,1	263	43,7	2,3
59136 Kronsgaard	130	-31,6	359	-41,1	2,8	130	-31,6	359	-41,1	2,8
59137 Langballig	63	950,0	868	2612,5	13,8	63	950,0	868	2612,5	13,8
59142 Maasholm	24	1100,0	204	245,8	8,5	24	1100,0	204	245,8	8,5
59147 Nieby										
59152 Pommerby										
59161 Sörup	80	17,6	294	94,7	3,7	80	17,6	294	94,7	3,7
59164 Steinberg	130	46,1	470	26,3	3,6	130	46,1	470	26,3	3,6
59178 Westerholz										
59183 Handewitt	1 174	-16,0	3 215	-10,5	2,7	1 174	-16,0	3 215	-10,5	2,7
59184 Oeversee	508	-27,6	1 108	-34,3	2,2	508	-27,6	1 108	-34,3	2,2
59186 Steinbergkirche	123	179,5	302	115,7	2,5	123	179,5	302	115,7	2,5
59187 Boren	13	-69,8	82	-85,5	6,3	13	-69,8	82	-85,5	6,3
59 Schleswig-Flensburg zus.	12 050	-4,7	27 729	-2,8	2,3	12 050	-4,7	27 729	-2,8	2,3
Segeberg										
60004 Bad Bramstedt, Stadt	2 128	-12,1	7 927	0,3	3,7	2 128	-12,1	7 927	0,3	3,7
60005 Bad Segeberg, Stadt	2 286	-10,1	14 255	5,5	6,2	2 286	-10,1	14 255	5,5	6,2
60039 Henstedt-Ulzburg	804	-14,0	1 655	-22,7	2,1	804	-14,0	1 655	-22,7	2,1
60044 Kaltenkirchen, Stadt	567	-36,6	827	-45,6	1,5	567	-36,6	827	-45,6	1,5
60063 Norderstedt, Stadt	5 149	5,9	11 898	7,1	2,3	5 149	5,9	11 898	7,1	2,3
60 Segeberg zus.	13 327	-0,4	40 766	3,4	3,1	13 327	-0,4	40 766	3,4	3,1
Steinburg										
61029 Glückstadt, Stadt	287	-19,6	1 101	16,5	3,8	287	-19,6	1 101	16,5	3,8
61046 Itzehoe, Stadt	883	-2,2	1 689	-28,2	1,9	883	-2,2	1 689	-28,2	1,9
61095 Sankt Margarethen	56	-37,1	186	-52,4	3,3	56	-37,1	186	-52,4	3,3
61113 Wilster, Stadt	115	-32,0	261	-46,3	2,3	115	-32,0	261	-46,3	2,3
61 Steinburg zus.	1 935	-6,7	4 425	-17,6	2,3	1 935	-6,7	4 425	-17,6	2,3
Stormarn										
62001 Ahrensburg, Stadt	1 914	-1,7	3 708	-1,3	1,9	1 914	-1,7	3 708	-1,3	1,9
62004 Bad Oldesloe, Stadt	1 658	46,3	2 268	14,7	1,4	1 658	46,3	2 268	14,7	1,4
62045 Lütjensee	590	-3,9	1 111	-20,7	1,9	590	-3,9	1 111	-20,7	1,9
62060 Reinbek, Stadt	1 084	-7,4	2 157	6,7	2,0	1 084	-7,4	2 157	6,7	2,0
62061 Reinfeld (Holstein), Stadt	530	-16,0	1 332	6,2	2,5	530	-16,0	1 332	6,2	2,5
62 Stormarn zus.	9 990	-1,8	19 532	0,6	2,0	9 990	-1,8	19 532	0,6	2,0
Schleswig-Holstein zus. (ohne Camping)	224 130	4,7	785 265	7,6	3,5	224 130	4,7	785 265	7,6	3,5

¹ rechnerischer Wert: Übernachtungen/Ankünfte

Tabelle 2: Ankünfte, Übernachtungen und Aufenthaltsdauer der Gäste in Beherbergungsstätten mit 10 und mehr Betten nach Betriebsartengruppe und Reisegebiet in Schleswig-Holstein

Reisegebiet Betriebsartengruppe	Januar 2015					Januar bis Januar 2015				
	Ankünfte		Übernachtungen		durchschnittliche Aufenthaltsdauer ¹	Ankünfte		Übernachtungen		durchschnittliche Aufenthaltsdauer ¹
	insgesamt	Veränderung zum Vorjahresmonat	insgesamt	Veränderung zum Vorjahresmonat		insgesamt	Veränderung zum Vorjahreszeitraum	insgesamt	Veränderung zum Vorjahreszeitraum	
	Anzahl	%	Anzahl	%	Tage	Anzahl	%	Anzahl	%	Tage
Schleswig-Holstein zus. (ohne Camping)	224 130	4,7	785 265	7,6	3,5	224 130	4,7	785 265	7,6	3,5
Durchgangsgäste auf Campingplätzen	5 233	32,3	10 157	23,3	1,9	5 233	32,3	10 157	23,3	1,9
Schleswig-Holstein insgesamt (mit Durchgangscamping)	229 363	5,2	795 422	7,8	3,5	229 363	5,2	795 422	7,8	3,5
davon	Schleswig-Holstein insgesamt nach der Betriebsartengruppe									
Hotellerie	161 315	4,5	355 208	7,6	2,2	161 315	4,5	355 208	7,6	2,2
Sonstiges Beherbergungsgewerbe	57 491	9,4	231 110	7,6	4,0	57 491	9,4	231 110	7,6	4,0
Vorsorge- und Reha-Kliniken	10 557	- 4,1	209 104	8,3	19,8	10 557	- 4,1	209 104	8,3	19,8
davon	Schleswig-Holstein insgesamt nach Reisegebiet und Betriebsartengruppe									
Nordsee										
Hotellerie	31 339	9,9	96 970	13,4	3,1	31 339	9,9	96 970	13,4	3,1
Sonstiges Beherbergungsgewerbe	10 626	2,6	73 093	3,9	6,9	10 626	2,6	73 093	3,9	6,9
Vorsorge- und Reha-Kliniken	3 276	- 13,1	69 708	10,3	21,3	3 276	- 13,1	69 708	10,3	21,3
Nordsee zusammen	45 241	6,1	239 771	9,4	5,3	45 241	6,1	239 771	9,4	5,3
Ostsee										
Hotellerie	69 835	4,2	144 860	9,2	2,1	69 835	4,2	144 860	9,2	2,1
Sonstiges Beherbergungsgewerbe	30 647	13,4	109 486	8,8	3,6	30 647	13,4	109 486	8,8	3,6
Vorsorge- und Reha-Kliniken	4 115	- 2,2	72 854	6,4	17,7	4 115	- 2,2	72 854	6,4	17,7
Ostsee zusammen	104 597	6,5	327 200	8,4	3,1	104 597	6,5	327 200	8,4	3,1
Holsteinische Schweiz										
Hotellerie	2 459	8,8	5 364	15,6	2,2	2 459	8,8	5 364	15,6	2,2
Sonstiges Beherbergungsgewerbe	2 548	- 3,6	6 920	14,7	2,7	2 548	- 3,6	6 920	14,7	2,7
Vorsorge- und Reha-Kliniken	780	0,9	20 155	0,6	25,8	780	0,9	20 155	0,6	25,8
Holsteinische Schweiz zusammen	5 787	2,0	32 439	5,6	5,6	5 787	2,0	32 439	5,6	5,6
Übriges Binnenland										
Hotellerie	57 682	1,9	108 014	0,7	1,9	57 682	1,9	108 014	0,7	1,9
Sonstiges Beherbergungsgewerbe	13 670	9,3	41 611	10,4	3,0	13 670	9,3	41 611	10,4	3,0
Vorsorge- und Reha-Kliniken	2 386	5,4	46 387	11,9	19,4	2 386	5,4	46 387	11,9	19,4
Übriges Binnenland zusammen	73 738	3,3	196 012	5,2	2,7	73 738	3,3	196 012	5,2	2,7

Hotellerie = Hotels, Gasthöfe, Pensionen, Hotels garni

Sonstiges Beherbergungsgewerbe = Ferienzentren, Ferienwohnungen und -häuser, Jugendherbergen, Erholungs-, Ferien- und Schulungsheime, Campingplätze

¹ rechnerischer Wert: Übernachtungen/Ankünfte

Tabelle 3: Ankünfte und Übernachtungen in Beherbergungsstätten mit 10 und mehr Betten und auf Campingplätzen in Schleswig-Holstein

Gemeindegruppe ¹	Januar 2015				Januar bis Januar 2015	
	Ankünfte	Über- nachtungen	Ankünfte	Über- nachtungen	Ankünfte	Über- nachtungen
	Anzahl		Veränderung gegenüber dem Vergleichszeitraum 2014 in %			
Heilbäder	7 741	50 102	0,7	4,0	0,7	4,0
Nordseebäder	38 679	222 832	3,7	8,4	3,7	8,4
Ostseebäder	55 664	217 219	11,2	8,2	11,2	8,2
Luftkurorte	10 749	38 798	11,1	15,4	11,1	15,4
Erholungsorte	16 490	48 013	4,0	4,5	4,0	4,5
Übrige Gemeinden	100 040	218 458	2,7	7,2	2,7	7,2
darunter						
Großstädte ²	34 760	75 190	- 1,2	6,3	- 1,2	6,3
Schleswig-Holstein	229 363	795 422	5,2	7,8	5,2	7,8
darunter						
aus dem Ausland	26 159	57 606	3,6	0,4	3,6	0,4
Durchgangsgäste auf Campingplätzen ³	5 233	10 157	32,3	23,3	32,3	23,3

¹ Die Gliederung der Ergebnisse nach Gemeindegruppen bezieht sich auf den Stand zum Jahresanfang

² Die Gliederung Großstädte entspricht Kiel und Lübeck ohne Travemünde je ohne Campingplätze

³ Durchgangscamping ohne Dauercamping

Tabelle 4: Entwicklung der Anzahl der Betriebe, Betten, Ankünfte und Übernachtungen sowie der Auslastung der Bettenkapazität in Schleswig-Holstein

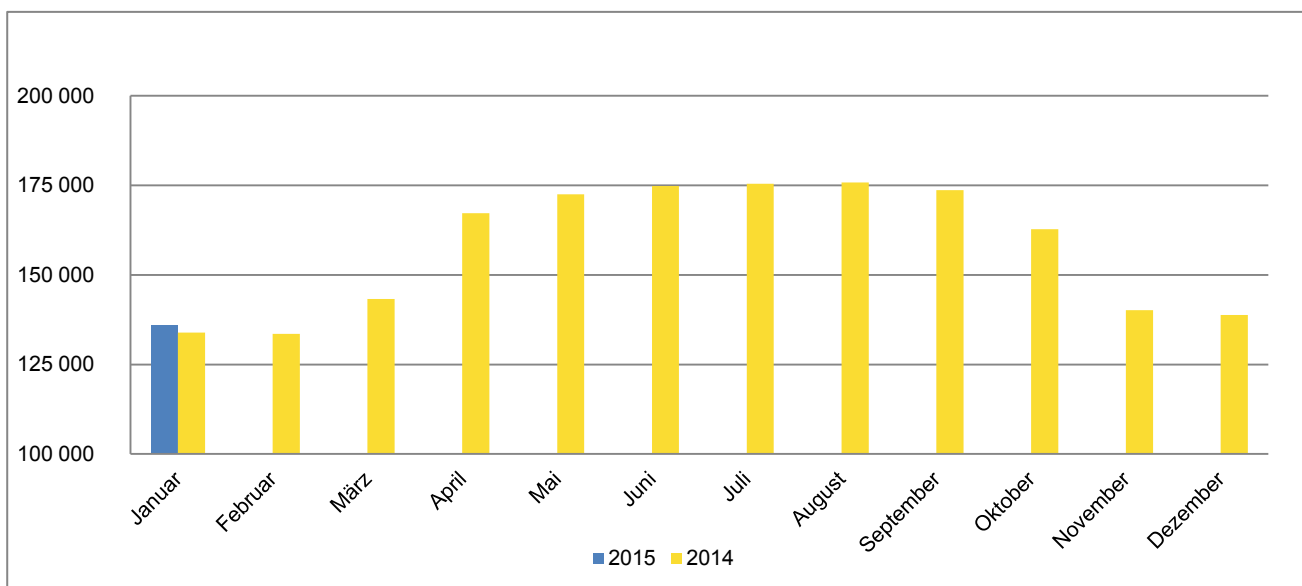
Jahr Monat	geöffnete Betriebe	angebotene Betten	Ankünfte		Übernachtungen		Auslastung der Betten- kapazität ³	
			insgesamt	Veränderung zum Vorjahres- zeitraum	insgesamt	Veränderung zum Vorjahres- zeitraum		
	Anzahl ^{1,2}	Anzahl	%	Anzahl	%	%		
2004	4 807	174 492	4 877 155	- 2,8	22 132 760	- 4,9	35,6	
2005	4 927	177 749	5 057 687	3,7	22 361 555	1,0	34,9	
2006	4 791	177 744	5 304 234	4,9	23 044 017	3,1	35,7	
2007	4 679	177 968	5 457 810	2,9	23 595 061	2,4	36,6	
2008	4 580	176 138	5 697 678	4,4	23 855 050	1,1	36,4	
2009	4 547	177 162	5 849 644	2,7	24 319 268	1,9	36,9	
2010	4 570	179 447	5 975 564	2,2	24 470 322	0,6	36,6	
2011	4 440	177 816	6 117 430	2,2	24 514 220	- 0,1	37,1	
2012	4 274	175 230	6 140 549	0,4	24 484 412	- 0,1	37,4	
2013	4 224	175 765	6 327 623	3,0	24 806 220	1,3	37,6	
2014	4 256	175 426	6 758 071	6,8	26 347 370	6,2	39,7	
2013	Januar	2 775	131 991	197 391	- 1,4	686 519	- 0,7	16,6
	Februar	2 735	131 825	246 371	2,7	810 663	6,0	21,8
	März	3 444	153 347	373 292	5,0	1 359 752	17,1	27,9
	April	3 922	163 785	425 566	- 14,8	1 480 218	- 22,9	28,4
	Mai	4 162	172 791	698 532	3,2	2 556 394	2,6	41,8
	Juni	4 204	175 081	703 230	2,3	2 727 144	- 0,9	45,0
	Juli	4 224	175 765	963 277	11,4	4 421 298	6,8	62,1
	August	4 236	176 223	917 897	4,2	4 211 282	1,5	62,0
	September	4 163	172 821	634 217	- 1,0	2 494 002	0,1	43,7
	Oktober	3 875	165 302	534 147	7,4	2 063 935	3,8	37,7
	November	2 960	141 630	335 629	4,5	1 058 604	2,8	24,7
	Dezember	2 968	140 040	298 074	7,3	936 409	3,9	21,3
2014	Januar	2 842	133 898	217 950	10,4	737 949	7,5	17,6
	Februar	2 804	133 529	268 924	9,2	871 166	7,5	23,1
	März	3 048	143 294	352 130	- 5,7	1 189 766	- 12,5	26,3
	April	4 035	167 208	554 438	30,3	2 064 644	39,5	36,8
	Mai	4 178	172 494	675 751	- 3,3	2 391 127	- 6,5	39,8
	Juni	4 232	174 799	793 958	12,9	2 991 121	9,7	48,4
	Juli	4 256	175 426	956 327	- 0,7	4 198 952	- 5,0	59,7
	August	4 246	175 825	986 838	7,5	4 795 961	13,9	67,6
	September	4 188	173 684	682 377	7,6	2 717 745	9,0	46,6
	Oktober	3 842	162 798	583 771	9,3	2 205 424	6,9	40,7
	November	2 990	140 172	359 782	7,2	1 157 366	9,3	27,2
	Dezember	2 976	138 827	325 825	9,3	1 026 149	9,6	23,5
2015	Januar	2 865	135 892	229 363	5,2	795 422	7,8	18,6

1 Bis 12/2011 Betriebe mit 9 und mehr Betten, ab 01/2012 Betriebe mit 10 und mehr Betten

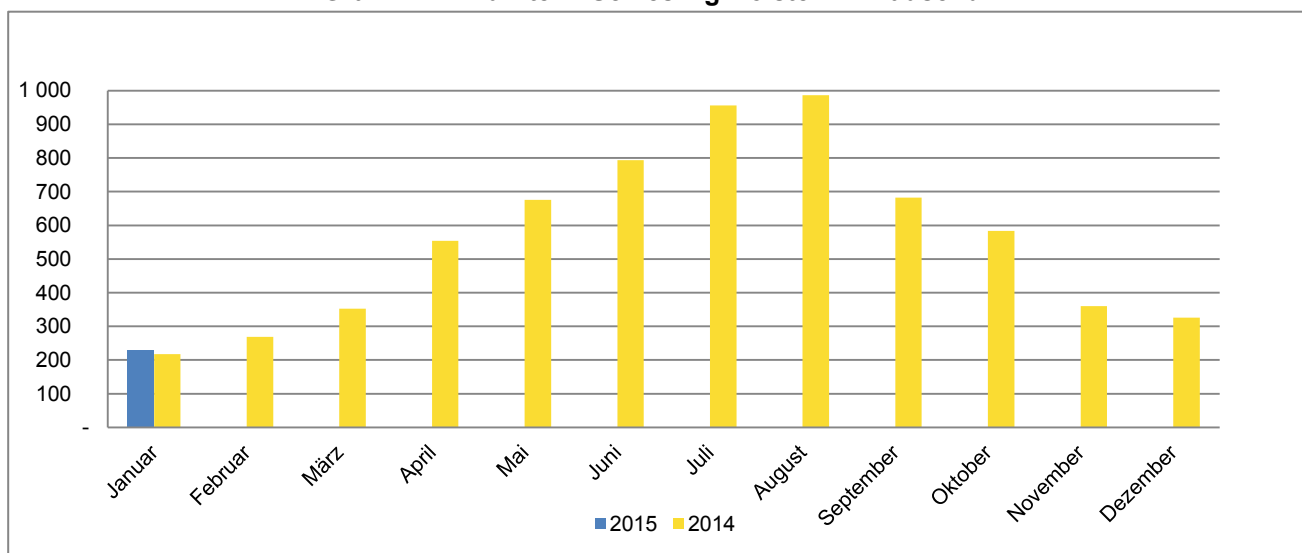
2 Monat = am Ende des Monats; Jahr = Ende Juli

3 Übernachtungen / (Betten X Kalendertage im Berichtszeitraum) jeweils für alle Betriebe ohne Campingplätze

Grafik 1: Anzahl der angebotenen Betten in Schleswig-Holstein



Grafik 2: Ankünfte in Schleswig-Holstein in Tausend



Grafik 3: Übernachtungen in Schleswig-Holstein in Tausend

