

STATISTISCHE BERICHTE
Kennziffer: G IV 1 - m 12/14 SH

Beherbergung im Reiseverkehr in Schleswig-Holstein Dezember 2014 - Vorläufige Ergebnisse -

Herausgegeben am: 24. Februar 2015



Impressum

Statistische Berichte

Herausgeber:

Statistisches Amt für Hamburg und Schleswig-Holstein

– Anstalt des öffentlichen Rechts –

Steckelhörn 12
20457 Hamburg

Auskunft zu dieser Veröffentlichung:

Michael Schäfer

Telefon: 0431 6895-9231

E-Mail: tourismussh@statistik-nord.de

Auskunftsdienst:

E-Mail: info@statistik-nord.de

Auskünfte: 040 42831-1766

0431 6895-9393

Internet: www.statistik-nord.de

© Statistisches Amt für Hamburg und Schleswig-Holstein, Hamburg 2015
Auszugsweise Vervielfältigung und Verbreitung mit Quellenangabe gestattet.

Sofern in den Produkten auf das Vorhandensein von Copyrightrechten Dritter hingewiesen wird, sind die in deren Produkten ausgewiesenen Copyrightbestimmungen zu wahren. Alle übrigen Rechte bleiben vorbehalten.

Zeichenerklärung:

0	weniger als die Hälfte von 1 in der letzten besetzten Stelle, jedoch mehr als nichts
–	nichts vorhanden (genau Null)
...	Angabe fällt später an
·	Zahlenwert unbekannt oder geheim zu halten
x	Tabellenfach gesperrt, weil Aussage nicht sinnvoll
p	vorläufiges Ergebnis
r	berichtigtes Ergebnis
s	geschätztes Ergebnis
a. n. g.	anderweitig nicht genannt
u. dgl.	und dergleichen

Tabelle 1: Ankünfte, Übernachtungen und Aufenthaltsdauer der Gäste in Beherbergungsstätten mit 10 und mehr Betten in ausgewählten Gemeinden in Schleswig-Holstein (ohne Camping)

Kreis Gemeinde	Dezember 2014					Januar bis Dezember 2014				
	Ankünfte		Übernachtungen		durchschnittliche Aufenthaltsdauer ¹	Ankünfte		Übernachtungen		durchschnittliche Aufenthaltsdauer ¹
	insgesamt	Veränderung zum Vorjahresmonat	insgesamt	Veränderung zum Vorjahresmonat		insgesamt	Veränderung zum Vorjahreszeitraum	insgesamt	Veränderung zum Vorjahreszeitraum	
	Anzahl	%	Anzahl	%	Tage	Anzahl	%	Anzahl	%	Tage
01 Flensburg	11 233	13,6	19 684	23,8	1,8	139 791	6,9	255 268	10,7	1,8
02 Kiel	23 228	11,5	44 855	16,2	1,9	328 786	7,0	652 875	7,3	2,0
03 Lübeck	55 059	5,6	118 589	8,2	2,2	610 981	3,1	1 468 840	6,9	2,4
03001 Lübeck ohne Travemünde	43 210	5,6	84 386	10,8	2,0	463 006	3,1	919 443	7,5	2,0
03002 Travemünde	11 849	5,4	34 203	2,5	2,9	147 975	2,9	549 397	6,0	3,7
04 Neumünster	4 817	5,6	10 049	6,7	2,1	75 554	9,9	154 507	12,0	2,0
Dithmarschen										
51011 Brunsbüttel, Stadt	608	11,4	1 361	26,3	2,2	13 920	13,1	31 030	44,2	2,2
51013 Büsum	5 355	3,4	25 029	3,4	4,7	139 109	4,3	827 136	6,2	5,9
51014 Büsumer Deichhausen	117	631,3	841	160,4	7,2	4 937	3,6	32 856	2,2	6,7
51034 Friedrichskoog	679	15,1	5 400	0,4	8,0	21 138	23,2	178 581	9,6	8,4
51043 Hedwigenkoog	59	28,3	369	9,8	6,3	1 666	18,8	15 014	10,0	9,0
51044 Heide, Stadt	999	-10,9	2 532	7,8	2,5	16 744	-1,3	43 320	3,9	2,6
51057 Kaiser-Wilhelm-Koog	41	156,3	185	285,4	4,5	905	15,0	4 856	9,8	5,4
51062 Kronprinzenkoog
51113 Wöhrden	169	22,5	292	7,0	1,7	2 529	-3,2	6 115	-9,6	2,4
51132 Westerdeichstrich	240	233,3	860	246,8	3,6	5 560	34,2	31 526	32,2	5,7
51137 Nordermeldorf	563	27,1	4 364	2,9	7,8
51 Dithmarschen zus.	10 455	10,1	42 029	8,9	4,0	266 090	7,6	1 348 047	8,0	5,1
Herzogtum Lauenburg										
53003 Aumühle	4 502	9,0	6 817	-0,9	1,5
53004 Bäk	7 061	9,0	14 288	18,3	2,0
53009 Berkenthin	124	-3,1	360	-20,5	2,9	1 955	3,3	6 770	20,1	3,5
53032 Geesthacht, Stadt	1 264	54,0	2 171	28,3	1,7	24 513	41,3	45 953	28,5	1,9
53046 Gudow	284	6,0	403	-15,5	1,4	5 920	2,7	8 666	-5,9	1,5
53083 Lauenburg/Elbe, Stadt	632	9,7	1 135	-12,6	1,8	23 512	9,0	45 092	7,4	1,9
53090 Mölln, Stadt	2 457	25,6	14 895	7,0	6,1	41 558	2,8	213 821	-0,0	5,1
53100 Ratzeburg, Stadt	984	-26,6	4 727	-10,3	4,8	35 215	10,5	134 872	7,2	3,8
53116 Schwarzenbek, Stadt	588	-0,5	1 395	13,8	2,4	8 225	20,1	20 554	16,5	2,5
53117 Seedorf	132	22,2	323	30,2	2,4	4 290	11,1	10 683	4,2	2,5
53 Hzgt. Lauenburg zus.	9 076	5,4	31 860	2,6	3,5	201 576	11,9	627 253	6,4	3,1
Nordfriesland										
54005 Alkersum	42	-8,7	192	-4,0	4,6	1 303	19,9	8 500	-11,4	6,5
54014 Bordelum	150	-56,3	4 657	63,1	31,0	7 273	-5,2	119 119	1,9	16,4
54019 Bredstedt, Stadt	314	21,2	681	1,2	2,2	5 394	-0,4	15 714	11,6	2,9
54022 Dagebüll	1 078	116,9	2 347	91,9	2,2	19 685	38,0	61 892	29,0	3,1
54033 Friedrichstadt, Stadt	757	4,6	1 976	12,7	2,6	19 775	3,8	47 781	9,1	2,4
54035 Garding, Kirchspiel	770	-7,9	8 222	2,3	10,7
54036 Garding, Stadt	57	-40,0	117	-57,3	2,1	1 855	142,8	7 582	76,7	4,1
54046 Hörnum (Sylt)	1 571	2,2	8 702	12,1	5,5	47 850	11,6	295 301	14,1	6,2
54050 Hallig Hooge	43	16,2	240	48,1	5,6	6 828	7,5	34 213	10,2	5,0
54056 Husum, Stadt	4 105	16,1	7 758	16,1	1,9	74 333	2,2	175 913	2,8	2,4
54061 Kampen (Sylt)	944	-3,1	4 037	-2,4	4,3	25 180	5,4	162 726	2,2	6,5
54074 Langeneß	171	8,9	580	3,8	3,4	5 776	12,7	21 799	-1,6	3,8
54078 List	2 705	-4,4	10 374	2,0	3,8	53 222	0,8	251 055	0,0	4,7
54083 Midlum	502	12,1	3 529	11,8	7,0
54085 Nebel	1 095	9,1	8 556	8,0	7,8	26 921	5,1	274 299	3,2	10,2

¹rechnerischer Wert: Übernachtungen/Ankünfte

Tabelle 1: Ankünfte, Übernachtungen und Aufenthaltsdauer der Gäste in Beherbergungsstätten mit 10 und mehr Betten in ausgewählten Gemeinden in Schleswig-Holstein (ohne Camping)

Kreis Gemeinde	Dezember 2014					Januar bis Dezember 2014				
	Ankünfte		Übernachtungen		durchschnittliche Aufenthaltsdauer ¹	Ankünfte		Übernachtungen		durchschnittliche Aufenthaltsdauer ¹
	insgesamt	Veränderung zum Vorjahresmonat	insgesamt	Veränderung zum Vorjahresmonat		insgesamt	Veränderung zum Vorjahreszeitraum	insgesamt	Veränderung zum Vorjahreszeitraum	
	Anzahl	%	Anzahl	%	Tage	Anzahl	%	Anzahl	%	Tage
54087 Nieblum	191	11,0	839	- 15,8	4,4	6 638	- 9,6	54 357	- 9,9	8,2
54088 Niebüll, Stadt	1 298	46,0	3 135	4,6	2,4	25 883	- 3,4	71 284	- 4,3	2,8
54089 Norddorf auf Amrum	1 357	18,4	12 428	22,7	9,2	37 823	2,0	325 735	1,7	8,6
54091 Nordstrand	292	11,5	1 144	7,5	3,9	9 540	- 4,5	54 512	- 2,5	5,7
54094 Oevernum	2 925	10,7	12 944	1,7	4,4
54098 Oldsum	18	- 47,1	90	- 60,4	5,0	547	- 6,5	5 190	- 14,8	9,5
54100 Osterhever	1 347	22,7	8 688	5,0	6,4
54103 Pellworm	501	22,8	4 369	74,1	8,7	10 777	2,4	86 955	4,3	8,1
54113 Sankt Peter-Ording	10 700	8,3	53 939	5,7	5,0	232 121	15,0	1 256 371	5,7	5,4
54129 Süderende	91	23,0	321	18,0	3,5	1 737	2,7	10 623	- 7,1	6,1
54131 Süderlügum	369	9,8	924	17,9	2,5	7 984	16,5	17 017	10,9	2,1
54134 Tating	87	13,0	512	33,7	5,9	3 217	- 0,5	22 237	5,4	6,9
54135 Tetenbüll	50	233,3	190	216,7	3,8	706	- 14,8	5 629	- 13,8	8,0
54138 Tönning, Stadt	943	- 21,0	2 414	- 27,1	2,6	28 073	5,6	85 563	- 1,2	3,0
54140 Tümlauer Koog	46	- 11,5	191	-	4,2	2 804	14,4	24 774	11,3	8,8
54143 Utersum	500	8,9	6 864	3,0	13,7	9 228	1,3	119 683	1,1	13,0
54145 Vollerwiek	146	31,5	911	60,1	6,2	3 376	11,4	25 192	4,6	7,5
54148 Welt	34	- 59,0	123	- 58,4	3,6	1 380	7,6	6 308	- 4,2	4,6
54149 Wenningstedt-Braderup (Sylt)	3 556	- 7,9	19 037	21,3	5,4	67 685	2,8	372 108	2,1	5,5
54150 Westerhever	20	- 65,5	145	- 47,3	7,3	3 537	32,2	19 742	16,3	5,6
54160 Wittdün auf Amrum	628	- 10,5	3 205	- 11,4	5,1	21 897	- 2,6	172 228	2,4	7,9
54163 Wrixum	72	- 11,1	301	- 10,9	4,2	1 582	- 6,2	10 347	- 6,4	6,5
54164 Wyk auf Föhr, Stadt	2 309	14,0	18 311	19,5	7,9	58 493	2,4	507 706	0,2	8,7
54168 Sylt	18 576	3,6	90 777	5,5	4,9	349 898	2,2	2 063 844	0,5	5,9
54 Nordfriesland zus.	57 185	5,6	276 699	9,2	4,8	1 240 019	5,4	6 998 898	2,8	5,6
Ostholstein										
55004 Bad Schwartau, Stadt	1 082	8,2	8 192	2,3	7,6	13 977	10,7	115 313	2,8	8,3
55007 Bosau	173	- 34,5	300	- 38,8	1,7	12 209	16,8	43 220	16,4	3,5
55010 Dahme	838	49,6	5 902	15,3	7,0	32 161	9,5	237 614	12,0	7,4
55012 Eutin, Stadt	542	- 49,4	1 008	- 54,0	1,9	14 156	- 31,3	33 431	- 30,1	2,4
55015 Gremersdorf	371	- 16,6	512	- 21,2	1,4	12 257	- 8,2	21 629	14,2	1,8
55016 Grömitz	5 991	37,3	22 783	- 3,9	3,8	133 767	3,6	798 089	- 0,1	6,0
55017 Großenbrode	342	163,1	6 057	52,8	17,7	17 450	20,3	161 646	23,4	9,3
55018 Grube	10	150,0	40	400,0	4,0	986	20,8	4 377	- 0,9	4,4
55021 Heiligenhafen, Stadt	962	38,0	2 891	22,3	3,0	27 923	9,7	105 559	0,8	3,8
55022 Heringsdorf	150	22,0	751	49,3	5,0	4 584	- 16,0	26 724	- 12,5	5,8
55025 Kellenhusen (Ostsee)	1 133	21,0	5 312	12,3	4,7	32 042	3,1	256 740	3,4	8,0
55028 Malente	2 790	16,3	19 934	3,0	7,1	61 889	1,7	368 470	0,9	6,0
55031 Neukirchen	1 744	27,9	13 317	31,5	7,6
55032 Neustadt in Holstein	1 728	16,1	6 152	6,1	3,6	33 679	7,2	166 722	3,7	5,0
55033 Oldenburg / Holstein	441	23,9	674	42,5	1,5	8 584	20,8	12 919	28,6	1,5
55035 Ratekau	1 238	27,6	2 845	- 10,3	2,3	20 077	6,6	75 511	6,0	3,8
55037 Schashagen	161	163,9	937	375,6	5,8	6 815	38,9	46 222	30,7	6,8
55038 Schönwalde / Bungsberg	3 395	5,0	17 696	- 11,8	5,2
55039 Sierksdorf	977	1,6	3 244	6,5	3,3	20 833	15,9	101 083	14,7	4,9
55041 Süsel	117	91,8	383	117,6	3,3	3 702	42,0	13 551	37,9	3,7
55042 Timmendorfer Strand	13 755	7,9	49 244	6,5	3,6	225 684	4,5	952 674	4,8	4,2
55043 Wangels

¹ rechnerischer Wert: Übernachtungen/Ankünfte

Tabelle 1: Ankünfte, Übernachtungen und Aufenthaltsdauer der Gäste in Beherbergungsstätten mit 10 und mehr Betten in ausgewählten Gemeinden in Schleswig-Holstein (ohne Camping)

Kreis Gemeinde	Dezember 2014					Januar bis Dezember 2014				
	Ankünfte		Übernachtungen		durchschnittliche Aufenthaltsdauer ¹	Ankünfte		Übernachtungen		durchschnittliche Aufenthaltsdauer ¹
	insgesamt	Veränderung zum Vorjahresmonat	insgesamt	Veränderung zum Vorjahresmonat		insgesamt	Veränderung zum Vorjahreszeitraum	insgesamt	Veränderung zum Vorjahreszeitraum	
	Anzahl	%	Anzahl	%	Tage	Anzahl	%	Anzahl	%	Tage
55044 Scharbeutz	5 868	74,5	18 912	72,4	3,2	101 810	25,4	395 048	16,2	3,9
55046 Fehmarn, Stadt	6 941	- 4,9	26 256	17,3	3,8	196 728	4,4	1 066 137	7,8	5,4
55 Ostholstein zus.	57 185	15,4	217 943	11,1	3,8	1 223 954	6,6	5 957 599	5,8	4,9
Pinneberg										
56002 Barmstedt, Stadt	652	- 5,5	2 019	21,0	3,1	14 126	- 9,5	34 502	- 12,4	2,4
56015 Elmshorn, Stadt	1 584	6,2	2 618	- 5,9	1,7	24 140	3,3	47 292	5,9	2,0
56025 Helgoland	2 168	3,6	7 348	- 8,9	3,4	62 676	7,5	229 229	8,7	3,7
56039 Pinneberg, Stadt	1 315	13,1	2 194	- 6,5	1,7	18 370	8,2	32 707	- 4,2	1,8
56041 Quickborn, Stadt	3 123	26,7	5 036	18,1	1,6	46 293	7,1	77 572	10,0	1,7
56043 Rellingen	1 101	- 0,9	1 832	- 4,6	1,7	16 527	- 0,1	31 079	- 0,6	1,9
56049 Uetersen, Stadt	617	- 0,8	1 099	6,2	1,8	10 259	0,2	18 645	- 1,7	1,8
56050 Wedel, Stadt	1 838	5,7	3 766	11,0	2,0	27 617	4,2	57 368	8,6	2,1
56 Pinneberg zus.	14 381	4,1	30 200	0,4	2,1	257 663	4,7	603 555	5,2	2,3
Plön										
57001 Ascheberg (Holstein)	561	14,5	1 365	14,2	2,4	12 478	14,0	28 359	2,2	2,3
57004 Behrendorf (Ostsee)	82	- 21,2	236	15,7	2,9	3 244	2,9	28 591	- 1,8	8,8
57007 Blekendorf	87	19,2	390	- 1,3	4,5	4 030	11,6	25 744	2,7	6,4
57009 Bösdorf	217	56,1	4 016	6,7	18,5	4 061	10,1	55 254	4,8	13,6
57015 Dersau	155	- 21,7	737	3,5	4,8	7 302	2,2	19 127	- 5,1	2,6
57025 Heikendorf
57029 Hohenfelde	49	32,4	138	- 20,2	2,8	2 338	1,6	15 730	- 5,6	6,7
57030 Hohwacht (Ostsee)	1 717	9,5	4 934	1,1	2,9	36 393	5,3	137 657	3,9	3,8
57043 Laboe	959	25,5	3 585	21,4	3,7	24 770	19,9	119 292	23,1	4,8
57055 Panker	298	26,8	562	- 1,1	1,9	4 588	18,7	10 495	- 2,0	2,3
57057 Plön, Stadt	662	- 35,6	3 194	4,9	4,8	40 202	3,5	154 540	4,5	3,8
57069 Ruhwinkel	638	- 19,9	3 420	- 10,5	5,4
57073 Schönberg (Holstein)	1 171	- 10,3	10 409	3,2	8,9	39 859	0,9	247 867	- 0,8	6,2
57079 Stein	1 357	- 11,7	6 234	- 16,3	4,6
57087 Wendtorf	1 849	- 5,8	10 595	- 11,6	5,7
57088 Wisch	1 881	12,8	11 237	8,8	6,0
57 Plön zus.	8 805	8,8	35 373	8,3	4,0	231 348	6,0	987 134	4,3	4,3
Rendsburg-Eckernförde										
58009 Aukrug	165	- 43,3	4 979	- 28,8	30,2	3 991	- 2,4	83 400	- 0,2	20,9
58032 Brodersby	922	22,1	8 206	3,1	8,9	24 402	6,1	194 629	2,3	8,0
58040 Damp
58042 Dörphof	14	- 22,2	78	- 18,8	5,6	1 469	- 1,9	10 713	3,1	7,3
58043 Eckernförde, Stadt	1 905	3,4	3 441	7,1	1,8	47 950	6,4	107 308	7,4	2,2
58054 Fockbek	299	- 21,5	515	- 11,2	1,7	6 636	11,2	11 503	5,8	1,7
58066 Groß Wittensee	7 142	3,5	34 354	25,1	4,8
58072 Hanerau-Hademarschen	50	- 3,8	87	- 25,6	1,7	2 449	11,6	6 463	6,9	2,6
58077 Hohenwestedt	2 782	19,5	8 124	8,0	2,9
58086 Jevenstedt	122	- 28,2	398	- 10,8	3,3	2 880	5,4	8 195	33,6	2,8
58088 Klein Wittensee	1 157	- 11,0	3 557	- 20,2	3,1
58135 Rendsburg, Stadt	1 833	11,3	3 418	15,8	1,9	33 404	5,7	70 578	1,4	2,1
58150 Schwedeneck	47	74,1	1 677	- 8,8	35,7	3 012	- 0,3	63 877	2,4	21,2
58157 Strande	770	29,6	1 778	46,1	2,3	11 346	14,1	26 519	19,9	2,3
58166 Waabs	64	166,7	190	156,8	3,0	4 628	71,6	17 931	49,3	3,9

¹rechnerischer Wert: Übernachtungen/Ankünfte

Tabelle 1: Ankünfte, Übernachtungen und Aufenthaltsdauer der Gäste in Beherbergungsstätten mit 10 und mehr Betten in ausgewählten Gemeinden in Schleswig-Holstein (ohne Camping)

Kreis Gemeinde	Dezember 2014					Januar bis Dezember 2014				
	Ankünfte		Übernachtungen		durchschnittliche Aufenthaltsdauer ¹	Ankünfte		Übernachtungen		durchschnittliche Aufenthaltsdauer ¹
	insgesamt	Veränderung zum Vorjahresmonat	insgesamt	Veränderung zum Vorjahresmonat		insgesamt	Veränderung zum Vorjahreszeitraum	insgesamt	Veränderung zum Vorjahreszeitraum	
	Anzahl	%	Anzahl	%	Tage	Anzahl	%	Anzahl	%	Tage
58175 Ahlefeld-Bistensee	1 093	- 11,3	3 436	2,5	3,1
58 Rendsb.-Eckernförde zus.	19 170	19,5	70 954	12,7	3,7	398 422	12,4	1 544 931	9,0	3,9
Schleswig-Flensburg										
59045 Kappeln, Stadt	922	60,6	2 149	90,5	2,3	28 177	7,1	84 224	6,3	3,0
59075 Schleswig, Stadt	2 644	8,8	4 754	19,1	1,8	54 309	2,4	111 660	6,2	2,1
59085 Süderstapel	834	32,6	5 671	25,4	6,8
59112 Gelting	343	59,5	1 515	114,3	4,4	6 535	28,5	39 050	42,0	6,0
59113 Glücksburg/Ostsee, Stadt	2 813	19,7	5 594	14,3	2,0	39 009	9,3	105 011	12,4	2,7
59120 Harrislee	3 699	- 3,8	7 047	- 6,1	1,9	58 539	3,0	116 731	5,5	2,0
59121 Hasselberg	175	- 22,2	394	- 35,0	2,3	5 862	- 4,7	35 694	- 9,0	6,1
59136 Kronsgaard	234	- 13,0	957	- 12,2	4,1	9 296	2,2	63 504	7,9	6,8
59137 Langballig	85	844,4	99	- 78,0	1,2	1 408	48,5	3 723	- 75,5	2,6
59142 Maasholm	114	72,7	353	19,7	3,1	2 899	0,7	18 846	7,1	6,5
59147 Nieby	395	- 1,0	3 636	44,4	9,2
59152 Pommerby	17	- 10,5	75	4,2	4,4	1 880	4,4	13 659	4,2	7,3
59161 Sörup	115	0,0	306	53,0	2,7	2 000	9,3	5 634	10,7	2,8
59164 Steinberg	284	17,8	1 221	30,4	4,3	7 073	10,0	32 826	1,2	4,6
59178 Westerholz	444	- 2,6	4 083	- 8,2	9,2
59183 Handewitt	1 674	- 0,5	3 636	6,8	2,2	26 312	- 2,7	60 484	16,9	2,3
59184 Oeversee	835	- 9,0	1 711	- 13,4	2,0	13 834	- 5,7	30 783	2,3	2,2
59186 Steinbergkirche	85	157,6	208	20,9	2,4	6 214	2,7	25 665	3,9	4,1
59187 Boren	63	- 33,7	435	- 50,3	6,9	1 821	- 10,4	19 118	- 5,1	10,5
59 Schleswig-Flensburg zus.	17 871	5,0	39 800	4,3	2,2	355 113	2,8	1 032 118	5,7	2,9
Segeberg										
60004 Bad Bramstedt, Stadt	2 939	37,6	8 998	10,4	3,1	39 934	- 31,8	145 555	- 19,1	3,6
60005 Bad Segeberg, Stadt	2 561	17,5	14 079	1,2	5,5	43 747	3,0	218 893	2,9	5,0
60039 Henstedt-Ulzburg	965	10,8	2 304	14,0	2,4	16 799	17,7	36 285	20,1	2,2
60044 Kaltenkirchen, Stadt	791	20,2	1 069	- 11,1	1,4	12 567	7,7	19 463	8,0	1,5
60063 Norderstedt, Stadt	5 897	2,9	13 104	17,8	2,2	90 232	5,1	195 611	7,2	2,2
60 Segeberg zus.	15 517	12,5	43 805	8,8	2,8	252 158	- 3,3	726 670	- 0,1	2,9
Steinburg										
61029 Glückstadt, Stadt	428	23,7	1 377	107,7	3,2	15 253	12,9	32 190	16,2	2,1
61046 Itzehoe, Stadt	1 169	- 6,4	2 228	- 2,2	1,9	17 261	1,8	35 100	- 2,0	2,0
61095 Sankt Margarethen	57	- 23,0	139	- 47,5	2,4	1 502	- 2,5	4 132	- 16,9	2,8
61113 Wilster, Stadt	139	- 53,5	306	- 57,4	2,2	3 425	13,3	7 648	- 2,0	2,2
61 Steinburg zus.	2 487	- 1,0	5 390	7,9	2,2	51 775	10,6	110 207	6,6	2,1
Stormarn										
62001 Ahrensburg, Stadt	2 620	5,9	5 421	10,5	2,1	34 803	1,6	67 684	- 0,3	1,9
62004 Bad Oldesloe, Stadt	2 517	18,6	4 309	23,1	1,7	39 293	12,2	70 605	- 0,6	1,8
62045 Lütjensee	743	- 0,9	1 508	11,3	2,0	14 158	4,2	28 901	7,3	2,0
62060 Reinbek, Stadt	1 384	- 1,8	2 157	- 3,5	1,6	18 248	- 2,5	30 018	- 3,3	1,6
62061 Reinfeld (Holstein), Stadt	547	17,6	1 457	53,9	2,7	10 633	- 0,2	22 367	12,0	2,1
62 Stormarn zus.	12 258	5,5	23 795	9,8	1,9	196 110	3,5	376 532	2,2	1,9
Schleswig-Holstein zus. (ohne Camping)	318 727	9,1	1 011 025	9,5	3,2	5 829 340	5,8	22 844 434	5,1	3,9

¹ rechnerischer Wert: Übernachtungen/Ankünfte

Tabelle 2: Ankünfte, Übernachtungen und Aufenthaltsdauer der Gäste in Beherbergungsstätten mit 10 und mehr Betten nach Betriebsartengruppe und Reisegebiet in Schleswig-Holstein

Reisegebiet Betriebsartengruppe	Dezember 2014					Januar bis Dezember 2014				
	Ankünfte		Übernachtungen		durchschnittliche Aufenthaltsdauer ¹	Ankünfte		Übernachtungen		durchschnittliche Aufenthaltsdauer ¹
	insgesamt	Veränderung zum Vorjahresmonat	insgesamt	Veränderung zum Vorjahresmonat		insgesamt	Veränderung zum Vorjahreszeitraum	insgesamt	Veränderung zum Vorjahreszeitraum	
	Anzahl	%	Anzahl	%	Tage	Anzahl	%	Anzahl	%	Tage
Schleswig-Holstein zus. (ohne Camping)	318 727	9,1	1 011 025	9,5	3,2	5 829 340	5,8	22 844 434	5,1	3,9
Durchgangsgäste auf Campingplätzen	7 098	20,6	15 124	18,2	2,1	928 731	13,9	3 502 936	14,4	3,8
Schleswig-Holstein insgesamt (mit Durchgangscamping)	325 825	9,3	1 026 149	9,6	3,1	6 758 071	6,8	26 347 370	6,2	3,9
davon	Schleswig-Holstein insgesamt nach der Betriebsartengruppe									
Hotellerie	239 585	8,8	507 115	10,3	2,1	3 739 392	5,8	9 043 118	6,5	2,4
Sonstiges Beherbergungsgewerbe	79 414	11,2	323 530	13,3	4,1	2 862 004	8,6	13 915 789	7,3	4,9
Vorsorge- und Reha-Kliniken	6 826	5,2	195 504	2,3	28,6	156 675	0,0	3 388 463	1,0	21,6
davon	Schleswig-Holstein insgesamt nach Reisegebiet und Betriebsartengruppe									
Nordsee										
Hotellerie	36 735	8,4	116 137	14,7	3,2	728 256	8,3	2 620 714	5,5	3,6
Sonstiges Beherbergungsgewerbe	25 288	1,6	124 845	5,9	4,9	800 918	4,3	4 929 380	3,7	6,2
Vorsorge- und Reha-Kliniken	2 027	- 0,3	66 887	0,6	33,0	55 279	0,9	1 222 954	1,5	22,1
Nordsee zusammen	64 050	5,3	307 869	7,8	4,8	1 584 453	6,0	8 773 048	3,9	5,5
Ostsee										
Hotellerie	120 791	9,3	237 723	9,2	2,0	1 645 580	6,1	3 730 330	8,1	2,3
Sonstiges Beherbergungsgewerbe	41 288	18,6	154 638	20,6	3,7	1 471 730	10,6	7 110 239	9,9	4,8
Vorsorge- und Reha-Kliniken	2 377	26,0	63 250	4,7	26,6	59 616	1,2	1 200 504	0,3	20,1
Ostsee zusammen	164 456	11,7	455 611	12,1	2,8	3 176 926	8,0	12 041 073	8,3	3,8
Holsteinische Schweiz										
Hotellerie	3 295	- 20,8	6 989	- 18,9	2,1	87 775	- 3,2	219 640	- 4,8	2,5
Sonstiges Beherbergungsgewerbe	1 857	40,7	5 381	44,2	2,9	112 918	11,3	442 956	11,2	3,9
Vorsorge- und Reha-Kliniken	662	- 4,5	19 976	2,0	30,2	9 084	- 8,2	249 505	- 0,2	27,5
Holsteinische Schweiz zusammen	5 814	- 5,8	32 346	1,3	5,6	209 777	3,9	912 101	3,8	4,3
Übriges Binnenland										
Hotellerie	78 764	9,9	146 266	10,8	1,9	1 277 781	4,7	2 472 434	6,4	1,9
Sonstiges Beherbergungsgewerbe	10 981	5,9	38 666	7,8	3,5	476 438	9,3	1 433 214	7,2	3,0
Vorsorge- und Reha-Kliniken	1 760	- 6,2	45 391	1,6	25,8	32 696	- 1,1	715 500	2,0	21,9
Übriges Binnenland zusammen	91 505	9,1	230 323	8,4	2,5	1 786 915	5,8	4 621 148	5,9	2,6

Hotellerie = Hotels, Gasthöfe, Pensionen, Hotels garni

Sonstiges Beherbergungsgewerbe = Ferienzentren, Ferienwohnungen und -häuser, Jugendherbergen, Erholungs-, Ferien- und Schulungsheime, Campingplätze

¹ rechnerischer Wert: Übernachtungen/Ankünfte

Tabelle 3: Ankünfte und Übernachtungen in Beherbergungsstätten mit 10 und mehr Betten und auf Campingplätzen in Schleswig-Holstein

Gemeindegruppe ¹	Dezember 2014				Januar bis Dezember 2014	
	Ankünfte	Über- nachtungen	Ankünfte	Über- nachtungen	Ankünfte	Über- nachtungen
	Anzahl		Veränderung gegenüber dem Vergleichszeitraum 2013 in %			
Heilbäder	10 291	54 680	16,8	4,4	- 7,5	- 2,6
Nordseebäder	54 195	283 365	3,6	7,3	5,1	3,4
Ostseebäder	76 729	281 069	14,8	11,4	9,0	8,1
Luftkurorte	13 455	41 878	5,1	- 0,4	3,2	2,9
Erholungsorte	21 274	62 275	8,0	10,6	9,1	7,3
Übrige Gemeinden	149 881	302 882	8,9	12,5	7,4	9,6
darunter						
Großstädte ²	66 438	129 241	7,6	12,6	4,7	7,4
Schleswig-Holstein	325 825	1 026 149	9,3	9,6	6,8	6,2
darunter						
aus dem Ausland	58 643	116 461	8,7	6,9	5,9	8,9
Durchgangsgäste auf Campingplätzen ³	7 098	15 124	20,6	18,2	13,9	14,4

¹ Die Gliederung der Ergebnisse nach Gemeindegruppen bezieht sich auf den Stand zum Jahresanfang

² Die Gliederung Großstädte entspricht Kiel und Lübeck ohne Travemünde je ohne Campingplätze

³ Durchgangscamping ohne Dauercamping

Tabelle 4: Entwicklung der Anzahl der Betriebe, Betten, Ankünfte und Übernachtungen sowie der Auslastung der Bettenkapazität in Schleswig-Holstein

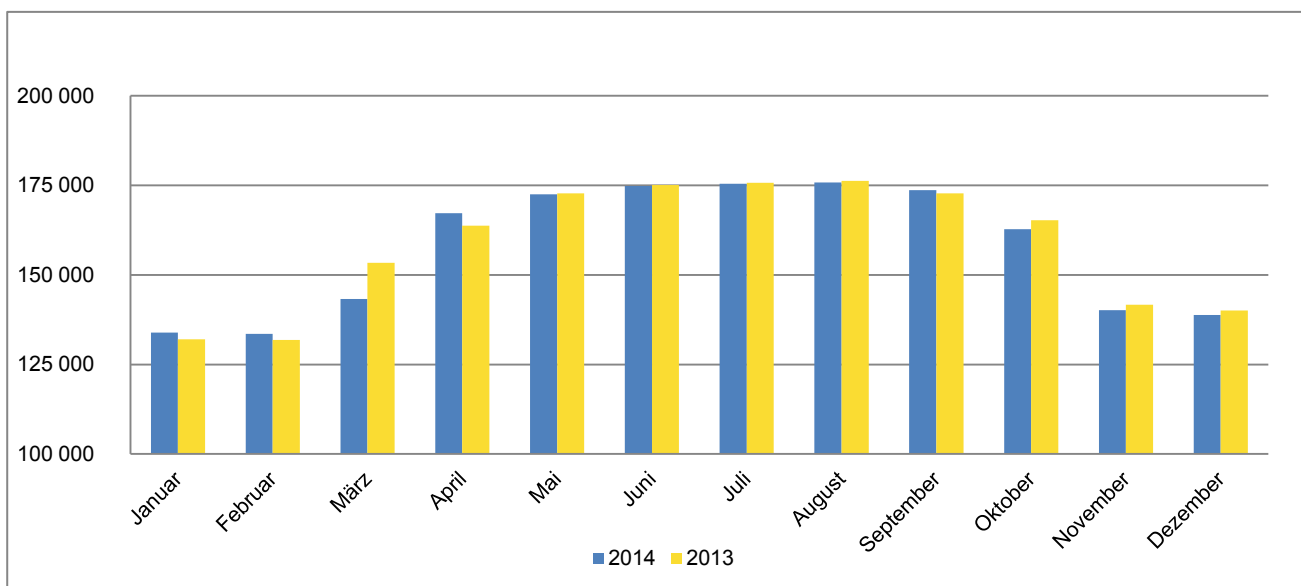
Jahr Monat	geöffnete Betriebe	angebotene Betten	Ankünfte		Übernachtungen		Auslastung der Betten- kapazität ³	
			insgesamt	Veränderung zum Vorjahres- zeitraum	insgesamt	Veränderung zum Vorjahres- zeitraum		
	Anzahl ^{1,2}		Anzahl	%	Anzahl	%	%	
2004	4 807	174 492	4 877 155	- 2,8	22 132 760	- 4,9	35,6	
2005	4 927	177 749	5 057 687	3,7	22 361 555	1,0	34,9	
2006	4 791	177 744	5 304 234	4,9	23 044 017	3,1	35,7	
2007	4 679	177 968	5 457 810	2,9	23 595 061	2,4	36,6	
2008	4 580	176 138	5 697 678	4,4	23 855 050	1,1	36,4	
2009	4 547	177 162	5 849 644	2,7	24 319 268	1,9	36,9	
2010	4 570	179 447	5 975 564	2,2	24 470 322	0,6	36,6	
2011	4 440	177 816	6 117 430	2,2	24 514 220	- 0,1	37,1	
2012	4 274	175 230	6 140 549	0,4	24 484 412	- 0,1	37,4	
2013	4 224	175 765	6 327 623	3,0	24 806 220	1,3	37,6	
2014	4 256	175 426	6 758 071	6,8	26 347 370	6,2	39,7	
2012	Januar	2 802	133 496	200 237	6,0	691 347	6,5	16,6
	Februar	2 758	133 242	239 827	4,8	764 463	7,2	19,7
	März	3 028	143 436	355 578	13,0	1 161 301	13,2	25,7
	April	4 039	166 951	499 218	- 7,4	1 920 116	- 4,5	34,8
	Mai	4 207	172 412	676 668	14,6	2 491 862	15,3	40,6
	Juni	4 247	174 453	687 560	- 11,8	2 752 697	- 11,2	46,0
	Juli	4 274	175 230	864 347	- 5,1	4 140 897	- 5,6	60,0
	August	4 264	175 096	880 537	6,7	4 150 126	0,5	61,0
	September	4 204	171 883	640 315	1,4	2 492 421	1,0	44,0
	Oktober	3 900	164 130	497 148	- 5,3	1 987 828	- 2,4	36,7
	November	2 946	139 277	321 290	3,0	1 029 799	3,7	24,4
	Dezember	2 932	138 128	277 824	2,2	901 555	7,9	20,7
2013	Januar	2 775	131 991	197 391	- 1,4	686 519	- 0,7	16,6
	Februar	2 735	131 825	246 371	2,7	810 663	6,0	21,8
	März	3 444	153 347	373 292	5,0	1 359 752	17,1	27,9
	April	3 922	163 785	425 566	- 14,8	1 480 218	- 22,9	28,4
	Mai	4 162	172 791	698 532	3,2	2 556 394	2,6	41,8
	Juni	4 204	175 081	703 230	2,3	2 727 144	- 0,9	45,0
	Juli	4 224	175 765	963 277	11,4	4 421 298	6,8	62,1
	August	4 236	176 223	917 897	4,2	4 211 282	1,5	62,0
	September	4 163	172 821	634 217	- 1,0	2 494 002	0,1	43,7
	Oktober	3 875	165 302	534 147	7,4	2 063 935	3,8	37,7
	November	2 960	141 630	335 629	4,5	1 058 604	2,8	24,7
	Dezember	2 968	140 040	298 074	7,3	936 409	3,9	21,3
2014	Januar	2 842	133 898	217 950	10,4	737 949	7,5	17,6
	Februar	2 804	133 529	268 924	9,2	871 166	7,5	23,1
	März	3 048	143 294	352 130	- 5,7	1 189 766	- 12,5	26,3
	April	4 035	167 208	554 438	30,3	2 064 644	39,5	36,8
	Mai	4 178	172 494	675 751	- 3,3	2 391 127	- 6,5	39,8
	Juni	4 232	174 799	793 958	12,9	2 991 121	9,7	48,4
	Juli	4 256	175 426	956 327	- 0,7	4 198 952	- 5,0	59,7
	August	4 246	175 825	986 838	7,5	4 795 961	13,9	67,6
	September	4 188	173 684	682 377	7,6	2 717 745	9,0	46,6
	Oktober	3 842	162 798	583 771	9,3	2 205 424	6,9	40,7
	November	2 990	140 172	359 782	7,2	1 157 366	9,3	27,2
	Dezember	2 976	138 827	325 825	9,3	1 026 149	9,6	23,5

1 Bis 12/2011 Betriebe mit 9 und mehr Betten, ab 01/2012 Betriebe mit 10 und mehr Betten

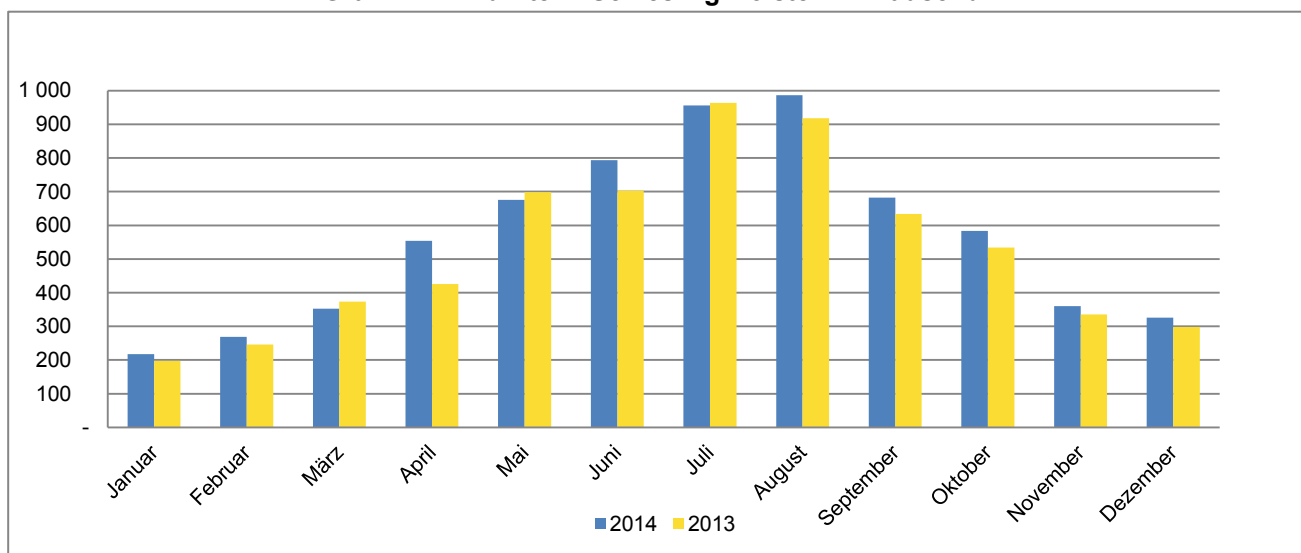
2 Monat = am Ende des Monats; Jahr = Ende Juli

3 Übernachtungen / (Betten X Kalendertage im Berichtszeitraum) jeweils für alle Betriebe ohne Campingplätze

Grafik 1: Anzahl der angebotenen Betten in Schleswig-Holstein



Grafik 2: Ankünfte in Schleswig-Holstein in Tausend



Grafik 3: Übernachtungen in Schleswig-Holstein in Tausend

