

STATISTISCHE BERICHTE

Kennziffer: G IV 1 - m 10/14 SH

Beherbergung im Reiseverkehr in Schleswig-Holstein Oktober 2014 - Vorläufige Ergebnisse -

Herausgegeben am: 19. Dezember 2014



Impressum

Statistische Berichte

Herausgeber:

Statistisches Amt für Hamburg und Schleswig-Holstein

– Anstalt des öffentlichen Rechts –

Steckelhörn 12
20457 Hamburg

Auskunft zu dieser Veröffentlichung:

Michael Schäfer

Telefon: 0431 6895-9231

E-Mail: tourismussh@statistik-nord.de

Auskunftsdienst:

E-Mail: info@statistik-nord.de

Auskünfte: 040 42831-1766
0431 6895-9393

Internet: www.statistik-nord.de

© Statistisches Amt für Hamburg und Schleswig-Holstein, Hamburg 2014
Auszugsweise Vervielfältigung und Verbreitung mit Quellenangabe gestattet.

Sofern in den Produkten auf das Vorhandensein von Copyrightrechten Dritter hingewiesen wird, sind die in deren Produkten ausgewiesenen Copyrightbestimmungen zu wahren. Alle übrigen Rechte bleiben vorbehalten.

Zeichenerklärung:

0	weniger als die Hälfte von 1 in der letzten besetzten Stelle, jedoch mehr als nichts
–	nichts vorhanden (genau Null)
...	Angabe fällt später an
·	Zahlenwert unbekannt oder geheim zu halten
x	Tabellenfach gesperrt, weil Aussage nicht sinnvoll
p	vorläufiges Ergebnis
r	berichtigtes Ergebnis
s	geschätztes Ergebnis
a. n. g.	anderweitig nicht genannt
u. dgl.	und dergleichen

Tabelle 1: Ankünfte, Übernachtungen und Aufenthaltsdauer der Gäste in Beherbergungsstätten mit 10 und mehr Betten in ausgewählten Gemeinden in Schleswig-Holstein (ohne Camping)

Kreis Gemeinde	Oktober 2014					Januar bis Oktober 2014				
	Ankünfte		Übernachtungen		durchschnittliche Aufenthaltsdauer ¹	Ankünfte		Übernachtungen		durchschnittliche Aufenthaltsdauer ¹
	insgesamt	Veränderung zum Vorjahresmonat	insgesamt	Veränderung zum Vorjahresmonat		insgesamt	Veränderung zum Vorjahreszeitraum	insgesamt	Veränderung zum Vorjahreszeitraum	
	Anzahl	%	Anzahl	%	Tage	Anzahl	%	Anzahl	%	Tage
01 Flensburg	12 255	21,1	22 545	20,4	1,8	117 977	6,1	215 836	9,0	1,8
02 Kiel	27 347	11,1	53 110	2,7	1,9	280 745	6,4	560 700	6,8	2,0
03 Lübeck	51 484	7,1	126 800	9,8	2,5	511 928	2,9	1 251 523	6,4	2,4
03001 Lübeck ohne Travemünde	37 814	6,4	77 685	9,0	2,1	387 044	3,2	767 420	7,0	2,0
03002 Travemünde	13 670	9,0	49 115	11,1	3,6	124 884	2,2	484 103	5,6	3,9
04 Neumünster	7 364	19,7	15 577	21,8	2,1	64 769	10,2	132 593	13,6	2,0
Dithmarschen										
51011 Brunsbüttel, Stadt	855	- 5,0	2 675	57,6	3,1	12 268	11,2	27 411	44,3	2,2
51013 Büsum	15 109	5,3	85 687	7,7	5,7	124 718	0,8	762 267	4,0	6,1
51014 Büsumer Deichhausen	465	8,1	3 452	14,0	7,4	4 618	- 1,5	30 805	- 1,4	6,7
51034 Friedrichskoog	2 569	56,6	18 979	19,4	7,4	19 864	25,4	163 351	10,5	8,2
51043 Hedwigenkoog	186	4,5	1 771	9,3	9,5	1 545	15,3	14 192	7,6	9,2
51044 Heide, Stadt	1 333	6,1	3 547	11,8	2,7	14 453	- 0,4	37 681	3,7	2,6
51057 Kaiser-Wilhelm-Koog	80	- 8,0	429	- 17,3	5,4	804	8,1	4 431	3,6	5,5
51062 Kronprinzenkoog
51113 Wöhrden	263	23,5	587	10,3	2,2	2 307	- 1,7	5 766	- 7,5	2,5
51132 Westerdeichstrich	492	48,6	2 882	64,0	5,9	5 047	25,7	29 957	28,0	5,9
51137 Nordermeldorf	26	- 43,5	194	- 31,9	7,5	548	23,7	4 136	- 2,5	7,5
51 Dithmarschen zus.	26 996	10,2	137 172	12,1	5,1	240 208	5,5	1 241 567	6,5	5,2
Herzogtum Lauenburg										
53003 Aumühle	394	21,2	588	2,6	1,5	3 959	15,3	5 963	4,1	1,5
53004 Bäk	735	36,1	2 241	110,2	3,0	6 252	18,8	12 859	25,3	2,1
53009 Berkenthin	148	4,2	646	44,8	4,4	1 691	3,1	5 843	22,8	3,5
53032 Geesthacht, Stadt	2 287	32,4	4 647	18,4	2,0	21 537	39,1	40 767	26,9	1,9
53046 Gudow	681	15,6	961	- 5,6	1,4	5 303	3,2	7 786	- 4,4	1,5
53083 Lauenburg/Elbe, Stadt	1 882	27,9	3 489	13,4	1,9	21 668	9,5	41 783	8,8	1,9
53090 Mölln, Stadt	3 865	23,2	19 293	5,8	5,0	36 799	2,3	183 913	- 0,4	5,0
53100 Ratzeburg, Stadt	3 310	35,5	14 135	25,7	4,3	31 576	11,8	120 756	7,2	3,8
53116 Schwarzenbek, Stadt	798	38,3	1 918	- 7,8	2,4	6 846	21,9	17 459	19,4	2,6
53117 Seedorf	389	6,9	941	- 18,0	2,4	3 989	10,2	10 073	3,4	2,5
53 Hzgt. Lauenburg zus.	18 299	24,6	59 674	14,4	3,3	179 428	12,4	553 677	6,5	3,1
Nordfriesland										
54005 Alkersum	47	- 51,5	304	- 47,1	6,5	1 259	20,9	8 289	- 11,8	6,6
54014 Bordelum	810	0,5	12 372	2,8	15,3	6 634	- 2,6	104 929	0,7	15,8
54019 Bredstedt, Stadt	416	- 15,4	1 864	1,6	4,5	4 792	- 1,9	14 146	11,0	3,0
54022 Dagebüll	2 066	29,1	5 001	31,3	2,4	17 718	32,2	57 532	25,2	3,2
54033 Friedrichstadt, Stadt	2 013	17,8	4 907	33,4	2,4	17 977	3,2	43 376	8,1	2,4
54035 Garding, Kirchspiel	119	- 5,6	1 099	- 2,6	9,2	756	- 8,9	8 149	1,6	10,8
54036 Garding, Stadt	102	78,9	393	64,4	3,9	1 794	171,0	7 584	89,4	4,2
54046 Hörnum (Sylt)	4 609	6,7	25 628	3,8	5,6	44 846	13,2	278 242	15,2	6,2
54050 Hallig Hooge	882	24,2	4 140	36,6	4,7	6 730	8,9	33 843	11,6	5,0
54056 Husum, Stadt	5 931	- 10,6	13 683	- 12,5	2,3	65 787	0,5	159 908	1,6	2,4
54061 Kampen (Sylt)	2 304	-	13 667	- 0,4	5,9	23 169	7,0	153 697	2,8	6,6
54074 Langeneß	504	25,7	2 510	85,0	5,0	5 326	10,9	20 417	- 3,1	3,8
54078 List	5 366	- 0,3	21 695	- 5,4	4,0	48 289	2,5	232 206	0,9	4,8
54083 Midlum	17	21,4	147	63,3	8,6	460	9,0	3 372	10,8	7,3
54085 Nebel	2 569	13,7	24 696	7,3	9,6	25 111	5,1	254 122	3,0	10,1

¹ Rechnerischer Wert: Übernachtungen/Ankünfte

Tabelle 1: Ankünfte, Übernachtungen und Aufenthaltsdauer der Gäste in Beherbergungsstätten mit 10 und mehr Betten in ausgewählten Gemeinden in Schleswig-Holstein (ohne Camping)

Kreis Gemeinde	Oktober 2014					Januar bis Oktober 2014				
	Ankünfte		Übernachtungen		durchschnittliche Aufenthaltsdauer ¹	Ankünfte		Übernachtungen		durchschnittliche Aufenthaltsdauer ¹
	insgesamt	Veränderung zum Vorjahresmonat	insgesamt	Veränderung zum Vorjahresmonat		insgesamt	Veränderung zum Vorjahreszeitraum	insgesamt	Veränderung zum Vorjahreszeitraum	
	Anzahl	%	Anzahl	%	Tage	Anzahl	%	Anzahl	%	Tage
54087 Nieblum	489	11,4	2 694	10,0	5,5	6 396	- 10,3	53 396	- 9,7	8,3
54088 Niebüll, Stadt	2 221	- 24,1	7 292	- 10,2	3,3	23 464	- 6,4	65 492	- 6,1	2,8
54089 Norddorf auf Amrum	3 464	10,8	29 698	10,7	8,6	34 365	- 0,1	296 245	- 0,4	8,6
54091 Nordstrand	1 018	21,3	4 815	10,6	4,7	9 051	- 5,9	52 463	- 3,5	5,8
54094 Oevernum	275	- 0,7	1 082	5,8	3,9	2 649	3,4	12 063	- 3,0	4,6
54098 Oldsum	40	21,2	266	- 28,7	6,7	523	- 4,4	5 044	- 13,6	9,6
54100 Osterhever	161	49,1	961	10,0	6,0	1 322	22,7	8 546	5,7	6,5
54103 Pellworm	1 181	12,7	8 972	18,7	7,6	9 823	- 0,9	78 696	1,1	8,0
54113 Sankt Peter-Ording	24 427	19,6	119 150	9,0	4,9	216 941	19,9	1 140 425	5,5	5,3
54129 Süderende	200	66,7	947	- 28,9	4,7	1 653	2,4	10 295	- 7,6	6,2
54131 Süderlügum	849	- 9,5	1 813	- 1,2	2,1	7 045	17,3	14 760	8,9	2,1
54134 Tating	244	- 3,9	1 755	4,3	7,2	3 160	0,9	21 725	5,6	6,9
54135 Tetenbüll	68	- 18,1	484	- 43,9	7,1	722	- 10,6	5 687	- 11,7	7,9
54138 Tönning, Stadt	2 747	7,7	8 067	2,4	2,9	26 107	6,9	80 773	0,2	3,1
54140 Tümlauer Koog	388	51,6	2 781	63,4	7,2	2 735	14,4	24 450	11,1	8,9
54143 Utersum	784	- 3,8	9 313	- 5,9	11,9	8 341	0,9	106 500	1,3	12,8
54145 Vollerwiek	495	20,1	3 243	5,2	6,6	3 170	10,0	24 293	3,9	7,7
54148 Welt	92	53,3	353	20,9	3,8	1 314	11,2	6 079	- 2,5	4,6
54149 Wenningstedt-Braderup (Sylt)	6 266	- 13,7	35 035	4,3	5,6	61 078	5,1	335 798	0,9	5,5
54150 Westerhever	360	5,3	1 885	4,0	5,2	3 296	30,0	19 660	19,6	6,0
54160 Wittdün auf Amrum	2 232	- 0,0	15 752	- 0,0	7,1	20 885	- 1,7	165 299	3,2	7,9
54163 Wrixum	144	- 16,8	931	- 14,4	6,5	1 479	- 5,4	9 943	- 6,0	6,7
54164 Wyk auf Föhr, Stadt	5 768	11,7	46 996	3,8	8,1	54 331	1,8	470 083	- 0,6	8,7
54168 Sylt	34 904	1,7	195 122	0,4	5,6	314 174	1,7	1 874 406	- 0,1	6,0
54 Nordfriesland zus.	121 352	4,9	647 640	3,8	5,3	1 133 723	6,1	6 421 335	2,3	5,7
Ostholstein										
55004 Bad Schwartau, Stadt	1 174	9,6	9 981	3,0	8,5	12 005	12,9	97 675	3,0	8,1
55007 Bosau	912	20,8	2 797	39,4	3,1	11 527	15,3	41 477	14,3	3,6
55010 Dahme	2 827	35,8	17 764	20,9	6,3	30 827	8,4	227 583	12,1	7,4
55012 Eutin, Stadt	1 095	- 28,6	2 852	- 15,6	2,6	12 679	- 30,0	31 072	- 27,6	2,5
55015 Gremersdorf	820	- 21,3	1 497	2,5	1,8	11 254	- 6,5	20 514	17,9	1,8
55016 Grömitz	12 651	7,1	66 387	0,4	5,2	121 955	2,3	746 363	0,0	6,1
55017 Großenbrode	1 304	- 4,5	12 640	3,5	9,7	14 458	4,5	129 419	8,2	9,0
55018 Grube	94	59,3	408	- 8,3	4,3	967	19,2	4 301	- 2,4	4,4
55021 Heiligenhafen, Stadt	2 144	- 6,5	8 655	- 1,7	4,0	26 224	9,0	100 718	- 0,0	3,8
55022 Heringsdorf	252	- 67,3	1 906	- 48,2	7,6	4 367	- 17,5	25 551	- 14,1	5,9
55025 Kellenhusen (Ostsee)	2 631	4,2	18 468	6,1	7,0	30 673	2,5	248 531	3,3	8,1
55028 Malente	5 293	1,2	31 241	- 1,1	5,9	55 421	1,2	325 267	0,4	5,9
55031 Neukirchen	164	203,7	730	144,1	4,5	1 745	27,9	13 263	31,0	7,6
55032 Neustadt in Holstein	3 641	41,0	15 927	26,5	4,4	30 127	7,0	152 325	4,6	5,1
55033 Oldenburg / Holstein	603	- 4,6	1 159	20,0	1,9	7 606	21,6	11 452	29,1	1,5
55035 Ratekau	1 461	9,5	4 629	- 5,3	3,2	17 955	6,0	69 392	7,8	3,9
55037 Schashagen	829	77,1	5 088	101,7	6,1	6 606	37,5	45 575	30,0	6,9
55038 Schönwalde / Bungsberg	438	- 4,6	1 691	- 45,6	3,9	3 277	5,6	16 852	- 12,0	5,1
55039 Sierksdorf	2 427	25,0	10 513	28,5	4,3	19 425	18,2	96 318	15,5	5,0
55041 Süsel	338	52,9	853	8,5	2,5	3 436	37,0	12 882	34,5	3,7
55042 Timmendorfer Strand	21 985	7,9	87 156	7,1	4,0	196 349	3,6	850 803	4,0	4,3
55043 Wangels

¹ Rechnerischer Wert: Übernachtungen/Ankünfte

Tabelle 1: Ankünfte, Übernachtungen und Aufenthaltsdauer der Gäste in Beherbergungsstätten mit 10 und mehr Betten in ausgewählten Gemeinden in Schleswig-Holstein (ohne Camping)

Kreis Gemeinde	Oktober 2014					Januar bis Oktober 2014				
	Ankünfte		Übernachtungen		durchschnittliche Aufenthaltsdauer ¹	Ankünfte		Übernachtungen		durchschnittliche Aufenthaltsdauer ¹
	insgesamt	Veränderung zum Vorjahresmonat	insgesamt	Veränderung zum Vorjahresmonat		insgesamt	Veränderung zum Vorjahreszeitraum	insgesamt	Veränderung zum Vorjahreszeitraum	
	Anzahl	%	Anzahl	%	Tage	Anzahl	%	Anzahl	%	Tage
55044 Scharbeutz	10 771	49,8	33 999	27,1	3,2	90 861	23,6	358 108	12,5	3,9
55046 Fehmarn, Stadt	20 111	0,6	101 134	1,6	5,0	179 796	4,2	1 001 668	7,0	5,6
55 Ostholstein zus.	121 467	9,7	536 848	6,0	4,4	1 093 377	5,7	5 453 649	4,8	5,0
Pinneberg										
56002 Barmstedt, Stadt	1 177	-8,7	3 239	-5,8	2,8	12 334	-10,8	29 953	-14,3	2,4
56015 Elmshorn, Stadt	2 147	27,0	3 811	21,2	1,8	20 759	3,6	41 489	8,1	2,0
56025 Helgoland	5 764	16,2	20 371	10,6	3,5	58 884	7,9	216 215	9,8	3,7
56039 Pinneberg, Stadt	1 483	-3,5	2 809	-8,4	1,9	15 603	7,9	27 831	-3,7	1,8
56041 Quickborn, Stadt	4 009	17,4	7 380	27,0	1,8	39 836	6,1	66 566	9,4	1,7
56043 Rellingen	1 454	11,6	2 989	14,6	2,1	13 946	-0,6	26 677	-0,7	1,9
56049 Uetersen, Stadt	845	-1,9	1 565	2,6	1,9	8 959	2,8	16 135	-1,5	1,8
56050 Wedel, Stadt	2 326	1,9	5 246	13,6	2,3	23 827	5,0	49 295	8,4	2,1
56 Pinneberg zus.	22 816	12,5	54 872	12,1	2,4	226 975	5,0	539 417	5,8	2,4
Plön										
57001 Ascheberg (Holstein)	1 080	28,0	2 486	13,1	2,3	11 066	14,0	25 564	2,0	2,3
57004 Behrendorf (Ostsee)	176	40,8	893	-4,7	5,1	3 145	3,5	28 275	-2,0	9,0
57007 Blekendorf	329	7,9	1 837	8,4	5,6	3 891	10,6	25 196	2,6	6,5
57009 Bösdorf	363	87,1	4 630	12,7	12,8	3 631	6,2	47 353	4,7	13,0
57015 Dersau	524	-11,6	1 270	-19,9	2,4	6 814	3,3	17 843	-5,2	2,6
57025 Heikendorf
57029 Hohenfelde	204	-15,7	873	-37,4	4,3	2 199	-2,4	14 978	-8,7	6,8
57030 Hohwacht (Ostsee)	3 073	4,0	10 612	2,1	3,5	33 158	5,2	129 382	4,3	3,9
57043 Laboe	2 241	7,1	10 874	24,8	4,9	22 850	20,1	112 332	23,5	4,9
57055 Panker	465	29,2	810	-21,4	1,7	4 002	18,1	9 370	-3,4	2,3
57057 Plön, Stadt	3 048	-6,9	12 072	-5,1	4,0	37 351	4,9	145 220	5,9	3,9
57069 Ruhwinkel	65	-21,7	404	-17,0	6,2	561	-21,6	2 848	-13,4	5,1
57073 Schönberg (Holstein)	2 517	0,9	16 043	-6,5	6,4	37 417	1,5	227 115	-1,1	6,1
57079 Stein	1 357	-11,7	6 234	-16,2	4,6
57087 Wendtorf	1 849	-5,0	10 595	-11,3	5,7
57088 Wisch	62	-27,9	255	-27,1	4,1	1 758	10,9	11 014	8,4	6,3
57 Plön zus.	18 149	5,3	74 157	2,6	4,1	212 323	6,3	915 446	4,4	4,3
Rendsburg-Eckernförde										
58009 Aukrug	409	-11,3	7 523	-0,7	18,4	3 501	-0,2	71 263	2,1	20,4
58032 Brodersby	2 287	91,9	17 424	43,3	7,6	22 583	6,1	176 370	2,4	7,8
58040 Damp
58042 Dörphof	82	6,5	498	7,1	6,1	1 442	-1,7	10 650	3,7	7,4
58043 Eckernförde, Stadt	3 916	15,8	9 321	7,0	2,4	43 318	6,4	98 894	6,8	2,3
58054 Fockbek	602	14,2	1 046	8,2	1,7	6 154	20,0	10 619	12,5	1,7
58066 Groß Wittensee	844	65,2	4 521	101,7	5,4	6 347	-2,2	30 680	16,0	4,8
58072 Hanerau-Hademarschen	212	27,7	411	2,5	1,9	2 302	13,4	6 181	7,9	2,7
58077 Hohenwestedt	245	-0,0	773	-7,6	3,2	2 426	20,3	7 311	11,8	3,0
58086 Jevenstedt	198	-13,9	801	13,9	4,0	2 519	7,2	7 063	36,0	2,8
58088 Klein Wittensee
58135 Rendsburg, Stadt	3 077	19,3	6 343	30,3	2,1	28 968	5,6	61 672	0,1	2,1
58150 Schwedeneck	205	13,9	5 876	-1,1	28,7	2 853	-1,2	57 025	2,8	20,0
58157 Strande	755	-9,7	1 707	3,1	2,3	10 107	15,0	23 864	20,5	2,4
58166 Waabs	399	150,9	1 582	82,7	4,0	4 539	71,5	17 553	48,5	3,9

¹ Rechnerischer Wert: Übernachtungen/Ankünfte

Tabelle 1: Ankünfte, Übernachtungen und Aufenthaltsdauer der Gäste in Beherbergungsstätten mit 10 und mehr Betten in ausgewählten Gemeinden in Schleswig-Holstein (ohne Camping)

Kreis Gemeinde	Oktober 2014					Januar bis Oktober 2014				
	Ankünfte		Übernachtungen		durchschnittliche Aufenthaltsdauer ¹	Ankünfte		Übernachtungen		durchschnittliche Aufenthaltsdauer ¹
	insgesamt	Veränderung zum Vorjahresmonat	insgesamt	Veränderung zum Vorjahresmonat		insgesamt	Veränderung zum Vorjahreszeitraum	insgesamt	Veränderung zum Vorjahreszeitraum	
	Anzahl	%	Anzahl	%	Tage	Anzahl	%	Anzahl	%	Tage
58175 Ahlefeld-Bistensee	100	- 5,7	298	- 2,3	3,0	1 031	- 5,6	3 294	9,6	3,2
58 Rendsb.-Eckernförde zus.	36 166	16,7	141 340	13,7	3,9	353 436	12,1	1 370 470	8,4	3,9
Schleswig-Flensburg										
59045 Kappeln, Stadt	2 449	11,8	6 883	16,7	2,8	26 095	4,8	80 228	4,9	3,1
59075 Schleswig, Stadt	4 362	- 0,3	8 418	0,5	1,9	48 327	1,8	101 268	5,2	2,1
59085 Süderstapel	117	116,7	814	128,7	7,0	796	32,7	5 581	26,9	7,0
59112 Gelting	544	39,5	2 657	25,7	4,9	5 183	8,5	29 486	11,5	5,7
59113 Glücksburg/Ostsee, Stadt	3 380	10,8	8 206	21,4	2,4	33 569	9,4	94 569	12,8	2,8
59120 Harrislee	5 195	10,8	10 177	8,5	2,0	49 639	3,2	99 635	5,6	2,0
59121 Hasselberg	533	10,8	2 672	1,2	5,0	5 458	- 5,2	34 706	- 9,3	6,4
59136 Kronsgaard	750	- 0,7	4 918	14,3	6,6	8 969	2,1	62 094	7,9	6,9
59137 Langballig	127	22,1	307	- 78,0	2,4	1 228	39,1	3 715	- 72,3	3,0
59142 Maasholm	361	16,1	2 225	46,1	6,2	2 720	- 1,3	18 301	6,7	6,7
59147 Nieby	40	135,3	419	299,0	10,5	373	- 2,1	3 510	44,2	9,4
59152 Pommerby	162	- 0,6	941	- 9,4	5,8	1 856	4,6	13 573	4,2	7,3
59161 Sörup	180	25,0	489	2,9	2,7	1 785	10,0	5 062	7,3	2,8
59164 Steinberg	646	9,1	3 257	7,0	5,0	6 380	8,5	30 694	0,0	4,8
59178 Westerholz	47	- 21,7	370	- 30,2	7,9	444	- 2,6	4 083	- 8,2	9,2
59183 Handewitt	2 191	7,7	5 370	25,9	2,5	22 959	- 1,9	53 221	19,4	2,3
59184 Oeversee	1 227	10,8	2 708	11,6	2,2	12 023	- 4,9	26 732	3,5	2,2
59186 Steinbergkirche	555	6,1	1 894	11,1	3,4	5 987	1,4	24 993	2,8	4,2
59187 Boren	220	35,0	2 198	17,1	10,0	1 776	- 4,6	19 522	5,5	11,0
59 Schleswig-Flensburg zus.	31 024	10,7	87 793	11,9	2,8	317 234	3,0	947 670	5,5	3,0
Segeberg										
60004 Bad Bramstedt, Stadt	4 034	- 34,0	13 863	- 22,6	3,4	34 294	- 33,5	126 293	- 19,5	3,7
60005 Bad Segeberg, Stadt	3 640	13,1	18 742	10,3	5,1	37 822	1,7	187 315	2,4	5,0
60039 Henstedt-Ulzburg	1 606	19,4	3 588	22,4	2,2	14 812	18,5	31 762	21,4	2,1
60044 Kaltenkirchen, Stadt	1 151	9,5	1 599	- 2,1	1,4	10 825	9,8	17 105	12,5	1,6
60063 Norderstedt, Stadt	8 627	27,1	18 791	19,6	2,2	76 822	6,2	166 192	6,6	2,2
60 Segeberg zus.	23 128	3,8	66 557	4,8	2,9	218 191	- 3,4	629 118	- 0,3	2,9
Steinburg										
61029 Glückstadt, Stadt	1 093	- 19,9	2 702	- 2,4	2,5	13 859	11,4	28 850	12,6	2,1
61046 Itzehoe, Stadt	1 478	9,6	2 766	3,7	1,9	14 543	2,4	29 952	- 1,1	2,1
61095 Sankt Margarethen	1 413	3,8	3 881	- 11,2	2,7
61113 Wilster, Stadt	262	38,6	678	42,1	2,6	3 111	22,5	6 993	4,9	2,2
61 Steinburg zus.	4 129	5,7	9 521	9,2	2,3	45 733	11,7	97 986	7,3	2,1
Stormarn										
62001 Ahrensburg, Stadt	2 941	13,8	5 891	14,3	2,0	29 215	0,6	56 699	- 1,9	1,9
62004 Bad Oldesloe, Stadt	4 100	64,4	7 182	56,0	1,8	33 460	8,7	61 363	- 4,2	1,8
62045 Lütjensee	1 036	19,1	2 009	- 6,9	1,9	12 395	3,3	25 626	6,5	2,1
62060 Reinbek, Stadt	1 671	12,3	2 932	12,3	1,8	15 340	- 2,6	25 322	- 2,8	1,7
62061 Reinfeld (Holstein), Stadt	904	- 4,3	1 921	3,3	2,1	9 213	- 0,6	19 009	10,3	2,1
62 Stormarn zus.	17 985	21,2	34 226	16,1	1,9	171 649	5,1	327 376	2,2	1,9
Schleswig-Holstein zus. (ohne Camping)	539 961	9,7	2 067 832	7,2	3,8	5 167 696	5,7	20 658 363	4,5	4,0

¹ Rechnerischer Wert: Übernachtungen/Ankünfte

Tabelle 2: Ankünfte, Übernachtungen und Aufenthaltsdauer der Gäste in Beherbergungsstätten mit 10 und mehr Betten nach Betriebsartengruppe und Reisegebiet in Schleswig-Holstein

Reisegebiet Betriebsartengruppe	Oktober 2014					Januar bis Oktober 2014				
	Ankünfte		Übernachtungen		durchschnittliche Aufenthaltsdauer ¹	Ankünfte		Übernachtungen		durchschnittliche Aufenthaltsdauer ¹
	insgesamt	Veränderung zum Vorjahresmonat	insgesamt	Veränderung zum Vorjahresmonat		insgesamt	Veränderung zum Vorjahreszeitraum	insgesamt	Veränderung zum Vorjahreszeitraum	
	Anzahl	%	Anzahl	%	Tage	Anzahl	%	Anzahl	%	Tage
Schleswig-Holstein zus. (ohne Camping)	539 961	9,7	2 067 832	7,2	3,8	5 167 696	5,7	20 658 363	4,5	4,0
Durchgangsgäste auf Campingplätzen	51 749	23,1	164 089	22,2	3,2	921 160	14,6	3 524 407	16,0	3,8
Schleswig-Holstein insgesamt (mit Durchgangscamping)	591 710	10,8	2 231 921	8,1	3,8	6 088 856	6,9	24 182 770	6,0	4,0
davon	Schleswig-Holstein insgesamt nach der Betriebsartengruppe									
Hotellerie	335 092	9,3	809 708	7,6	2,4	3 255 092	5,9	7 990 966	5,9	2,5
Sonstiges Beherbergungsgewerbe	241 559	14,0	1 104 962	11,0	4,6	2 696 888	8,6	13 291 053	7,2	4,9
Vorsorge- und Reha-Kliniken	15 059	- 4,1	317 251	0,4	21,1	136 876	- 0,4	2 900 751	1,0	21,2
davon	Schleswig-Holstein insgesamt nach Reisegebiet und Betriebsartengruppe									
Nordsee										
Hotellerie	70 020	4,5	241 113	2,5	3,4	652 435	8,7	2 358 881	4,0	3,6
Sonstiges Beherbergungsgewerbe	77 233	11,8	432 675	8,2	5,6	762 105	4,7	4 716 256	3,6	6,2
Vorsorge- und Reha-Kliniken	5 443	3,0	117 139	1,3	21,5	48 580	0,7	1 050 346	1,5	21,6
Nordsee zusammen	152 696	8,0	790 927	5,4	5,2	1 463 120	6,3	8 125 483	3,4	5,6
Ostsee										
Hotellerie	144 933	10,9	327 412	9,4	2,3	1 410 220	5,9	3 271 389	7,9	2,3
Sonstiges Beherbergungsgewerbe	114 744	10,3	512 774	11,3	4,5	1 375 168	9,9	6 788 511	9,3	4,9
Vorsorge- und Reha-Kliniken	5 703	- 7,9	111 716	- 2,4	19,6	52 311	0,2	1 033 119	0,3	19,7
Ostsee zusammen	265 380	10,1	951 902	8,9	3,6	2 837 699	7,7	11 093 019	8,0	3,9
Holsteinische Schweiz										
Hotellerie	6 943	- 3,4	16 678	- 5,2	2,4	79 999	- 1,4	203 626	- 3,8	2,5
Sonstiges Beherbergungsgewerbe	8 918	32,4	32 965	14,7	3,7	110 915	14,5	439 566	13,9	4,0
Vorsorge- und Reha-Kliniken	786	- 17,2	21 784	0,9	27,7	7 663	- 8,8	208 406	- 0,6	27,2
Holsteinische Schweiz zusammen	16 647	11,9	71 427	5,1	4,3	198 577	6,5	851 598	5,5	4,3
Übriges Binnenland										
Hotellerie	113 196	11,5	224 505	12,2	2,0	1 112 438	5,0	2 157 070	6,2	1,9
Sonstiges Beherbergungsgewerbe	40 664	26,7	126 548	18,8	3,1	448 700	10,3	1 346 720	7,7	3,0
Vorsorge- und Reha-Kliniken	3 127	- 4,5	66 612	3,7	21,3	28 322	- 0,8	608 880	2,0	21,5
Übriges Binnenland zusammen	156 987	14,7	417 665	12,6	2,7	1 589 460	6,3	4 112 670	6,0	2,6

Hotellerie = Hotels, Gasthöfe, Pensionen, Hotels garni

Sonstiges Beherbergungsgewerbe = Ferienzentren, Ferienwohnungen und -häuser, Jugendherbergen, Erholungs-, Ferien- und Schulungsheime, Campingplätze

¹ Rechnerischer Wert: Übernachtungen/Ankünfte

Tabelle 3: Ankünfte und Übernachtungen in Beherbergungsstätten mit 10 und mehr Betten und auf Campingplätzen in Schleswig-Holstein

Gemeindegruppe ¹	Oktober 2014				Januar bis Oktober 2014	
	Ankünfte	Über- nachtungen	Ankünfte	Über- nachtungen	Ankünfte	Über- nachtungen
	Anzahl		Veränderung gegenüber dem Vergleichszeitraum 2013 in %			
Heilbäder	16 944	81 296	- 5,6	- 3,1	- 8,2	- 3,6
Nordseebäder	129 187	709 556	6,8	4,4	5,6	2,9
Ostseebäder	162 755	710 783	9,6	9,1	8,4	7,9
Luftkurorte	31 804	105 247	9,0	10,5	3,5	3,4
Erholungsorte	50 591	175 824	13,2	8,6	9,8	7,7
Übrige Gemeinden	200 429	449 215	15,9	14,7	7,8	9,6
darunter						
Großstädte ²	65 161	130 795	8,3	6,3	4,5	6,9
Schleswig-Holstein	591 710	2 231 921	10,8	8,1	6,9	6,0
darunter						
aus dem Ausland	72 516	158 915	11,1	10,6	6,1	9,8
Durchgangsgäste auf Campingplätzen ³	51 749	164 089	23,1	22,2	14,6	16,0

¹ Die Gliederung der Ergebnisse nach Gemeindegruppen bezieht sich auf den Stand zum Jahresanfang

² Die Gliederung Großstädte entspricht Kiel und Lübeck ohne Travemünde je ohne Campingplätze

³ Durchgangscamping ohne Dauercamping

Tabelle 4: Entwicklung der Anzahl der Betriebe, Betten, Ankünfte und Übernachtungen sowie der Auslastung der Bettenkapazität in Schleswig-Holstein

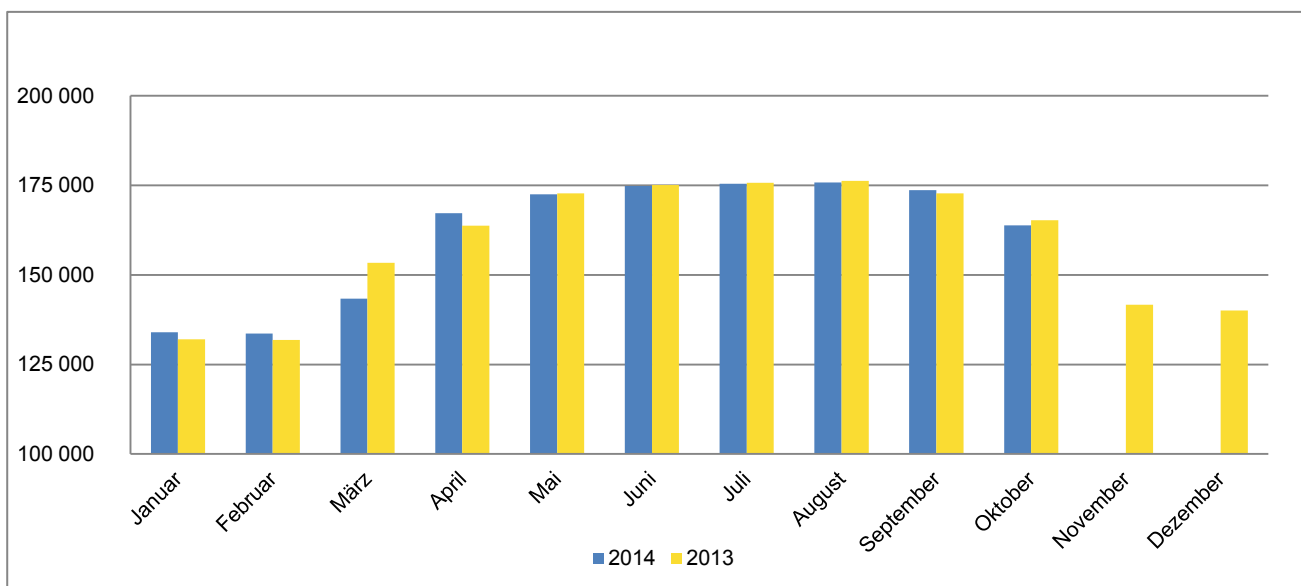
Jahr Monat	geöffnete Betriebe	angebotene Betten	Ankünfte		Übernachtungen		Auslastung der Betten- kapazität ³	
			insgesamt	Veränderung zum Vorjahres- zeitraum	insgesamt	Veränderung zum Vorjahres- zeitraum		
			Anzahl ^{1,2}	%	Anzahl	%		%
2003	4 976	177 177	5 018 539	5,5	23 276 487	1,9	36,8	
2004	4 807	174 492	4 877 155	- 2,8	22 132 760	- 4,9	35,6	
2005	4 927	177 749	5 057 687	3,7	22 361 555	1,0	34,9	
2006	4 791	177 744	5 304 234	4,9	23 044 017	3,1	35,7	
2007	4 679	177 968	5 457 810	2,9	23 595 061	2,4	36,6	
2008	4 580	176 138	5 697 678	4,4	23 855 050	1,1	36,4	
2009	4 547	177 162	5 849 644	2,7	24 319 268	1,9	36,9	
2010	4 570	179 447	5 975 564	2,2	24 470 322	0,6	36,6	
2011	4 440	177 816	6 117 430	2,2	24 514 220	- 0,1	37,1	
2012	4 274	175 230	6 140 549	0,4	24 484 412	- 0,1	37,4	
2013	4 224	175 765	6 327 623	3,0	24 806 220	1,3	37,6	
2012	Januar	2 802	133 496	200 237	6,0	691 347	6,5	16,6
	Februar	2 758	133 242	239 827	4,8	764 463	7,2	19,7
	März	3 028	143 436	355 578	13,0	1 161 301	13,2	25,7
	April	4 039	166 951	499 218	- 7,4	1 920 116	- 4,5	34,8
	Mai	4 207	172 412	676 668	14,6	2 491 862	15,3	40,6
	Juni	4 247	174 453	687 560	- 11,8	2 752 697	- 11,2	46,0
	Juli	4 274	175 230	864 347	- 5,1	4 140 897	- 5,6	60,0
	August	4 264	175 096	880 537	6,7	4 150 126	0,5	61,0
	September	4 204	171 883	640 315	1,4	2 492 421	1,0	44,0
	Oktober	3 900	164 130	497 148	- 5,3	1 987 828	- 2,4	36,7
	November	2 946	139 277	321 290	3,0	1 029 799	3,7	24,4
	Dezember	2 932	138 128	277 824	2,2	901 555	7,9	20,7
2013	Januar	2 775	131 991	197 391	- 1,4	686 519	- 0,7	16,6
	Februar	2 735	131 825	246 371	2,7	810 663	6,0	21,8
	März	3 444	153 347	373 292	5,0	1 359 752	17,1	27,9
	April	3 922	163 785	425 566	- 14,8	1 480 218	- 22,9	28,4
	Mai	4 162	172 791	698 532	3,2	2 556 394	2,6	41,8
	Juni	4 204	175 081	703 230	2,3	2 727 144	- 0,9	45,0
	Juli	4 224	175 765	963 277	11,4	4 421 298	6,8	62,1
	August	4 236	176 223	917 897	4,2	4 211 282	1,5	62,0
	September	4 163	172 821	634 217	- 1,0	2 494 002	0,1	43,7
	Oktober	3 875	165 302	534 147	7,4	2 063 935	3,8	37,7
	November	2 960	141 630	335 629	4,5	1 058 604	2,8	24,7
	Dezember	2 968	140 040	298 074	7,3	936 409	3,9	21,3
2014	Januar	2 847	133 994	218 769	10,8	738 048	7,5	17,6
	Februar	2 809	133 632	269 563	9,4	869 947	7,3	23,0
	März	3 051	143 345	352 249	- 5,6	1 187 214	- 12,7	26,2
	April	4 038	167 194	555 991	30,6	2 062 389	39,3	36,7
	Mai	4 181	172 556	676 452	- 3,2	2 388 925	- 6,6	39,7
	Juni	4 235	174 834	795 876	13,2	2 992 701	9,7	48,2
	Juli	4 258	175 481	958 015	- 0,5	4 200 952	- 5,0	59,5
	August	4 248	175 800	987 689	7,6	4 795 318	13,9	67,4
	September	4 192	173 706	682 542	7,6	2 715 355	8,9	46,5
	Oktober	3 867	163 813	591 710	10,8	2 231 921	8,1	40,7

1 Bis 12/2011 Betriebe mit 9 und mehr Betten, ab 01/2012 Betriebe mit 10 und mehr Betten

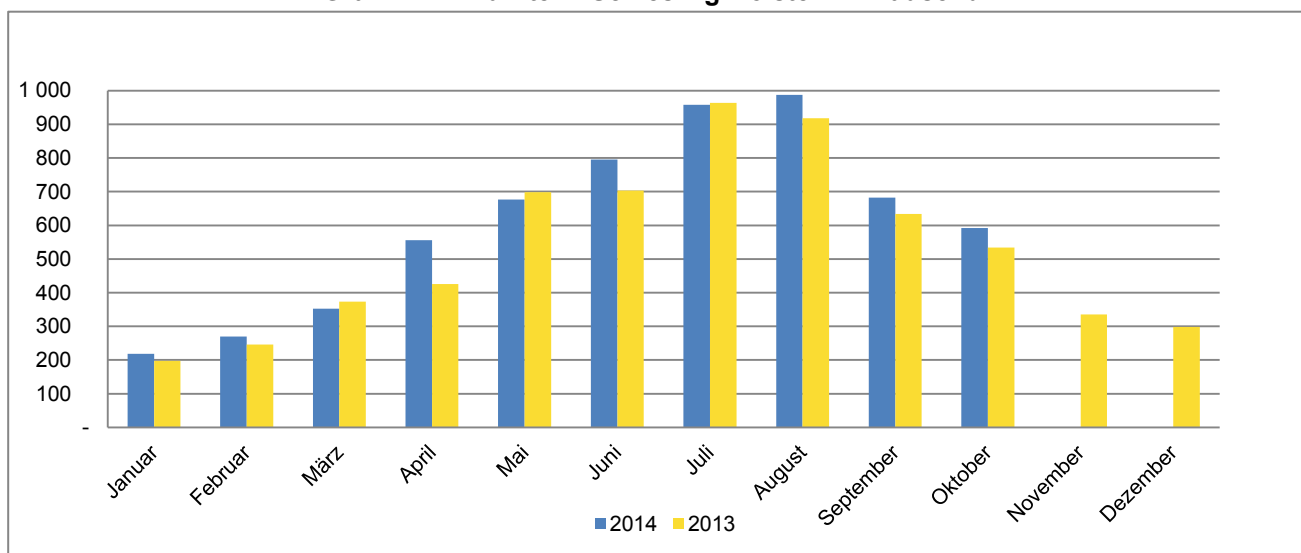
2 Monat = am Ende des Monats; Jahr = Ende Juli

3 Übernachtungen / (Betten X Kalendertage im Berichtszeitraum) jeweils für alle Betriebe ohne Campingplätze

Grafik 1: Anzahl der angebotenen Betten in Schleswig-Holstein



Grafik 2: Ankünfte in Schleswig-Holstein in Tausend



Grafik 3: Übernachtungen in Schleswig-Holstein in Tausend

