

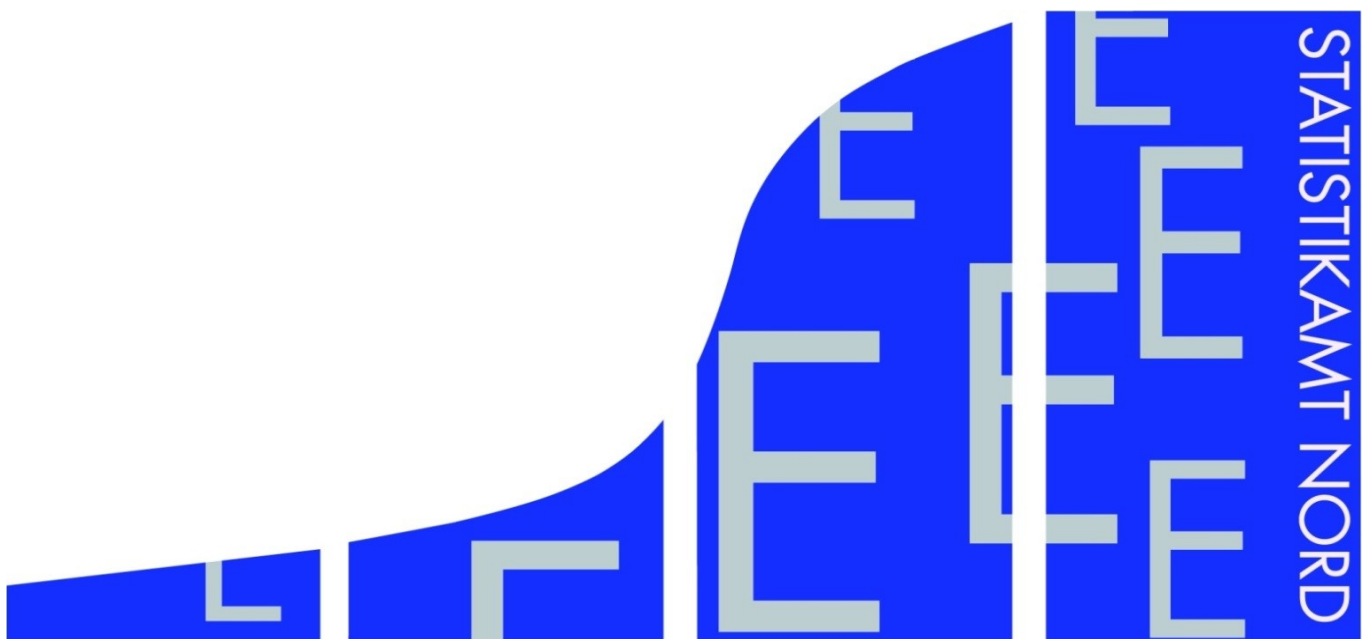
STATISTISCHE BERICHTE

Kennziffer: E I 1 - m 10/14 SH

Verarbeitendes Gewerbe sowie Bergbau und Gewinnung von Steinen und Erden in Schleswig-Holstein Oktober 2014

- Vorläufige Ergebnisse -

Herausgegeben am: 16. Dezember 2014



Impressum

Statistische Berichte

Herausgeber:

Statistisches Amt für Hamburg und Schleswig-Holstein

– Anstalt des öffentlichen Rechts –

Steckelhörn 12
20457 Hamburg

Auskunft zu dieser Veröffentlichung:

Holger Lycke

Telefon: 0431 6895-9242

E-Mail: ProduzierendesGewerbe@statistik-nord.de

Auskunftsdienst:

E-Mail: info@statistik-nord.de

Auskünfte: 040 42831-1766

0431 6895-9393

Internet: www.statistik-nord.de

© Statistisches Amt für Hamburg und Schleswig-Holstein, Hamburg 2014
Auszugsweise Vervielfältigung und Verbreitung mit Quellenangabe gestattet.

Sofern in den Produkten auf das Vorhandensein von Copyrightrechten Dritter hingewiesen wird, sind die in deren Produkten ausgewiesenen Copyrightbestimmungen zu wahren. Alle übrigen Rechte bleiben vorbehalten.

Zeichenerklärung:

0	weniger als die Hälfte von 1 in der letzten besetzten Stelle, jedoch mehr als nichts
–	nichts vorhanden (genau Null)
...	Angabe fällt später an
·	Zahlenwert unbekannt oder geheim zu halten
X	Tabellenfach gesperrt, weil Aussage nicht sinnvoll
a. n. g.	anderweitig nicht genannt
u. dgl.	und dergleichen
H. v.	Herstellung von

Inhaltsverzeichnis

	Seite
Impressum/Zeichenerklärung	2
Methodische Hinweise	4
Tabellenteil	
1. Betriebe, Tätige Personen, geleistete Arbeitsstunden und Bruttoentgelte im Verarbeitenden Gewerbe sowie Bergbau und Gewinnung von Steinen und Erden in Schleswig-Holstein im Oktober 2014 nach Wirtschaftszweigen (Vorläufige Ergebnisse)	6
2. Umsatz der Betriebe im Verarbeitenden Gewerbe sowie Bergbau und Gewinnung von Steinen und Erden in Schleswig-Holstein im Oktober 2014 nach Wirtschaftszweigen (Vorläufige Ergebnisse)	9
3. Tätige Personen und Umsatz der fachlichen Betriebsteile im Verarbeitenden Gewerbe sowie Bergbau und Gewinnung von Steinen und Erden in Schleswig-Holstein im Oktober 2014 nach Wirtschaftszweigen (Vorläufige Ergebnisse)	12
4. Auftragseingang der fachlichen Betriebsteile in ausgewählten Bereichen des Verarbeitenden Gewerbes in Schleswig-Holstein im Oktober 2014 (Vorläufige Ergebnisse)	17
5. Betriebe, Tätige Personen, geleistete Arbeitsstunden, Bruttoentgelte und Umsatz im Verarbeitenden Gewerbe sowie Bergbau und Gewinnung von Steinen und Erden in Schleswig-Holstein nach Kreisen und ausgewählten Gemeinden im Oktober 2014 (Vorläufige Ergebnisse)	18
6. Betriebe, Tätige Personen, geleistete Arbeitsstunden, Bruttoentgelte und Umsatz im Verarbeitenden Gewerbe sowie Bergbau und Gewinnung von Steinen und Erden in Schleswig-Holstein 2007 bis 2014 (Aktuelles Jahr = Vorläufige Ergebnisse)	19
Grafiken	
1. Tätige Personen, Gesamtumsatz und Auslandsumsatz der Betriebe im Verarbeitenden Gewerbe sowie Bergbau und Gewinnung von Steinen und Erden in Schleswig-Holstein nach Monaten 2013 bis 2014 (Aktuelles Jahr = Vorläufige Ergebnisse)	20
2. Tätige Personen der Betriebe im Verarbeitenden Gewerbe sowie Bergbau und Gewinnung von Steinen und Erden in Schleswig-Holstein im Oktober 2014 - Veränderung in ausgewählten Wirtschaftszweigen gegenüber dem Vorjahresmonat (Vorläufige Ergebnisse)	21
3. Umsatz der Betriebe im Verarbeitenden Gewerbe sowie Bergbau und Gewinnung von Steinen und Erden in Schleswig-Holstein im Oktober 2014 - Veränderung in ausgewählten Wirtschaftszweigen gegenüber dem Vorjahresmonat (Vorläufige Ergebnisse)	22

Methodische Hinweise

Ab Berichtsmonat Januar 2009 werden die Ergebnisse des Monatsberichts für Betriebe des Verarbeitenden Gewerbes sowie des Bergbaus und der Gewinnung von Steinen und Erden in der fachlichen Gliederung der „Klassifikation der Wirtschaftszweige, Ausgabe 2008 (WZ 2008)“ nachgewiesen. Mit der Einführung der WZ 2008 wird die Verordnung (EG) Nr. 1893/2006 des Europäischen Parlaments und des Rates vom 20. Dezember 2006 (ABl. Nr. L 393 S. 1) zur Einführung der Statistischen Systematik der Wirtschaftszweige in der Europäischen Gemeinschaft (NACE Rev.2) umgesetzt.

Die Anwendung der neuen Klassifikation hat Auswirkungen auf den Berichtskreis der Statistiken im Produzierenden Gewerbe, weil einige Tätigkeiten innerhalb des Produzierenden Gewerbes umgruppiert, andere zusätzlich aufgenommen oder ausgegliedert wurden. Darüber hinaus erfolgt die Kodierung der Wirtschaftszweige nunmehr nach einem neuen Nummerierungssystem. An der Periodizität der Erhebung und den Erhebungsmerkmalen selbst hat sich im Wesentlichen nichts geändert.

Infolge der strukturellen Veränderungen beim Produzierenden Gewerbe durch den Übergang auf die WZ 2008 zählen jetzt zum Beispiel die Branchen des Verlagsgewerbes und des Recyclings nicht mehr zum Verarbeitenden Gewerbe. Auch innerhalb des Verarbeitenden Gewerbes wurden mit der WZ 2008 erhebliche Anpassungen bei der Zusammensetzung der Wirtschaftszweige vorgenommen. So werden künftig Montage- und Installationsleistungen in eigenständigen Klassen der WZ 2008 nachgewiesen.

Nicht mehr zum Verarbeitenden Gewerbe zählen Betriebe, die schwerpunktmäßig fremdbezogene Waren oder Dienstleistungen in eigenem Namen bzw. im Namen des Unternehmens/ der Unternehmensgruppe, zu dem/der sie gehören, verkaufen (Converter). Diese Einheiten werden künftig in der Regel dem Handel oder den Dienstleistungen zugerechnet.

Neben den Angaben für die Wirtschaftszweig-gliederungen der WZ 2008 werden auch Ergebnisse für die Hauptgruppen „Vorleistungsgüter, Investitionsgüter, Gebrauchsgüter, Verbrauchsgüter und Energie“ veröffentlicht. Die Verordnung (EG) Nr. 656/2007 der Kommission vom 14. Juni 2007 (ABl. EU Nr. L 155 S. 3) legt die Definition der Hauptgruppen fest.

Um einen korrekten Vergleich zu ermöglichen, wurden die Ergebnisse des Jahres 2008 auf die WZ 2008 umgeschlüsselt.

Berichtskreis:

Der **Berichtskreis** des Monatsberichts für Betriebe umfasst:

Sämtliche Betriebe des Wirtschaftsbereichs Verarbeitendes Gewerbe sowie Bergbau und Gewinnung von Steinen und Erden mit mindestens 50 tätigen Personen.

Betriebe des Wirtschaftsbereichs Verarbeitendes Gewerbe sowie Bergbau und Gewinnung von Steinen und Erden mit mindestens 50 tätigen Personen, sofern sie zu Unternehmen gehören, deren wirtschaftlicher Schwerpunkt außerhalb des Produzierenden Gewerbes liegt.

Der Berichtskreis wird jeweils zum Januar eines Berichtsjahres auf der Grundlage der Daten zur Anzahl der Tätigen Personen im September des Vorjahres neu festgelegt. Die erstmalige Einbeziehung von „Aufsteigern“ bzw. die Nichtberücksichtigung von „Absteigern“ führt zu Jahresbeginn regelmäßig zu geringfügigen Sprüngen in den nachgewiesenen Zeitreihen.

Darstellung der Ergebnisse:

Bei Betrieben werden die Merkmale „Tätige Personen“ und „Umsatz“ sowohl für Betriebe als auch für fachliche Betriebsteile aufbereitet. Bei der Aufbereitung für Betriebe (Tabellen 1, 2, 5, 6) werden die Ergebnisse nach örtlichen Betriebseinheiten aufgerechnet, d. h., es werden kombinierte Betriebe (Betriebe mit fachlichen Betriebsteilen in mehreren WZ 2008-Klassen, z. B. Maschinenbau und Gießerei) mit den Angaben für den gesamten Betrieb der WZ 2008-Klasse zugerechnet, in der das wirtschaftliche Schwergewicht des Betriebes liegt.

In der Aufbereitung für fachliche Betriebsteile (Tabellen 3, 4) werden dagegen die Ergebnisse der fachlichen Betriebsteile kombinierter Betriebe auf die verschiedenen WZ 2008-Klassen aufgeteilt, denen die einzelnen Betriebsteile ihrer Produktion entsprechend zuzurechnen sind.

Das Ergebnis „Verarbeitendes Gewerbe sowie Bergbau und Gewinnung von Steinen und Erden insgesamt“ für Betriebe enthält auch die Angaben für Betriebsteile sonstiger Wirtschaftsbereiche, d. h. Handel, Transport, Baugewerbe, Landwirtschaft u. a. m. Im Ergebnis „Verarbeitendes Gewerbe sowie Bergbau und Gewinnung von Steinen und Erden insgesamt“ für fachliche Betriebsteile sind die Angaben für Betriebsteile sonstiger Wirtschaftsbereiche nicht enthalten. Bei den Umsatzangaben für die fachlichen Betriebsteile bleiben somit z. B. die Umsätze aus dem Verkauf von Handelsware unberücksichtigt.

Definitionen der Merkmale

Die in den Tabellen dargestellten Merkmale sind folgendermaßen definiert:

Betrieb: *Örtliche Niederlassung* (nicht Unternehmen) des Wirtschaftsbereichs Bergbau und Gewinnung von Steinen und Erden, Verarbeitendes Gewerbe (einschl. Verwaltungs-, Reparatur-, Montage- und Hilfsbetriebe, die mit dem meldenden Betrieb örtlich verbunden sind oder in dessen Nähe liegen). Örtlich getrennte Hauptverwaltungen von Unternehmen des Erhebungsbereichs werden ebenfalls als eigenständige Betriebe dieses Bereichs erfasst. Die Merkmalswerte sind für den gesamten Betrieb zu melden und schließen auch die nichtproduzierenden Teile ein.

Tätige Personen: Alle am Monatsende im Betrieb tätigen Personen einschl. der tätigen Inhaber/Inhaberinnen, mithelfenden Familienangehörigen (auch unbezahlt mithelfende Familienangehörige, soweit sie mindestens ein Drittel der üblichen Arbeitszeit im Betrieb tätig sind), an andere Unternehmen überlassene Mitarbeiter/Mitarbeiterinnen und Heimarbeiter/-arbeiterinnen, aber ohne Leiharbeiter/Leiharbeiterinnen. Einbezogen werden u. a. Erkrankte, Urlauber/Urlauberinnen, Kurzarbeiter/-arbeiterinnen, Streikende, von der Aussperrung Betroffene, Personen in Altersteilzeitregelungen, Auszubildende, Saison- und Aushilfsarbeiter/-arbeiterinnen sowie Teilzeitbeschäftigte. Die tätigen Personen umfassen auch die kaufmännischen Auszubildenden (einschl. der Auszubildenden in den übrigen nichtgewerblichen Ausbildungsberufen) und die gewerblich Auszubildenden.

Geleistete Arbeitsstunden: Zu melden sind die von allen tätigen Personen (einschl. der Heimarbeiter/-arbeiterinnen und der Auszubildenden) im Betrieb tatsächlich geleisteten (nicht die bezahlten) Stunden, einschl. Über-, Nacht-, Sonntags- und Feiertagsstunden.

Entgelte: Die Entgelte entsprechen der Bruttolohn- und -gehaltssumme. Dies ist die Bruttosumme der Bar- und Sachbezüge der tätigen Personen einschl. der an andere Unternehmen überlassenen Mitarbeiter/Mitarbeiterinnen, ohne Pflichtanteile des Arbeitgebers zur Sozialversicherung und Vergütungen, die als Spesenersatz anzusehen sind.

Einzubeziehen sind tariflich oder frei vereinbarte Zulagen (z. B. Akkord-, Nachtarbeits-, Schmutzulagen), Naturalvergütungen, Vergütungen für ausgefallene Arbeitszeit (z. B. Urlaubslöhne), Lohn- und Gehaltsfortzahlungen im Krankheitsfall und Zuschüsse des Arbeitgebers zum Krankengeld, Arbeitsentgelte und sonstige lohnsteuerpflichtige Zahlungen des Arbeitgebers im Rahmen von Altersteilzeitregelungen, Urlaubsbeihilfen, Gratifikationen, Gewinnbeteiligungen, tariflich oder frei vereinbarte Kindergelder und sonstige Familienzuschläge sowie Erziehungsbeihilfen, ferner vermögenswirksame Leistungen des Arbeitgebers

und gezahlte Beträge an tätige Personen in eigenen Sozialeinrichtungen (z. B. Werksarzt) sowie Bezüge von Gesellschaftern, Vorstandsmitgliedern und anderen leitenden Kräften (soweit sie steuerlich als Einkünfte aus unselbständiger Arbeit gelten) und Provisionen und Tantiemen.

Nicht einzubeziehen sind das staatliche Kindergeld, Sozial- und sonstige Aufwendungen des Arbeitgebers (u. a. Pflichtbeiträge zur Sozialversicherung, Aufwendungen für die betriebliche Altersversorgung, Vorruhestandszahlungen, Kurzarbeitergeld), an andere Unternehmen für entgeltliche Überlassung von Arbeitskräften gezahlte Beträge sowie Einnahmen von anderen Unternehmen für die Überlassung von Arbeitnehmern.

Umsatz: Umsatz aus eigener Erzeugung (einschl. Umsatz aus dem Verkauf von Energie und Nebenerzeugnissen und Abfällen sowie Entgelte für industrielle Dienstleistungen, wie Reparaturen, Instandhaltungen, Installationen und Montagen), Umsatz aus Handelsware und sonstigen nichtindustriellen/nichthandwerklichen Tätigkeiten (z. B. Erlöse aus Vermietung und Verpachtung sowie aus Lizenzverträgen, Provisionseinnahmen und Einnahmen aus der Veräußerung von Patenten).

Der Umsatz beruht auf Rechnungswerten (Fakturenwerte) ohne in Rechnung gestellte Umsatzsteuer. Im Umsatz enthalten sind Verbrauchsteuern und Kosten für Fracht, Verpackung und Porto, auch wenn diese gesondert berechnet werden. Außerordentliche und betriebsfremde Erträge aus dem Verkauf von Anlagegütern, aus der Verpachtung von Grundstücken, Zinsen, Dividenden u. dgl. sind nicht im Umsatz enthalten. Da es sich grundsätzlich um fakturierte Werte handelt, enthält der Umsatz auch nicht den Wert der Lieferungen, die innerhalb eines Unternehmens von Werk zu Werk stattfinden. Bei der Aufgliederung nach Ländern kann es daher vorkommen, dass Erzeugnisse, die in einem Land produziert werden, im Umsatz eines anderen Landes enthalten sind. Der regional gegliederte Umsatz entspricht daher z. T. nicht der Produktion in den einzelnen Ländern.

Inlandsumsatz: Umsatz mit Abnehmern im gesamten Bundesgebiet sowie Umsatz mit den im Bundesgebiet stationierten ausländischen Streitkräften.

Auslandsumsatz: Umsatz mit Abnehmern im Ausland und – soweit einwandfrei erkennbar – Umsatz mit deutschen Exporteuren. Als Auslandsumsatz mit der Eurozone gilt der Umsatz mit den Staaten der Eurozone, d. h., mit Belgien, Finnland, Frankreich, Griechenland, Irland, Italien, Luxemburg, Malta, den Niederlanden, Österreich, Portugal, Slowenien, Spanien, Zypern und Slowakei. Als Auslandsumsatz mit dem sonstigen Ausland gilt der Umsatz mit allen Staaten außer den oben genannten Staaten der Eurozone.

Exportquote: Anteil des Auslandsumsatzes am Gesamtumsatz.

Tabelle 1: Betriebe, Tätige Personen, geleistete Arbeitsstunden und Bruttoentgelte im Verarbeitenden Gewerbe sowie Bergbau und Gewinnung von Steinen und Erden in Schleswig-Holstein im Oktober 2014 nach Wirtschaftszweigen (Vorläufige Ergebnisse)

WZ 2008	Bezeichnung	Betriebe		Tätige Personen	Verän- derung zum Vor- jahres- monat	Geleistete Arbeits- stunden	Verän- derung zum Vor- jahres- monat	Brutto- entgelte	Verän- derung zum Vor- jahres- monat
		2014	2013						
		Anzahl		%	1 000 Std.	%	1 000 Euro	%	
B	Bergbau und Gewinnung von Steinen und Erden	3	3	231	- 0,4	33	1,8	1 053	11,2
06	Gewinnung von Erdöl und Erdgas	1	1
08	Gewinnung von Steinen und Erden, sonstiger Bergbau	2	2
C	Verarbeitendes Gewerbe	524	531	101 379	0,0	14 192	1,1	374 732	2,1
10	H. v. Nahrungs- und Futtermitteln	94	95	15 813	0,3	2 198	- 0,3	43 820	- 0,5
10.1	Schlachten und Fleischverarbeitung	14	16	2 591	- 4,9	364	- 5,0	6 426	- 2,7
10.11	Schlachten (ohne Schlachten von Geflügel)	3	4	277	- 21,3	37	- 21,9	546	- 19,0
10.13	Fleischverarbeitung	11	12	2 314	- 2,4	328	- 2,7	5 879	- 0,8
10.2	Fischverarbeitung	4	4	702	- 2,2	106	1,4	1 551	- 5,7
10.3	Obst- und Gemüseverarbeitung	6	7	1 300	- 7,3	213	- 3,8	3 844	- 4,0
10.5	Milchverarbeitung	7	6	868	6,5	122	7,7	3 557	6,9
10.7	H. v. Back- und Teigwaren	31	30	3 895	2,9	485	3,6	9 941	3,4
10.8	H. v. sonstigen Nahrungsmitteln	21	21	4 213	2,0	605	- 0,3	11 953	- 5,4
10.82	H. v. Süßwaren (ohne Dauerbackwaren)	12	12	2 309	4,1	332	2,8	5 484	6,5
10.9	H. v. Futtermitteln	7	7	983	- 2,2	141	- 1,5	2 453	2,5
10.91	H. v. Futtermitteln für Nutztiere	6	6
11	Getränkeherstellung	8	9	973	- 4,0	141	- 5,5	3 043	- 4,3
11.07	H. v. Erfrischungsgetränken; Gewinnung natürlicher Mineralwässer	5	6	585	- 10,1	89	- 10,9	1 722	- 9,1
12	Tabakverarbeitung	1	1
13	H. v. Textilien	4	5	297	- 49,1	35	- 46,5	748	- 53,5
13.9	H. v. sonstigen Textilwaren	4	5	297	- 49,1	35	- 46,5	748	- 53,5
13.92	H. v. konfektionierten Textilwaren (ohne Bekleidung)	2	2
14	H. v. Bekleidung	2	2
16	H. v. Holz-, Flecht-, Korb- und Korbwaren (ohne Möbel)	4	5	396	- 14,7	64	- 5,2	963	- 31,3
16.2	H. v. sonstigen Holz-, Korb-, Flecht- und Korbwaren (ohne Möbel)	3	4
17	H. v. Papier, Pappe und Waren daraus	19	19	3 858	0,0	521	0,6	13 214	3,1
17.1	H. v. Holz- und Zellstoff, Papier, Karton und Pappe	4	4	1 088	- 0,7	148	2,0	4 131	- 6,2
17.12	H. v. Papier, Karton und Pappe	4	4	1 088	- 0,7	148	2,0	4 131	- 6,2
17.2	H. v. Waren aus Papier, Karton und Pappe	15	15	2 770	0,3	373	0,0	9 084	7,9
17.21	H. v. Wellpapier und -pappe sowie von Verpackungsmitteln aus Papier, Karton und Pappe	9	9	1 337	- 2,2	177	- 4,3	5 251	10,4
18	H. v. Druckerzeugnissen; Vervielfältigung von bespielten Ton-, Bild- und Datenträgern	16	20	2 797	- 20,3	378	- 20,1	10 393	- 21,5
18.1	H. v. Druckerzeugnissen	16	20	2 797	- 20,3	378	- 20,1	10 393	- 21,5
18.12	Drucken a. n. g.	13	16	2 411	- 15,8	329	- 17,9	8 643	- 19,8
19	Kokerei und Mineralölverarbeitung	4	4	859	1,5	140	6,0	4 400	4,6
20	H. v. chemischen Erzeugnissen	30	31	5 102	0,8	713	0,6	20 650	1,5
20.1	H. v. chemischen Grundstoffen, Düngemitteln und Stickstoffverbindungen, Kunststoffen in Primärformen und synthetischem Kautschuk in Primärformen	11	12	2 518	- 2,8	332	- 4,2	11 582	- 0,5
20.12	H. v. Farbstoffen und Pigmenten	4	4	460	- 14,8	65	- 14,2	1 877	- 4,2
20.2	H. v. Schädlingsbekämpfungsmitteln, Pflanzenschutz- und Desinfektionsmitteln	3	3	949	9,5	155	8,7	3 552	13,3
20.3	H. v. Anstrichmitteln, Druckfarben und Kittens	4	5	468	- 10,2	64	- 8,4	1 413	- 21,5
20.5	H. v. sonstigen chemischen Erzeugnissen	8	7	825	13,2	119	14,9	3 110	12,1

Tabelle 1: Betriebe, Tätige Personen, geleistete Arbeitsstunden und Bruttoentgelte im Verarbeitenden Gewerbe sowie Bergbau und Gewinnung von Steinen und Erden in Schleswig-Holstein im Oktober 2014 nach Wirtschaftszweigen (Vorläufige Ergebnisse)

WZ 2008	Bezeichnung	Betriebe		Tätige Personen	Verän- derung zum Vor- jahres- monat	Geleistete Arbeits- stunden	Verän- derung zum Vor- jahres- monat	Brutto- entgelte	Verän- derung zum Vor- jahres- monat
		2014	2013						
		Anzahl		%	1 000 Std.	%	1 000 Euro	%	
21	H. v. pharmazeutischen Erzeugnissen	16	16	5 694	6,9	760	5,4	26 365	- 2,1
21.2	H. v. pharmazeutischen Spezialitäten und sonstigen pharmazeutischen Erzeugnissen	14	14
22	H. v. Gummi- und Kunststoffwaren	43	42	5 901	1,7	816	- 1,4	17 930	5,8
22.1	H. v. Gummiwaren	10	10	1 542	- 2,6	223	- 7,5	5 057	4,5
22.2	H. v. Kunststoffwaren	33	32	4 359	3,4	593	1,2	12 873	6,3
22.22	H. v. Verpackungsmitteln aus Kunststoffen	5	5	526	1,7	68	3,7	1 439	5,0
22.23	H. v. Baubedarfsartikeln aus Kunststoff	5	5	686	- 4,1	99	- 3,0	1 614	- 5,3
22.29	H. v. sonstigen Kunststoffwaren	20	18	2 890	8,1	398	4,2	9 213	12,5
23	H. v. Glas und Glaswaren, Keramik, Verarbeitung von Steinen und Erden	19	19	2 460	0,2	340	0,3	7 792	- 2,2
23.1	H. v. Glas und Glaswaren	6	6	556	- 1,6	75	- 5,6	1 745	- 4,1
23.6	H. v. Erzeugnissen aus Beton, Zement und Gips	8	8	1 000	4,0	136	1,6	2 804	2,7
24	Metallerzeugung und -bearbeitung	7	5	848	16,0	116	24,3	3 035	28,4
24.5	Gießereien	4	4	674	4,8	86	13,1	2 352	17,9
25	H. v. Metallerzeugnissen	43	42	5 021	- 0,7	657	- 3,2	15 914	- 4,9
25.1	Stahl- und Leichtmetallbau	8	7	900	3,1	130	11,6	2 579	12,6
25.4	H. v. Waffen und Munition	3	3	836	- 4,5	95	- 10,4	3 172	- 6,8
25.6	Oberflächenveredlung und Wärmebehandlung; Mechanik a. n. g.	16	14	1 394	14,3	194	13,4	3 745	4,2
25.61	Oberflächenveredlung und Wärmebehandlung	4	4	340	- 9,1	47	- 10,3	928	- 5,9
25.62	Mechanik a. n. g.	12	10	1 054	24,6	148	23,7	2 817	8,1
25.9	H. v. sonstigen Metallwaren	11	10	1 295	0,5	156	- 8,5	3 947	- 7,4
25.99	H. v. sonstigen Metallwaren a. n. g.	6	4	673	19,3	89	12,3	1 996	9,9
26	H. v. Datenverarbeitungsgeräten, elektronischen und optischen Erzeugnissen	31	29	6 880	2,4	929	3,2	30 064	5,4
26.1	H. v. elektronischen Bauelementen und Leiterplatten	7	7	1 372	- 2,9	191	- 0,5	5 304	7,6
26.12	H. v. bestückten Leiterplatten	4	4	670	- 6,7	98	- 0,5	2 695	7,5
26.5	H. v. Mess-, Kontroll-, Navigations- u. ä. Instrumenten und Vorrichtungen; H. v. Uhren	15	14	4 158	1,6	545	0,3	18 935	2,4
26.51	H. v. Mess-, Kontroll-, Navigations- u. ä. Instrumenten und Vorrichtungen	15	14	4 158	1,6	545	0,3	18 935	2,4
26.7	H. v. optischen und fotografischen Instrumenten und Geräten	4	4	624	2,8	98	7,3	2 703	- 0,1
27	H. v. elektrischen Ausrüstungen	26	27	3 075	- 9,5	446	- 6,9	10 889	- 3,1
27.1	H. v. Elektromotoren, Generatoren, Transformatoren, Elektrizitätsverteilungs- und -schaltanlagen	15	14	1 537	3,6	219	9,7	5 743	21,3
27.11	H. v. Elektromotoren, Generatoren und Transformatoren	6	7	649	- 10,0	101	- 1,4	2 188	- 9,6
27.12	H. v. Elektrizitätsverteilungs- und -schaltanlagen	9	7	888	16,5	119	21,2	3 555	53,7
27.9	H. v. sonstigen elektrischen Ausrüstungen und Geräten a. n. g.	5	7	941	- 28,7	138	- 28,1	3 063	- 32,8
28	Maschinenbau	78	80	18 386	0,5	2 609	1,8	74 837	3,3
28.1	H. v. nicht wirtschaftszweigspezifischen Maschinen	25	26	7 932	1,6	1 062	2,6	32 780	5,2
28.13	H. v. Pumpen und Kompressoren a. n. g.	9	10	2 419	0,5	314	- 0,1	9 266	- 0,2
28.14	H. v. Armaturen a. n. g.	6	6	1 426	10,8	190	9,3	5 219	19,8

Tabelle 1: Betriebe, Tätige Personen, geleistete Arbeitsstunden und Bruttoentgelte im Verarbeitenden Gewerbe sowie Bergbau und Gewinnung von Steinen und Erden in Schleswig-Holstein im Oktober 2014 nach Wirtschaftszweigen (Vorläufige Ergebnisse)

WZ 2008	Bezeichnung	Betriebe		Tätige Personen	Verän- derung zum Vor- jahres- monat	Geleistete Arbeits- stunden	Verän- derung zum Vor- jahres- monat	Brutto- entgelte	Verän- derung zum Vor- jahres- monat
		2014	2013						
		Anzahl		%	1 000 Std.	%	1 000 Euro	%	
28.15	H. v. Lagern, Getrieben, Zahnrädern und Antriebs-elementen	6	6	1 177	3,5	149	1,8	4 588	3,6
28.2	H. v. sonstigen nicht wirtschaftszweigspezifischen Maschinen	26	26	5 246	1,2	811	3,6	21 160	1,7
28.22	H. v. Hebezeugen und Fördermitteln	9	9	1 935	4,3	302	11,2	8 145	4,9
28.25	H. v. kälte- und lufttechnischen Erzeugnissen, nicht für den Haushalt	4	4	512	- 6,1	77	0,9	1 516	- 8,4
28.29	H. v. sonstigen nicht wirtschaftszweigspezifischen Maschinen a. n. g.	13	13	2 799	0,5	432	- 0,7	11 499	1,0
28.4	H. v. Werkzeugmaschinen	4	5
28.9	H. v. Maschinen für sonstige bestimmte Wirtschaftszweige	22	22	4 139	1,0	577	1,5	17 075	2,3
28.93	H. v. Maschinen für die Nahrungs- und Genussmittelerzeugung und die Tabakverarbeitung	7	8	1 326	- 1,2	175	- 6,3	6 169	- 1,9
28.99	H. v. Maschinen für sonstige bestimmte Wirtschaftszweige a. n. g.	8	7	1 736	5,6	261	9,6	6 150	2,8
29	H. v. Kraftwagen und Kraftwagenteilen	8	7	3 679	4,1	517	16,8	15 701	11,7
29.2	H. v. Karosserien, Aufbauten und Anhängern	4	4	1 210	- 8,0	181	- 1,3	4 785	14,1
29.3	H. v. Teilen und Zubehör für Kraftwagen	4	3	2 469	11,3	336	29,6	10 915	10,7
30	Sonstiger Fahrzeugbau	18	15	6 664	8,1	905	6,4	28 132	22,1
30.1	Schiff- und Bootsbau	10	9	4 916	9,9	641	6,9	21 486	31,9
30.2	Schienenfahrzeugbau	3	3	700	- 6,2	115	- 10,0	2 959	- 7,3
31	H. v. Möbeln	7	7	785	2,3	114	7,3	2 363	0,8
32	H. v. sonstigen Waren	23	25	7 467	- 0,7	1 148	8,4	29 228	3,7
32.5	H. v. medizinischen und zahnmedizinischen Apparaten und Materialien	17	19	6 522	- 0,9	1 015	8,9	26 007	3,7
33	Reparatur und Installation von Maschinen und Ausrüstungen	23	26	3 834	- 3,0	549	- 3,3	13 596	- 3,6
33.1	Reparatur von Metallerzeugnissen, Maschinen und Ausrüstungen	16	16	2 874	- 0,2	406	- 1,0	10 006	0,5
33.12	Reparatur von Maschinen	6	6	1 519	6,1	245	9,8	5 640	3,4
33.15	Reparatur und Instandhaltung von Schiffen, Booten und Yachten	3	3	278	- 21,5	36	- 15,1	589	- 20,2
33.2	Installation von Maschinen und Ausrüstungen a. n. g.	7	10	960	- 10,5	144	- 9,2	3 590	- 13,3
B + C	Verarbeitendes Gewerbe sowie Bergbau und Gewinnung von Steinen und Erden	527	534	101 610	0,0	14 225	1,1	375 785	2,1
	Nach Hauptgruppen								
A	Vorleistungsgüterproduzent	196	195	28 353	0,0	3 918	- 0,7	96 061	1,8
B	Investitionsgüterproduzent	171	173	45 274	1,2	6 406	3,8	184 344	5,7
GG	Gebrauchsgüterproduzent	16	15	1 997	4,3	287	9,6	7 225	5,3
VG	Verbrauchsgüterproduzent	139	146	25 028	- 2,6	3 462	- 2,5	83 149	- 5,4
EN	Energie	5	5	958	1,7	153	5,9	5 006	6,3

Tabelle 2: Umsatz der Betriebe im Verarbeitenden Gewerbe sowie im Bergbau und Gewinnung von Steinen und Erden in Schleswig-Holstein im Oktober 2014 nach Wirtschaftszweigen (Vorläufige Ergebnisse)

WZ 2008	Bezeichnung	Umsatz						
		Insgesamt	Veränderung zum Vor- jahres- monat	Ausland	Veränderung zum Vor- jahres- monat	Export- quote	Eurozone	Veränderung zum Vor- jahres- monat
		1 000 Euro	%	1 000 Euro	%		1 000 Euro	%
B	Bergbau und Gewinnung von Steinen und Erden
06	Gewinnung von Erdöl und Erdgas
08	Gewinnung von Steinen und Erden, sonstiger Bergbau
C	Verarbeitendes Gewerbe	2 979 533	1,6	1 217 476	- 0,6	40,9	574 236	22,1
10	H. v. Nahrungs- und Futtermitteln	474 492	- 7,7	113 560	- 5,7	23,9	70 136	- 6,6
10.1	Schlachten und Fleischverarbeitung	113 890	- 5,5	22 780	15,1	20,0	7 456	.
10.11	Schlachten (ohne Schlachten von Geflügel)
10.13	Fleischverarbeitung
10.2	Fischverarbeitung	15 226	- 14,1	2 030	.	13,3	.	.
10.3	Obst- und Gemüseverarbeitung	24 761	- 22,9	2 876	- 24,3	11,6	.	.
10.5	Milchverarbeitung	80 926	- 16,8	25 899	- 26,0	32,0	20 513	- 21,0
10.7	H. v. Back- und Teigwaren	40 538	4,0
10.8	H. v. sonstigen Nahrungsmitteln	123 024	2,2	37 026	26,4	30,1	21 014	88,7
10.82	H. v. Süßwaren (ohne Dauerbackwaren)	63 160	15,0	21 088	75,7	33,4	15 372	156,0
10.9	H. v. Futtermitteln	37 811	- 17,4	4 469	- 8,7	11,8	.	.
10.91	H. v. Futtermitteln für Nutztiere
11	Getränkeherstellung	30 161	5,0	1 832	- 10,0	6,1	.	.
11.07	H. v. Erfrischungsgetränken; Gewinnung natürlicher Mineralwässer	19 005	1,8
12	Tabakverarbeitung
13	H. v. Textilien	9 328	- 11,9	2 140	- 2,0	22,9	1 577	- 1,3
13.9	H. v. sonstigen Textilwaren	9 328	- 11,9	2 140	- 2,0	22,9	1 577	- 1,3
13.92	H. v. konfektionierten Textilwaren (ohne Bekleidung)
14	H. v. Bekleidung
16	H. v. Holz-, Flecht-, Korb- und Korbwaren (ohne Möbel)	6 415	- 38,1	478	.	7,4	.	.
16.2	H. v. sonstigen Holz-, Korb-, Flecht- und Korbwaren (ohne Möbel)
17	H. v. Papier, Pappe und Waren daraus	90 484	- 2,1	30 424	- 11,3	33,6	18 951	- 9,4
17.1	H. v. Holz- und Zellstoff, Papier, Karton und Pappe	38 857	- 4,2	19 305	- 14,7	49,7	12 659	- 14,1
17.12	H. v. Papier, Karton und Pappe	38 857	- 4,2	19 305	- 14,7	49,7	12 659	- 14,1
17.2	H. v. Waren aus Papier, Karton und Pappe	51 627	- 0,5	11 119	- 4,7	21,5	6 292	1,8
17.21	H. v. Wellpapier und -pappe sowie von Verpackungsmitteln aus Papier, Karton und Pappe	30 309	- 7,5	4 919	- 19,5	16,2	1 968	- 10,6
18	H. v. Druckerzeugnissen; Vervielfältigung von bespielten Ton-, Bild- und Datenträgern	69 403	- 5,7	10 093	- 25,7	14,5	4 931	- 36,0
18.1	H. v. Druckerzeugnissen	69 403	- 5,7	10 093	- 25,7	14,5	4 931	- 36,0
18.12	Drucken a. n. g.	62 303	- 3,0	10 093	- 25,7	16,2	4 931	- 36,0
19	Kokerei und Mineralölverarbeitung
20	H. v. chemischen Erzeugnissen	225 888	1,7	136 606	4,6	60,5	68 614	38,6
20.1	H. v. chemischen Grundstoffen, Düngemitteln und Stickstoffverbindungen, Kunststoffen in Primärformen und synthetischem Kautschuk in Primärformen	147 832	- 0,4	96 793	3,0	65,5	51 788	54,0
20.12	H. v. Farbstoffen und Pigmenten	16 012	- 2,3	8 528	5,0	53,3	4 167	20,3
20.2	H. v. Schädlingsbekämpfung-, Pflanzenschutz- und Desinfektionsmitteln	22 685	17,5
20.3	H. v. Anstrichmitteln, Druckfarben und Kittlen	14 146	- 0,8	6 237	5,4	44,1	2 743	- 8,2

Tabelle 2: Umsatz der Betriebe im Verarbeitenden Gewerbe sowie im Bergbau und Gewinnung von Steinen und Erden in Schleswig-Holstein im Oktober 2014 nach Wirtschaftszweigen (Vorläufige Ergebnisse)

WZ 2008	Bezeichnung	Umsatz						
		Insgesamt	Veränderung zum Vor- jahres- monat	Ausland	Veränderung zum Vor- jahres- monat	Export- quote	Eurozone	Veränderung zum Vor- jahres- monat
		1 000 Euro	%	1 000 Euro	%		1 000 Euro	%
20.5	H. v. sonstigen chemischen Erzeugnissen	32 118	3,2	18 704	5,8	58,2	7 732	- 2,3
21	H. v. pharmazeutischen Erzeugnissen	190 946	16,1	87 624	14,0	45,9	27 885	- 12,1
21.2	H. v. pharmazeutischen Spezialitäten und sonstigen pharmazeutischen Erzeugnissen
22	H. v. Gummi- und Kunststoffwaren	99 580	5,4	32 119	4,6	32,3	18 404	1,5
22.1	H. v. Gummiwaren	27 261	1,7	10 870	- 11,3	39,9	7 500	- 12,8
22.2	H. v. Kunststoffwaren	72 319	6,8	21 249	15,3	29,4	10 904	14,5
22.22	H. v. Verpackungsmitteln aus Kunststoffen	12 323	11,2	3 088	1,2	25,1	.	.
22.23	H. v. Baubedarfsartikeln aus Kunststoff	7 557	- 24,3
22.29	H. v. sonstigen Kunststoffwaren	50 231	15,1	17 010	24,2	33,9	7 310	24,9
23	H. v. Glas und Glaswaren, Keramik, Verarbeitung von Steinen und Erden	44 491	- 3,6	13 921	2,2	31,3	8 895	- 3,7
23.1	H. v. Glas und Glaswaren	10 195	4,5	3 183	20,7	31,2	1 619	- 0,4
23.6	H. v. Erzeugnissen aus Beton, Zement und Gips	18 570	- 4,1	5 040	- 2,9	27,1	.	.
24	Metallerzeugung und -bearbeitung	14 961	102,5	6 420	.	42,9	.	.
24.5	Gießereien	7 568	19,0
25	H. v. Metallerzeugnissen	63 473	- 9,7	14 653	- 25,1	23,1	6 503	- 31,9
25.1	Stahl- und Leichtmetallbau	9 195	- 6,8
25.4	H. v. Waffen und Munition	13 328	- 10,8	4 894	- 30,5	36,7	2 102	- 38,6
25.6	Oberflächenveredlung und Wärmebehandlung; Mechanik a. n. g.	14 199	18,0	867	- 2,4	6,1	677	.
25.61	Oberflächenveredlung und Wärmebehandlung	3 325	4,7	543	19,5	16,3	.	.
25.62	Mechanik a. n. g.	10 874	22,8	324	- 25,4	3,0	.	.
25.9	H. v. sonstigen Metallwaren	19 565	- 13,5	5 323	- 28,3	27,2	2 634	- 28,6
25.99	H. v. sonstigen Metallwaren a. n. g.	8 980	9,2
26	H. v. Datenverarbeitungsgeräten, elektronischen und optischen Erzeugnissen	137 558	10,4	81 166	0,5	59,0	20 369	- 5,7
26.1	H. v. elektronischen Bauelementen und Leiterplatten	32 750	0,2	21 046	- 11,2	64,3	.	.
26.12	H. v. bestückten Leiterplatten	19 521	2,0
26.5	H. v. Mess-, Kontroll-, Navigations- u. ä. Instrumenten und Vorrichtungen; H. v. Uhren	75 153	- 0,7	44 352	- 4,7	59,0	13 704	- 10,5
26.51	H. v. Mess-, Kontroll-, Navigations- u. ä. Instrumenten und Vorrichtungen	75 153	- 0,7	44 352	- 4,7	59,0	13 704	- 10,5
26.7	H. v. optischen und fotografischen Instrumenten und Geräten	14 530	40,8	11 918	42,0	82,0	2 708	.
27	H. v. elektrischen Ausrüstungen	58 113	0,0	26 635	- 2,2	45,8	10 396	39,0
27.1	H. v. Elektromotoren, Generatoren, Transformatoren, Elektrizitätsverteilungs- und -schalteinrichtungen	28 755	- 2,7	13 206	- 11,1	45,9	4 964	54,5
27.11	H. v. Elektromotoren, Generatoren und Transformatoren	12 887	- 27,1	8 720	- 37,1	67,7	.	.
27.12	H. v. Elektrizitätsverteilungs- und -schalteinrichtungen	15 868	33,7	4 485	355,6	28,3	.	.
27.9	H. v. sonstigen elektrischen Ausrüstungen und Geräten a. n. g.	16 249	- 8,3	7 064	4,2	43,5	2 745	45,9
28	Maschinenbau	584 457	10,3	374 070	3,8	64,0	199 322	77,9
28.1	H. v. nicht wirtschaftszweigspezifischen Maschinen	344 361	7,9	216 601	- 4,6	62,9	141 369	97,6

Tabelle 2: Umsatz der Betriebe im Verarbeitenden Gewerbe sowie im Bergbau und Gewinnung von Steinen und Erden in Schleswig-Holstein im Oktober 2014 nach Wirtschaftszweigen (Vorläufige Ergebnisse)

WZ 2008	Bezeichnung	Umsatz						
		Insgesamt	Veränderung zum Vor- jahres- monat	Ausland	Veränderung zum Vor- jahres- monat	Export- quote	Eurozone	Veränderung zum Vor- jahres- monat
		1 000 Euro	%	1 000 Euro	%		1 000 Euro	%
28.13	H. v. Pumpen und Kompressoren a. n. g.	70 405	- 12,1	46 151	- 16,4	65,6	27 106	- 18,3
28.14	H. v. Armaturen a. n. g.	26 311	0,9	17 539	6,0	66,7	8 483	54,1
28.15	H. v. Lagern, Getrieben, Zahnrädern und Antriebselementen	42 246	7,9
28.2	H. v. sonstigen nicht wirtschaftszweigspezifischen Maschinen	107 625	5,4	69 747	9,9	64,8	41 617	54,4
28.22	H. v. Hebezeugen und Fördermitteln	50 924	14,0	30 974	13,8	60,8	.	.
28.25	H. v. Kälte- und lufttechnischen Erzeugnissen, nicht für den Haushalt	9 371	6,6	4 073	3,7	43,5	.	.
28.29	H. v. sonstigen nicht wirtschaftszweigspezifischen Maschinen a. n. g.	47 331	- 2,6	34 700	7,5	73,3	25 648	116,1
28.4	H. v. Werkzeugmaschinen
28.9	H. v. Maschinen für sonstige bestimmte Wirtschaftszweige	116 451	23,1	73 181	26,6	62,8	10 763	14,7
28.93	H. v. Maschinen für die Nahrungs- und Genussmittelerzeugung und die Tabakverarbeitung	43 493	36,5	20 321	48,6	46,7	1 990	79,8
28.99	H. v. Maschinen für sonstige bestimmte Wirtschaftszweige a. n. g.	35 360	- 5,4	18 857	- 11,4	53,3	4 177	- 23,4
29	H. v. Kraftwagen und Kraftwagenteilen	52 893	6,6	21 198	- 5,0	40,1	12 037	- 12,2
29.2	H. v. Karosserien, Aufbauten und Anhängern	23 520
29.3	H. v. Teilen und Zubehör für Kraftwagen	29 373
30	Sonstiger Fahrzeugbau	228 978	6,2	80 096	- 6,1	35,0	13 807	156,2
30.1	Schiff- und Bootsbau	194 776	4,0
30.2	Schienenfahrzeugbau
31	H. v. Möbeln	12 832	- 5,8
32	H. v. sonstigen Waren	186 669	4,6	108 834	4,2	58,3	39 995	27,0
32.5	H. v. medizinischen und zahnmedizinischen Apparaten und Materialien	164 012	6,0	100 107	2,5	61,0	36 776	31,4
33	Reparatur und Installation von Maschinen und Ausrüstungen	103 522	2,3	3 998	- 27,9	3,9	2 518	20,2
33.1	Reparatur von Metallerzeugnissen, Maschinen und Ausrüstungen	92 396	11,4	529	- 35,9	0,6	.	.
33.12	Reparatur von Maschinen	76 859	14,4	529	- 4,6	0,7	.	.
33.15	Reparatur und Instandhaltung von Schiffen, Booten und Yachten	1 270	1,9	-	.	-	-	.
33.2	Installation von Maschinen und Ausrüstungen a. n. g.	11 126	- 39,2	3 469	- 26,5	31,2	.	.
B + C	Verarbeitendes Gewerbe sowie Bergbau und Gewinnung von Steinen und Erden	3 014 328	1,3	1 217 606	- 0,6	40,4	574 361	22,1
	Nach Hauptgruppen							
A	Vorleistungsgüterproduzent	684 938	- 0,8	294 773	- 1,8	43,0	148 999	10,6
B	Investitionsgüterproduzent	1 234 810	6,7	631 461	0,7	51,1	282 213	56,2
GG	Gebrauchsgüterproduzent	40 491	48,1	16 717	.	41,3	.	.
VG	Verbrauchsgüterproduzent	746 463	- 0,8	208 315	3,1	27,9	96 358	- 7,9
EN	Energie	307 626	- 11,1	66 341	.	21,6	.	.

Tabelle 3: Tätige Personen und Umsatz der fachlichen Betriebsteile im Verarbeitenden Gewerbe sowie Bergbau und Gewinnung von Steinen und Erden in Schleswig-Holstein im Oktober 2014 nach Wirtschaftszweigen (Vorläufige Ergebnisse)

WZ 2008	Bezeichnung	Fachliche Betriebsteile		Tätige Personen	Veränderung zum Vorjahresmonat	Umsatz aus Eigenerzeugung						
		2014	2013			Insgesamt	Veränderung zum Vorjahresmonat	Auslands-umsatz	Veränderung zum Vorjahresmonat	Export quote	Eurozone	Veränderung zum Vorjahresmonat
		Anzahl				%	1 000 Euro	%	1 000 Euro	%	1 000 Euro	%
B	Bergbau und Gewinnung von Steinen und Erden	4	4	254	0,4
06	Gewinnung von Erdöl und Erdgas	1	1
08	Gewinnung von Steinen und Erden, sonstiger Bergbau	3	3
C	Verarbeitendes Gewerbe	755	774	98 847	0,1	2 753 038	2,0	1 132 442	-0,1	41,1	532 497	25,8
10	H. v. Nahrungs- und Futtermitteln	137	139	15 282	1,6	444 734	-4,8	112 805	-3,7	25,4	68 133	-5,4
10.1	Schlachten und Fleischverarbeitung	21	22	2 334	-4,0	96 353	-0,1	21 257	11,3	22,1	6 067	-27,0
10.11	Schlachten (ohne Schlachten von Geflügel)	6	7	316	-23,1	21 874	-29,3
10.13	Fleischverarbeitung	15	15	2 018	-0,0	74 479	13,7
10.2	Fischverarbeitung	6	6	846	-2,1	19 236	-11,7	2 130	-61,8	11,1	.	.
10.3	Obst- und Gemüseverarbeitung	11	13	1 185	-8,9	23 537	-17,6	2 221	-29,2	9,4	.	.
10.39	Sonstige Verarbeitung von Obst und Gemüse	7	8	1 031	-2,0	21 748	-14,4
10.5	Milchverarbeitung	11	10	922	3,6	86 973	-15,4	30 625	-20,6	35,2	21 636	-19,7
10.7	H. v. Back- und Teigwaren	34	34	3 700	2,0	38 837	-0,1
10.71	H. v. Backwaren (ohne Dauerbackwaren)	31	30
10.8	H. v. sonstigen Nahrungsmitteln	37	37	4 624	8,7	120 482	12,3	34 474	28,9	28,6	20 399	95,1
10.82	H. v. Süßwaren (ohne Dauerbackwaren)	14	14	2 357	6,1	61 269	14,2	22 181	72,7	36,2	16 465	140,2
10.85	H. v. Fertiggerichten	5	5
10.89	H. v. sonstigen Nahrungsmitteln a. n. g.	14	14	1 197	26,8	30 341	41,7	7 461	-16,8	24,6	1 969	2,9
10.9	H. v. Futtermitteln	12	12	698	-6,9	27 356	-31,5	3 916	-3,9	14,3	.	.
10.91	H. v. Futtermitteln für Nutztiere	8	8
11	Getränkeherstellung	11	13	698	-28,3	20 862	-24,8	1 541	-16,8	7,4	.	.
11.07	H. v. Erfrischungsgetränken; Gewinnung natürlicher Mineralwässer	7	9	315	-48,9	9 992	-44,2
12	Tabakverarbeitung	1	1
13	H. v. Textilien	6	8	276	-50,3	6 617	-15,5	1 812	-3,2	27,4	.	.
13.9	H. v. sonstigen Textilwaren	6	7	276	-48,6	6 617	-15,5	1 812	-3,2	27,4	.	.
14	H. v. Bekleidung	2	2
16	H. v. Holz-, Flecht-, Korb- und Korkwaren (ohne Möbel)	8	9	486	-13,5	7 012	-38,5	478	.	6,8	.	.
16.2	H. v. sonstigen Holz-, Kork-, Flecht- und Korbwaren (ohne Möbel)	7	8
16.23	H. v. sonstigen Konstruktionsteilen, Fertigbauteilen, Ausbauelementen und Fertigteilbauten aus Holz	4	4	240	0,4	2 209	-4,8	.	.	.	-	-
17	H. v. Papier, Pappe und Waren daraus	20	21	3 743	-1,9	84 674	-3,8	28 293	-12,7	33,4	17 740	-12,3
17.1	H. v. Holz- und Zellstoff, Papier, Karton und Pappe	5	5	1 090	-0,7	38 727	-4,2	19 305	-14,7	49,8	12 659	-14,1
17.12	H. v. Papier, Karton und Pappe	5	5	1 090	-0,7	38 727	-4,2	19 305	-14,7	49,8	12 659	-14,1
17.2	H. v. Waren aus Papier, Karton und Pappe	15	16	2 653	-2,4	45 948	-3,5	8 988	-8,2	19,6	5 081	-7,3

Tabelle 3: Tätige Personen und Umsatz der fachlichen Betriebsteile im Verarbeitenden Gewerbe sowie Bergbau und Gewinnung von Steinen und Erden in Schleswig-Holstein im Oktober 2014 nach Wirtschaftszweigen (Vorläufige Ergebnisse)

WZ 2008	Bezeichnung	Fachliche Betriebsteile		Tätige Personen	Veränderung zum Vorjahresmonat	Umsatz aus Eigenerzeugung						
		2014	2013			Insgesamt	Veränderung zum Vorjahresmonat	Auslands-umsatz	Veränderung zum Vorjahresmonat	Export quote	Eurozone	Veränderung zum Vorjahresmonat
		Anzahl				%	1 000 Euro	%	1 000 Euro	%	1 000 Euro	%
17.21	H. v. Wellpapier und -pappe sowie von Verpackungsmitteln aus Papier, Karton und Pappe	9	9	1 313	-1,6	29 626	-6,2	4 409	-17,2	14,9	1 533	-30,3
18	H. v. Druckerzeugnissen; Vervielfältigung von bespielten Ton-, Bild- und Datenträgern	24	29	2 841	-17,5	69 576	-4,4	10 724	-25,3	15,4	5 414	-29,7
18.1	H. v. Druckerzeugnissen	24	29	2 841	-17,5	69 576	-4,4	10 724	-25,3	15,4	5 414	-29,7
18.12	Drucken a. n. g.	17	20	2 504	-12,0	64 045	-1,4	10 650	-25,8	16,6	5 341	-30,7
19	Kokerei und Mineralölverarbeitung	5	5	748	0,8
20	H. v. chemischen Erzeugnissen	62	61	5 303	3,3	247 819	-0,1	130 494	5,0	52,7	66 535	37,4
20.1	H. v. chemischen Grundstoffen, Düngemitteln und Stickstoffverbindungen, Kunststoffen in Primärformen und synthetischem Kautschuk in Primärformen	27	27	2 552	-1,2	173 574	-2,4	90 229	3,6	52,0	49 704	55,6
20.12	H. v. Farbstoffen und Pigmenten	4	4	442	-15,8	13 495	-3,3	6 336	5,5	46,9	3 349	15,7
20.13	H. v. sonstigen anorganischen Grundstoffen und Chemikalien	7	7	406	7,7
20.14	H. v. sonstigen organischen Grundstoffen und Chemikalien	8	6	884	1,8	77 440	-13,6	33 028	-8,1	42,7	19 506	46,2
20.16	H. v. Kunststoffen in Primärformen	5	7	509	-4,1	22 743	-11,4	14 706	-16,1	64,7	9 816	24,3
20.3	H. v. Anstrichmitteln, Druckfarben und Kittens	5	6	422	-9,8	10 336	-2,2	5 120	5,4	49,5	2 535	-6,0
20.4	H. v. Seifen, Wasch-, Reinigungs- und Körperpflegemitteln sowie von Duftstoffen	10	9	398	11,2	9 411	15,4	5 325	18,0	56,6	2 676	-17,2
20.5	H. v. sonstigen chemischen Erzeugnissen	16	15	1 240	14,4	39 089	2,6	22 857	7,2	58,5	9 146	3,4
20.59	H. v. sonstigen chemischen Erzeugnissen a. n. g.	14	13
21	H. v. pharmazeutischen Erzeugnissen	16	16	5 613	6,8	178 413	18,0	76 744	18,4	43,0	18 012	-9,1
21.2	H. v. pharmazeutischen Spezialitäten und sonstigen pharmazeutischen Erzeugnissen	14	14
22	H. v. Gummi- und Kunststoffwaren	55	56	5 782	0,6	86 360	5,3	28 840	2,5	33,4	16 643	3,3
22.1	H. v. Gummiwaren	11	11	1 522	-2,6	21 030	1,8	9 308	-8,9	44,3	6 355	-9,8
22.2	H. v. Kunststoffwaren	44	45	4 260	1,8	65 330	6,5	19 532	8,9	29,9	10 289	13,5
22.21	H. v. Platten, Folien, Schläuchen und Profilen aus Kunststoffen	7	9	340	-11,5	2 622	-25,9	1 011	-30,3	38,6	677	-30,3
22.22	H. v. Verpackungsmitteln aus Kunststoffen	6	6	463	-1,1	11 210	10,1
22.23	H. v. Baubedarfsartikeln aus Kunststoffen	6	6	647	-5,3	6 719	-23,9
22.29	H. v. sonstigen Kunststoffwaren	25	24	2 810	6,0	44 778	15,5	15 175	15,1	33,9	6 679	22,4
23	H. v. Glas und Glaswaren, Keramik, Verarbeitung von Steinen und Erden	19	19	2 140	0,9	39 591	-4,8	12 562	3,0	31,7	8 150	-3,4
23.1	H. v. Glas und Glaswaren	6	6	555	-1,6	9 893	1,5	3 183	20,7	32,2	1 619	-0,4

Tabelle 3: Tätige Personen und Umsatz der fachlichen Betriebsteile im Verarbeitenden Gewerbe sowie Bergbau und Gewinnung von Steinen und Erden in Schleswig-Holstein im Oktober 2014 nach Wirtschaftszweigen (Vorläufige Ergebnisse)

WZ 2008	Bezeichnung	Fachliche Betriebsteile		Tätige Personen	Veränderung zum Vorjahresmonat	Umsatz aus Eigenerzeugung						
		2014	2013			Insgesamt	Veränderung zum Vorjahresmonat	Auslands-umsatz	Veränderung zum Vorjahresmonat	Export quote	Eurozone	Veränderung zum Vorjahresmonat
		Anzahl				%	1 000 Euro	%	1 000 Euro	%	1 000 Euro	%
23.6	H. v. Erzeugnissen aus Beton, Zement und Gips	8	8	842	5,0	16 348	-5,5
23.9	H. v. Schleifkörpern und Schleifmitteln auf Unterlage sowie sonstigen Erzeugnissen aus nichtmetallischen Mineralien a. n. g.	4	4
24	Metallerzeugung und -bearbeitung	12	10	988	14,8	16 551	92,8	6 889	233,6	41,6	4 423	297,7
24.5	Gießereien	6	6	739	4,4	7 608	18,9
25	H. v. Metallerzeugnissen	54	54	5 106	3,0	62 888	-0,5	14 920	-5,3	23,7	6 457	-17,4
25.1	Stahl- und Leichtmetallbau	12	12	882	2,4	8 214	-9,4
25.11	H. v. Metallkonstruktionen	8	8	680	3,0
25.12	H. v. Ausbauelementen aus Metall	4	4	202	0,5	.	.	-	-	-	-	-
25.4	H. v. Waffen und Munition	3	3	649	-2,0	9 735	-11,7	4 230	-27,4	43,4	.	.
25.5	H. v. Schmiede-, Press-, Zieh- und Stanzteilen, gewalzten Ringen und pulvermetallurgischen Erzeugnissen	3	3
25.6	Oberflächenveredlung und Wärmebehandlung; Mechanik a. n. g.	16	14	1 355	14,6	13 692	20,3	867	-2,4	6,3	677	-13,5
25.61	Oberflächenveredlung und Wärmebehandlung	4	4	338	-9,1	3 090	3,7	543	19,5	17,6	.	.
25.62	Mechanik a. n. g.	12	10	1 017	25,6	10 602	26,2	324	-25,4	3,1	.	.
25.7	H. v. Schneidwaren, Werkzeugen, Schössern und Beschlägen aus unedlen Metallen	6	8	740	-12,5	10 194	-7,8	3 260	-20,3	32,0	847	-41,7
25.9	H. v. sonstigen Metallwaren	13	12	1 158	5,0	14 974	0,7	2 795	-2,8	18,7	1 622	-5,3
25.99	H. v. sonstigen Metallwaren a. n. g.	8	6	556	24,9	4 784	21,0	722	.	15,1	.	.
26	H. v. Datenverarbeitungsgeräten, elektronischen und optischen Erzeugnissen	38	37	5 857	1,4	101 033	11,4	59 968	-0,5	59,4	17 376	3,0
26.1	H. v. elektronischen Bauelementen und Leiterplatten	7	7	1 341	-3,0	22 835	3,0	12 730	-6,2	55,8	907	.
26.3	H. v. Geräten und Einrichtungen der Telekommunikationstechnik	5	4	519	28,8
26.5	H. v. Mess-, Kontroll-, Navigations- u. ä. Instrumenten und Vorrichtungen; H. v. Uhren	19	18	3 074	-0,8	46 812	-8,2	29 308	-13,4	62,6	9 594	-15,6
26.7	H. v. optischen und fotografischen Instrumenten und Geräten	4	5	621	4,0	14 433	40,4	11 918	42,0	82,6	2 708	.
27	H. v. elektrischen Ausrüstungen	43	46	3 389	-2,6	63 989	9,6	30 746	6,1	48,0	12 236	36,9
27.1	H. v. Elektromotoren, Generatoren, Transformatoren, Elektrizitätsverteilungs- und -schalteinrichtungen	21	23	1 570	-7,7	30 628	-1,4	16 826	0,1	54,9	6 620	70,6
27.11	H. v. Elektromotoren, Generatoren und Transformatoren	10	12	645	-18,8	17 734	-8,3	11 942	-19,1	67,3	3 473	2,7
27.12	H. v. Elektrizitätsverteilungs- und -schalteinrichtungen	11	11	925	2,0	12 894	9,9	4 884	137,8	37,9	3 147	529,4
27.3	H. v. Kabeln und elektrischem Installationsmaterial	5	5	256	-1,2	6 270	43,3	2 410	26,8	38,4	1 178	30,2
27.4	H. v. elektrischen Lampen und Leuchten	4	4

Tabelle 3: Tätige Personen und Umsatz der fachlichen Betriebsteile im Verarbeitenden Gewerbe sowie Bergbau und Gewinnung von Steinen und Erden in Schleswig-Holstein im Oktober 2014 nach Wirtschaftszweigen (Vorläufige Ergebnisse)

WZ 2008	Bezeichnung	Fachliche Betriebsteile		Tätige Personen	Veränderung zum Vorjahresmonat	Umsatz aus Eigenerzeugung						
		2014	2013			Insgesamt	Veränderung zum Vorjahresmonat	Auslands-umsatz	Veränderung zum Vorjahresmonat	Export quote	Eurozone	Veränderung zum Vorjahresmonat
		Anzahl				%	1 000 Euro	%	1 000 Euro	%	1 000 Euro	%
27.9	H. v. sonstigen elektrischen Ausrüstungen und Geräten a. n. g.	11	12	1 244	3,5	20 811	21,6	8 087	14,8	38,9	3 068	6,3
28	Maschinenbau	106	111	17 700	0,1	489 497	10,2	311 801	4,4	63,7	164 421	85,4
28.1	H. v. nicht wirtschaftszweigspezifischen Maschinen	35	35	7 459	2,2	268 251	8,4	164 132	-5,1	61,2	111 964	116,7
28.13	H. v. Pumpen und Kompressoren a. n. g.	15	15	2 470	4,5	49 842	-9,1	33 340	-13,4	66,9	16 493	-18,3
28.14	H. v. Armaturen a. n. g.	9	9	1 520	8,4	31 380	7,6	21 941	16,7	69,9	10 033	59,0
28.15	H. v. Lagern, Getrieben, Zahnrädern und Antriebs-elementen	6	6	895	3,2	22 529	0,3
28.2	H. v. sonstigen nicht wirtschaftszweigspezifischen Maschinen	34	36	5 165	0,1	99 481	3,3	63 554	9,2	63,9	37 394	53,4
28.22	H. v. Hebezeugen und Fördermitteln	11	12	1 842	4,3	43 615	6,6	26 228	5,9	60,1	.	.
28.25	H. v. kälte- und lufttechnischen Erzeugnissen, nicht für den Haushalt	7	7
28.29	H. v. sonstigen nicht wirtschaftszweigspezifischen Maschinen a. n. g.	14	15	2 577	-2,0	41 999	-1,9	30 899	12,9	73,6	22 573	138,3
28.4	H. v. Werkzeugmaschinen	6	7
28.9	H. v. Maschinen für sonstige bestimmte Wirtschaftszweige	29	31	4 067	-0,9	109 814	21,3	73 206	22,9	66,7	10 992	6,1
28.92	H. v. Bergwerks-, Bau- und Baustoffmaschinen	4	4	469	-5,4	8 188	-7,4	6 284	-18,2	76,8	1 473	-27,4
28.93	H. v. Maschinen für die Nahrungs- und Genussmittelerzeugung und die Tabakverarbeitung	7	8	1 321	-1,2	43 115	38,4	19 971	54,0	46,3	1 972	116,3
28.99	H. v. Maschinen für sonstige bestimmte Wirtschaftszweige a. n. g.	13	15	1 640	-0,6	28 732	-16,8	19 126	-19,9	66,6	4 353	-35,5
29	H. v. Kraftwagen und Kraftwagenteilen	10	10	3 632	-2,8	48 912	0,4	19 937	-11,9	40,8	11 666	-14,5
29.2	H. v. Karosserien, Aufbauten und Anhängern	5	5	1 103	-7,7	18 630	-4,7
29.3	H. v. Teilen und Zubehör für Kraftwagen	4	4
30	Sonstiger Fahrzeugbau	21	19	5 948	10,7	219 923	8,3	78 432	-5,0	35,7	12 808	157,8
30.1	Schiff- und Bootsbau	13	12	4 613	15,2
30.11	Schiffbau (ohne Boots- und Yachtbau)	7	7	3 511	11,1
30.12	Boots- und Yachtbau	6	5	1 102	30,1
30.2	Schienenfahrzeugbau	3	3	620	-4,0
31	H. v. Möbeln	9	10	733	1,7	11 703	0,1
31.01	H. v. Büro- und Ladenmöbeln	4	5	207	6,2	2 992	29,6
32	H. v. sonstigen Waren	28	28	6 731	0,6	128 053	3,0	97 540	3,5	76,2	33 500	28,6
32.5	H. v. medizinischen und zahnmedizinischen Apparaten und Materialien	21	21	5 648	-0,5	103 963	2,3	85 091	1,0	81,8	30 506	34,4
33	Reparatur und Installation von Maschinen und Ausrüstungen	68	70	5 274	-5,5	162 164	3,3	36 996	-4,4	22,8	22 496	129,6

Tabelle 3: Tätige Personen und Umsatz der fachlichen Betriebsteile im Verarbeitenden Gewerbe sowie Bergbau und Gewinnung von Steinen und Erden in Schleswig-Holstein im Oktober 2014 nach Wirtschaftszweigen (Vorläufige Ergebnisse)

WZ 2008	Bezeichnung	Fachliche Betriebsteile		Tätige Personen	Veränderung zum Vorjahresmonat	Umsatz aus Eigenerzeugung						
		2014	2013			Insgesamt	Veränderung zum Vorjahresmonat	Auslands-umsatz	Veränderung zum Vorjahresmonat	Export quote	Eurozone	Veränderung zum Vorjahresmonat
		Anzahl				%	1 000 Euro	%	1 000 Euro	%	1 000 Euro	%
33.1	Reparatur von Metallerzeugnissen, Maschinen und Ausrüstungen	53	52	3 690	- 7,8	86 992	- 1,0	32 125	1,7	36,9	20 304	169,8
33.11	Reparatur von Metallerzeugnissen	3	4	299	- 6,3	2 760	- 25,3
33.12	Reparatur von Maschinen	19	19	1 268	- 1,3	49 667	6,1	23 986	5,1	48,3	16 357	221,8
33.13	Reparatur von elektronischen und optischen Geräten	8	8	529	- 4,3	15 133	- 4,3	6 928	- 5,9	45,8	3 139	46,0
33.14	Reparatur von elektrischen Ausrüstungen	8	6	245	21,9	3 170	82,2	-	-	-	-	-
33.15	Reparatur und Instandhaltung von Schiffen, Booten und Yachten	10	9	479	- 37,5	5 257	- 37,1	893	.	17,0	.	.
33.2	Installation von Maschinen und Ausrüstungen a. n. g.	15	18	1 584	0,4	75 172	8,9	4 871	- 31,4	6,5	2 192	- 3,7
B + C	Verarbeitendes Gewerbe sowie Bergbau und Gewinnung von Steinen und Erden	759	778	99 101	0,1	2 786 153	1,8	1 132 572	- 0,1	40,7	532 621	25,7
	Nach Hauptgruppen											
A	Vorleistungsgüterproduzent	272	276	28 024	0,7	662 985	- 0,5	274 773	1,5	41,4	142 705	15,1
B	Investitionsgüterproduzent	264	269	43 377	0,5	1 098 504	6,1	572 471	0,0	52,1	258 235	64,8
GG	Gebrauchsgüterproduzent	20	21	1 824	5,3	37 845	60,6	16 567	.	43,8	.	.
VG	Verbrauchsgüterproduzent	197	206	25 030	- 1,7	712 824	1,1	203 033	3,6	28,5	85 018	- 8,5
EN	Energie	6	6	846	1,1	273 996	- 10,8	65 728	.	24,0	.	.

Tabelle 4: Auftragseingang der fachlichen Betriebsteile in ausgewählten Bereichen des Verarbeitenden Gewerbes in Schleswig-Holstein im Oktober 2014 (Vorläufige Ergebnisse)

WZ 2008	Bezeichnung	Fachliche Betriebs- teile	Auftragseingang					
			Insgesamt	Verände- rung zum Vorjahres- monat	Ausland	Verände- rung zum Vorjahres- monat	Eurozone	Verände- rung zum Vorjahres- monat
			Anzahl	1 000 Euro	%	1 000 Euro	%	1 000 Euro
13	H. v. Textilien	6	-	-	-	-	-	-
14	H. v. Bekleidung	1	-	-	-	-	-	-
17	H. v. Papier, Pappe und Waren daraus	18	75 865	- 9,5	26 297	- 8,7	17 604	- 4,0
20	H. v. chemischen Erzeugnissen	60	251 825	0,9	132 045	6,5	72 197	51,2
20.1	H. v. chemischen Grundstoffen, Düngemitteln und Stickstoffverbindungen, Kunststoffen in Primärformen und synthetischem Kautschuk in Primärformen	26	175 653	- 1,7	91 009	4,9	53 466	71,7
21	H. v. pharmazeutischen Erzeugnissen	16	192 806	27,0	85 664	32,9	23 962	17,0
24	Metallerzeugung und -bearbeitung	11	17 705	87,3	7 633	184,9	5 173	-
25	H. v. Metallerzeugnissen	52	64 304	- 0,3	15 841	- 11,6	6 148	- 32,2
26	H. v. Datenverarbeitungsgeräten, elektronischen und optischen Erzeugnissen	37	96 523	2,6	55 803	- 4,0	15 417	- 2,1
26.5	H. v. Mess-, Kontroll-, Navigations- u. ä. Instrumenten und Vorrichtungen; H. v. Uhren	18	48 644	- 4,8	28 847	- 9,6	9 350	- 16,9
27	H. v. elektrischen Ausrüstungen	41	63 013	1,3	33 355	5,6	13 935	65,1
27.1	H. v. Elektromotoren, Generatoren, Transformatoren, Elektrizitätsverteilungs- und -schaltanlagen	20	31 185	- 6,1	17 951	- 11,7	6 881	57,3
28	Maschinenbau	102	508 405	- 22,6	335 149	- 30,2	89 511	- 26,7
28.1	H. v. nicht wirtschaftszweigspezifischen Maschinen	35	320 706	- 30,0	213 202	- 40,4	45 106	- 45,8
28.2	H. v. sonstigen nicht wirtschaftszweigspezifischen Maschinen	31	85 034	- 6,1	54 433	2,8	31 338	23,7
28.9	H. v. Maschinen für sonstige bestimmte Wirtschaftszweige	28	90 427	- 5,8	58 727	- 2,9	9 568	- 14,2
29	H. v. Kraftwagen und Kraftwagenteilen	10	47 254	- 13,3	24 046	- 20,1	13 219	- 14,6
30	Sonstiger Fahrzeugbau	12	251 611	883,4	78 197	354,7	74 874	1687,8
30.1	Schiff- und Bootsbau	5	239 626	-	-	-	-	-
	Zusammen	366	1 576 014	7,9	795 710	- 7,2	333 366	26,1

Tabelle 5: Betriebe, Tätige Personen, geleistete Arbeitsstunden, Bruttoentgelte und Umsatz im Verarbeitenden Gewerbe sowie im Bergbau und Gewinnung von Steinen und Erden in den kreisfreien Städten, Kreisen und ausgewählten Gemeinden in Schleswig-Holstein im Oktober 2014 (Vorläufige Ergebnisse)

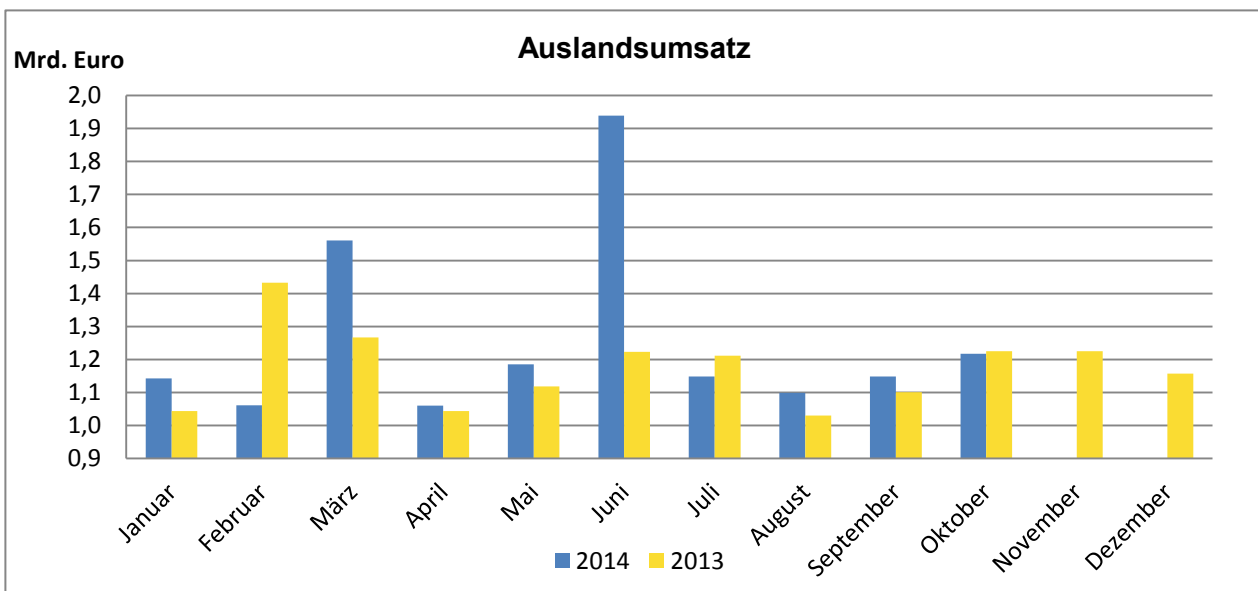
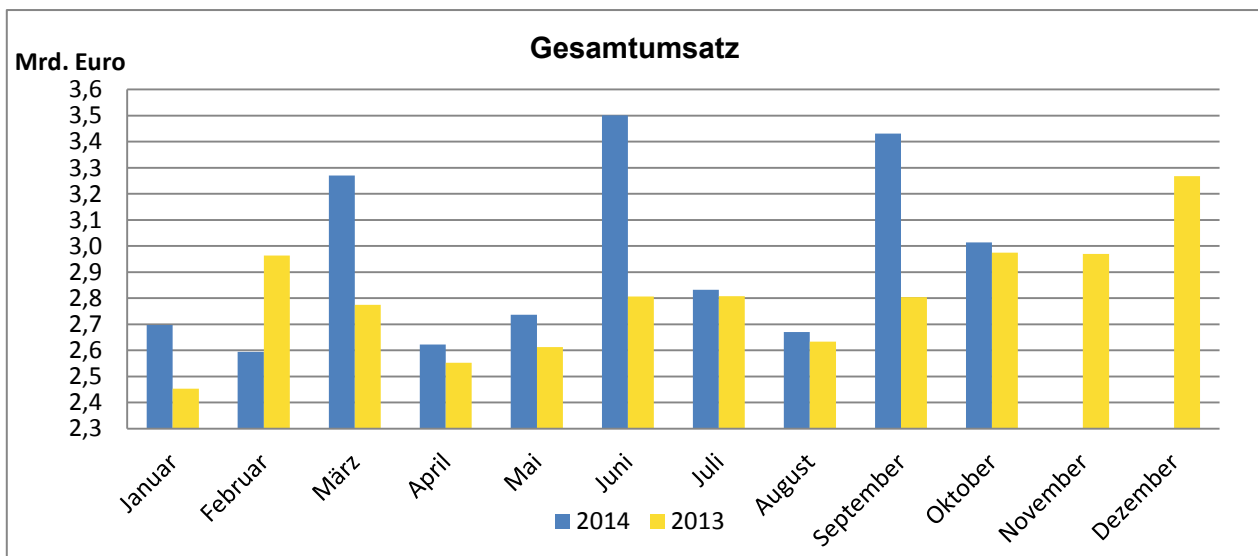
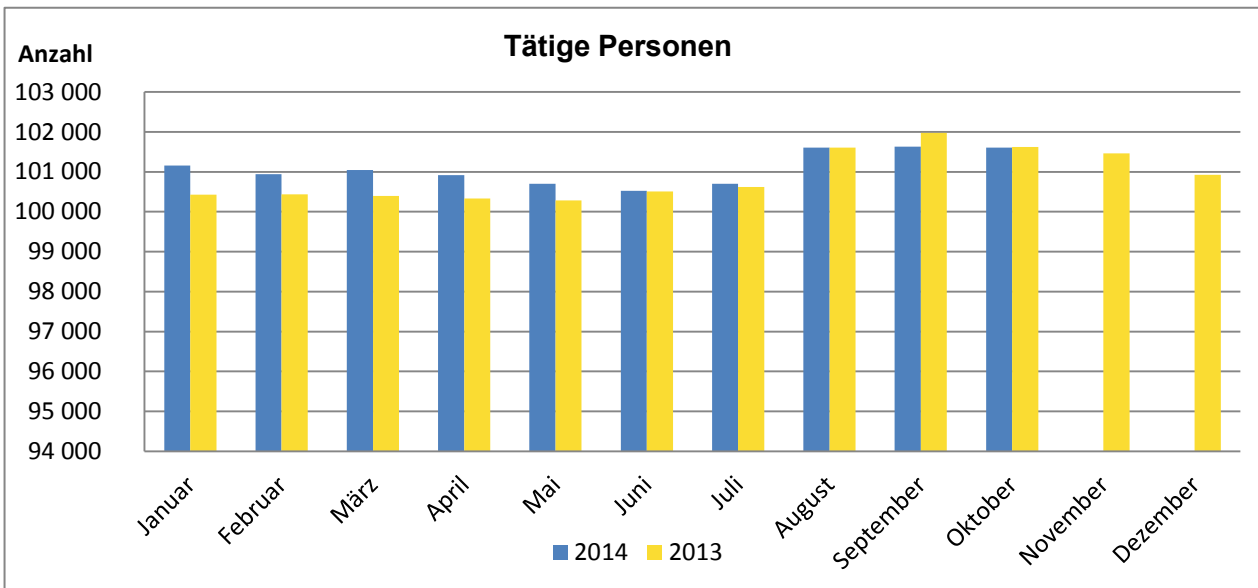
Kreise Gemeinden	Betriebe	Tätige Personen	Geleistete Arbeits- stunden	Bruttoent- gelte	Umsatz			
					Insgesamt	Ausland	Exportquote	Eurozone
					Anzahl		1 000 Std.	1 000 Euro
01 Flensburg, Stadt	19	4 214	571	13 304	112 035	81 233	72,5	6 993
02 Kiel, Landeshauptstadt	39	9 491	1 321	42 336	153 094	104 781	68,4	27 496
03 Lübeck, Hansestadt	42	11 501	1 600	42 410	314 360	165 559	52,7	58 801
04 Neumünster, Stadt	20	3 534	449	13 567	68 868	34 137	49,6	8 283
51 Dithmarschen	27	4 911	679	18 095	429 443	132 090	30,8	73 826
dar. 51011 Brunsbüttel, Stadt	8	1 943	245	8 089	142 001	80 865	56,9	34 738
51072 Marne, Stadt	5	626	82	1 174	10 004	.	.	.
53 Herzogtum Lauenburg	34	5 288	763	19 639	131 145	52 492	40,0	16 164
dar. 53020 Büchen	6	962	136	3 952	30 326	.	.	.
53032 Geesthacht, Stadt	9	1 019	137	3 210	20 986	10 453	49,8	5 235
53116 Schwarzenbek, Stadt	5	1 397	193	6 508	35 868	.	.	.
54 Nordfriesland	20	4 189	627	13 227	298 585	117 561	39,4	.
dar. 54056 Husum, Stadt	7	2 506	381	8 173	263 153	107 693	40,9	87 896
55 Ostholstein	22	4 311	613	12 654	79 780	19 926	25,0	11 358
56 Pinneberg	80	13 596	1 847	52 828	289 431	82 154	28,4	43 246
dar. 56015 Elmshorn, Stadt	11	2 355	327	8 093	29 752	6 739	22,7	2 854
56039 Pinneberg, Stadt	9	951	134	3 112	17 479	5 590	32,0	3 100
56043 Rellingen	9	931	141	3 166	13 589	2 681	19,7	778
56044 Schenefeld, Stadt	5	1 364	169	5 800	15 609	1 086	7,0	.
56048 Tornesch, Stadt	7	1 574	206	5 167	31 394	12 690	40,4	4 039
56049 Uetersen, Stadt	7	1 711	231	6 376	37 834	21 540	56,9	8 911
56050 Wedel, Stadt	15	2 987	413	16 382	100 662	26 401	26,2	19 307
57 Plön	12	1 710	238	5 671	37 085	16 393	44,2	.
58 Rendsburg-Eckernförde	36	5 950	816	21 463	246 450	58 516	23,7	28 114
dar. 58135 Rendsburg, Stadt	8	1 341	199	4 975	17 638	11 114	63,0	1 624
59 Schleswig-Flensburg	20	3 107	420	9 000	87 267	27 334	31,3	18 042
60 Segeberg	64	11 691	1 727	43 117	347 817	150 970	43,4	90 947
dar. 60039 Henstedt-Ulzburg	7	661	91	2 619	21 518	9 661	44,9	5 485
60044 Kaltenkirchen, Stadt	12	1 459	220	4 254	57 505	23 919	41,6	10 881
60063 Norderstedt, Stadt	27	6 720	1 023	27 562	172 085	77 670	45,1	45 654
60092 Wahlstedt, Stadt	6	1 640	212	5 182	62 666	32 142	51,3	.
61 Steinburg	24	4 528	609	16 785	126 967	41 700	32,8	24 070
dar. 61046 Itzehoe, Stadt	7	1 185	142	4 950	26 295	10 490	39,9	3 182
62 Stormarn	68	13 589	1 944	51 691	292 001	132 761	45,5	68 941
dar. 62001 Ahrensburg, Stadt	13	2 515	336	10 151	54 878	17 510	31,9	7 211
62004 Bad Oldesloe, Stadt	5	2 404	372	10 602	51 719	35 617	68,9	28 478
62006 Bargteheide, Stadt	5	1 134	146	4 184	42 272	.	.	.
62009 Barsbüttel	7	627	89	2 164	8 511	2 431	28,6	1 056
62018 Glinde, Stadt	7	1 527	218	6 373	38 265	14 585	38,1	5 029
62060 Reinbek, Stadt	12	2 401	365	9 612	47 001	15 171	32,3	7 725
62082 Trittau	7	789	91	2 242	15 863	8 653	54,5	3 624
Schleswig-Holstein	527	101 610	14 225	375 785	3 014 328	1 217 606	40,4	574 361

Tabelle 6: Betriebe, Tätige Personen, geleistete Arbeitsstunden, Bruttoentgelte und Umsatz im Verarbeitenden Gewerbe sowie im Bergbau und Gewinnung von Steinen und Erden in Schleswig-Holstein von 2007 bis 2014 (Aktuelles Jahr = Vorläufige Ergebnisse)

Jahr Monat	Betriebe	Tätige Personen	Geleistete Arbeits- stunden	Brutto- entgelte	Umsatz				
					insgesamt	Ausland	Exportquote	Eurozone	
					1 000 Euro		%	1 000 Euro	
Anzahl ¹		1 000 Std.							
2007	541	105 454	169 337	4 156 308	29 822 883	12 718 627	42,6	6 125 717	
2008	562	107 381	172 407	4 299 245	30 929 851	13 060 898	42,2	5 948 446	
2009	529	101 440	160 833	4 128 139	26 754 530	11 912 933	44,5	6 134 164	
2010	523	98 424	159 915	4 092 841	28 750 317	12 163 461	42,3	5 985 413	
2011	524	99 921	161 293	4 220 435	31 450 652	12 932 320	41,1	5 571 588	
2012	527	100 924	162 345	4 364 902	32 713 975	13 479 234	41,2	5 756 120	
2013	534	101 973	162 861	4 542 016	33 622 399	14 079 355	41,9	6 204 319	
2012	Januar	524	99 454	13 919	330 654	2 435 767	973 708	40,0	454 216
	Februar	529	99 602	13 739	334 311	2 626 328	1 063 869	40,5	488 560
	März	528	99 492	13 982	351 627	2 971 758	1 366 552	46,0	576 880
	April	529	99 428	12 917	369 702	2 442 291	1 040 756	42,6	456 583
	Mai	529	99 514	13 287	363 529	2 576 717	1 000 768	38,8	443 795
	Juni	528	99 842	13 628	385 108	3 041 962	1 310 804	43,1	509 343
	Juli	529	100 062	13 111	349 075	2 638 900	1 099 928	41,7	452 341
	August	528	100 946	14 043	348 919	2 805 779	1 142 043	40,7	445 282
	September	527	100 924	13 503	348 384	2 713 756	1 136 975	41,9	472 361
	Oktober	524	100 697	13 932	351 524	2 856 270	1 172 547	41,1	528 276
	November	524	100 560	14 287	463 472	2 782 153	1 075 705	38,7	470 680
	Dezember	524	100 040	11 996	368 597	2 822 293	1 095 579	38,8	457 801
2013	Januar	536	100 430	13 942	351 669	2 453 498	1 044 091	42,6	463 714
	Februar	537	100 438	13 474	347 660	2 964 032	1 433 061	48,3	839 430
	März	536	100 396	13 430	366 735	2 774 658	1 267 099	45,7	575 591
	April	535	100 334	13 711	381 272	2 552 707	1 043 828	40,9	458 151
	Mai	535	100 284	13 314	376 440	2 612 049	1 118 148	42,8	504 695
	Juni	534	100 506	13 377	400 224	2 806 905	1 222 796	43,6	541 006
	Juli	534	100 618	13 395	368 480	2 808 176	1 211 389	43,1	483 044
	August	534	101 604	13 802	364 135	2 633 546	1 030 141	39,1	426 915
	September	534	101 973	13 888	364 475	2 803 890	1 101 427	39,3	453 142
	Oktober	534	101 624	14 071	368 147	2 974 502	1 225 398	41,2	470 424
	November	532	101 460	14 131	474 928	2 969 885	1 224 957	41,2	473 960
	Dezember	532	100 923	12 326	377 850	3 268 553	1 157 019	35,4	514 247
2014	Januar	536	101 161	13 891	364 051	2 697 406	1 142 813	42,4	516 177
	Februar	538	100 944	13 587	360 830	2 593 574	1 060 815	40,9	445 771
	März	536	101 043	13 894	379 471	3 270 190	1 560 785	47,7	629 612
	April	532	100 921	13 411	400 009	2 622 055	1 060 513	40,4	500 477
	Mai	532	100 702	13 342	408 502	2 736 653	1 185 139	43,3	552 649
	Juni	532	100 528	13 458	413 451	3 501 004	1 938 953	55,4	562 627
	Juli	530	100 700	13 707	376 327	2 832 648	1 148 438	40,5	528 367
	August	528	101 610	13 162	371 179	2 670 574	1 099 188	41,2	443 292
	September	527	101 632	14 070	380 129	3 431 307	1 148 269	33,5	487 445
	Oktober	527	101 610	14 225	375 785	3 014 328	1 217 606	40,4	574 361

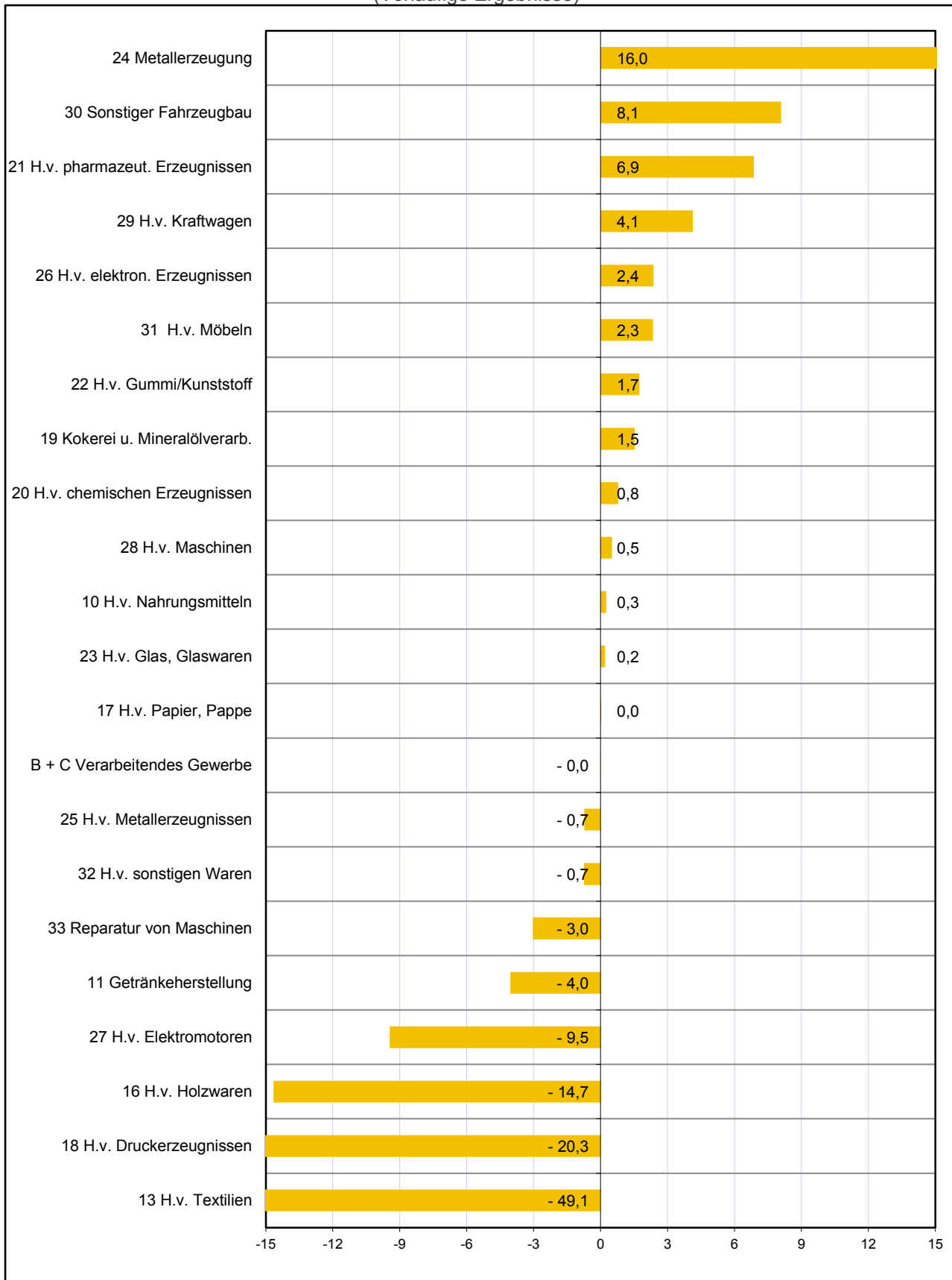
¹ Für die Jahre gilt der Stand Ende September; für die Monate der Stand am Ende des Monats

Grafik 1: Tätige Personen, Gesamtumsatz und Auslandsumsatz der Betriebe im Verarbeitenden Gewerbe sowie Bergbau und Gewinnung von Steinen und Erden in Schleswig-Holstein nach Monaten 2013 und 2014
(Aktuelles Jahr = Vorläufige Ergebnisse)



Grafik 2: Tätige Personen der Betriebe im Verarbeitenden Gewerbe sowie Bergbau und Gewinnung von Steinen und Erden in Schleswig-Holstein im Oktober 2014

Veränderung in ausgewählten Wirtschaftszweigen gegenüber dem Vorjahresmonat in %
(Vorläufige Ergebnisse)



Grafik 3: Umsatz der Betriebe im Verarbeitenden Gewerbe sowie Bergbau und Gewinnung von Steinen und Erden in Schleswig-Holstein im Oktober 2014

Veränderung in ausgewählten Wirtschaftszweigen gegenüber dem Vorjahresmonat in %
(Vorläufige Ergebnisse)

