

STATISTISCHE BERICHTE

Kennziffer: B II 2 - j 13 SH

Lehrerinnen und Lehrer in berufsbildenden Schulen  
Schleswig-Holsteins im Schuljahr 2013/2014

Herausgegeben am: 14. Oktober 2014



# Impressum

## Statistische Berichte

### Herausgeber:

#### Statistisches Amt für Hamburg und Schleswig-Holstein

– Anstalt des öffentlichen Rechts –

Steckelhörn 12  
20457 Hamburg

### Auskunft zu dieser Veröffentlichung:

Bernd Hauptmann

Telefon: 0431 6895 9243

E-Mail: [bernd.hauptmann@statistik-nord.de](mailto:bernd.hauptmann@statistik-nord.de)

### Auskunftsdienst:

E-Mail: [info@statistik-nord.de](mailto:info@statistik-nord.de)

Auskünfte: 040 42831-1766

0431 6895-9393

Internet: [www.statistik-nord.de](http://www.statistik-nord.de)

© Statistisches Amt für Hamburg und Schleswig-Holstein, Hamburg 2014  
Auszugsweise Vervielfältigung und Verbreitung mit Quellenangabe gestattet.

Sofern in den Produkten auf das Vorhandensein von Copyrightrechten Dritter hingewiesen wird, sind die in deren Produkten ausgewiesenen Copyrightbestimmungen zu wahren. Alle übrigen Rechte bleiben vorbehalten.

### Zeichenerklärung:

0	weniger als die Hälfte von 1 in der letzten besetzten Stelle, jedoch mehr als nichts
–	nichts vorhanden (genau Null)
...	Angabe fällt später an
·	Zahlenwert unbekannt oder geheim zu halten
×	Tabellenfach gesperrt, weil Aussage nicht sinnvoll
p	vorläufiges Ergebnis
r	berichtigtes Ergebnis
s	geschätztes Ergebnis
a. n. g.	anderweitig nicht genannt
u. dgl.	und dergleichen
( )	Zahlenwert mit eingeschränkter Aussagefähigkeit
/	Zahlenwert nicht sicher genug

Hinweise und Erläuterungen	3
----------------------------	---

**Tabellen**

1. Schulen insgesamt	
1.1 Lehrerinnen und Lehrer in berufsbildenden Schulen 2004/2005 - 2013/2014	5
1.2 Erteilte Unterrichtsstunden in berufsbildenden Schulen 2004/2005- 2013/2014	6
1.3 Lehrerinnen und Lehrer in berufsbildenden Schulen im Schuljahr 2013/2014	7
1.4 Erteilte Unterrichtsstunden in berufsbildenden Schulen im Schuljahr 2013/2014	8
2. Lehrerinnen und Lehrer nach Schulart, Alter und Geschlecht 2013/2014	
2.1 Vollzeitbeschäftigte Lehrerinnen und Lehrer (nach Rechtsstatus)	9
2.2 Teilzeitbeschäftigte Lehrerinnen und Lehrer (nach Rechtsstatus)	10
3. Ausländische Lehrerinnen und Lehrer nach Beschäftigungsumfang und Staatsangehörigkeit im Schuljahr 2013/2014	11
4. Private Schulen	
4.1 Lehrer/-innen und erteilte Unterrichtsstunden im Schuljahr 2013/2014	12
5. Lehrerinnen und Lehrer nach der Laufbahn im Schuljahr 2013/2014	13

**Grafiken**

1. Anzahl der voll- und teilzeitbeschäftigten Lehrerinnen und Lehrer und ihrer erteilten Unterrichtsstunden in den Schuljahren 2004/2005 bis 2013/2014	4
2. Vollzeitbeschäftigte Lehrerinnen und Lehrer in den Schuljahren 1993/1994, 2003/2004 und 2013/2014 nach Altersgruppen in %	14
3. Teilzeitbeschäftigte Lehrerinnen und Lehrer in den Schuljahren 1993/1994, 2003/2004 und 2013/2014 nach Altersgruppen in %	14
4. Voll- und teilzeitbeschäftigte Lehrerinnen und Lehrer im Schuljahr 2013/2014 nach Geschlecht	15

**Hinweise und Erläuterungen**

**Stichtag** für die Erhebung an den Schulen war der 01.11.2013. Die Stunden beziehen sich jeweils auf den in der Erhebungswoche vom 28.10.2013 bis 02.11.2013 erteilten Unterricht.

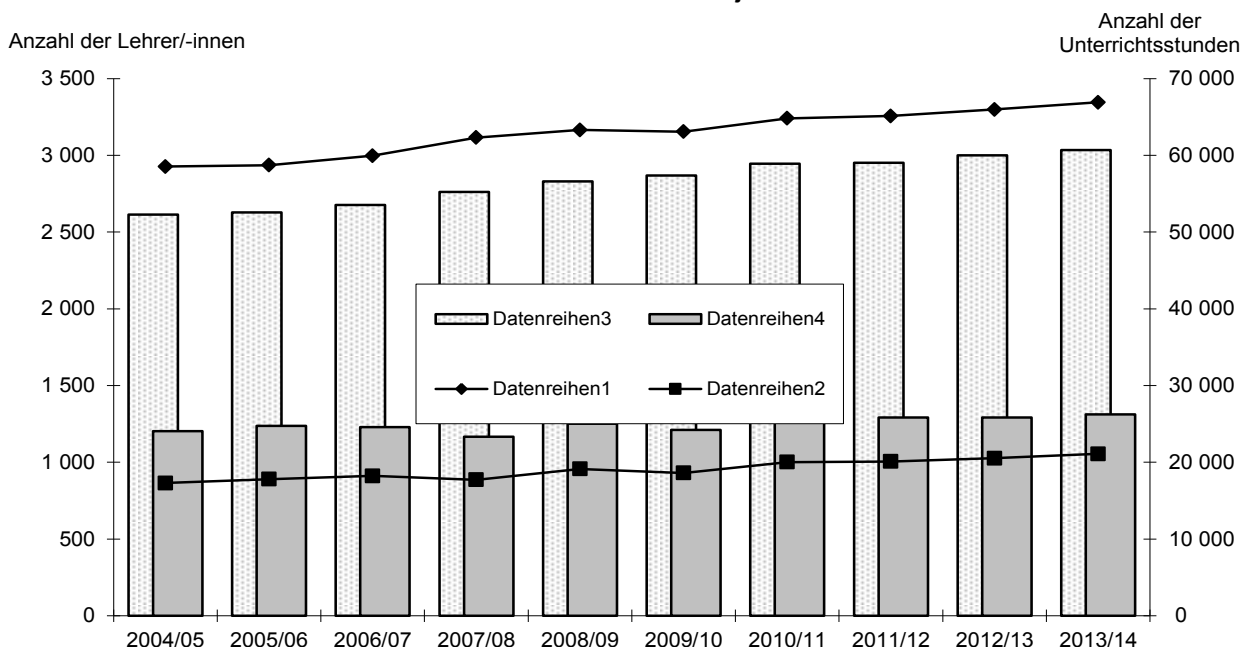
Die anliegenden Tabellen des Berichtes enthalten eine **Übersicht der erhobenen Daten**. Tiefergehende Angaben können beim Statistischen Amt für Hamburg und Schleswig-Holstein angefordert werden.

Im Schuljahr 2013/2014 erteilen 4 877 Lehrkräfte in öffentlichen und privaten berufsbildenden Schulen 91 875 Unterrichtsstunden. Dies sind 724 Stunden oder 0,8 Prozent mehr als im Vorjahr.

Die Zahl der Lehrerinnen und Lehrer in öffentlichen berufsbildenden Schulen ist um 32 gesunken und die Zahl der Unterrichtsstunden hat um 811 Stunden zugenommen. Die Beamtinnen und Beamten im Vorbereitungsdienst haben sich mit 198 gegenüber dem Vorjahr um 46 verringert.

Rund 62 Prozent der Lehrerinnen und Lehrer sind vollzeitbeschäftigt. Die Mehrheit aller Lehrkräfte, 79 Prozent, sind Beamte.

**Anzahl der voll- und teilzeitbeschäftigten Lehrer/-innen und Lehrer und ihrer erteilten Unterrichtsstunden in den Schuljahren 2004/05 bis 2013/14**



# 1. Schulen insgesamt

## 1.1 Lehrerinnen und Lehrer in berufsbildenden Schulen 2004/05 - 2013/14

Schuljahr	Zahl der Lehrer/- innen nach Beschäftigungsumfang und Dienststellung								
	insgesamt	Vollzeitbeschäftigte			Teilzeitbeschäftigte			stundenweise Beschäftigte	
		zusammen	davon		zusammen	davon		zusammen	darunter Beamte im Vorbereitungs-dienst
			Beamte	Angestellte		Beamte	Angestellte		
<b>Öffentliche und private Schulen</b>									
2004/05	4 377	2 615	2 408	207	1 203	941	262	559	200
2005/05	4 414	2 628	2 402	226	1 238	929	309	548	224
2006/07	4 486	2 678	2 427	251	1 230	915	315	578	207
2007/08	4 536	2 762	2 499	263	1 166	885	281	608	202
2008/09	4 648	2 831	2 557	274	1 252	923	329	565	207
2009/10	4 737	2 870	2 569	301	1 211	896	315	656	252
2010/11	4 867	2 946	2 623	323	1 283	903	380	638	253
2011/12	4 915	2 952	2 634	318	1 291	932	359	672	261
2012/13	4 910	3 001	2 680	321	1 292	925	367	617	244
<b>2013/14</b>	<b>4 877</b>	<b>3 036</b>	<b>2 714</b>	<b>322</b>	<b>1 313</b>	<b>927</b>	<b>386</b>	<b>528</b>	<b>198</b>
darunter öffentliche Schulen									
2004/05	4 116	2 558	2 406	152	1 154	941	213	404	199
2005/06	4 163	2 574	2 401	173	1 176	929	247	413	223
2006/07	4 208	2 620	2 427	193	1 165	914	251	423	206
2007/08	4 255	2 700	2 498	202	1 115	883	232	440	202
2008/09	4 375	2 770	2 556	214	1 186	922	264	419	207
2009/10	4 458	2 808	2 568	240	1 143	896	247	507	252
2010/11	4 587	2 882	2 622	260	1 197	903	294	508	253
2011/12	4 635	2 885	2 632	253	1 207	932	275	543	261
2012/13	4 627	2 935	2 680	255	1 205	925	280	487	244
<b>2013/14</b>	<b>4 595</b>	<b>2 977</b>	<b>2 710</b>	<b>267</b>	<b>1 219</b>	<b>926</b>	<b>293</b>	<b>399</b>	<b>198</b>

## Noch: 1. Schulen insgesamt

### 1.2 Erteilte Unterrichtsstunden in berufsbildenden Schulen 2004/05 - 2013/14

Schuljahr	Zahl der Lehrer/- innen nach Beschäftigungsumfang und Dienststellung								
	insgesamt	Vollzeitbeschäftigte			Teilzeitbeschäftigte			stundenweise Beschäftigte	
		zusammen	davon		zusammen	davon		zusammen	darunter Beamte im Vorbereitungsdienst
			Beamte	Angestellte		Beamte	Angestellte		
<b>Öffentliche und private Schulen</b>									
2004/05	79 585	58 543	53 778	4 765	17 298	13 680	3 618	3 744	1 932
2005/05	80 512	58 716	53 386	5 330	17 791	13 598	4 193	4 005	2 367
2006/07	82 212	59 945	54 209	5 736	18 218	13 798	4 420	4 049	2 199
2007/08	84 562	62 310	56 118	6 192	17 717	13 731	3 986	4 535	2 134
2008/09	86 588	63 318	56 810	6 508	19 143	14 428	4 715	4 127	2 172
2009/10	86 783	63 082	56 067	7 015	18 601	14 090	4 511	5 100	2 674
2010/11	89 498	64 821	57 288	7 533	20 032	14 538	5 494	4 645	2 555
2011/12	90 418	65 119	57 845	7 274	20 107	14 930	5 177	5 192	2 632
2012/13	91 151	65 972	58 777	7 195	20 520	15 046	5 474	4 659	2 560
<b>2013/14</b>	<b>91 875</b>	<b>66 913</b>	<b>59 525</b>	<b>7 388</b>	<b>21 100</b>	<b>15 118</b>	<b>5 982</b>	<b>3 862</b>	<b>2 016</b>
darunter öffentliche Schulen									
2004/05	76 733	57 259	53 697	3 562	16 484	13 664	2 820	2 990	1 915
2005/06	77 613	57 421	53 299	4 122	16 840	13 585	3 255	3 352	2 346
2006/07	79 151	58 547	54 132	4 415	17 267	13 780	3 487	3 337	2 191
2007/08	81 398	60 789	56 039	4 750	16 986	13 692	3 294	3 623	2 134
2008/09	83 328	61 751	56 695	5 056	18 168	14 390	3 778	3 409	2 172
2009/10	83 438	61 542	55 938	5 604	17 558	14 073	3 485	4 338	2 674
2010/11	86 086	63 243	57 176	6 067	18 791	14 528	4 263	4 052	2 555
2011/12	86 971	63 471	57 712	5 759	18 927	14 920	4 007	4 573	2 628
2012/13	87 652	64 350	58 629	5 721	19 237	15 041	4 196	4 065	2 545
<b>2013/14</b>	<b>88 463</b>	<b>65 530</b>	<b>59 370</b>	<b>6 160</b>	<b>19 690</b>	<b>15 111</b>	<b>4 579</b>	<b>3 243</b>	<b>2 016</b>

## Noch: 1. Schulen insgesamt

### 1.3 Lehrerinnen und Lehrer in berufsbildenden Schulen im Schuljahr 2013/14

KREISFREIE STADT  Kreis	Zahl der Lehrer/-innen nach Beschäftigungsumfang und Dienststellung								
	ins- gesamt	Vollzeitbeschäftigte			Teilzeitbeschäftigte			stundenweise Beschäftigte	
		zu- sammen	davon		zu- sammen	davon		zu- sammen	darunter Beamte im Vor- bereitungs- dienst
			Beamte	Ange- stellte		Beamte	Ange- stellte		
<b>Öffentliche und private Schulen</b>									
FLensburg	352	245	216	29	82	57	25	25	12
KIEL	721	426	377	49	179	115	64	116	30
LÜBECK	719	454	407	47	195	119	76	70	25
NEUMÜNSTER	386	215	182	33	125	92	33	46	25
Dithmarschen	199	128	117	11	48	29	19	23	11
Herzogtum Lauenburg	206	138	130	8	39	31	8	29	10
Nordfriesland	336	214	196	18	93	76	17	29	7
Ostholstein	299	208	190	18	56	42	14	35	9
Pinneberg	312	189	167	22	100	78	22	23	9
Plön	137	77	70	7	43	27	16	17	5
Rendsburg-Eckernförde	326	204	185	19	91	64	27	31	10
Schleswig-Flensburg	234	144	125	19	81	57	24	9	7
Segeberg	283	172	160	12	75	58	17	36	13
Steinburg	193	122	96	26	48	35	13	23	13
Stormarn	174	100	96	4	58	47	11	16	12
<b>Schleswig-Holstein</b>	<b>4 877</b>	<b>3 036</b>	<b>2 714</b>	<b>322</b>	<b>1 313</b>	<b>927</b>	<b>386</b>	<b>528</b>	<b>198</b>
dagegen 2012/13	4 910	3 001	2 680	321	1 292	925	367	617	244
darunter öffentliche Schulen									
FLensburg	352	245	216	29	82	57	25	25	12
KIEL	590	402	373	29	140	114	26	48	30
LÜBECK	650	439	407	32	161	119	42	50	25
NEUMÜNSTER	365	209	182	27	123	92	31	33	25
Dithmarschen	199	128	117	11	48	29	19	23	11
Herzogtum Lauenburg	206	138	130	8	39	31	8	29	10
Nordfriesland	336	214	196	18	93	76	17	29	7
Ostholstein	299	208	190	18	56	42	14	35	9
Pinneberg	300	189	167	22	96	78	18	15	9
Plön	126	77	70	7	38	27	11	11	5
Rendsburg-Eckernförde	308	202	185	17	86	64	22	20	10
Schleswig-Flensburg	234	144	125	19	81	57	24	9	7
Segeberg	283	172	160	12	75	58	17	36	13
Steinburg	173	110	96	14	43	35	8	20	13
Stormarn	174	100	96	4	58	47	11	16	12
<b>Schleswig-Holstein</b>	<b>4 595</b>	<b>2 977</b>	<b>2 710</b>	<b>267</b>	<b>1 219</b>	<b>926</b>	<b>293</b>	<b>399</b>	<b>198</b>
dagegen 2012/13	4 627	2 935	2 680	255	1 205	925	280	487	244

## Noch: 1. Schulen insgesamt

### 1.4 Erteilte Unterrichtsstunden in berufsbildenden Schulen im Schuljahr 2013/14

KREISFREIE STADT  Kreis	Zahl der Lehrer/-innen nach Beschäftigungsumfang und Dienststellung								
	ins- gesamt	Vollzeitbeschäftigte			Teilzeitbeschäftigte			stundenweise Beschäftigte	
		zu- sammen	davon		zu- sammen	davon		zu- sammen	darunter Beamte im Vor- bereitungs- dienst
			Beamte	Ange- stellte		Beamte	Ange- stellte		
	<b>Öffentliche und private Schulen</b>								
FLensburg	6 944	5 374	4 705	669	1 359	977	382	211	126
KIEL	12 776	9 405	8 235	1 170	2 601	1 664	937	770	295
LÜBECK	13 882	10 160	9 044	1 116	3 264	2 006	1 258	458	250
NEUMÜNSTER	7 140	4 679	3 892	787	2 095	1 548	547	366	266
Dithmarschen	3 569	2 675	2 408	267	711	419	292	183	113
Herzogtum Lauenburg	3 894	3 037	2 844	193	649	504	145	208	89
Nordfriesland	6 620	4 960	4 513	447	1 464	1 235	229	196	71
Ostholstein	6 047	4 676	4 258	418	1 015	789	226	356	125
Pinneberg	5 857	4 191	3 702	489	1 542	1 228	314	124	62
Plön	2 477	1 610	1 466	144	746	479	267	121	51
Rendsburg-Eckernförde	6 218	4 556	4 158	398	1 460	1 043	417	202	107
Schleswig-Flensburg	4 210	2 944	2 586	358	1 190	891	299	76	68
Segeberg	5 248	3 748	3 477	271	1 237	995	242	263	128
Steinburg	3 587	2 657	2 092	565	753	550	203	177	132
Stormarn	3 406	2 241	2 145	96	1 014	790	224	151	133
<b>Schleswig-Holstein</b>	<b>91 875</b>	<b>66 913</b>	<b>59 525</b>	<b>7 388</b>	<b>21 100</b>	<b>15 118</b>	<b>5 982</b>	<b>3 862</b>	<b>2 016</b>
dagegen 2012/13	91 151	65 972	58 777	7 195	20 519	15 046	5 473	4 660	2 560
	darunter öffentliche Schulen								
FLensburg	6 944	5 374	4 705	669	1 359	977	382	211	126
KIEL	11 215	8 745	8 086	659	2 042	1 657	385	428	295
LÜBECK	12 859	9 816	9 044	772	2 679	2 006	673	364	250
NEUMÜNSTER	6 897	4 531	3 891	640	2 059	1 548	511	307	266
Dithmarschen	3 569	2 675	2 408	267	711	419	292	183	113
Herzogtum Lauenburg	3 894	3 037	2 844	193	649	504	145	208	89
Nordfriesland	6 620	4 960	4 513	447	1 464	1 235	229	196	71
Ostholstein	6 047	4 676	4 258	418	1 015	789	226	356	125
Pinneberg	5 776	4 191	3 702	489	1 498	1 228	270	87	62
Plön	2 371	1 605	1 461	144	677	479	198	89	51
Rendsburg-Eckernförde	6 124	4 544	4 158	386	1 417	1 043	374	163	107
Schleswig-Flensburg	4 210	2 944	2 586	358	1 190	891	299	76	68
Segeberg	5 248	3 748	3 477	271	1 237	995	242	263	128
Steinburg	3 283	2 443	2 092	351	679	550	129	161	132
Stormarn	3 406	2 241	2 145	96	1 014	790	224	151	133
<b>Schleswig-Holstein</b>	<b>88 463</b>	<b>65 530</b>	<b>59 370</b>	<b>6 160</b>	<b>19 690</b>	<b>15 111</b>	<b>4 579</b>	<b>3 243</b>	<b>2 016</b>
dagegen 2012/13	87 652	64 350	58 629	5 721	19 237	15 041	4 196	4 065	2 545



## 2. Lehrerinnen und Lehrer im Schuljahr 2013/14 nach Schulart, Alter und Geschlecht

### 2.1 Vollzeitbeschäftigte Lehrerinnen und Lehrer

Alter	Ins- gesamt	Weib- lich	Davon in											
			Berufsschulen		Berufs- fachschulen		Berufs- oberschulen		Fach- oberschulen		Berufliche Gymnasien		Fachschulen	
			ins- gesamt	weib- lich	ins- gesamt	weib- lich	ins- gesamt	weib- lich	ins- gesamt	weib- lich	ins- gesamt	weib- lich	ins- gesamt	weib- lich
<b>Öffentliche und private Schulen</b>														
Unter 30 Jahre	48	36	22	15	12	9	–	–	–	–	10	8	4	4
30 - 34 "	306	153	174	78	56	31	5	3	1	1	58	32	12	8
35 - 39 "	341	121	193	54	74	37	4	1	2	1	46	20	22	8
40 - 44 "	444	125	263	64	73	28	1	1	5	1	77	21	25	10
45 - 49 "	497	166	314	100	85	34	5	1	5	3	57	19	31	9
50 - 54 "	463	161	251	80	91	42	3	1	7	1	75	24	36	13
55 - 59 "	523	167	276	69	106	47	3	1	10	1	73	28	55	21
60 Jahre u. älter	414	73	230	24	77	24	2	1	9	–	65	16	31	8
<b>Insgesamt</b>	<b>3 036</b>	<b>1 002</b>	<b>1 723</b>	<b>484</b>	<b>574</b>	<b>252</b>	<b>23</b>	<b>9</b>	<b>39</b>	<b>8</b>	<b>461</b>	<b>168</b>	<b>216</b>	<b>81</b>
<b>darunter öffentliche Schulen</b>														
Unter 30 Jahre	46	34	22	15	10	7	–	–	–	–	10	8	4	4
30 - 34 "	304	153	174	78	55	31	5	3	1	1	58	32	11	8
35 - 39 "	336	121	193	54	72	37	4	1	2	1	46	20	19	8
40 - 44 "	437	122	263	64	69	26	1	1	5	1	77	21	22	9
45 - 49 "	491	161	314	100	83	32	5	1	5	3	56	19	28	6
50 - 54 "	456	160	251	80	88	42	3	1	7	1	74	24	33	12
55 - 59 "	508	162	276	69	100	45	1	1	10	1	72	28	49	18
60 Jahre u. älter	399	68	230	24	70	21	2	1	9	–	62	14	26	8
<b>Insgesamt</b>	<b>2 977</b>	<b>981</b>	<b>1 723</b>	<b>484</b>	<b>547</b>	<b>241</b>	<b>21</b>	<b>9</b>	<b>39</b>	<b>8</b>	<b>432</b>	<b>166</b>	<b>192</b>	<b>73</b>

Noch: 2. Lehrerinnen und Lehrer im Schuljahr 2013/14 nach Schulart, Alter und Geschlecht

2.2 Teilzeitbeschäftigte Lehrerinnen und Lehrer

Alter	Ins- gesamt	Weib- lich	Davon in											
			Berufsschulen		Berufs- fachschulen		Berufs- oberschulen		Fach- oberschulen		Berufliche Gymnasien		Fachschulen	
			ins- gesamt	weib- lich	ins- gesamt	weib- lich	ins- gesamt	weib- lich	ins- gesamt	weib- lich	ins- gesamt	weib- lich	ins- gesamt	weib- lich
<b>Öffentliche und private Schulen</b>														
Unter 30 Jahre	22	16	11	6	5	5	–	–	–	–	3	2	3	3
30 - 34 "	90	61	39	21	24	19	2	1	1	–	17	14	7	6
35 - 39 "	116	91	46	33	33	29	3	3	–	–	20	15	14	11
40 - 44 "	176	147	57	47	47	41	2	2	3	3	49	43	18	11
45 - 49 "	261	225	110	96	63	54	6	5	1	1	50	43	31	26
50 - 54 "	244	204	100	84	67	61	2	1	4	3	47	40	24	15
55 - 59 "	266	212	96	72	82	70	2	2	4	3	51	44	31	21
60 Jahre u. älter	138	72	49	24	45	25	5	4	–	–	22	13	17	6
<b>Insgesamt</b>	<b>1 313</b>	<b>1 028</b>	<b>508</b>	<b>383</b>	<b>366</b>	<b>304</b>	<b>22</b>	<b>18</b>	<b>13</b>	<b>10</b>	<b>259</b>	<b>214</b>	<b>145</b>	<b>99</b>
darunter öffentliche Schulen														
Unter 30 Jahre	20	14	11	6	5	5	–	–	–	–	2	1	2	2
30 - 34 "	87	59	39	21	23	18	2	1	1	–	15	13	7	6
35 - 39 "	111	86	46	33	30	26	3	3	–	–	20	15	12	9
40 - 44 "	166	144	57	47	43	40	2	2	3	3	48	42	13	10
45 - 49 "	242	214	110	96	52	48	5	5	1	1	49	42	25	22
50 - 54 "	226	193	100	84	58	54	1	–	4	3	47	40	16	12
55 - 59 "	248	200	96	72	79	68	2	2	4	3	50	43	17	12
60 Jahre u. älter	119	67	49	24	38	23	3	3	–	–	21	13	8	4
<b>Insgesamt</b>	<b>1 219</b>	<b>977</b>	<b>508</b>	<b>383</b>	<b>328</b>	<b>282</b>	<b>18</b>	<b>16</b>	<b>13</b>	<b>10</b>	<b>252</b>	<b>209</b>	<b>100</b>	<b>77</b>

### 3. Ausländische Lehrerinnen und Lehrer im Schuljahr 2013/14 nach Beschäftigungsumfang und Staatsangehörigkeit

Staatsangehörigkeit	Öffentliche und private Schulen						Darunter					
							Öffentliche Schulen					
	Zahl der Lehrer/-innen im Beschäftigungsumfang ...											
	vollzeit- beschäftigt		teilzeit- beschäftigt		stundenweise beschäftigt		vollzeit- beschäftigt		teilzeit- beschäftigt		stundenweise beschäftigt	
ins- gesamt	weiblich	ins- gesamt	weiblich	ins- gesamt	weiblich	ins- gesamt	weiblich	ins- gesamt	weiblich	ins- gesamt	weiblich	
Argentinien	–	–	1	1	–	–	–	–	1	1	–	–
Bosnien und Herzogowina	1	–	–	–	–	–	1	–	–	–	–	–
Bulgarien	2	1	–	–	–	–	1	1	–	–	–	–
Dänemark	–	–	1	1	–	–	–	–	1	1	–	–
Estland	1	1	–	–	–	–	1	1	–	–	–	–
Finnland	–	–	1	–	–	–	–	–	1	–	–	–
Frankreich	3	3	1	1	–	–	3	3	1	1	–	–
Griechenland	2	–	–	–	1	1	2	–	–	–	1	1
Irland	–	–	1	1	–	–	–	–	1	1	–	–
Kolumbien	–	–	1	1	–	–	–	–	1	1	–	–
Litauen	1	1	–	–	–	–	1	1	–	–	–	–
Mexiko	–	–	1	1	3	3	–	–	1	1	3	3
Österreich	1	–	2	–	–	–	1	–	1	–	–	–
Paraguay	–	–	1	–	–	–	–	–	1	–	–	–
Polen	2	2	3	3	–	–	2	2	3	3	–	–
Rumänien	–	–	–	–	1	–	–	–	–	–	1	–
Russische Föderation	–	–	1	1	1	1	–	–	1	1	1	1
Schweden	–	–	1	1	–	–	–	–	1	1	–	–
Schweiz	1	1	1	1	–	–	1	1	–	–	–	–
Spanien	1	–	7	7	1	–	1	–	7	7	–	–
Türkei	–	–	1	1	1	1	–	–	1	1	1	1
USA	–	–	2	2	–	–	–	–	2	2	–	–
Vereinigtes Königreich (Großbritannien und Nordirland)	1	1	3	3	1	–	1	1	3	3	1	–
<b>Insgesamt</b>	<b>16</b>	<b>10</b>	<b>29</b>	<b>25</b>	<b>9</b>	<b>6</b>	<b>15</b>	<b>10</b>	<b>27</b>	<b>24</b>	<b>8</b>	<b>6</b>
dagegen 2012/13	16	10	23	20	12	8	15	10	20	18	12	8

## 4. Private Schulen

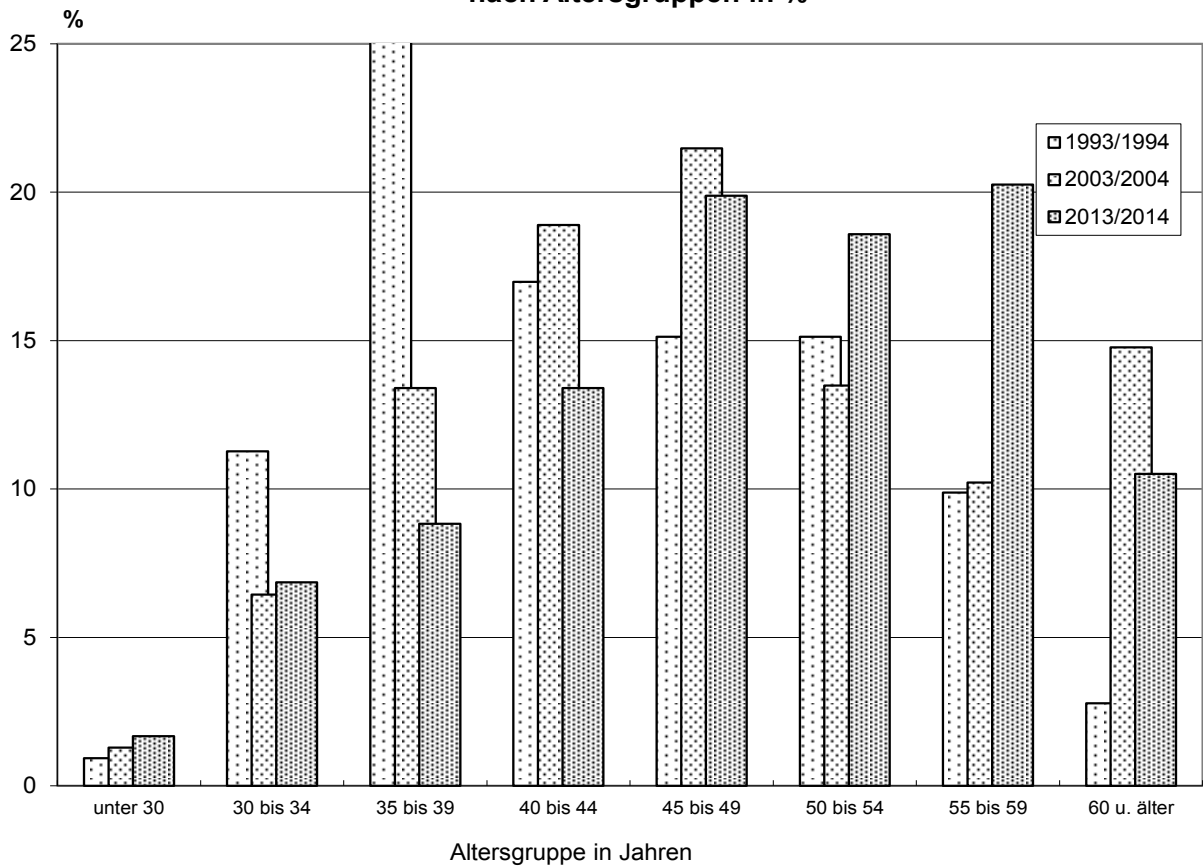
### 4.1 Lehrerinnen, Lehrer und erteilte Unterrichtsstunden im Schuljahr 2013/14

KREISFREIE STADT Kreis	Ins- ge- samt	Darunter in														
		Berufsoberschule			Berufsfachschulen			Berufliche Gymnasien			Fachschulen			Fach- oberschule		
		ins- ge- samt	darunter		ins- ge- samt	darunter		ins- ge- samt	darunter		ins- ge- samt	darunter		ins- ge- samt	darunter	
			Voll- zeit- be- schäf- tigte	Teil- zeit- be- schäf- tigte		Voll- zeit- be- schäf- tigte	Teil- zeit- be- schäf- tigte		Voll- zeit- be- schäf- tigte	Teil- zeit- be- schäf- tigte		Voll- zeit- be- schäf- tigte	Teil- zeit- be- schäf- tigte		Voll- zeit- be- schäf- tigte	Teil- zeit- be- schäf- tigte
<b>Lehrerinnen und Lehrer</b>																
KIEL	131	-	-	-	27	7	8	15	4	4	89	13	17	-	-	-
LÜBECK	69	6	2	4	40	9	17	9	2	3	14	2	10	-	-	-
NEUMÜNSTER	21	-	-	-	-	-	-	-	-	-	21	6	2	-	-	-
Pinneberg	12	-	-	-	12	-	4	-	-	-	-	-	-	-	-	-
Plön	11	-	-	-	11	-	5	-	-	-	-	-	-	-	-	-
Rendsburg-Eckernförde	18	-	-	-	4	1	2	-	-	-	14	1	3	-	-	-
Steinburg	20	-	-	-	12	10	2	-	-	-	8	2	3	-	-	-
<b>Schleswig-Holstein</b>	<b>282</b>	<b>6</b>	<b>2</b>	<b>4</b>	<b>106</b>	<b>27</b>	<b>38</b>	<b>24</b>	<b>6</b>	<b>7</b>	<b>146</b>	<b>24</b>	<b>35</b>	-	-	-
dagegen 2012/13	283	1	1	-	115	30	42	24	9	4	143	26	41	-	-	-
<b>Erteilte Unterrichtsstunden</b>																
KIEL	1 561	-	-	-	355	179	122	205	96	46	1 001	385	391	-	-	-
LÜBECK	1 023	77	28	48	146	57	72	639	228	352	161	32	113	-	-	-
NEUMÜNSTER	243	-	-	-	-	-	-	-	-	-	243	148	36	-	-	-
Pinneberg	81	-	-	-	81	-	44	-	-	-	-	-	-	-	-	-
Plön	106	-	-	-	106	5	69	-	-	-	-	-	-	-	-	-
Rendsburg-Eckernförde	94	-	-	-	24	6	16	-	-	-	70	6	28	-	-	-
Steinburg	304	-	-	-	206	186	20	-	-	-	98	28	54	-	-	-
<b>Schleswig-Holstein</b>	<b>3 412</b>	<b>77</b>	<b>28</b>	<b>48</b>	<b>918</b>	<b>433</b>	<b>343</b>	<b>844</b>	<b>324</b>	<b>398</b>	<b>1 573</b>	<b>599</b>	<b>622</b>	-	-	-
dagegen 2012/13	3 499	41	23	18	1 639	800	633	294	169	82	1 501	622	534	24	8	16

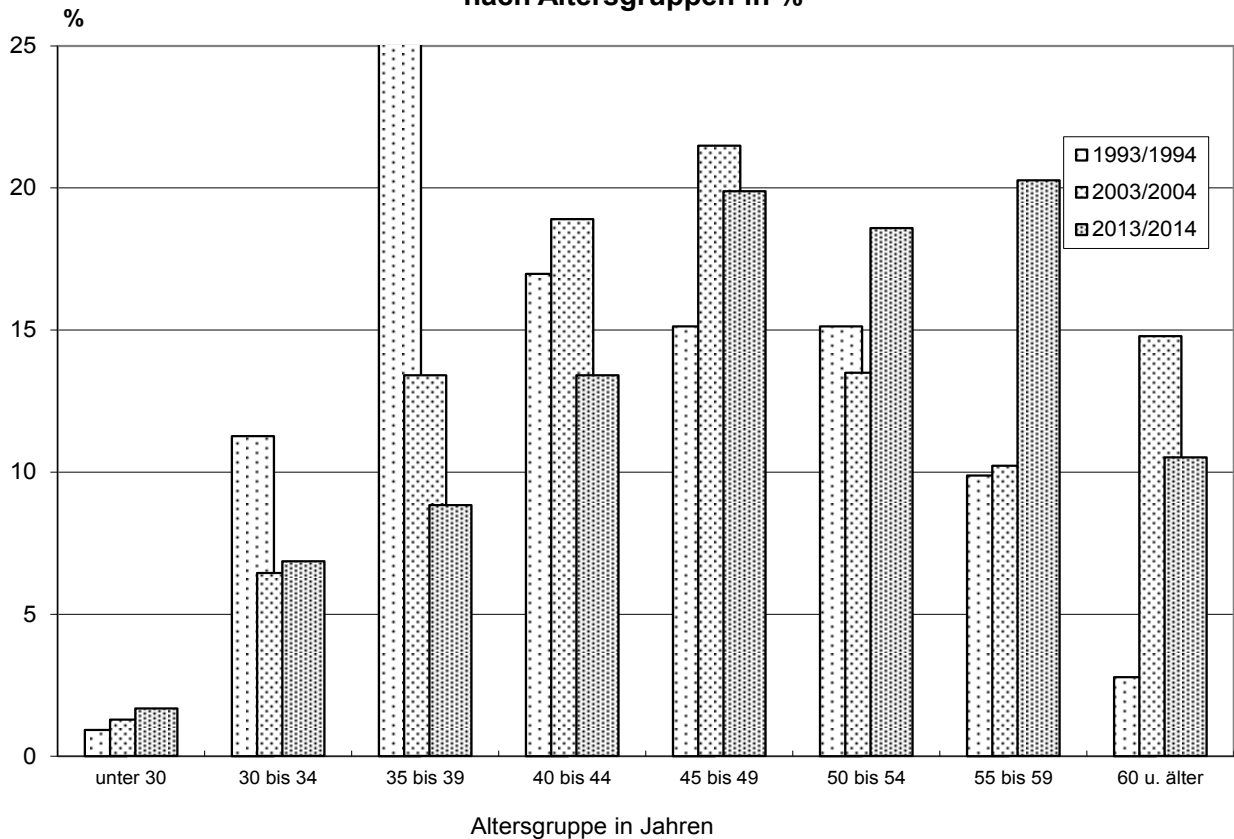
## 5. Lehrerinnen und Lehrer im Schuljahr 2013/14 nach der Laufbahn

Laufbahn	Zahl der Lehrer/-innen nach Beschäftigungsumfang			
	Vollzeitbeschäftigte		Teilzeitbeschäftigte	
	insgesamt	weiblich	insgesamt	weiblich
	<b>Öffentliche und private Schulen</b>			
Studienräte/-rätinnen an berufsbildenden Schulen	2 312	759	809	660
Fachlehrer/-innen gewerblich-technischer Fachrichtung	265	24	24	11
Studienräte/-rätinnen an Gymnasien	138	67	121	102
Lehrer/-innen mit besonderer Ausbildung	73	27	112	76
Lehrer/-innen mit sonstiger Qualifikation	95	39	139	86
Fachlehrer/-innen hauswirtschaftlicher Fachrichtung	48	35	38	36
Berufsschul- und Fachschuloberlehrer/-innen	6	3	5	3
Fachlehrer/-innen für Textverarbeitung	10	8	6	6
Landwirtschaftsräte/-rätinnen im Fachschuldienst	15	4	6	4
Realschullehrer/-innen	37	15	31	26
Fachlehrer/-innen an allgemeinbildenden Schulen	2	2	3	2
Sonderschullehrer/-innen	13	8	10	8
Fachlehrer/-innen an Fachschulen für Sozialpädagogik	1	1	1	1
Grund- und Hauptschullehrer/-innen	21	9	8	7
	<b>darunter öffentliche Schulen</b>			
Studienräte/-rätinnen an berufsbildenden Schulen	2 307	757	805	658
Fachlehrer/-innen gewerblich-technischer Fachrichtung	265	24	23	11
Studienräte/-rätinnen an Gymnasien	132	64	108	93
Lehrer/-innen mit besonderer Ausbildung	44	20	68	53
Lehrer/-innen mit sonstiger Qualifikation	80	35	115	77
Fachlehrer/-innen hauswirtschaftlicher Fachrichtung	48	35	37	35
Berufsschul- und Fachschuloberlehrer/-innen	6	3	4	2
Fachlehrer/-innen für Textverarbeitung	8	6	6	6
Landwirtschaftsräte/-rätinnen im Fachschuldienst	15	4	6	4
Realschullehrer/-innen	36	14	30	25
Fachlehrer/-innen an allgemeinbildenden Schulen	1	1	3	2
Sonderschullehrer/-innen	13	8	6	4
Fachlehrer/-innen an Fachschulen für Sozialpädagogik	1	1	–	–
Grund- und Hauptschullehrer/-innen	21	9	8	7

**Vollzeitbeschäftigte Lehrerinnen und Lehrer  
in den Schuljahren 1993/94, 2003/2004 und 2013/2014  
nach Altersgruppen in %**



**Teilzeitbeschäftigte Lehrerinnen und Lehrer  
in den Schuljahren 1993/94 2003/2004 und 2013/2014  
nach Altersgruppen in %**



### Voll- und teilzeitbeschäftigte Lehrerinnen und Lehrer im Schuljahr 2013/2014 nach Geschlecht

