



Anstalt des öffentlichen Rechts
Sitz Hamburg
Standorte: Hamburg und Kiel
Internet: www.statistik-nord.de

D-20457 Hamburg, Steckelhorn 12
Post: D-20453 Hamburg
Telefon: 040 42831-0
Fax: 040 42831-1700
E-Mail: poststelle@statistik-nord.de

D-24113 Kiel, Fröbelstraße 15-17
Post: Postfach 71 30, D-24171 Kiel
Telefon: 0431 6895-0
Fax: 0431 6895-9498
E-Mail: poststelle@statistik-sh.de

Auskunft zu diesem Bericht unter Telefon: 0431 6895-9243 · Fax: 0431 6895-9498 · E-Mail: karsten.pesch@statistik-nord.de

© Für nichtgewerbliche Zwecke sind Vervielfältigung und unentgeltliche Verbreitung – auch auszugsweise – mit Quellenangabe gestattet. Die Verbreitung – auch auszugsweise – über elektronische Systeme/Datenträger bedarf der vorherigen Zustimmung. Alle übrigen Rechte bleiben vorbehalten.

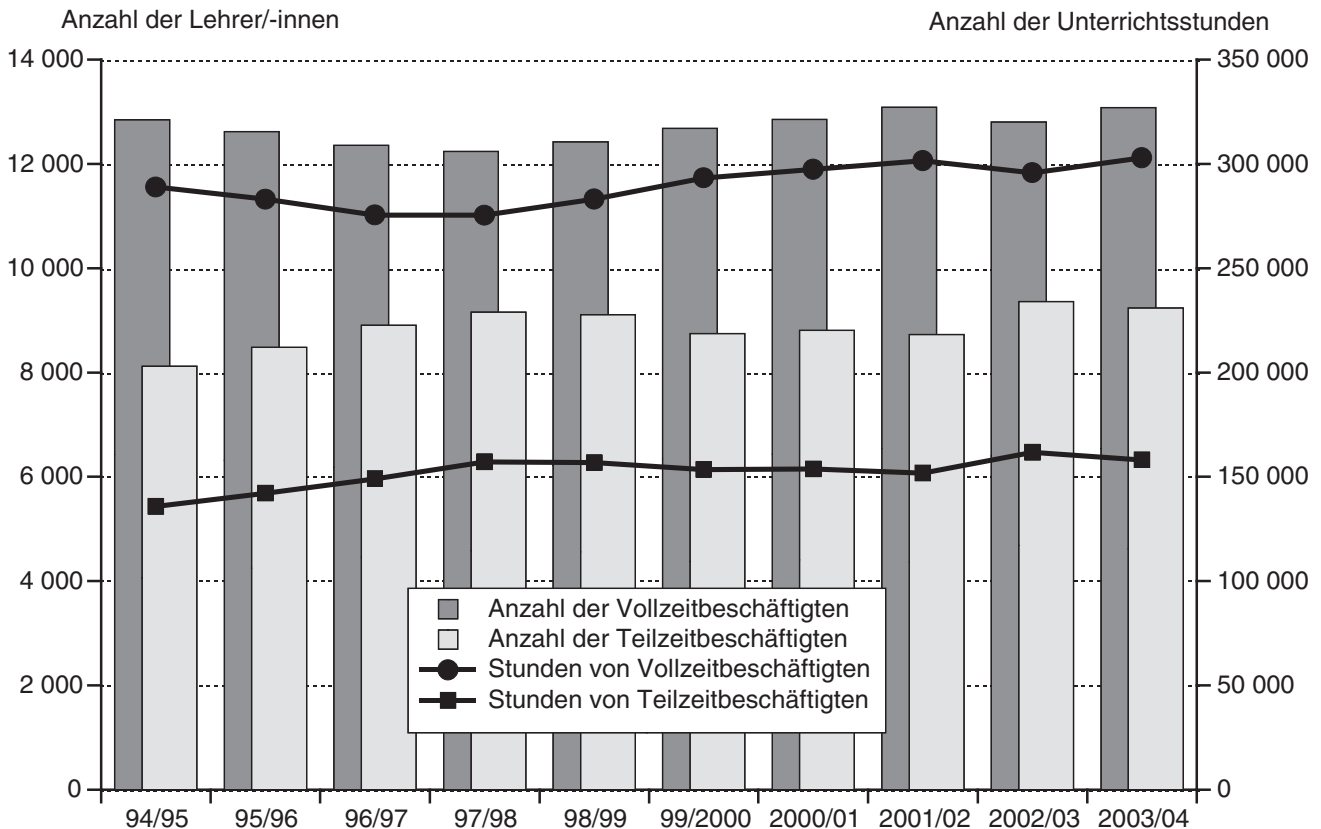
Lehrerinnen und Lehrer in allgemeinbildenden Schulen Schleswig-Holsteins im Schuljahr 2003/04

An den öffentlichen und privaten allgemeinbildenden Schulen in Schleswig-Holstein werden im Schuljahr 2003/2004 insgesamt 476 622 Unterrichtsstunden von 24 074 Lehrerinnen und Lehrern erteilt. Dies sind 3 336 (0,7 %) Unterrichtsstunden und 141 (0,6 %) Lehrkräfte mehr als im vorangegangenen Schuljahr. Die erteilten Unterrichtsstunden hatten in den Schuljahren 2001/2002 um 0,6 % und im Schuljahr 2002/2003 um 1 % zugenommen, die Zahl der Lehrkräfte nahm 2001/2002 um 227 und 2002/2003 um 425 zu.

An den öffentlichen Schulen wird die Zahl der Unterrichtsstunden um 3 692 oder 0,8 % auf 453 715 erhöht. Die weitaus meisten Stunden (141 669) werden an Grundschulen gegeben. An den Gymnasien unterrichten die Lehrkräfte 99 264 Stunden (+ 1 296), an den Realschulen 82 101 Stunden (+ 433) und an den Hauptschulen 66 502 Stunden (-249). An Sonderschulen werden 34 643 Unterrichtsstunden (-232) angeboten und an integrierten Gesamtschulen 23 003 Stunden (+ 546). Der größte Stundenzuwachs absolut erfolgte an den Grundschulen.

Die Unterrichtsstunden an den öffentlichen Schulen werden zu 63 % von vollzeit- und zu 34 % von teilzeitbeschäftigten Lehrkräften erteilt, sowie zu 3 % von Beamtinnen und Beamten im Vorbereitungsdienst. Deutlich weniger als 1 % der Unterrichtsstunden halten stundenweise beschäftigte Lehrkräfte ab. 91 % der Lehrkräfte versehen ihren Dienst als Beamte, ihr Anteil ist gegenüber dem Vorjahr um 1 % gestiegen.

Anzahl der voll- und teilzeitbeschäftigten Lehrerinnen und Lehrer und ihrer erteilten Unterrichtsstunden in den Schuljahren 1994/95 bis 2003/04



Hinweise zu den Erläuterungen	3
Tabellen	
1. Schulen insgesamt	
1.1 Lehrerinnen und Lehrer in allgemeinbildenden Schulen 1994/95 - 2003/2004	4
1.2 Erteilte Unterrichtsstunden in allgemeinbildenden Schulen 1994/95 - 2003/2004	5
1.3 Lehrerinnen und Lehrer in allgemeinbildenden Schulen im Schuljahr 2003/2004	6
1.4 Erteilte Unterrichtsstunden in allgemeinbildenden Schulen im Schuljahr 2003/2004	7
2. Vorschulische Einrichtungen	
2.1 Lehrerinnen und Lehrer im Schuljahr 2003/2004 – Schulkindergärten –	8
2.2 Erteilte Unterrichtsstunden im Schuljahr 2003/2004 – Schulkindergärten –	9
3. Grundschulen	
3.1 Lehrerinnen und Lehrer im Schuljahr 2003/2004	10
3.2 Erteilte Unterrichtsstunden im Schuljahr 2003/2004	11
4. Hauptschulen	
4.1 Lehrerinnen und Lehrer im Schuljahr 2003/2004	12
4.2 Erteilte Unterrichtsstunden im Schuljahr 2003/2004	13
5. Sonderschulen	
5.1 Lehrerinnen und Lehrer im Schuljahr 2003/2004 – Sonderschulen insgesamt –	14
5.2 Erteilte Unterrichtsstunden im Schuljahr 2003/2004 – Sonderschulen insgesamt –	15
5.3 Lehrerinnen und Lehrer im Schuljahr 2003/2004 – Förderschulen –	16
5.4 Erteilte Unterrichtsstunden im Schuljahr 2003/2004 – Förderschulen –	17
6. Realschulen	
6.1 Lehrerinnen und Lehrer im Schuljahr 2003/2004	18
6.2 Erteilte Unterrichtsstunden im Schuljahr 2003/2004	19
7. Gymnasien	
7.1 Lehrerinnen und Lehrer im Schuljahr 2003/2004	20
7.2 Erteilte Unterrichtsstunden im Schuljahr 2003/2004	21
8. Gesamtschulen	
8.1 Lehrerinnen und Lehrer im Schuljahr 2003/2004 – Gesamtschulen insgesamt –	22
8.2 Erteilte Unterrichtsstunden im Schuljahr 2003/2004 – Gesamtschulen insgesamt –	23
8.3 Lehrerinnen und Lehrer im Schuljahr 2003/2004 – Integrierte Gesamtschulen –	24
8.4 Erteilte Unterrichtsstunden im Schuljahr 2003/2004 – Integrierte Gesamtschulen –	25
9. Freie Waldorfschulen	
9.1 Lehrerinnen und Lehrer im Schuljahr 2003/2004	26
9.2 Erteilte Unterrichtsstunden im Schuljahr 2003/2004	26
10. Abendschulen	
10.1 Lehrerinnen und Lehrer im Schuljahr 2003/2004 – Abendrealschulen –	27
10.2 Erteilte Unterrichtsstunden im Schuljahr 2003/2004 – Abendrealschulen –	27
10.3 Lehrerinnen und Lehrer im Schuljahr 2003/2004 – Abendgymnasien –	28
10.4 Erteilte Unterrichtsstunden im Schuljahr 2003/2004 – Abendgymnasien –	28
11. Lehrerinnen und Lehrer nach Schulart, Alter und Geschlecht	
11.1.1 Vollzeitbeschäftigte Lehrerinnen und Lehrer im Schuljahr 2003/2004 – Öffentliche und private Schulen –	30
11.1.2 Vollzeitbeschäftigte Lehrerinnen und Lehrer im Schuljahr 2003/2004 – Öffentliche Schulen –	30
11.1.3 Vollzeitbeschäftigte Lehrerinnen und Lehrer im Schuljahr 2003/2004 – Private Schulen –	30
11.2.1 Teilzeitbeschäftigte Lehrerinnen und Lehrer im Schuljahr 2003/2004 – Öffentliche und private Schulen –	32
11.2.2 Teilzeitbeschäftigte Lehrerinnen und Lehrer im Schuljahr 2003/2004 – Öffentliche Schulen –	32
11.2.3 Teilzeitbeschäftigte Lehrerinnen und Lehrer im Schuljahr 2003/2004 – Private Schulen –	32

12.	Ausländische Lehrerinnen und Lehrer nach Beschäftigungsumfang und Staatsangehörigkeit	34
13.	Private Schulen	
13.1	Lehrerinnen und Lehrer im Schuljahr 2003/2004 – Schulen der dänischen Minderheit–	35
13.2	Erteilte Unterrichtsstunden im Schuljahr 2003/2004 – Schulen der dänischen Minderheit –	35
13.3	Lehrerinnen und Lehrer im Schuljahr 2003/2004 – private Schulen ohne Schulen der dänischen Minderheit –	36
13.4	Erteilte Unterrichtsstunden im Schuljahr 2003/2004 – private Schulen ohne Schulen der dänischen Minderheit –	36
14.	Lehrerinnen und Lehrer nach der Laufbahn im Schuljahr 2003/2004	37

Grafiken

Anzahl der voll- und teilzeitbeschäftigten Lehrerinnen und Lehrer nach Altersgruppen und ihrer erteilten Unterrichtsstunden in den Schuljahren 1994/95 bis 2003/2004	1
Anteil der Lehrerinnen und Lehrer in den Schuljahren 1994/95 bis 2003/2005 nach Status und Beschäftigungsumfang	3
Vollzeitbeschäftigte Lehrerinnen und Lehrer in den Schuljahren 1983/84, 1993/94 und 2003/2004 nach Altersgruppen in %	29
Teilzeitbeschäftigte Lehrerinnen und Lehrer in den Schuljahren 1983/84, 1993/94 und 2003/2004 nach Altersgruppen in %	29
Voll- und teilzeitbeschäftigte Lehrerinnen und Lehrer im Schuljahr 2003/2004 nach Geschlecht	38

Hinweise und Erläuterungen:

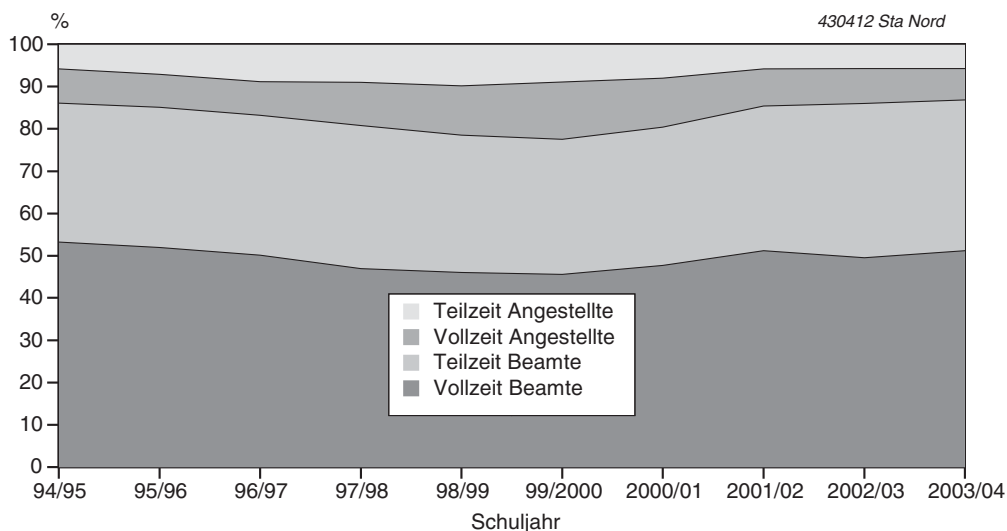
Stichtag für die Erhebung an den Schulen war der 29.08.2003. Die Stunden beziehen sich jeweils auf den in der Erhebungswoche vom 25.08.2003 bis 30.08.2003 erteilten Unterricht.

Sonderschullehrkräfte, die den überwiegenden Unterrichtseinsatz für die **Förderzentrumsarbeit** erbringen, werden nicht, wie bis 1997/98, dem Grundschulbereich zugeordnet, sondern sind den Schularten zugerechnet, in denen der Einsatz erfolgt.

Gegenüber den Statistischen Berichten bis Schuljahr 1996/97, wurde die **Zuordnung der Lehrerinnen und Lehrer der dänischen Minderheit** geändert. Statt den Beamten werden sie nun den Angestellten zugeordnet. Die Änderung wurde in den vorliegenden mehrjährigen Übersichten berücksichtigt.

Die anliegenden Tabellen des Berichtes enthalten eine **Übersicht der erhobenen Daten**. Tiefergehende Angaben können beim Statistischen Amt für Hamburg und Schleswig-Holstein angefordert werden.

**Anteil der Lehrerinnen und Lehrer in den Schuljahren 1994/95 bis 2003/04
nach Status und Beschäftigungsumfang**



1. Schulen insgesamt

1.1 Lehrerinnen und Lehrer in allgemeinbildenden Schulen 1994/95 - 2003/2004

Schuljahr	Zahl der Lehrer/- innen nach Beschäftigungsumfang und Dienststellung								
	ins- gesamt	Vollzeitbeschäftigte			Teilzeitbeschäftigte			stundenweise Beschäftigte	
		zu- sammen	davon		zu- sammen	davon		zu- sammen	darunter Beamte im Vor- berei- tungs- dienst
			Beamte	Ange- stellte		Beamte	Ange- stellte		
Öffentliche und private Schulen									
1994/95	22 262	12 852	11 164	1 688	8 122	6 896	1 226	1 288	898
1995/96	22 567	12 625	10 972	1 653	8 487	6 992	1 495	1 455	1 085
1996/97	22 930	12 358	10 659	1 699	8 909	7 028	1 881	1 663	1 310
1997/98	23 036	12 240	10 052	2 188	9 162	7 236	1 926	1 634	1 306
1998/99	23 143	12 426	9 908	2 518	9 114	6 996	2 118	1 603	1 254
1999/2000	23 044	12 684	9 778	2 906	8 752	6 839	1 913	1 608	1 294
2000/2001	23 281	12 859	10 342	2 517	8 808	7 076	1 732	1 614	1 310
2001/2002	23 508	13 089	11 173	1 916	8 732	7 466	1 266	1 687	1 404
2002/2003	23 933	12 809	10 979	1 830	9 361	8 088	1 273	1 763	1 493
2003/2004	24 074	13 086	11 430	1 656	9 243	7 957	1 286	1 745	1 464
darunter öffentliche Schulen									
1994/95	21 134	12 018	11 159	859	7 878	6 895	983	1 238	897
1995/96	21 432	11 793	10 968	825	8 224	6 991	1 233	1 415	1 084
1996/97	21 785	11 531	10 655	876	8 635	7 027	1 608	1 619	1 310
1997/98	21 847	11 389	10 047	1 342	8 871	7 235	1 636	1 587	1 306
1998/99	22 000	11 567	9 904	1 663	8 891	6 995	1 896	1 542	1 254
1999/2000	21 912	11 833	9 774	2 059	8 525	6 838	1 687	1 554	1 294
2000/2001	22 126	12 015	10 338	1 677	8 541	7 075	1 466	1 570	1 310
2001/2002	22 338	12 223	11 171	1 052	8 470	7 465	1 005	1 645	1 404
2002/2003	22 732	11 925	10 977	948	9 089	8 086	1 003	1 718	1 493
2003/2004	22 863	12 266	11 427	839	8 913	7 956	957	1 684	1 464

Noch: 1. Schulen insgesamt

1.2 Erteilte Unterrichtsstunden in allgemeinbildenden Schulen 1994/95 - 2003/2004

Schuljahr	Zahl der von Lehrerinnen/Lehrern wöchentlich erteilten Unterrichtsstunden								
	insgesamt	Vollzeitbeschäftigte			Teilzeitbeschäftigte			stundenweise Beschäftigte	
		zusammen	davon		zusammen	davon		zusammen	darunter Beamte im Vorbereitungsdienst
			Beamte	Ange-stellte		Beamte	Ange-stellte		
Öffentliche und private Schulen									
1994/95	435 652	288 988	250 543	38 445	135 765	115 663	20 102	10 899	8 393
1995/96	437 465	283 158	244 896	38 262	142 086	117 004	25 082	12 221	10 035
1996/97	438 887	275 530	236 672	38 858	149 033	117 327	31 706	14 324	12 211
1997/98	446 747	275 448	224 421	51 027	157 131	124 373	32 758	14 168	12 166
1998/99	453 826	283 162	223 658	59 504	156 748	120 488	36 260	13 916	11 730
1999/2000	461 028	293 317	223 812	69 505	153 458	120 339	33 119	14 253	12 161
2000/2001	465 491	297 492	236 836	60 656	153 709	123 841	29 868	14 290	12 237
2001/2002	468 397	301 629	256 997	44 632	151 761	130 560	21 201	15 007	13 220
2002/2003	473 286	295 840	253 838	42 002	161 722	140 491	21 231	15 724	13 995
2003/2004	476 622	302 982	264 783	38 199	158 105	136 356	21 749	15 535	13 813
darunter öffentliche Schulen									
1994/95	412 976	270 978	250 380	20 598	131 696	115 641	16 055	10 302	8 383
1995/96	414 359	264 628	244 770	19 858	137 923	116 984	20 939	11 808	9 980
1996/97	416 187	257 486	236 526	20 960	144 770	117 311	27 459	13 931	12 211
1997/98	423 394	257 086	224 269	32 817	152 536	124 359	28 177	13 772	12 166
1998/99	431 024	264 393	223 506	40 887	153 216	120 473	32 743	13 415	11 730
1999/2000	438 587	275 020	223 673	51 347	149 826	120 324	29 502	13 741	12 161
2000/2001	442 264	279 043	236 699	42 344	149 268	123 820	25 448	13 953	12 237
2001/2002	445 235	282 973	256 908	26 065	147 551	130 545	17 006	14 711	13 220
2002/2003	450 023	277 246	253 777	23 469	157 329	140 456	16 873	15 448	13 995
2003/2004	473 715	285 922	264 700	21 222	152 666	136 334	16 332	15 127	13 813

Noch: 1. Schulen insgesamt

1.3 Lehrerinnen und Lehrer in allgemeinbildenden Schulen im Schuljahr 2003/2004

KREISFREIE STADT Kreis	Zahl der Lehrer/- innen nach Beschäftigungsumfang und Dienststellung								
	ins- gesamt	Vollzeitbeschäftigte			Teilzeitbeschäftigte			stundenweise Beschäftigte	
		zu- sammen	davon		zu- sammen	davon		zu- sammen	darunter Beamte im Vor- berei- tungs- dienst
			Beamte	Ange- stellte		Beamte	Ange- stellte		
Öffentliche und private Schulen									
FLENSBURG	1 093	715	435	280	296	223	73	82	63
KIEL	2 005	1 015	886	129	835	705	130	155	132
LÜBECK	1 695	928	833	95	649	557	92	118	100
NEUMÜNSTER	881	505	458	47	314	270	44	62	51
Dithmarschen	1 175	688	642	46	410	370	40	77	66
Herzogtum Lauenburg	1 441	813	753	60	555	505	50	73	53
Nordfriesland	1 519	901	734	167	494	414	80	124	98
Ostholstein	1 581	908	835	73	547	467	80	126	103
Pinneberg	2 455	1 288	1 167	121	1 004	868	136	163	136
Plön	1 047	472	447	25	497	442	55	78	67
Rendsburg-Eckernförde	2 341	1 179	974	205	998	835	163	164	134
Schleswig-Flensburg	1 831	971	760	211	699	562	137	161	143
Segeberg	2 057	1 173	1 069	104	731	650	81	153	141
Steinburg	1 114	605	550	55	436	390	46	73	57
Stormarn	1 839	925	887	38	778	699	79	136	120
Schleswig-Holstein	24 074	13 086	11 430	1 656	9 243	7 957	1 286	1 745	1 464
dagegen 2002/2003	23 933	12 809	10 979	1 830	9 361	8 088	1 273	1 763	1 493
darunter öffentliche Schulen									
FLENSBURG	808	475	435	40	259	223	36	74	63
KIEL	1 885	952	886	66	784	704	80	149	132
LÜBECK	1 628	893	833	60	618	557	61	117	100
NEUMÜNSTER	850	497	458	39	294	270	24	59	51
Dithmarschen	1 175	688	642	46	410	370	40	77	66
Herzogtum Lauenburg	1 424	802	753	49	551	505	46	71	53
Nordfriesland	1 388	797	734	63	472	414	58	119	98
Ostholstein	1 535	886	833	53	531	467	64	118	103
Pinneberg	2 387	1 250	1 167	83	979	868	111	158	136
Plön	1 047	472	447	25	497	442	55	78	67
Rendsburg-Eckernförde	2 132	1 054	973	81	925	835	90	153	134
Schleswig-Flensburg	1 656	826	760	66	677	562	115	153	143
Segeberg	2 025	1 160	1 069	91	712	650	62	153	141
Steinburg	1 084	589	550	39	426	390	36	69	57
Stormarn	1 839	925	887	38	778	699	79	136	120
Schleswig-Holstein	22 863	12 266	11 427	839	8 913	7 956	957	1 684	1 464
dagegen 2002/2003	22 732	11 925	10 977	948	9 089	8 086	1 003	1 718	1 493

Noch: 1. Schulen insgesamt

1.4 Erteilte Unterrichtsstunden in allgemeinbildenden Schulen im Schuljahr 2003/2004

KREISFREIE STADT Kreis	Zahl der von Lehrerinnen/Lehrern wöchentlich erteilten Unterrichtsstunden								
	ins- gesamt	Vollzeitbeschäftigte			Teilzeitbeschäftigte			stundenweise Beschäftigte	
		zu- sammen	davon		zu- sammen	davon		zu- sammen	darunter Beamte im Vor- berei- tungs- dienst
		Beamte	Ange- stellte		Beamte	Ange- stellte			
Öffentliche und private Schulen									
FLENSBURG	21 270	15 364	9 889	5 475	5 195	3 912	1 283	711	585
KIEL	38 129	23 043	19 768	3 275	13 646	11 505	2 141	1 440	1 302
LÜBECK	33 686	21 643	19 223	2 420	11 097	9 388	1 709	946	851
NEUMÜNSTER	17 276	11 532	10 373	1 159	5 203	4 455	748	541	462
Dithmarschen	24 010	16 145	14 965	1 180	7 195	6 502	693	670	607
Herzogtum Lauenburg	30 040	19 596	17 998	1 598	9 814	8 910	904	630	497
Nordfriesland	30 073	20 787	17 102	3 685	8 237	6 971	1 266	1 049	928
Ostholstein	31 704	21 316	19 481	1 835	9 305	7 882	1 423	1 083	961
Pinneberg	49 147	30 279	27 300	2 979	17 440	15 129	2 311	1 428	1 236
Plön	19 936	10 722	10 135	587	8 495	7 564	931	719	650
Rendsburg-Eckernförde	45 160	27 000	22 465	4 535	16 645	14 070	2 575	1 515	1 322
Schleswig-Flensburg	35 723	22 167	17 605	4 562	12 064	9 814	2 250	1 492	1 382
Segeberg	41 495	27 443	24 884	2 559	12 646	11 307	1 339	1 406	1 314
Steinburg	22 775	14 425	13 039	1 386	7 727	6 943	784	623	534
Stormarn	36 199	21 521	20 557	964	13 396	12 004	1 392	1 282	1 182
Schleswig-Holstein	476 622	302 982	264 783	38 199	158 105	136 356	21 749	15 535	13 813
dagegen 2002/2003	473 286	295 840	253 838	42 002	161 722	140 491	21 231	15 724	13 995
darunter öffentliche Schulen									
FLENSBURG	16 093	10 866	9 889	977	4 583	3 912	671	644	585
KIEL	35 533	21 379	19 768	1 611	12 758	11 483	1 275	1 396	1 302
LÜBECK	32 206	20 775	19 223	1 552	10 493	9 388	1 105	938	851
NEUMÜNSTER	16 730	11 348	10 373	975	4 861	4 455	406	521	462
Dithmarschen	24 010	16 145	14 965	1 180	7 195	6 502	693	670	607
Herzogtum Lauenburg	29 656	19 294	17 998	1 296	9 743	8 910	833	619	497
Nordfriesland	27 630	18 715	17 102	1 613	7 892	6 971	921	1 023	928
Ostholstein	30 896	20 791	19 425	1 366	9 062	7 882	1 180	1 043	961
Pinneberg	47 855	29 412	27 300	2 112	17 051	15 129	1 922	1 392	1 236
Plön	19 936	10 722	10 135	587	8 495	7 564	931	719	650
Rendsburg-Eckernförde	41 461	24 471	22 437	2 034	15 540	14 070	1 470	1 450	1 322
Schleswig-Flensburg	32 362	19 250	17 605	1 645	11 685	9 814	1 871	1 427	1 382
Segeberg	40 917	27 173	24 884	2 289	12 338	11 307	1 031	1 406	1 314
Steinburg	22 231	14 060	13 039	1 021	7 574	6 943	631	597	534
Stormarn	36 199	21 521	20 557	964	13 396	12 004	1 392	1 282	1 182
Schleswig-Holstein	453 715	285 922	264 700	21 222	152 666	136 334	16 332	15 127	13 813
dagegen 2002/2003	450 023	277 246	253 777	23 469	157 329	140 456	16 873	15 448	13 995

2. Vorschulische Einrichtungen

2.1 Lehrerinnen und Lehrer im Schuljahr 2003/2004

– Schulkindergarten –

KREISFREIE STADT Kreis	Zahl der Lehrer/- innen nach Beschäftigungsumfang und Dienststellung								
	ins- gesamt	Vollzeitbeschäftigte			Teilzeitbeschäftigte			stundenweise Beschäftigte	
		zu- sammen	davon		zu- sammen	davon		zu- sammen	darunter Beamte im Vor- berei- tungs- dienst
		Beamte	Ange- stellte		Beamte	Ange- stellte			
Öffentliche und private Schulen									
FLENSBURG	2	1	1	–	1	–	1	–	–
KIEL	2	1	–	1	1	–	1	–	–
LÜBECK	9	3	–	3	6	1	5	–	–
NEUMÜNSTER	3	–	–	–	3	1	2	–	–
Dithmarschen	5	2	1	1	3	1	2	–	–
Herzogtum Lauenburg	4	2	–	2	2	1	1	–	–
Nordfriesland	4	1	–	1	3	2	1	–	–
Ostholstein	5	–	–	–	5	2	3	–	–
Pinneberg	10	4	2	2	6	2	4	–	–
Plön	5	1	–	1	4	–	4	–	–
Rendsburg-Eckernförde	12	4	2	2	8	5	3	–	–
Schleswig-Flensburg	3	–	–	–	3	1	2	–	–
Segeberg	7	3	1	2	4	2	2	–	–
Steinburg	1	–	–	–	1	1	–	–	–
Stormarn	9	1	1	–	8	2	6	–	–
Schleswig-Holstein	81	23	8	15	58	21	37	–	–
dagegen 2002/2003	96	29	10	19	66	26	40	1	–
darunter öffentliche Schulen									
FLENSBURG	2	1	1	–	1	–	1	–	–
KIEL	2	1	–	1	1	–	1	–	–
LÜBECK	9	3	–	3	6	1	5	–	–
NEUMÜNSTER	3	–	–	–	3	1	2	–	–
Dithmarschen	5	2	1	1	3	1	2	–	–
Herzogtum Lauenburg	4	2	–	2	2	1	1	–	–
Nordfriesland	4	1	–	1	3	2	1	–	–
Ostholstein	5	–	–	–	5	2	3	–	–
Pinneberg	10	4	2	2	6	2	4	–	–
Plön	5	1	–	1	4	–	4	–	–
Rendsburg-Eckernförde	12	4	2	2	8	5	3	–	–
Schleswig-Flensburg	3	–	–	–	3	1	2	–	–
Segeberg	7	3	1	2	4	2	2	–	–
Steinburg	1	–	–	–	1	1	–	–	–
Stormarn	9	1	1	–	8	2	6	–	–
Schleswig-Holstein	81	23	8	15	58	21	37	–	–
dagegen 2002/2003	96	29	10	19	66	26	40	1	–

Noch: 2. Vorschulische Einrichtungen
2.2 Erteilte Unterrichtsstunden im Schuljahr 2003/2004

– Schulkindergarten –

KREISFREIE STADT Kreis	Zahl der von Lehrerinnen/Lehrern wöchentlich erteilten Unterrichtsstunden								
	ins- gesamt	Vollzeitbeschäftigte			Teilzeitbeschäftigte			stundenweise Beschäftigte	
		zu- sammen	davon		zu- sammen	davon		zu- sammen	darunter Beamte im Vor- berei- tungs- dienst
			Beamte	Ange- stellte		Beamte	Ange- stellte		
Öffentliche und private Schulen									
FLENSBURG	38	25	25	–	13	–	13	–	–
KIEL	67	47	27	20	20	4	16	–	–
LÜBECK	163	70	25	45	93	15	78	–	–
NEUMÜNSTER	75	20	7	13	55	16	39	–	–
Dithmarschen	86	46	26	20	40	20	20	–	–
Herzogtum Lauenburg	63	32	1	31	31	17	14	–	–
Nordfriesland	67	18	1	17	48	33	15	1	1
Ostholstein	96	6	2	4	90	39	51	–	–
Pinneberg	190	92	51	41	98	54	44	–	–
Plön	104	37	13	24	67	–	67	–	–
Rendsburg-Eckernförde	232	106	57	49	126	85	41	–	–
Schleswig-Flensburg	44	4	4	–	40	9	31	–	–
Segeberg	144	74	26	48	70	38	32	–	–
Steinburg	21	8	8	–	13	13	–	–	–
Stormarn	174	37	37	–	137	50	87	–	–
Schleswig-Holstein	1 564	622	310	312	941	393	548	1	1
dagegen 2002/2003	1 817	742	348	394	1 063	495	568	12	1
darunter öffentliche Schulen									
FLENSBURG	38	25	25	–	13	–	13	–	–
KIEL	67	47	27	20	20	4	16	–	–
LÜBECK	163	70	25	45	93	15	78	–	–
NEUMÜNSTER	75	20	7	13	55	16	39	–	–
Dithmarschen	86	46	26	20	40	20	20	–	–
Herzogtum Lauenburg	63	32	1	31	31	17	14	–	–
Nordfriesland	67	18	1	17	48	33	15	1	1
Ostholstein	96	6	2	4	90	39	51	–	–
Pinneberg	190	92	51	41	98	54	44	–	–
Plön	104	37	13	24	67	–	67	–	–
Rendsburg-Eckernförde	232	106	57	49	126	85	41	–	–
Schleswig-Flensburg	44	4	4	–	40	9	31	–	–
Segeberg	144	74	26	48	70	38	32	–	–
Steinburg	21	8	8	–	13	13	–	–	–
Stormarn	174	37	37	–	137	50	87	–	–
Schleswig-Holstein	1 564	622	310	312	941	393	548	1	1
dagegen 2002/2003	1 817	742	348	394	1 063	495	568	12	1

3. Grundschulen

3.1 Lehrerinnen und Lehrer im Schuljahr 2003/2004

KREISFREIE STADT Kreis	Zahl der Lehrer/- innen nach Beschäftigungsumfang und Dienststellung								
	ins- gesamt	Vollzeitbeschäftigte			Teilzeitbeschäftigte			stundenweise Beschäftigte	
		zu- sammen	davon		zu- sammen	davon		zu- sammen	darunter Beamte im Vor- berei- tungs- dienst
			Beamte	Ange- stellte		Beamte	Ange- stellte		
	Öffentliche und private Schulen								
FLENSBURG	214	112	68	44	94	82	12	8	6
KIEL	491	199	178	21	261	223	38	31	27
LÜBECK	450	202	185	17	230	213	17	18	16
NEUMÜNSTER	192	105	95	10	83	75	8	4	2
Dithmarschen	350	153	147	6	184	168	16	13	11
Herzogtum Lauenburg	474	212	200	12	243	231	12	19	11
Nordfriesland	510	227	172	55	236	201	35	47	32
Ostholstein	419	199	187	12	198	173	25	22	20
Pinneberg	747	315	285	30	389	345	44	43	31
Plön	336	109	103	6	214	189	25	13	12
Rendsburg-Eckernförde	752	279	237	42	437	387	50	36	28
Schleswig-Flensburg	742	333	228	105	364	302	62	45	36
Segeberg	637	302	274	28	295	264	31	40	36
Steinburg	367	152	139	13	197	177	20	18	14
Stormarn	592	229	217	12	323	282	41	40	33
Schleswig-Holstein	7 273	3 128	2 715	413	3 748	3 312	436	397	315
dagegen 2002/2003	7 242	3 030	2 577	453	3 796	3 362	434	416	345
	darunter öffentliche Schulen								
FLENSBURG	170	73	68	5	90	82	8	7	6
KIEL	480	198	178	20	252	223	29	30	27
LÜBECK	450	202	185	17	230	213	17	18	16
NEUMÜNSTER	192	105	95	10	83	75	8	4	2
Dithmarschen	350	153	147	6	184	168	16	13	11
Herzogtum Lauenburg	474	212	200	12	243	231	12	19	11
Nordfriesland	458	189	172	17	225	201	24	44	32
Ostholstein	419	199	187	12	198	173	25	22	20
Pinneberg	738	312	285	27	383	345	38	43	31
Plön	336	109	103	6	214	189	25	13	12
Rendsburg-Eckernförde	718	256	237	19	428	387	41	34	28
Schleswig-Flensburg	653	256	228	28	355	302	53	42	36
Segeberg	637	302	274	28	295	264	31	40	36
Steinburg	367	152	139	13	197	177	20	18	14
Stormarn	592	229	217	12	323	282	41	40	33
Schleswig-Holstein	7 034	2 947	2 715	232	3 700	3 312	388	387	315
dagegen 2002/2003	6 970	2 813	2 577	236	3 746	3 361	385	411	345

Noch: 3. Grundschulen

3.2 Erteilte Unterrichtsstunden im Schuljahr 2003/2004

KREISFREIE STADT Kreis	Zahl der von Lehrerinnen/Lehrern wöchentlich erteilten Unterrichtsstunden								
	ins- gesamt	Vollzeitbeschäftigte			Teilzeitbeschäftigte			stundenweise Beschäftigte	
		zu- sammen	davon		zu- sammen	davon		zu- sammen	darunter Beamte im Vor- berei- tungs- dienst
			Beamte	Ange- stellte		Beamte	Ange- stellte		
	Öffentliche und private Schulen								
FLENSBURG	4 458	2 584	1 635	949	1 790	1 556	234	84	64
KIEL	9 791	4 681	4 093	588	4 753	4 104	649	357	320
LÜBECK	9 210	4 978	4 485	493	4 036	3 720	316	196	166
NEUMÜNSTER	4 249	2 635	2 391	244	1 563	1 430	133	51	33
Dithmarschen	7 291	3 838	3 644	194	3 331	3 033	298	122	113
Herzogtum Lauenburg	9 923	5 365	4 994	371	4 388	4 146	242	170	112
Nordfriesland	9 766	5 395	4 205	1 190	3 998	3 410	588	373	309
Ostholstein	8 803	5 015	4 632	383	3 568	3 085	483	220	205
Pinneberg	15 278	7 846	7 062	784	7 062	6 276	786	370	285
Plön	6 580	2 635	2 477	158	3 790	3 362	428	155	154
Rendsburg-Eckernförde	14 522	6 695	5 658	1 037	7 500	6 683	817	327	279
Schleswig-Flensburg	13 870	7 357	5 159	2 198	6 112	5 157	955	401	362
Segeberg	13 043	7 297	6 579	718	5 326	4 798	528	420	386
Steinburg	7 590	3 759	3 430	329	3 678	3 338	340	153	135
Stormarn	11 765	5 634	5 311	323	5 770	5 027	743	361	340
Schleswig-Holstein	146 139	75 714	65 755	9 959	66 665	59 125	7 540	3 760	3 263
dagegen 2002/2003	144 379	72 725	62 117	10 608	67 674	60 306	7 368	3 980	3 501
	darunter öffentliche Schulen								
FLENSBURG	3 558	1 775	1 635	140	1 711	1 556	155	72	64
KIEL	9 618	4 662	4 093	569	4 605	4 104	501	351	320
LÜBECK	9 210	4 978	4 485	493	4 036	3 720	316	196	166
NEUMÜNSTER	4 249	2 635	2 391	244	1 563	1 430	133	51	33
Dithmarschen	7 291	3 838	3 644	194	3 331	3 033	298	122	113
Herzogtum Lauenburg	9 922	5 365	4 994	371	4 388	4 146	242	169	112
Nordfriesland	8 846	4 671	4 205	466	3 813	3 410	403	362	309
Ostholstein	8 803	5 015	4 632	383	3 568	3 085	483	220	205
Pinneberg	15 123	7 791	7 062	729	6 962	6 276	686	370	285
Plön	6 580	2 635	2 477	158	3 790	3 362	428	155	154
Rendsburg-Eckernförde	13 885	6 211	5 658	553	7 360	6 683	677	314	279
Schleswig-Flensburg	12 186	5 850	5 159	691	5 948	5 157	791	388	362
Segeberg	13 043	7 297	6 579	718	5 326	4 798	528	420	386
Steinburg	7 590	3 759	3 430	329	3 678	3 338	340	153	135
Stormarn	11 765	5 634	5 311	323	5 770	5 027	743	361	340
Schleswig-Holstein	141 669	72 116	65 755	6 361	65 849	59 125	6 724	3 704	3 263
dagegen 2002/2003	139 152	68 296	62 117	6 179	66 899	60 291	6 608	3 957	3 501

4. Hauptschulen

4.1 Lehrerinnen und Lehrer im Schuljahr 2003/2004

KREISFREIE STADT Kreis	Zahl der Lehrer/- innen nach Beschäftigungsumfang und Dienststellung								
	ins- gesamt	Vollzeitbeschäftigte			Teilzeitbeschäftigte			stundenweise Beschäftigte	
		zu- sammen	davon		zu- sammen	davon		zu- sammen	darunter Beamte im Vor- berei- tungs- dienst
			Beamte	Ange- stellte		Beamte	Ange- stellte		
Öffentliche und private Schulen									
FLensburg	118	95	56	39	16	10	6	7	6
KIEL	212	121	109	12	77	68	9	14	12
LÜBECK	211	145	134	11	57	47	10	9	6
NEUMÜNSTER	101	63	59	4	29	26	3	9	9
Dithmarschen	168	115	104	11	38	35	3	15	13
Herzogtum Lauenburg	207	148	136	12	54	49	5	5	2
Nordfriesland	277	187	129	58	68	46	22	22	19
Ostholstein	234	143	128	15	73	63	10	18	13
Pinneberg	227	148	138	10	71	60	11	8	7
Plön	150	77	70	7	59	50	9	14	12
Rendsburg-Eckernförde	356	206	172	34	116	100	16	34	25
Schleswig-Flensburg	333	208	148	60	92	64	28	33	27
Segeberg	269	187	173	14	67	64	3	15	14
Steinburg	181	116	108	8	57	50	7	8	8
Stormarn	135	78	74	4	44	38	6	13	12
Schleswig-Holstein	3 179	2 037	1 738	299	918	770	148	224	185
dagegen 2002/2003	3 194	2 007	1 711	296	954	811	143	233	199
darunter öffentliche Schulen									
FLensburg	81	60	56	4	14	10	4	7	6
KIEL	212	121	109	12	77	68	9	14	12
LÜBECK	211	145	134	11	57	47	10	9	6
NEUMÜNSTER	101	63	59	4	29	26	3	9	9
Dithmarschen	168	115	104	11	38	35	3	15	13
Herzogtum Lauenburg	207	148	136	12	54	49	5	5	2
Nordfriesland	225	147	129	18	58	46	12	20	19
Ostholstein	234	143	128	15	73	63	10	18	13
Pinneberg	227	148	138	10	71	60	11	8	7
Plön	150	77	70	7	59	50	9	14	12
Rendsburg-Eckernförde	339	196	172	24	113	100	13	30	25
Schleswig-Flensburg	277	164	148	16	84	64	20	29	27
Segeberg	269	187	173	14	67	64	3	15	14
Steinburg	181	116	108	8	57	50	7	8	8
Stormarn	135	78	74	4	44	38	6	13	12
Schleswig-Holstein	3 017	1 908	1 738	170	895	770	125	214	185
dagegen 2002/2003	3 052	1 875	1 711	164	945	811	134	232	199

Noch: 4. Hauptschulen

4.2 Erteilte Unterrichtsstunden im Schuljahr 2003/2004

KREISFREIE STADT Kreis	Zahl der von Lehrerinnen/Lehrern wöchentlich erteilten Unterrichtsstunden								
	ins- gesamt	Vollzeitbeschäftigte			Teilzeitbeschäftigte			stundenweise Beschäftigte	
		zu- sammen	davon		zu- sammen	davon		zu- sammen	darunter Beamte im Vor- berei- tungs- dienst
			Beamte	Ange- stellte		Beamte	Ange- stellte		
Öffentliche und private Schulen									
FLENSBURG	2 478	2 132	1 323	809	283	177	106	63	56
KIEL	4 441	2 940	2 630	310	1 374	1 218	156	127	123
LÜBECK	4 803	3 668	3 357	311	1 071	883	188	64	55
NEUMÜNSTER	2 106	1 493	1 383	110	527	478	49	86	83
Dithmarschen	3 958	3 016	2 741	275	812	751	61	130	120
Herzogtum Lauenburg	4 960	3 802	3 468	334	1 099	995	104	59	29
Nordfriesland	5 883	4 516	3 234	1 282	1 186	848	338	181	162
Ostholstein	5 045	3 581	3 242	339	1 323	1 162	161	141	114
Pinneberg	5 221	3 814	3 520	294	1 303	1 086	217	104	89
Plön	3 014	1 778	1 603	175	1 103	922	181	133	115
Rendsburg-Eckernförde	7 355	4 944	4 147	797	2 080	1 830	250	331	265
Schleswig-Flensburg	7 162	5 094	3 761	1 333	1 756	1 273	483	312	262
Segeberg	6 036	4 711	4 300	411	1 187	1 134	53	138	132
Steinburg	4 121	3 019	2 782	237	1 022	883	139	80	80
Stormarn	3 002	1 975	1 873	102	875	769	106	152	146
Schleswig-Holstein	69 585	50 483	43 364	7 119	17 001	14 409	2 592	2 101	1 831
dagegen 2002/2003	69 616	49 317	42 245	7 072	18 061	15 502	2 559	2 238	2 042
darunter öffentliche Schulen									
FLENSBURG	1 735	1 427	1 323	104	245	177	68	63	56
KIEL	4 441	2 940	2 630	310	1 374	1 218	156	127	123
LÜBECK	4 803	3 668	3 357	311	1 071	883	188	64	55
NEUMÜNSTER	2 106	1 493	1 383	110	527	478	49	86	83
Dithmarschen	3 958	3 016	2 741	275	812	751	61	130	120
Herzogtum Lauenburg	4 960	3 802	3 468	334	1 099	995	104	59	29
Nordfriesland	4 890	3 686	3 234	452	1 038	848	190	166	162
Ostholstein	5 045	3 581	3 242	339	1 323	1 162	161	141	114
Pinneberg	5 221	3 814	3 520	294	1 303	1 086	217	104	89
Plön	3 014	1 778	1 603	175	1 103	922	181	133	115
Rendsburg-Eckernförde	7 082	4 734	4 147	587	2 033	1 830	203	315	265
Schleswig-Flensburg	6 088	4 181	3 761	420	1 637	1 273	364	270	262
Segeberg	6 036	4 711	4 300	411	1 187	1 134	53	138	132
Steinburg	4 121	3 019	2 782	237	1 022	883	139	80	80
Stormarn	3 002	1 975	1 873	102	875	769	106	152	146
Schleswig-Holstein	66 502	47 825	43 364	4 461	16 649	14 409	2 240	2 028	1 831
dagegen 2002/2003	66 751	46 584	42 245	4 339	17 931	15 502	2 429	2 236	2 042

5. Sonderschulen

5.1 Lehrerinnen und Lehrer im Schuljahr 2003/2004

– Sonderschulen insgesamt –

KREISFREIE STADT Kreis	Zahl der Lehrer/- innen nach Beschäftigungsumfang und Dienststellung								
	ins- gesamt	Vollzeitbeschäftigte			Teilzeitbeschäftigte			stundenweise Beschäftigte	
		zu- sammen	davon		zu- sammen	davon		zu- sammen	darunter Beamte im Vor- berei- tungs- dienst
			Beamte	Ange- stellte		Beamte	Ange- stellte		
	Öffentliche und private Schulen								
FLENSBURG	109	66	36	30	34	17	17	9	7
KIEL	183	101	65	36	65	51	14	17	17
LÜBECK	176	105	74	31	51	28	23	20	19
NEUMÜNSTER	69	40	31	9	25	23	2	4	4
Dithmarschen	114	72	61	11	28	24	4	14	13
Herzogtum Lauenburg	149	82	60	22	43	29	14	24	21
Nordfriesland	108	77	57	20	24	19	5	7	7
Ostholstein	150	81	66	15	56	41	15	13	12
Pinneberg	155	95	74	21	50	32	18	10	10
Plön	126	58	50	8	49	37	12	19	17
Rendsburg-Eckernförde	174	103	76	27	53	43	10	18	18
Schleswig-Flensburg	154	87	65	22	49	27	22	18	17
Segeberg	136	82	64	18	42	32	10	12	11
Steinburg	83	51	38	13	22	18	4	10	9
Stormarn	107	59	51	8	36	30	6	12	11
Schleswig-Holstein	1 993	1 159	868	291	627	451	176	207	193
dagegen 2002/2003	1 989	1 161	835	326	610	459	151	218	203
	darunter öffentliche Schulen								
FLENSBURG	88	49	36	13	30	17	13	9	7
KIEL	167	85	65	20	65	51	14	17	17
LÜBECK	154	96	74	22	39	28	11	19	19
NEUMÜNSTER	69	40	31	9	25	23	2	4	4
Dithmarschen	114	72	61	11	28	24	4	14	13
Herzogtum Lauenburg	132	71	60	11	39	29	10	22	21
Nordfriesland	99	68	57	11	24	19	5	7	7
Ostholstein	150	81	66	15	56	41	15	13	12
Pinneberg	144	87	74	13	47	32	15	10	10
Plön	126	58	50	8	49	37	12	19	17
Rendsburg-Eckernförde	167	98	76	22	51	43	8	18	18
Schleswig-Flensburg	143	79	65	14	47	27	20	17	17
Segeberg	136	82	64	18	42	32	10	12	11
Steinburg	83	51	38	13	22	18	4	10	9
Stormarn	107	59	51	8	36	30	6	12	11
Schleswig-Holstein	1 879	1 076	868	208	600	451	149	203	193
dagegen 2002/2003	1 869	1 060	835	225	595	459	136	214	203

Noch: 5. Sonderschulen

5.2 Erteilte Unterrichtsstunden im Schuljahr 2003/2004

– Sonderschulen insgesamt –

KREISFREIE STADT Kreis	Zahl der von Lehrerinnen/Lehrern wöchentlich erteilten Unterrichtsstunden								
	ins- gesamt	Vollzeitbeschäftigte			Teilzeitbeschäftigte			stundenweise Beschäftigte	
		zu- sammen	davon		zu- sammen	davon		zu- sammen	darunter Beamte im Vor- berei- tungs- dienst
			Beamte	Ange- stellte		Beamte	Ange- stellte		
Öffentliche und private Schulen									
FLENSBURG	2 139	1 430	804	626	646	312	334	63	58
KIEL	3 514	2 324	1 345	979	1 029	782	247	161	161
LÜBECK	3 452	2 350	1 582	768	937	452	485	165	158
NEUMÜNSTER	1 348	897	669	228	419	385	34	32	32
Dithmarschen	1 964	1 417	1 128	289	436	372	64	111	105
Herzogtum Lauenburg	2 649	1 759	1 198	561	692	483	209	198	182
Nordfriesland	1 962	1 544	1 105	439	351	284	67	67	67
Ostholstein	2 810	1 717	1 364	353	971	669	302	122	115
Pinneberg	2 962	2 051	1 517	534	817	517	300	94	92
Plön	2 067	1 110	960	150	790	613	177	167	153
Rendsburg-Eckernförde	3 490	2 361	1 712	649	923	752	171	206	206
Schleswig-Flensburg	2 852	1 822	1 355	467	868	500	368	162	152
Segeberg	2 573	1 747	1 304	443	735	565	170	91	87
Steinburg	1 588	1 124	788	336	388	313	75	76	72
Stormarn	1 888	1 182	982	200	583	476	107	123	112
Schleswig-Holstein	37 258	24 835	17 813	7 022	10 585	7 475	3 110	1 838	1 752
dagegen 2002/2003	37 629	25 411	17 435	7 976	10 384	7 834	2 550	1 834	1 736
darunter öffentliche Schulen									
FLENSBURG	1 760	1 120	804	316	577	312	265	63	58
KIEL	2 958	1 768	1 345	423	1 029	782	247	161	161
LÜBECK	2 949	2 126	1 582	544	665	452	213	158	158
NEUMÜNSTER	1 348	897	669	228	419	385	34	32	32
Dithmarschen	1 964	1 417	1 128	289	436	372	64	111	105
Herzogtum Lauenburg	2 264	1 457	1 198	259	620	483	137	187	182
Nordfriesland	1 783	1 365	1 105	260	351	284	67	67	67
Ostholstein	2 810	1 717	1 364	353	971	669	302	122	115
Pinneberg	2 722	1 848	1 517	331	780	517	263	94	92
Plön	2 067	1 110	960	150	790	613	177	167	153
Rendsburg-Eckernförde	3 332	2 241	1 712	529	885	752	133	206	206
Schleswig-Flensburg	2 637	1 655	1 355	300	830	500	330	152	152
Segeberg	2 573	1 747	1 304	443	735	565	170	91	87
Steinburg	1 588	1 124	788	336	388	313	75	76	72
Stormarn	1 888	1 182	982	200	583	476	107	123	112
Schleswig-Holstein	34 643	22 774	17 813	4 961	10 059	7 475	2 584	1 810	1 752
dagegen 2002/2003	34 875	22 930	17 435	5 495	10 134	7 834	2 300	1 812	1 736

Noch: 5. Sonderschulen

5.3 Lehrerinnen und Lehrer im Schuljahr 2003/2004

– Förderschulen –

KREISFREIE STADT Kreis	Zahl der Lehrer/- innen nach Beschäftigungsumfang und Dienststellung								
	ins- gesamt	Vollzeitbeschäftigte			Teilzeitbeschäftigte			stundenweise Beschäftigte	
		zu- sammen	davon		zu- sammen	davon		zu- sammen	darunter Beamte im Vor- berei- tungs- dienst
			Beamte	Ange- stellte		Beamte	Ange- stellte		
Öffentliche und private Schulen									
FLENSBURG	56	35	18	17	17	13	4	4	2
KIEL	86	37	30	7	41	38	3	8	8
LÜBECK	62	39	36	3	18	17	1	5	5
NEUMÜNSTER	45	19	18	1	23	22	1	3	3
Dithmarschen	69	42	41	1	18	17	1	9	8
Herzogtum Lauenburg	67	36	33	3	19	15	4	12	12
Nordfriesland	66	49	39	10	11	8	3	6	6
Ostholstein	76	42	40	2	29	26	3	5	4
Pinneberg	103	60	55	5	35	30	5	8	8
Plön	64	24	23	1	26	22	4	14	12
Rendsburg-Eckernförde	81	46	38	8	28	24	4	7	7
Schleswig-Flensburg	80	48	35	13	24	15	9	8	7
Segeberg	62	34	31	3	24	21	3	4	4
Steinburg	54	32	32	0	16	13	3	6	5
Stormarn	74	41	39	2	25	24	1	8	7
Schleswig-Holstein	1 045	584	508	76	354	305	49	107	98
dagegen 2002/2003	1 041	588	489	99	342	306	36	111	104
darunter öffentliche Schulen									
FLENSBURG	35	18	18	0	13	13	0	4	2
KIEL	86	37	30	7	41	38	3	8	8
LÜBECK	62	39	36	3	18	17	1	5	5
NEUMÜNSTER	45	19	18	1	23	22	1	3	3
Dithmarschen	69	42	41	1	18	17	1	9	8
Herzogtum Lauenburg	67	36	33	3	19	15	4	12	12
Nordfriesland	57	40	39	1	11	8	3	6	6
Ostholstein	76	42	40	2	29	26	3	5	4
Pinneberg	103	60	55	5	35	30	5	8	8
Plön	64	24	23	1	26	22	4	14	12
Rendsburg-Eckernförde	74	41	38	3	26	24	2	7	7
Schleswig-Flensburg	69	40	35	5	22	15	7	7	7
Segeberg	62	34	31	3	24	21	3	4	4
Steinburg	54	32	32	0	16	13	3	6	5
Stormarn	74	41	39	2	25	24	1	8	7
Schleswig-Holstein	997	545	508	37	346	305	41	106	98
dagegen 2002/2003	993	543	489	54	339	306	33	111	104

Noch: 5. Sonderschulen

5.4 Erteilte Unterrichtsstunden im Schuljahr 2003/2004

– Förderschulen –

KREISFREIE STADT Kreis	Zahl der von Lehrerinnen/Lehrern wöchentlich erteilten Unterrichtsstunden								
	ins- gesamt	Vollzeitbeschäftigte			Teilzeitbeschäftigte			stundenweise Beschäftigte	
		zu- sammen	davon		zu- sammen	davon		zu- sammen	darunter Beamte im Vor- berei- tungs- dienst
			Beamte	Ange- stellte		Beamte	Ange- stellte		
Öffentliche und private Schulen									
FLENSBURG	985	665	355	310	294	220	74	26	21
KIEL	1 396	683	562	121	629	575	54	84	84
LÜBECK	1 078	790	746	44	252	242	10	36	36
NEUMÜNSTER	783	374	356	18	385	371	14	24	24
Dithmarschen	1 058	718	687	31	263	252	11	77	71
Herzogtum Lauenburg	1 025	643	597	46	278	222	56	104	104
Nordfriesland	1 121	914	708	206	151	110	41	56	56
Ostholstein	1 290	814	773	41	426	387	39	50	43
Pinneberg	1 813	1 176	1 064	112	561	474	87	76	74
Plön	892	405	403	2	373	328	45	114	100
Rendsburg-Eckernförde	1 541	966	772	194	494	422	72	81	81
Schleswig-Flensburg	1 505	975	707	268	449	273	176	81	71
Segeberg	1 095	634	589	45	426	360	66	35	35
Steinburg	980	664	664	–	274	225	49	42	38
Stormarn	1 223	767	725	42	373	360	13	83	72
Schleswig-Holstein	17 785	11 188	9 708	1 480	5 628	4 821	807	969	910
dagegen 2002/2003	18 352	11 707	9 673	2 036	5 671	5 096	575	974	916
darunter öffentliche Schulen									
FLENSBURG	606	355	355	–	225	220	5	26	21
KIEL	1 396	683	562	121	629	575	54	84	84
LÜBECK	1 078	790	746	44	252	242	10	36	36
NEUMÜNSTER	783	374	356	18	385	371	14	24	24
Dithmarschen	1 058	718	687	31	263	252	11	77	71
Herzogtum Lauenburg	1 025	643	597	46	278	222	56	104	104
Nordfriesland	942	735	708	27	151	110	41	56	56
Ostholstein	1 290	814	773	41	426	387	39	50	43
Pinneberg	1 813	1 176	1 064	112	561	474	87	76	74
Plön	892	405	403	2	373	328	45	114	100
Rendsburg-Eckernförde	1 383	846	772	74	456	422	34	81	81
Schleswig-Flensburg	1 289	807	707	100	411	273	138	71	71
Segeberg	1 095	634	589	45	426	360	66	35	35
Steinburg	980	664	664	–	274	225	49	42	38
Stormarn	1 223	767	725	42	373	360	13	83	72
Schleswig-Holstein	16 853	10 411	9 708	703	5 483	4 821	662	959	910
dagegen 2002/2003	17 413	10 821	9 671	1 150	5 618	5 096	522	974	916

6. Realschulen

6.1 Lehrerinnen und Lehrer im Schuljahr 2003/2004

KREISFREIE STADT Kreis	Zahl der Lehrer/- innen nach Beschäftigungsumfang und Dienststellung								
	ins- gesamt	Vollzeitbeschäftigte			Teilzeitbeschäftigte			stundenweise Beschäftigte	
		zu- sammen	davon		zu- sammen	davon		zu- sammen	darunter Beamte im Vor- berei- tungs- dienst
			Beamte	Ange- stellte		Beamte	Ange- stellte		
Öffentliche und private Schulen									
FLensburg	127	80	46	34	33	20	13	14	10
KIEL	256	124	112	12	107	81	26	25	21
LÜBECK	241	123	119	4	98	93	5	20	15
NEUMÜNSTER	111	66	62	4	31	28	3	14	14
Dithmarschen	270	161	151	10	88	80	8	21	21
Herzogtum Lauenburg	265	160	154	6	86	78	8	19	17
Nordfriesland	323	214	192	22	84	71	13	25	21
Ostholstein	341	196	188	8	108	99	9	37	34
Pinneberg	405	216	201	15	167	146	21	22	19
Plön	209	102	100	2	94	91	3	13	12
Rendsburg-Eckernförde	437	232	222	10	172	157	15	33	28
Schleswig-Flensburg	353	188	170	18	123	108	15	42	42
Segeberg	393	217	205	12	143	133	10	33	28
Steinburg	234	127	122	5	89	84	5	18	13
Stormarn	254	111	108	3	122	114	8	21	20
Schleswig-Holstein	4 219	2 317	2 152	165	1 545	1 383	162	357	315
dagegen 2002/2003	4 185	2 232	2 053	179	1 600	1 452	148	353	308
darunter öffentliche Schulen									
FLensburg	83	47	46	1	23	20	3	13	10
KIEL	228	117	112	5	89	81	8	22	21
LÜBECK	241	123	119	4	98	93	5	20	15
NEUMÜNSTER	111	66	62	4	31	28	3	14	14
Dithmarschen	270	161	151	10	88	80	8	21	21
Herzogtum Lauenburg	265	160	154	6	86	78	8	19	17
Nordfriesland	313	204	192	12	84	71	13	25	21
Ostholstein	341	196	188	8	108	99	9	37	34
Pinneberg	390	211	201	10	157	146	11	22	19
Plön	209	102	100	2	94	91	3	13	12
Rendsburg-Eckernförde	434	230	222	8	171	157	14	33	28
Schleswig-Flensburg	334	172	170	2	120	108	12	42	42
Segeberg	393	217	205	12	143	133	10	33	28
Steinburg	234	127	122	5	89	84	5	18	13
Stormarn	254	111	108	3	122	114	8	21	20
Schleswig-Holstein	4 100	2 244	2 152	92	1 503	1 383	120	353	315
dagegen 2002/2003	4 074	2 153	2 053	100	1 573	1 452	121	348	308

Noch: 6. Realschulen

6.2 Erteilte Unterrichtsstunden im Schuljahr 2003/2004

KREISFREIE STADT Kreis	Zahl der von Lehrerinnen/Lehrern wöchentlich erteilten Unterrichtsstunden								
	ins- gesamt	Vollzeitbeschäftigte			Teilzeitbeschäftigte			stundenweise Beschäftigte	
		zu- sammen	davon		zu- sammen	davon		zu- sammen	darunter Beamte im Vor- berei- tungs- dienst
			Beamte	Ange- stellte		Beamte	Ange- stellte		
Öffentliche und private Schulen									
FLENSBURG	2 444	1 748	1 133	615	569	331	238	127	101
KIEL	4 772	2 829	2 539	290	1 695	1 291	404	248	222
LÜBECK	4 750	2 883	2 802	81	1 729	1 649	80	138	120
NEUMÜNSTER	2 107	1 507	1 400	107	457	402	55	143	142
Dithmarschen	5 461	3 804	3 553	251	1 456	1 315	141	201	197
Herzogtum Lauenburg	5 718	3 995	3 837	158	1 556	1 393	163	167	159
Nordfriesland	6 618	4 968	4 452	516	1 418	1 216	202	232	216
Ostholstein	6 652	4 556	4 342	214	1 750	1 609	141	346	336
Pinneberg	8 429	5 220	4 879	341	3 016	2 668	348	193	179
Plön	4 140	2 466	2 412	54	1 545	1 501	44	129	120
Rendsburg-Eckernförde	8 492	5 445	5 198	247	2 745	2 466	279	302	276
Schleswig-Flensburg	7 049	4 440	4 034	406	2 187	1 909	278	422	422
Segeberg	7 955	5 180	4 880	300	2 469	2 308	161	306	264
Steinburg	4 668	2 984	2 865	119	1 527	1 450	77	157	134
Stormarn	5 038	2 699	2 624	75	2 130	1 991	139	209	196
Schleswig-Holstein	84 293	54 724	50 950	3 774	26 249	23 499	2 750	3 320	3 084
dagegen 2002/2003	83 833	52 738	48 681	4 057	27 814	25 253	2 561	3 281	2 994
darunter öffentliche Schulen									
FLENSBURG	1 656	1 159	1133	26	382	331	51	115	101
KIEL	4 306	2 671	2539	132	1 411	1291	120	224	222
LÜBECK	4 750	2 883	2802	81	1 729	1649	80	138	120
NEUMÜNSTER	2 107	1 507	1400	107	457	402	55	143	142
Dithmarschen	5 461	3 804	3553	251	1 456	1315	141	201	197
Herzogtum Lauenburg	5 718	3 995	3837	158	1 556	1393	163	167	159
Nordfriesland	6 423	4 773	4452	321	1 418	1216	202	232	216
Ostholstein	6 652	4 556	4342	214	1 750	1609	141	346	336
Pinneberg	8 155	5 104	4879	225	2 858	2668	190	193	179
Plön	4 140	2 466	2412	54	1 545	1501	44	129	120
Rendsburg-Eckernförde	8 412	5 397	5198	199	2 713	2466	247	302	276
Schleswig-Flensburg	6 660	4 109	4034	75	2 129	1909	220	422	422
Segeberg	7 955	5 180	4880	300	2 469	2308	161	306	264
Steinburg	4 668	2 984	2865	119	1 527	1450	77	157	134
Stormarn	5 038	2 699	2624	75	2 130	1991	139	209	196
Schleswig-Holstein	82 101	53 287	50 950	2 337	25 530	23 499	2 031	3 284	3 084
dagegen 2002/2003	81 668	51 075	48 681	2 394	27 352	25 253	2 099	3 241	2 994

7. Gymnasien

7.1 Lehrerinnen und Lehrer im Schuljahr 2003/2004

KREISFREIE STADT Kreis	Zahl der Lehrer/- innen nach Beschäftigungsumfang und Dienststellung								
	ins- gesamt	Vollzeitbeschäftigte			Teilzeitbeschäftigte			stundenweise Beschäftigte	
		zu- sammen	davon		zu- sammen	davon		zu- sammen	darunter Beamte im Vor- berei- tungs- dienst
			Beamte	Ange- stellte		Beamte	Ange- stellte		
	Öffentliche und private Schulen								
FLENSBURG	299	222	119	103	51	43	8	26	22
KIEL	610	326	319	7	218	203	15	66	55
LÜBECK	385	235	233	2	106	101	5	44	40
NEUMÜNSTER	217	124	114	10	70	66	4	23	18
Dithmarschen	267	184	177	7	69	62	7	14	8
Herzogtum Lauenburg	288	173	169	4	110	101	9	5	2
Nordfriesland	289	188	184	4	78	75	3	23	19
Ostholstein	386	261	252	9	89	83	6	36	24
Pinneberg	652	366	355	11	220	196	24	66	61
Plön	221	125	124	1	77	75	2	19	14
Rendsburg-Eckernförde	457	268	228	40	152	123	29	37	31
Schleswig-Flensburg	246	155	149	6	68	60	8	23	21
Segeberg	489	312	298	14	129	123	6	48	47
Steinburg	218	143	143	0	60	60	–	15	13
Stormarn	490	278	274	4	175	172	3	37	31
Schleswig-Holstein	5 514	3 360	3 138	222	1 672	1 543	129	482	406
dagegen 2002/2003	5 430	3 268	2 972	296	1 694	1 513	181	468	393
	darunter öffentliche Schulen								
FLENSBURG	205	133	119	14	47	43	4	25	22
KIEL	610	326	319	7	218	203	15	66	55
LÜBECK	385	235	233	2	106	101	5	44	40
NEUMÜNSTER	217	124	114	10	70	66	4	23	18
Dithmarschen	267	184	177	7	69	62	7	14	8
Herzogtum Lauenburg	288	173	169	4	110	101	9	5	2
Nordfriesland	289	188	184	4	78	75	3	23	19
Ostholstein	363	251	250	1	84	83	1	28	24
Pinneberg	652	366	355	11	220	196	24	66	61
Plön	221	125	124	1	77	75	2	19	14
Rendsburg-Eckernförde	401	234	228	6	133	123	10	34	31
Schleswig-Flensburg	246	155	149	6	68	60	8	23	21
Segeberg	489	312	298	14	129	123	6	48	47
Steinburg	218	143	143	–	60	60	–	15	13
Stormarn	490	278	274	4	175	172	3	37	31
Schleswig-Holstein	5 341	3 227	3 136	91	1 644	1 543	101	470	406
dagegen 2002/2003	5 263	3 136	2 971	165	1 665	1 513	152	462	393

Noch: 7. Gymnasien

7.2 Erteilte Unterrichtsstunden im Schuljahr 2003/2004

KREISFREIE STADT Kreis	Zahl der von Lehrerinnen/Lehrern wöchentlich erteilten Unterrichtsstunden								
	ins- gesamt	Vollzeitbeschäftigte			Teilzeitbeschäftigte			stundenweise Beschäftigte	
		zu- sammen	davon		zu- sammen	davon		zu- sammen	darunter Beamte im Vor- berei- tungs- dienst
			Beamte	Ange- stellte		Beamte	Ange- stellte		
Öffentliche und private Schulen									
FLENSBURG	5 383	4 380	2 602	1 778	767	652	115	236	209
KIEL	10 530	6 955	6 819	136	3 042	2 851	191	533	476
LÜBECK	6 818	5 009	4 963	46	1 482	1 391	91	327	315
NEUMÜNSTER	3 912	2 735	2 511	224	1 016	961	55	161	136
Dithmarschen	5 223	3 998	3 846	152	1 119	1 009	110	106	72
Herzogtum Lauenburg	5 604	3 819	3 725	94	1 750	1 598	152	35	15
Nordfriesland	5 619	4 201	4 105	96	1 223	1 179	44	195	173
Ostholstein	7 348	5 783	5 577	206	1 313	1 216	97	252	190
Pinneberg	11 953	8 010	7 759	251	3 397	3 016	381	546	510
Plön	4 029	2 695	2 669	26	1 198	1 166	32	136	109
Rendsburg-Eckernförde	8 043	5 493	4 856	637	2 267	1 890	377	283	245
Schleswig-Flensburg	4 745	3 450	3 291	159	1 100	965	135	195	184
Segeberg	9 236	6 812	6 517	295	2 022	1 936	86	402	396
Steinburg	4 242	3 165	3 165	–	946	946	–	131	113
Stormarn	9 198	6 150	6 052	98	2 758	2 697	61	290	244
Schleswig-Holstein	101 883	72 655	68 457	4 198	25 400	23 473	1 927	3 828	3 387
dagegen 2002/2003	100 551	70 600	64 728	5 872	26 203	23 504	2 699	3 748	3 269
darunter öffentliche Schulen									
FLENSBURG	3 874	2 921	2602	319	721	652	69	232	209
KIEL	10 530	6 955	6819	136	3 042	2 851	191	533	476
LÜBECK	6 818	5 009	4963	46	1 482	1 391	91	327	315
NEUMÜNSTER	3 912	2 735	2511	224	1 016	961	55	161	136
Dithmarschen	5 223	3 998	3846	152	1 119	1 009	110	106	72
Herzogtum Lauenburg	5 604	3 819	3725	94	1 750	1 598	152	35	15
Nordfriesland	5 619	4 201	4105	96	1 223	1 179	44	195	173
Ostholstein	6 996	5 546	5521	25	1 238	1 216	22	212	190
Pinneberg	11 953	8 010	7759	251	3 397	3 016	381	546	510
Plön	4 029	2 695	2669	26	1 198	1 166	32	136	109
Rendsburg-Eckernförde	7 285	4 973	4856	117	2 049	1 890	159	263	245
Schleswig-Flensburg	4 745	3 450	3291	159	1 100	965	135	195	184
Segeberg	9 236	6 812	6517	295	2 022	1 936	86	402	396
Steinburg	4 242	3 165	3165	0	946	946	–	131	113
Stormarn	9 198	6 150	6052	98	2 758	2 697	61	290	244
Schleswig-Holstein	99 264	70 439	68 401	2 038	25 061	23 473	1 588	3 764	3 387
dagegen 2002/2003	97 968	68 439	64 690	3 749	25 815	23 504	2 311	3 714	3 269

8. Gesamtschulen

8.1 Lehrerinnen und Lehrer im Schuljahr 2003/2004

– Gesamtschulen insgesamt –

KREISFREIE STADT Kreis	Zahl der Lehrer/- innen nach Beschäftigungsumfang und Dienststellung								
	ins- gesamt	Vollzeitbeschäftigte			Teilzeitbeschäftigte			stundenweise Beschäftigte	
		zu- sammen	davon		zu- sammen	davon		zu- sammen	darunter Beamte im Vor- berei- tungs- dienst
			Beamte	Ange- stellte		Beamte	Ange- stellte		
	Öffentliche und private Schulen								
FLENSBURG	165	100	98	2	52	50	2	13	12
KIEL	170	95	94	1	75	72	3	–	–
LÜBECK	170	83	82	1	81	73	8	6	4
NEUMÜNSTER	155	99	97	2	51	49	2	5	4
Dithmarschen	–	–	–	–	–	–	–	–	–
Herzogtum Lauenburg	54	36	34	2	17	16	1	1	–
Nordfriesland	8	7	–	7	1	–	1	–	–
Ostholstein	23	16	14	2	7	6	1	–	–
Pinneberg	226	122	112	10	95	87	8	9	8
Plön	–	–	–	–	–	–	–	–	–
Rendsburg-Eckernförde	80	52	36	16	23	20	3	5	4
Schleswig-Flensburg	–	–	–	–	–	–	–	–	–
Segeberg	94	57	54	3	32	32	–	5	5
Steinburg	–	–	–	–	–	–	–	–	–
Stormarn	252	169	162	7	70	61	9	13	13
Schleswig-Holstein	1 397	836	783	53	504	466	38	57	50
dagegen 2002/2003	1 356	836	782	54	470	437	33	50	45
	darunter öffentliche Schulen								
FLENSBURG	165	100	98	2	52	50	2	13	12
KIEL	170	95	94	1	75	72	3	–	–
LÜBECK	170	83	82	1	81	73	8	6	4
NEUMÜNSTER	155	99	97	2	51	49	2	5	4
Dithmarschen	–	–	–	–	–	–	–	–	–
Herzogtum Lauenburg	54	36	34	2	17	16	1	1	–
Nordfriesland	–	–	–	–	–	–	–	–	–
Ostholstein	23	16	14	2	7	6	1	–	–
Pinneberg	226	122	112	10	95	87	8	9	8
Plön	–	–	–	–	–	–	–	–	–
Rendsburg-Eckernförde	61	36	36	–	21	20	1	4	4
Schleswig-Flensburg	–	–	–	–	–	–	–	–	–
Segeberg	94	57	54	3	32	32	–	5	5
Steinburg	–	–	–	–	–	–	–	–	–
Stormarn	252	169	162	7	70	61	9	13	13
Schleswig-Holstein	1 370	813	783	30	501	466	35	56	50
dagegen 2002/2003	1 338	819	782	37	469	437	32	50	45

Noch: 8. Gesamtschulen

8.2 Erteilte Unterrichtsstunden im Schuljahr 2003/2004

– Gesamtschulen insgesamt –

KREISFREIE STADT Kreis	Zahl der von Lehrerinnen/Lehrern wöchentlich erteilten Unterrichtsstunden								
	ins- gesamt	Vollzeitbeschäftigte			Teilzeitbeschäftigte			stundenweise Beschäftigte	
		zu- sammen	davon		zu- sammen	davon		zu- sammen	darunter Beamte im Vor- berei- tungs- dienst
			Beamte	Ange- stellte		Beamte	Ange- stellte		
Öffentliche und private Schulen									
FLENSBURG	3 196	2 197	2 147	50	900	864	36	99	97
KIEL	3 307	2 118	2 097	21	1 189	1 150	39	–	–
LÜBECK	3 335	1 881	1 848	33	1 404	1 265	139	50	37
NEUMÜNSTER	2 907	2 062	2 013	49	797	755	42	48	36
Dithmarschen	–	–	–	–	–	–	–	–	–
Herzogtum Lauenburg	1 125	824	775	49	299	278	21	2	2
Nordfriesland	144	144	–	144	–	–	12	–	–
Ostholstein	490	369	321	48	119	101	18	2	–
Pinneberg	4 492	2 753	2 512	241	1 654	1 512	142	85	81
Plön	–	–	–	–	–	–	–	–	–
Rendsburg-Eckernförde	1 612	1 136	809	327	416	362	54	60	50
Schleswig-Flensburg	–	–	–	–	–	–	–	–	–
Segeberg	1 927	1 350	1 277	73	528	528	–	49	49
Steinburg	–	–	–	–	–	–	–	–	–
Stormarn	5 132	3 844	3 678	166	1 141	992	149	147	144
Schleswig-Holstein	27 679	18 678	17 477	1 201	8 459	7 807	652	542	496
dagegen 2002/2003	26 768	18 619	17 427	1 192	7 673	7 147	526	476	453
darunter öffentliche Schulen									
FLENSBURG	3 196	2 197	2 147	50	900	864	36	99	97
KIEL	3 307	2 118	2 097	21	1 189	1 150	39	–	–
LÜBECK	3 335	1 881	1 848	33	1 404	1 265	139	50	37
NEUMÜNSTER	2 907	2 062	2 013	49	797	755	42	48	36
Dithmarschen	–	–	–	–	–	–	–	–	–
Herzogtum Lauenburg	1 125	824	775	49	299	278	21	2	–
Nordfriesland	–	–	–	–	–	–	–	–	–
Ostholstein	490	369	321	48	119	101	18	2	2
Pinneberg	4 492	2 753	2 512	241	1 654	1 512	142	85	81
Plön	–	–	–	–	–	–	–	–	–
Rendsburg-Eckernförde	1 232	809	809	–	373	362	11	50	50
Schleswig-Flensburg	–	–	–	–	–	–	–	–	–
Segeberg	1 927	1 350	1 277	73	528	528	–	49	49
Steinburg	–	–	–	–	–	–	–	–	–
Stormarn	5 132	3 844	3 678	166	1 141	992	149	147	144
Schleswig-Holstein	27 143	18 207	17 477	730	8 404	7 807	597	532	496
dagegen 2002/2003	26 423	18 290	17 427	863	7 657	7 147	510	476	453

Noch: **8. Gesamtschulen**
8.3 Lehrerinnen und Lehrer im Schuljahr 2003/2004

– Integrierte Gesamtschulen –

KREISFREIE STADT Kreis	Zahl der Lehrer/- innen nach Beschäftigungsumfang und Dienststellung								
	ins- gesamt	Vollzeitbeschäftigte			Teilzeitbeschäftigte			stundenweise Beschäftigte	
		zu- sammen	davon		zu- sammen	davon		zu- sammen	darunter Beamte im Vor- berei- tungs- dienst
			Beamte	Ange- stellte		Beamte	Ange- stellte		
	Öffentliche und private Schulen								
FLensburg	63	46	44	2	13	13	–	4	4
KIEL	170	95	94	1	75	72	3	–	–
LÜBECK	170	83	82	1	81	73	8	6	4
NEUMÜNSTER	155	99	97	2	51	49	2	5	4
Dithmarschen	–	–	–	–	–	–	–	–	–
Herzogtum Lauenburg	54	36	34	2	17	16	1	1	–
Nordfriesland	8	7	–	7	1	–	1	–	–
Ostholstein	23	16	14	2	7	6	1	–	–
Pinneberg	113	72	66	6	33	28	5	8	7
Plön	–	–	–	–	–	–	–	–	–
Rendsburg-Eckernförde	80	52	36	16	23	20	3	5	4
Schleswig-Flensburg	–	–	–	–	–	–	–	–	–
Segeberg	94	57	54	3	32	32	–	5	5
Steinburg	–	–	–	–	–	–	–	–	–
Stormarn	252	169	162	7	70	61	9	13	13
Schleswig-Holstein	1 182	732	683	49	403	370	33	47	41
dagegen 2002/2003	1 151	723	672	51	388	360	28	40	37
	darunter öffentliche Schulen								
FLensburg	63	46	44	2	13	13	–	4	4
KIEL	170	95	94	1	75	72	3	–	–
LÜBECK	170	83	82	1	81	73	8	6	4
NEUMÜNSTER	155	99	97	2	51	49	2	5	4
Dithmarschen	–	–	–	–	–	–	–	–	–
Herzogtum Lauenburg	54	36	34	2	17	16	1	1	–
Nordfriesland	–	–	–	–	–	–	–	–	–
Ostholstein	23	16	14	2	7	6	1	–	–
Pinneberg	113	72	66	6	33	28	5	8	7
Plön	–	–	–	–	–	–	–	–	–
Rendsburg-Eckernförde	61	36	36	–	21	20	1	4	4
Schleswig-Flensburg	–	–	–	–	–	–	–	–	–
Segeberg	94	57	54	3	32	32	–	5	5
Steinburg	–	–	–	–	–	–	–	–	–
Stormarn	252	169	162	7	70	61	9	13	13
Schleswig-Holstein	1 155	709	683	26	400	370	30	46	41
dagegen 2002/2003	1 133	706	672	34	387	360	27	40	37

Noch: 8. Gesamtschulen

8.4 Erteilte Unterrichtsstunden im Schuljahr 2003/2004

– Integrierte Gesamtschulen –

KREISFREIE STADT Kreis	Zahl der von Lehrerinnen/Lehrern wöchentlich erteilten Unterrichtsstunden								
	ins- gesamt	Vollzeitbeschäftigte			Teilzeitbeschäftigte			stundenweise Beschäftigte	
		zu- sammen	davon		zu- sammen	davon		zu- sammen	darunter Beamte im Vor- berei- tungs- dienst
			Beamte	Ange- stellte		Beamte	Ange- stellte		
Öffentliche und private Schulen									
FLENSBURG	1 268	1 015	965	50	216	212	4	37	37
KIEL	3 307	2 118	2 097	21	1 189	1 150	39	–	–
LÜBECK	3 335	1 881	1 848	33	1 404	1 265	139	50	37
NEUMÜNSTER	2 908	2 063	2 014	49	797	755	42	48	36
Dithmarschen	–	–	–	–	–	–	–	–	–
Herzogtum Lauenburg	1 125	824	775	49	299	278	21	2	–
Nordfriesland	144	144	–	144	–	–	12	–	–
Ostholstein	489	368	320	48	119	101	18	2	2
Pinneberg	2 280	1 640	1 492	148	564	470	94	76	72
Plön	–	–	–	–	–	–	–	–	–
Rendsburg-Eckernförde	1 612	1 136	809	327	416	362	54	60	50
Schleswig-Flensburg	–	–	–	–	–	–	–	–	–
Segeberg	1 927	1 350	1 277	73	528	528	–	49	49
Steinburg	–	–	–	–	–	992	–	–	–
Stormarn	4 140	3 844	3 678	166	149	–	149	147	144
Schleswig-Holstein	23 539	16 383	15 275	1 108	6 685	6 113	572	471	427
dagegen 2002/2003	22 801	16 137	15 015	1 122	6 280	5 833	447	384	374
darunter öffentliche Schulen									
FLENSBURG	1 268	1 015	965	50	216	212	4	37	37
KIEL	3 307	2 118	2 097	21	1 189	1 150	39	–	–
LÜBECK	3 335	1 881	1 848	33	1 404	1 265	139	50	37
NEUMÜNSTER	2 908	2 063	2 014	49	797	755	42	48	36
Dithmarschen	–	–	–	–	–	–	–	–	–
Herzogtum Lauenburg	1 125	824	775	49	299	278	21	2	–
Nordfriesland	–	–	–	–	–	–	–	–	–
Ostholstein	489	368	320	48	119	101	18	2	2
Pinneberg	2 280	1 640	1 492	148	564	470	94	76	72
Plön	–	–	–	–	–	–	–	–	–
Rendsburg-Eckernförde	1 232	809	809	–	373	362	11	50	50
Schleswig-Flensburg	–	–	–	–	–	–	–	–	–
Segeberg	1 927	1 350	1 277	73	528	528	–	49	49
Steinburg	992	–	–	–	992	992	–	–	–
Stormarn	4 140	3 844	3 678	166	149	–	149	147	144
Schleswig-Holstein	23 003	15 912	15 275	637	6 630	6 113	517	461	427
dagegen 2002/2003	22 456	15 808	15 015	793	6 264	5 833	431	384	374

9. Freie Waldorfschulen

9.1 Lehrerinnen und Lehrer im Schuljahr 2003/2004

KREISFREIE STADT Kreis	Zahl der Lehrer/- innen nach Beschäftigungsumfang und Dienststellung								
	ins- gesamt	Vollzeitbeschäftigte			Teilzeitbeschäftigte			stundenweise Beschäftigte	
		zu- sammen	davon		zu- sammen	davon		zu- sammen	darunter Beamte im Vorberei- tungs- dienst
			Beamte	Ange- stellte		Beamte	Ange- stellte		
Private Schulen									
FLENSBURG	45	27	–	27	13	–	13	5	–
KIEL	65	39	–	39	24	1	23	2	–
LÜBECK	45	26	–	26	19	–	19	–	–
NEUMÜNSTER	31	8	–	8	20	–	20	3	–
Dithmarschen	–	–	–	–	–	–	–	–	–
Herzogtum Lauenburg	–	–	–	–	–	–	–	–	–
Nordfriesland	–	–	–	–	–	–	–	–	–
Ostholstein	23	12	–	12	11	–	11	–	–
Pinneberg	33	22	–	22	6	–	6	5	–
Plön	–	–	–	–	–	–	–	–	–
Rendsburg-Eckernförde	73	35	1	34	37	–	37	1	–
Schleswig-Flensburg	–	–	–	–	–	–	–	–	–
Segeberg	32	13	–	13	19	–	19	–	–
Steinburg	30	16	–	16	10	–	10	4	–
Stormarn	–	–	–	–	–	–	–	–	–
Schleswig-Holstein	377	198	1	197	159	1	158	20	–
dagegen 2002/2003	371	206	1	205	141	1	140	24	–

9.2 Erteilte Unterrichtsstunden im Schuljahr 2003/2004

KREISFREIE STADT Kreis	Zahl der von Lehrerinnen/Lehrern wöchentlich erteilten Unterrichtsstunden								
	ins- gesamt	Vollzeitbeschäftigte			Teilzeitbeschäftigte			stundenweise Beschäftigte	
		zu- sammen	davon		zu- sammen	davon		zu- sammen	darunter Beamte im Vorberei- tungs- dienst
			Beamte	Ange- stellte		Beamte	Ange- stellte		
Private Schulen									
FLENSBURG	858	626	–	626	193	–	193	39	–
KIEL	1 401	931	–	931	456	22	434	14	–
LÜBECK	976	643	–	643	333	–	333	–	–
NEUMÜNSTER	546	184	–	184	342	–	342	20	–
Dithmarschen	–	–	–	–	–	–	–	–	–
Herzogtum Lauenburg	–	–	–	–	–	–	–	–	–
Nordfriesland	–	–	–	–	–	–	–	–	–
Ostholstein	456	288	–	288	168	–	168	–	–
Pinneberg	623	494	–	494	93	–	93	36	–
Plön	–	–	–	–	–	–	–	–	–
Rendsburg-Eckernförde	1 411	820	28	792	585	–	585	6	–
Schleswig-Flensburg	–	–	–	–	–	–	–	–	–
Segeberg	578	270	–	270	308	–	308	–	–
Steinburg	544	365	–	365	153	–	153	26	–
Stormarn	–	–	–	–	–	–	–	–	–
Schleswig-Holstein	7 393	4 621	28	4 593	2 631	22	2 609	141	–
dagegen 2002/2003	7 325	4 798	23	4 775	2 372	20	2 352	155	–

10. Abendschulen

10.1 Lehrerinnen und Lehrer im Schuljahr 2003/2004

– Abendrealschulen –

KREISFREIE STADT Kreis	Zahl der Lehrer/- innen nach Beschäftigungsumfang und Dienststellung								
	ins- gesamt	Vollzeitbeschäftigte			Teilzeitbeschäftigte			stundenweise Beschäftigte	
		zu- sammen	davon		zu- sammen	davon		zu- sammen	darunter Beamte im Vor- berei- tungs- dienst
Beamte	Ange- stellte		Beamte	Ange- stellte					
	Öffentliche Schulen								
FLENSBURG	4	4	4	–	–	–	–	–	–
KIEL	4	3	3	–	1	1	–	–	–
LÜBECK	1	–	–	–	–	–	–	1	–
NEUMÜNSTER	2	–	–	–	2	2	–	–	–
Schleswig-Holstein	11	7	7	–	3	3	–	1	–
dagegen 2002/2003	29	17	17	–	12	11	1	–	–

10.2 Erteilte Unterrichtsstunden im Schuljahr 2003/2004

– Abendrealschulen –

KREISFREIE STADT Kreis	Zahl der von Lehrerinnen/Lehrern wöchentlich erteilten Unterrichtsstunden								
	ins- gesamt	Vollzeitbeschäftigte			Teilzeitbeschäftigte			stundenweise Beschäftigte	
		zu- sammen	davon		zu- sammen	davon		zu- sammen	darunter Beamte im Vor- berei- tungs- dienst
Beamte	Ange- stellte		Beamte	Ange- stellte					
	Öffentliche Schulen								
FLENSBURG	51	51	51	–	–	–	–	–	–
KIEL	62	62	62	–	–	–	–	–	–
LÜBECK	14	5	5	–	4	4	–	5	–
NEUMÜNSTER	30	–	–	–	30	30	–	–	–
Schleswig-Holstein	157	118	118	–	34	34	–	5	–
dagegen 2002/2003	542	342	336	6	200	179	21	–	–

Noch: **10. Abendschulen**
10.3 Lehrerinnen und Lehrer im Schuljahr 2003/2004
– Abendgymnasien –

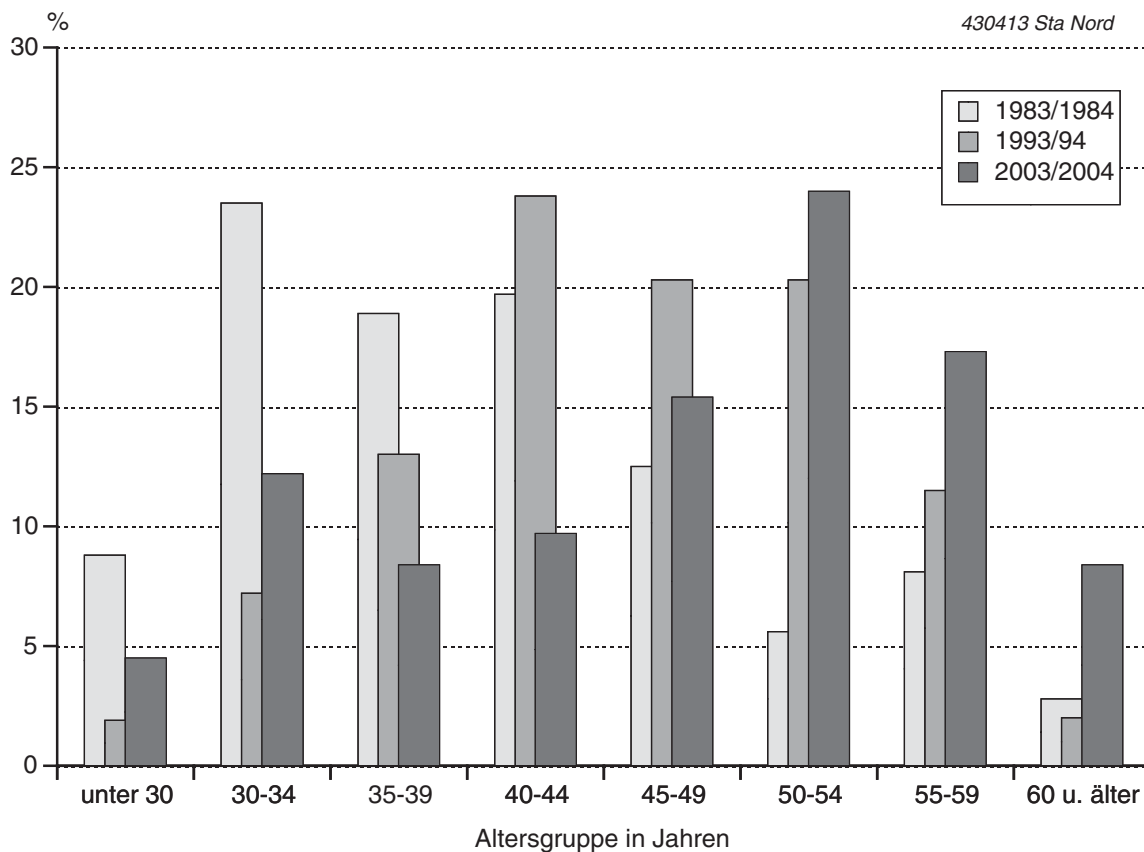
KREISFREIE STADT Kreis	Zahl der Lehrer/- innen nach Beschäftigungsumfang und Dienststellung								
	ins- gesamt	Vollzeitbeschäftigte			Teilzeitbeschäftigte			stundenweise Beschäftigte	
		zu- sammen	davon		zu- sammen	davon		zu- sammen	darunter Beamte im Vor- berei- tungs- dienst
			Beamte	Ange- stellte		Beamte	Ange- stellte		
	Öffentliche Schulen								
FLensburg	10	8	7	1	2	1	1	–	–
KIEL	12	6	6	–	6	5	1	–	–
LÜBECK	7	6	6	–	1	1	–	–	–
Dithmarschen	1	1	1	–	–	–	–	–	–
Schleswig-Holstein	30	21	20	1	9	7	2	–	–
dagegen 2002/2003	41	23	21	2	18	16	2	–	–

10.4 Erteilte Unterrichtsstunden im Schuljahr 2003/2004
– Abendgymnasien –

KREISFREIE STADT Kreis	Zahl der von Lehrerinnen/Lehrern wöchentlich erteilten Unterrichtsstunden								
	ins- gesamt	Vollzeitbeschäftigte			Teilzeitbeschäftigte			stundenweise Beschäftigte	
		zu- sammen	davon		zu- sammen	davon		zu- sammen	darunter Beamte im Vor- berei- tungs- dienst
			Beamte	Ange- stellte		Beamte	Ange- stellte		
	Öffentliche Schulen								
FLensburg	226	192	170	22	34	21	13	–	–
KIEL	248	158	158	–	90	84	6	–	–
LÜBECK	167	157	157	–	10	10	–	–	–
Dithmarschen	31	27	27	–	4	4	–	–	–
Schleswig-Holstein	672	534	512	22	138	119	19	–	–
dagegen 2002/2003	828	549	499	50	279	252	27	–	–

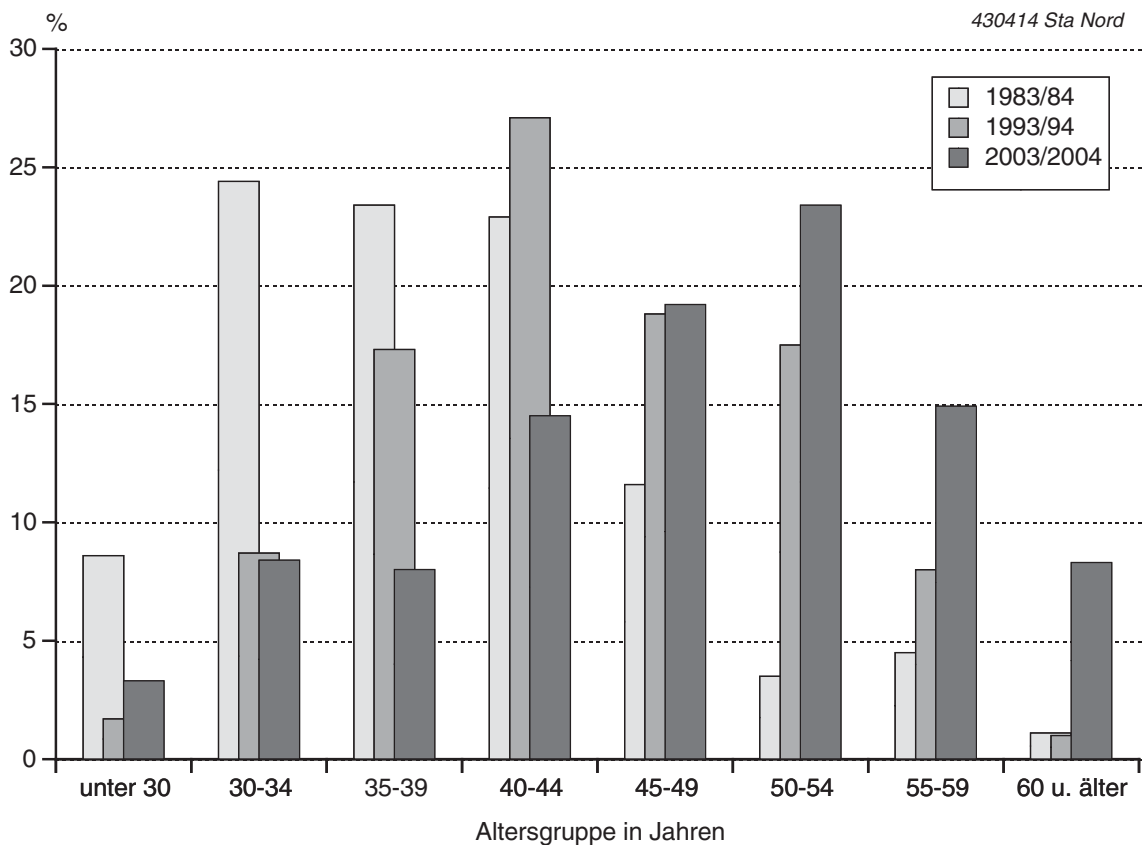
**Vollzeitbeschäftigte Lehrerinnen und Lehrer
in den Schuljahren 1983/84, 1993/94 und 2003/04 nach Altersgruppen**

430413 Sta Nord



**Teilzeitbeschäftigte Lehrerinnen und Lehrer
in den Schuljahren 1983/84, 1993/94 und 2003/04 nach Altersgruppen in %**

430414 Sta Nord



11. Lehrerinnen und Lehrer nach Schultart,

11.1 Vollzeitbeschäftigte

Alter	Insgesamt	Weibl.	Davon											
			Schul-kindergärten		Grund-schulen		Haupt-schulen		Sonderschulen				Realschulen	
			ins-ge-samt	weibl.	ins-ge-samt	weibl.	ins-ge-samt	weibl.	ins-gesamt		darunter Förder-schulen			
									ins-ge-samt	weibl.	ins-ge-samt	weibl.	ins-ge-samt	weibl.
11.1.1 Öffentliche und														
Unter 30 Jahre	585	526	–	–	263	253	157	142	40	38	21	20	63	47
30 - 34 "	1 601	1 112	–	–	434	381	286	201	146	101	87	55	248	147
35 - 39 "	1 100	543	–	–	248	179	166	82	119	72	57	34	173	72
40 - 44 "	1 273	759	1	1	355	288	192	114	147	104	67	46	150	72
45 - 49 "	2 016	1 085	3	3	418	322	234	125	255	183	112	78	335	168
50 - 54 "	3 144	1 369	10	8	676	492	410	155	224	132	117	59	692	284
55 - 59 "	2 266	826	9	9	493	325	421	133	164	89	85	41	462	126
60 Jahre u. älter	1 101	338	–	–	241	155	171	46	64	25	38	14	194	52
Insgesamt	13 086	6 558	23	21	3 128	2 395	2 037	998	1 159	744	584	347	2 317	968
11.1.2 Öffentliche														
Unter 30 Jahre	559	509	–	–	256	248	146	136	38	36	21	20	62	46
30 - 34 "	1 522	1 072	–	–	418	370	262	190	140	98	84	54	239	143
35 - 39 "	1 015	500	–	–	223	164	155	77	106	64	51	29	166	68
40 - 44 "	1 156	698	1	1	338	277	175	105	131	96	59	41	139	64
45 - 49 "	1 849	1 014	3	3	381	304	220	119	236	172	102	70	323	159
50 - 54 "	2 995	1 300	10	8	642	472	387	140	213	125	111	55	678	275
55 - 59 "	2 113	755	9	9	458	305	398	121	152	80	81	37	444	118
60 Jahre u. älter	1 057	316	–	–	231	149	165	42	60	22	36	12	193	51
Insgesamt	12 266	6 164	23	21	2 947	2 289	1 908	930	1 076	693	545	318	2 244	924
11.1.3 Private														
Unter 30 Jahre	26	17	–	–	7	5	11	6	2	2	–	–	1	1
30 - 34 "	79	40	–	–	16	11	24	11	6	3	3	1	9	4
35 - 39 "	85	43	–	–	25	15	11	5	13	8	6	5	7	4
40 - 44 "	117	61	–	–	17	11	17	9	16	8	8	5	11	8
45 - 49 "	167	71	–	–	37	18	14	6	19	11	10	8	12	9
50 - 54 "	149	69	–	–	34	20	23	15	11	7	6	4	14	9
55 - 59 "	153	71	–	–	35	20	23	12	12	9	4	4	18	8
60 Jahre u. älter	44	22	–	–	10	6	6	4	4	3	2	2	1	1
Insgesamt	820	394	–	–	181	106	129	68	83	51	39	29	73	44
darunter private Schulen														
Unter 30 Jahre	23	14	–	–	7	5	11	6	–	–	–	–	1	1
30 - 34 "	62	34	–	–	15	11	24	11	3	1	3	1	7	3
35 - 39 "	55	32	–	–	25	15	11	5	6	5	6	5	6	4
40 - 44 "	58	36	–	–	16	10	17	9	8	5	8	5	9	7
45 - 49 "	87	47	–	–	34	17	14	6	10	8	10	8	9	7
50 - 54 "	92	49	–	–	34	20	23	15	6	4	6	4	10	6
55 - 59 "	107	52	–	–	35	20	23	12	4	4	4	4	18	8
60 Jahre u. älter	33	18	–	–	10	6	6	4	2	2	2	2	1	1
Zusammen	517	282	–	–	176	104	129	68	39	29	39	29	61	37

Alter und Geschlecht 2003/2004

Lehrerinnen und Lehrer

in ...												Alter
Gymnasien		Gesamtschulen				Freien Waldorfschulen		Abendrealschulen		Abendgymnasien		
		insgesamt		darunter integrierte Gesamtschulen								
insgesamt	weibl.	insgesamt	weibl.	insgesamt	weibl.	insgesamt	weibl.	insgesamt	weibl.	insgesamt	weibl.	
private Schulen												
42	32	19	13	18	12	1	1	–	–	–	–	Unter 30 Jahre
390	218	91	62	86	60	5	1	–	–	1	1	30 - 34 "
282	95	98	35	96	33	14	8	–	–	–	–	35 - 39 "
255	104	131	59	123	54	41	16	–	–	1	1	40 - 44 "
557	196	155	70	137	59	57	17	1	1	1	–	45 - 49 "
874	207	207	77	159	66	41	13	–	–	10	1	50 - 54 "
574	97	105	32	87	28	30	12	2	1	6	2	55 - 59 "
386	49	30	8	26	8	9	3	4	–	2	–	60 Jahre u. älter
3 360	998	836	356	732	320	198	71	7	2	21	5	Insgesamt
Schulen												
40	30	17	13	16	12	–	–	–	–	–	–	Unter 30 Jahre
376	211	86	59	81	57	–	–	–	–	1	1	30 - 34 "
268	93	97	34	95	32	–	–	–	–	–	–	35 - 39 "
242	97	129	57	121	52	–	–	–	–	1	1	40 - 44 "
535	190	149	66	131	55	–	–	1	1	1	–	45 - 49 "
850	202	205	77	157	66	–	–	–	–	10	1	50 - 54 "
543	88	101	31	83	27	–	–	2	1	6	2	55 - 59 "
373	44	29	8	25	8	–	–	4	–	2	–	60 Jahre u. älter
3 227	955	813	345	709	309	–	–	7	2	21	5	Insgesamt
Schulen												
2	2	2	–	2	–	1	1	–	–	–	–	Unter 30 Jahre
14	7	5	3	5	3	5	1	–	–	–	–	30 - 34 "
14	2	1	1	1	1	14	8	–	–	–	–	35 - 39 "
13	7	2	2	2	2	41	16	–	–	–	–	40 - 44 "
22	6	6	4	6	4	57	17	–	–	–	–	45 - 49 "
24	5	2	–	2	–	41	13	–	–	–	–	50 - 54 "
31	9	4	1	4	1	30	12	–	–	–	–	55 - 59 "
13	5	1	–	1	–	9	3	–	–	–	–	60 Jahre u. älter
133	43	23	11	23	11	198	71	–	–	–	–	Insgesamt
der dänischen Minderheit												
2	2	2	–	2	–	–	–	–	–	–	–	Unter 30 Jahre
8	5	5	3	5	3	–	–	–	–	–	–	30 - 34 "
6	2	1	1	1	1	–	–	–	–	–	–	35 - 39 "
6	3	2	2	2	2	–	–	–	–	–	–	40 - 44 "
14	5	6	4	6	4	–	–	–	–	–	–	45 - 49 "
17	4	2	–	2	–	–	–	–	–	–	–	50 - 54 "
23	7	4	1	4	1	–	–	–	–	–	–	55 - 59 "
13	5	1	–	1	–	–	–	–	–	–	–	60 Jahre u. älter
89	33	23	11	23	11	–	–	–	–	–	–	Zusammen

Noch: 11. Lehrerinnen und Lehrer nach Schulart,

11.2 Teilzeitbeschäftigte

Alter	Insge- samt	Weibl.	Davon												
			Schul- kindergärten		Grund- schulen		Haupt- schulen		Sonderschulen				Realschulen		
									ins- gesamt		darunter Förder- schulen				
			ins- ge- samt	weibl.	ins- ge- samt	weibl.	ins- ge- samt	weibl.	ins- ge- samt	weibl.	ins- ge- samt	weibl.	ins- ge- samt	weibl.	
11.2.1 Öffentliche und															
Unter 30 Jahre	307	285	1	1	161	155	49	46	29	28	21	21	35	29	
30 - 34 "	780	674	3	3	290	280	106	89	61	50	36	30	109	91	
35 - 39 "	736	647	–	–	284	273	76	67	70	62	39	34	75	63	
40 - 44 "	1 344	1 242	3	3	590	577	133	126	116	110	52	49	148	140	
45 - 49 "	1 779	1 639	8	8	691	678	131	120	160	154	86	83	288	258	
50 - 54 "	2 159	1 932	24	24	835	810	186	167	105	90	59	49	468	421	
55 - 59 "	1 373	1 174	17	17	609	588	149	111	53	44	38	33	256	221	
60 Jahre u. älter	765	491	2	2	288	249	88	47	33	23	23	15	166	89	
Insgesamt	9 243	8 084	58	58	3 748	3 610	918	773	627	561	354	314	1 545	1 312	
11.2.2 Öffentliche															
Unter 30 Jahre	294	275	1	1	156	151	48	45	29	28	21	21	32	26	
30 - 34 "	746	646	3	3	282	272	101	85	57	48	35	29	103	86	
35 - 39 "	698	619	–	–	279	268	73	64	67	61	37	33	73	61	
40 - 44 "	1 277	1 189	3	3	584	574	130	124	110	105	52	49	140	133	
45 - 49 "	1 694	1 574	8	8	679	668	124	114	153	148	84	82	276	251	
50 - 54 "	2 110	1 893	24	24	828	803	185	166	101	87	59	49	462	417	
55 - 59 "	1 351	1 159	17	17	608	587	146	109	52	43	37	32	253	220	
60 Jahre u. älter	743	481	2	2	284	246	88	47	31	21	21	13	164	89	
Insgesamt	8 913	7 836	58	58	3 700	3 569	895	754	600	541	346	308	1 503	1 283	
11.2.3 Private															
Unter 30 Jahre	13	10	–	–	5	4	1	1	–	–	–	–	3	3	
30 - 34 "	34	28	–	–	8	8	5	4	4	2	1	1	6	5	
35 - 39 "	38	28	–	–	5	5	3	3	3	1	2	1	2	2	
40 - 44 "	67	53	–	–	6	3	3	2	6	5	–	–	8	7	
45 - 49 "	85	65	–	–	12	10	7	6	7	6	2	1	12	7	
50 - 54 "	49	39	–	–	7	7	1	1	4	3	–	–	6	4	
55 - 59 "	22	15	–	–	1	1	3	2	1	1	1	1	3	1	
60 Jahre u. älter	22	10	–	–	4	3	–	–	2	2	2	2	2	–	
Insgesamt	330	248	–	–	48	41	23	19	27	20	8	6	42	29	
darunter private Schulen															
Unter 30 Jahre	4	2	–	–	1	–	1	1	–	–	–	–	1	1	
30 - 34 "	11	10	–	–	3	3	5	4	1	1	1	1	2	2	
35 - 39 "	11	9	–	–	4	4	3	3	2	1	2	1	1	1	
40 - 44 "	11	6	–	–	6	3	3	2	–	–	–	–	2	1	
45 - 49 "	16	13	–	–	6	5	7	6	2	1	2	1	1	1	
50 - 54 "	9	8	–	–	5	5	1	1	–	–	–	–	2	2	
55 - 59 "	10	7	–	–	1	1	3	2	1	1	1	1	3	1	
60 Jahre u. älter	10	6	–	–	4	3	–	–	2	2	2	2	2	–	
Zusammen	82	61	–	–	30	24	23	19	8	6	8	6	14	9	

Alter und Geschlecht 2003/2004

Lehrerinnen und Lehrer

in ...												Alter
Gymnasien		Gesamtschulen				Freien Waldorfschulen		Abendrealschulen		Abendgymnasien		
		insgesamt		darunter integrierte Gesamtschulen								
insgesamt	weibl.	insgesamt	weibl.	insgesamt	weibl.	insgesamt	weibl.	insgesamt	weibl.	insgesamt	weibl.	
private Schulen												
22	20	7	4	6	3	3	2	–	–	–	–	Unter 30 Jahre
168	127	33	26	30	23	9	7	–	–	1	1	30 - 34 "
163	128	46	38	41	34	22	16	–	–	–	–	35 - 39 "
221	187	92	66	80	60	40	32	–	–	1	1	40 - 44 "
363	308	96	80	77	64	40	31	–	–	2	2	45 - 49 "
367	281	144	116	113	92	28	22	1	1	1	–	50 - 54 "
216	140	59	43	41	34	9	7	2	1	3	2	55 - 59 "
152	61	27	17	15	11	8	2	–	–	1	1	60 Jahre u. älter
1 672	1 252	504	390	403	321	159	119	3	2	9	7	Insgesamt
Schulen												
22	20	6	4	5	3	–	–	–	–	–	–	Unter 30 Jahre
166	125	33	26	30	23	–	–	–	–	1	1	30 - 34 "
161	127	45	38	40	34	–	–	–	–	–	–	35 - 39 "
217	183	92	66	80	60	–	–	–	–	1	1	40 - 44 "
356	303	96	80	77	64	–	–	–	–	2	2	45 - 49 "
364	279	144	116	113	92	–	–	1	1	1	–	50 - 54 "
211	137	59	43	41	34	–	–	2	1	3	2	55 - 59 "
147	59	26	16	14	10	–	–	–	–	1	1	60 Jahre u. älter
1 644	1 233	501	389	400	320	–	–	3	2	9	7	Insgesamt
Schulen												
–	–	1	–	1	–	3	2	–	–	–	–	Unter 30 Jahre
2	2	–	–	–	–	9	7	–	–	–	–	30 - 34 "
2	1	1	–	1	–	22	16	–	–	–	–	35 - 39 "
4	4	–	–	–	–	40	32	–	–	–	–	40 - 44 "
7	5	–	–	–	–	40	31	–	–	–	–	45 - 49 "
3	2	–	–	–	–	28	22	–	–	–	–	50 - 54 "
5	3	–	–	–	–	9	7	–	–	–	–	55 - 59 "
5	2	1	1	1	1	8	2	–	–	–	–	60 Jahre u. älter
28	19	3	1	3	1	159	119	–	–	–	–	Insgesamt
der dänischen Minderheit												
–	–	1	–	1	–	–	–	–	–	–	–	Unter 30 Jahre
–	–	–	–	–	–	–	–	–	–	–	–	30 - 34 "
–	–	1	–	1	–	–	–	–	–	–	–	35 - 39 "
–	–	–	–	–	–	–	–	–	–	–	–	40 - 44 "
–	–	–	–	–	–	–	–	–	–	–	–	45 - 49 "
1	–	–	–	–	–	–	–	–	–	–	–	50 - 54 "
2	2	–	–	–	–	–	–	–	–	–	–	55 - 59 "
1	–	1	1	1	1	–	–	–	–	–	–	60 Jahre u. älter
4	2	3	1	3	1	–	–	–	–	–	–	Zusammen

12. Ausländische Lehrerinnen und Lehrer nach Beschäftigungsumfang und Staatsangehörigkeit im Schuljahr 2003/2004

Staats- angehörigkeit	Öffentliche und private Schulen						Darunter											
							Öffentliche Schulen						Private Schulen der dänischen Minderheit					
	Zahl der Lehrer/-innen im Beschäftigungsumfang ...																	
	vollzeit- beschäftigt		teilzeit- beschäftigt		stunden- weise beschäftigt		vollzeit- beschäftigt		teilzeit- beschäftigt		stunden- weise beschäftigt		vollzeit- beschäftigt		teilzeit- beschäftigt		stunden- weise beschäftigt	
ins- ge- samt	weib- lich	ins- ge- samt	weib- lich	ins- ge- samt	weib- lich	ins- ge- samt	weib- lich	ins- ge- samt	weib- lich	ins- ge- samt	weib- lich	ins- ge- samt	weib- lich	ins- ge- samt	weib- lich	ins- ge- samt	weib- lich	
Belgien	-	-	1	1	-	-	-	-	1	1	-	-	-	-	-	-	-	-
Brasilien	-	-	1	1	-	-	-	-	1	1	-	-	-	-	-	-	-	-
Dänemark	333	175	49	35	7	6	15	10	7	7	-	-	318	165	42	28	7	6
Ecuador	1	1	-	-	-	-	-	-	-	-	-	-	-	-	-	-	-	-
Finnland	1	1	3	3	-	-	-	-	3	3	-	-	-	-	-	-	-	-
Frankreich	10	7	17	15	2	1	5	5	11	10	1	-	-	-	-	-	-	-
Guatemala	-	-	-	-	1	1	-	-	-	-	1	1	-	-	-	-	-	-
Kanada	1	-	-	-	-	-	1	-	-	-	-	-	-	-	-	-	-	-
Kroatien	-	-	-	-	1	-	-	-	-	-	1	-	-	-	-	-	-	-
Litauen	1	1	-	-	-	-	1	1	-	-	-	-	-	-	-	-	-	-
Neuseeland	-	-	1	-	-	-	-	-	-	-	-	-	-	-	-	-	-	-
Niederlande	2	-	2	2	-	-	1	-	1	1	-	-	-	-	1	1	-	-
Norwegen	3	2	2	2	-	-	2	1	2	2	-	-	1	1	-	-	-	-
Österreich	2	2	3	2	-	-	2	2	2	2	-	-	-	-	-	-	-	-
Polen	-	-	-	-	1	1	-	-	-	-	1	1	-	-	-	-	-	-
Portugal	-	-	1	1	-	-	-	-	1	1	-	-	-	-	-	-	-	-
Rumänien	1	1	-	-	-	-	-	-	-	-	-	-	-	-	-	-	-	-
Russische Föderation	2	2	-	-	1	1	2	2	-	-	1	1	-	-	-	-	-	-
Schweden	1	1	3	3	2	1	1	1	2	2	1	1	-	-	-	-	-	-
Schweiz	3	2	5	3	-	-	1	1	1	-	-	-	-	-	-	-	-	-
Spanien	1	1	-	-	-	-	1	1	-	-	-	-	-	-	-	-	-	-
Südafrika	1	1	1	-	-	-	-	-	-	-	-	-	-	-	-	-	-	-
Türkei	3	-	4	3	1	1	3	-	4	3	1	1	-	-	-	-	-	-
Ungarn	1	1	-	-	-	-	-	-	-	-	-	-	-	-	-	-	-	-
Vereinigtes Königreich (Großbritannien und Nordirland)	8	2	3	1	-	-	4	1	2	-	-	-	1	-	-	-	-	-
USA	10	5	7	6	-	-	5	4	2	2	-	-	-	-	-	-	-	-
Insgesamt	385	205	103	78	16	12	44	29	40	35	7	5	320	166	43	29	7	6
dagegen 2002/2003	422	227	85	71	37	37	50	32	45	40	15	15	372	195	40	31	22	22

13. Private Schulen¹

13.1 Lehrerinnen und Lehrer im Schuljahr 2003/2004

– Schulen der dänischen Minderheit –

KREISFREIE STADT Kreis	Ins- gesamt		Grund- schulen		Haupt- schulen		Förder- schulen		Real- schulen		Gymnasien		Integrierte Gesamt- schulen	
	ins- ge- samt	weibl.	ins- ge- samt	weibl.	ins- ge- samt	weibl.	ins- ge- samt	weibl.	ins- ge- samt	weibl.	ins- ge- samt	weibl.	ins- ge- samt	weibl.
FLENSBURG	240	130	44	28	37	24	21	16	44	26	94	36	–	–
Nordfriesland	127	74	48	28	52	30	9	8	10	6	–	–	8	2
Rendsburg-Eckernförde	80	50	34	22	17	12	7	3	3	2	–	–	19	11
Schleswig-Flensburg	175	107	89	58	56	28	11	9	19	12	–	–	–	–
Schleswig-Holstein	622	361	215	136	162	94	48	36	76	46	94	36	27	13
dagegen 2002/2003	621	362	249	164	142	84	48	34	71	38	93	33	18	9

13.2 Erteilte Unterrichtsstunden im Schuljahr 2003/2004

– Schulen der dänischen Minderheit –

KREISFREIE STADT Kreis	Insgesamt	Grund- schulen	Haupt- schulen	Förder- schulen	Real- schulen	Gymnasien	Integrierte Gesamt- schulen
FLENSBURG	4 319	900	743	379	788	1 509	–
Nordfriesland	2 378	855	993	179	195	–	156
Rendsburg-Eckernförde	1 529	638	273	158	80	–	380
Schleswig-Flensburg	3 363	1 684	1 074	216	389	–	–
Schleswig-Holstein	11 589	4 077	3 083	932	1 452	1 509	536
dagegen 2002/2003	11 957	4 870	2 865	939	1 454	1 484	345

¹ in den vorhergehenden Tabellen in den Schularten enthalten

Noch: 13. Private Schulen¹

13.3 Lehrerinnen und Lehrer im Schuljahr 2003/2004

– private Schulen ohne Schulen der dänischen Minderheit –

KREISFREIE STADT Kreis	Insgesamt		Schul- kinder- gärten		Grund- schul- en		Sonderschulen				Real- schul- en		Gymnasien		Freie Waldorf- schulen		
							insgesamt		darunter Förder- schulen								
	ins- ge- samt	weibl.	ins- ge- samt	weibl.	ins- ge- samt	weibl.	ins- ge- samt	weibl.	ins- ge- samt	weibl.	ins- ge- samt	weibl.	ins- ge- samt	weibl.	ins- ge- samt	weibl.	
FLensburg	45	24	–	–	–	–	–	–	–	–	–	–	–	–	–	45	24
KIEL	120	68	–	–	11	10	16	6	–	–	28	16	–	–	–	65	36
LÜBECK	67	41	–	–	–	–	22	17	–	–	–	–	–	–	–	45	24
NEUMÜNSTER	31	17	–	–	–	–	–	–	–	–	–	–	–	–	–	31	17
Dithmarschen	–	–	–	–	–	–	–	–	–	–	–	–	–	–	–	–	–
Herzogtum Lauenburg	17	7	–	–	–	–	17	7	–	–	–	–	–	–	–	–	–
Nordfriesland	4	3	–	–	4	3	–	–	–	–	–	–	–	–	–	–	–
Ostholstein	46	23	–	–	–	–	–	–	–	–	–	–	23	11	23	12	
Pinneberg	68	38	–	–	9	7	11	8	–	–	15	9	–	–	33	14	
Plön	–	–	–	–	–	–	–	–	–	–	–	–	–	–	–	–	–
Rendsburg-Eckernförde	129	63	–	–	–	–	–	–	–	–	–	–	56	23	73	40	
Schleswig-Flensburg	–	–	–	–	–	–	–	–	–	–	–	–	–	–	–	–	–
Segeberg	32	22	–	–	–	–	–	–	–	–	–	–	–	–	32	22	
Steinburg	30	14	–	–	–	–	–	–	–	–	–	–	–	–	30	14	
Stormarn	–	–	–	–	–	–	–	–	–	–	–	–	–	–	–	–	–
Schleswig-Holstein	589	320	–	–	24	20	66	38	–	–	43	25	79	34	377	203	
dagegen 2002/2003	580	314	–	–	23	20	72	40	–	–	40	24	74	31	371	199	

13.4 Erteilte Unterrichtsstunden im Schuljahr 2003/2004

– private Schulen ohne Schulen der dänischen Minderheit –

KREISFREIE STADT Kreis	Ins- gesamt	Schul- kinder- gärten	Grund- schul- en	Sonderschulen		Real- schul- en	Gymnasien	Freie Waldorf- schulen	
				insgesamt	darunter Förder- schulen				
	ins- gesamt	weibl.	ins- gesamt	weibl.	ins- gesamt	weibl.	ins- gesamt	weibl.	ins- gesamt
FLensburg	858	–	–	–	–	–	–	858	–
KIEL	2 596	–	173	556	–	466	–	1 401	–
LÜBECK	1 479	–	–	503	–	–	–	976	–
NEUMÜNSTER	546	–	–	–	–	–	–	546	–
Dithmarschen	–	–	–	–	–	–	–	–	–
Herzogtum Lauenburg	385	–	–	385	–	–	–	–	–
Nordfriesland	65	–	65	–	–	–	–	–	–
Ostholstein	808	–	–	–	–	–	352	456	–
Pinneberg	1 291	–	155	239	–	274	–	623	–
Plön	–	–	–	–	–	–	–	–	–
Rendsburg-Eckernförde	2 169	–	–	–	–	–	758	1 411	–
Schleswig-Flensburg	–	–	–	–	–	–	–	–	–
Segeberg	578	–	–	–	–	–	–	578	–
Steinburg	544	–	–	–	–	–	–	544	–
Stormarn	–	–	–	–	–	–	–	–	–
Schleswig-Holstein	11 319	–	393	1 683	–	740	1 110	7 393	–
dagegen 2002/2003	11 306	–	358	1 815	–	710	1 099	7 324	–

¹ in den vorhergehenden Tabellen in den Schularten enthalten

14. Lehrerinnen und Lehrer nach der Laufbahn im Schuljahr 2003/2004

Laufbahn	Zahl der Lehrer/-innen nach Beschäftigungsumfang			
	Vollzeitbeschäftigte		Teilzeitbeschäftigte	
	insgesamt	weiblich	insgesamt	weiblich
Öffentliche und private Schulen				
Grund- und Hauptschullehrer/-innen	4 580	3 011	4 221	3 982
Studienräte/-rätinnen an Gymnasien	3 613	1 068	1 827	1 350
Realschullehrer/-innen	2 656	1 111	1 849	1 572
Sonderschullehrer/-innen	1 105	698	769	698
Lehrer/-innen mit sonstiger Qualifikation ¹	652	347	213	168
Lehrer/-innen mit besonderer Ausbildung	255	165	170	145
Fachlehrer/-innen an allgemeinb. Schulen	109	76	117	105
Fachlehrer/-innen an Schulen für Geistigbehinderte	75	63	34	34
Studienräte/-rätinnen an Gehörlosen- und Schwerhörigenschulen	18	6	10	5
Fachlehrer/-innen gewerbl. techn. Fachrichtung	6	3	10	7
Studienräte/-rätinnen an berufsbildenden Schulen	8	2	8	3
Fachlehrer/-innen hauswirtschaftl. Fachrichtung	4	4	6	6
Fachlehrer/-innen an Schulen für Sozialpädagogik	3	3	8	8
Berufsschul- und Fachschuloberlehrer/-innen	2	1	1	1
darunter öffentliche Schulen				
Grund- und Hauptschullehrer/-innen	4 554	2 996	4 195	3 960
Studienräte/-rätinnen an Gymnasien	3 550	1 054	1 771	1 308
Realschullehrer/-innen	2 624	1 097	1 822	1 550
Sonderschullehrer/-innen	1 096	692	766	695
Lehrer/-innen mit sonstiger Qualifikation 1	45	31	55	48
Lehrer/-innen mit besonderer Ausbildung	190	145	131	119
Fachlehrer/-innen an allgemeinb. Schulen	93	68	101	94
Fachlehrer/-innen an Schulen für Geistigbehinderte	75	63	34	34
Studienräte/-rätinnen an Gehörlosen- und Schwerhörigenschulen	18	6	10	5
Fachlehrer/-innen gewerbl. techn. Fachrichtung	4	2	8	6
Studienräte/-rätinnen an berufsbildenden Schulen	8	2	5	2
Fachlehrer/-innen hauswirtschaftl. Fachrichtung	4	4	6	6
Fachlehrer/-innen an Schulen für Sozialpädagogik	3	3	8	8
Berufsschul- und Fachschuloberlehrer/-innen	2	1	1	1

¹ einschl. Lehrer/-innen an Schulen der dänischen Minderheit

Voll- und teilzeitbeschäftigte Lehrerinnen und Lehrer im Schuljahr 2003/04 nach Geschlecht

