



Anstalt des öffentlichen Rechts  
Sitz Hamburg  
Standorte: Hamburg und Kiel  
Internet: www.statistik-nord.de

D-20457 Hamburg, Steckelhörn 12  
Post: D-20453 Hamburg  
Telefon: 040 42831-0  
Fax: 040 42831-1700  
E-Mail: poststelle@statistik-nord.de

D-24113 Kiel, Fröbelstraße 15-17  
Post: Postfach 71 30, D-24171 Kiel  
Telefon: 0431 6895-0  
Fax: 0431 6895-9498  
E-Mail: poststelleSH@statistik-nord.de

Auskunft zu diesem Bericht unter Telefon: 0431 6895-9243 · Fax: 0431 6895-9498 · E-Mail: karsten.pesch@statistik-nord.de

© Für nichtgewerbliche Zwecke sind Vervielfältigung und unentgeltliche Verbreitung – auch auszugsweise – mit Quellenangabe gestattet. Die Verbreitung – auch auszugsweise – über elektronische Systeme/Datenträger bedarf der vorherigen Zustimmung. Alle übrigen Rechte bleiben vorbehalten.

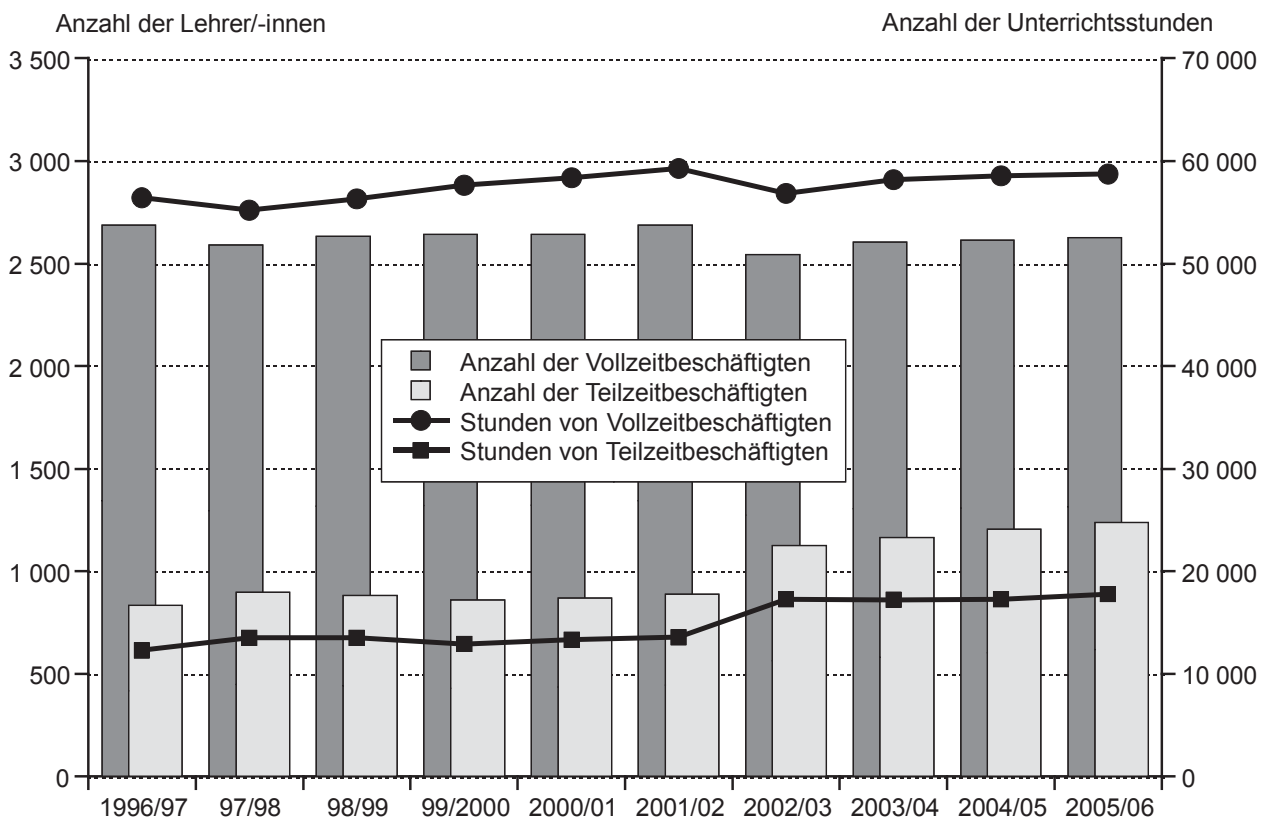
## Lehrerinnen und Lehrer in berufsbildenden Schulen Schleswig-Holsteins im Schuljahr 2005/06

Im Schuljahr 2005/2006 erteilen 4 414 Lehrkräfte in öffentlichen und privaten berufsbildenden Schulen 80 512 Unterrichtsstunden. Dies sind 927 Stunden oder 1,2 % mehr als im Vorjahr.

Die Zahl der Lehrerinnen und Lehrer an öffentlichen berufsbildenden Schulen ist um 47 angestiegen. Es unterrichten mehr Vollzeit- und Teilzeitkräfte an den Schulen, als im Schuljahr zuvor. Die Zahl der Beamtinnen und Beamten im Vorbereitungsdienst hat sich mit 224 (+ 25) hingegen deutlich verändert.

Rund 60 % der Lehrerinnen und Lehrer sind vollzeitbeschäftigt, mehr als vier Fünftel der Lehrkräfte haben den Beamtenstatus.

Anzahl der voll- und teilzeitbeschäftigten Lehrerinnen und Lehrer  
und ihrer erteilten Unterrichtsstunden in den Schuljahren 1996/97 bis 2005/06



Hinweise und Erläuterungen .....	3
----------------------------------	---

## Tabellen

1. Schulen insgesamt	
1.1 Lehrerinnen und Lehrer in berufsbildenden Schulen 1996/97 - 2005/2006 .....	4
1.2 Erteilte Unterrichtsstunden in berufsbildenden Schulen 1996/97 - 2005/2006 .....	5
1.3 Lehrerinnen und Lehrer in berufsbildenden Schulen im Schuljahr 2005/2006 .....	6
1.4 Erteilte Unterrichtsstunden in berufsbildenden Schulen im Schuljahr 2005/2006 .....	7
2. Berufsschulen	
2.1 Lehrerinnen und Lehrer im Schuljahr 2005/2006 .....	8
2.2 Erteilte Unterrichtsstunden im Schuljahr 2005/2006 .....	9
3. Berufsfachschulen	
3.1 Lehrerinnen und Lehrer im Schuljahr 2005/2006 .....	10
3.2 Erteilte Unterrichtsstunden im Schuljahr 2005/2006 .....	11
4. Berufsoberschulen	
4.1 Lehrerinnen und Lehrer im Schuljahr 2005/2006 .....	12
4.2 Erteilte Unterrichtsstunden im Schuljahr 2005/2006 .....	13
5. Fachoberschulen	
5.1 Lehrerinnen und Lehrer im Schuljahr 2005/2006 .....	14
5.2 Erteilte Unterrichtsstunden im Schuljahr 2005/2006 .....	15
6. Fachgymnasien	
6.1 Lehrerinnen und Lehrer im Schuljahr 2005/2006 .....	16
6.2 Erteilte Unterrichtsstunden im Schuljahr 2005/2006 .....	17
7. Fachschulen	
7.1 Lehrerinnen und Lehrer im Schuljahr 2005/2006 .....	18
7.2 Erteilte Unterrichtsstunden im Schuljahr 2005/2006 .....	19
8. Ausländische Lehrerinnen und Lehrer nach Beschäftigungsumfang und Staatsangehörigkeit im Schuljahr 2005/2006 .....	20
9. Lehrerinnen und Lehrer nach Schulart, Alter und Geschlecht 2005/2006	
9.1 Vollzeitbeschäftigte Lehrerinnen und Lehrer (nach Rechtsstatus) .....	22
9.2 Teilzeitbeschäftigte Lehrerinnen und Lehrer (nach Rechtsstatus) .....	23
10. Sonstige öffentliche Schulen	
10.1 Lehrer/-innen und erteilte Unterrichtsstunden im Schuljahr 2005/2006.....	24

11. Private Schulen	
11.1 Lehrer/-innen und erteilte Unterrichtsstunden im Schuljahr 2005/2006 .....	25
12. Lehrerinnen und Lehrer nach der Laufbahn im Schuljahr 2005/2006 .....	26

**Grafiken**

Anzahl der voll- und teilzeitbeschäftigten Lehrerinnen und Lehrer nach Altersgruppen und ihrer erteilten Unterrichtsstunden in den Schuljahren 1996/97 bis 2005/2006 .....	1
Anteil der Lehrerinnen und Lehrer in den Schuljahren 1996/97 bis 2005/2006 nach Status und Beschäftigungsumfang .....	3
Vollzeitbeschäftigte Lehrerinnen und Lehrer in den Schuljahren 1985/86, 1995/96 und 2005/2006 nach Altersgruppen in % .....	21
Teilzeitbeschäftigte Lehrerinnen und Lehrer in den Schuljahren 1985/86, 1995/96 und 2005/2006 nach Altersgruppen in % .....	21
Voll- und teilzeitbeschäftigte Lehrerinnen und Lehrer im Schuljahr 2005/2006 nach Geschlecht .....	27

**Hinweise und Erläuterungen:**

**Stichtag** für die Erhebung an den Schulen war der 21.10.2005. Die Stunden beziehen sich jeweils auf den in der Erhebungswoche vom 17.10.2005 bis 22.10.2005 erteilten Unterricht.

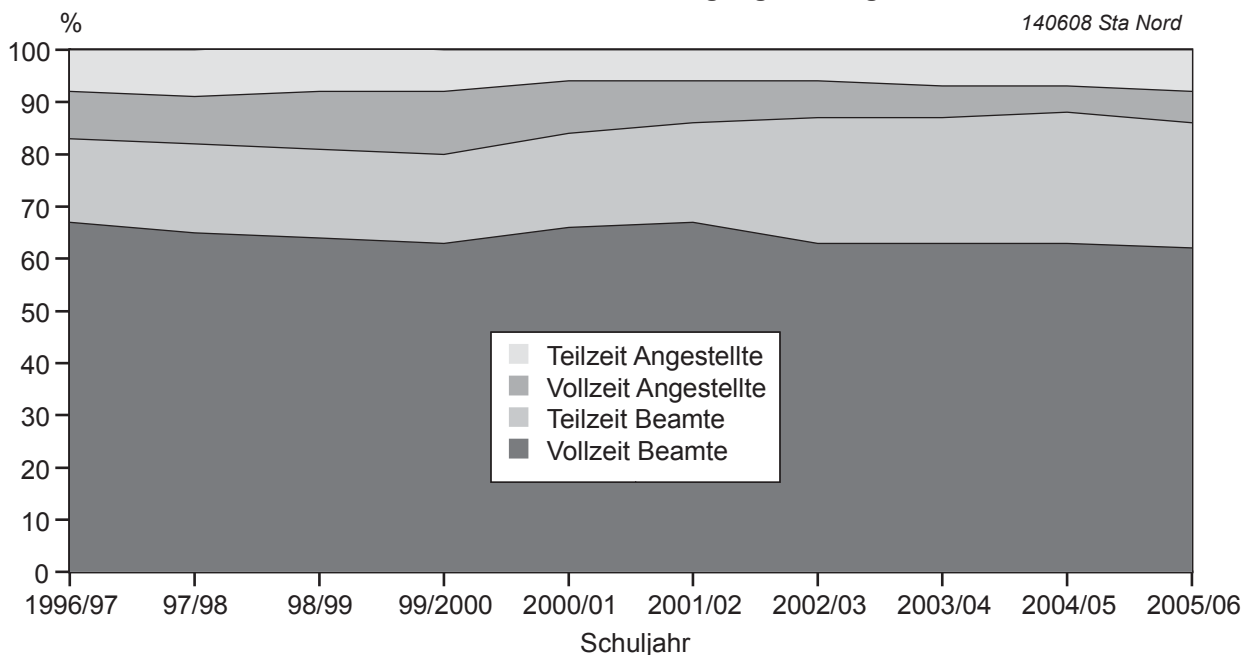
**MBF** = Ministerium für Bildung und Frauen

Im Bereich der öffentlichen Schulen hat es eine **Umstrukturierung** gegeben: Ab dem Schuljahr 2000/2001 sind jetzt alle Fachschulen für Landwirtschaft in die öffentlichen Berufsschulen organisatorisch eingeordnet worden, deren Träger die kreisfreie Stadt Kiel und die Kreise sind. Die Fachschulen für Landwirtschaft unterstehen weiterhin der Aufsicht des Ministeriums für ländliche Räume, Landwirtschaft, Ernährung und Tourismus.

**Berufsoberschule** gem. § 20 SchulG – seit 2000/2001 neu im Bildungsangebot

Die anliegenden Tabellen des Berichtes enthalten eine **Übersicht der erhobenen Daten**. Tiefergehende Angaben können beim Statistischen Amt für Hamburg und Schleswig-Holstein angefordert werden.

**Anteil der Lehrerinnen und Lehrer in den Schuljahren 1996/97 bis 2005/06 nach Status und Beschäftigungsumfang**



# 1. Schulen insgesamt

## 1.1 Lehrerinnen und Lehrer in berufsbildenden Schulen 1996/97 - 2005/06

Schuljahr	Zahl der Lehrer/- innen nach Beschäftigungsumfang und Dienststellung								
	ins- gesamt	Vollzeitbeschäftigte			Teilzeitbeschäftigte			stundenweise Beschäftigte	
		zu- sammen	davon		zu- sammen	davon		zu- sammen	darunter Beamte im Vor- berei- tungs- dienst
			Beamte	Ange- stellte		Beamte	Ange- stellte		
<b>Öffentliche und private Schulen</b>									
1996/97	4 170	2 686	2 368	318	834	569	265	650	180
1997/98	4 101	2 591	2 268	323	896	598	298	614	189
1998/99	4 094	2 633	2 237	396	883	582	301	578	188
1999/2000	4 078	2 641	2 217	424	860	584	276	577	180
2000/01	4 118	2 643	2 306	337	869	644	225	606	180
2001/02	4 183	2 687	2 404	283	887	683	204	609	181
2002/03	4 270	2 546	2 297	249	1 125	890	235	599	198
2003/04	4 364	2 606	2 382	224	1 164	912	252	594	184
2004/05	4 377	2 615	2 408	207	1 203	941	262	559	200
<b>2005/06</b>	<b>4 414</b>	<b>2 628</b>	<b>2 402</b>	<b>226</b>	<b>1 238</b>	<b>929</b>	<b>309</b>	<b>548</b>	<b>224</b>
<b>darunter öffentliche Schulen</b>									
1996/97	3 808	2 628	2 368	260	791	569	222	389	179
1997/98	3 761	2 538	2 267	271	850	598	252	373	188
1998/99	3 778	2 580	2 237	343	833	582	251	365	187
1999/2000	3 743	2 581	2 217	364	809	584	225	353	179
2000/01	3 783	2 582	2 305	277	825	644	181	376	179
2001/02	3 850	2 624	2 403	221	842	683	159	384	180
2002/03	3 944	2 485	2 296	189	1 072	890	182	387	197
2003/04	4 023	2 540	2380	160	1 105	912	193	378	183
2004/05	4 116	2 558	2406	152	1 154	941	213	404	199
<b>2005/06</b>	<b>4 163</b>	<b>2 574</b>	<b>2401</b>	<b>173</b>	<b>1 176</b>	<b>929</b>	<b>247</b>	<b>413</b>	<b>223</b>

Noch: 1. Schulen insgesamt

1.2 Erteilte Unterrichtsstunden in berufsbildenden Schulen 1996/97 - 2005/06

Schuljahr	Zahl der von Lehrerinnen/Lehrern wöchentlich erteilten Unterrichtsstunden								
	ins- gesamt	Vollzeitbeschäftigte			Teilzeitbeschäftigte			stundenweise Beschäftigte	
		zu- sammen	davon		zu- sammen	davon		zu- sammen	darunter Beamte im Vor- berei- tungs- dienst
			Beamte	Ange- stellte		Beamte	Ange- stellte		
<b>Öffentliche und private Schulen</b>									
1996/97	72 849	56 399	49 448	6 951	12 284	8 215	4 069	4 166	1 551
1997/98	72 701	55 186	47 943	7 243	13 500	8 857	4 643	4 015	1 670
1998/99	73 528	56 315	47 369	8 946	13 523	8 722	4 801	3 690	1 684
1999/2000	74 269	57 640	47 804	9 836	12 927	8 709	4 218	3 702	1 611
2000/01	75 511	58 351	50 471	7 880	13 296	9 792	3 504	3 864	1 631
2001/02	76 726	59 252	52 757	6 495	13 557	10 477	3 080	3 917	1 632
2002/03	78 131	56 836	51 260	5 576	17 271	13 736	3 535	4 024	1 909
2003/04	79 143	58 154	53 023	5 131	17 230	13 529	3 701	3 759	1 717
2004/05	79 585	58 543	53 778	4 765	17 298	13 680	3 618	3 744	1 932
<b>2005/06</b>	<b>80 512</b>	<b>58 716</b>	<b>53 386</b>	<b>5 330</b>	<b>17 791</b>	<b>13 598</b>	<b>4 193</b>	<b>4 005</b>	<b>2 367</b>
<b>darunter öffentliche Schulen</b>									
1996/97	69 245	55 044	49 341	5 703	11 612	8 215	3 397	2 589	1 540
1997/98	69 340	53 989	47 857	6 132	12 750	8 857	3 893	2 601	1 663
1998/99	70 305	55 056	47 279	7 777	12 720	8 716	4 004	2 529	1 669
1999/2000	70 730	56 183	47 706	8 477	12 115	8 703	3 412	2 432	1 604
2000/01	71 936	56 881	50 379	6 502	12 527	9 781	2 746	2 528	1 624
2001/02	73 089	57 719	52 662	5 057	12 780	10 470	2 310	2 590	1 621
2002/03	74 516	55 395	51 172	4 223	16 303	13 721	2 582	2 818	1 898
2003/04	75 502	56 604	52 926	3 678	16 222	13 514	2 708	2 676	1 700
2004/05	76 733	57 259	53 697	3 562	16 484	13 664	2 820	2 990	1 915
<b>2005/06</b>	<b>77 613</b>	<b>57 421</b>	<b>53 299</b>	<b>4 122</b>	<b>16 840</b>	<b>13 585</b>	<b>3 255</b>	<b>3 352</b>	<b>2 346</b>

Noch: 1. Schulen insgesamt

1.3 Lehrerinnen und Lehrer in berufsbildenden Schulen im Schuljahr 2005/06

KREISFREIE STADT  Kreis	Zahl der Lehrer/-innen nach Beschäftigungsumfang und Dienststellung								
	ins- gesamt	Vollzeitbeschäftigte			Teilzeitbeschäftigte			stundenweise Beschäftigte	
		zu- sammen	davon		zu- sammen	davon		zu- sammen	darunter Beamte im Vor- berei- tungs- dienst
			Beamte	Ange- stellte		Beamte	Ange- stellte		
<b>Öffentliche und private Schulen</b>									
FLENSBURG	310	214	193	21	75	58	17	21	14
KIEL	673	340	300	40	201	152	49	132	29
LÜBECK	636	398	360	38	170	111	59	68	29
NEUMÜNSTER	315	166	152	14	109	91	18	40	17
Dithmarschen	190	129	118	11	41	33	8	20	9
Herzogtum Lauenburg	169	107	107	–	36	30	6	26	21
Nordfriesland	326	214	200	14	95	63	32	17	13
Ostholstein	287	185	178	7	69	59	10	33	18
Pinneberg	305	168	149	19	102	77	25	35	8
Plön	141	67	52	15	51	33	18	23	5
Rendsburg-Eckernförde	297	184	172	12	72	56	16	41	15
Schleswig-Flensburg	198	118	113	5	67	48	19	13	12
Segeberg	241	150	140	10	61	52	9	30	12
Steinburg	159	97	80	17	39	24	15	23	10
Stormarn	167	91	88	3	50	42	8	26	12
<b>Schleswig-Holstein</b>	<b>4 414</b>	<b>2 628</b>	<b>2 402</b>	<b>226</b>	<b>1 238</b>	<b>929</b>	<b>309</b>	<b>548</b>	<b>224</b>
dagegen 2004/05	4 377	2 615	2 408	207	1 203	941	262	559	200
<b>darunter öffentliche Schulen</b>									
FLENSBURG	310	214	193	21	75	58	17	21	14
KIEL	569	322	300	22	183	152	31	64	28
LÜBECK	588	387	359	28	147	111	36	54	29
NEUMÜNSTER	294	162	152	10	105	91	14	27	17
Dithmarschen	190	129	118	11	41	33	8	20	9
Herzogtum Lauenburg	169	107	107	–	36	30	6	26	21
Nordfriesland	326	214	200	14	95	63	32	17	13
Ostholstein	287	185	178	7	69	59	10	33	18
Pinneberg	278	163	149	14	97	77	20	18	8
Plön	124	67	52	15	46	33	13	11	5
Rendsburg-Eckernförde	286	181	172	9	70	56	14	35	15
Schleswig-Flensburg	198	118	113	5	67	48	19	13	12
Segeberg	241	150	140	10	61	52	9	30	12
Steinburg	136	84	80	4	34	24	10	18	10
Stormarn	167	91	88	3	50	42	8	26	12
<b>Schleswig-Holstein</b>	<b>4 163</b>	<b>2 574</b>	<b>2 401</b>	<b>173</b>	<b>1 176</b>	<b>929</b>	<b>247</b>	<b>413</b>	<b>223</b>
dagegen 2004/05	4 116	2 558	2 406	152	1 154	941	213	404	199

Noch: 1. Schulen insgesamt

1.4 Erteilte Unterrichtsstunden in berufsbildenden Schulen im Schuljahr 2005/06

KREISFREIE STADT Kreis	Zahl der von Lehrerinnen/Lehrern wöchentlich erteilten Unterrichtsstunden								
	ins- gesamt	Vollzeitbeschäftigte			Teilzeitbeschäftigte			stundenweise Beschäftigte	
		zu- sammen	davon		zu- sammen	davon		zu- sammen	darunter Beamte im Vor- berei- tungs- dienst
			Beamte	Ange- stellte		Beamte	Ange- stellte		
<b>Öffentliche und private Schulen</b>									
FLENSBURG	6 031	4 711	4 243	468	1 132	909	223	188	145
KIEL	11 261	7 584	6 718	866	2 865	2 165	700	812	310
LÜBECK	11 617	8 697	7 770	927	2 395	1 591	804	525	323
NEUMÜNSTER	5 747	3 764	3 414	350	1 718	1 458	260	265	170
Dithmarschen	3 607	2 874	2 600	274	597	473	124	136	92
Herzogtum Lauenburg	3 174	2 408	2 408	–	537	440	97	229	210
Nordfriesland	6 334	4 900	4 554	346	1 273	927	346	161	137
Ostholstein	5 457	4 268	4 103	165	925	787	138	264	182
Pinneberg	5 385	3 827	3 389	438	1 337	1 001	336	221	84
Plön	2 150	1 385	1 041	344	569	354	215	196	84
Rendsburg-Eckernförde	5 369	3 986	3 738	248	1 065	850	215	318	154
Schleswig-Flensburg	3 740	2 653	2 551	102	946	765	181	141	139
Segeberg	4 598	3 345	3 096	249	1 050	895	155	203	125
Steinburg	3 148	2 302	1 823	479	693	421	272	153	96
Stormarn	2 894	2 012	1 938	74	689	562	127	193	116
<b>Schleswig-Holstein</b>	<b>80 512</b>	<b>58 716</b>	<b>53 386</b>	<b>5 330</b>	<b>17 791</b>	<b>13 598</b>	<b>4 193</b>	<b>4 005</b>	<b>2 367</b>
dagegen 2004/05	79 585	58 543	53 778	4 765	17 298	13 680	3 618	3 744	1 932
<b>darunter öffentliche Schulen</b>									
FLENSBURG	6 031	4 711	4 243	468	1 132	909	223	188	145
KIEL	10 170	7 150	6 659	491	2 576	2 155	421	444	289
LÜBECK	10 983	8 461	7 760	701	2 057	1 588	469	465	323
NEUMÜNSTER	5 558	3 669	3 409	260	1 652	1 458	194	237	170
Dithmarschen	3 607	2 874	2 600	274	597	473	124	136	92
Herzogtum Lauenburg	3 174	2 408	2 408	–	537	440	97	229	210
Nordfriesland	6 334	4 900	4 554	346	1 273	927	346	161	137
Ostholstein	5 457	4 268	4 103	165	925	787	138	264	182
Pinneberg	5 143	3 732	3 389	343	1 268	1 001	267	143	84
Plön	2 014	1 383	1 039	344	499	354	145	132	84
Rendsburg-Eckernförde	5 285	3 952	3 738	214	1 043	850	193	290	154
Schleswig-Flensburg	3 740	2 653	2 551	102	946	765	181	141	139
Segeberg	4 598	3 345	3 096	249	1 050	895	155	203	125
Steinburg	2 625	1 903	1 812	91	596	421	175	126	96
Stormarn	2 894	2 012	1 938	74	689	562	127	193	116
<b>Schleswig-Holstein</b>	<b>77 613</b>	<b>57 421</b>	<b>53 299</b>	<b>4 122</b>	<b>16 840</b>	<b>13 585</b>	<b>3 255</b>	<b>3 352</b>	<b>2 346</b>
dagegen 2004/05	76 733	57 259	53 697	3 562	16 484	13 664	2 820	2 990	1 915

## 2. Berufsschulen

### 2.1 Lehrerinnen und Lehrer im Schuljahr 2005/06

KREISFREIE STADT  Kreis	Zahl der Lehrer/-innen nach Beschäftigungsumfang und Dienststellung								
	ins- gesamt	Vollzeitbeschäftigte			Teilzeitbeschäftigte			stundenweise Beschäftigte	
		zu- sammen	davon		zu- sammen	davon		zu- sammen	darunter Beamte im Vor- berei- tungs- dienst
			Beamte	Ange- stellte		Beamte	Ange- stellte		
<b>Öffentliche und private Schulen</b>									
FLensburg	155	115	108	7	28	22	6	12	9
KIEL	281	191	178	13	68	55	13	22	15
LÜBECK	337	229	212	17	79	59	20	29	16
NEUMÜNSTER	151	99	92	7	41	38	3	11	7
Dithmarschen	111	75	71	4	22	21	1	14	4
Herzogtum Lauenburg	88	62	62	–	15	11	4	11	8
Nordfriesland	189	123	115	8	56	34	22	10	7
Ostholstein	184	122	120	2	37	33	4	25	15
Pinneberg	176	106	97	9	60	49	11	10	3
Plön	50	25	21	4	21	17	4	4	3
Rendsburg-Eckernförde	177	113	107	6	37	26	11	27	12
Schleswig-Flensburg	83	50	48	2	26	21	5	7	7
Segeberg	129	76	70	6	29	24	5	24	10
Steinburg	84	55	52	3	15	11	4	14	8
Stormarn	102	58	58	–	25	20	5	19	10
<b>Schleswig-Holstein</b>	<b>2 297</b>	<b>1 499</b>	<b>1 411</b>	<b>88</b>	<b>559</b>	<b>441</b>	<b>118</b>	<b>239</b>	<b>134</b>
dagegen 2004/05	2 339	1 535	1 452	83	544	445	99	260	132
<b>darunter öffentliche Schulen</b>									
FLensburg	155	115	108	7	28	22	6	12	9
KIEL	281	191	178	13	68	55	13	22	15
LÜBECK	337	229	212	17	79	59	20	29	16
NEUMÜNSTER	151	99	92	7	41	38	3	11	7
Dithmarschen	111	75	71	4	22	21	1	14	4
Herzogtum Lauenburg	88	62	62	–	15	11	4	11	8
Nordfriesland	189	123	115	8	56	34	22	10	7
Ostholstein	184	122	120	2	37	33	4	25	15
Pinneberg	176	106	97	9	60	49	11	10	3
Plön	50	25	21	4	21	17	4	4	3
Rendsburg-Eckernförde	177	113	107	6	37	26	11	27	12
Schleswig-Flensburg	83	50	48	2	26	21	5	7	7
Segeberg	129	76	70	6	29	24	5	24	10
Steinburg	84	55	52	3	15	11	4	14	8
Stormarn	102	58	58	–	25	20	5	19	10
<b>Schleswig-Holstein</b>	<b>2 297</b>	<b>1 499</b>	<b>1 411</b>	<b>88</b>	<b>559</b>	<b>441</b>	<b>118</b>	<b>239</b>	<b>134</b>
dagegen 2004/05	2 339	1 535	1 452	83	544	445	99	260	132



Noch: 2. Berufsschulen

2.2 Erteilte Unterrichtsstunden im Schuljahr 2005/06

KREISFREIE STADT  Kreis	Zahl der Lehrer/-innen nach Beschäftigungsumfang und Dienststellung								
	ins- gesamt	Vollzeitbeschäftigte			Teilzeitbeschäftigte			stundenweise Beschäftigte	
		zu- sammen	davon		zu- sammen	davon		zu- sammen	darunter Beamte im Vor- berei- tungs- dienst
			Beamte	Ange- stellte		Beamte	Ange- stellte		
<b>Öffentliche und private Schulen</b>									
FLensburg	2 630	2 151	2 015	136	375	292	83	104	82
KIEL	5 128	4 127	3 836	291	816	639	177	185	142
LÜBECK	6 268	5 025	4 581	444	1 018	782	236	225	168
NEUMÜNSTER	2 884	2 128	1 967	161	645	618	27	111	83
Dithmarschen	2 079	1 667	1 578	89	326	289	37	86	46
Herzogtum Lauenburg	1 578	1 272	1 272	–	224	173	51	82	72
Nordfriesland	3 464	2 698	2 522	176	678	449	229	88	70
Ostholstein	3 223	2 672	2 621	51	380	337	43	171	119
Pinneberg	3 107	2 303	2 128	175	730	565	165	74	32
Plön	713	506	406	100	141	111	30	66	58
Rendsburg-Eckernförde	2 998	2 297	2 173	124	501	377	124	200	98
Schleswig-Flensburg	1 569	1 130	1 087	43	361	306	55	78	78
Segeberg	2 289	1 682	1 566	116	451	375	76	156	95
Steinburg	1 470	1 112	1 065	47	268	192	76	90	66
Stormarn	1 683	1 232	1 212	20	329	242	87	122	70
<b>Schleswig-Holstein</b>	<b>41 083</b>	<b>32 002</b>	<b>30 029</b>	<b>1 973</b>	<b>7 243</b>	<b>5 747</b>	<b>1 496</b>	<b>1 838</b>	<b>1 279</b>
dagegen 2004/05	41 745	32 703	30 877	1 826	7 211	5 859	1 352	1 831	1 146
<b>darunter öffentliche Schulen</b>									
FLensburg	2 630	2 151	2 015	136	375	292	83	104	82
KIEL	5 128	4 127	3 836	291	816	639	177	185	142
LÜBECK	6 268	5 025	4 581	444	1 018	782	236	225	168
NEUMÜNSTER	2 884	2 128	1 967	161	645	618	27	111	83
Dithmarschen	2 079	1 667	1 578	89	326	289	37	86	46
Herzogtum Lauenburg	1 578	1 272	1 272	–	224	173	51	82	72
Nordfriesland	3 464	2 698	2 522	176	678	449	229	88	70
Ostholstein	3 223	2 672	2 621	51	380	337	43	171	119
Pinneberg	3 107	2 303	2 128	175	730	565	165	74	32
Plön	713	506	406	100	141	111	30	66	58
Rendsburg-Eckernförde	2 998	2 297	2 173	124	501	377	124	200	98
Schleswig-Flensburg	1 569	1 130	1 087	43	361	306	55	78	78
Segeberg	2 289	1 682	1 566	116	451	375	76	156	95
Steinburg	1 470	1 112	1 065	47	268	192	76	90	66
Stormarn	1 683	1 232	1 212	20	329	242	87	122	70
<b>Schleswig-Holstein</b>	<b>41 083</b>	<b>32 002</b>	<b>30 029</b>	<b>1 973</b>	<b>7 243</b>	<b>5 747</b>	<b>1 496</b>	<b>1 838</b>	<b>1 279</b>
dagegen 2004/05	41 745	32 703	30 877	1 826	7 211	5 859	1 352	1 831	1 146

### 3. Berufsfachschulen

#### 3.1 Lehrerinnen und Lehrer im Schuljahr 2005/06

KREISFREIE STADT Kreis	Zahl der Lehrer/-innen nach Beschäftigungsumfang und Dienststellung								
	ins- gesamt	Vollzeitbeschäftigte			Teilzeitbeschäftigte			stundenweise Beschäftigte	
		zu- sammen	davon		zu- sammen	davon		zu- sammen	darunter Beamte im Vor- berei- tungs- dienst
		Beamte	Ange- stellte		Beamte	Ange- stellte			
<b>Öffentliche und private Schulen</b>									
FLensburg	74	42	37	5	27	20	7	5	4
KIEL	156	64	52	12	52	39	13	40	9
LÜBECK	151	78	67	11	48	25	23	25	10
NEUMÜNSTER	67	23	22	1	37	28	9	7	5
Dithmarschen	39	24	21	3	12	7	5	3	2
Herzogtum Lauenburg	51	24	24	–	17	15	2	10	10
Nordfriesland	70	47	42	5	21	13	8	2	2
Ostholstein	66	40	36	4	19	15	4	7	2
Pinneberg	97	47	41	6	26	15	11	24	5
Plön	58	23	16	7	17	10	7	18	2
Rendsburg-Eckernförde	59	36	33	3	18	17	1	5	2
Schleswig-Flensburg	59	32	30	2	24	16	8	3	3
Segeberg	74	47	43	4	23	19	4	4	2
Steinburg	46	26	13	13	16	8	8	4	2
Stormarn	38	21	19	2	13	12	1	4	2
<b>Schleswig-Holstein</b>	<b>1 105</b>	<b>574</b>	<b>496</b>	<b>78</b>	<b>370</b>	<b>259</b>	<b>111</b>	<b>161</b>	<b>62</b>
dagegen 2004/05	1 057	554	482	72	358	262	96	145	47
<b>darunter öffentliche Schulen</b>									
FLensburg	74	42	37	5	27	20	7	5	4
KIEL	133	57	52	5	47	39	8	29	9
LÜBECK	123	72	67	5	37	25	12	14	10
NEUMÜNSTER	67	23	22	1	37	28	9	7	5
Dithmarschen	39	24	21	3	12	7	5	3	2
Herzogtum Lauenburg	51	24	24	–	17	15	2	10	10
Nordfriesland	70	47	42	5	21	13	8	2	2
Ostholstein	66	40	36	4	19	15	4	7	2
Pinneberg	70	42	41	1	21	15	6	7	5
Plön	41	23	16	7	12	10	2	6	2
Rendsburg-Eckernförde	56	34	33	1	17	17	–	5	2
Schleswig-Flensburg	59	32	30	2	24	16	8	3	3
Segeberg	74	47	43	4	23	19	4	4	2
Steinburg	30	14	13	1	13	8	5	3	2
Stormarn	38	21	19	2	13	12	1	4	2
<b>Schleswig-Holstein</b>	<b>991</b>	<b>542</b>	<b>496</b>	<b>46</b>	<b>340</b>	<b>259</b>	<b>81</b>	<b>109</b>	<b>62</b>
dagegen 2004/05	945	522	481	41	331	262	69	92	47

Noch: 3. Berufsfachschulen

3.2 Erteilte Unterrichtsstunden im Schuljahr 2005/06

KREISFREIE STADT  Kreis	Zahl der Lehrer/-innen nach Beschäftigungsumfang und Dienststellung								
	ins- gesamt	Vollzeitbeschäftigte			Teilzeitbeschäftigte			stundenweise Beschäftigte	
		zu- sammen	davon		zu- sammen	davon		zu- sammen	darunter Beamte im Vor- berei- tungs- dienst
		Beamte	Ange- stellte		Beamte	Ange- stellte			
<b>Öffentliche und private Schulen</b>									
FLensburg	1 421	983	870	113	402	305	97	36	32
KIEL	2 590	1 527	1 239	288	864	678	186	199	88
LÜBECK	2 794	1 844	1 547	297	745	410	335	205	121
NEUMÜNSTER	1 250	648	606	42	528	410	118	74	62
Dithmarschen	700	542	441	101	138	79	59	20	16
Herzogtum Lauenburg	950	620	620	–	247	209	38	83	83
Nordfriesland	1 558	1 187	1 050	137	332	246	86	39	35
Ostholstein	1 330	940	859	81	322	257	65	68	38
Pinneberg	1 506	1 010	857	153	359	237	122	137	43
Plön	851	478	350	128	255	156	99	118	26
Rendsburg-Eckernförde	1 193	847	799	48	292	273	19	54	26
Schleswig-Flensburg	1 074	702	668	34	335	257	78	37	37
Segeberg	1 347	939	844	95	375	321	54	33	23
Steinburg	1 065	751	350	401	281	137	144	33	22
Stormarn	732	441	405	36	236	207	29	55	40
<b>Schleswig-Holstein</b>	<b>20 361</b>	<b>13 459</b>	<b>11 505</b>	<b>1 954</b>	<b>5 711</b>	<b>4 182</b>	<b>1 529</b>	<b>1 191</b>	<b>692</b>
dagegen 2004/05	19 302	12 982	11 246	1 736	5 370	4 033	1 337	950	473
<b>darunter öffentliche Schulen</b>									
FLensburg	1 421	983	870	113	402	305	97	36	32
KIEL	2 248	1 324	1 239	85	775	671	104	149	88
LÜBECK	2 422	1 689	1 547	142	577	409	168	156	121
NEUMÜNSTER	1 250	648	606	42	528	410	118	74	62
Dithmarschen	700	542	441	101	138	79	59	20	16
Herzogtum Lauenburg	950	620	620	–	247	209	38	83	83
Nordfriesland	1 558	1 187	1 050	137	332	246	86	39	35
Ostholstein	1 330	940	859	81	322	257	65	68	38
Pinneberg	1 264	915	857	58	290	237	53	59	43
Plön	715	476	348	128	185	156	29	54	26
Rendsburg-Eckernförde	1 167	829	799	30	284	273	11	54	26
Schleswig-Flensburg	1 074	702	668	34	335	257	78	37	37
Segeberg	1 347	939	844	95	375	321	54	33	23
Steinburg	620	382	343	39	212	137	75	26	22
Stormarn	732	441	405	36	236	207	29	55	40
<b>Schleswig-Holstein</b>	<b>18 798</b>	<b>12 617</b>	<b>11 496</b>	<b>1 121</b>	<b>5 238</b>	<b>4 174</b>	<b>1 064</b>	<b>943</b>	<b>692</b>
dagegen 2004/05	17 800	12 179	11 226	953	4 926	4 033	893	695	473

#### 4. Berufsoberschulen

##### 4.1 Lehrerinnen und Lehrer im Schuljahr 2005/06

KREISFREIE STADT  Kreis	Zahl der Lehrer/-innen nach Beschäftigungsumfang und Dienststellung								
	ins- gesamt	Vollzeitbeschäftigte			Teilzeitbeschäftigte			stundenweise Beschäftigte	
		zu- sammen	davon		zu- sammen	davon		zu- sammen	darunter Beamte im Vor- berei- tungs- dienst
		Beamte	Ange- stellte		Beamte	Ange- stellte			
<b>Öffentliche und private Schulen</b>									
FLENSBURG	–	–	–	–	–	–	–	–	–
KIEL	15	6	6	–	8	7	1	1	–
LÜBECK	5	3	3	–	2	1	1	–	–
NEUMÜNSTER	–	–	–	–	–	–	–	–	–
Dithmarschen	–	–	–	–	–	–	–	–	–
Herzogtum Lauenburg	–	–	–	–	–	–	–	–	–
Nordfriesland	–	–	–	–	–	–	–	–	–
Ostholstein	–	–	–	–	–	–	–	–	–
Pinneberg	1	–	–	–	1	1	–	–	–
Plön	–	–	–	–	–	–	–	–	–
Rendsburg-Eckernförde	2	2	2	–	–	–	–	–	–
Schleswig-Flensburg	–	–	–	–	–	–	–	–	–
Segeberg	–	–	–	–	–	–	–	–	–
Steinburg	2	2	2	–	–	–	–	–	–
Stormarn	–	–	–	–	–	–	–	–	–
<b>Schleswig-Holstein</b>	<b>25</b>	<b>13</b>	<b>13</b>	<b>–</b>	<b>11</b>	<b>9</b>	<b>2</b>	<b>1</b>	<b>–</b>
dagegen 2004/05	21	10	10	–	10	8	2	1	1
<b>darunter öffentliche Schulen</b>									
FLENSBURG	–	–	–	–	–	–	–	–	–
KIEL	15	6	6	–	8	7	1	1	–
LÜBECK	5	3	3	–	2	1	1	–	–
NEUMÜNSTER	–	–	–	–	–	–	–	–	–
Dithmarschen	–	–	–	–	–	–	–	–	–
Herzogtum Lauenburg	–	–	–	–	–	–	–	–	–
Nordfriesland	–	–	–	–	–	–	–	–	–
Ostholstein	–	–	–	–	–	–	–	–	–
Pinneberg	1	–	–	–	1	1	–	–	–
Plön	–	–	–	–	–	–	–	–	–
Rendsburg-Eckernförde	2	2	2	–	–	–	–	–	–
Schleswig-Flensburg	–	–	–	–	–	–	–	–	–
Segeberg	–	–	–	–	–	–	–	–	–
Steinburg	2	2	2	–	–	–	–	–	–
Stormarn	–	–	–	–	–	–	–	–	–
<b>Schleswig-Holstein</b>	<b>25</b>	<b>13</b>	<b>13</b>	<b>–</b>	<b>11</b>	<b>9</b>	<b>2</b>	<b>1</b>	<b>–</b>
dagegen 2004/05	21	10	10	–	10	8	2	1	1

Noch: 4. Berufsoberschulen

4.2 Erteilte Unterrichtsstunden im Schuljahr 2005/06

KREISFREIE STADT  Kreis	Zahl der Lehrer/-innen nach Beschäftigungsumfang und Dienststellung								
	ins- gesamt	Vollzeitbeschäftigte			Teilzeitbeschäftigte			stundenweise Beschäftigte	
		zu- sammen	davon		zu- sammen	davon		zu- sammen	darunter Beamte im Vor- berei- tungs- dienst
		Beamte	Ange- stellte		Beamte	Ange- stellte			
<b>Öffentliche und private Schulen</b>									
FLensburg	119	107	105	2	12	12	–	–	–
KIEL	245	151	151	–	86	61	25	8	6
LÜBECK	164	127	127	–	33	23	10	4	–
NEUMÜNSTER	–	–	–	–	–	–	–	–	–
Dithmarschen	–	–	–	–	–	–	–	–	–
Herzogtum Lauenburg	–	–	–	–	–	–	–	–	–
Nordfriesland	–	–	–	–	–	–	–	–	–
Ostholstein	–	–	–	–	–	–	–	–	–
Pinneberg	58	40	30	10	18	18	–	–	–
Plön	–	–	–	–	–	–	–	–	–
Rendsburg-Eckernförde	41	37	37	–	4	4	–	–	–
Schleswig-Flensburg	–	–	–	–	–	–	–	–	–
Segeberg	–	–	–	–	–	–	–	–	–
Steinburg	36	36	36	–	–	–	–	–	–
Stormarn	–	–	–	–	–	–	–	–	–
<b>Schleswig-Holstein</b>	<b>663</b>	<b>498</b>	<b>486</b>	<b>12</b>	<b>153</b>	<b>118</b>	<b>35</b>	<b>12</b>	<b>6</b>
dagegen 2004/05	582	443	421	22	119	103	16	20	20
<b>darunter öffentliche Schulen</b>									
FLensburg	119	107	105	2	12	12	–	–	–
KIEL	245	151	151	–	86	61	25	8	6
LÜBECK	164	127	127	–	33	23	10	4	–
NEUMÜNSTER	–	–	–	–	–	–	–	–	–
Dithmarschen	–	–	–	–	–	–	–	–	–
Herzogtum Lauenburg	–	–	–	–	–	–	–	–	–
Nordfriesland	–	–	–	–	–	–	–	–	–
Ostholstein	–	–	–	–	–	–	–	–	–
Pinneberg	58	40	30	10	18	18	–	–	–
Plön	–	–	–	–	–	–	–	–	–
Rendsburg-Eckernförde	41	37	37	–	4	4	–	–	–
Schleswig-Flensburg	–	–	–	–	–	–	–	–	–
Segeberg	–	–	–	–	–	–	–	–	–
Steinburg	36	36	36	–	–	–	–	–	–
Stormarn	–	–	–	–	–	–	–	–	–
<b>Schleswig-Holstein</b>	<b>663</b>	<b>498</b>	<b>486</b>	<b>12</b>	<b>153</b>	<b>118</b>	<b>35</b>	<b>12</b>	<b>6</b>
dagegen 2004/05	582	443	421	22	119	103	16	20	20

## 5. Fachoberschulen

### 5.1 Lehrerinnen und Lehrer im Schuljahr 2005/06

KREISFREIE STADT  Kreis	Zahl der Lehrer/-innen nach Beschäftigungsumfang und Dienststellung								
	ins- gesamt	Vollzeitbeschäftigte			Teilzeitbeschäftigte			stundenweise Beschäftigte	
		zu- sammen	davon		zu- sammen	davon		zu- sammen	darunter Beamte im Vor- berei- tungs- dienst
Beamte	Ange- stellte		Beamte	Ange- stellte					
<b>Öffentliche und private Schulen</b>									
FLensburg	2	1	1	–	1	1	–	–	–
KIEL	21	11	11	–	8	6	2	2	2
LÜBECK	9	7	7	–	1	1	–	1	–
NEUMÜNSTER	1	–	–	–	1	1	–	–	–
Dithmarschen	4	3	3	–	–	–	–	1	1
Herzogtum Lauenburg	1	1	1	–	–	–	–	–	–
Nordfriesland	1	1	1	–	–	–	–	–	–
Ostholstein	2	2	2	–	–	–	–	–	–
Pinneberg	–	–	–	–	–	–	–	–	–
Plön	–	–	–	–	–	–	–	–	–
Rendsburg-Eckernförde	7	4	4	–	2	2	–	1	–
Schleswig-Flensburg	3	2	2	–	–	–	–	1	1
Segeberg	3	1	1	–	2	2	–	–	–
Steinburg	1	1	1	–	–	–	–	–	–
Stormarn	3	1	1	–	1	–	1	1	–
<b>Schleswig-Holstein</b>	<b>58</b>	<b>35</b>	<b>35</b>	<b>–</b>	<b>16</b>	<b>13</b>	<b>3</b>	<b>7</b>	<b>4</b>
dagegen 2004/05	44	25	23	2	15	13	2	4	3
<b>darunter öffentliche Schulen</b>									
FLensburg	2	1	1	–	1	1	–	–	–
KIEL	21	11	11	–	8	6	2	2	2
LÜBECK	9	7	7	–	1	1	–	1	–
NEUMÜNSTER	1	–	–	–	1	1	–	–	–
Dithmarschen	4	3	3	–	–	–	–	1	1
Herzogtum Lauenburg	1	1	1	–	–	–	–	–	–
Nordfriesland	1	1	1	–	–	–	–	–	–
Ostholstein	2	2	2	–	–	–	–	–	–
Pinneberg	–	–	–	–	–	–	–	–	–
Plön	–	–	–	–	–	–	–	–	–
Rendsburg-Eckernförde	7	4	4	–	2	2	–	1	–
Schleswig-Flensburg	3	2	2	–	–	–	–	1	1
Segeberg	3	1	1	–	2	2	–	–	–
Steinburg	1	1	1	–	–	–	–	–	–
Stormarn	3	1	1	–	1	–	1	1	–
<b>Schleswig-Holstein</b>	<b>58</b>	<b>35</b>	<b>35</b>	<b>–</b>	<b>16</b>	<b>13</b>	<b>3</b>	<b>7</b>	<b>4</b>
dagegen 2004/05	43	24	23	1	15	13	2	4	3

Noch: 5. Fachoberschulen

5.2 Erteilte Unterrichtsstunden im Schuljahr 2005/06

KREISFREIE STADT  Kreis	Zahl der Lehrer/-innen nach Beschäftigungsumfang und Dienststellung								
	ins- gesamt	Vollzeitbeschäftigte			Teilzeitbeschäftigte			stundenweise Beschäftigte	
		zu- sammen	davon		zu- sammen	davon		zu- sammen	darunter Beamte im Vor- berei- tungs- dienst
Beamte	Ange- stellte	Beamte	Ange- stellte						
<b>Öffentliche und private Schulen</b>									
FLensburg	173	127	110	17	42	42	–	4	2
KIEL	491	351	336	15	117	93	24	23	17
LÜBECK	252	188	167	21	59	32	27	5	–
NEUMÜNSTER	95	60	60	–	33	29	4	2	2
Dithmarschen	69	61	55	6	4	4	–	4	4
Herzogtum Lauenburg	64	53	53	–	4	4	–	7	7
Nordfriesland	68	60	52	8	6	6	–	2	2
Ostholstein	62	60	58	2	–	–	–	2	2
Pinneberg	63	36	33	3	25	25	–	2	2
Plön	–	–	–	–	–	–	–	–	–
Rendsburg-Eckernförde	246	194	194	–	44	44	–	8	6
Schleswig-Flensburg	62	44	44	–	12	12	–	6	6
Segeberg	110	83	79	4	27	19	8	–	–
Steinburg	78	64	64	–	12	12	–	2	2
Stormarn	105	83	75	8	18	12	6	4	–
<b>Schleswig-Holstein</b>	<b>1 938</b>	<b>1 464</b>	<b>1 380</b>	<b>84</b>	<b>403</b>	<b>334</b>	<b>69</b>	<b>71</b>	<b>52</b>
dagegen 2004/05	1 844	1 376	1 286	90	416	353	63	52	48
<b>darunter öffentliche Schulen</b>									
FLensburg	173	127	110	17	42	42	–	4	2
KIEL	491	351	336	15	117	93	24	23	17
LÜBECK	224	171	167	4	48	32	16	5	–
NEUMÜNSTER	95	60	60	–	33	29	4	2	2
Dithmarschen	69	61	55	6	4	4	–	4	4
Herzogtum Lauenburg	64	53	53	–	4	4	–	7	7
Nordfriesland	68	60	52	8	6	6	–	2	2
Ostholstein	62	60	58	2	–	–	–	2	2
Pinneberg	63	36	33	3	25	25	–	2	2
Plön	–	–	–	–	–	–	–	–	–
Rendsburg-Eckernförde	246	194	194	–	44	44	–	8	6
Schleswig-Flensburg	62	44	44	–	12	12	–	6	6
Segeberg	110	83	79	4	27	19	8	–	–
Steinburg	78	64	64	–	12	12	–	2	2
Stormarn	105	83	75	8	18	12	6	4	–
<b>Schleswig-Holstein</b>	<b>1 910</b>	<b>1 447</b>	<b>1 380</b>	<b>67</b>	<b>392</b>	<b>334</b>	<b>58</b>	<b>71</b>	<b>52</b>
dagegen 2004/05	1 812	1 358	1 286	72	402	353	49	52	48

## 6. Fachgymnasien

### 6.1 Lehrerinnen und Lehrer im Schuljahr 2005/06

KREISFREIE STADT  Kreis	Zahl der Lehrer/-innen nach Beschäftigungsumfang und Dienststellung								
	ins- gesamt	Vollzeitbeschäftigte			Teilzeitbeschäftigte			stundenweise Beschäftigte	
		zu- sammen	davon		zu- sammen	davon		zu- sammen	darunter Beamte im Vor- berei- tungs- dienst
			Beamte	Ange- stellte		Beamte	Ange- stellte		
<b>Öffentliche und private Schulen</b>									
FLensburg	45	30	27	3	14	12	2	1	1
KIEL	90	41	35	6	40	32	8	9	2
LÜBECK	94	58	50	8	28	23	5	8	2
NEUMÜNSTER	41	21	21	–	18	18	–	2	2
Dithmarschen	23	17	14	3	5	4	1	1	1
Herzogtum Lauenburg	22	15	15	–	4	4	–	3	1
Nordfriesland	48	31	30	1	12	12	–	5	4
Ostholstein	31	19	18	1	11	10	1	1	1
Pinneberg	21	8	6	2	13	11	2	–	–
Plön	21	14	10	4	6	3	3	1	–
Rendsburg-Eckernförde	25	15	15	–	8	8	–	2	1
Schleswig-Flensburg	28	21	20	1	7	5	2	–	–
Segeberg	31	23	23	–	6	6	–	2	–
Steinburg	18	11	11	–	6	5	1	1	–
Stormarn	24	11	10	1	11	10	1	2	–
<b>Schleswig-Holstein</b>	<b>562</b>	<b>335</b>	<b>305</b>	<b>30</b>	<b>189</b>	<b>163</b>	<b>26</b>	<b>38</b>	<b>15</b>
dagegen 2004/05	543	316	295	21	194	168	26	33	12
<b>darunter öffentliche Schulen</b>									
FLensburg	45	30	27	3	14	12	2	1	1
KIEL	84	37	35	2	38	32	6	9	2
LÜBECK	85	54	49	5	26	23	3	5	2
NEUMÜNSTER	41	21	21	–	18	18	–	2	2
Dithmarschen	23	17	14	3	5	4	1	1	1
Herzogtum Lauenburg	22	15	15	–	4	4	–	3	1
Nordfriesland	48	31	30	1	12	12	–	5	4
Ostholstein	31	19	18	1	11	10	1	1	1
Pinneberg	21	8	6	2	13	11	2	–	–
Plön	21	14	10	4	6	3	3	1	–
Rendsburg-Eckernförde	25	15	15	–	8	8	–	2	1
Schleswig-Flensburg	28	21	20	1	7	5	2	–	–
Segeberg	31	23	23	–	6	6	–	2	–
Steinburg	18	11	11	–	6	5	1	1	–
Stormarn	24	11	10	1	11	10	1	2	–
<b>Schleswig-Holstein</b>	<b>547</b>	<b>327</b>	<b>304</b>	<b>23</b>	<b>185</b>	<b>163</b>	<b>22</b>	<b>35</b>	<b>15</b>
dagegen 2004/05	527	308	294	14	191	168	23	28	12



Noch: 6. Fachgymnasien

6.2 Erteilte Unterrichtsstunden im Schuljahr 2005/06

KREISFREIE STADT  Kreis	Zahl der Lehrer/-innen nach Beschäftigungsumfang und Dienststellung								
	ins- gesamt	Vollzeitbeschäftigte			Teilzeitbeschäftigte			stundenweise Beschäftigte	
		zu- sammen	davon		zu- sammen	davon		zu- sammen	darunter Beamte im Vor- berei- tungs- dienst
			Beamte	Ange- stellte		Beamte	Ange- stellte		
<b>Öffentliche und private Schulen</b>									
FLENSBURG	914	675	622	53	218	195	23	21	21
KIEL	1 498	874	741	133	555	463	92	69	34
LÜBECK	1 372	953	816	137	363	275	88	56	26
NEUMÜNSTER	784	469	450	19	303	283	20	12	10
Dithmarschen	485	392	336	56	75	67	8	18	18
Herzogtum Lauenburg	453	358	358	–	56	52	4	39	29
Nordfriesland	875	672	656	16	175	163	12	28	26
Ostholstein	734	528	497	31	183	171	12	23	23
Pinneberg	438	258	206	52	174	144	30	6	6
Plön	430	336	236	100	86	45	41	8	–
Rendsburg-Eckernförde	429	294	286	8	107	104	3	28	24
Schleswig-Flensburg	619	485	475	10	124	101	23	10	10
Segeberg	784	590	556	34	182	165	17	12	5
Steinburg	384	277	272	5	99	75	24	8	6
Stormarn	374	256	246	10	106	101	5	12	6
<b>Schleswig-Holstein</b>	<b>10 573</b>	<b>7 417</b>	<b>6 753</b>	<b>664</b>	<b>2 806</b>	<b>2 404</b>	<b>402</b>	<b>350</b>	<b>244</b>
dagegen 2004/05	10 400	7 289	6 785	504	2 817	2 485	332	294	181
<b>darunter öffentliche Schulen</b>									
FLENSBURG	914	675	622	53	218	195	23	21	21
KIEL	1 401	802	741	61	530	463	67	69	34
LÜBECK	1 251	903	806	97	303	273	30	45	26
NEUMÜNSTER	784	469	450	19	303	283	20	12	10
Dithmarschen	485	392	336	56	75	67	8	18	18
Herzogtum Lauenburg	453	358	358	–	56	52	4	39	29
Nordfriesland	875	672	656	16	175	163	12	28	26
Ostholstein	734	528	497	31	183	171	12	23	23
Pinneberg	438	258	206	52	174	144	30	6	6
Plön	430	336	236	100	86	45	41	8	–
Rendsburg-Eckernförde	429	294	286	8	107	104	3	28	24
Schleswig-Flensburg	619	485	475	10	124	101	23	10	10
Segeberg	784	590	556	34	182	165	17	12	5
Steinburg	384	277	272	5	99	75	24	8	6
Stormarn	374	256	246	10	106	101	5	12	6
<b>Schleswig-Holstein</b>	<b>10 355</b>	<b>7 295</b>	<b>6 743</b>	<b>552</b>	<b>2 721</b>	<b>2 402</b>	<b>319</b>	<b>339</b>	<b>244</b>
dagegen 2004/05	10 207	7 168	6 776	392	2 765	2 485	280	274	181

## 7. Fachschulen<sup>1</sup>

### 7.1 Lehrerinnen und Lehrer im Schuljahr 2005/06

KREISFREIE STADT  Kreis	Zahl der Lehrer/-innen nach Beschäftigungsumfang und Dienststellung								
	ins- gesamt	Vollzeitbeschäftigte			Teilzeitbeschäftigte			stundenweise Beschäftigte	
		zu- sammen	davon		zu- sammen	davon		zu- sammen	darunter Beamte im Vor- berei- tungs- dienst
			Beamte	Ange- stellte		Beamte	Ange- stellte		
<b>Öffentliche und private Schulen</b>									
FLensburg	34	26	20	6	5	3	2	3	–
KIEL	110	27	18	9	25	13	12	58	1
LÜBECK	40	23	21	2	12	2	10	5	1
NEUMÜNSTER	55	23	17	6	12	6	6	20	3
Dithmarschen	13	10	9	1	2	1	1	1	1
Herzogtum Lauenburg	7	5	5	–	–	–	–	2	2
Nordfriesland	18	12	12	–	6	4	2	–	–
Ostholstein	4	2	2	–	2	1	1	–	–
Pinneberg	10	7	5	2	2	1	1	1	–
Plön	12	5	5	–	7	3	4	–	–
Rendsburg-Eckernförde	27	14	11	3	7	3	4	6	–
Schleswig-Flensburg	25	13	13	–	10	6	4	2	1
Segeberg	4	3	3	–	1	1	–	–	–
Steinburg	8	2	1	1	2	–	2	4	–
Stormarn	–	–	–	–	–	–	–	–	–
<b>Schleswig-Holstein</b>	<b>367</b>	<b>172</b>	<b>142</b>	<b>30</b>	<b>93</b>	<b>44</b>	<b>49</b>	<b>102</b>	<b>9</b>
dagegen 2004/05	373	175	146	29	82	45	37	116	5
<b>darunter öffentliche Schulen</b>									
FLensburg	34	26	20	6	5	3	2	3	–
KIEL	35	20	18	2	14	13	1	1	–
LÜBECK	29	22	21	1	2	2	–	5	1
NEUMÜNSTER	34	19	17	2	8	6	2	7	3
Dithmarschen	13	10	9	1	2	1	1	1	1
Herzogtum Lauenburg	7	5	5	–	–	–	–	2	2
Nordfriesland	18	12	12	–	6	4	2	–	–
Ostholstein	4	2	2	–	2	1	1	–	–
Pinneberg	10	7	5	2	2	1	1	1	–
Plön	12	5	5	–	7	3	4	–	–
Rendsburg-Eckernförde	19	13	11	2	6	3	3	–	–
Schleswig-Flensburg	25	13	13	–	10	6	4	2	1
Segeberg	4	3	3	–	1	1	–	–	–
Steinburg	1	1	1	–	–	–	–	–	–
Stormarn	–	–	–	–	–	–	–	–	–
<b>Schleswig-Holstein</b>	<b>245</b>	<b>158</b>	<b>142</b>	<b>16</b>	<b>65</b>	<b>44</b>	<b>21</b>	<b>22</b>	<b>8</b>
dagegen 2004/05	241	159	146	13	63	46	17	19	4

<sup>1</sup> einschließlich Studienkolleg Schleswig-Holstein

Noch: 7. Fachschulen<sup>1</sup>

7.2 Erteilte Unterrichtsstunden im Schuljahr 2005/06

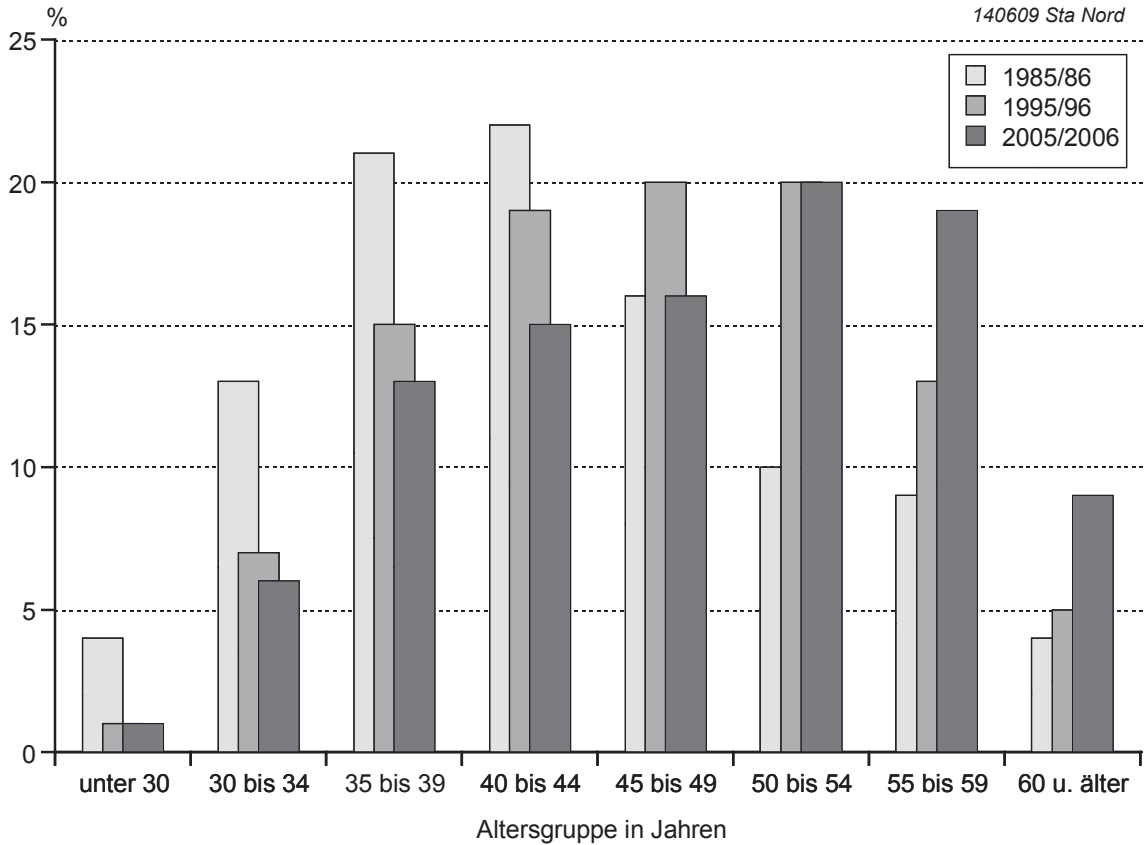
KREISFREIE STADT  Kreis	Zahl der Lehrer/-innen nach Beschäftigungsumfang und Dienststellung								
	ins- gesamt	Vollzeitbeschäftigte			Teilzeitbeschäftigte			stundenweise Beschäftigte	
		zu- sammen	davon		zu- sammen	davon		zu- sammen	darunter Beamte im Vor- berei- tungs- dienst
			Beamte	Ange- stellte		Beamte	Ange- stellte		
<b>Öffentliche und private Schulen</b>									
FLensburg	773	668	521	147	82	62	20	23	8
KIEL	1 310	555	416	139	427	231	196	328	23
LÜBECK	768	560	532	28	178	70	108	30	8
NEUMÜNSTER	735	459	331	128	210	119	91	66	13
Dithmarschen	274	213	191	22	53	33	20	8	8
Herzogtum Lauenburg	129	104	104	–	6	2	4	19	19
Nordfriesland	370	283	274	9	83	63	20	4	4
Ostholstein	109	69	69	–	40	22	18	–	–
Pinneberg	213	179	134	45	32	13	19	2	1
Plön	156	66	50	16	86	41	45	4	–
Rendsburg-Eckernförde	459	316	248	68	116	48	68	27	–
Schleswig-Flensburg	416	292	277	15	114	89	25	10	8
Segeberg	68	51	51	–	15	15	–	2	2
Steinburg	115	62	36	26	33	5	28	20	–
Stormarn	–	–	–	–	–	–	–	–	–
<b>Schleswig-Holstein</b>	<b>5 895</b>	<b>3 877</b>	<b>3 234</b>	<b>643</b>	<b>1 475</b>	<b>813</b>	<b>662</b>	<b>543</b>	<b>94</b>
dagegen 2004/05	5 712	3 751	3 165	586	1 365	847	518	596	63
<b>darunter öffentliche Schulen</b>									
FLensburg	773	668	521	147	82	62	20	23	8
KIEL	656	395	356	39	251	227	24	10	2
LÜBECK	655	546	532	14	79	70	9	30	8
NEUMÜNSTER	546	364	326	38	144	119	25	38	13
Dithmarschen	274	213	191	22	53	33	20	8	8
Herzogtum Lauenburg	129	104	104	–	6	2	4	19	19
Nordfriesland	370	283	274	9	83	63	20	4	4
Ostholstein	109	69	69	–	40	22	18	–	–
Pinneberg	213	179	134	45	32	13	19	2	1
Plön	156	66	50	16	86	41	45	4	–
Rendsburg-Eckernförde	402	300	248	52	102	48	54	–	–
Schleswig-Flensburg	416	292	277	15	114	89	25	10	8
Segeberg	68	51	51	–	15	15	–	2	2
Steinburg	37	32	32	–	5	5	–	–	–
Stormarn	–	–	–	–	–	–	–	–	–
<b>Schleswig-Holstein</b>	<b>4 804</b>	<b>3 562</b>	<b>3 165</b>	<b>397</b>	<b>1 092</b>	<b>809</b>	<b>283</b>	<b>150</b>	<b>73</b>
dagegen 2004/05	4 588	3 410	3 113	297	1 061	831	230	117	46

<sup>1</sup> einschließlich Studienkolleg Schleswig-Holstein

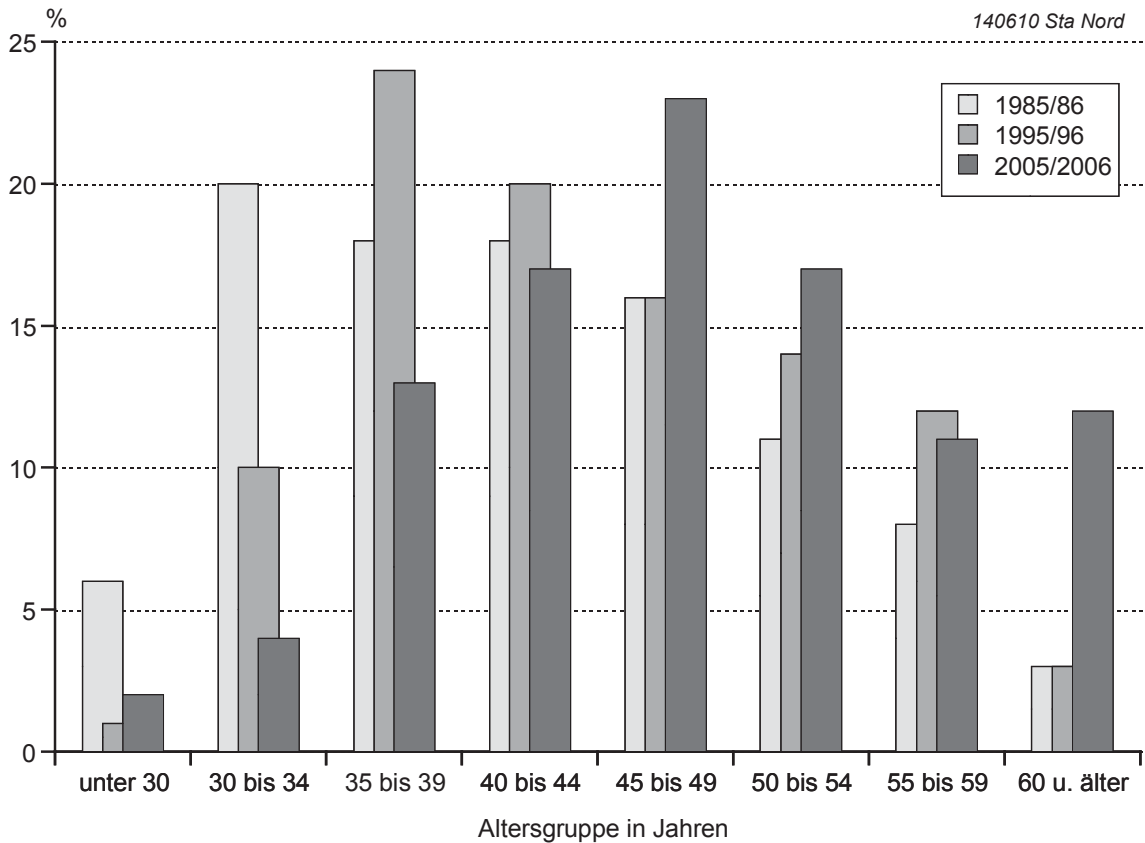
**8. Ausländische Lehrerinnen und Lehrer im Schuljahr 2005/06  
nach Beschäftigungsumfang und Staatsangehörigkeit**

Staatsangehörigkeit	Öffentliche und private Schulen						Darunter Öffentliche Schulen					
	Zahl der Lehrer/-innen im Beschäftigungsumfang ...											
	vollzeit- beschäftigt		teilzeit- beschäftigt		stundenweise beschäftigt		vollzeit- beschäftigt		teilzeit- beschäftigt		stundenweise beschäftigt	
	insge- samt	weib- lich	insge- samt	weib- lich	insge- samt	weib- lich	insge- samt	weib- lich	insge- samt	weib- lich	insge- samt	weib- lich
Ägypten	-	-	1	1	-	-	-	-	-	-	-	-
Australien	-	-	-	-	1	-	-	-	-	-	-	-
Estland	1	1	-	-	-	-	1	1	-	-	-	-
Finnland	-	-	1	1	-	-	-	-	1	1	-	-
Frankreich	3	2	1	1	-	-	3	2	1	1	-	-
Griechenland	2	-	-	-	-	-	2	-	-	-	-	-
Irland	-	-	-	-	1	1	-	-	-	-	-	-
Italien	-	-	1	1	-	-	-	-	1	1	-	-
Österreich	1	1	-	-	-	-	1	1	-	-	-	-
Peru	-	-	1	1	-	-	-	-	-	-	-	-
Russische Föderation	-	-	2	2	1	1	-	-	2	2	1	1
Schweden	1	1	1	1	-	-	1	1	1	1	-	-
Schweiz	-	-	1	1	-	-	-	-	3	2	-	-
Spanien	-	-	4	2	-	-	-	-	-	-	-	-
Türkei	1	-	-	-	-	-	1	-	-	-	-	-
USA	1	1	-	-	1	-	1	1	-	-	-	-
Vereinigtes Königreich (Großbritannien und Nordirland)	-	-	1	1	3	2	-	-	1	1	3	2
<b>Insgesamt</b>	<b>10</b>	<b>6</b>	<b>14</b>	<b>12</b>	<b>7</b>	<b>4</b>	<b>10</b>	<b>6</b>	<b>10</b>	<b>9</b>	<b>4</b>	<b>3</b>
dagegen 2004/05	10	6	14	11	10	5	10	6	11	9	6	3

**Vollzeitbeschäftigte Lehrerinnen und Lehrer  
in den Schuljahren 1985/86, 1995/96 und 2005/06 nach Altersgruppen**



**Teilzeitbeschäftigte Lehrerinnen und Lehrer  
in den Schuljahren 1985/86, 1995/96 und 2005/06 nach Altersgruppen**



## 9. Lehrerinnen und Lehrer im Schuljahr 2005/06 nach Schulart, Alter und Geschlecht

### 9.1 Vollzeitbeschäftigte Lehrerinnen und Lehrer

Alter	Insgesamt	Weibl.	Davon in											
			Berufsschulen		Berufsfachschulen		Berufsoberschulen		Fachoberschulen		Fachgymnasien		Fachschulen <sup>1</sup>	
			insgesamt	weibl.	insgesamt	weibl.	insgesamt	weibl.	insgesamt	weibl.	insgesamt	weibl.	insgesamt	weibl.
<b>Öffentliche und private Schulen</b>														
Unter 30 Jahre	20	13	9	4	4	3	–	–	–	–	5	4	2	2
30 - 34 "	170	76	99	39	35	19	2	–	1	–	24	12	9	6
35 - 39 "	339	120	214	67	72	30	1	1	–	–	40	17	12	5
40 - 44 "	400	126	241	73	76	33	3	1	6	–	50	13	24	6
45 - 49 "	425	124	237	57	99	42	–	–	8	1	50	17	31	7
50 - 54 "	527	117	287	42	118	38	1	1	10	2	66	21	45	13
55 - 59 "	508	61	284	23	105	19	2	–	6	–	73	12	38	7
60 Jahre u. älter	239	27	128	5	65	15	4	–	4	–	27	3	11	4
<b>Insgesamt</b>	<b>2 628</b>	<b>664</b>	<b>1 499</b>	<b>310</b>	<b>574</b>	<b>199</b>	<b>13</b>	<b>3</b>	<b>35</b>	<b>3</b>	<b>335</b>	<b>99</b>	<b>172</b>	<b>50</b>
<b>darunter öffentliche Schulen</b>														
Unter 30 Jahre	20	13	9	4	4	3	–	–	–	–	5	4	2	2
30 - 34 "	168	76	99	39	34	19	2	–	1	–	24	12	8	6
35 - 39 "	334	117	214	67	67	27	1	1	–	–	40	17	12	5
40 - 44 "	393	124	241	73	73	31	3	1	6	–	48	13	22	6
45 - 49 "	415	120	237	57	93	39	–	–	8	1	50	17	27	6
50 - 54 "	512	112	287	42	110	36	1	1	10	2	64	20	40	11
55 - 59 "	498	59	284	23	99	18	2	–	6	–	71	11	36	7
60 Jahre u. älter	234	26	128	5	62	14	4	–	4	–	25	3	11	4
<b>Insgesamt</b>	<b>2 574</b>	<b>647</b>	<b>1 499</b>	<b>310</b>	<b>542</b>	<b>187</b>	<b>13</b>	<b>3</b>	<b>35</b>	<b>3</b>	<b>327</b>	<b>97</b>	<b>158</b>	<b>47</b>

<sup>1</sup> einschließlich Studienkolleg Schleswig-Holstein

## Noch: 9. Lehrerinnen und Lehrer im Schuljahr 2005/06 nach Schulart, Alter und Geschlecht

### 9.2 Teilzeitbeschäftigte Lehrerinnen und Lehrer

Alter	Insgesamt	Weibl.	Davon in											
			Berufsschulen		Berufsfachschulen		Berufsoberschulen		Fachoberschulen		Fachgymnasien		Fachschulen <sup>1</sup>	
			insgesamt	weibl.	insgesamt	weibl.	insgesamt	weibl.	insgesamt	weibl.	insgesamt	weibl.	insgesamt	weibl.
<b>Öffentliche und private Schulen</b>														
Unter 30 Jahre	20	12	10	7	3	1	–	–	1	1	4	2	2	1
30 - 34 "	54	44	22	17	20	17	1	1	–	–	9	7	2	2
35 - 39 "	157	132	74	64	47	38	1	1	1	1	25	22	9	6
40 - 44 "	215	178	97	80	74	61	2	2	3	2	25	22	14	11
45 - 49 "	290	250	107	91	97	85	3	3	5	5	49	42	29	24
50 - 54 "	209	162	74	57	68	55	3	2	2	2	44	34	18	12
55 - 59 "	141	75	69	29	40	29	–	–	3	2	17	9	12	6
60 Jahre u. älter	152	38	106	16	21	14	1	–	1	–	16	7	7	1
<b>Insgesamt</b>	<b>1 238</b>	<b>891</b>	<b>559</b>	<b>361</b>	<b>370</b>	<b>300</b>	<b>11</b>	<b>9</b>	<b>16</b>	<b>13</b>	<b>189</b>	<b>145</b>	<b>93</b>	<b>63</b>
<b>darunter öffentliche Schulen</b>														
Unter 30 Jahre	18	12	10	7	1	1	–	–	1	1	4	2	2	1
30 - 34 "	53	43	22	17	19	16	1	1	–	–	9	7	2	2
35 - 39 "	155	130	74	64	46	37	1	1	1	1	24	21	9	6
40 - 44 "	200	168	97	80	65	55	2	2	3	2	25	22	8	7
45 - 49 "	271	238	107	91	90	82	3	3	5	5	49	42	17	15
50 - 54 "	196	155	74	57	62	50	3	2	2	2	43	34	12	10
55 - 59 "	137	73	69	29	38	28	–	–	3	2	16	9	11	5
60 Jahre u. älter	146	35	106	16	19	12	1	–	1	–	15	6	4	1
<b>Insgesamt</b>	<b>1 176</b>	<b>854</b>	<b>559</b>	<b>361</b>	<b>340</b>	<b>281</b>	<b>11</b>	<b>9</b>	<b>16</b>	<b>13</b>	<b>185</b>	<b>143</b>	<b>65</b>	<b>47</b>

<sup>1</sup> einschließlich Studienkolleg Schleswig-Holstein

## 10. Sonstige öffentliche Schulen<sup>1</sup>

### 10.1 Lehrerinnen, Lehrer und erteilte Unterrichtsstunden im Schuljahr 2005/06

KREISFREIE STADT  Kreis	Ins- gesamt	Davon in							
		Berufsschulen				Berufsfachschulen			
		zu- sammen	davon			zu- sammen	davon		
			Vollzeit- beschäf- tigte	Teilzeit- beschäf- tigte	stunden- weise Beschäf- tigte		Vollzeit- beschäf- tigte	Teilzeit- beschäf- tigte	stunden- weise Beschäf- tigte
<b>Lehrerinnen und Lehrer</b>									
KIEL	17	–	–	–	–	17	–	1	16
LÜBECK	10	10	10	–	–	–	–	–	–
<b>Schleswig-Holstein</b>	<b>27</b>	<b>10</b>	<b>10</b>	–	–	<b>17</b>	–	<b>1</b>	<b>16</b>
dagegen 2004/05	28	10	10	–	–	18	–	1	17
<b>Erteilte Unterrichtsstunden</b>									
KIEL	29	–	–	–	–	29	–	2	27
LÜBECK	248	248	248	–	–	–	–	–	–
<b>Schleswig-Holstein</b>	<b>277</b>	<b>248</b>	<b>248</b>	–	–	<b>29</b>	–	<b>2</b>	<b>27</b>
dagegen 2004/05	278	249	249	–	–	29	–	2	27

<sup>1</sup> öffentliche Schulen, die nicht unter Aufsicht des MBF stehen



## 11. Private Schulen

### 11.1 Lehrerinnen, Lehrer und erteilte Unterrichtsstunden im Schuljahr 2005/06

KREISFREIE STADT Kreis	Ins- ge- samt	Darunter in														
		Berufsschulen			Berufsfachschulen			Fachgymnasien			Fachschulen			Fachoberschule		
		ins- ge- samt	darunter		ins- ge- samt	darunter		ins- ge- samt	darunter		ins- ge- samt	darunter		ins- ge- samt	darunter	
			Voll- zeit- be- schäf- tigte	Teil- zeit- be- schäf- tigte		Voll- zeit- be- schäf- tigte	Teil- zeit- be- schäf- tigte		Voll- zeit- be- schäf- tigte	Teil- zeit- be- schäf- tigte		Voll- zeit- be- schäf- tigte	Teil- zeit- be- schäf- tigte		Voll- zeit- be- schäf- tigte	Teil- zeit- be- schäf- tigte
<b>Lehrerinnen und Lehrer</b>																
KIEL	104	-	-	-	23	7	5	6	4	2	75	7	11	-	-	-
LÜBECK	48	-	-	-	28	6	11	9	4	2	11	1	10	-	-	-
NEUMÜNSTER	21	-	-	-	-	-	-	-	-	-	21	4	4	-	-	-
Pinneberg	27	-	-	-	27	5	5	-	-	-	-	-	-	-	-	-
Plön	17	-	-	-	17	-	5	-	-	-	-	-	-	-	-	-
Rendsburg-Eckernförde	11	-	-	-	3	2	1	-	-	-	8	1	1	-	-	-
Steinburg	23	-	-	-	16	12	3	-	-	-	7	1	2	-	-	-
<b>Schleswig-Holstein</b>	<b>251</b>	-	-	-	<b>114</b>	<b>32</b>	<b>30</b>	<b>15</b>	<b>8</b>	<b>4</b>	<b>122</b>	<b>14</b>	<b>28</b>	-	-	-
dagegen 2004/05	261	-	-	-	112	32	27	16	8	3	132	16	19	1	1	-
<b>Erteilte Unterrichtsstunden</b>																
KIEL	1 091	-	-	-	341	203	88	97	72	25	653	159	176	-	-	-
LÜBECK	634	-	-	-	372	155	168	121	50	60	113	14	99	28	17	11
NEUMÜNSTER	189	-	-	-	-	-	-	-	-	-	189	95	66	-	-	-
Pinneberg	242	-	-	-	242	95	69	-	-	-	-	-	-	-	-	-
Plön	136	-	-	-	136	2	70	-	-	-	-	-	-	-	-	-
Rendsburg-Eckernförde	84	-	-	-	26	18	8	-	-	-	58	16	14	-	-	-
Steinburg	523	-	-	-	445	369	69	-	-	-	78	30	28	-	-	-
<b>Schleswig-Holstein</b>	<b>2 899</b>	-	-	-	<b>1 562</b>	<b>842</b>	<b>472</b>	<b>218</b>	<b>122</b>	<b>85</b>	<b>1 091</b>	<b>314</b>	<b>383</b>	<b>28</b>	<b>17</b>	<b>11</b>
dagegen 2004/05	2 852	-	-	-	1 502	803	444	193	121	52	1 124	341	304	32	18	14

## 12. Lehrerinnen und Lehrer im Schuljahr 2005/06 nach der Laufbahn

Laufbahn	Zahl der Lehrer/-innen nach Beschäftigungsumfang			
	Vollzeitbeschäftigte		Teilzeitbeschäftigte	
	insgesamt	weiblich	insgesamt	weiblich
	<b>Öffentliche und private Schulen</b>			
Studienräte/-rätinnen an berufsbildenden Schulen	2 062	500	826	598
Fachlehrer/-innen gewerblich-technischer Fachrichtung	230	12	41	14
Studienräte/-rätinnen an Gymnasien	118	51	108	92
Lehrer/-innen mit besonderer Ausbildung	58	18	64	43
Lehrer/-innen mit sonstiger Qualifikation	47	16	103	56
Fachlehrer/-innen hauswirtschaftlicher Fachrichtung	33	28	43	42
Berufsschul- und Fachschuloberlehrer/-innen	19	6	9	6
Fachlehrer/-innen für Textverarbeitung	21	17	11	11
Landwirtschaftsräte/-rätinnen im Fachschuldienst	17	4	6	5
Realschullehrer/-innen	10	5	12	10
Fachlehrer/-innen an allgemeinbildenden Schulen	4	2	5	5
Sonderschullehrer/-innen	6	3	4	3
Fachlehrer/-innen an Fachschulen für Sozialpädagogik	2	2	2	2
Grund- und Hauptschullehrer/-innen	1	–	4	4
	<b>darunter öffentliche Schulen</b>			
Studienräte/-rätinnen an berufsbildenden Schulen	2 053	498	822	598
Fachlehrer/-innen gewerblich-technischer Fachrichtung	230	12	41	14
Studienräte/-rätinnen an Gymnasien	109	47	102	87
Lehrer/-innen mit besonderer Ausbildung	36	13	38	30
Lehrer/-innen mit sonstiger Qualifikation	40	15	87	47
Fachlehrer/-innen hauswirtschaftlicher Fachrichtung	33	28	42	41
Berufsschul- und Fachschuloberlehrer/-innen	19	6	9	6
Fachlehrer/-innen für Textverarbeitung	18	15	11	11
Landwirtschaftsräte/-rätinnen im Fachschuldienst	17	4	6	5
Realschullehrer/-innen	9	4	10	8
Fachlehrer/-innen an allgemeinbildenden Schulen	2	2	2	2
Sonderschullehrer/-innen	5	2	2	1
Fachlehrer/-innen an Fachschulen für Sozialpädagogik	2	2	1	1
Grund- und Hauptschullehrer/-innen	1	–	3	3

## Voll- und teilzeitbeschäftigte Lehrerinnen und Lehrer im Schuljahr 2005/06 nach Geschlecht

