

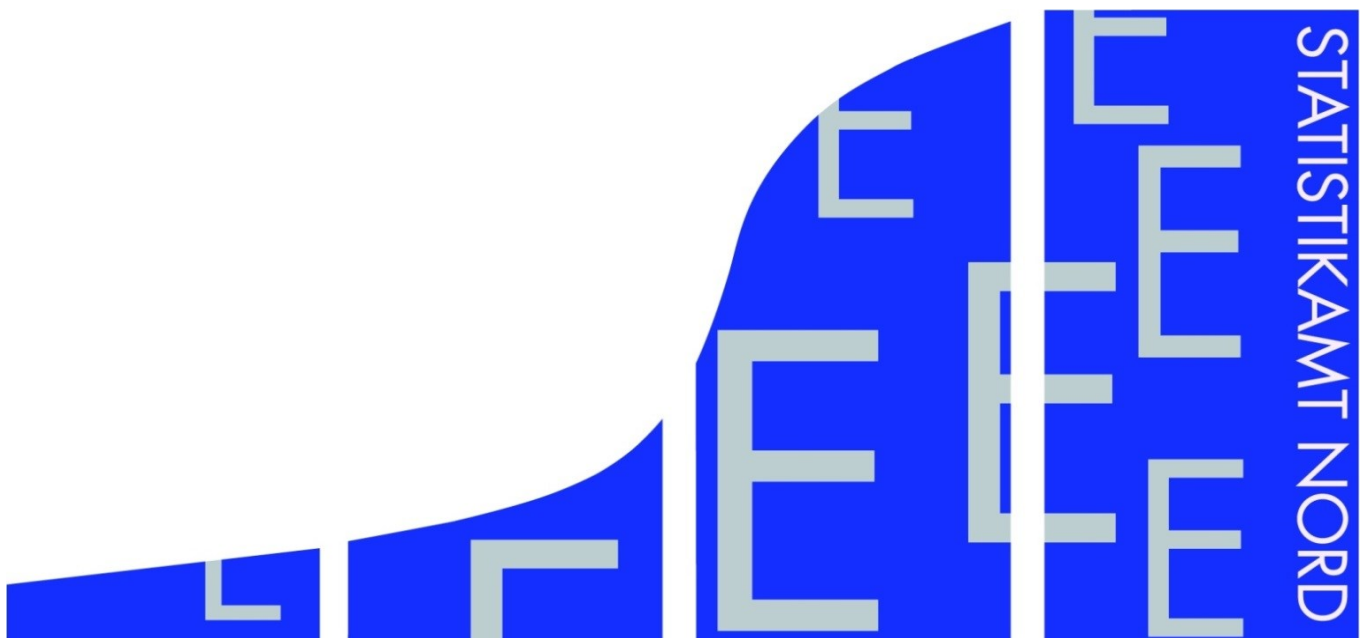
STATISTISCHE BERICHTE

Kennziffer: E I 1 - m 3/14 SH

Verarbeitendes Gewerbe sowie Bergbau und Gewinnung von Steinen und Erden in Schleswig-Holstein März 2014

- Vorläufige Ergebnisse -

Herausgegeben am: 22. Mai 2014



Impressum

Statistische Berichte

Herausgeber:

Statistisches Amt für Hamburg und Schleswig-Holstein

– Anstalt des öffentlichen Rechts –

Steckelhörn 12
20457 Hamburg

Auskunft zu dieser Veröffentlichung:

Holger Lycke

Telefon: 0431 6895-9242

E-Mail: ProduzierendesGewerbe@statistik-nord.de

Auskunftsdienst:

E-Mail: info@statistik-nord.de

Auskünfte: 040 42831-1766

0431 6895-9393

Internet: www.statistik-nord.de

© Statistisches Amt für Hamburg und Schleswig-Holstein, Hamburg 2014
Auszugsweise Vervielfältigung und Verbreitung mit Quellenangabe gestattet.

Sofern in den Produkten auf das Vorhandensein von Copyrightrechten Dritter hingewiesen wird, sind die in deren Produkten ausgewiesenen Copyrightbestimmungen zu wahren. Alle übrigen Rechte bleiben vorbehalten.

Zeichenerklärung:

0	weniger als die Hälfte von 1 in der letzten besetzten Stelle, jedoch mehr als nichts
–	nichts vorhanden (genau Null)
...	Angabe fällt später an
·	Zahlenwert unbekannt oder geheim zu halten
X	Tabellenfach gesperrt, weil Aussage nicht sinnvoll
a. n. g.	anderweitig nicht genannt
u. dgl.	und dergleichen
H. v.	Herstellung von

Inhaltsverzeichnis

	Seite
Impressum/Zeichenerklärung	2
Methodische Hinweise	4
Tabellenteil	
1. Betriebe, Tätige Personen, geleistete Arbeitsstunden und Bruttoentgelte im Verarbeitenden Gewerbe sowie Bergbau und Gewinnung von Steinen und Erden in Schleswig-Holstein im März 2014 nach Wirtschaftszweigen (Vorläufige Ergebnisse)	6
2. Umsatz der Betriebe im Verarbeitenden Gewerbe sowie Bergbau und Gewinnung von Steinen und Erden in Schleswig-Holstein im März 2014 nach Wirtschaftszweigen (Vorläufige Ergebnisse)	9
3. Tätige Personen und Umsatz der fachlichen Betriebsteile im Verarbeitenden Gewerbe sowie Bergbau und Gewinnung von Steinen und Erden in Schleswig-Holstein im März 2014 nach Wirtschaftszweigen (Vorläufige Ergebnisse)	12
4. Auftragseingang der fachlichen Betriebsteile in ausgewählten Bereichen des Verarbeitenden Gewerbes in Schleswig-Holstein im März 2014 (Vorläufige Ergebnisse)	17
5. Betriebe, Tätige Personen, geleistete Arbeitsstunden, Bruttoentgelte und Umsatz im Verarbeitenden Gewerbe sowie Bergbau und Gewinnung von Steinen und Erden in Schleswig-Holstein nach Kreisen und ausgewählten Gemeinden im März 2014 (Vorläufige Ergebnisse)	18
6. Betriebe, Tätige Personen, geleistete Arbeitsstunden, Bruttoentgelte und Umsatz im Verarbeitenden Gewerbe sowie Bergbau und Gewinnung von Steinen und Erden in Schleswig-Holstein 2007 bis 2014 (Aktuelles Jahr = Vorläufige Ergebnisse)	19
Grafiken	
1. Tätige Personen, Gesamtumsatz und Auslandsumsatz der Betriebe im Verarbeitenden Gewerbe sowie Bergbau und Gewinnung von Steinen und Erden in Schleswig-Holstein nach Monaten 2013 bis 2014 (Aktuelles Jahr = Vorläufige Ergebnisse)	20
2. Tätige Personen der Betriebe im Verarbeitenden Gewerbe sowie Bergbau und Gewinnung von Steinen und Erden in Schleswig-Holstein im März 2014 - Veränderung in ausgewählten Wirtschaftszweigen gegenüber dem Vorjahresmonat (Vorläufige Ergebnisse)	21
3. Umsatz der Betriebe im Verarbeitenden Gewerbe sowie Bergbau und Gewinnung von Steinen und Erden in Schleswig-Holstein im März 2014 - Veränderung in ausgewählten Wirtschaftszweigen gegenüber dem Vorjahresmonat (Vorläufige Ergebnisse)	22

Methodische Hinweise

Ab Berichtsmonat Januar 2009 werden die Ergebnisse des Monatsberichts für Betriebe des Verarbeitenden Gewerbes sowie des Bergbaus und der Gewinnung von Steinen und Erden in der fachlichen Gliederung der „Klassifikation der Wirtschaftszweige, Ausgabe 2008 (WZ 2008)“ nachgewiesen. Mit der Einführung der WZ 2008 wird die Verordnung (EG) Nr. 1893/2006 des Europäischen Parlaments und des Rates vom 20. Dezember 2006 (ABl. Nr. L 393 S. 1) zur Einführung der Statistischen Systematik der Wirtschaftszweige in der Europäischen Gemeinschaft (NACE Rev.2) umgesetzt.

Die Anwendung der neuen Klassifikation hat Auswirkungen auf den Berichtskreis der Statistiken im Produzierenden Gewerbe, weil einige Tätigkeiten innerhalb des Produzierenden Gewerbes umgruppiert, andere zusätzlich aufgenommen oder ausgegliedert wurden. Darüber hinaus erfolgt die Kodierung der Wirtschaftszweige nunmehr nach einem neuen Nummerierungssystem. An der Periodizität der Erhebung und den Erhebungsmerkmalen selbst hat sich im Wesentlichen nichts geändert.

Infolge der strukturellen Veränderungen beim Produzierenden Gewerbe durch den Übergang auf die WZ 2008 zählen jetzt zum Beispiel die Branchen des Verlagsgewerbes und des Recyclings nicht mehr zum Verarbeitenden Gewerbe. Auch innerhalb des Verarbeitenden Gewerbes wurden mit der WZ 2008 erhebliche Anpassungen bei der Zusammensetzung der Wirtschaftszweige vorgenommen. So werden künftig Montage- und Installationsleistungen in eigenständigen Klassen der WZ 2008 nachgewiesen.

Nicht mehr zum Verarbeitenden Gewerbe zählen Betriebe, die schwerpunktmäßig fremdbezogene Waren oder Dienstleistungen in eigenem Namen bzw. im Namen des Unternehmens/ der Unternehmensgruppe, zu dem/der sie gehören, verkaufen (Converter). Diese Einheiten werden künftig in der Regel dem Handel oder den Dienstleistungen zugerechnet.

Neben den Angaben für die Wirtschaftszweig-gliederungen der WZ 2008 werden auch Ergebnisse für die Hauptgruppen „Vorleistungsgüter, Investitionsgüter, Gebrauchsgüter, Verbrauchsgüter und Energie“ veröffentlicht. Die Verordnung (EG) Nr. 656/2007 der Kommission vom 14. Juni 2007 (ABl. EU Nr. L 155 S. 3) legt die Definition der Hauptgruppen fest.

Um einen korrekten Vergleich zu ermöglichen, wurden die Ergebnisse des Jahres 2008 auf die WZ 2008 umgeschlüsselt.

Berichtskreis:

Der **Berichtskreis** des Monatsberichts für Betriebe umfasst:

Sämtliche Betriebe des Wirtschaftsbereichs Verarbeitendes Gewerbe sowie Bergbau und Gewinnung von Steinen und Erden mit mindestens 50 tätigen Personen.

Betriebe des Wirtschaftsbereichs Verarbeitendes Gewerbe sowie Bergbau und Gewinnung von Steinen und Erden mit mindestens 50 tätigen Personen, sofern sie zu Unternehmen gehören, deren wirtschaftlicher Schwerpunkt außerhalb des Produzierenden Gewerbes liegt.

Der Berichtskreis wird jeweils zum Januar eines Berichtsjahres auf der Grundlage der Daten zur Anzahl der Tätigen Personen im September des Vorjahres neu festgelegt. Die erstmalige Einbeziehung von „Aufsteigern“ bzw. die Nichtberücksichtigung von „Absteigern“ führt zu Jahresbeginn regelmäßig zu geringfügigen Sprüngen in den nachgewiesenen Zeitreihen.

Darstellung der Ergebnisse:

Bei Betrieben werden die Merkmale „Tätige Personen“ und „Umsatz“ sowohl für Betriebe als auch für fachliche Betriebsteile aufbereitet. Bei der Aufbereitung für Betriebe (Tabellen 1, 2, 5, 6) werden die Ergebnisse nach örtlichen Betriebseinheiten aufgerechnet, d. h., es werden kombinierte Betriebe (Betriebe mit fachlichen Betriebsteilen in mehreren WZ 2008-Klassen, z. B. Maschinenbau und Gießerei) mit den Angaben für den gesamten Betrieb der WZ 2008-Klasse zugerechnet, in der das wirtschaftliche Schwergewicht des Betriebes liegt.

In der Aufbereitung für fachliche Betriebsteile (Tabellen 3, 4) werden dagegen die Ergebnisse der fachlichen Betriebsteile kombinierter Betriebe auf die verschiedenen WZ 2008-Klassen aufgeteilt, denen die einzelnen Betriebsteile ihrer Produktion entsprechend zuzurechnen sind.

Das Ergebnis „Verarbeitendes Gewerbe sowie Bergbau und Gewinnung von Steinen und Erden insgesamt“ für Betriebe enthält auch die Angaben für Betriebsteile sonstiger Wirtschaftsbereiche, d. h. Handel, Transport, Baugewerbe, Landwirtschaft u. a. m. Im Ergebnis „Verarbeitendes Gewerbe sowie Bergbau und Gewinnung von Steinen und Erden insgesamt“ für fachliche Betriebsteile sind die Angaben für Betriebsteile sonstiger Wirtschaftsbereiche nicht enthalten. Bei den Umsatzangaben für die fachlichen Betriebsteile bleiben somit z. B. die Umsätze aus dem Verkauf von Handelsware unberücksichtigt.

Definitionen der Merkmale

Die in den Tabellen dargestellten Merkmale sind folgendermaßen definiert:

Betrieb: *Örtliche Niederlassung* (nicht Unternehmen) des Wirtschaftsbereichs Bergbau und Gewinnung von Steinen und Erden, Verarbeitendes Gewerbe (einschl. Verwaltungs-, Reparatur-, Montage- und Hilfsbetriebe, die mit dem meldenden Betrieb örtlich verbunden sind oder in dessen Nähe liegen). Örtlich getrennte Hauptverwaltungen von Unternehmen des Erhebungsbereichs werden ebenfalls als eigenständige Betriebe dieses Bereichs erfasst. Die Merkmalswerte sind für den gesamten Betrieb zu melden und schließen auch die nichtproduzierenden Teile ein.

Tätige Personen: Alle am Monatsende im Betrieb tätigen Personen einschl. der tätigen Inhaber/Inhaberinnen, mithelfenden Familienangehörigen (auch unbezahlt mithelfende Familienangehörige, soweit sie mindestens ein Drittel der üblichen Arbeitszeit im Betrieb tätig sind), an andere Unternehmen überlassene Mitarbeiter/Mitarbeiterinnen und Heimarbeiter/-arbeiterinnen, aber ohne Leiharbeiter/Leiharbeiterinnen. Einbezogen werden u. a. Erkrankte, Urlauber/Urlauberinnen, Kurzarbeiter/-arbeiterinnen, Streikende, von der Aussperrung Betroffene, Personen in Altersteilzeitregelungen, Auszubildende, Saison- und Aushilfsarbeiter/-arbeiterinnen sowie Teilzeitbeschäftigte. Die tätigen Personen umfassen auch die kaufmännischen Auszubildenden (einschl. der Auszubildenden in den übrigen nichtgewerblichen Ausbildungsberufen) und die gewerblich Auszubildenden.

Geleistete Arbeitsstunden: Zu melden sind die von allen tätigen Personen (einschl. der Heimarbeiter/-arbeiterinnen und der Auszubildenden) im Betrieb tatsächlich geleisteten (nicht die bezahlten) Stunden, einschl. Über-, Nacht-, Sonntags- und Feiertagsstunden.

Entgelte: Die Entgelte entsprechen der Bruttolohn- und -gehaltssumme. Dies ist die Bruttosumme der Bar- und Sachbezüge der tätigen Personen einschl. der an andere Unternehmen überlassenen Mitarbeiter/Mitarbeiterinnen, ohne Pflichtanteile des Arbeitgebers zur Sozialversicherung und Vergütungen, die als Spesenersatz anzusehen sind.

Einzubeziehen sind tariflich oder frei vereinbarte Zulagen (z. B. Akkord-, Nachtarbeits-, Schmutzulagen), Naturalvergütungen, Vergütungen für ausgefallene Arbeitszeit (z. B. Urlaubslöhne), Lohn- und Gehaltsfortzahlungen im Krankheitsfall und Zuschüsse des Arbeitgebers zum Krankengeld, Arbeitsentgelte und sonstige lohnsteuerpflichtige Zahlungen des Arbeitgebers im Rahmen von Altersteilzeitregelungen, Urlaubsbeihilfen, Gratifikationen, Gewinnbeteiligungen, tariflich oder frei vereinbarte Kindergelder und sonstige Familienzuschläge sowie Erziehungsbeihilfen, ferner vermögenswirksame Leistungen des Arbeitgebers

und gezahlte Beträge an tätige Personen in eigenen Sozialeinrichtungen (z. B. Werksarzt) sowie Bezüge von Gesellschaftern, Vorstandsmitgliedern und anderen leitenden Kräften (soweit sie steuerlich als Einkünfte aus unselbständiger Arbeit gelten) und Provisionen und Tantiemen.

Nicht einzubeziehen sind das staatliche Kindergeld, Sozial- und sonstige Aufwendungen des Arbeitgebers (u. a. Pflichtbeiträge zur Sozialversicherung, Aufwendungen für die betriebliche Altersversorgung, Vorruhestandszahlungen, Kurzarbeitergeld), an andere Unternehmen für entgeltliche Überlassung von Arbeitskräften gezahlte Beträge sowie Einnahmen von anderen Unternehmen für die Überlassung von Arbeitnehmern.

Umsatz: Umsatz aus eigener Erzeugung (einschl. Umsatz aus dem Verkauf von Energie und Nebenerzeugnissen und Abfällen sowie Entgelte für industrielle Dienstleistungen, wie Reparaturen, Instandhaltungen, Installationen und Montagen), Umsatz aus Handelsware und sonstigen nichtindustriellen/nichthandwerklichen Tätigkeiten (z. B. Erlöse aus Vermietung und Verpachtung sowie aus Lizenzverträgen, Provisionseinnahmen und Einnahmen aus der Veräußerung von Patenten).

Der Umsatz beruht auf Rechnungswerten (Fakturenwerte) ohne in Rechnung gestellte Umsatzsteuer. Im Umsatz enthalten sind Verbrauchsteuern und Kosten für Fracht, Verpackung und Porto, auch wenn diese gesondert berechnet werden. Außerordentliche und betriebsfremde Erträge aus dem Verkauf von Anlagegütern, aus der Verpachtung von Grundstücken, Zinsen, Dividenden u. dgl. sind nicht im Umsatz enthalten. Da es sich grundsätzlich um fakturierte Werte handelt, enthält der Umsatz auch nicht den Wert der Lieferungen, die innerhalb eines Unternehmens von Werk zu Werk stattfinden. Bei der Aufgliederung nach Ländern kann es daher vorkommen, dass Erzeugnisse, die in einem Land produziert werden, im Umsatz eines anderen Landes enthalten sind. Der regional gegliederte Umsatz entspricht daher z. T. nicht der Produktion in den einzelnen Ländern.

Inlandsumsatz: Umsatz mit Abnehmern im gesamten Bundesgebiet sowie Umsatz mit den im Bundesgebiet stationierten ausländischen Streitkräften.

Auslandsumsatz: Umsatz mit Abnehmern im Ausland und – soweit einwandfrei erkennbar – Umsatz mit deutschen Exporteuren. Als Auslandsumsatz mit der Eurozone gilt der Umsatz mit den Staaten der Eurozone, d. h., mit Belgien, Finnland, Frankreich, Griechenland, Irland, Italien, Luxemburg, Malta, den Niederlanden, Österreich, Portugal, Slowenien, Spanien, Zypern und Slowakei. Als Auslandsumsatz mit dem sonstigen Ausland gilt der Umsatz mit allen Staaten außer den oben genannten Staaten der Eurozone.

Exportquote: Anteil des Auslandsumsatzes am Gesamtumsatz.

Tabelle 1: Betriebe, Tätige Personen, geleistete Arbeitsstunden und Bruttoentgelte im Verarbeitenden Gewerbe sowie Bergbau und Gewinnung von Steinen und Erden in Schleswig-Holstein im März 2014 nach Wirtschaftszweigen (Vorläufige Ergebnisse)

WZ 2008	Bezeichnung	Betriebe		Tätige Personen	Verän- derung zum Vor- jahres- monat	Geleistete Arbeits- stunden	Verän- derung zum Vor- jahres- monat	Brutto- entgelte	Verän- derung zum Vor- jahres- monat
		2014	2013						
		Anzahl		%	1 000 Std.	%	1 000 Euro	%	
B	Bergbau und Gewinnung von Steinen und Erden	3	3	233	3,6	36	1,3	1 169	2,2
06	Gewinnung von Erdöl und Erdgas	1	1
08	Gewinnung von Steinen und Erden, sonstiger Bergbau	2	2
C	Verarbeitendes Gewerbe	533	533	100 810	0,6	13 858	3,5	378 302	3,5
10	H. v. Nahrungs- und Futtermitteln	95	95	15 106	0,1	2 057	2,9	40 486	- 1,2
10.1	Schlachten und Fleischverarbeitung	14	16	2 583	- 7,2	349	- 5,2	6 149	- 4,5
10.11	Schlachten (ohne Schlachten von Geflügel)	3	4	278	- 20,1	29	- 34,7	540	- 22,4
10.13	Fleischverarbeitung	11	12	2 305	- 5,4	319	- 1,0	5 609	- 2,3
10.2	Fischverarbeitung	4	4	714	- 0,1	106	4,2	1 602	5,9
10.3	Obst- und Gemüseverarbeitung	6	7	1 333	- 3,8	198	1,2	4 307	- 19,0
10.5	Milchverarbeitung	7	6	865	8,7	117	9,6	2 690	9,4
10.7	H. v. Back- und Teigwaren	32	30	3 773	0,2	470	2,0	8 348	2,4
10.8	H. v. sonstigen Nahrungsmitteln	21	21	3 689	2,5	524	6,3	10 903	- 0,3
10.82	H. v. Süßwaren (ohne Dauerbackwaren)	12	12	1 816	5,0	253	7,6	4 325	5,6
10.9	H. v. Futtermitteln	7	7	932	- 1,1	131	3,5	2 677	- 4,5
10.91	H. v. Futtermitteln für Nutztiere	6	6
11	Getränkeherstellung	8	9	955	- 5,0	135	- 0,2	2 935	- 3,5
11.07	H. v. Erfrischungsgetränken; Gewinnung natürlicher Mineralwässer	5	6	585	- 10,6	82	- 10,9	1 662	- 12,2
12	Tabakverarbeitung	1	1
13	H. v. Textilien	4	5	292	- 49,8	36	- 49,5	711	- 56,9
13.9	H. v. sonstigen Textilwaren	4	5	292	- 49,8	36	- 49,5	711	- 56,9
13.92	H. v. konfektionierten Textilwaren (ohne Bekleidung)	2	2
14	H. v. Bekleidung	2	2
16	H. v. Holz-, Flecht-, Korb- und Korkwaren (ohne Möbel)	5	5	457	0,2	67	4,8	1 237	6,8
16.2	H. v. sonstigen Holz-, Kork-, Flecht- und Korbwaren (ohne Möbel)	4	4
17	H. v. Papier, Pappe und Waren daraus	19	19	3 824	- 1,5	510	2,5	12 698	- 0,1
17.1	H. v. Holz- und Zellstoff, Papier, Karton und Pappe	4	4	1 091	- 1,4	151	0,9	4 305	- 7,2
17.12	H. v. Papier, Karton und Pappe	4	4	1 091	- 1,4	151	0,9	4 305	- 7,2
17.2	H. v. Waren aus Papier, Karton und Pappe	15	15	2 733	- 1,5	358	3,2	8 394	3,9
17.21	H. v. Wellpapier und -pappe sowie von Verpackungsmitteln aus Papier, Karton und Pappe	9	9	1 346	- 2,0	169	- 0,3	4 474	0,4
18	H. v. Druckerzeugnissen; Vervielfältigung von bespielten Ton-, Bild- und Datenträgern	18	20	3 317	- 7,8	401	- 7,7	11 175	- 7,1
18.1	H. v. Druckerzeugnissen	18	20	3 317	- 7,8	401	- 7,7	11 175	- 7,1
18.12	Drucken a. n. g.	14	16	2 686	- 8,2	333	- 8,0	8 760	- 10,8
19	Kokerei und Mineralölverarbeitung	4	4	842	2,2	136	2,0	4 230	10,0
20	H. v. chemischen Erzeugnissen	30	31	5 039	0,9	694	3,3	20 844	1,1
20.1	H. v. chemischen Grundstoffen, Düngemitteln und Stickstoffverbindungen, Kunststoffen in Primärformen und synthetischem Kautschuk in Primärformen	11	12	2 509	- 1,6	333	- 0,4	10 606	- 5,3
20.12	H. v. Farbstoffen und Pigmenten	4	4	533	- 1,1	72	1,1	2 066	1,8
20.2	H. v. Schädlingsbekämpfungsmitteln, Pflanzenschutz- und Desinfektionsmitteln	3	3	920	6,9	139	5,7	4 448	16,9
20.3	H. v. Anstrichmitteln, Druckfarben und Kitten	4	5	456	- 12,3	63	- 3,3	1 610	- 12,3
20.5	H. v. sonstigen chemischen Erzeugnissen	8	7	822	16,6	116	17,1	3 227	15,5

Tabelle 1: Betriebe, Tätige Personen, geleistete Arbeitsstunden und Bruttoentgelte im Verarbeitenden Gewerbe sowie Bergbau und Gewinnung von Steinen und Erden in Schleswig-Holstein im März 2014 nach Wirtschaftszweigen (Vorläufige Ergebnisse)

WZ 2008	Bezeichnung	Betriebe		Tätige Personen	Verän- derung zum Vor- jahres- monat	Geleistete Arbeits- stunden	Verän- derung zum Vor- jahres- monat	Brutto- entgelte	Verän- derung zum Vor- jahres- monat
		2014	2013						
		Anzahl		%	1 000 Std.	%	1 000 Euro	%	
21	H. v. pharmazeutischen Erzeugnissen	16	16	5 593	3,2	747	9,9	25 090	- 3,9
21.2	H. v. pharmazeutischen Spezialitäten und sonstigen pharmazeutischen Erzeugnissen	14	14
22	H. v. Gummi- und Kunststoffwaren	43	43	5 869	3,1	823	6,7	17 951	11,9
22.1	H. v. Gummiwaren	10	10	1 579	2,8	224	3,0	5 416	18,0
22.2	H. v. Kunststoffwaren	33	33	4 290	3,2	599	8,2	12 535	9,4
22.22	H. v. Verpackungsmitteln aus Kunststoffen	5	5	499	- 2,9	67	9,0	1 346	7,3
22.23	H. v. Baubedarfsartikeln aus Kunststoff	5	5	718	1,1	89	0,6	1 644	5,8
22.29	H. v. sonstigen Kunststoffwaren	20	19	2 818	7,8	415	12,7	8 939	13,8
23	H. v. Glas und Glaswaren, Keramik, Verarbeitung von Steinen und Erden	19	20	2 415	- 2,3	329	- 1,5	7 580	- 4,0
23.1	H. v. Glas und Glaswaren	6	7	554	- 14,2	72	- 11,8	1 731	- 12,4
23.6	H. v. Erzeugnissen aus Beton, Zement und Gips	8	8	957	8,3	131	5,3	2 769	5,7
24	Metallerzeugung und -bearbeitung	7	5	848	13,7	117	14,8	2 891	15,5
24.5	Gießereien	4	4	663	- 0,3	84	- 5,3	2 216	- 0,4
25	H. v. Metallerzeugnissen	45	42	5 147	1,1	676	- 0,0	16 174	1,6
25.1	Stahl- und Leichtmetallbau	8	7	916	4,6	116	- 4,0	2 336	5,5
25.4	H. v. Waffen und Munition	3	3	853	- 3,1	105	- 7,4	3 418	- 3,0
25.6	Oberflächenveredlung und Wärmebehandlung; Mechanik a. n. g.	17	14	1 400	16,4	195	20,6	3 728	18,9
25.61	Oberflächenveredlung und Wärmebehandlung	5	4	415	8,4	61	22,1	1 159	21,2
25.62	Mechanik a. n. g.	12	10	985	20,1	134	19,9	2 569	17,9
25.9	H. v. sonstigen Metallwaren	12	10	1 390	4,9	176	6,1	4 287	6,0
25.99	H. v. sonstigen Metallwaren a. n. g.	6	4	674	21,2	91	21,2	2 006	19,1
26	H. v. Datenverarbeitungsgeräten, elektronischen und optischen Erzeugnissen	31	29	6 715	2,3	904	3,7	30 692	16,5
26.1	H. v. elektronischen Bauelementen und Leiterplatten	7	7	1 381	- 2,7	190	- 0,1	4 814	- 2,4
26.12	H. v. bestückten Leiterplatten	4	4	695	- 4,1	99	3,8	2 569	- 1,5
26.5	H. v. Mess-, Kontroll-, Navigations- u. ä. Instrumenten und Vorrichtungen; H. v. Uhren	15	14	4 006	1,5	542	3,3	20 000	23,6
26.51	H. v. Mess-, Kontroll-, Navigations- u. ä. Instrumenten und Vorrichtungen	15	14	4 006	1,5	542	3,3	20 000	23,6
26.7	H. v. optischen und fotografischen Instrumenten und Geräten	4	4	617	3,9	91	7,5	2 989	9,6
27	H. v. elektrischen Ausrüstungen	26	27	3 109	- 8,1	447	- 5,1	11 026	- 4,4
27.1	H. v. Elektromotoren, Generatoren, Transformatoren, Elektrizitätsverteilungs- und -schalteinrichtungen	15	14	1 598	1,4	221	6,8	5 914	7,3
27.11	H. v. Elektromotoren, Generatoren und Transformatoren	6	7	665	- 13,3	97	- 4,8	2 180	- 6,8
27.12	H. v. Elektrizitätsverteilungs- und -schalteinrichtungen	9	7	933	15,3	123	18,2	3 734	17,8
27.9	H. v. sonstigen elektrischen Ausrüstungen und Geräten a. n. g.	5	7	918	- 25,4	140	- 23,1	3 237	- 23,2
28	Maschinenbau	80	80	18 364	1,6	2 582	6,9	84 042	5,8
28.1	H. v. nicht wirtschaftszweigspezifischen Maschinen	25	26	7 771	0,9	1 050	5,6	39 875	7,6
28.13	H. v. Pumpen und Kompressoren a. n. g.	9	10	2 340	- 1,0	312	4,1	9 355	2,3
28.14	H. v. Armaturen a. n. g.	6	6	1 370	10,0	188	17,0	5 418	21,9

Tabelle 1: Betriebe, Tätige Personen, geleistete Arbeitsstunden und Bruttoentgelte im Verarbeitenden Gewerbe sowie Bergbau und Gewinnung von Steinen und Erden in Schleswig-Holstein im März 2014 nach Wirtschaftszweigen (Vorläufige Ergebnisse)

WZ 2008	Bezeichnung	Betriebe		Tätige Personen	Verän- derung zum Vor- jahres- monat	Geleistete Arbeits- stunden	Verän- derung zum Vor- jahres- monat	Brutto- entgelte	Verän- derung zum Vor- jahres- monat
		2014	2013						
		Anzahl		%	1 000 Std.	%	1 000 Euro	%	
28.15	H. v. Lagern, Getrieben, Zahnrädern und Antriebselementen	6	6	1 145	5,4	147	8,6	4 416	7,3
28.2	H. v. sonstigen nicht wirtschaftszweigspezifischen Maschinen	27	26	5 239	3,1	791	7,1	20 705	4,7
28.22	H. v. Hebezeugen und Fördermitteln	9	9	1 860	0,9	271	3,7	7 615	2,3
28.25	H. v. kälte- und lufttechnischen Erzeugnissen, nicht für den Haushalt	5	4	593	9,4	87	7,8	1 770	7,7
28.29	H. v. sonstigen nicht wirtschaftszweigspezifischen Maschinen a. n. g.	13	13	2 786	3,4	433	9,2	11 320	6,0
28.4	H. v. Werkzeugmaschinen	4	5
28.9	H. v. Maschinen für sonstige bestimmte Wirtschaftszweige	23	22	4 162	2,3	561	10,9	19 775	6,5
28.93	H. v. Maschinen für die Nahrungs- und Genussmittelerzeugung und die Tabakverarbeitung	8	8	1 377	6,8	189	9,7	6 984	12,5
28.99	H. v. Maschinen für sonstige bestimmte Wirtschaftszweige a. n. g.	8	7	1 695	5,6	236	22,3	6 865	12,2
29	H. v. Kraftwagen und Kraftwagenteilen	8	7	3 787	7,0	474	1,9	17 209	11,7
29.2	H. v. Karosserien, Aufbauten und Anhängern	4	4	1 308	0,8	169	- 3,5	4 278	1,6
29.3	H. v. Teilen und Zubehör für Kraftwagen	4	3	2 479	10,6	305	5,1	12 931	15,5
30	Sonstiger Fahrzeugbau	18	15	6 540	7,3	935	7,9	23 574	4,6
30.1	Schiff- und Bootsbau	10	9	4 777	9,6	679	9,7	16 783	6,5
30.2	Schienenfahrzeugbau	3	3	722	- 8,4	109	- 13,8	3 139	- 0,8
31	H. v. Möbeln	7	7	782	2,8	105	7,2	2 259	5,8
32	H. v. sonstigen Waren	23	25	7 418	- 1,0	1 060	3,3	30 654	9,0
32.5	H. v. medizinischen und zahnmedizinischen Apparaten und Materialien	17	19	6 459	- 1,7	936	3,7	27 326	9,6
33	Reparatur und Installation von Maschinen und Ausrüstungen	24	26	3 810	- 1,4	531	0,2	13 273	- 5,8
33.1	Reparatur von Metallerzeugnissen, Maschinen und Ausrüstungen	16	16	2 839	2,8	392	4,4	9 749	- 0,8
33.12	Reparatur von Maschinen	6	6	1 458	2,5	233	6,3	5 549	- 2,7
33.15	Reparatur und Instandhaltung von Schiffen, Booten und Yachten	3	3	331	27,3	40	14,2	609	0,2
33.2	Installation von Maschinen und Ausrüstungen a. n. g.	8	10	971	- 12,1	140	- 10,0	3 523	- 17,5
B + C	Verarbeitendes Gewerbe sowie Bergbau und Gewinnung von Steinen und Erden	536	536	101 043	0,6	13 894	3,5	379 471	3,5
	Nach Hauptgruppen								
A	Vorleistungsgüterproduzent	199	197	28 290	0,7	3 902	3,4	95 571	2,8
B	Investitionsgüterproduzent	174	173	45 018	1,8	6 248	4,4	192 532	7,0
GG	Gebrauchsgüterproduzent	16	15	1 988	5,4	270	10,4	7 205	8,8
VG	Verbrauchsgüterproduzent	142	146	24 808	- 1,9	3 322	1,4	79 223	- 4,2
EN	Energie	5	5	939	2,4	152	1,8	4 939	8,8

Tabelle 2: Umsatz der Betriebe im Verarbeitenden Gewerbe sowie im Bergbau und Gewinnung von Steinen und Erden in Schleswig-Holstein im März 2014 nach Wirtschaftszweigen (Vorläufige Ergebnisse)

WZ 2008	Bezeichnung	Umsatz						
		Insgesamt	Veränderung zum Vor- jahres- monat	Ausland	Veränderung zum Vor- jahres- monat	Export- quote	Eurozone	Veränderung zum Vor- jahres- monat
		1 000 Euro	%	1 000 Euro	%		1 000 Euro	%
B	Bergbau und Gewinnung von Steinen und Erden
06	Gewinnung von Erdöl und Erdgas
08	Gewinnung von Steinen und Erden, sonstiger Bergbau
C	Verarbeitendes Gewerbe	3 222 612	18,3	1 560 583	23,2	48,4	629 424	9,4
10	H. v. Nahrungs- und Futtermitteln	454 957	- 3,0	103 728	- 3,7	22,8	63 487	11,5
10.1	Schlachten und Fleischverarbeitung	102 504	- 22,2	17 772	- 27,4	17,3	.	.
10.11	Schlachten (ohne Schlachten von Geflügel)	4 965	- 85,7
10.13	Fleischverarbeitung	97 539	0,3
10.2	Fischverarbeitung	14 472	- 25,0
10.3	Obst- und Gemüseverarbeitung	26 577	- 17,8
10.5	Milchverarbeitung	87 335	11,4	25 743	- 3,6	29,5	19 406	- 3,0
10.7	H. v. Back- und Teigwaren	39 166	3,0
10.8	H. v. sonstigen Nahrungsmitteln	101 262	17,1	31 817	37,8	31,4	17 895	106,7
10.82	H. v. Süßwaren (ohne Dauerbackwaren)	38 906	49,5	15 392	147,4	39,6	12 089	331,1
10.9	H. v. Futtermitteln	48 336	9,6	3 266	- 16,4	6,8	630	.
10.91	H. v. Futtermitteln für Nutztiere
11	Getränkeherstellung	32 685	- 3,2	1 732	118,7	5,3	.	.
11.07	H. v. Erfrischungsgetränken; Gewinnung natürlicher Mineralwässer	22 865	- 11,4
12	Tabakverarbeitung
13	H. v. Textilien	7 521	- 14,5	1 698	- 22,1	22,6	1 296	- 22,0
13.9	H. v. sonstigen Textilwaren	7 521	- 14,5	1 698	- 22,1	22,6	1 296	- 22,0
13.92	H. v. konfektionierten Textilwaren (ohne Bekleidung)
14	H. v. Bekleidung
16	H. v. Holz-, Flecht-, Korb- und Korbwaren (ohne Möbel)	10 853	19,9	3 418	20,4	31,5	.	.
16.2	H. v. sonstigen Holz-, Korb-, Flecht- und Korbwaren (ohne Möbel)
17	H. v. Papier, Pappe und Waren daraus	86 935	3,2	33 280	- 1,0	38,3	19 554	0,6
17.1	H. v. Holz- und Zellstoff, Papier, Karton und Pappe	39 483	1,5	23 214	- 0,4	58,8	13 986	3,0
17.12	H. v. Papier, Karton und Pappe	39 483	1,5	23 214	- 0,4	58,8	13 986	3,0
17.2	H. v. Waren aus Papier, Karton und Pappe	47 453	4,7	10 066	- 2,6	21,2	5 568	- 5,1
17.21	H. v. Wellpapier und -pappe sowie von Verpackungsmitteln aus Papier, Karton und Pappe	29 170	5,3	5 355	- 2,7	18,4	1 943	- 15,2
18	H. v. Druckerzeugnissen; Vervielfältigung von bespielten Ton-, Bild- und Datenträgern	61 802	- 4,9	10 618	- 14,8	17,2	6 284	- 18,3
18.1	H. v. Druckerzeugnissen	61 802	- 4,9	10 618	- 14,8	17,2	6 284	- 18,3
18.12	Drucken a. n. g.	52 635	- 5,4	10 618	- 14,8	20,2	6 284	- 18,3
19	Kokerei und Mineralölverarbeitung
20	H. v. chemischen Erzeugnissen	226 287	7,9	137 850	11,3	60,9	57 676	42,5
20.1	H. v. chemischen Grundstoffen, Düngemitteln und Stickstoffverbindungen, Kunststoffen in Primärformen und synthetischem Kautschuk in Primärformen	144 872	6,9	95 942	9,6	66,2	41 826	62,8
20.12	H. v. Farbstoffen und Pigmenten	19 343	- 4,2	9 428	- 1,4	48,7	4 155	7,0
20.2	H. v. Schädlingsbekämpfung-, Pflanzenschutz- und Desinfektionsmitteln	22 753	11,4
20.3	H. v. Anstrichmitteln, Druckfarben und Kittlen	15 579	- 2,9	6 711	- 9,5	43,1	2 688	- 21,3

Tabelle 2: Umsatz der Betriebe im Verarbeitenden Gewerbe sowie im Bergbau und Gewinnung von Steinen und Erden in Schleswig-Holstein im März 2014 nach Wirtschaftszweigen (Vorläufige Ergebnisse)

WZ 2008	Bezeichnung	Umsatz						
		Insgesamt	Veränderung zum Vor- jahres- monat	Ausland	Veränderung zum Vor- jahres- monat	Export- quote	Eurozone	Veränderung zum Vor- jahres- monat
		1 000 Euro	%	1 000 Euro	%		1 000 Euro	%
20.5	H. v. sonstigen chemischen Erzeugnissen	33 689	17,9	20 539	18,7	61,0	8 079	14,4
21	H. v. pharmazeutischen Erzeugnissen	168 644	12,7	90 342	17,5	53,6	31 093	2,2
21.2	H. v. pharmazeutischen Spezialitäten und sonstigen pharmazeutischen Erzeugnissen
22	H. v. Gummi- und Kunststoffwaren	100 307	16,6	34 305	20,4	34,2	18 236	17,8
22.1	H. v. Gummiwaren	26 238	20,5	10 585	24,0	40,3	7 687	22,8
22.2	H. v. Kunststoffwaren	74 069	15,3	23 720	18,8	32,0	10 549	14,3
22.22	H. v. Verpackungsmitteln aus Kunststoffen	11 402	12,2	3 195	49,7	28,0	.	.
22.23	H. v. Baubedarfsartikeln aus Kunststoff	7 195	19,1
22.29	H. v. sonstigen Kunststoffwaren	53 150	16,8	19 332	18,3	36,4	7 157	13,5
23	H. v. Glas und Glaswaren, Keramik, Verarbeitung von Steinen und Erden	38 921	13,7	12 988	9,2	33,4	8 980	1,8
23.1	H. v. Glas und Glaswaren	9 829	1,1	3 505	20,4	35,7	2 616	19,8
23.6	H. v. Erzeugnissen aus Beton, Zement und Gips	15 594	25,0	4 278	16,4	27,4	.	.
24	Metallerzeugung und -bearbeitung	14 487	73,9	5 396	.	37,2	.	.
24.5	Gießereien	7 807	4,9
25	H. v. Metallerzeugnissen	64 682	6,6	17 205	- 14,1	26,6	7 982	- 19,9
25.1	Stahl- und Leichtmetallbau	7 860	11,2
25.4	H. v. Waffen und Munition	14 156	- 3,1	6 643	- 25,4	46,9	3 107	- 34,0
25.6	Oberflächenveredlung und Wärmebehandlung; Mechanik a. n. g.	13 911	24,6	903	4,7	6,5	.	.
25.61	Oberflächenveredlung und Wärmebehandlung	3 498	24,6	566	28,3	16,2	.	.
25.62	Mechanik a. n. g.	10 414	24,6	337	- 20,0	3,2	.	.
25.9	H. v. sonstigen Metallwaren	21 588	11,9	6 425	- 4,7	29,8	3 097	- 10,1
25.99	H. v. sonstigen Metallwaren a. n. g.	8 391	15,4
26	H. v. Datenverarbeitungsgeräten, elektronischen und optischen Erzeugnissen	138 277	10,0	90 068	6,8	65,1	25 695	33,3
26.1	H. v. elektronischen Bauelementen und Leiterplatten	37 016	0,8	27 334	- 0,2	73,8	.	.
26.12	H. v. bestückten Leiterplatten	22 454	2,0
26.5	H. v. Mess-, Kontroll-, Navigations- u. ä. Instrumenten und Vorrichtungen; H. v. Uhren	78 092	11,5	46 166	10,8	59,1	17 458	39,5
26.51	H. v. Mess-, Kontroll-, Navigations- u. ä. Instrumenten und Vorrichtungen	78 092	11,5	46 166	10,8	59,1	17 458	39,5
26.7	H. v. optischen und fotografischen Instrumenten und Geräten	16 434	15,7
27	H. v. elektrischen Ausrüstungen	51 421	- 6,5	22 277	- 6,1	43,3	7 904	- 11,5
27.1	H. v. Elektromotoren, Generatoren, Transformatoren, Elektrizitätsverteilungs- und -schalteinrichtungen	28 401	16,3	10 837	5,4	38,2	2 945	- 39,3
27.11	H. v. Elektromotoren, Generatoren und Transformatoren	14 294	19,7	8 909	8,4	62,3	.	.
27.12	H. v. Elektrizitätsverteilungs- und -schalteinrichtungen	14 107	13,1	1 928	- 6,9	13,7	.	.
27.9	H. v. sonstigen elektrischen Ausrüstungen und Geräten a. n. g.	12 998	- 38,6	6 270	- 28,2	48,2	3 024	31,5
28	Maschinenbau	691 821	2,7	503 605	2,2	72,8	237 039	5,8
28.1	H. v. nicht wirtschaftszweigspezifischen Maschinen	500 056	3,4	384 016	2,9	76,8	199 674	3,2

Tabelle 2: Umsatz der Betriebe im Verarbeitenden Gewerbe sowie im Bergbau und Gewinnung von Steinen und Erden in Schleswig-Holstein im März 2014 nach Wirtschaftszweigen (Vorläufige Ergebnisse)

WZ 2008	Bezeichnung	Umsatz						
		Insgesamt	Veränderung zum Vor- jahres- monat	Ausland	Veränderung zum Vor- jahres- monat	Export- quote	Eurozone	Veränderung zum Vor- jahres- monat
		1 000 Euro	%	1 000 Euro	%		1 000 Euro	%
28.13	H. v. Pumpen und Kompressoren a. n. g.	63 634	- 6,3	40 987	- 13,4	64,4	22 468	- 10,0
28.14	H. v. Armaturen a. n. g.	29 802	20,9	18 614	21,8	62,5	8 209	79,0
28.15	H. v. Lagern, Getrieben, Zahnrädern und Antriebsselementen	41 064	20,1
28.2	H. v. sonstigen nicht wirtschaftszweigspezifischen Maschinen	80 939	14,5	48 477	17,0	59,9	22 179	41,6
28.22	H. v. Hebezeugen und Fördermitteln	41 067	27,7
28.25	H. v. Kälte- und lufttechnischen Erzeugnissen, nicht für den Haushalt	9 756	27,2
28.29	H. v. sonstigen nicht wirtschaftszweigspezifischen Maschinen a. n. g.	30 116	- 2,5	17 625	- 5,6	58,5	9 504	62,1
28.4	H. v. Werkzeugmaschinen
28.9	H. v. Maschinen für sonstige bestimmte Wirtschaftszweige	92 931	- 8,6	57 851	- 14,2	62,3	9 989	- 7,0
28.93	H. v. Maschinen für die Nahrungs- und Genussmittelerzeugung und die Tabakverarbeitung	25 099	- 20,8	7 948	- 26,3	31,7	1 043	- 46,2
28.99	H. v. Maschinen für sonstige bestimmte Wirtschaftszweige a. n. g.	35 927	25,8	20 664	17,2	57,5	5 354	68,0
29	H. v. Kraftwagen und Kraftwagenteilen	49 520	12,4	23 864	8,8	48,2	12 555	.
29.2	H. v. Karosserien, Aufbauten und Anhängern
29.3	H. v. Teilen und Zubehör für Kraftwagen
30	Sonstiger Fahrzeugbau	277 096	561,7	252 057	2869,8	91,0	.	.
30.1	Schiff- und Bootsbau
30.2	Schienenfahrzeugbau
31	H. v. Möbeln	13 817	34,0	1 722	39,7	12,5	.	.
32	H. v. sonstigen Waren	197 887	8,0	116 556	15,9	58,9	34 187	1,9
32.5	H. v. medizinischen und zahnmedizinischen Apparaten und Materialien	182 220	9,1	110 547	17,5	60,7	32 604	4,6
33	Reparatur und Installation von Maschinen und Ausrüstungen	205 689	192,7	2 619	- 64,3	1,3	2 070	34,4
33.1	Reparatur von Metallerzeugnissen, Maschinen und Ausrüstungen	191 631	293,0	581	- 21,8	0,3	.	.
33.12	Reparatur von Maschinen
33.15	Reparatur und Instandhaltung von Schiffen, Booten und Yachten	1 203	24,9	-	-	-	-	-
33.2	Installation von Maschinen und Ausrüstungen a. n. g.	14 058	- 34,7	2 038	- 69,1	14,5	.	.
B + C	Verarbeitendes Gewerbe sowie Bergbau und Gewinnung von Steinen und Erden	3 270 190	17,9	1 560 785	23,2	47,7	629 612	9,4
	Nach Hauptgruppen							
A	Vorleistungsgüterproduzent	688 735	7,4	304 074	6,3	44,1	138 989	18,9
B	Investitionsgüterproduzent	1 509 701	38,2	948 222	39,8	62,8	317 726	8,7
GG	Gebrauchsgüterproduzent	35 060	26,2
VG	Verbrauchsgüterproduzent	680 568	- 0,2	199 041	5,4	29,2	93 425	4,3
EN	Energie	356 124	7,5

Tabelle 3: Tätige Personen und Umsatz der fachlichen Betriebsteile im Verarbeitenden Gewerbe sowie Bergbau und Gewinnung von Steinen und Erden in Schleswig-Holstein im März 2014 nach Wirtschaftszweigen (Vorläufige Ergebnisse)

WZ 2008	Bezeichnung	Fachliche Betriebsteile		Tätige Personen	Veränderung zum Vorjahresmonat	Umsatz aus Eigenerzeugung						
		2014	2013			Insgesamt	Veränderung zum Vorjahresmonat	Auslands-umsatz	Veränderung zum Vorjahresmonat	Export quote	Eurozone	Veränderung zum Vorjahresmonat
		Anzahl				%	1 000 Euro	%	1 000 Euro	%	1 000 Euro	%
B	Bergbau und Gewinnung von Steinen und Erden	4	4	257	5,8
06	Gewinnung von Erdöl und Erdgas	1	1
08	Gewinnung von Steinen und Erden, sonstiger Bergbau	3	3
C	Verarbeitendes Gewerbe	761	769	98 276	0,9	2 974 475	19,7	1 468 610	24,2	49,4	583 293	9,8
10	H. v. Nahrungs- und Futtermitteln	138	139	14 361	0,1	414 189	-2,2	105 432	3,4	25,5	62 313	15,9
10.1	Schlachten und Fleischverarbeitung	21	22	2 352	-5,4	77 165	-29,1	16 944	-28,5	22,0	3 806	-59,9
10.11	Schlachten (ohne Schlachten von Geflügel)	6	7	323	-21,8	10 567	-74,1
10.13	Fleischverarbeitung	15	15	2 029	-2,1	66 598	-2,2
10.2	Fischverarbeitung	6	6	857	-0,5	18 387	-15,2	3 456	5,5	18,8	.	.
10.3	Obst- und Gemüseverarbeitung	11	13	1 191	-6,4	24 512	-13,1	3 355	2,9	13,7	.	.
10.39	Sonstige Verarbeitung von Obst und Gemüse	7	8	1 044	0,9	22 834	-10,1
10.5	Milchverarbeitung	11	10	953	10,9	98 147	18,8	33 079	12,8	33,7	21 768	4,9
10.7	H. v. Back- und Teigwaren	35	34	3 571	-0,6	37 788	-1,0
10.71	H. v. Backwaren (ohne Dauerbackwaren)	32	30
10.8	H. v. sonstigen Nahrungsmitteln	37	37	3 836	3,6	89 857	16,5	29 290	43,6	32,6	16 743	120,2
10.82	H. v. Süßwaren (ohne Dauerbackwaren)	14	14	1 850	8,8	37 437	49,7	15 993	124,7	42,7	12 690	241,4
10.85	H. v. Fertiggerichten	5	5
10.89	H. v. sonstigen Nahrungsmitteln a. n. g.	14	14	924	-2,1	22 879	3,2	8 172	-6,6	35,7	1 799	-29,4
10.9	H. v. Futtermitteln	12	12	677	-4,1	39 733	7,8	2 475	-24,6	6,2	447	.
10.91	H. v. Futtermitteln für Nutztiere	8	8
11	Getränkeherstellung	11	13	923	-5,5	31 480	-3,1	1 466	166,0	4,7	.	.
11.07	H. v. Erfrischungsgetränken; Gewinnung natürlicher Mineralwässer	7	9	558	-11,6	22 140	-10,4
12	Tabakverarbeitung	1	1
13	H. v. Textilien	6	8	246	-55,6	4 604	-32,0	1 294	-32,1	28,1	925	-33,8
13.9	H. v. sonstigen Textilwaren	6	7	246	.	4 604	-32,0	1 294	-32,1	28,1	925	-33,8
14	H. v. Bekleidung	2	2
16	H. v. Holz-, Flecht-, Korb- und Korkwaren (ohne Möbel)	9	9	552	-2,1	12 330	22,7	3 384	22,7	27,4	.	.
16.2	H. v. sonstigen Holz-, Korb-, Flecht- und Korbwaren (ohne Möbel)	8	8
16.23	H. v. sonstigen Konstruktionsteilen, Fertigbauteilen, Ausbauelementen und Fertigteilbauten aus Holz	4	4	238	-4,8	2 653	44,1	-	.	-	-	.
17	H. v. Papier, Pappe und Waren daraus	20	20	3 710	-3,2	82 539	2,3	31 882	-2,3	38,6	18 926	0,3
17.1	H. v. Holz- und Zellstoff, Papier, Karton und Pappe	5	5	1 093	-1,4	39 347	1,5	23 214	-0,4	59,0	13 986	3,0
17.12	H. v. Papier, Karton und Pappe	5	5	1 093	-1,4	39 347	1,5	23 214	-0,4	59,0	13 986	3,0
17.2	H. v. Waren aus Papier, Karton und Pappe	15	15	2 617	-4,0	43 191	3,1	8 668	-7,3	20,1	4 940	-6,7

Tabelle 3: Tätige Personen und Umsatz der fachlichen Betriebsteile im Verarbeitenden Gewerbe sowie Bergbau und Gewinnung von Steinen und Erden in Schleswig-Holstein im März 2014 nach Wirtschaftszweigen (Vorläufige Ergebnisse)

WZ 2008	Bezeichnung	Fachliche Betriebsteile		Tätige Personen	Veränderung zum Vorjahresmonat	Umsatz aus Eigenerzeugung						
		2014	2013			Insgesamt	Veränderung zum Vorjahresmonat	Auslands-umsatz	Veränderung zum Vorjahresmonat	Export quote	Eurozone	Veränderung zum Vorjahresmonat
		Anzahl				%	1 000 Euro	%	1 000 Euro	%	1 000 Euro	%
17.21	H. v. Wellpapier und -pappe sowie von Verpackungsmitteln aus Papier, Karton und Pappe	9	9	1 322	-1,1	28 450	5,4	4 901	-9,7	17,2	1 943	-15,2
18	H. v. Druckerzeugnissen; Vervielfältigung von bespielten Ton-, Bild- und Datenträgern	26	29	3 365	-4,6	61 833	-3,0	11 198	-10,1	18,1	6 337	-17,6
18.1	H. v. Druckerzeugnissen	26	29	3 365	-4,6	61 833	-3,0	11 198	-10,1	18,1	6 337	-17,6
18.12	Drucken a. n. g.	18	20	2 789	-4,2	53 918	-3,6	11 132	-10,7	20,6	6 271	-18,4
19	Kokerei und Mineralölverarbeitung	5	5	734	3,2
20	H. v. chemischen Erzeugnissen	60	60	5 204	2,2	249 022	3,7	128 418	9,3	51,6	55 325	42,5
20.1	H. v. chemischen Grundstoffen, Düngemitteln und Stickstoffverbindungen, Kunststoffen in Primärformen und synthetischem Kautschuk in Primärformen	26	26	2 567	1,1	174 662	3,7	88 358	10,8	50,6	39 555	67,2
20.12	H. v. Farbstoffen und Pigmenten	4	4	518	-3,0	16 323	-6,1	6 718	-5,1	41,2	3 052	3,5
20.13	H. v. sonstigen anorganischen Grundstoffen und Chemikalien	7	7	378	-5,7
20.14	H. v. sonstigen organischen Grundstoffen und Chemikalien	7	6	890	11,7	84 101	-1,2	34 283	2,6	40,8	16 456	27,5
20.16	H. v. Kunststoffen in Primärformen	5	6	470	-11,7	20 757	-17,3	12 289	-26,4	59,2	6 948	.
20.3	H. v. Anstrichmitteln, Druckfarben und Kittens	5	6	405	-12,5	11 514	-5,1	5 705	-12,0	49,5	2 550	-18,5
20.4	H. v. Seifen, Wasch-, Reinigungs- und Körperpflegemitteln sowie von Duftstoffen	9	9	370	5,1	9 123	12,4	4 712	18,8	51,6	3 082	14,2
20.5	H. v. sonstigen chemischen Erzeugnissen	16	15	1 171	10,2	38 415	5,6	22 500	3,2	58,6	8 239	4,0
20.59	H. v. sonstigen chemischen Erzeugnissen a. n. g.	14	13
21	H. v. pharmazeutischen Erzeugnissen	16	16	5 512	3,1	155 256	13,1	78 239	19,2	50,4	19 166	-0,7
21.2	H. v. pharmazeutischen Spezialitäten und sonstigen pharmazeutischen Erzeugnissen	14	14
22	H. v. Gummi- und Kunststoffwaren	55	56	5 769	1,9	86 135	11,9	30 600	14,2	35,5	16 246	17,2
22.1	H. v. Gummiwaren	11	11	1 560	2,9	20 169	20,0	8 826	22,5	43,8	6 359	20,9
22.2	H. v. Kunststoffwaren	44	45	4 209	1,5	65 966	9,6	21 774	11,2	33,0	9 887	14,9
22.21	H. v. Platten, Folien, Schläuchen und Profilen aus Kunststoffen	7	8	330	-14,7	2 622	-7,2	1 043	-23,8	39,8	670	-22,0
22.22	H. v. Verpackungsmitteln aus Kunststoffen	6	6	447	-3,2	10 530	14,3
22.23	H. v. Baubedarfsartikeln aus Kunststoffen	6	6	693	2,4	5 590	-0,2
22.29	H. v. sonstigen Kunststoffwaren	25	25	2 739	4,5	47 225	11,0	17 233	8,8	36,5	6 453	13,6
23	H. v. Glas und Glaswaren, Keramik, Verarbeitung von Steinen und Erden	19	20	2 087	-2,4	34 379	14,6	11 591	11,2	33,7	8 215	3,2
23.1	H. v. Glas und Glaswaren	6	7	553	-14,3	9 577	-1,5	3 505	20,4	36,6	2 616	19,8

Tabelle 3: Tätige Personen und Umsatz der fachlichen Betriebsteile im Verarbeitenden Gewerbe sowie Bergbau und Gewinnung von Steinen und Erden in Schleswig-Holstein im März 2014 nach Wirtschaftszweigen (Vorläufige Ergebnisse)

WZ 2008	Bezeichnung	Fachliche Betriebsteile		Tätige Personen	Veränderung zum Vorjahresmonat	Umsatz aus Eigenerzeugung						
		2014	2013			Insgesamt	Veränderung zum Vorjahresmonat	Auslands-umsatz	Veränderung zum Vorjahresmonat	Export quote	Eurozone	Veränderung zum Vorjahresmonat
		Anzahl				%	1 000 Euro	%	1 000 Euro	%	1 000 Euro	%
23.6	H. v. Erzeugnissen aus Beton, Zement und Gips	8	8	793	9,1	13 510	29,1
23.9	H. v. Schleifkörpern und Schleifmitteln auf Unterlage sowie sonstigen Erzeugnissen aus nichtmetallischen Mineralien a. n. g.	4	4
24	Metallerzeugung und -bearbeitung	12	10	988	10,5	15 906	68,6	5 777	103,1	36,3	4 700	131,8
24.5	Gießereien	6	6	729	-0,4	7 782	4,4
25	H. v. Metallerzeugnissen	56	54	5 146	3,7	58 962	8,1	15 748	-10,9	26,7	6 804	-15,0
25.1	Stahl- und Leichtmetallbau	12	12	903	5,4	7 274	12,3
25.11	H. v. Metallkonstruktionen	8	8	698	5,4	5 976	13,2
25.12	H. v. Ausbauelementen aus Metall	4	4	205	5,1	1 298	8,1	-	-	-	-	-
25.4	H. v. Waffen und Munition	3	3	650	-1,5	10 357	-3,7	6 030	-18,8	58,2	2 682	-20,8
25.5	H. v. Schmiede-, Press-, Zieh- und Stanzteilen, gewalzten Ringen und pulvermetallurgischen Erzeugnissen	3	3
25.6	Oberflächenveredlung und Wärmebehandlung; Mechanik a. n. g.	17	14	1 364	17,2	13 478	24,7	903	4,7	6,7	.	.
25.61	Oberflächenveredlung und Wärmebehandlung	5	4	413	8,4	3 327	22,3	566	28,3	17,0	.	.
25.62	Mechanik a. n. g.	12	10	951	21,5	10 151	25,5	337	-20,0	3,3	.	.
25.7	H. v. Schneidwaren, Werkzeugen, Schließern und Beschlägen aus unedlen Metallen	6	8	743	-12,3	7 975	8,5	3 288	-0,7	41,2	962	-12,6
25.9	H. v. sonstigen Metallwaren	14	12	1 212	8,6	14 776	8,9	2 471	-27,3	16,7	1 358	-29,5
25.99	H. v. sonstigen Metallwaren a. n. g.	8	6	560	26,4	4 444	18,2	546	-36,5	12,3	.	.
26	H. v. Datenverarbeitungsgeräten, elektronischen und optischen Erzeugnissen	38	36	5 804	11,9	101 134	14,5	66 259	7,6	65,5	19 645	45,0
26.1	H. v. elektronischen Bauelementen und Leiterplatten	7	7	1 350	-2,7	24 333	3,5	15 722	0,1	64,6	.	.
26.3	H. v. Geräten und Einrichtungen der Telekommunikationstechnik	5	4	522	29,2	7 075	40,8
26.5	H. v. Mess-, Kontroll-, Navigations- u. ä. Instrumenten und Vorrichtungen; H. v. Uhren	19	18	3 030	18,4	51 898	14,8	32 449	10,1	62,5	13 159	50,6
26.7	H. v. optischen und fotografischen Instrumenten und Geräten	4	4	614	4,2	16 376	15,5
27	H. v. elektrischen Ausrüstungen	42	46	3 314	-7,0	57 111	9,0	26 071	8,0	45,6	9 887	-7,4
27.1	H. v. Elektromotoren, Generatoren, Transformatoren, Elektrizitätsverteilungs- und -schalteinrichtungen	20	23	1 505	-18,5	29 221	12,2	13 564	15,3	46,4	4 338	-19,0
27.11	H. v. Elektromotoren, Generatoren und Transformatoren	9	12	641	-28,2	18 454	31,2	11 786	29,7	63,9	3 983	-8,6
27.12	H. v. Elektrizitätsverteilungs- und -schalteinrichtungen	11	11	864	-9,3	10 766	-10,1	1 778	-33,6	16,5	355	-64,4
27.3	H. v. Kabeln und elektrischem Installationsmaterial	5	5	255	-1,9	4 836	12,9	2 225	8,0	46,0	907	-9,8
27.4	H. v. elektrischen Lampen und Leuchten	4	4

Tabelle 3: Tätige Personen und Umsatz der fachlichen Betriebsteile im Verarbeitenden Gewerbe sowie Bergbau und Gewinnung von Steinen und Erden in Schleswig-Holstein im März 2014 nach Wirtschaftszweigen (Vorläufige Ergebnisse)

WZ 2008	Bezeichnung	Fachliche Betriebsteile		Tätige Personen	Veränderung zum Vorjahresmonat	Umsatz aus Eigenerzeugung						
		2014	2013			Insgesamt	Veränderung zum Vorjahresmonat	Auslands-umsatz	Veränderung zum Vorjahresmonat	Export quote	Eurozone	Veränderung zum Vorjahresmonat
		Anzahl				%	1 000 Euro	%	1 000 Euro	%	1 000 Euro	%
27.9	H. v. sonstigen elektrischen Ausrüstungen und Geräten a. n. g.	11	12	1 238	6,7	18 180	4,6	7 685	-4,2	42,3	3 632	-1,4
28	Maschinenbau	108	110	17 691	0,6	586 739	0,1	428 219	0,0	73,0	198 087	4,6
28.1	H. v. nicht wirtschaftszweigspezifischen Maschinen	35	35	7 325	1,9	412 166	2,1	317 000	1,3	76,9	163 707	2,5
28.13	H. v. Pumpen und Kompressoren a. n. g.	15	15	2 410	3,6	41 048	-9,2	26 823	-17,8	65,3	10 546	-21,0
28.14	H. v. Armaturen a. n. g.	9	9	1 443	4,8	32 932	21,4	21 357	25,3	64,9	8 714	71,3
28.15	H. v. Lagern, Getrieben, Zahnrädern und Antriebs-elementen	6	6	869	4,6	23 225	13,6
28.2	H. v. sonstigen nicht wirtschaftszweigspezifischen Maschinen	36	35	5 201	0,1	73 040	8,3	43 773	11,6	59,9	20 317	35,7
28.22	H. v. Hebezeugen und Fördermitteln	11	11	1 769	0,9	34 814	20,3
28.25	H. v. kälte- und lufttechnischen Erzeugnissen, nicht für den Haushalt	8	7
28.29	H. v. sonstigen nicht wirtschaftszweigspezifischen Maschinen a. n. g.	15	15	2 603	3,2	24 222	-10,8	14 683	-9,9	60,6	8 244	60,3
28.4	H. v. Werkzeugmaschinen	6	7
28.9	H. v. Maschinen für sonstige bestimmte Wirtschaftszweige	29	31	4 112	1,6	87 381	-12,4	57 223	-13,9	65,5	10 071	-9,3
28.92	H. v. Bergwerks-, Bau- und Baustoffmaschinen	4	4	486	-4,3	8 662	-12,9	6 759	-20,7	78,0	2 105	-23,2
28.93	H. v. Maschinen für die Nahrungs- und Genussmittelerzeugung und die Tabakverarbeitung	8	8	1 372	6,9	24 876	-20,9	7 731	-26,7	31,1	962	-50,4
28.99	H. v. Maschinen für sonstige bestimmte Wirtschaftszweige a. n. g.	13	14	1 642	3,9	31 056	17,2	20 342	20,4	65,5	5 610	57,7
29	H. v. Kraftwagen und Kraftwagenteilen	10	10	3 748	0,8	45 073	1,2	22 535	0,0	50,0	11 994	-14,4
29.2	H. v. Karosserien, Aufbauten und Anhängern	5	5	1 189	0,3	19 231	48,3
29.3	H. v. Teilen und Zubehör für Kraftwagen	4	4
30	Sonstiger Fahrzeugbau	21	20	5 695	2,5	264 522	689,8
30.1	Schiff- und Bootsbau	13	13	4 308	7,0
30.11	Schiffbau (ohne Boots- und Yachtbau)	7	7	3 228	5,7
30.12	Boots- und Yachtbau	6	6	1 080	10,8	-	.	-	.	-	-	.
30.2	Schienenfahrzeugbau	3	3	662	-16,0
31	H. v. Möbeln	9	10	723	2,4	12 266	46,3	1 641	39,8	13,4	.	.
31.01	H. v. Büro- und Ladenmöbeln	4	5	200	1,0	2 873	89,9
32	H. v. sonstigen Waren	28	28	6 644	-2,6	135 851	13,1	106 834	14,9	78,6	29 901	0,2
32.5	H. v. medizinischen und zahnmedizinischen Apparaten und Materialien	21	21	5 661	-0,7	118 154	16,0	98 149	18,4	83,1	27 668	3,9
33	Reparatur und Installation von Maschinen und Ausrüstungen	69	67	5 490	7,6	273 826	117,4	50 464	2,4	18,4	24 589	9,5

Tabelle 3: Tätige Personen und Umsatz der fachlichen Betriebsteile im Verarbeitenden Gewerbe sowie Bergbau und Gewinnung von Steinen und Erden in Schleswig-Holstein im März 2014 nach Wirtschaftszweigen (Vorläufige Ergebnisse)

WZ 2008	Bezeichnung	Fachliche Betriebsteile		Tätige Personen	Verän- derung zum Vor- jahres- monat	Umsatz aus Eigenerzeugung						
		2014	2013			Insgesamt	Verän- derung zum Vor- jahres- monat	Auslands- umsatz	Verän- derung zum Vor- jahres- monat	Export quote	Eurozone	Verän- derung zum Vor- jahres- monat
		Anzahl		%	1 000 Euro	%	1 000 Euro	%	1 000 Euro	%		
33.1	Reparatur von Metallerzeugnissen, Maschinen und Ausrüstungen	53	49	3 912	14,1	99 333	20,3
33.11	Reparatur von Metallerzeugnissen	3	4	300	- 8,0	-	.
33.12	Reparatur von Maschinen	19	19	1 325	0,6
33.13	Reparatur von elektronischen und optischen Geräten	8	7	493	51,7	14 441	38,2	5 946	- 3,5	41,2	2 220	34,3
33.14	Reparatur von elektrischen Ausrüstungen	8	6	255	26,9	3 726	53,9	-	-	-	-	-
33.15	Reparatur und Instandhaltung von Schiffen, Booten und Yachten	10	9	715	43,0	5 429	112,3
33.2	Installation von Maschinen und Ausrüstungen a. n. g.	16	18	1 578	- 5,7	174 494	302,2
B + C	Verarbeitendes Gewerbe sowie Bergbau und Gewinnung von Steinen und Erden	765	773	98 533	0,9	3 020 307	19,2	1 468 812	24,2	48,6	583 481	9,7
	Nach Hauptgruppen											
A	Vorleistungsgüterproduzent	273	275	27 840	0,3	663 644	7,1	275 025	6,4	41,4	129 260	19,8
B	Investitionsgüterproduzent	267	266	43 394	2,7	1 366 021	42,1	890 428	40,9	65,2	292 432	8,6
GG	Gebrauchsgüterproduzent	20	20	1 805	8,9	31 998	30,2
VG	Verbrauchsgüterproduzent	199	206	24 664	- 1,9	641 907	0,3	194 840	8,7	30,4	82 777	6,0
EN	Energie	6	6	830	3,4	316 737	9,7

Tabelle 4: Auftragseingang der fachlichen Betriebsteile in ausgewählten Bereichen des Verarbeitenden Gewerbes in Schleswig-Holstein im März 2014 (Vorläufige Ergebnisse)

WZ 2008	Bezeichnung	Fachliche Betriebsteile	Auftragseingang					
			Insgesamt	Veränderung zum Vorjahresmonat	Ausland	Veränderung zum Vorjahresmonat	Eurozone	Veränderung zum Vorjahresmonat
			Anzahl	1 000 Euro	%	1 000 Euro	%	1 000 Euro
13	H. v. Textilien	6
14	H. v. Bekleidung	1
17	H. v. Papier, Pappe und Waren daraus	19	75 669	- 11,2	28 780	- 18,3	17 905	- 7,5
20	H. v. chemischen Erzeugnissen	59	256 093	4,6	120 548	- 1,4	52 895	22,0
20.1	H. v. chemischen Grundstoffen, Düngemitteln und Stickstoffverbindungen, Kunststoffen in Primärformen und synthetischem Kautschuk in Primärformen	26	177 993	3,2	79 389	- 5,5	35 611	26,1
21	H. v. pharmazeutischen Erzeugnissen	15	143 344	3,7	66 362	0,8	20 192	- 2,2
24	Metallerzeugung und -bearbeitung	11	16 331	84,3	5 922	105,2	4 513	.
25	H. v. Metallerzeugnissen	55	63 483	4,4	17 564	- 4,8	7 835	- 4,5
26	H. v. Datenverarbeitungsgeräten, elektronischen und optischen Erzeugnissen	37	117 170	25,9	78 814	22,3	17 367	- 6,3
26.5	H. v. Mess-, Kontroll-, Navigations- u. ä. Instrumenten und Vorrichtungen; H. v. Uhren	18	66 923	35,2	44 281	28,5	11 716	- 10,3
27	H. v. elektrischen Ausrüstungen	40	55 439	5,3	27 139	21,2	14 565	49,6
27.1	H. v. Elektromotoren, Generatoren, Transformatoren, Elektrizitätsverteilungs- und -schaltanlagen	18	28 415	4,6	15 206	47,4	9 023	79,9
28	Maschinenbau	105	475 040	0,3	250 125	0,2	89 526	6,9
28.1	H. v. nicht wirtschaftszweigspezifischen Maschinen	35	296 804	1,8	137 046	- 1,1	58 121	9,8
28.2	H. v. sonstigen nicht wirtschaftszweigspezifischen Maschinen	34	80 716	11,8	49 967	22,6	19 706	27,9
28.9	H. v. Maschinen für sonstige bestimmte Wirtschaftszweige	28	84 235	- 8,6	51 365	- 16,3	9 171	- 25,6
29	H. v. Kraftwagen und Kraftwagenteilen	10	32 618	- 22,7	15 860	- 22,6	8 211	- 31,2
30	Sonstiger Fahrzeugbau	11	230 399	86,6	23 976	214,8	10 924	328,9
30.1	Schiff- und Bootsbau	4
	Zusammen	369	1 474 229	10,8	637 249	4,2	245 705	11,0

Tabelle 5: Betriebe, Tätige Personen, geleistete Arbeitsstunden, Bruttoentgelte und Umsatz im Verarbeitenden Gewerbe sowie im Bergbau und Gewinnung von Steinen und Erden in den kreisfreien Städten, Kreisen und ausgewählten Gemeinden in Schleswig-Holstein im März 2014 (Vorläufige Ergebnisse)

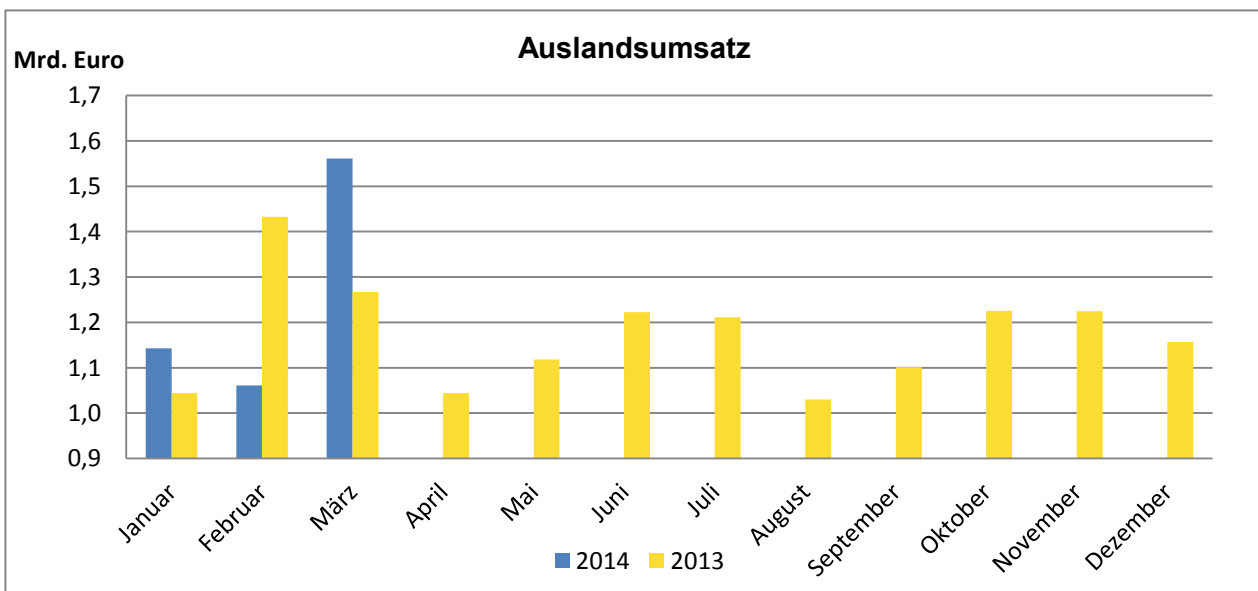
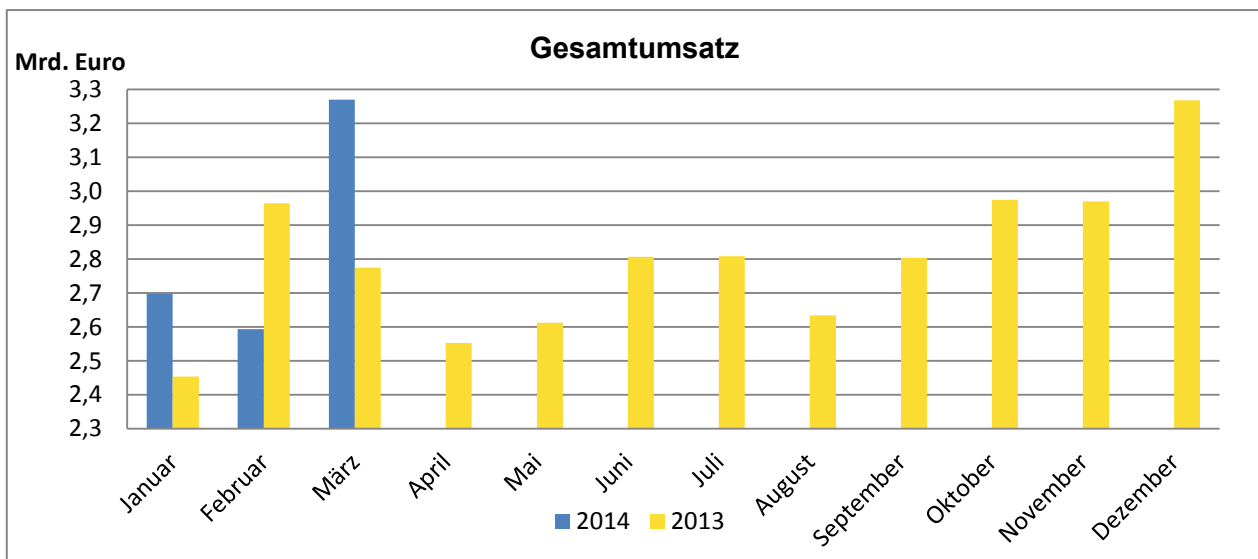
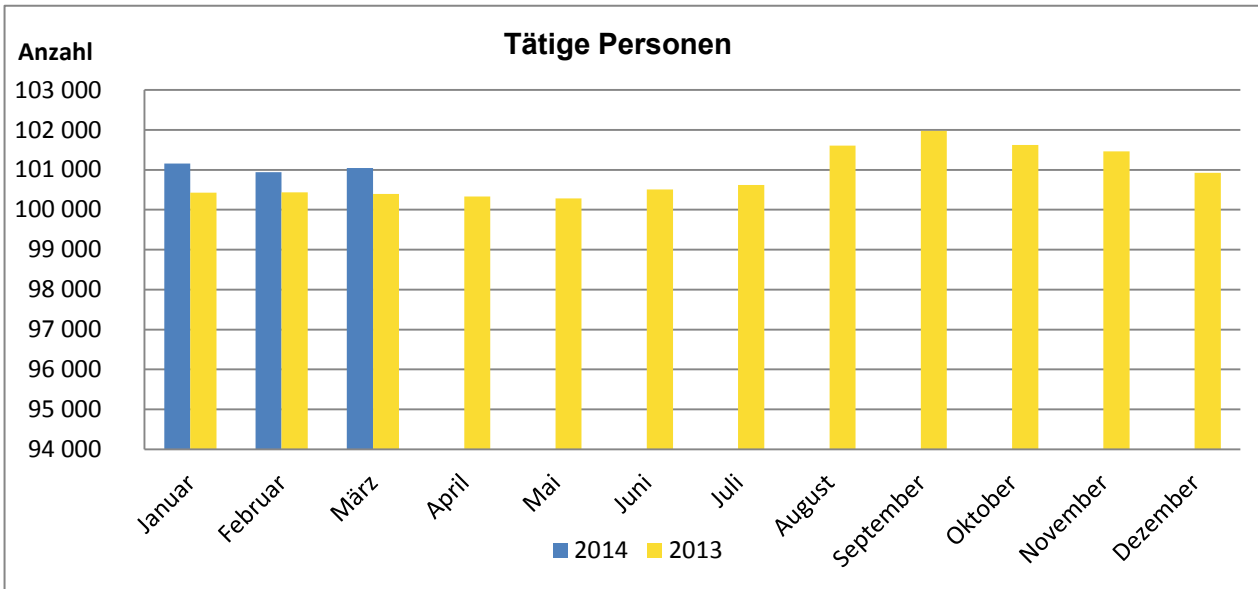
Kreise Gemeinden	Betriebe	Tätige Personen	Geleistete Arbeits- stunden	Bruttoent- gelte	Umsatz			
					Insgesamt	Ausland	Exportquote	Eurozone
					Anzahl	1 000 Std.	1 000 Euro	
01 Flensburg, Stadt	19	4 123	580	14 482	65 632	36 169	55,1	14 280
02 Kiel, Landeshauptstadt	39	9 433	1 334	37 617	390 433	341 474	87,5	32 416
03 Lübeck, Hansestadt	44	10 999	1 528	41 011	278 667	150 098	53,9	49 568
04 Neumünster, Stadt	21	3 588	451	21 363	84 492	43 841	51,9	9 161
51 Dithmarschen	27	4 957	689	17 864	484 317	157 322	32,5	102 064
dar. 51011 Brunsbüttel, Stadt	8	1 994	251	7 658	116 484	66 916	57,4	25 990
51072 Marne, Stadt	5	609	78	1 222	9 078	.	.	.
53 Herzogtum Lauenburg	36	5 304	740	21 224	119 677	40 922	34,2	15 803
dar. 53020 Büchen	6	938	132	4 090	18 972	.	.	.
53032 Geesthacht, Stadt	10	1 063	141	3 676	20 897	10 505	50,3	5 477
53116 Schwarzenbek, Stadt	5	1 377	193	7 314	29 707	.	.	.
54 Nordfriesland	20	4 097	586	12 604	538 706	.	.	.
dar. 54056 Husum, Stadt	7	2 456	359	7 927	504 981	.	.	.
55 Ostholstein	22	4 209	567	12 981	75 563	20 662	27,3	12 789
56 Pinneberg	81	13 502	1 827	52 592	287 045	89 453	31,2	45 532
dar. 56015 Elmshorn, Stadt	11	2 318	313	9 313	27 030	6 198	22,9	3 054
56039 Pinneberg, Stadt	9	965	133	3 424	17 556	4 561	26,0	2 790
56043 Rellingen	10	957	138	3 241	15 608	3 024	19,4	836
56044 Schenefeld, Stadt	5	1 372	180	4 766	15 460	852	5,5	.
56048 Tornesch, Stadt	7	1 514	205	4 700	34 776	15 556	44,7	4 327
56049 Uetersen, Stadt	7	1 684	237	6 230	33 584	24 426	72,7	9 493
56050 Wedel, Stadt	15	3 005	411	16 275	95 963	28 063	29,2	20 449
57 Plön	12	1 737	243	6 095	40 778	.	.	.
58 Rendsburg-Eckernförde	36	6 103	803	19 725	114 022	59 487	52,2	26 724
dar. 58135 Rendsburg, Stadt	8	1 463	203	4 618	13 174	6 280	47,7	1 819
59 Schleswig-Flensburg	20	3 086	408	8 199	89 502	26 174	29,2	20 360
60 Segeberg	64	11 476	1 628	44 196	324 807	144 687	44,5	83 718
dar. 60039 Henstedt-Ulzburg	7	650	89	2 452	18 848	8 911	47,3	5 003
60044 Kaltenkirchen, Stadt	12	1 468	215	4 183	54 908	23 124	42,1	9 656
60063 Norderstedt, Stadt	27	6 560	946	29 077	178 033	81 784	45,9	46 415
60092 Wahlstedt, Stadt	6	1 605	208	4 881	51 881	26 144	50,4	.
61 Steinburg	26	4 950	636	16 923	121 410	40 635	33,5	17 665
dar. 61046 Itzehoe, Stadt	10	1 972	227	7 125	52 880	10 483	19,8	3 228
62 Stormarn	69	13 479	1 872	52 594	255 139	111 004	43,5	49 485
dar. 62001 Ahrensburg, Stadt	13	2 456	321	10 572	51 716	18 583	35,9	8 823
62004 Bad Oldesloe, Stadt	5	2 368	355	9 871	35 986	21 654	60,2	11 063
62006 Bargteheide, Stadt	5	1 107	146	4 411	39 566	.	.	.
62009 Barsbüttel	7	638	90	2 298	8 300	2 378	28,6	826
62018 Glinde, Stadt	8	1 626	200	7 483	35 052	13 916	39,7	4 820
62060 Reinbek, Stadt	12	2 306	339	9 244	38 756	10 907	28,1	5 241
62082 Trittau	7	774	88	2 096	13 240	8 093	61,1	3 468
Schleswig-Holstein	536	101 043	13 894	379 471	3 270 190	1 560 785	47,7	629 612

Tabelle 6: Betriebe, Tätige Personen, geleistete Arbeitsstunden, Bruttoentgelte und Umsatz im Verarbeitenden Gewerbe sowie im Bergbau und Gewinnung von Steinen und Erden in Schleswig-Holstein von 2007 bis 2014 (Aktuelles Jahr = Vorläufige Ergebnisse)

Jahr Monat	Betriebe	Tätige Personen	Geleistete Arbeits- stunden	Brutto- entgelte	Umsatz			
					insgesamt	Ausland	Exportquote	Eurozone
					1 000 Euro		%	1 000 Euro
Anzahl ¹		1 000 Std.						
2007	541	105 454	169 337	4 156 308	29 822 883	12 718 627	42,6	6 125 717
2008	562	107 381	172 407	4 299 245	30 929 851	13 060 898	42,2	5 948 446
2009	529	101 440	160 833	4 128 139	26 754 530	11 912 933	44,5	6 134 164
2010	523	98 424	159 915	4 092 841	28 750 317	12 163 461	42,3	5 985 413
2011	524	99 921	161 293	4 220 435	31 450 652	12 932 320	41,1	5 571 588
2012	527	100 924	162 345	4 364 902	32 713 975	13 479 234	41,2	5 756 120
2013	534	101 973	162 861	4 542 016	33 622 399	14 079 355	41,9	6 204 319
2012 Januar	524	99 454	13 919	330 654	2 435 767	973 708	40,0	454 216
Februar	529	99 602	13 739	334 311	2 626 328	1 063 869	40,5	488 560
März	528	99 492	13 982	351 627	2 971 758	1 366 552	46,0	576 880
April	529	99 428	12 917	369 702	2 442 291	1 040 756	42,6	456 583
Mai	529	99 514	13 287	363 529	2 576 717	1 000 768	38,8	443 795
Juni	528	99 842	13 628	385 108	3 041 962	1 310 804	43,1	509 343
Juli	529	100 062	13 111	349 075	2 638 900	1 099 928	41,7	452 341
August	528	100 946	14 043	348 919	2 805 779	1 142 043	40,7	445 282
September	527	100 924	13 503	348 384	2 713 756	1 136 975	41,9	472 361
Oktober	524	100 697	13 932	351 524	2 856 270	1 172 547	41,1	528 276
November	524	100 560	14 287	463 472	2 782 153	1 075 705	38,7	470 680
Dezember	524	100 040	11 996	368 597	2 822 293	1 095 579	38,8	457 801
2013 Januar	536	100 430	13 942	351 669	2 453 498	1 044 091	42,6	463 714
Februar	537	100 438	13 474	347 660	2 964 032	1 433 061	48,3	839 430
März	536	100 396	13 430	366 735	2 774 658	1 267 099	45,7	575 591
April	535	100 334	13 711	381 272	2 552 707	1 043 828	40,9	458 151
Mai	535	100 284	13 314	376 440	2 612 049	1 118 148	42,8	504 695
Juni	534	100 506	13 377	400 224	2 806 905	1 222 796	43,6	541 006
Juli	534	100 618	13 395	368 480	2 808 176	1 211 389	43,1	483 044
August	534	101 604	13 802	364 135	2 633 546	1 030 141	39,1	426 915
September	534	101 973	13 888	364 475	2 803 890	1 101 427	39,3	453 142
Oktober	534	101 624	14 071	368 147	2 974 502	1 225 398	41,2	470 424
November	532	101 460	14 131	474 928	2 969 885	1 224 957	41,2	473 960
Dezember	532	100 923	12 326	377 850	3 268 553	1 157 019	35,4	514 247
2014 Januar	536	101 161	13 891	364 051	2 697 406	1 142 813	42,4	516 177
Februar	538	100 944	13 587	360 830	2 593 574	1 060 815	40,9	445 771
März	536	101 043	13 894	379 471	3 270 190	1 560 785	47,7	629 612

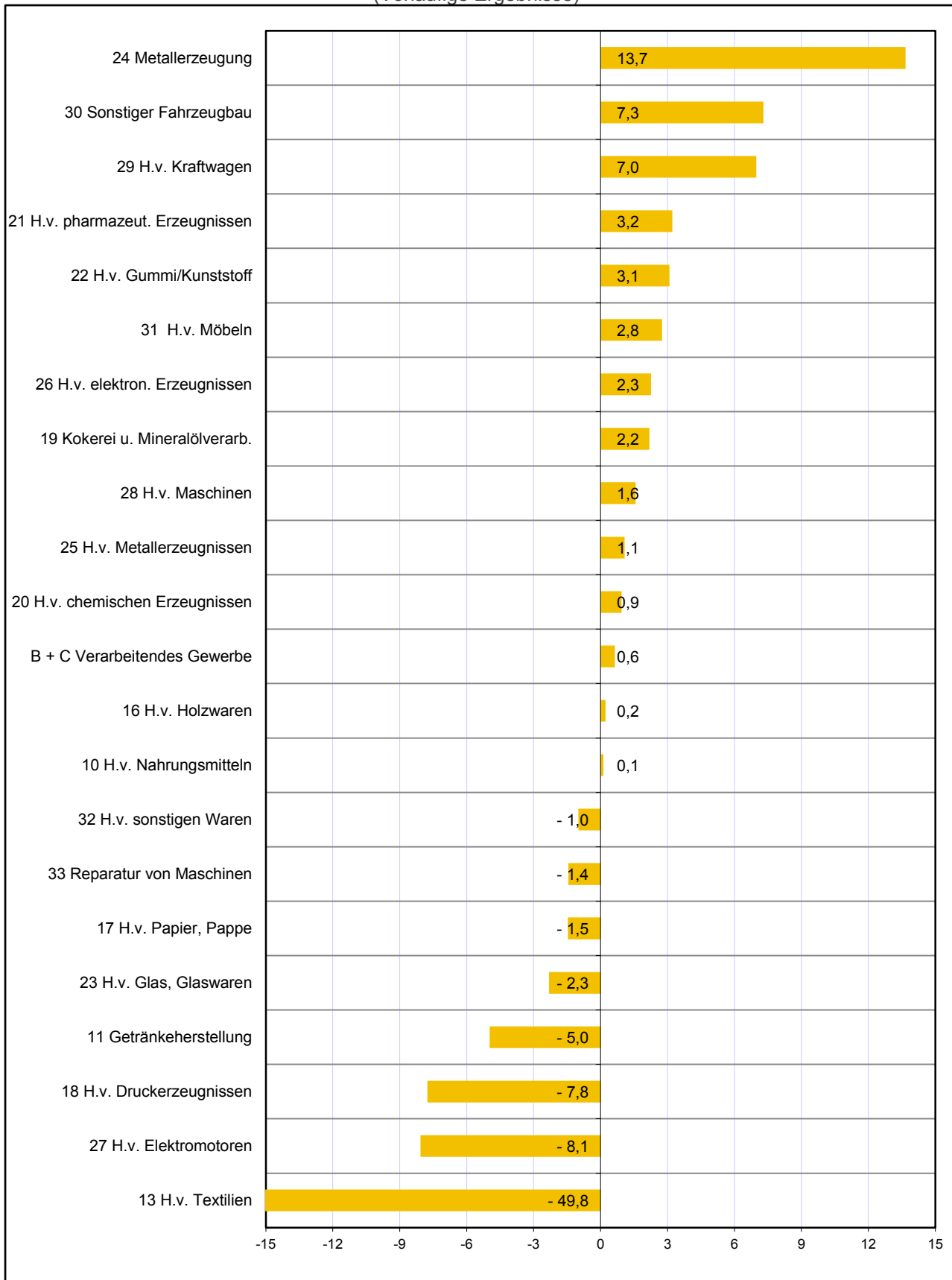
¹ Für die Jahre gilt der Stand Ende September; für die Monate der Stand am Ende des Monats

Grafik 1: Tätige Personen, Gesamtumsatz und Auslandsumsatz der Betriebe im Verarbeitenden Gewerbe sowie Bergbau und Gewinnung von Steinen und Erden in Schleswig-Holstein nach Monaten 2013 und 2014
 (Aktuelles Jahr = Vorläufige Ergebnisse)



Grafik 2: Tätige Personen der Betriebe im Verarbeitenden Gewerbe sowie Bergbau und Gewinnung von Steinen und Erden in Schleswig-Holstein im März 2014

Veränderung in ausgewählten Wirtschaftszweigen gegenüber dem Vorjahresmonat in %
(Vorläufige Ergebnisse)



Grafik 3: Umsatz der Betriebe im Verarbeitenden Gewerbe sowie Bergbau und Gewinnung von Steinen und Erden in Schleswig-Holstein im März 2014

Veränderung in ausgewählten Wirtschaftszweigen gegenüber dem Vorjahresmonat in %
(Vorläufige Ergebnisse)

