

STATISTISCHE BERICHTE

Kennziffer: G IV 1 - m 3/14 SH

Beherbergung im Reiseverkehr in Schleswig-Holstein März 2014

- Vorläufige Ergebnisse -

Herausgegeben am: 16. Mai 2014



Impressum

Statistische Berichte

Herausgeber:

Statistisches Amt für Hamburg und Schleswig-Holstein

– Anstalt des öffentlichen Rechts –

Steckelhörn 12
20457 Hamburg

Auskunft zu dieser Veröffentlichung:

Michael Schäfer

Telefon: 0431 6895-9231

E-Mail: tourismussh@statistik-nord.de

Auskunftsdienst:

E-Mail: info@statistik-nord.de

Auskünfte: 040 42831-1766
0431 6895-9393

Internet: www.statistik-nord.de

© Statistisches Amt für Hamburg und Schleswig-Holstein, Hamburg 2014
Auszugsweise Vervielfältigung und Verbreitung mit Quellenangabe gestattet.

Sofern in den Produkten auf das Vorhandensein von Copyrightrechten Dritter hingewiesen wird, sind die in deren Produkten ausgewiesenen Copyrightbestimmungen zu wahren. Alle übrigen Rechte bleiben vorbehalten.

Zeichenerklärung:

0	weniger als die Hälfte von 1 in der letzten besetzten Stelle, jedoch mehr als nichts
–	nichts vorhanden (genau Null)
...	Angabe fällt später an
·	Zahlenwert unbekannt oder geheim zu halten
x	Tabellenfach gesperrt, weil Aussage nicht sinnvoll
p	vorläufiges Ergebnis
r	berichtigtes Ergebnis
s	geschätztes Ergebnis
a. n. g.	anderweitig nicht genannt
u. dgl.	und dergleichen

Tabelle 1: Ankünfte, Übernachtungen und Aufenthaltsdauer der Gäste in Beherbergungsstätten mit 10 und mehr Betten in ausgewählten Gemeinden in Schleswig-Holstein (ohne Camping)

Kreis Gemeinde	März 2014					Januar bis März 2014				
	Ankünfte		Übernachtungen		durchschnittliche Aufenthaltsdauer ¹	Ankünfte		Übernachtungen		durchschnittliche Aufenthaltsdauer ¹
	insgesamt	Veränderung zum Vorjahresmonat	insgesamt	Veränderung zum Vorjahresmonat		insgesamt	Veränderung zum Vorjahreszeitraum	insgesamt	Veränderung zum Vorjahreszeitraum	
	Anzahl	%	Anzahl	%	Tage	Anzahl	%	Anzahl	%	Tage
01 Flensburg	8 587	- 4,7	16 091	- 6,7	1,9	22 114	1,0	40 036	- 3,3	1,8
02 Kiel	21 307	10,5	46 487	12,8	2,2	57 398	13,9	119 346	17,0	2,1
03 Lübeck	35 008	- 5,1	81 727	- 8,2	2,3	86 961	- 2,8	200 138	- 2,6	2,3
03001 Lübeck ohne Travemünde	26 686	3,1	54 825	3,5	2,1	66 677	5,0	135 706	5,4	2,0
03002 Travemünde	8 322	-24,3	26 902	-25,5	3,2	20 284	-22,0	64 432	-16,1	3,2
04 Neumünster	5 537	19,7	11 748	27,9	2,1	15 369	18,0	33 236	23,8	2,2
Dithmarschen										
51011 Brunsbüttel, Stadt	824	170,2	2 161	132,6	2,6	2 021	112,3	4 952	85,3	2,5
51013 Büsum	5 892	-35,7	29 022	-26,8	4,9	11 796	-16,8	55 503	-9,2	4,7
51014 Büsumer Deichhausen	104	-58,9	673	-38,8	6,5	207	-43,9	1 507	-16,7	7,3
51034 Friedrichskoog	719	-35,0	9 966	-10,7	13,9	2 055	6,2	22 567	8,7	11,0
51043 Hedwigenkoog	16	-86,9	112	-81,4	7,0	20	-84,6	232	-68,9	11,6
51044 Heide, Stadt	1 276	18,3	3 154	22,0	2,5	3 143	2,9	7 422	5,7	2,4
51057 Kaiser-Wilhelm-Koog	26	-23,5	80	-51,2	3,1	78	-	302	4,9	3,9
51062 Kronprinzenkoog
51113 Wöhrden	122	-21,8	219	-47,9	1,8	335	2,4	601	-22,4	1,8
51132 Westerdeichstrich	273	49,2	666	-30,8	2,4	328	59,2	891	-22,6	2,7
51137 Nordermeldorf
51 Dithmarschen zus.	12 400	-21,8	52 964	-20,2	4,3	26 713	-6,1	107 910	-4,4	4,0
Herzogtum Lauenburg										
53003 Aumühle	214	-0,9	366	-2,1	1,7	559	-	945	6,9	1,7
53004 Bäk
53009 Berkenthin	89	9,9	317	58,5	3,6	200	4,7	710	52,0	3,6
53032 Geesthacht, Stadt	1 525	62,4	2 693	12,5	1,8	3 400	31,8	6 113	16,4	1,8
53046 Gudow	318	-4,8	540	-14,1	1,7	799	-22,0	1 117	-26,9	1,4
53083 Lauenburg/Elbe, Stadt	1 064	-8,5	2 878	-8,1	2,7	2 138	-23,9	5 557	-12,3	2,6
53090 Mölln, Stadt	2 825	5,4	17 142	2,3	6,1	6 649	-1,6	44 206	-1,5	6,6
53100 Ratzeburg, Stadt	1 923	17,9	7 876	-8,0	4,1	5 338	23,4	20 893	4,1	3,9
53116 Schwarzenbek, Stadt	554	66,4	1 595	122,5	2,9	1 607	69,5	4 258	117,0	2,6
53117 Seedorf	263	119,2	523	110,9	2,0	548	76,2	1 451	107,3	2,6
53 Hzgt. Lauenburg zus.	10 993	14,9	40 257	3,5	3,7	27 446	11,6	102 229	6,1	3,7
Nordfriesland										
54005 Alkersum	8	-84,3	26	-86,9	3,3	25	-66,2	80	-73,1	3,2
54014 Bordelum	563	-10,5	8 989	-23,1	16,0	1 211	3,1	15 020	-11,9	12,4
54019 Bredstedt, Stadt	433	62,2	1 270	79,9	2,9	822	14,2	2 231	27,4	2,7
54022 Dagebüll	460	4,3	915	-1,5	2,0	1 058	30,8	2 376	41,7	2,2
54033 Friedrichstadt, Stadt	931	-9,0	2 069	-12,1	2,2	2 231	-5,9	5 342	-4,8	2,4
54035 Garding, Kirchspiel
54036 Garding, Stadt	56	40,0	175	-14,6	3,1	114	142,6	435	52,6	3,8
54046 Hörnum (Sylt)	2 793	73,8	14 743	109,4	5,3	5 037	104,6	27 914	137,4	5,5
54050 Hallig Hooge	114	-54,9	618	-43,1	5,4	215	-40,8	1 071	-35,8	5,0
54056 Husum, Stadt	4 603	-0,2	9 199	-8,3	2,0	10 450	8,2	20 346	3,4	1,9
54061 Kampen (Sylt)	1 295	-25,0	6 798	-32,7	5,2	2 735	-9,8	13 192	-22,7	4,8
54074 Langeneß	255	-25,0	767	-18,5	3,0	604	-6,6	1 829	-2,2	3,0
54078 List	3 655	8,9	13 367	-7,7	3,7	9 144	27,4	31 767	8,5	3,5
54083 Midlum
54085 Nebel	837	-44,1	10 588	-36,0	12,6	2 170	-19,3	22 685	-32,3	10,5

¹ Rechnerischer Wert: Übernachtungen/Ankünfte

Tabelle 1: Ankünfte, Übernachtungen und Aufenthaltsdauer der Gäste in Beherbergungsstätten mit 10 und mehr Betten in ausgewählten Gemeinden in Schleswig-Holstein (ohne Camping)

Kreis Gemeinde	März 2014					Januar bis März 2014				
	Ankünfte		Übernachtungen		durchschnittliche Aufenthaltsdauer ¹	Ankünfte		Übernachtungen		durchschnittliche Aufenthaltsdauer ¹
	insgesamt	Veränderung zum Vorjahresmonat	insgesamt	Veränderung zum Vorjahresmonat		insgesamt	Veränderung zum Vorjahreszeitraum	insgesamt	Veränderung zum Vorjahreszeitraum	
	Anzahl	%	Anzahl	%	Tage	Anzahl	%	Anzahl	%	Tage
54087 Nieblum	81	-69,4	499	-55,9	6,2	151	-56,1	898	-44,7	5,9
54088 Niebüll, Stadt	913	-39,5	1 734	-58,2	1,9	1 489	-37,1	2 996	-47,5	2,0
54089 Norddorf auf Amrum	1 767	-22,7	16 052	-20,2	9,1	3 834	-15,4	34 206	-16,1	8,9
54091 Nordstrand	340	-36,0	1 251	-43,6	3,7	608	-26,9	2 369	-29,3	3,9
54094 Oevernum	180	4,7	607	-8,2	3,4	344	7,5	1 037	-9,7	3,0
54098 Oldsum	2	-90,5	19	-88,3	9,5	12	-55,6	142	-39,8	11,8
54100 Osterhever
54103 Pellworm	582	-12,6	4 234	-4,8	7,3	931	0,8	6 772	-9,1	7,3
54113 Sankt Peter-Ording	16 165	15,8	69 119	-5,5	4,3	37 904	31,7	164 837	3,7	4,3
54129 Süderende	92	-12,4	295	-53,0	3,2	185	14,9	687	-24,4	3,7
54131 Süderlügum	925	201,3	1 265	110,1	1,4	1 312	111,6	1 933	69,9	1,5
54134 Tating	56	-58,8	209	-75,7	3,7	119	-36,0	472	-54,5	4,0
54135 Tetenbüll
54138 Tönning, Stadt	1 523	-5,1	3 925	-3,1	2,6	3 208	15,6	8 170	20,1	2,5
54140 Tümlauer Koog	12	-92,7	57	-93,8	4,8	23	-86,5	150	-84,6	6,5
54143 Utersum	510	-19,2	7 548	-2,6	14,8	1 284	-2,3	19 722	1,4	15,4
54145 Vollerwiek	50	-76,5	405	-64,2	8,1	90	-63,3	693	-51,8	7,7
54148 Welt	34	21,4	129	21,7	3,8	56	86,7	265	107,0	4,7
54149 Wenningstedt-Braderup (Sylt)	4 472	-13,6	22 360	-15,6	5,0	10 213	-6,0	50 807	-5,5	5,0
54150 Westerhever	179	38,8	548	7,2	3,1	414	109,1	1 387	81,1	3,4
54160 Wittdün auf Amrum	705	-42,3	6 192	-26,9	8,8	1 404	-20,6	10 854	-8,3	7,7
54163 Wrixum	72	-11,1	171	-66,3	2,4	149	8,8	404	-48,3	2,7
54164 Wyk auf Föhr, Stadt	3 197	-24,6	26 201	-18,9	8,2	6 130	-14,3	50 671	-11,6	8,3
54168 Sylt	22 395	-18,1	118 154	-18,3	5,3	49 841	-5,6	264 759	-8,8	5,3
54 Nordfriesland zus.	73 345	-8,5	358 694	-14,8	4,9	162 454	5,0	785 999	-4,6	4,8
Ostholstein
55004 Bad Schwartau, Stadt	1 069	38,7	9 634	7,5	9,0	2 754	26,3	25 552	3,8	9,3
55007 Bosau	344	-22,7	649	-53,2	1,9	512	-22,2	1 011	-45,5	2,0
55010 Dahme	509	-49,2	5 114	17,0	10,0	1 120	-2,5	11 893	121,6	10,6
55012 Eutin, Stadt	1 336	24,7	2 622	6,6	2,0	3 402	89,4	6 391	54,5	1,9
55015 Gremersdorf	376	21,3	410	-10,9	1,1	1 004	21,1	1 224	17,4	1,2
55016 Grömitz	6 920	-14,5	30 518	-25,1	4,4	11 891	-7,8	64 647	-12,1	5,4
55017 Großenbrode	646	-11,3	7 772	-4,4	12,0	1 492	4,7	16 358	5,9	11,0
55018 Grube	3	-92,5	7	-95,2	2,3	12	-70,0	29	-80,1	2,4
55021 Heiligenhafen, Stadt	1 101	-7,9	2 840	-30,3	2,6	1 911	5,5	5 005	-12,6	2,6
55022 Heringsdorf	108	-58,6	613	-55,1	5,7	252	-39,6	1 576	-38,0	6,3
55025 Kellenhusen (Ostsee)	351	-73,2	3 402	-56,3	9,7	719	-57,4	7 593	-38,5	10,6
55028 Malente	3 887	-2,5	23 996	-5,3	6,2	8 931	-6,6	62 890	-6,3	7,0
55031 Neukirchen
55032 Neustadt in Holstein	1 742	-19,1	7 420	-30,4	4,3	4 948	3,4	19 995	-6,4	4,0
55033 Oldenburg / Holstein	542	14,6	655	9,0	1,2	1 334	54,6	1 767	46,2	1,3
55035 Ratekau	982	27,9	4 329	35,5	4,4	2 613	31,4	11 689	45,0	4,5
55037 Schashagen	268	13,6	734	-26,9	2,7	465	79,5	1 671	51,9	3,6
55038 Schönwalde / Bungsberg
55039 Sierksdorf	852	-21,2	2 327	-44,4	2,7	1 761	-1,9	5 332	-13,9	3,0
55041 Süsel	195	43,4	396	7,9	2,0	293	0,3	592	-5,3	2,0
55042 Timmendorfer Strand	15 347	-3,6	55 863	-5,3	3,6	33 181	-0,2	119 160	-2,0	3,6
55043 Wangels

¹ Rechnerischer Wert: Übernachtungen/Ankünfte

Tabelle 1: Ankünfte, Übernachtungen und Aufenthaltsdauer der Gäste in Beherbergungsstätten mit 10 und mehr Betten in ausgewählten Gemeinden in Schleswig-Holstein (ohne Camping)

Kreis Gemeinde	März 2014					Januar bis März 2014				
	Ankünfte		Übernachtungen		durchschnittliche Aufenthaltsdauer ¹	Ankünfte		Übernachtungen		durchschnittliche Aufenthaltsdauer ¹
	insgesamt	Veränderung zum Vorjahresmonat	insgesamt	Veränderung zum Vorjahresmonat		insgesamt	Veränderung zum Vorjahreszeitraum	insgesamt	Veränderung zum Vorjahreszeitraum	
	Anzahl	%	Anzahl	%	Tage	Anzahl	%	Anzahl	%	Tage
55044 Scharbeutz	4 939	- 13,6	13 875	- 24,9	2,8	12 674	- 1,7	32 379	- 12,6	2,6
55046 Fehmarn, Stadt	8 745	- 36,0	32 776	- 41,9	3,7	17 117	- 15,6	71 466	- 20,8	4,2
55 Ostholstein zus.	68 075	- 15,8	264 111	- 20,8	3,9	159 503	- 1,5	630 799	- 6,1	4,0
Pinneberg										
56002 Barmstedt, Stadt	1 054	- 7,1	2 781	- 5,5	2,6	2 598	- 6,7	6 454	- 9,4	2,5
56015 Elmshorn, Stadt	2 090	18,7	4 105	33,0	2,0	5 076	6,5	9 911	11,8	2,0
56025 Helgoland	2 444	- 30,6	9 284	- 20,6	3,8	5 843	- 14,3	23 884	11,3	4,1
56039 Pinneberg, Stadt	1 318	2,1	2 388	- 1,9	1,8	3 439	5,4	6 147	- 1,9	1,8
56041 Quickborn, Stadt	3 127	15,1	5 389	22,8	1,7	7 972	4,1	12 965	6,2	1,6
56043 Rellingen	1 303	30,2	2 588	21,0	2,0	3 324	6,5	6 289	8,4	1,9
56049 Uetersen, Stadt	788	29,2	1 334	12,0	1,7	1 977	22,9	3 536	9,5	1,8
56050 Wedel, Stadt	1 974	19,3	4 092	24,3	2,1	4 865	6,4	9 647	10,8	2,0
56 Pinneberg zus.	17 018	6,9	37 725	5,5	2,2	42 247	4,2	92 995	8,3	2,2
Plön										
57001 Ascheberg (Holstein)	869	16,6	1 658	- 14,0	1,9	2 355	25,9	4 126	- 8,9	1,8
57004 Behrendorf (Ostsee)	12	- 74,5	42	- 86,3	3,5	29	- 40,8	154	- 57,7	5,3
57007 Blekendorf	41	- 47,4	185	- 59,0	4,5	90	- 18,9	392	- 31,7	4,4
57009 Bösdorf	114	22,6	3 733	- 0,2	32,7	284	53,5	10 735	7,2	37,8
57015 Dersau	312	40,5	535	7,9	1,7	755	20,0	1 318	10,4	1,7
57025 Heikendorf
57029 Hohenfelde	56	- 69,7	112	- 89,5	2,0	75	- 59,5	238	- 78,9	3,2
57030 Hohwacht (Ostsee)	2 189	- 3,2	5 681	- 16,3	2,6	5 031	4,9	13 552	3,9	2,7
57043 Laboe	1 447	52,0	5 061	28,0	3,5	2 627	77,9	9 527	43,4	3,6
57055 Panker	383	68,0	516	3,4	1,3	923	43,5	1 480	34,7	1,6
57057 Plön, Stadt	2 495	22,4	10 258	20,2	4,1	5 750	15,5	22 249	26,1	3,9
57069 Ruhwinkel
57073 Schönberg (Holstein)	1 806	1,5	12 444	4,4	6,9	4 227	4,6	31 951	5,9	7,6
57079 Stein
57087 Wendtorf
57088 Wisch
57 Plön zus.	12 326	5,6	45 620	- 1,8	3,7	28 595	11,5	109 007	8,4	3,8
Rendsburg-Eckernförde										
58009 Aukrug	316	9,0	7 404	2,2	23,4	824	1,5	19 693	- 2,1	23,9
58032 Brodersby	1 404	- 15,0	11 255	- 24,0	8,0	2 925	- 8,1	25 475	- 17,8	8,7
58040 Damp
58042 Dörphof	37	- 30,2	200	4,2	5,4	72	- 11,1	388	32,9	5,4
58043 Eckernförde, Stadt	2 992	8,5	5 359	- 5,2	1,8	6 310	4,4	11 204	1,5	1,8
58054 Fockbek	496	8,8	767	0,3	1,5	1 249	10,9	1 943	0,9	1,6
58066 Groß Wittensee	400	- 13,6	969	- 28,1	2,4	556	- 0,9	1 165	- 27,3	2,1
58072 Hanerau-Hademarschen	77	- 34,2	136	- 33,3	1,8	218	24,6	390	19,6	1,8
58077 Hohenwestedt
58086 Jevenstedt	178	93,5	530	176,0	3,0	413	54,7	1 056	69,8	2,6
58088 Klein Wittensee
58135 Rendsburg, Stadt	2 242	4,4	4 627	24,0	2,1	5 761	- 5,6	12 779	17,8	2,2
58150 Schwedeneck	125	- 45,4	5 169	- 1,2	41,4	330	- 50,5	11 453	3,0	34,7
58157 Strande	704	22,6	1 582	42,0	2,2	1 735	36,8	3 890	42,5	2,2
58166 Waabs	46	39,4	151	65,9	3,3	86	145,7	351	228,0	4,1

¹ Rechnerischer Wert: Übernachtungen/Ankünfte

Tabelle 1: Ankünfte, Übernachtungen und Aufenthaltsdauer der Gäste in Beherbergungsstätten mit 10 und mehr Betten in ausgewählten Gemeinden in Schleswig-Holstein (ohne Camping)

Kreis Gemeinde	März 2014					Januar bis März 2014				
	Ankünfte		Übernachtungen		durchschnittliche Aufenthaltsdauer ¹	Ankünfte		Übernachtungen		durchschnittliche Aufenthaltsdauer ¹
	insgesamt	Veränderung zum Vorjahresmonat	insgesamt	Veränderung zum Vorjahresmonat		insgesamt	Veränderung zum Vorjahreszeitraum	insgesamt	Veränderung zum Vorjahreszeitraum	
	Anzahl	%	Anzahl	%	Tage	Anzahl	%	Anzahl	%	Tage
58175 Ahlefeld-Bistensee										
58 Rendsb.-Eckernförde zus.	23 582	4,1	91 198	- 3,7	3,9	57 467	5,4	223 404	0,3	3,9
Schleswig-Flensburg										
59045 Kappeln, Stadt	1 204	- 6,2	2 547	- 23,0	2,1	2 491	3,0	5 612	- 4,1	2,3
59075 Schleswig, Stadt	2 613	- 12,0	4 441	- 11,2	1,7	7 114	- 3,3	11 681	- 10,8	1,6
59085 Süderstapel										
59112 Gelting	220	- 59,5	1 040	- 49,1	4,7	419	- 41,1	1 916	- 32,3	4,6
59113 Glücksburg/Ostsee, Stadt	3 039	10,8	6 038	3,5	2,0	7 853	14,0	15 133	8,2	1,9
59120 Harrislee	4 507	- 10,3	8 714	- 4,7	1,9	12 392	3,4	24 061	7,6	1,9
59121 Hasselberg	139	- 39,0	254	- 69,7	1,8	192	- 31,9	487	- 56,5	2,5
59136 Kronsgaard	148	- 55,7	560	- 63,5	3,8	394	- 11,5	1 341	- 31,4	3,4
59137 Langballig										
59142 Maasholm	40	- 65,8	132	- 78,5	3,3	51	- 65,8	238	- 70,8	4,7
59147 Nieby	6	50,0	25	212,5	4,2	13	225,0	59	637,5	4,5
59152 Pommerby	17	- 84,1	53	- 90,7	3,1	40	- 62,6	112	- 80,4	2,8
59161 Sörup	122	- 3,9	277	- 28,2	2,3	263	26,4	605	12,0	2,3
59164 Steinberg	405	- 17,7	1 117	- 49,7	2,8	830	14,0	2 417	- 15,4	2,9
59178 Westerholz										
59183 Handewitt	1 732	- 3,6	3 878	16,7	2,2	4 496	3,0	9 895	25,4	2,2
59184 Oeversee	1 068	20,5	2 278	18,6	2,1	2 594	12,8	5 359	5,0	2,1
59186 Steinbergkirche	241	- 38,7	665	- 51,1	2,8	577	- 11,6	1 412	- 26,8	2,4
59187 Boren	69	- 53,7	734	- 26,5	10,6	151	- 35,5	1 799	- 3,8	11,9
59 Schleswig-Flensburg zus.	20 710	- 6,1	44 314	- 14,4	2,1	50 695	3,3	107 637	- 0,2	2,1
Segeberg										
60004 Bad Bramstedt, Stadt	3 134	- 24,9	11 297	- 14,9	3,6	8 416	- 21,2	28 523	- 12,0	3,4
60005 Bad Segeberg, Stadt	2 965	8,0	17 198	7,7	5,8	8 080	4,5	45 893	1,9	5,7
60039 Henstedt-Ulzburg	1 046	8,5	2 309	2,6	2,2	2 744	31,6	6 283	12,6	2,3
60044 Kaltenkirchen, Stadt	990	9,5	1 592	17,8	1,6	2 702	23,7	4 521	34,7	1,7
60063 Norderstedt, Stadt	6 519	10,6	13 661	5,6	2,1	16 743	8,7	35 621	4,0	2,1
60 Segeberg zus.	17 336	0,6	51 316	- 0,1	3,0	45 360	0,6	133 655	- 0,8	2,9
Steinburg										
61029 Glückstadt, Stadt	740	64,4	1 668	67,6	2,3	1 777	53,6	4 154	50,5	2,3
61046 Itzehoe, Stadt	1 305	19,7	2 620	16,8	2,0	3 271	5,3	7 125	8,4	2,2
61095 Sankt Margarethen	113	13,0	337	38,7	3,0	298	24,2	1 067	20,7	3,6
61113 Wilster, Stadt	320	109,2	701	106,8	2,2	834	28,1	1 901	- 3,7	2,3
61 Steinburg zus.	3 394	31,5	7 439	30,0	2,2	8 319	17,2	18 826	13,9	2,3
Stormarn										
62001 Ahrensburg, Stadt	2 501	11,2	4 453	- 0,6	1,8	6 427	10,0	11 853	3,3	1,8
62004 Bad Oldesloe, Stadt	1 986	- 12,6	3 727	- 12,5	1,9	4 527	- 8,7	8 255	- 12,4	1,8
62045 Lütjensee	848	15,5	1 600	8,5	1,9	2 147	8,8	4 211	10,2	2,0
62060 Reinbek, Stadt	1 419	12,3	2 136	1,9	1,5	3 717	0,8	5 962	- 3,5	1,6
62061 Reinfeld (Holstein), Stadt	808	42,8	1 911	73,3	2,4	2 095	24,9	4 616	33,4	2,2
62 Stormarn zus.	13 127	8,1	24 937	5,6	1,9	34 193	7,4	64 922	4,1	1,9
Schleswig-Holstein zus. (ohne Camping)	342 745	- 4,9	1 174 628	- 11,4	3,4	824 834	3,3	2 770 139	- 1,5	3,4

¹ Rechnerischer Wert: Übernachtungen/Ankünfte

Tabelle 2: Ankünfte, Übernachtungen und Aufenthaltsdauer der Gäste in Beherbergungsstätten mit 10 und mehr Betten nach Betriebsartengruppe und Reisegebiet in Schleswig-Holstein

Reisegebiet Betriebsartengruppe	März 2014					Januar bis März 2014				
	Ankünfte		Übernachtungen		durchschnittliche Aufenthaltsdauer ¹	Ankünfte		Übernachtungen		durchschnittliche Aufenthaltsdauer ¹
	insgesamt	Veränderung zum Vorjahresmonat	insgesamt	Veränderung zum Vorjahresmonat		insgesamt	Veränderung zum Vorjahreszeitraum	insgesamt	Veränderung zum Vorjahreszeitraum	
	Anzahl	%	Anzahl	%	Tage	Anzahl	%	Anzahl	%	Tage
Schleswig-Holstein zus. (ohne Camping)	342 745	- 4,9	1 174 628	- 11,4	3,4	824 834	3,3	2 770 139	- 1,5	3,4
Durchgangsgäste auf Campingplätzen	12 679	- 1,1	22 025	- 34,9	1,7	21 812	16,9	40 530	- 11,8	1,9
Schleswig-Holstein insgesamt (mit Durchgangscamping)	355 424	- 4,8	1 196 653	- 12,0	3,4	846 646	3,6	2 810 669	- 1,6	3,3
davon	Schleswig-Holstein insgesamt nach der Betriebsartengruppe									
Hotellerie	242 782	5,5	533 631	0,9	2,2	585 700	8,0	1 248 983	5,8	2,1
Sonstiges Beherbergungsgewerbe	100 387	- 22,8	380 158	- 30,3	3,8	226 236	- 5,4	852 155	- 11,7	3,8
Vorsorge- und Reha-Kliniken	12 255	- 6,8	282 864	- 0,9	23,1	34 710	- 2,5	709 531	- 0,3	20,4
davon	Schleswig-Holstein insgesamt nach Reisegebiet und Betriebsartengruppe									
Nordsee										
Hotellerie	51 287	5,2	155 698	- 4,2	3,0	118 303	15,2	344 999	4,4	2,9
Sonstiges Beherbergungsgewerbe	26 071	- 35,0	140 101	- 33,1	5,4	49 891	- 16,3	281 653	- 14,4	5,6
Vorsorge- und Reha-Kliniken	4 246	- 6,0	102 150	- 0,6	24,1	11 786	- 2,5	245 725	- 2,0	20,8
Nordsee zusammen	81 604	- 12,6	397 949	- 16,1	4,9	179 980	3,2	872 377	- 4,2	4,8
Ostsee										
Hotellerie	103 355	1,9	211 198	- 0,8	2,0	249 347	5,2	493 551	5,3	2,0
Sonstiges Beherbergungsgewerbe	49 088	- 25,6	168 863	- 34,9	3,4	118 947	- 4,9	407 966	- 14,1	3,4
Vorsorge- und Reha-Kliniken	4 622	- 12,1	99 259	- 2,0	21,5	13 139	- 4,2	251 285	1,6	19,1
Ostsee zusammen	157 065	- 9,0	479 320	- 16,4	3,1	381 433	1,5	1 152 802	- 3,2	3,0
Holsteinische Schweiz										
Hotellerie	5 140	13,8	10 900	- 2,7	2,1	11 913	21,5	24 286	6,0	2,0
Sonstiges Beherbergungsgewerbe	4 337	2,9	13 438	- 8,8	3,1	9 937	3,4	28 623	4,1	2,9
Vorsorge- und Reha-Kliniken	700	- 8,9	20 860	1,2	29,8	2 193	- 8,4	59 835	- 1,5	27,3
Holsteinische Schweiz zusammen	10 177	7,1	45 198	- 2,9	4,4	24 043	10,3	112 744	1,4	4,7
Übriges Binnenland										
Hotellerie	83 000	10,0	155 835	9,6	1,9	206 137	7,0	386 147	7,8	1,9
Sonstiges Beherbergungsgewerbe	20 891	5,8	57 756	- 7,4	2,8	47 461	5,7	133 913	0,8	2,8
Vorsorge- und Reha-Kliniken	2 687	3,0	60 595	- 0,2	22,6	7 592	2,3	152 686	- 0,3	20,1
Übriges Binnenland zusammen	106 578	9,0	274 186	3,4	2,6	261 190	6,6	672 746	4,4	2,6

Hotellerie = Hotels, Gasthöfe, Pensionen, Hotels garni

Sonstiges Beherbergungsgewerbe = Ferienzentren, Ferienwohnungen und -häuser, Jugendherbergen, Erholungs-, Ferien- und Schulungsheime, Campingplätze

¹ Rechnerischer Wert: Übernachtungen/Ankünfte

Tabelle 3: Ankünfte und Übernachtungen in Beherbergungsstätten mit 10 und mehr Betten und auf Campingplätzen in Schleswig-Holstein

Gemeindegruppe ¹	März 2014				Januar bis März 2014	
	Ankünfte	Über- nachtungen	Ankünfte	Über- nachtungen	Ankünfte	Über- nachtungen
	Anzahl		Veränderung gegenüber dem Vergleichszeitraum 2013 in %			
Heilbäder	12 731	65 991	- 4,7	- 4,3	- 2,3	- 3,5
Nordseebäder	70 363	371 042	- 13,5	- 15,8	2,2	- 4,5
Ostseebäder	88 151	328 570	- 15,8	- 21,3	- 3,0	- 6,9
Luftkurorte	18 319	58 375	- 0,6	- 5,4	4,2	2,0
Erholungsorte	27 150	81 919	- 1,7	- 14,7	6,8	- 1,1
Übrige Gemeinden	138 710	290 756	8,5	5,8	8,6	8,3
darunter						
Großstädte ²	47 993	101 312	6,2	7,6	9,0	10,5
Schleswig-Holstein	355 424	1 196 653	- 4,8	- 12,0	3,6	- 1,6
darunter						
aus dem Ausland	45 267	101 013	- 8,0	- 6,4	2,7	4,0
Durchgangsgäste auf Campingplätzen ³	12 679	22 025	- 1,1	- 34,9	16,9	- 11,8

¹ Die Gliederung der Ergebnisse nach Gemeindegruppen bezieht sich auf den Stand zum Jahresanfang

² Die Gliederung Großstädte entspricht Kiel und Lübeck ohne Travemünde je ohne Campingplätze

³ Durchgangscamping ohne Dauercamping

Tabelle 4: Entwicklung der Anzahl der Betriebe, Betten, Ankünfte und Übernachtungen sowie der Auslastung der Bettenkapazität in Schleswig-Holstein

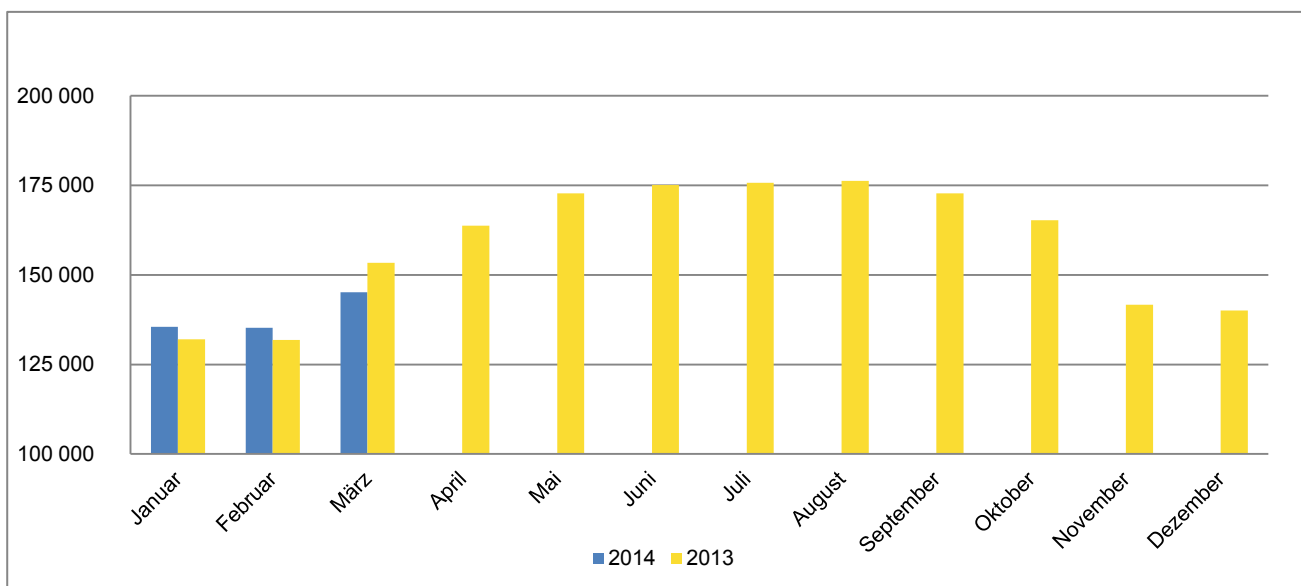
Jahr Monat	geöffnete Betriebe	angebotene Betten	Ankünfte		Übernachtungen		Auslastung der Betten- kapazität ³	
			insgesamt	Veränderung zum Vorjahres- zeitraum	insgesamt	Veränderung zum Vorjahres- zeitraum		
			Anzahl ^{1,2}	%	Anzahl	%		
2003	4 976	177 177	5 018 539	5,5	23 276 487	1,9	36,8	
2004	4 807	174 492	4 877 155	- 2,8	22 132 760	- 4,9	35,6	
2005	4 927	177 749	5 057 687	3,7	22 361 555	1,0	34,9	
2006	4 791	177 744	5 304 234	4,9	23 044 017	3,1	35,7	
2007	4 679	177 968	5 457 810	2,9	23 595 061	2,4	36,6	
2008	4 580	176 138	5 697 678	4,4	23 855 050	1,1	36,4	
2009	4 547	177 162	5 849 644	2,7	24 319 268	1,9	36,9	
2010	4 570	179 447	5 975 564	2,2	24 470 322	0,6	36,6	
2011	4 440	177 816	6 117 430	2,2	24 514 220	- 0,1	37,1	
2012	4 274	175 230	6 140 549	0,4	24 484 412	- 0,1	37,4	
2013	4 224	175 765	6 327 623	3,0	24 806 220	1,3	37,6	
2012	Januar	2 802	133 496	200 237	6,0	691 347	6,5	16,6
	Februar	2 758	133 242	239 827	4,8	764 463	7,2	19,7
	März	3 028	143 436	355 578	13,0	1 161 301	13,2	25,7
	April	4 039	166 951	499 218	- 7,4	1 920 116	- 4,5	34,8
	Mai	4 207	172 412	676 668	14,6	2 491 862	15,3	40,6
	Juni	4 247	174 453	687 560	- 11,8	2 752 697	- 11,2	46,0
	Juli	4 274	175 230	864 347	- 5,1	4 140 897	- 5,6	60,0
	August	4 264	175 096	880 537	6,7	4 150 126	0,5	61,0
	September	4 204	171 883	640 315	1,4	2 492 421	1,0	44,0
	Oktober	3 900	164 130	497 148	- 5,3	1 987 828	- 2,4	36,7
	November	2 946	139 277	321 290	3,0	1 029 799	3,7	24,4
	Dezember	2 932	138 128	277 824	2,2	901 555	7,9	20,7
2013	Januar	2 775	131 991	197 391	- 1,4	686 519	- 0,7	16,6
	Februar	2 735	131 825	246 371	2,7	810 663	6,0	21,8
	März	3 444	153 347	373 292	5,0	1 359 752	17,1	27,9
	April	3 922	163 785	425 566	- 14,8	1 480 218	- 22,9	28,4
	Mai	4 162	172 791	698 532	3,2	2 556 394	2,6	41,8
	Juni	4 204	175 081	703 230	2,3	2 727 144	- 0,9	45,0
	Juli	4 224	175 765	963 277	11,4	4 421 298	6,8	62,1
	August	4 236	176 223	917 897	4,2	4 211 282	1,5	62,0
	September	4 163	172 821	634 217	- 1,0	2 494 002	0,1	43,7
	Oktober	3 875	165 302	534 147	7,4	2 063 935	3,8	37,7
	November	2 960	141 630	335 629	4,5	1 058 604	2,8	24,7
	Dezember	2 968	140 040	298 074	7,3	936 409	3,9	21,3
2014	Januar	2 873	135 511	219 684	11,3	739 539	7,7	17,4
	Februar	2 843	135 261	271 538	10,2	874 477	7,9	22,9
	März	3 096	145 142	355 424	- 4,8	1 196 653	- 12,0	26,1

1 Bis 12/2011 Betriebe mit 9 und mehr Betten, ab 01/2012 Betriebe mit 10 und mehr Betten

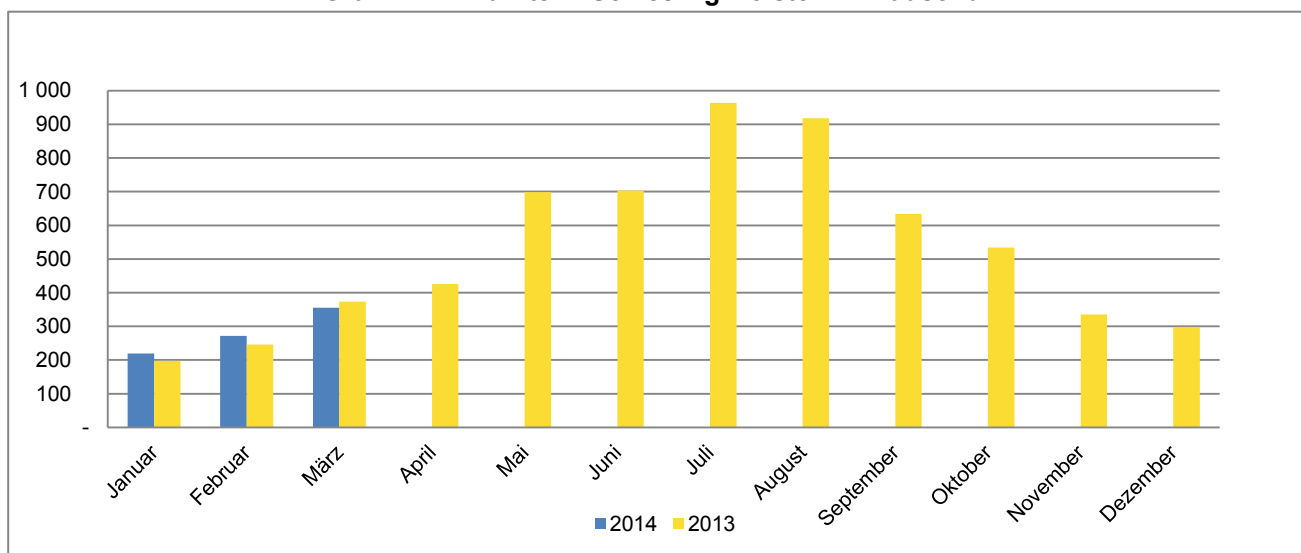
2 Monat = am Ende des Monats; Jahr = Ende Juli

3 Übernachtungen / (Betten X Kalendertage im Berichtszeitraum) jeweils für alle Betriebe ohne Campingplätze

Grafik 1: Anzahl der angebotenen Betten in Schleswig-Holstein



Grafik 2: Ankünfte in Schleswig-Holstein in Tausend



Grafik 3: Übernachtungen in Schleswig-Holstein in Tausend

