

STATISTISCHER BERICHT
Kennziffer: E I 1 - m 2/14 SH

Verarbeitendes Gewerbe sowie Bergbau und Gewinnung von Steinen und Erden in Schleswig-Holstein Februar 2014

- Vorläufige Ergebnisse -

Herausgegeben am: 5. Mai 2014



Impressum

Statistische Berichte

Herausgeber

Statistisches Amt für Hamburg und Schleswig-Holstein

– Anstalt des öffentlichen Rechts –

Steckelhörn 12

20457 Hamburg

Auskunft zu dieser Veröffentlichung:

Holger Lycke

Telefon: 0431/6895-9242

E-Mail: ProduzierendesGewerbe@statistik-nord.de

Auskunftsdienst

E-Mail: info@statistik-nord.de

Auskünfte: 040 42831-1766

0431 6895-9393

Internet: www.statistik-nord.de/

© Statistisches Amt für Hamburg und Schleswig-Holstein, Hamburg 2014
Auszugsweise Vervielfältigung und Verbreitung mit Quellenangabe gestattet.

Sofern in den Produkten auf Copyrightrechte Dritter hingewiesen wird, sind die in deren Produkten ausgewiesenen Copyrightbestimmungen zu wahren. Alle übrigen Rechte bleiben vorbehalten.

Zeichenerklärung

0	weniger als die Hälfte von 1 in der letzten besetzten Stelle, jedoch mehr als nichts
–	nichts vorhanden (genau Null)
...	Angabe fällt später an
·	Zahlenwert unbekannt oder geheim zu halten
x	Tabellenfach gesperrt, weil Aussage nicht sinnvoll
p	vorläufiges Ergebnis
r	berichtigtes Ergebnis
s	geschätztes Ergebnis
a. n. g.	anderweitig nicht genannt
u. dgl.	und dergleichen
H. v.	Herstellung von

Inhaltsverzeichnis

	Seite
Impressum/Zeichenerklärung	2
Methodische Hinweise	4
 Tabellenteil	
1. Betriebe, Tätige Personen, geleistete Arbeitsstunden und Bruttoentgelte im Verarbeitenden Gewerbe sowie Bergbau und Gewinnung von Steinen und Erden in Schleswig-Holstein im Februar 2014 nach Wirtschaftszweigen (Vorläufige Ergebnisse)	6
2. Umsatz der Betriebe im Verarbeitenden Gewerbe sowie Bergbau und Gewinnung von Steinen und Erden in Schleswig-Holstein im Februar 2014 nach Wirtschaftszweigen (Vorläufige Ergebnisse)	9
3. Tätige Personen und Umsatz der fachlichen Betriebsteile im Verarbeitenden Gewerbe sowie Bergbau und Gewinnung von Steinen und Erden in Schleswig-Holstein im Februar 2014 nach Wirtschaftszweigen (Vorläufige Ergebnisse)	12
4. Auftragseingang der fachlichen Betriebsteile in ausgewählten Bereichen des Verarbeitenden Gewerbes in Schleswig-Holstein im Februar 2014 (Vorläufige Ergebnisse)	17
5. Betriebe, Tätige Personen, geleistete Arbeitsstunden, Bruttoentgelte und Umsatz im Verarbeitenden Gewerbe sowie Bergbau und Gewinnung von Steinen und Erden in Schleswig-Holstein nach Kreisen und ausgewählten Gemeinden im Februar 2014 (Vorläufige Ergebnisse)	18
6. Betriebe, Tätige Personen, geleistete Arbeitsstunden, Bruttoentgelte und Umsatz im Verarbeitenden Gewerbe sowie Bergbau und Gewinnung von Steinen und Erden in Schleswig-Holstein 2007 bis 2014 (Aktuelles Jahr = Vorläufige Ergebnisse)	19
 Grafiken	
1. Tätige Personen, Gesamtumsatz und Auslandsumsatz der Betriebe im Verarbeitenden Gewerbe sowie Bergbau und Gewinnung von Steinen und Erden in Schleswig-Holstein nach Monaten 2013 bis 2014 (Aktuelles Jahr = Vorläufige Ergebnisse)	20
2. Tätige Personen der Betriebe im Verarbeitenden Gewerbe sowie Bergbau und Gewinnung von Steinen und Erden in Schleswig-Holstein im Februar 2014 - Veränderung in ausgewählten Wirtschaftszweigen gegenüber dem Vorjahresmonat (Vorläufige Ergebnisse)	21
3. Umsatz der Betriebe im Verarbeitenden Gewerbe sowie Bergbau und Gewinnung von Steinen und Erden in Schleswig-Holstein im Februar 2014 - Veränderung in ausgewählten Wirtschaftszweigen gegenüber dem Vorjahresmonat (Vorläufige Ergebnisse)	22

Methodische Hinweise

Ab Berichtsmonat Januar 2009 werden die Ergebnisse des Monatsberichts für Betriebe des Verarbeitenden Gewerbes sowie des Bergbaus und der Gewinnung von Steinen und Erden in der fachlichen Gliederung der „Klassifikation der Wirtschaftszweige, Ausgabe 2008 (WZ 2008)“ nachgewiesen. Mit der Einführung der WZ 2008 wird die Verordnung (EG) Nr. 1893/2006 des Europäischen Parlaments und des Rates vom 20. Dezember 2006 (ABl. Nr. L 393 S. 1) zur Einführung der Statistischen Systematik der Wirtschaftszweige in der Europäischen Gemeinschaft (NACE Rev.2) umgesetzt.

Die Anwendung der neuen Klassifikation hat Auswirkungen auf den Berichtskreis der Statistiken im Produzierenden Gewerbe, weil einige Tätigkeiten innerhalb des Produzierenden Gewerbes umgruppiert, andere zusätzlich aufgenommen oder ausgegliedert wurden. Darüber hinaus erfolgt die Kodierung der Wirtschaftszweige nunmehr nach einem neuen Nummerierungssystem. An der Periodizität der Erhebung und den Erhebungsmerkmalen selbst hat sich im Wesentlichen nichts geändert.

Infolge der strukturellen Veränderungen beim Produzierenden Gewerbe durch den Übergang auf die WZ 2008 zählen jetzt zum Beispiel die Branchen des Verlagsgewerbes und des Recyclings nicht mehr zum Verarbeitenden Gewerbe. Auch innerhalb des Verarbeitenden Gewerbes wurden mit der WZ 2008 erhebliche Anpassungen bei der Zusammensetzung der Wirtschaftszweige vorgenommen. So werden künftig Montage- und Installationsleistungen in eigenständigen Klassen der WZ 2008 nachgewiesen.

Nicht mehr zum Verarbeitenden Gewerbe zählen Betriebe, die schwerpunktmäßig fremdbezogene Waren oder Dienstleistungen in eigenem Namen bzw. im Namen des Unternehmens/ der Unternehmensgruppe, zu dem/der sie gehören, verkaufen (Converter). Diese Einheiten werden künftig in der Regel dem Handel oder den Dienstleistungen zugerechnet.

Neben den Angaben für die Wirtschaftszweig-gliederungen der WZ 2008 werden auch Ergebnisse für die Hauptgruppen „Vorleistungsgüter, Investitionsgüter, Gebrauchsgüter, Verbrauchsgüter und Energie“ veröffentlicht. Die Verordnung (EG) Nr. 656/2007 der Kommission vom 14. Juni 2007 (ABl. EU Nr. L 155 S. 3) legt die Definition der Hauptgruppen fest.

Um einen korrekten Vergleich zu ermöglichen, wurden die Ergebnisse des Jahres 2008 auf die WZ 2008 umgeschlüsselt.

Berichtskreis:

Der **Berichtskreis** des Monatsberichts für Betriebe umfasst:

Sämtliche Betriebe des Wirtschaftsbereichs Verarbeitendes Gewerbe sowie Bergbau und Gewinnung von Steinen und Erden mit mindestens 50 tätigen Personen.

Betriebe des Wirtschaftsbereichs Verarbeitendes Gewerbe sowie Bergbau und Gewinnung von Steinen und Erden mit mindestens 50 tätigen Personen, sofern sie zu Unternehmen gehören, deren wirtschaftlicher Schwerpunkt außerhalb des Produzierenden Gewerbes liegt.

Der Berichtskreis wird jeweils zum Januar eines Berichtsjahres auf der Grundlage der Daten zur Anzahl der Tätigen Personen im September des Vorjahres neu festgelegt. Die erstmalige Einbeziehung von „Aufsteigern“ bzw. die Nichtberücksichtigung von „Absteigern“ führt zu Jahresbeginn regelmäßig zu geringfügigen Sprüngen in den nachgewiesenen Zeitreihen.

Darstellung der Ergebnisse:

Bei Betrieben werden die Merkmale „Tätige Personen“ und „Umsatz“ sowohl für Betriebe als auch für fachliche Betriebsteile aufbereitet. Bei der Aufbereitung für Betriebe (Tabellen 1, 2, 5, 6) werden die Ergebnisse nach örtlichen Betriebseinheiten aufgerechnet, d. h., es werden kombinierte Betriebe (Betriebe mit fachlichen Betriebsteilen in mehreren WZ 2008-Klassen, z. B. Maschinenbau und Gießerei) mit den Angaben für den gesamten Betrieb der WZ 2008-Klasse zugerechnet, in der das wirtschaftliche Schwergewicht des Betriebes liegt.

In der Aufbereitung für fachliche Betriebsteile (Tabellen 3, 4) werden dagegen die Ergebnisse der fachlichen Betriebsteile kombinierter Betriebe auf die verschiedenen WZ 2008-Klassen aufgeteilt, denen die einzelnen Betriebsteile ihrer Produktion entsprechend zuzurechnen sind.

Das Ergebnis „Verarbeitendes Gewerbe sowie Bergbau und Gewinnung von Steinen und Erden insgesamt“ für Betriebe enthält auch die Angaben für Betriebsteile sonstiger Wirtschaftsbereiche, d. h. Handel, Transport, Baugewerbe, Landwirtschaft u. a. m. Im Ergebnis „Verarbeitendes Gewerbe sowie Bergbau und Gewinnung von Steinen und Erden insgesamt“ für fachliche Betriebsteile sind die Angaben für Betriebsteile sonstiger Wirtschaftsbereiche nicht enthalten. Bei den Umsatzangaben für die fachlichen Betriebsteile bleiben somit z. B. die Umsätze aus dem Verkauf von Handelsware unberücksichtigt.

Definitionen der Merkmale

Die in den Tabellen dargestellten Merkmale sind folgendermaßen definiert:

Betrieb: *Örtliche Niederlassung* (nicht Unternehmen) des Wirtschaftsbereichs Bergbau und Gewinnung von Steinen und Erden, Verarbeitendes Gewerbe (einschl. Verwaltungs-, Reparatur-, Montage- und Hilfsbetriebe, die mit dem meldenden Betrieb örtlich verbunden sind oder in dessen Nähe liegen). Örtlich getrennte Hauptverwaltungen von Unternehmen des Erhebungsbereichs werden ebenfalls als eigenständige Betriebe dieses Bereichs erfasst. Die Merkmalswerte sind für den gesamten Betrieb zu melden und schließen auch die nichtproduzierenden Teile ein.

Tätige Personen: Alle am Monatsende im Betrieb tätigen Personen einschl. der tätigen Inhaber/Inhaberinnen, mithelfenden Familienangehörigen (auch unbezahlt mithelfende Familienangehörige, soweit sie mindestens ein Drittel der üblichen Arbeitszeit im Betrieb tätig sind), an andere Unternehmen überlassene Mitarbeiter/Mitarbeiterinnen und Heimarbeiter/-arbeiterinnen, aber ohne Leiharbeiter/Leiharbeiterinnen. Einbezogen werden u. a. Erkrankte, Urlauber/Urlauberinnen, Kurzarbeiter/-arbeiterinnen, Streikende, von der Aussperrung Betroffene, Personen in Altersteilzeitregelungen, Auszubildende, Saison- und Aushilfsarbeiter/-arbeiterinnen sowie Teilzeitbeschäftigte. Die tätigen Personen umfassen auch die kaufmännischen Auszubildenden (einschl. der Auszubildenden in den übrigen nichtgewerblichen Ausbildungsberufen) und die gewerblich Auszubildenden.

Geleistete Arbeitsstunden: Zu melden sind die von allen tätigen Personen (einschl. der Heimarbeiter/-arbeiterinnen und der Auszubildenden) im Betrieb tatsächlich geleisteten (nicht die bezahlten) Stunden, einschl. Über-, Nacht-, Sonntags- und Feiertagsstunden.

Entgelte: Die Entgelte entsprechen der Bruttolohn- und -gehaltssumme. Dies ist die Bruttosumme der Bar- und Sachbezüge der tätigen Personen einschl. der an andere Unternehmen überlassenen Mitarbeiter/Mitarbeiterinnen, ohne Pflichtanteile des Arbeitgebers zur Sozialversicherung und Vergütungen, die als Spesenersatz anzusehen sind.

Einzubeziehen sind tariflich oder frei vereinbarte Zulagen (z. B. Akkord-, Nachtarbeits-, Schmutzulagen), Naturalvergütungen, Vergütungen für ausgefallene Arbeitszeit (z. B. Urlaubslöhne), Lohn- und Gehaltsfortzahlungen im Krankheitsfall und Zuschüsse des Arbeitgebers zum Krankengeld, Arbeitsentgelte und sonstige lohnsteuerpflichtige Zahlungen des Arbeitgebers im Rahmen von Altersteilzeitregelungen, Urlaubsbeihilfen, Gratifikationen, Gewinnbeteiligungen, tariflich oder frei vereinbarte Kindergelder und sonstige Familienzuschläge sowie Erziehungsbeihilfen, ferner vermögenswirksame Leistungen des Arbeitgebers

und gezahlte Beträge an tätige Personen in eigenen Sozialeinrichtungen (z. B. Werksarzt) sowie Bezüge von Gesellschaftern, Vorstandsmitgliedern und anderen leitenden Kräften (soweit sie steuerlich als Einkünfte aus unselbständiger Arbeit gelten) und Provisionen und Tantiemen.

Nicht einzubeziehen sind das staatliche Kindergeld, Sozial- und sonstige Aufwendungen des Arbeitgebers (u. a. Pflichtbeiträge zur Sozialversicherung, Aufwendungen für die betriebliche Altersversorgung, Vorruhestandszahlungen, Kurzarbeitergeld), an andere Unternehmen für entgeltliche Überlassung von Arbeitskräften gezahlte Beträge sowie Einnahmen von anderen Unternehmen für die Überlassung von Arbeitnehmern.

Umsatz: Umsatz aus eigener Erzeugung (einschl. Umsatz aus dem Verkauf von Energie und Nebenerzeugnissen und Abfällen sowie Entgelte für industrielle Dienstleistungen, wie Reparaturen, Instandhaltungen, Installationen und Montagen), Umsatz aus Handelsware und sonstigen nichtindustriellen/nichthandwerklichen Tätigkeiten (z. B. Erlöse aus Vermietung und Verpachtung sowie aus Lizenzverträgen, Provisionseinnahmen und Einnahmen aus der Veräußerung von Patenten).

Der Umsatz beruht auf Rechnungswerten (Fakturenwerte) ohne in Rechnung gestellte Umsatzsteuer. Im Umsatz enthalten sind Verbrauchsteuern und Kosten für Fracht, Verpackung und Porto, auch wenn diese gesondert berechnet werden. Außerordentliche und betriebsfremde Erträge aus dem Verkauf von Anlagegütern, aus der Verpachtung von Grundstücken, Zinsen, Dividenden u. dgl. sind nicht im Umsatz enthalten. Da es sich grundsätzlich um fakturierte Werte handelt, enthält der Umsatz auch nicht den Wert der Lieferungen, die innerhalb eines Unternehmens von Werk zu Werk stattfinden. Bei der Aufgliederung nach Ländern kann es daher vorkommen, dass Erzeugnisse, die in einem Land produziert werden, im Umsatz eines anderen Landes enthalten sind. Der regional gegliederte Umsatz entspricht daher z. T. nicht der Produktion in den einzelnen Ländern.

Inlandsumsatz: Umsatz mit Abnehmern im gesamten Bundesgebiet sowie Umsatz mit den im Bundesgebiet stationierten ausländischen Streitkräften.

Auslandsumsatz: Umsatz mit Abnehmern im Ausland und – soweit einwandfrei erkennbar – Umsatz mit deutschen Exporteuren. Als Auslandsumsatz mit der Eurozone gilt der Umsatz mit den Staaten der Eurozone, d. h., mit Belgien, Finnland, Frankreich, Griechenland, Irland, Italien, Luxemburg, Malta, den Niederlanden, Österreich, Portugal, Slowenien, Spanien, Zypern und Slowakei. Als Auslandsumsatz mit dem sonstigen Ausland gilt der Umsatz mit allen Staaten außer den oben genannten Staaten der Eurozone.

Exportquote: Anteil des Auslandsumsatzes am Gesamtumsatz.

Tabelle 1: Betriebe, Tätige Personen, geleistete Arbeitsstunden und Bruttoentgelte im Verarbeitenden Gewerbe sowie Bergbau und Gewinnung von Steinen und Erden in Schleswig-Holstein im Februar 2014 nach Wirtschaftszweigen (Vorläufige Ergebnisse)

WZ 2008	Bezeichnung	Betriebe		Tätige Personen	Verän- derung zum Vor- jahres- monat	Geleistete Arbeits- stunden	Verän- derung zum Vor- jahres- monat	Brutto- entgelte	Verän- derung zum Vor- jahres- monat
		2014	2013						
		Anzahl		%	1 000 Std.	%	1 000 Euro	%	
B	Bergbau und Gewinnung von Steinen und Erden	3	3	229	- 0,9	31	- 6,6	960	3,5
06	Gewinnung von Erdöl und Erdgas	1	1
08	Gewinnung von Steinen und Erden, sonstiger Bergbau	2	2
C	Verarbeitendes Gewerbe	535	534	100 715	0,5	13 556	0,9	359 870	3,8
10	H. v. Nahrungs- und Futtermitteln	95	95	15 285	0,5	2 026	0,5	40 672	4,2
10.1	Schlachten und Fleischverarbeitung	14	16	2 599	- 7,1	337	- 7,8	6 036	- 3,9
10.11	Schlachten (ohne Schlachten von Geflügel)	3	4	276	- 19,3	31	- 27,4	554	- 14,6
10.13	Fleischverarbeitung	11	12	2 323	- 5,5	306	- 5,1	5 481	- 2,7
10.2	Fischverarbeitung	4	4	715	2,4	104	5,0	1 578	5,0
10.3	Obst- und Gemüseverarbeitung	6	7	1 307	- 4,1	189	- 1,3	5 475	5,5
10.5	Milchverarbeitung	7	6	876	11,5	114	8,5	2 445	17,7
10.7	H. v. Back- und Teigwaren	32	30	3 798	2,8	462	6,0	8 142	4,0
10.8	H. v. sonstigen Nahrungsmitteln	21	21	3 822	- 0,1	537	- 1,1	11 067	1,4
10.82	H. v. Süßwaren (ohne Dauerbackwaren)	12	12	1 937	- 1,0	268	- 5,2	4 545	- 0,2
10.9	H. v. Futtermitteln	7	7	948	0,7	129	- 0,3	2 222	4,1
10.91	H. v. Futtermitteln für Nutztiere	6	6
11	Getränkeherstellung	8	9	957	- 3,0	130	- 1,2	3 166	7,7
11.07	H. v. Erfrischungsgetränken; Gewinnung natürlicher Mineralwässer	5	6	586	- 8,7	79	- 9,2	1 689	- 6,4
12	Tabakverarbeitung	1	1
13	H. v. Textilien	5	5	283	- 51,3	36	- 43,2	745	- 47,2
13.9	H. v. sonstigen Textilwaren	5	5	283	- 51,3	36	- 43,2	745	- 47,2
13.92	H. v. konfektionierten Textilwaren (ohne Bekleidung)	2	2
14	H. v. Bekleidung	2	2
16	H. v. Holz-, Flecht-, Korb- und Korbwaren (ohne Möbel)	5	6	456	- 19,6	67	- 10,9	1 254	0,3
16.2	H. v. sonstigen Holz-, Korb-, Flecht- und Korbwaren (ohne Möbel)	4	4
17	H. v. Papier, Pappe und Waren daraus	19	19	3 815	- 1,6	496	- 1,1	13 053	- 1,3
17.1	H. v. Holz- und Zellstoff, Papier, Karton und Pappe	4	4	1 094	- 0,9	142	- 3,6	4 979	- 6,1
17.12	H. v. Papier, Karton und Pappe	4	4	1 094	- 0,9	142	- 3,6	4 979	- 6,1
17.2	H. v. Waren aus Papier, Karton und Pappe	15	15	2 721	- 1,9	354	0,0	8 074	1,8
17.21	H. v. Wellpapier und -pappe sowie von Verpackungsmitteln aus Papier, Karton und Pappe	9	9	1 332	- 3,1	168	- 3,6	4 381	2,3
18	H. v. Druckerzeugnissen; Vervielfältigung von bespielten Ton-, Bild- und Datenträgern	18	20	3 325	- 7,8	409	- 9,0	12 020	1,4
18.1	H. v. Druckerzeugnissen	18	20	3 325	- 7,8	409	- 9,0	12 020	1,4
18.12	Drucken a. n. g.	14	16	2 689	- 8,4	337	- 9,0	9 410	- 4,0
19	Kokerei und Mineralölverarbeitung	4	4	837	1,6	134	0,7	3 979	1,9
20	H. v. chemischen Erzeugnissen	30	31	5 065	1,5	678	1,6	19 644	1,6
20.1	H. v. chemischen Grundstoffen, Düngemitteln und Stickstoffverbindungen, Kunststoffen in Primärformen und synthetischem Kautschuk in Primärformen	11	12	2 522	- 1,1	329	0,5	10 683	0,0
20.12	H. v. Farbstoffen und Pigmenten	4	4	530	- 0,9	76	5,6	1 990	- 11,9
20.2	H. v. Schädlingsbekämpfungsmitteln, Pflanzenschutz- und Desinfektionsmitteln	3	3	914	6,4	133	0,7	3 435	13,7
20.3	H. v. Anstrichmitteln, Druckfarben und Kittlen	4	5	449	- 14,3	58	- 11,9	1 470	- 25,5
20.5	H. v. sonstigen chemischen Erzeugnissen	8	7	817	16,4	114	14,0	3 033	12,5

Tabelle 1: Betriebe, Tätige Personen, geleistete Arbeitsstunden und Bruttoentgelte im Verarbeitenden Gewerbe sowie Bergbau und Gewinnung von Steinen und Erden in Schleswig-Holstein im Februar 2014 nach Wirtschaftszweigen (Vorläufige Ergebnisse)

WZ 2008	Bezeichnung	Betriebe		Tätige Personen	Verän- derung zum Vor- jahres- monat	Geleistete Arbeits- stunden	Verän- derung zum Vor- jahres- monat	Brutto- entgelte	Verän- derung zum Vor- jahres- monat
		2014	2013						
		Anzahl		%	1 000 Std.	%	1 000 Euro	%	
21	H. v. pharmazeutischen Erzeugnissen	16	16	5 414	- 0,1	709	1,4	23 523	- 2,6
21.2	H. v. pharmazeutischen Spezialitäten und sonstigen pharmazeutischen Erzeugnissen	14	14
22	H. v. Gummi- und Kunststoffwaren	43	43	5 875	3,8	797	3,5	17 983	12,8
22.1	H. v. Gummiwaren	10	10	1 570	4,4	215	0,9	4 674	7,0
22.2	H. v. Kunststoffwaren	33	33	4 305	3,6	582	4,4	13 308	15,0
22.22	H. v. Verpackungsmitteln aus Kunststoffen	5	5	514	0,2	65	3,1	1 251	- 0,4
22.23	H. v. Baubedarfsartikeln aus Kunststoff	5	5	719	1,1	85	- 1,8	1 466	- 8,6
22.29	H. v. sonstigen Kunststoffwaren	20	19	2 815	8,0	405	9,0	10 008	26,5
23	H. v. Glas und Glaswaren, Keramik, Verarbeitung von Steinen und Erden	19	20	2 429	- 1,8	328	- 1,8	7 401	- 1,2
23.1	H. v. Glas und Glaswaren	6	7	556	- 14,3	72	- 14,8	1 724	- 14,6
23.6	H. v. Erzeugnissen aus Beton, Zement und Gips	8	8	958	8,9	131	8,4	2 640	9,8
24	Metallerzeugung und -bearbeitung	7	5	840	13,1	114	13,5	2 845	16,6
24.5	Gießereien	4	4	655	- 0,9	81	- 6,8	2 188	1,2
25	H. v. Metallerzeugnissen	46	42	5 245	2,7	680	- 0,6	16 347	2,2
25.1	Stahl- und Leichtmetallbau	8	7	915	3,3	117	- 2,8	2 331	7,4
25.4	H. v. Waffen und Munition	3	3	861	- 3,4	109	- 7,7	3 354	- 4,6
25.6	Oberflächenveredlung und Wärmebehandlung; Mechanik a. n. g.	17	14	1 409	17,3	192	15,5	3 699	17,5
25.61	Oberflächenveredlung und Wärmebehandlung	5	4	414	7,5	60	11,9	1 061	9,4
25.62	Mechanik a. n. g.	12	10	995	21,9	132	17,2	2 639	21,1
25.9	H. v. sonstigen Metallwaren	12	10	1 389	4,6	172	3,0	4 288	4,9
25.99	H. v. sonstigen Metallwaren a. n. g.	6	4	673	20,2	90	18,0	2 007	16,1
26	H. v. Datenverarbeitungsgeräten, elektronischen und optischen Erzeugnissen	31	29	6 837	4,2	878	1,3	29 679	22,6
26.1	H. v. elektronischen Bauelementen und Leiterplatten	7	7	1 382	- 3,4	189	- 1,3	4 790	6,1
26.12	H. v. bestückten Leiterplatten	4	4	699	- 3,6	98	1,8	2 550	0,7
26.5	H. v. Mess-, Kontroll-, Navigations- u. ä. Instrumenten und Vorrichtungen; H. v. Uhren	15	14	4 152	6,0	522	1,2	19 604	30,4
26.51	H. v. Mess-, Kontroll-, Navigations- u. ä. Instrumenten und Vorrichtungen	15	14	4 152	6,0	522	1,2	19 604	30,4
26.7	H. v. optischen und fotografischen Instrumenten und Geräten	4	4	608	1,7	90	3,2	2 604	8,9
27	H. v. elektrischen Ausrüstungen	26	27	3 093	- 8,4	431	- 8,2	10 760	- 5,6
27.1	H. v. Elektromotoren, Generatoren, Transformatoren, Elektrizitätsverteilungs- und -schaltanlagen	15	14	1 601	1,7	213	3,4	5 787	6,3
27.11	H. v. Elektromotoren, Generatoren und Transformatoren	6	7	667	- 12,9	93	- 7,4	2 179	- 5,5
27.12	H. v. Elektrizitätsverteilungs- und -schaltanlagen	9	7	934	15,6	120	13,7	3 608	14,9
27.9	H. v. sonstigen elektrischen Ausrüstungen und Geräten a. n. g.	5	7	898	- 26,6	137	- 25,8	3 025	- 27,3
28	Maschinenbau	80	80	18 270	1,4	2 519	2,4	72 336	2,5
28.1	H. v. nicht wirtschaftszweigspezifischen Maschinen	25	26	7 679	-	1 010	- 0,8	30 973	1,6
28.13	H. v. Pumpen und Kompressoren a. n. g.	9	10	2 339	0,4	308	- 0,4	8 989	1,7
28.14	H. v. Armaturen a. n. g.	6	6	1 288	4,0	176	7,7	4 676	3,8

Tabelle 1: Betriebe, Tätige Personen, geleistete Arbeitsstunden und Bruttoentgelte im Verarbeitenden Gewerbe sowie Bergbau und Gewinnung von Steinen und Erden in Schleswig-Holstein im Februar 2014 nach Wirtschaftszweigen (Vorläufige Ergebnisse)

WZ 2008	Bezeichnung	Betriebe		Tätige Personen	Verän- derung zum Vor- jahres- monat	Geleistete Arbeits- stunden	Verän- derung zum Vor- jahres- monat	Brutto- entgelte	Verän- derung zum Vor- jahres- monat
		2014	2013						
		Anzahl		%	1 000 Std.	%	1 000 Euro	%	
28.15	H. v. Lagern, Getrieben, Zahnrädern und Antriebselementen	6	6	1 132	2,4	140	1,3	4 352	5,1
28.2	H. v. sonstigen nicht wirtschaftszweigspezifischen Maschinen	27	26	5 244	3,2	774	5,3	20 770	3,8
28.22	H. v. Hebezeugen und Fördermitteln	9	9	1 859	0,5	263	- 0,3	7 959	5,2
28.25	H. v. kälte- und lufttechnischen Erzeugnissen, nicht für den Haushalt	5	4	590	9,9	86	7,2	1 828	15,7
28.29	H. v. sonstigen nicht wirtschaftszweigspezifischen Maschinen a. n. g.	13	13	2 795	3,8	425	8,7	10 984	1,0
28.4	H. v. Werkzeugmaschinen	4	5
28.9	H. v. Maschinen für sonstige bestimmte Wirtschaftszweige	23	22	4 156	3,1	560	4,7	16 972	4,6
28.93	H. v. Maschinen für die Nahrungs- und Genussmittelerzeugung und die Tabakverarbeitung	8	8	1 379	7,4	193	11,5	6 258	10,5
28.99	H. v. Maschinen für sonstige bestimmte Wirtschaftszweige a. n. g.	8	7	1 682	6,9	234	5,9	6 148	9,6
29	H. v. Kraftwagen und Kraftwagenteilen	8	7	3 760	6,4	493	7,1	15 442	9,5
29.2	H. v. Karosserien, Aufbauten und Anhängern	4	4	1 314	1,4	188	- 1,9	4 404	1,2
29.3	H. v. Teilen und Zubehör für Kraftwagen	4	3	2 446	9,2	305	13,6	11 038	13,1
30	Sonstiger Fahrzeugbau	18	15	6 349	4,0	876	3,4	22 448	0,4
30.1	Schiff- und Bootsbau	10	9	4 594	5,5	635	6,9	15 631	0,7
30.2	Schienenfahrzeugbau	3	3	723	- 8,6	100	- 19,6	3 217	- 0,7
31	H. v. Möbeln	7	7	776	2,1	107	3,3	2 260	4,6
32	H. v. sonstigen Waren	23	25	7 394	0,5	1 036	5,1	29 248	7,7
32.5	H. v. medizinischen und zahnmedizinischen Apparaten und Materialien	17	19	6 435	- 0,1	915	5,7	25 988	7,9
33	Reparatur und Installation von Maschinen und Ausrüstungen	24	26	3 829	- 1,5	521	- 3,6	13 470	- 4,8
33.1	Reparatur von Metallerzeugnissen, Maschinen und Ausrüstungen	16	16	2 836	2,3	381	0,7	9 817	1,2
33.12	Reparatur von Maschinen	6	6	1 458	1,7	227	4,8	5 570	0,5
33.15	Reparatur und Instandhaltung von Schiffen, Booten und Yachten	3	3	332	28,7	40	10,3	610	- 2,6
33.2	Installation von Maschinen und Ausrüstungen a. n. g.	8	10	993	- 10,9	139	- 13,7	3 653	- 17,8
B + C	Verarbeitendes Gewerbe sowie Bergbau und Gewinnung von Steinen und Erden	538	537	100 944	0,5	13 587	0,8	360 830	3,8
	Nach Hauptgruppen								
A	Vorleistungsgüterproduzent	199	198	28 306	0,5	3 805	0,4	93 628	3,6
B	Investitionsgüterproduzent	175	173	44 920	2,0	6 105	2,2	176 435	5,4
GG	Gebrauchsgüterproduzent	16	15	1 965	3,5	266	5,7	6 681	6,7
VG	Verbrauchsgüterproduzent	143	146	24 820	- 2,3	3 265	- 1,4	79 576	0,5
EN	Energie	5	5	933	1,5	147	- 0,7	4 510	2,3

Tabelle 2: Umsatz der Betriebe im Verarbeitenden Gewerbe sowie im Bergbau und Gewinnung von Steinen und Erden in Schleswig-Holstein im Februar 2014 nach Wirtschaftszweigen (Vorläufige Ergebnisse)

WZ 2008	Bezeichnung	Umsatz						
		Insgesamt	Veränderung zum Vor- jahres- monat	Ausland	Veränderung zum Vor- jahres- monat	Export- quote	Eurozone	Veränderung zum Vor- jahres- monat
		1 000 Euro	%	1 000 Euro	%		1 000 Euro	%
B	Bergbau und Gewinnung von Steinen und Erden
06	Gewinnung von Erdöl und Erdgas
08	Gewinnung von Steinen und Erden, sonstiger Bergbau
C	Verarbeitendes Gewerbe	2 560 157	- 12,3	1 060 490	- 26,0	41,4	445 463	- 46,9
10	H. v. Nahrungs- und Futtermitteln	437 558	1,3	109 721	8,0	25,1	63 446	17,2
10.1	Schlachten und Fleischverarbeitung	104 124	- 5,6	18 525	- 4,1	17,8	7 388	- 19,5
10.11	Schlachten (ohne Schlachten von Geflügel)
10.13	Fleischverarbeitung
10.2	Fischverarbeitung	16 139	0,2	2 689	.	16,7	.	.
10.3	Obst- und Gemüseverarbeitung	24 901	- 11,3	2 979	- 22,8	12,0	.	.
10.5	Milchverarbeitung	91 650	16,5	31 836	17,5	34,7	17 646	- 2,2
10.7	H. v. Back- und Teigwaren	34 553	3,3
10.8	H. v. sonstigen Nahrungsmitteln	90 238	- 2,1	30 563	38,4	33,9	16 844	88,8
10.82	H. v. Süßwaren (ohne Dauerbackwaren)	37 401	14,9	15 326	125,2	41,0	12 024	243,3
10.9	H. v. Futtermitteln	37 677	- 0,2	3 210	- 25,7	8,5	604	.
10.91	H. v. Futtermitteln für Nutztiere
11	Getränkeherstellung	26 455	- 3,4	1 564	72,4	5,9	.	.
11.07	H. v. Erfrischungsgetränken; Gewinnung natürlicher Mineralwässer	16 342	- 20,3
12	Tabakverarbeitung
13	H. v. Textilien	7 317	- 23,1	1 945	- 13,1	26,6	1 355	- 20,9
13.9	H. v. sonstigen Textilwaren	7 317	- 23,1	1 945	- 13,1	26,6	1 355	- 20,9
13.92	H. v. konfektionierten Textilwaren (ohne Bekleidung)
14	H. v. Bekleidung
16	H. v. Holz-, Flecht-, Korb- und Korbwaren (ohne Möbel)	9 183	- 7,7	3 085	- 12,5	33,6	.	.
16.2	H. v. sonstigen Holz-, Korb-, Flecht- und Korbwaren (ohne Möbel)
17	H. v. Papier, Pappe und Waren daraus	82 463	- 1,1	32 600	- 2,5	39,5	19 658	4,8
17.1	H. v. Holz- und Zellstoff, Papier, Karton und Pappe	37 295	4,7	21 733	0,3	58,3	13 587	6,2
17.12	H. v. Papier, Karton und Pappe	37 295	4,7	21 733	0,3	58,3	13 587	6,2
17.2	H. v. Waren aus Papier, Karton und Pappe	45 168	- 5,5	10 867	- 7,6	24,1	6 070	1,9
17.21	H. v. Wellpapier und -pappe sowie von Verpackungsmitteln aus Papier, Karton und Pappe	27 684	- 6,8	5 920	- 4,8	21,4	2 588	28,3
18	H. v. Druckerzeugnissen; Vervielfältigung von bespielten Ton-, Bild- und Datenträgern	57 124	- 16,7	10 276	- 23,0	18,0	4 748	- 26,5
18.1	H. v. Druckerzeugnissen	57 124	- 16,7	10 276	- 23,0	18,0	4 748	- 26,5
18.12	Drucken a. n. g.	48 609	- 18,4	10 276	- 23,0	21,1	4 748	- 26,5
19	Kokerei und Mineralölverarbeitung
20	H. v. chemischen Erzeugnissen	228 375	6,6	123 945	- 6,2	54,3	51 923	0,4
20.1	H. v. chemischen Grundstoffen, Düngemitteln und Stickstoffverbindungen, Kunststoffen in Primärformen und synthetischem Kautschuk in Primärformen	135 922	- 5,9	85 374	- 11,4	62,8	34 777	- 0,3
20.12	H. v. Farbstoffen und Pigmenten	19 447	2,6	9 780	7,4	50,3	4 604	- 2,1
20.2	H. v. Schädlingsbekämpfung-, Pflanzenschutz- und Desinfektionsmitteln
20.3	H. v. Anstrichmitteln, Druckfarben und Kittlen	13 936	- 11,1	6 953	- 2,1	49,9	3 308	- 12,2

Tabelle 2: Umsatz der Betriebe im Verarbeitenden Gewerbe sowie im Bergbau und Gewinnung von Steinen und Erden in Schleswig-Holstein im Februar 2014 nach Wirtschaftszweigen (Vorläufige Ergebnisse)

WZ 2008	Bezeichnung	Umsatz						
		Insgesamt	Veränderung zum Vor- jahres- monat	Ausland	Veränderung zum Vor- jahres- monat	Export- quote	Eurozone	Veränderung zum Vor- jahres- monat
		1 000 Euro	%	1 000 Euro	%		1 000 Euro	%
20.5	H. v. sonstigen chemischen Erzeugnissen	30 088	11,6	18 178	8,7	60,4	8 056	- 2,7
21	H. v. pharmazeutischen Erzeugnissen							
		162 996	- 3,6	84 903	3,1	52,1	29 944	- 14,7
21.2	H. v. pharmazeutischen Spezialitäten und sonstigen pharmazeutischen Erzeugnissen
22	H. v. Gummi- und Kunststoffwaren							
		88 726	6,9	30 418	9,1	34,3	16 698	3,8
22.1	H. v. Gummiwaren	24 488	4,8	9 906	5,3	40,5	7 181	1,4
22.2	H. v. Kunststoffwaren	64 238	7,7	20 512	11,0	31,9	9 517	5,7
22.22	H. v. Verpackungsmitteln aus Kunststoffen							
		8 837	- 6,8	1 893	- 22,4	21,4	.	.
22.23	H. v. Baubedarfsartikeln aus Kunststoff	5 418	- 3,8
22.29	H. v. sonstigen Kunststoffwaren	47 857	13,2	17 552	17,8	36,7	7 333	19,2
23	H. v. Glas und Glaswaren, Keramik, Verarbeitung von Steinen und Erden							
		35 295	8,3	11 706	- 5,8	33,2	7 014	- 25,3
23.1	H. v. Glas und Glaswaren	9 380	- 9,8	3 394	- 17,8	36,2	1 597	- 53,4
23.6	H. v. Erzeugnissen aus Beton, Zement und Gips							
		13 145	25,7	3 421	13,5	26,0	.	.
24	Metallerzeugung und -bearbeitung							
		13 963	84,5	5 489	.	39,3	.	.
24.5	Gießereien	7 694	11,3
25	H. v. Metallerzeugnissen							
		62 774	8,4	17 884	0,7	28,5	8 356	- 9,5
25.1	Stahl- und Leichtmetallbau	8 069	10,0
25.4	H. v. Waffen und Munition	12 526	8,8	7 033	7,3	56,2	3 107	- 14,1
25.6	Oberflächenveredlung und Wärmebehandlung; Mechanik a. n. g.							
		12 900	22,9	835	13,6	6,5	723	12,9
25.61	Oberflächenveredlung und Wärmebehandlung							
		2 869	5,8	510	20,6	17,8	510	20,6
25.62	Mechanik a. n. g.	10 031	28,8	325	4,0	3,2	213	- 2,1
25.9	H. v. sonstigen Metallwaren	21 484	8,2	6 486	- 4,6	30,2	3 141	- 14,2
25.99	H. v. sonstigen Metallwaren a. n. g.	8 538	22,0
26	H. v. Datenverarbeitungsgeräten, elektronischen und optischen Erzeugnissen							
		124 817	11,1	82 580	15,7	66,2	28 513	35,3
26.1	H. v. elektronischen Bauelementen und Leiterplatten							
		34 694	18,3	24 651	31,8	71,1	.	.
26.12	H. v. bestückten Leiterplatten	19 911	5,5
26.5	H. v. Mess-, Kontroll-, Navigations- u. ä. Instrumenten und Vorrichtungen; H. v. Uhren							
		70 288	2,5	44 359	7,3	63,1	20 578	46,0
26.51	H. v. Mess-, Kontroll-, Navigations- u. ä. Instrumenten und Vorrichtungen							
		70 288	2,5	44 359	7,3	63,1	20 578	46,0
26.7	H. v. optischen und fotografischen Instrumenten und Geräten							
		11 018	7,0	8 932	- 0,1	81,1	.	.
27	H. v. elektrischen Ausrüstungen							
		52 036	- 8,5	19 942	- 20,7	38,3	7 724	24,7
27.1	H. v. Elektromotoren, Generatoren, Transformatoren, Elektrizitätsverteilungs- und -schalteinrichtungen							
		25 751	- 9,1	8 914	- 27,9	34,6	3 109	34,2
27.11	H. v. Elektromotoren, Generatoren und Transformatoren							
		11 088	- 6,1	6 199	- 15,9	55,9	.	.
27.12	H. v. Elektrizitätsverteilungs- und -schalteinrichtungen							
		14 664	- 11,4	2 715	- 45,7	18,5	.	.
27.9	H. v. sonstigen elektrischen Ausrüstungen und Geräten a. n. g.							
		16 490	- 14,0	5 807	- 26,6	35,2	2 508	18,8
28	Maschinenbau							
		468 392	- 9,6	288 624	- 20,1	61,6	103 660	- 32,7
28.1	H. v. nicht wirtschaftszweigspezifischen Maschinen							
		290 615	- 12,8	176 620	- 28,0	60,8	69 031	- 43,1

Tabelle 2: Umsatz der Betriebe im Verarbeitenden Gewerbe sowie im Bergbau und Gewinnung von Steinen und Erden in Schleswig-Holstein im Februar 2014 nach Wirtschaftszweigen (Vorläufige Ergebnisse)

WZ 2008	Bezeichnung	Umsatz						
		Insgesamt	Veränderung zum Vor- jahres- monat	Ausland	Veränderung zum Vor- jahres- monat	Export- quote	Eurozone	Veränderung zum Vor- jahres- monat
		1 000 Euro	%	1 000 Euro	%		1 000 Euro	%
28.13	H. v. Pumpen und Kompressoren a. n. g.	72 509	25,4	48 498	26,9	66,9	27 805	22,3
28.14	H. v. Armaturen a. n. g.	23 992	3,5	15 517	6,4	64,7	5 376	- 7,4
28.15	H. v. Lagern, Getrieben, Zahnrädern und Antriebselementen	38 493	15,5
28.2	H. v. sonstigen nicht wirtschaftszweigspezifischen Maschinen	74 147	8,3	42 758	7,3	57,7	17 641	- 2,4
28.22	H. v. Hebezeugen und Fördermitteln	41 636	25,5
28.25	H. v. Kälte- und lufttechnischen Erzeugnissen, nicht für den Haushalt	8 794	19,4
28.29	H. v. sonstigen nicht wirtschaftszweigspezifischen Maschinen a. n. g.	23 717	- 15,1	13 242	- 14,8	55,8	5 226	- 28,6
28.4	H. v. Werkzeugmaschinen
28.9	H. v. Maschinen für sonstige bestimmte Wirtschaftszweige	92 531	- 9,3	60 055	- 9,8	64,9	11 241	1,9
28.93	H. v. Maschinen für die Nahrungs- und Genussmittelerzeugung und die Tabakverarbeitung	21 914	- 37,3	7 008	- 49,7	32,0	1 293	7,9
28.99	H. v. Maschinen für sonstige bestimmte Wirtschaftszweige a. n. g.	34 318	11,6	19 317	2,4	56,3	5 330	23,5
29	H. v. Kraftwagen und Kraftwagenteilen	43 793	6,9	22 230	9,9	50,8	12 706	- 7,8
29.2	H. v. Karosserien, Aufbauten und Anhängern	16 291
29.3	H. v. Teilen und Zubehör für Kraftwagen	27 502
30	Sonstiger Fahrzeugbau	66 054	- 85,8	45 684	.	69,2	.	.
30.1	Schiff- und Bootsbau	42 251
30.2	Schienenfahrzeugbau	12 717	- 9,2
31	H. v. Möbeln	13 451	0,9
32	H. v. sonstigen Waren	179 417	9,4	106 213	14,0	59,2	32 990	5,4
32.5	H. v. medizinischen und zahnmedizinischen Apparaten und Materialien	161 729	9,6	99 103	14,2	61,3	31 548	9,4
33	Reparatur und Installation von Maschinen und Ausrüstungen	120 124	64,9	2 765	- 14,2	2,3	1 994	2,1
33.1	Reparatur von Metallerzeugnissen, Maschinen und Ausrüstungen	105 588	82,6	726	10,3	0,7	.	.
33.12	Reparatur von Maschinen
33.15	Reparatur und Instandhaltung von Schiffen, Booten und Yachten	1 189	- 1,3	-	.	-	-	.
33.2	Installation von Maschinen und Ausrüstungen a. n. g.	14 537	- 3,2	2 039	- 20,5	14,0	.	.
B + C	Verarbeitendes Gewerbe sowie Bergbau und Gewinnung von Steinen und Erden	2 593 574	- 12,5	1 060 815	- 26,0	40,9	445 771	- 46,9
	Nach Hauptgruppen							
A	Vorleistungsgüterproduzent	658 577	5,3	281 338	- 2,2	42,7	131 226	4,1
B	Investitionsgüterproduzent	957 432	- 28,3	514 094	- 40,2	53,7	182 355	- 66,6
GG	Gebrauchsgüterproduzent	28 685	5,6	12 313	.	42,9	.	.
VG	Verbrauchsgüterproduzent	655 524	- 2,2	198 273	4,7	30,2	89 089	- 2,2
EN	Energie	293 357	- 4,0	54 797	.	18,7	.	.

Tabelle 3: Tätige Personen und Umsatz der fachlichen Betriebsteile im Verarbeitenden Gewerbe sowie Bergbau und Gewinnung von Steinen und Erden in Schleswig-Holstein im Februar 2014 nach Wirtschaftszweigen (Vorläufige Ergebnisse)

WZ 2008	Bezeichnung	Fachliche Betriebsteile		Tätige Personen	Veränderung zum Vorjahresmonat	Umsatz aus Eigenerzeugung						
		2014	2013			Insgesamt	Veränderung zum Vorjahresmonat	Auslands-umsatz	Veränderung zum Vorjahresmonat	Export quote	Eurozone	Veränderung zum Vorjahresmonat
		Anzahl				%	1 000 Euro	%	1 000 Euro	%	1 000 Euro	%
B	Bergbau und Gewinnung von Steinen und Erden	4	4	252	1,2
06	Gewinnung von Erdöl und Erdgas	1	1
08	Gewinnung von Steinen und Erden, sonstiger Bergbau	3	3
C	Verarbeitendes Gewerbe	762	771	98 014	0,6	2 299 884	-14,9	939 404	-30,3	40,8	401 172	-49,5
10	H. v. Nahrungs- und Futtermitteln	138	139	14 539	0,4	397 035	1,3	107 022	11,3	27,0	61 018	18,6
10.1	Schlachten und Fleischverarbeitung	21	22	2 369	-5,4	80 580	-11,4	17 738	-5,1	22,0	6 701	-22,9
10.11	Schlachten (ohne Schlachten von Geflügel)	6	7	322	-21,1	20 821	-30,4
10.13	Fleischverarbeitung	15	15	2 047	-2,3	59 758	-2,0
10.2	Fischverarbeitung	6	6	859	1,8	19 612	10,6	2 755	-13,2	14,0	.	.
10.3	Obst- und Gemüseverarbeitung	11	13	1 168	-6,9	21 631	-8,5	2 205	-35,0	10,2	.	.
10.39	Sonstige Verarbeitung von Obst und Gemüse	7	8	1 015	0,4	19 701	-7,2
10.5	Milchverarbeitung	11	10	953	12,4	96 739	17,9	35 326	21,1	36,5	18 688	-0,4
10.7	H. v. Back- und Teigwaren	35	34	3 599	2,0	33 187	-2,1
10.71	H. v. Backwaren (ohne Dauerbackwaren)	32	30
10.8	H. v. sonstigen Nahrungsmitteln	37	37	3 978	1,2	81 685	-3,1	28 416	43,0	34,8	16 447	108,8
10.82	H. v. Süßwaren (ohne Dauerbackwaren)	14	14	1 973	2,4	36 673	11,7	16 250	118,3	44,3	12 946	212,3
10.85	H. v. Fertiggerichten	5	5
10.89	H. v. sonstigen Nahrungsmitteln a. n. g.	14	14	938	-0,7	19 623	-3,8	7 789	-2,6	39,7	1 702	-22,8
10.9	H. v. Futtermitteln	12	12	692	-1,7	32 518	0,1	2 436	-33,4	7,5	409	.
10.91	H. v. Futtermitteln für Nutztiere	8	8
11	Getränkeherstellung	11	13	922	-3,4	25 482	-3,8	1 345	109,9	5,3	.	.
11.07	H. v. Erfrischungsgetränken; Gewinnung natürlicher Mineralwässer	7	9	556	-9,4	15 709	-20,7
12	Tabakverarbeitung	1	1
13	H. v. Textilien	7	8	260	-53,0	4 851	-31,9	1 584	-6,8	32,7	994	-17,7
13.9	H. v. sonstigen Textilwaren	7	7	260	-51,4	4 851	-31,9	1 584	-6,8	32,7	994	-17,7
14	H. v. Bekleidung	2	2
16	H. v. Holz-, Flecht-, Korb- und Korkwaren (ohne Möbel)	9	10	545	-19,3	9 867	-9,6	3 050	-11,4	30,9	.	.
16.2	H. v. sonstigen Holz-, Korb-, Flecht- und Korbwaren (ohne Möbel)	8	8
16.23	H. v. sonstigen Konstruktionsteilen, Fertigbauteilen, Ausbauelementen und Fertigteilbauten aus Holz	4	4	229	-10,5	1 484	-30,4	-	.	-	-	.
17	H. v. Papier, Pappe und Waren daraus	20	21	3 704	-3,2	78 296	-1,6	31 056	-2,2	39,7	19 067	4,9
17.1	H. v. Holz- und Zellstoff, Papier, Karton und Pappe	5	5	1 096	-0,9	37 185	4,8	21 733	0,3	58,4	13 587	6,2
17.12	H. v. Papier, Karton und Pappe	5	5	1 096	-0,9	37 185	4,8	21 733	0,3	58,4	13 587	6,2
17.2	H. v. Waren aus Papier, Karton und Pappe	15	16	2 608	-4,2	41 111	-6,7	9 323	-7,5	22,7	5 479	1,9

Tabelle 3: Tätige Personen und Umsatz der fachlichen Betriebsteile im Verarbeitenden Gewerbe sowie Bergbau und Gewinnung von Steinen und Erden in Schleswig-Holstein im Februar 2014 nach Wirtschaftszweigen (Vorläufige Ergebnisse)

WZ 2008	Bezeichnung	Fachliche Betriebsteile		Tätige Personen	Veränderung zum Vorjahresmonat	Umsatz aus Eigenerzeugung						
		2014	2013			Insgesamt	Veränderung zum Vorjahresmonat	Auslands-umsatz	Veränderung zum Vorjahresmonat	Export quote	Eurozone	Veränderung zum Vorjahresmonat
		Anzahl				%	1 000 Euro	%	1 000 Euro	%	1 000 Euro	%
17.21	H. v. Wellpapier und -pappe sowie von Verpackungsmitteln aus Papier, Karton und Pappe	9	9	1 309	-2,1	27 034	-5,6	5 356	-3,8	19,8	2 588	28,4
18	H. v. Druckerzeugnissen; Vervielfältigung von bespielten Ton-, Bild- und Datenträgern	25	29	3 350	-5,4	56 926	-15,4	10 977	-21,1	19,3	4 798	-25,8
18.1	H. v. Druckerzeugnissen	25	29	3 350	-5,4	56 926	-15,4	10 977	-21,1	19,3	4 798	-25,8
18.12	Drucken a. n. g.	17	20	2 770	-5,1	49 749	-16,6	10 949	-21,3	22,0	4 795	-25,8
19	Kokerei und Mineralölverarbeitung	5	5	722	-0,4
20	H. v. chemischen Erzeugnissen	60	60	5 240	3,1	254 694	5,6	117 911	-7,3	46,3	50 208	0,3
20.1	H. v. chemischen Grundstoffen, Düngemitteln und Stickstoffverbindungen, Kunststoffen in Primärformen und synthetischem Kautschuk in Primärformen	26	26	2 552	0,1	164 883	-5,9	78 188	-13,8	47,4	33 045	-2,0
20.12	H. v. Farbstoffen und Pigmenten	4	4	516	-2,6	16 697	-10,0	7 309	-16,4	43,8	3 749	-15,0
20.13	H. v. sonstigen anorganischen Grundstoffen und Chemikalien	7	7	390	-3,5	26 743	26,6
20.14	H. v. sonstigen organischen Grundstoffen und Chemikalien	7	6	924	8,2	80 543	-4,1	30 595	-10,4	38,0	11 790	-13,7
20.16	H. v. Kunststoffen in Primärformen	5	6	462	-4,0	16 990	-19,5	10 044	-29,2	59,1	4 745	-10,4
20.3	H. v. Anstrichmitteln, Druckfarben und Kittens	5	6	398	-14,8	10 607	-8,4	6 030	3,5	56,8	3 034	-1,5
20.4	H. v. Seifen, Wasch-, Reinigungs- und Körperpflegemitteln sowie von Duftstoffen	9	9	402	14,2	8 627	20,7	4 048	17,0	46,9	2 770	18,7
20.5	H. v. sonstigen chemischen Erzeugnissen	16	15	1 197	13,1	44 582	30,6	22 654	5,8	50,8	8 769	-4,8
20.59	H. v. sonstigen chemischen Erzeugnissen a. n. g.	14	13
21	H. v. pharmazeutischen Erzeugnissen	16	16	5 332	-0,3	151 411	-1,5	74 473	9,2	49,2	19 572	-7,1
21.2	H. v. pharmazeutischen Spezialitäten und sonstigen pharmazeutischen Erzeugnissen	14	14
22	H. v. Gummi- und Kunststoffwaren	55	56	5 768	2,4	77 049	3,9	26 498	3,0	34,4	14 639	1,7
22.1	H. v. Gummiwaren	11	11	1 551	4,5	18 705	4,9	8 377	6,4	44,8	6 010	3,5
22.2	H. v. Kunststoffwaren	44	45	4 217	1,6	58 344	3,6	18 121	1,4	31,1	8 629	0,4
22.21	H. v. Platten, Folien, Schläuchen und Profilen aus Kunststoffen	7	8	332	-17,4	2 423	-5,2	918	-9,7	37,9	741	-7,5
22.22	H. v. Verpackungsmitteln aus Kunststoffen	6	6	462	2,4	7 875	-9,4
22.23	H. v. Baubedarfsartikeln aus Kunststoffen	6	6	695	2,5	4 723	-11,2
22.29	H. v. sonstigen Kunststoffwaren	25	25	2 728	4,2	43 323	9,0	15 073	6,2	34,8	6 441	13,4
23	H. v. Glas und Glaswaren, Keramik, Verarbeitung von Steinen und Erden	19	20	2 100	-1,9	31 312	10,6	10 440	-3,5	33,3	6 282	-24,8
23.1	H. v. Glas und Glaswaren	6	7	555	-14,4	9 373	-9,8	3 394	-17,8	36,2	1 597	-53,4

Tabelle 3: Tätige Personen und Umsatz der fachlichen Betriebsteile im Verarbeitenden Gewerbe sowie Bergbau und Gewinnung von Steinen und Erden in Schleswig-Holstein im Februar 2014 nach Wirtschaftszweigen (Vorläufige Ergebnisse)

WZ 2008	Bezeichnung	Fachliche Betriebsteile		Tätige Personen	Veränderung zum Vorjahresmonat	Umsatz aus Eigenerzeugung						
		2014	2013			Insgesamt	Veränderung zum Vorjahresmonat	Auslands-umsatz	Veränderung zum Vorjahresmonat	Export quote	Eurozone	Veränderung zum Vorjahresmonat
		Anzahl				%	1 000 Euro	%	1 000 Euro	%	1 000 Euro	%
23.6	H. v. Erzeugnissen aus Beton, Zement und Gips	8	8	795	10,0	11 245	34,6
23.9	H. v. Schleifkörpern und Schleifmitteln auf Unterlage sowie sonstigen Erzeugnissen aus nichtmetallischen Mineralien a. n. g.	4	4
24	Metallerzeugung und -bearbeitung	12	10	972	9,0	15 080	67,7	5 731	116,0	38,0	.	.
24.5	Gießereien	6	6	721	-0,6	7 661	10,4
25	H. v. Metallerzeugnissen	57	54	5 202	5,1	56 745	10,1	16 282	4,0	28,7	7 507	-2,6
25.1	Stahl- und Leichtmetallbau	12	12	915	6,1	7 226	10,7
25.11	H. v. Metallkonstruktionen	8	8	706	6,2	5 818	11,3
25.12	H. v. Ausbauelementen aus Metall	4	4	209	6,1	1 408	8,1
25.4	H. v. Waffen und Munition	3	3	650	1,4	9 148	14,5	6 498	20,1	71,0	3 037	16,5
25.5	H. v. Schmiede-, Press-, Zieh- und Stanzteilen, gewalzten Ringen und pulvermetallurgischen Erzeugnissen	3	3
25.6	Oberflächenveredlung und Wärmebehandlung; Mechanik a. n. g.	17	14	1 373	18,2	12 497	24,0	835	13,6	6,7	723	12,9
25.61	Oberflächenveredlung und Wärmebehandlung	5	4	412	7,6	2 713	6,2	510	20,6	18,8	510	20,6
25.62	Mechanik a. n. g.	12	10	961	23,4	9 784	30,1	325	4,0	3,3	213	-2,1
25.7	H. v. Schneidwaren, Werkzeugen, Schössern und Beschlägen aus unedlen Metallen	6	8	746	-10,1	7 822	2,3	3 532	-0,7	45,2	1 110	-4,1
25.9	H. v. sonstigen Metallwaren	14	12	1 210	8,1	14 794	4,1	2 524	-24,6	17,1	1 402	-35,3
25.99	H. v. sonstigen Metallwaren a. n. g.	8	6	558	24,8	4 713	32,1	547	-6,8	11,6	445	.
26	H. v. Datenverarbeitungsgeräten, elektronischen und optischen Erzeugnissen	38	36	5 789	12,4	93 625	17,5	61 762	19,1	66,0	21 917	40,9
26.1	H. v. elektronischen Bauelementen und Leiterplatten	7	7	1 351	-3,4	23 672	22,2	14 994	48,6	63,3	1 276	.
26.3	H. v. Geräten und Einrichtungen der Telekommunikationstechnik	5	4	505	25,3	8 400	161,9	3 987	59,4	47,5	2 193	123,3
26.5	H. v. Mess-, Kontroll-, Navigations- u. ä. Instrumenten und Vorrichtungen; H. v. Uhren	19	18	3 039	21,6	48 899	5,6	32 589	8,7	66,6	16 503	52,9
26.7	H. v. optischen und fotografischen Instrumenten und Geräten	4	4	605	1,7	10 985	7,1	8 932	-0,1	81,3	.	.
27	H. v. elektrischen Ausrüstungen	42	46	3 299	-8,3	57 110	10,4	23 479	-1,4	41,1	9 420	23,2
27.1	H. v. Elektromotoren, Generatoren, Transformatoren, Elektrizitätsverteilungs- und -schalteinrichtungen	20	23	1 501	-19,0	26 844	-3,0	11 729	-5,6	43,7	4 388	58,7
27.11	H. v. Elektromotoren, Generatoren und Transformatoren	9	12	641	-28,5	15 110	12,2	8 937	5,9	59,1	3 926	64,4
27.12	H. v. Elektrizitätsverteilungs- und -schalteinrichtungen	11	11	860	-10,1	11 734	-17,4	2 793	-29,9	23,8	463	22,7
27.3	H. v. Kabeln und elektrischem Installationsmaterial	5	5	255	-3,4	4 417	18,8	2 215	24,8	50,1	978	12,6
27.4	H. v. elektrischen Lampen und Leuchten	4	4

Tabelle 3: Tätige Personen und Umsatz der fachlichen Betriebsteile im Verarbeitenden Gewerbe sowie Bergbau und Gewinnung von Steinen und Erden in Schleswig-Holstein im Februar 2014 nach Wirtschaftszweigen (Vorläufige Ergebnisse)

WZ 2008	Bezeichnung	Fachliche Betriebsteile		Tätige Personen	Veränderung zum Vorjahresmonat	Umsatz aus Eigenerzeugung						
		2014	2013			Insgesamt	Veränderung zum Vorjahresmonat	Auslands-umsatz	Veränderung zum Vorjahresmonat	Export quote	Eurozone	Veränderung zum Vorjahresmonat
		Anzahl				%	1 000 Euro	%	1 000 Euro	%	1 000 Euro	%
27.9	H. v. sonstigen elektrischen Ausrüstungen und Geräten a. n. g.	11	12	1 226	4,1	20 967	38,1	6 920	-0,6	33,0	3 006	-6,7
28	Maschinenbau	110	109	17 669	0,9	379 701	-16,2	232 097	-25,9	61,1	80 940	-37,3
28.1	H. v. nicht wirtschaftszweigspezifischen Maschinen	35	35	7 283	2,0	217 923	-20,4	127 250	-36,7	58,4	48 784	-49,7
28.13	H. v. Pumpen und Kompressoren a. n. g.	15	15	2 405	5,6	47 868	25,4	33 105	27,1	69,2	15 575	24,0
28.14	H. v. Armaturen a. n. g.	9	9	1 406	2,5	28 240	5,6	19 236	12,8	68,1	5 681	-10,7
28.15	H. v. Lagern, Getrieben, Zahnrädern und Antriebs-elementen	6	6	860	2,1	22 416	16,9	8 395	.	37,5	.	.
28.2	H. v. sonstigen nicht wirtschaftszweigspezifischen Maschinen	36	35	5 233	0,5	67 776	1,6	39 026	2,2	57,6	15 834	-10,6
28.22	H. v. Hebezeugen und Fördermitteln	11	11	1 766	-0,6	35 010	16,9
28.25	H. v. kälte- und lufttechnischen Erzeugnissen, nicht für den Haushalt	8	7
28.29	H. v. sonstigen nicht wirtschaftszweigspezifischen Maschinen a. n. g.	15	15	2 608	3,4	19 611	-24,2	11 063	-20,3	56,4	4 197	-37,6
28.4	H. v. Werkzeugmaschinen	6	7
28.9	H. v. Maschinen für sonstige bestimmte Wirtschaftszweige	31	30	4 102	2,4	86 388	-14,2	59 509	-10,9	68,9	12 219	8,4
28.92	H. v. Bergwerks-, Bau- und Baustoffmaschinen	4	4	490	-3,7	10 031	19,4	8 902	21,3	88,7	.	.
28.93	H. v. Maschinen für die Nahrungs- und Genussmittelerzeugung und die Tabakverarbeitung	8	8	1 374	7,4	21 560	-35,9	6 658	-47,3	30,9	1 288	8,6
28.99	H. v. Maschinen für sonstige bestimmte Wirtschaftszweige a. n. g.	15	13	1 625	5,2	28 907	-5,8	19 184	-5,6	66,4	6 401	41,2
29	H. v. Kraftwagen und Kraftwagenteilen	10	10	3 721	0,1	38 767	-9,1	20 541	-2,5	53,0	12 170	-9,1
29.2	H. v. Karosserien, Aufbauten und Anhängern	5	5	1 198	1,7	12 933	-0,6
29.3	H. v. Teilen und Zubehör für Kraftwagen	4	4
30	Sonstiger Fahrzeugbau	20	20	5 434	-2,3	18 071	-96,0	8 380	.	46,4	6 002	.
30.1	Schiff- und Boots-bau	12	13	4 092	1,8	.	.	-	.	-	-	.
30.11	Schiffbau (ohne Boots- und Yachtbau)	7	7	3 221	6,5	.	.	-	.	-	-	.
30.12	Boots- und Yachtbau	5	6	871	-12,6	.	.	-	.	-	-	.
30.2	Schienenfahrzeugbau	3	3	623	-21,2
31	H. v. Möbeln	9	10	717	1,6	12 156	5,7
31.01	H. v. Büro- und Ladenmöbeln	4	5	201	2,6	1 989	-2,3
32	H. v. sonstigen Waren	28	28	6 609	-1,5	125 531	13,0	95 294	14,1	75,9	29 660	10,1
32.5	H. v. medizinischen und zahnmedizinischen Apparaten und Materialien	21	21	5 644	1,2	106 880	14,7	86 427	15,9	80,9	27 500	14,1
33	Reparatur und Installation von Maschinen und Ausrüstungen	68	68	5 553	8,7	172 969	54,1	33 383	10,2	19,3	8 766	-42,1

Tabelle 3: Tätige Personen und Umsatz der fachlichen Betriebsteile im Verarbeitenden Gewerbe sowie Bergbau und Gewinnung von Steinen und Erden in Schleswig-Holstein im Februar 2014 nach Wirtschaftszweigen (Vorläufige Ergebnisse)

WZ 2008	Bezeichnung	Fachliche Betriebsteile		Tätige Personen	Verän- derung zum Vor- jahres- monat	Umsatz aus Eigenerzeugung						
		2014	2013			Insgesamt	Verän- derung zum Vor- jahres- monat	Auslands- umsatz	Verän- derung zum Vor- jahres- monat	Export quote	Eurozone	Verän- derung zum Vor- jahres- monat
		Anzahl		%	1 000 Euro	%	1 000 Euro	%	1 000 Euro	%		
33.1	Reparatur von Metallerzeugnissen, Maschinen und Ausrüstungen	52	50	3 981	15,4	82 688	16,5	30 095	14,5	36,4	7 273	- 45,7
33.11	Reparatur von Metallerzeugnissen	4	4	333	4,1
33.12	Reparatur von Maschinen	18	19	1 316	- 0,5	45 721	14,9	21 009	7,6	46,0	.	.
33.13	Reparatur von elektronischen und optischen Geräten	8	8	470	43,7	13 066	37,3	6 611	23,2	50,6	2 335	68,9
33.14	Reparatur von elektrischen Ausrüstungen	8	6	252	16,7	2 302	- 8,2	-	-	-	-	-
33.15	Reparatur und Instandhaltung von Schiffen, Booten und Yachten	10	9	749	48,3	3 964	- 9,9
33.2	Installation von Maschinen und Ausrüstungen a. n. g.	16	18	1 572	- 5,3	90 280	118,7	3 288	- 17,6	3,6	1 493	- 13,8
B + C	Verarbeitendes Gewerbe sowie Bergbau und Gewinnung von Steinen und Erden	766	775	98 266	0,6	2 333 187	- 15,1	939 729	- 30,3	40,3	401 480	- 49,5
	Nach Hauptgruppen											
A	Vorleistungsgüterproduzent	273	277	27 840	- 0,1	643 198	6,5	257 203	- 1,7	40,0	121 729	4,1
B	Investitionsgüterproduzent	268	266	43 168	2,8	791 228	- 35,3	425 439	- 47,7	53,8	157 983	- 70,0
GG	Gebrauchsgüterproduzent	20	20	1 783	6,6	26 561	12,1
VG	Verbrauchsgüterproduzent	199	206	24 658	- 2,5	615 458	- 2,0	190 808	8,2	31,0	78 864	3,4
EN	Energie	6	6	817	- 0,2	256 742	- 4,5

Tabelle 4: Auftragseingang der fachlichen Betriebsteile in ausgewählten Bereichen des Verarbeitenden Gewerbes in Schleswig-Holstein im Februar 2014 (Vorläufige Ergebnisse)

WZ 2008	Bezeichnung	Fachliche Betriebs- teile	Auftragseingang					
			Insgesamt	Verände- rung zum Vorjahres- monat	Ausland	Verände- rung zum Vorjahres- monat	Eurozone	Verände- rung zum Vorjahres- monat
			Anzahl	1 000 Euro	%	1 000 Euro	%	1 000 Euro
13	H. v. Textilien	6
14	H. v. Bekleidung	1
17	H. v. Papier, Pappe und Waren daraus	19	78 301	- 5,4	29 734	- 8,3	18 765	2,0
20	H. v. chemischen Erzeugnissen	59	256 284	9,1	116 853	- 4,2	55 999	12,2
20.1	H. v. chemischen Grundstoffen, Düngemitteln und Stickstoffverbindungen, Kunststoffen in Primärformen und synthetischem Kautschuk in Primärformen	26	167 123	- 0,9	78 969	- 7,7	39 211	16,5
21	H. v. pharmazeutischen Erzeugnissen	16	140 678	- 11,1	63 518	- 7,7	27 582	18,0
24	Metallerzeugung und -bearbeitung	11	15 954	55,7	6 182	114,5	.	.
25	H. v. Metallerzeugnissen	55	62 300	8,9	17 702	- 1,6	8 125	- 14,8
26	H. v. Datenverarbeitungsgeräten, elektronischen und optischen Erzeugnissen	37	98 770	- 2,1	68 390	21,7	21 593	31,4
26.5	H. v. Mess-, Kontroll-, Navigations- u. ä. Instrumenten und Vorrichtungen; H. v. Uhren	18	48 626	- 25,3	33 546	8,3	11 924	25,1
27	H. v. elektrischen Ausrüstungen	41	55 143	- 12,6	22 786	- 16,2	7 787	- 27,8
27.1	H. v. Elektromotoren, Generatoren, Transformatoren, Elektrizitätsverteilungs- und -schalteinrichtungen	19	29 305	- 14,4	12 436	- 9,3	3 713	- 19,4
28	Maschinenbau	107	450 025	- 22,5	209 685	- 51,1	84 107	- 1,4
28.1	H. v. nicht wirtschaftszweigspezifischen Maschinen	35	293 059	- 26,6	114 299	- 63,0	42 450	- 14,6
28.2	H. v. sonstigen nicht wirtschaftszweigspezifischen Maschinen	35	81 186	12,0	48 763	11,9	24 237	20,2
28.9	H. v. Maschinen für sonstige bestimmte Wirtschaftszweige	29	70 709	- 25,2	42 629	- 32,9	14 821	36,5
29	H. v. Kraftwagen und Kraftwagenteilen	10	44 951	27,9	22 881	35,7	10 448	13,8
30	Sonstiger Fahrzeugbau	10	313 607	2384,6
30.1	Schiff- und Bootsbau	4
	Zusammen	372	1 523 401	13,4	867 776	11,1	254 738	11,3

Tabelle 5: Betriebe, Tätige Personen, geleistete Arbeitsstunden, Bruttoentgelte und Umsatz im Verarbeitenden Gewerbe sowie im Bergbau und Gewinnung von Steinen und Erden in den kreisfreien Städten, Kreisen und ausgewählten Gemeinden in Schleswig-Holstein im Februar 2014 (Vorläufige Ergebnisse)

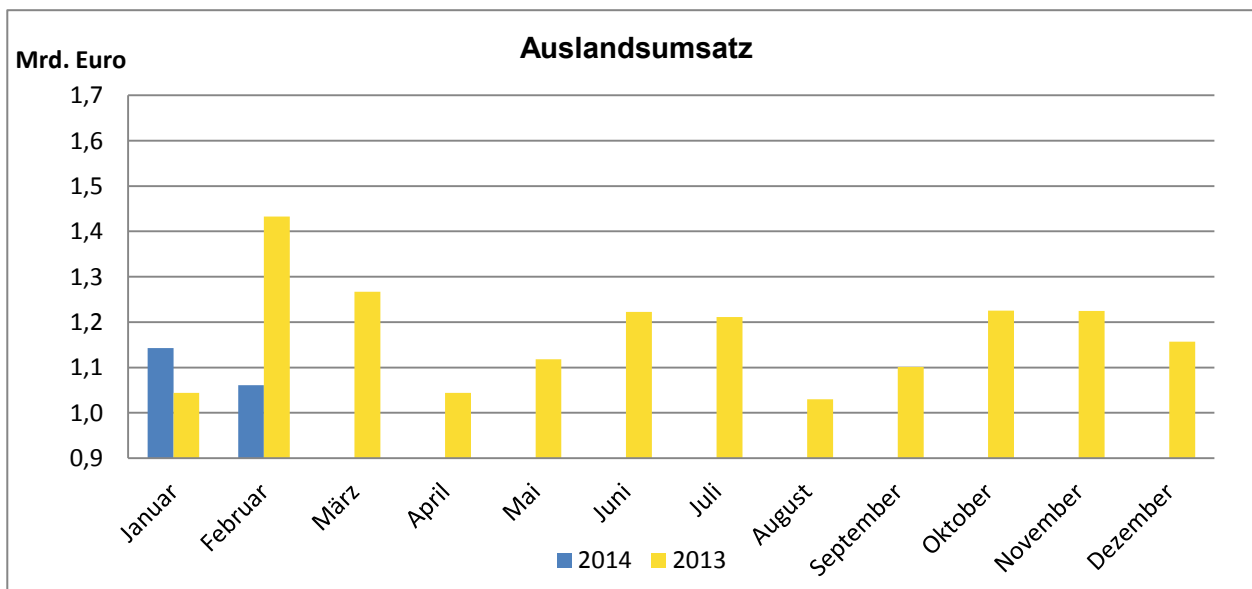
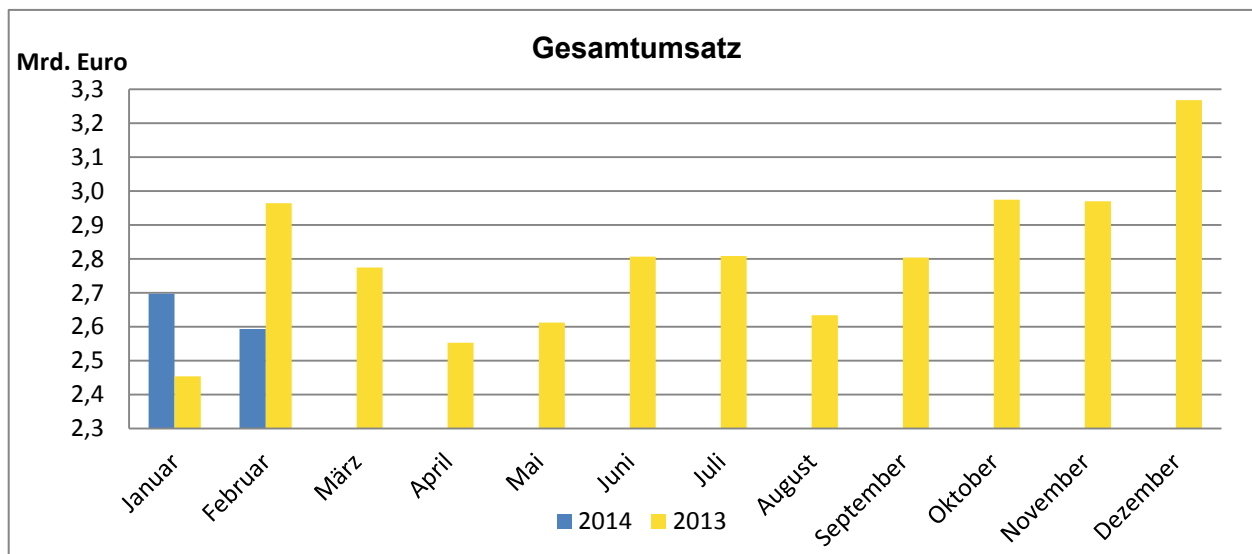
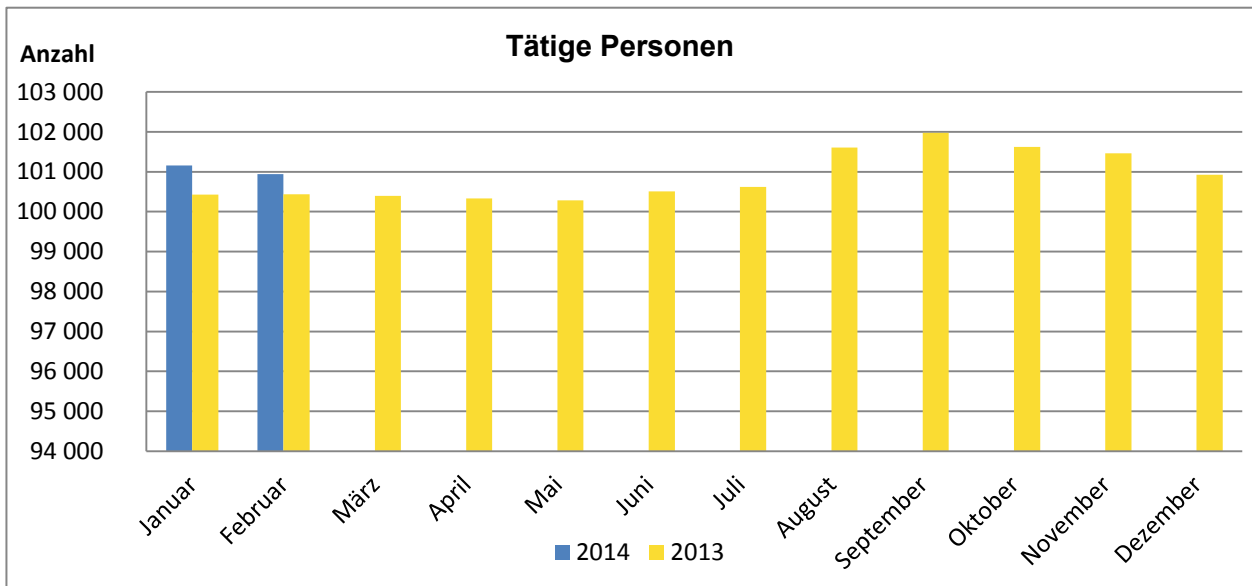
Kreise Gemeinden	Betriebe	Tätige Personen	Geleistete Arbeits- stunden	Bruttoent- gelte	Umsatz			
					Insgesamt	Ausland	Exportquote	Eurozone
					Anzahl		1 000 Std.	1 000 Euro
01 Flensburg, Stadt	19	4 155	563	13 909	56 397	28 938	51,3	.
02 Kiel, Landeshauptstadt	39	9 342	1 281	35 354	197 128	151 401	76,8	23 172
03 Lübeck, Hansestadt	44	11 266	1 503	41 238	256 640	133 671	52,1	51 135
04 Neumünster, Stadt	21	3 595	437	13 443	83 173	47 627	57,3	9 366
51 Dithmarschen	27	4 960	673	17 763	405 128	112 302	27,7	59 401
dar. 51011 Brunsbüttel, Stadt	8	2 009	245	8 190	96 432	57 709	59,8	19 237
51072 Marne, Stadt	5	605	77	1 219	9 424	.	.	.
53 Herzogtum Lauenburg	37	5 274	723	19 095	107 644	42 444	39,4	13 133
dar. 53020 Büchen	6	906	127	3 423	17 628	.	.	.
53032 Geesthacht, Stadt	11	1 072	139	3 331	21 207	11 505	54,3	5 383
53116 Schwarzenbek, Stadt	5	1 378	195	6 720	26 586	.	.	.
54 Nordfriesland	21	4 221	603	12 869	233 346	56 829	24,4	24 217
dar. 54056 Husum, Stadt	8	2 529	360	8 094	199 714	.	.	.
55 Ostholstein	22	4 144	548	14 104	69 747	18 705	26,8	11 139
56 Pinneberg	81	13 313	1 762	50 309	258 035	79 356	30,8	42 090
dar. 56015 Elmshorn, Stadt	11	2 302	307	7 624	25 674	6 450	25,1	3 630
56039 Pinneberg, Stadt	9	969	133	2 983	16 383	3 946	24,1	2 546
56043 Rellingen	10	974	136	3 078	12 745	1 809	14,2	572
56044 Schenefeld, Stadt	5	1 377	173	4 609	14 873	751	5,0	.
56048 Tornesch, Stadt	7	1 497	199	5 729	29 987	13 064	43,6	4 068
56049 Uetersen, Stadt	7	1 682	226	6 518	36 276	22 207	61,2	8 532
56050 Wedel, Stadt	15	2 825	380	15 315	77 586	24 423	31,5	17 852
57 Plön	12	1 728	242	5 979	40 586	23 733	58,5	.
58 Rendsburg-Eckernförde	36	6 057	807	19 257	99 090	51 804	52,3	25 974
dar. 58135 Rendsburg, Stadt	8	1 381	192	3 981	7 489	2 465	32,9	1 155
59 Schleswig-Flensburg	20	3 068	395	7 965	84 496	27 542	32,6	17 820
60 Segeberg	64	11 440	1 582	41 431	340 404	145 559	42,8	86 880
dar. 60039 Henstedt-Ulzburg	7	646	89	2 311	19 047	9 470	49,7	5 676
60044 Kaltenkirchen, Stadt	12	1 463	208	4 072	50 934	22 072	43,3	9 097
60063 Norderstedt, Stadt	27	6 534	913	26 497	177 359	73 116	41,2	42 053
60092 Wahlstedt, Stadt	6	1 598	205	4 936	63 090	34 239	54,3	.
61 Steinburg	26	4 946	633	17 609	122 001	36 620	30,0	17 973
dar. 61046 Itzehoe, Stadt	10	1 978	234	7 811	45 459	11 618	25,6	4 348
62 Stormarn	69	13 435	1 834	50 507	239 758	104 283	43,5	47 398
dar. 62001 Ahrensburg, Stadt	13	2 456	320	9 991	44 634	15 631	35,0	6 489
62004 Bad Oldesloe, Stadt	5	2 354	343	9 115	33 421	20 566	61,5	10 114
62006 Bargteheide, Stadt	5	1 089	139	3 901	35 824	.	.	.
62009 Barsbüttel	7	633	86	2 086	7 543	2 217	29,4	807
62018 Glinde, Stadt	8	1 628	198	7 488	34 299	14 302	41,7	4 647
62060 Reinbek, Stadt	12	2 307	335	9 398	41 111	10 206	24,8	6 175
62082 Trittau	7	764	87	2 095	12 300	8 425	68,5	4 546
Schleswig-Holstein	538	100 944	13 587	360 830	2 593 574	1 060 815	40,9	445 771

Tabelle 6: Betriebe, Tätige Personen, geleistete Arbeitsstunden, Bruttoentgelte und Umsatz im Verarbeitenden Gewerbe sowie im Bergbau und Gewinnung von Steinen und Erden in Schleswig-Holstein von 2007 bis 2014 (Aktuelles Jahr = Vorläufige Ergebnisse)

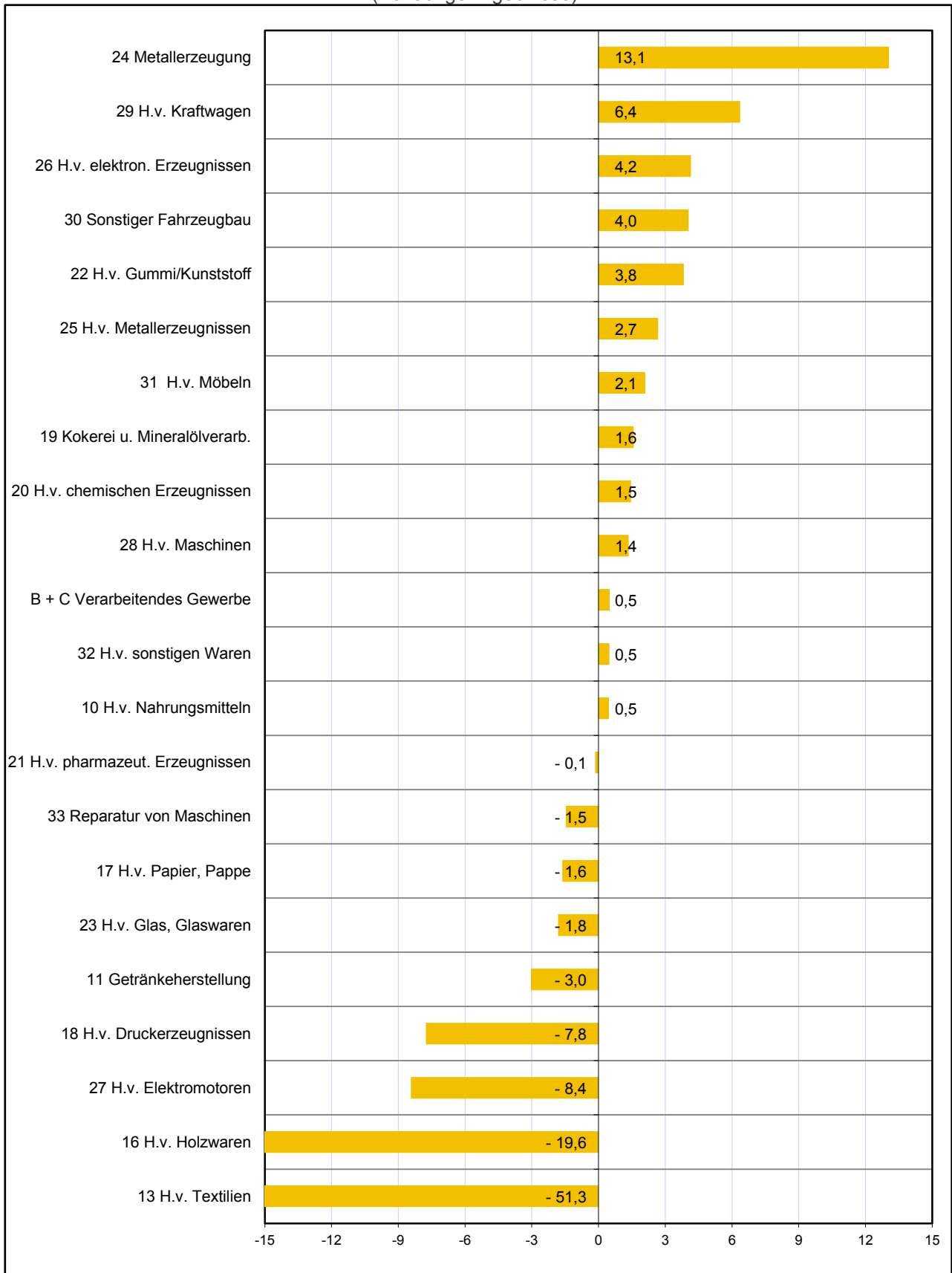
Jahr Monat	Betriebe	Tätige Personen	Geleistete Arbeits- stunden	Brutto- entgelte	Umsatz				
					insgesamt	Ausland	Exportquote	Eurozone	
					Anzahl ¹		1 000 Std.	1 000 Euro	
2007	541	105 454	169 337	4 156 308	29 822 883	12 718 627	42,6	6 125 717	
2008	562	107 381	172 407	4 299 245	30 929 851	13 060 898	42,2	5 948 446	
2009	529	101 440	160 833	4 128 139	26 754 530	11 912 933	44,5	6 134 164	
2010	523	98 424	159 915	4 092 841	28 750 317	12 163 461	42,3	5 985 413	
2011	524	99 921	161 293	4 220 435	31 450 652	12 932 320	41,1	5 571 588	
2012	527	100 924	162 345	4 364 902	32 713 975	13 479 234	41,2	5 756 120	
2013	534	101 973	162 861	4 542 016	33 622 399	14 079 355	41,9	6 204 319	
2012	Januar	524	99 454	13 919	330 654	2 435 767	973 708	40,0	454 216
	Februar	529	99 602	13 739	334 311	2 626 328	1 063 869	40,5	488 560
	März	528	99 492	13 982	351 627	2 971 758	1 366 552	46,0	576 880
	April	529	99 428	12 917	369 702	2 442 291	1 040 756	42,6	456 583
	Mai	529	99 514	13 287	363 529	2 576 717	1 000 768	38,8	443 795
	Juni	528	99 842	13 628	385 108	3 041 962	1 310 804	43,1	509 343
	Juli	529	100 062	13 111	349 075	2 638 900	1 099 928	41,7	452 341
	August	528	100 946	14 043	348 919	2 805 779	1 142 043	40,7	445 282
	September	527	100 924	13 503	348 384	2 713 756	1 136 975	41,9	472 361
	Oktober	524	100 697	13 932	351 524	2 856 270	1 172 547	41,1	528 276
	November	524	100 560	14 287	463 472	2 782 153	1 075 705	38,7	470 680
	Dezember	524	100 040	11 996	368 597	2 822 293	1 095 579	38,8	457 801
2013	Januar	536	100 430	13 942	351 669	2 453 498	1 044 091	42,6	463 714
	Februar	537	100 438	13 474	347 660	2 964 032	1 433 061	48,3	839 430
	März	536	100 396	13 430	366 735	2 774 658	1 267 099	45,7	575 591
	April	535	100 334	13 711	381 272	2 552 707	1 043 828	40,9	458 151
	Mai	535	100 284	13 314	376 440	2 612 049	1 118 148	42,8	504 695
	Juni	534	100 506	13 377	400 224	2 806 905	1 222 796	43,6	541 006
	Juli	534	100 618	13 395	368 480	2 808 176	1 211 389	43,1	483 044
	August	534	101 604	13 802	364 135	2 633 546	1 030 141	39,1	426 915
	September	534	101 973	13 888	364 475	2 803 890	1 101 427	39,3	453 142
	Oktober	534	101 624	14 071	368 147	2 974 502	1 225 398	41,2	470 424
	November	532	101 460	14 131	474 928	2 969 885	1 224 957	41,2	473 960
	Dezember	532	100 923	12 326	377 850	3 268 553	1 157 019	35,4	514 247
2014	Januar	536	101 161	13 891	364 051	2 697 406	1 142 813	42,4	516 177
	Februar	538	100 944	13 587	360 830	2 593 574	1 060 815	40,9	445 771

¹ Für die Jahre gilt der Stand Ende September; für die Monate der Stand am Ende des Monats

Grafik 1: Tätige Personen, Gesamtumsatz und Auslandsumsatz der Betriebe im Verarbeitenden Gewerbe sowie Bergbau und Gewinnung von Steinen und Erden in Schleswig-Holstein nach Monaten 2013 und 2014
(Aktuelles Jahr = Vorläufige Ergebnisse)



Grafik 2: Tätige Personen der Betriebe im Verarbeitenden Gewerbe sowie Bergbau und Gewinnung von Steinen und Erden in Schleswig-Holstein im Februar 2014
 Veränderung in ausgewählten Wirtschaftszweigen gegenüber dem Vorjahresmonat in %
 (Vorläufige Ergebnisse)



Grafik 3: Umsatz der Betriebe im Verarbeitenden Gewerbe sowie Bergbau und Gewinnung von Steinen und Erden in Schleswig-Holstein im Februar 2014

Veränderung in ausgewählten Wirtschaftszweigen gegenüber dem Vorjahresmonat in %
(Vorläufige Ergebnisse)

