

STATISTISCHER BERICHT

Kennziffer: G IV 1 - m 2/14 SH

# Beherbergung im Reiseverkehr in Schleswig-Holstein

## Februar 2014

- Vorläufige Ergebnisse -

Herausgegeben am: 15. April 2014



## Impressum

### Statistische Berichte

#### Herausgeber:

**Statistisches Amt für Hamburg und Schleswig-Holstein**

– Anstalt des öffentlichen Rechts –

Steckelhörn 12  
20457 Hamburg

#### Auskunft zu dieser Veröffentlichung:

Michael Schäfer

Telefon: 0431/6895-9231

E-Mail: [tourismussh@statistik-nord.de](mailto:tourismussh@statistik-nord.de)

#### Auskunftsdienst:

E-Mail: [info@statistik-nord.de](mailto:info@statistik-nord.de)

Auskünfte: 040 42831-1766

0431 6895-9393

Internet: [www.statistik-nord.de](http://www.statistik-nord.de)

© Statistisches Amt für Hamburg und Schleswig-Holstein, Hamburg 2014

Auszugsweise Vervielfältigung und Verbreitung mit Quellenangabe gestattet.

Sofern in den Produkten auf das Vorhandensein von Copyrightrechten Dritter hingewiesen wird, sind die in deren Produkten ausgewiesenen Copyrightbestimmungen zu wahren. Alle übrigen Rechte bleiben vorbehalten.

#### Zeichenerklärung:

0	weniger als die Hälfte von 1 in der letzten besetzten Stelle, jedoch mehr als nichts
–	nichts vorhanden (genau Null)
...	Angabe fällt später an
·	Zahlenwert unbekannt oder geheim zu halten
x	Tabellenfach gesperrt, weil Aussage nicht sinnvoll
p	vorläufiges Ergebnis
r	berichtigtes Ergebnis
s	geschätztes Ergebnis
a. n. g.	anderweitig nicht genannt
u. dgl.	und dergleichen

**Tabelle 1: Ankünfte, Übernachtungen und Aufenthaltsdauer der Gäste in Beherbergungsstätten mit 10 und mehr Betten in ausgewählten Gemeinden in Schleswig-Holstein (ohne Camping)**

Kreis Gemeinde	Februar 2014					Januar bis Februar 2014				
	Ankünfte		Übernachtungen		durchschnittliche Aufenthaltsdauer <sup>1</sup>	Ankünfte		Übernachtungen		durchschnittliche Aufenthaltsdauer <sup>1</sup>
	insgesamt	Veränderung zum Vorjahresmonat	insgesamt	Veränderung zum Vorjahresmonat		insgesamt	Veränderung zum Vorjahreszeitraum	insgesamt	Veränderung zum Vorjahreszeitraum	
	Anzahl	%	Anzahl	%	Tage	Anzahl	%	Anzahl	%	Tage
<b>01 Flensburg</b>	<b>7 482</b>	<b>1,1</b>	<b>13 301</b>	<b>1,0</b>	<b>1,8</b>	<b>13 563</b>	<b>5,2</b>	<b>23 996</b>	<b>- 0,7</b>	<b>1,8</b>
<b>02 Kiel</b>	<b>19 724</b>	<b>21,0</b>	<b>40 129</b>	<b>22,7</b>	<b>2,0</b>	<b>36 072</b>	<b>16,0</b>	<b>73 281</b>	<b>20,6</b>	<b>2,0</b>
<b>03 Lübeck</b>	<b>27 826</b>	<b>- 0,8</b>	<b>62 487</b>	<b>5,3</b>	<b>2,2</b>	<b>52 411</b>	<b>- 0,4</b>	<b>119 332</b>	<b>2,4</b>	<b>2,3</b>
03001 Lübeck ohne Travemünde	21 839	11,3	44 382	15,3	2,0	40 372	7,4	81 697	7,7	2,0
03002 Travemünde	5 987	-28,9	18 105	-13,0	3,0	12 039	-19,9	37 635	-7,4	3,1
<b>04 Neumünster</b>	<b>5 197</b>	<b>8,4</b>	<b>11 519</b>	<b>16,2</b>	<b>2,2</b>	<b>9 832</b>	<b>17,1</b>	<b>21 488</b>	<b>21,7</b>	<b>2,2</b>
Dithmarschen										
51011 Brunsbüttel, Stadt	677	96,8	1 655	66,7	2,4	1 197	85,0	2 791	60,0	2,3
51013 Büsum	3 459	16,0	12 339	11,0	3,6	5 942	18,5	26 808	24,8	4,5
51014 Büsumer Deichhausen	51	-10,5	394	19,4	7,7	103	-11,2	834	17,5	8,1
51034 Friedrichskoog	710	15,8	8 057	25,5	11,3	1 336	61,2	12 601	31,2	9,4
51043 Hedwigenkoog	9	-	86	-	9,6	23	187,5	302	109,7	13,1
51044 Heide, Stadt	975	-15,2	2 030	-18,1	2,1	1 867	-5,5	4 268	-3,7	2,3
51057 Kaiser-Wilhelm-Koog	27	125,0	114	200,0	4,2	52	18,2	222	79,0	4,3
51062 Kronprinzenkoog	.	.	.	.	.	.	.	.	.	.
51113 Wöhrden	118	28,3	197	6,5	1,7	213	24,6	382	7,9	1,8
51132 Westerdeichstrich	29	70,6	83	-17,8	2,9	55	139,1	225	19,7	4,1
51137 Nordermeldorf	.	.	.	.	.	.	.	.	.	.
<b>51 Dithmarschen zus.</b>	<b>8 155</b>	<b>12,8</b>	<b>28 717</b>	<b>13,2</b>	<b>3,5</b>	<b>14 381</b>	<b>14,4</b>	<b>55 477</b>	<b>19,4</b>	<b>3,9</b>
Herzogtum Lauenburg										
53003 Aumühle	177	-0,6	298	17,3	1,7	345	0,6	579	13,5	1,7
53004 Bäk	.	.	.	.	.	.	.	.	.	.
53009 Berkenthin	87	29,9	317	100,6	3,6	111	0,9	393	47,2	3,5
53032 Geesthacht, Stadt	1 077	48,8	1 991	37,7	1,8	1 859	13,3	3 405	19,1	1,8
53046 Gudow	278	-13,7	352	-24,8	1,3	481	-30,3	577	-35,9	1,2
53083 Lauenburg/Elbe, Stadt	512	-36,1	1 335	-13,8	2,6	1 099	-33,3	2 809	-12,3	2,6
53090 Mölln, Stadt	2 039	-9,2	13 976	-5,7	6,9	3 824	-6,1	27 064	-3,7	7,1
53100 Ratzeburg, Stadt	1 973	25,0	7 169	12,0	3,6	3 415	26,7	13 017	13,2	3,8
53116 Schwarzenbek, Stadt	490	59,1	1 386	95,8	2,8	1 053	71,2	2 663	113,9	2,5
53117 Seedorf	127	25,7	471	128,6	3,7	285	49,2	928	105,3	3,3
<b>53 Hzgt. Lauenburg zus.</b>	<b>8 825</b>	<b>12,0</b>	<b>33 056</b>	<b>9,3</b>	<b>3,7</b>	<b>16 462</b>	<b>9,5</b>	<b>62 090</b>	<b>8,1</b>	<b>3,8</b>
Nordfriesland										
54005 Alkersum	2	-	4	-	2,0	17	-26,1	54	-44,9	3,2
54014 Bordelum	568	12,5	5 530	7,0	9,7	651	19,2	6 044	12,8	9,3
54019 Bredstedt, Stadt	234	2,2	586	-10,7	2,5	389	-14,1	961	-8,0	2,5
54022 Dagebüll	318	50,0	616	39,1	1,9	598	62,5	1 461	95,3	2,4
54033 Friedrichstadt, Stadt	808	-11,2	1 974	-8,7	2,4	1 300	-3,6	3 273	0,5	2,5
54035 Garding, Kirchspiel	.	.	.	.	.	.	.	.	.	.
54036 Garding, Stadt	24	x	151	x	6,3	58	728,6	260	225,0	4,5
54046 Hörnum (Sylt)	1 645	196,4	8 663	211,3	5,3	2 304	169,5	13 564	187,6	5,9
54050 Hallig Hooge	68	-18,1	264	-41,3	3,9	101	-8,2	453	-22,2	4,5
54056 Husum, Stadt	3 471	13,7	6 284	8,5	1,8	5 789	14,8	10 956	13,6	1,9
54061 Kampen (Sylt)	967	19,4	3 620	2,8	3,7	1 440	10,3	6 394	-8,3	4,4
54074 Langeneß	200	-0,5	630	-2,3	3,2	349	13,7	1 062	14,2	3,0
54078 List	2 859	29,6	9 376	8,2	3,3	5 386	40,9	18 004	21,6	3,3
54083 Midlum	.	.	.	.	.	.	.	.	.	.
54085 Nebel	721	13,0	9 208	1,7	12,8	1 355	13,7	12 236	-27,9	9,0

<sup>1</sup> Rechnerischer Wert: Übernachtungen/Ankünfte

**Tabelle 1: Ankünfte, Übernachtungen und Aufenthaltsdauer der Gäste in Beherbergungsstätten mit 10 und mehr Betten in ausgewählten Gemeinden in Schleswig-Holstein (ohne Camping)**

Kreis Gemeinde	Februar 2014					Januar bis Februar 2014				
	Ankünfte		Übernachtungen		durchschnittliche Aufenthaltsdauer <sup>1</sup>	Ankünfte		Übernachtungen		durchschnittliche Aufenthaltsdauer <sup>1</sup>
	insgesamt	Veränderung zum Vorjahresmonat	insgesamt	Veränderung zum Vorjahresmonat		insgesamt	Veränderung zum Vorjahreszeitraum	insgesamt	Veränderung zum Vorjahreszeitraum	
	Anzahl	%	Anzahl	%	Tage	Anzahl	%	Anzahl	%	Tage
54087 Nieblum	56	55,6	207	60,5	3,7	75	- 5,1	438	- 11,0	5,8
54088 Niebüll, Stadt	329	- 26,7	599	- 7,8	1,8	576	- 32,9	1 262	- 18,7	2,2
54089 Norddorf auf Amrum	1 231	14,9	10 347	- 13,1	8,4	2 113	- 5,9	18 287	- 11,5	8,7
54091 Nordstrand	145	- 15,2	479	- 12,1	3,3	297	- 1,3	1 202	6,2	4,0
54094 Oevernum	91	- 15,0	244	- 11,6	2,7	164	10,8	430	- 11,9	2,6
54098 Oldsum	8	33,3	62	82,4	7,8	10	66,7	123	66,2	12,3
54100 Osterhever	.	.	.	.	.	.	.	.	.	.
54103 Pellworm	227	14,1	849	- 51,3	3,7	336	30,2	2 479	- 17,5	7,4
54113 Sankt Peter-Ording	11 157	32,4	49 218	7,3	4,4	20 873	40,9	95 324	11,0	4,6
54129 Süderende	65	103,1	214	75,4	3,3	93	66,1	392	39,0	4,2
54131 Süderlügum	198	26,9	332	22,1	1,7	387	23,6	668	24,6	1,7
54134 Tating	38	-	148	89,7	3,9	63	26,0	263	47,8	4,2
54135 Tetenbüll	.	.	.	.	.	.	.	.	.	.
54138 Tönning, Stadt	897	38,6	2 075	50,3	2,3	1 685	44,1	4 245	54,4	2,5
54140 Tümlauer Koog	7	40,0	35	94,4	5,0	11	120,0	93	86,0	8,5
54143 Utersum	375	20,2	6 152	8,8	16,4	773	13,2	12 166	3,9	15,7
54145 Vollerwiek	23	4,5	148	76,2	6,4	40	25,0	288	- 6,2	7,2
54148 Welt	12	500,0	56	366,7	4,7	22	x	136	518,2	6,2
54149 Wenningstedt-Braderup (Sylt)	3 076	2,8	14 892	7,8	4,8	5 863	3,1	28 935	6,0	4,9
54150 Westerhever	218	215,9	660	175,0	3,0	235	240,6	839	229,0	3,6
54160 Wittdün auf Amrum	518	27,9	3 009	36,7	5,8	781	42,8	4 874	44,5	6,2
54163 Wrixum	38	46,2	98	- 21,0	2,6	77	37,5	233	- 15,3	3,0
54164 Wyk auf Föhr, Stadt	1 917	6,7	13 956	- 4,4	7,3	2 933	0,7	24 484	- 2,2	8,3
54168 Sylt	15 146	2,9	74 735	- 5,4	4,9	27 007	6,1	145 259	- 0,2	5,4
<b>54 Nordfriesland zus.</b>	<b>49 811</b>	<b>15,6</b>	<b>230 473</b>	<b>3,8</b>	<b>4,6</b>	<b>87 841</b>	<b>17,8</b>	<b>426 233</b>	<b>5,8</b>	<b>4,9</b>
Ostholstein										
55004 Bad Schwartau, Stadt	913	35,7	8 879	6,4	9,7	1 685	19,5	15 918	1,6	9,4
55007 Bosau	69	- 44,4	197	- 32,1	2,9	168	- 21,1	362	- 23,0	2,2
55010 Dahme	318	960,0	3 433	x	10,8	645	335,8	6 928	596,3	10,7
55012 Eutin, Stadt	1 203	169,1	2 185	126,0	1,8	2 066	185,0	3 769	124,9	1,8
55015 Gremersdorf	.	.	.	.	.	.	.	.	.	.
55016 Grömitz	2 682	- 9,0	16 895	- 2,4	6,3	5 164	7,5	34 791	5,9	6,7
55017 Großenbrode	625	25,3	6 030	14,2	9,6	827	18,7	8 536	16,8	10,3
55018 Grube	.	.	.	.	.	.	.	.	.	.
55021 Heiligenhafen, Stadt	394	29,6	1 090	42,7	2,8	810	31,5	2 165	31,1	2,7
55022 Heringsdorf	67	- 13,0	390	- 19,8	5,8	144	- 7,7	963	- 18,2	6,7
55025 Kellenhusen (Ostsee)	130	- 29,7	2 211	7,0	17,0	298	- 20,7	4 308	- 5,4	14,5
55028 Malente	2 556	- 15,4	19 414	- 12,2	7,6	5 044	- 9,6	38 894	- 6,9	7,7
55031 Neukirchen	.	.	.	.	.	.	.	.	.	.
55032 Neustadt in Holstein	1 480	13,7	6 242	8,7	4,2	2 855	8,4	12 027	12,3	4,2
55033 Oldenburg / Holstein	314	35,3	407	10,3	1,3	792	103,1	1 112	82,9	1,4
55035 Ratekau	841	46,3	3 376	51,8	4,0	1 601	31,1	7 215	48,3	4,5
55037 Schashagen	176	877,8	963	958,2	5,5	360	x	1 807	x	5,0
55038 Schönwalde / Bungsberg	.	.	.	.	.	.	.	.	.	.
55039 Sierksdorf	429	- 3,8	1 058	- 2,9	2,5	909	27,3	3 005	50,0	3,3
55041 Süsel	86	-	170	19,7	2,0	98	- 37,2	196	- 24,0	2,0
55042 Timmendorfer Strand	10 034	- 0,2	33 798	- 0,6	3,4	17 838	3,0	63 318	1,2	3,5
55043 Wangels	.	.	.	.	.	.	.	.	.	.

<sup>1</sup> Rechnerischer Wert: Übernachtungen/Ankünfte

**Tabelle 1: Ankünfte, Übernachtungen und Aufenthaltsdauer der Gäste in Beherbergungsstätten mit 10 und mehr Betten in ausgewählten Gemeinden in Schleswig-Holstein (ohne Camping)**

Kreis Gemeinde	Februar 2014					Januar bis Februar 2014				
	Ankünfte		Übernachtungen		durchschnittliche Aufenthaltsdauer <sup>1</sup>	Ankünfte		Übernachtungen		durchschnittliche Aufenthaltsdauer <sup>1</sup>
	insgesamt	Veränderung zum Vorjahresmonat	insgesamt	Veränderung zum Vorjahresmonat		insgesamt	Veränderung zum Vorjahreszeitraum	insgesamt	Veränderung zum Vorjahreszeitraum	
	Anzahl	%	Anzahl	%	Tage	Anzahl	%	Anzahl	%	Tage
55044 Scharbeutz	3 942	7,7	9 314	0,9	2,4	7 770	8,3	18 607	0,1	2,4
55046 Fehmarn, Stadt	4 698	29,2	19 802	13,9	4,2	8 538	29,1	39 175	15,9	4,6
<b>55 Ostholstein zus.</b>	<b>52 949</b>	<b>9,7</b>	<b>204 878</b>	<b>6,8</b>	<b>3,9</b>	<b>91 557</b>	<b>12,8</b>	<b>368 359</b>	<b>9,0</b>	<b>4,0</b>
Pinneberg										
56002 Barmstedt, Stadt	815	-4,7	1 956	-2,1	2,4	1 544	-6,5	3 673	-12,2	2,4
56015 Elmshorn, Stadt	1 685	9,5	3 420	23,2	2,0	2 986	-0,6	5 806	0,5	1,9
56025 Helgoland	1 463	-21,6	7 003	49,2	4,8	3 415	3,5	14 615	49,5	4,3
56039 Pinneberg, Stadt	1 047	2,0	1 948	-1,1	1,9	2 121	7,5	3 759	-1,8	1,8
56041 Quickborn, Stadt	2 622	1,2	3 941	-1,9	1,5	4 845	-1,9	7 576	-3,1	1,6
56043 Rellingen	1 109	2,2	2 065	6,3	1,9	2 021	-4,7	3 701	1,0	1,8
56049 Uetersen, Stadt	596	11,8	1 145	15,8	1,9	1 189	19,0	2 202	8,0	1,9
56050 Wedel, Stadt	1 574	3,7	2 983	2,6	1,9	2 891	-0,9	5 555	2,6	1,9
<b>56 Pinneberg zus.</b>	<b>13 207</b>	<b>2,9</b>	<b>29 018</b>	<b>16,0</b>	<b>2,2</b>	<b>25 157</b>	<b>2,1</b>	<b>55 224</b>	<b>10,2</b>	<b>2,2</b>
Plön										
57001 Ascheberg (Holstein)	844	61,7	1 337	16,2	1,6	1 486	32,1	2 468	-5,1	1,7
57004 Behrendorf (Ostsee)	5	-	16	433,3	3,2	17	750,0	112	93,1	6,6
57007 Blekendorf	23	-20,7	91	23,0	4,0	49	48,5	207	68,3	4,2
57009 Bösdorf	98	113,0	3 440	11,9	35,1	170	84,8	7 002	11,6	41,2
57015 Dersau	283	13,7	519	43,8	1,8	443	8,8	783	12,2	1,8
57025 Heikendorf	.	.	.	.	.	.	.	.	.	.
57029 Hohenfelde	9	-	35	-	3,9	19	-	126	96,9	6,6
57030 Hohwacht (Ostsee)	1 625	16,1	4 040	24,7	2,5	2 788	10,1	7 403	18,2	2,7
57043 Laboe	832	108,5	2 694	79,6	3,2	1 182	125,1	4 516	67,9	3,8
57055 Panker	254	38,0	464	82,7	1,8	540	30,1	964	60,7	1,8
57057 Plön, Stadt	2 028	20,4	7 720	48,2	3,8	3 255	10,8	11 991	31,6	3,7
57069 Ruhwinkel	.	.	.	.	.	.	.	.	.	.
57073 Schönberg (Holstein)	1 112	-7,6	9 198	2,8	8,3	2 421	7,0	19 507	6,9	8,1
57079 Stein	.	.	.	.	.	.	.	.	.	.
57087 Wendtorf	.	.	.	.	.	.	.	.	.	.
57088 Wisch	.	.	.	.	.	.	.	.	.	.
<b>57 Plön zus.</b>	<b>9 027</b>	<b>19,3</b>	<b>33 506</b>	<b>21,8</b>	<b>3,7</b>	<b>16 217</b>	<b>16,1</b>	<b>62 969</b>	<b>16,3</b>	<b>3,9</b>
Rendsburg-Eckernförde										
58009 Aukrug	272	2,3	6 412	3,4	23,6	508	-2,7	12 289	-4,5	24,2
58032 Brodersby	874	-4,8	7 400	-14,1	8,5	1 522	-0,7	14 225	-12,1	9,3
58040 Damp	.	.	.	.	.	.	.	.	.	.
58042 Dörphof	25	19,0	135	62,7	5,4	35	25,0	188	88,0	5,4
58043 Eckernförde, Stadt	1 749	-11,8	2 730	-10,7	1,6	3 270	-0,4	5 872	9,1	1,8
58054 Fockbek	422	15,9	648	0,3	1,5	753	12,4	1 176	1,4	1,6
58066 Groß Wittensee	.	.	.	.	.	.	.	.	.	.
58072 Hanerau-Hademarschen	.	.	.	.	.	.	.	.	.	.
58077 Hohenwestedt	.	.	.	.	.	.	.	.	.	.
58086 Jevenstedt	123	6,0	287	11,2	2,3	235	34,3	526	22,3	2,2
58088 Klein Wittensee	.	.	.	.	.	.	.	.	.	.
58135 Rendsburg, Stadt	1 714	-21,7	3 896	2,5	2,3	3 519	-11,0	8 152	14,6	2,3
58150 Schwedeneck	108	-55,6	4 437	3,3	41,1	205	-53,1	6 284	6,8	30,7
58157 Strande	608	50,1	1 389	75,6	2,3	1 074	54,8	2 395	48,2	2,2
58166 Waabs	25	x	128	x	5,1	40	x	200	x	5,0

<sup>1</sup> Rechnerischer Wert: Übernachtungen/Ankünfte

**Tabelle 1: Ankünfte, Übernachtungen und Aufenthaltsdauer der Gäste in Beherbergungsstätten mit 10 und mehr Betten in ausgewählten Gemeinden in Schleswig-Holstein (ohne Camping)**

Kreis Gemeinde	Februar 2014					Januar bis Februar 2014				
	Ankünfte		Übernachtungen		durchschnittliche Aufenthaltsdauer <sup>1</sup>	Ankünfte		Übernachtungen		durchschnittliche Aufenthaltsdauer <sup>1</sup>
	insgesamt	Veränderung zum Vorjahresmonat	insgesamt	Veränderung zum Vorjahresmonat		insgesamt	Veränderung zum Vorjahreszeitraum	insgesamt	Veränderung zum Vorjahreszeitraum	
	Anzahl	%	Anzahl	%	Tage	Anzahl	%	Anzahl	%	Tage
58175 Ahlefeld-Bistensee	.	.	.	.	.	.	.	.	.	.
<b>58 Rendsb.-Eckernförde zus.</b>	<b>18 768</b>	<b>8,2</b>	<b>73 381</b>	<b>5,8</b>	<b>3,9</b>	<b>34 011</b>	<b>6,6</b>	<b>132 689</b>	<b>3,7</b>	<b>3,9</b>
Schleswig-Flensburg										
59045 Kappeln, Stadt	801	53,4	2 200	138,4	2,7	1 286	13,4	3 072	20,8	2,4
59075 Schleswig, Stadt	2 417	-1,0	3 840	-14,7	1,6	4 501	2,6	7 240	-10,6	1,6
59085 Süderstapel	.	.	.	.	.	.	.	.	.	.
59112 Gelting	115	47,4	480	37,5	4,2	208	23,8	974	23,8	4,7
59113 Glücksburg/Ostsee, Stadt	2 685	21,2	4 901	15,0	1,8	4 406	6,3	8 376	2,8	1,9
59120 Harrislee	4 936	13,5	9 269	24,0	1,9	7 886	13,2	15 346	16,0	1,9
59121 Hasselberg	136	423,1	295	391,7	2,2	243	350,0	608	116,4	2,5
59136 Kronsgaard	53	3,9	186	10,7	3,5	246	121,6	806	91,9	3,3
59137 Langballig	.	.	.	.	.	.	.	.	.	.
59142 Maasholm	9	125,0	47	-30,9	5,2	11	-65,6	106	-46,7	9,6
59147 Nieby	.	.	.	.	.	.	.	.	.	.
59152 Pommerby	6	-	24	-	4,0	23	-	59	-	2,6
59161 Sörup	73	87,2	177	172,3	2,4	141	74,1	328	113,0	2,3
59164 Steinberg	258	95,5	698	153,8	2,7	423	79,2	1 306	105,0	3,1
59178 Westerholz	.	.	.	.	.	.	.	.	.	.
59183 Handewitt	1 389	5,5	2 991	12,3	2,2	2 764	7,6	6 017	31,7	2,2
59184 Oeversee	824	11,2	1 395	-14,3	1,7	1 526	7,9	3 081	-3,2	2,0
59186 Steinbergkirche	289	33,2	584	31,5	2,0	336	29,2	747	31,5	2,2
59187 Boren	39	-15,2	500	13,6	12,8	82	-3,5	1 065	22,1	13,0
<b>59 Schleswig-Flensburg zus.</b>	<b>17 286</b>	<b>9,1</b>	<b>35 163</b>	<b>12,1</b>	<b>2,0</b>	<b>29 781</b>	<b>10,2</b>	<b>63 029</b>	<b>12,4</b>	<b>2,1</b>
Segeberg										
60004 Bad Bramstedt, Stadt	2 862	-10,6	9 326	0,2	3,3	5 282	-18,8	17 226	-10,0	3,3
60005 Bad Segeberg, Stadt	2 571	1,0	15 177	3,4	5,9	5 115	2,6	28 695	-1,2	5,6
60039 Henstedt-Ulzburg	763	64,1	1 834	33,5	2,4	1 698	51,5	3 974	19,4	2,3
60044 Kaltenkirchen, Stadt	834	20,2	1 451	28,7	1,7	1 728	34,9	2 970	48,1	1,7
60063 Norderstedt, Stadt	5 267	7,2	11 136	2,1	2,1	10 224	7,6	21 960	3,0	2,1
<b>60 Segeberg zus.</b>	<b>14 360</b>	<b>0,6</b>	<b>42 785</b>	<b>2,0</b>	<b>3,0</b>	<b>27 901</b>	<b>0,2</b>	<b>82 040</b>	<b>-1,5</b>	<b>2,9</b>
Steinburg										
61029 Glückstadt, Stadt	680	19,9	1 541	45,8	2,3	1 037	46,7	2 486	40,8	2,4
61046 Itzehoe, Stadt	1 073	0,5	2 169	-0,4	2,0	1 976	-1,9	4 521	4,5	2,3
61095 Sankt Margarethen	96	23,1	339	-5,6	3,5	185	32,1	730	13,9	3,9
61113 Wilster, Stadt	266	46,2	596	42,9	2,2	508	2,0	1 193	-27,1	2,3
<b>61 Steinburg zus.</b>	<b>2 749</b>	<b>6,2</b>	<b>5 909</b>	<b>9,3</b>	<b>2,1</b>	<b>4 850</b>	<b>7,4</b>	<b>11 291</b>	<b>4,5</b>	<b>2,3</b>
Stormarn										
62001 Ahrensburg, Stadt	1 979	8,3	3 645	3,1	1,8	3 926	9,2	7 400	5,8	1,9
62004 Bad Oldesloe, Stadt	1 408	4,3	2 551	-2,5	1,8	2 818	5,0	4 528	-12,3	1,6
62045 Lütjensee	685	28,0	1 210	24,6	1,8	1 299	4,8	2 611	11,2	2,0
62060 Reinbek, Stadt	1 128	-12,1	1 805	-14,9	1,6	2 298	-5,2	3 826	-6,3	1,7
62061 Reinfeld (Holstein), Stadt	656	7,2	2 351	79,5	3,6	1 287	15,8	3 605	52,9	2,8
<b>62 Stormarn zus.</b>	<b>10 889</b>	<b>7,8</b>	<b>21 459</b>	<b>6,2</b>	<b>2,0</b>	<b>21 337</b>	<b>8,4</b>	<b>40 872</b>	<b>5,5</b>	<b>1,9</b>
<b>Schleswig-Holstein zus. (ohne Camping)</b>	<b>266 255</b>	<b>9,3</b>	<b>865 781</b>	<b>7,5</b>	<b>3,3</b>	<b>481 373</b>	<b>9,9</b>	<b>1 598 370</b>	<b>7,6</b>	<b>3,3</b>

<sup>1</sup> Rechnerischer Wert: Übernachtungen/Ankünfte

**Tabelle 2: Ankünfte, Übernachtungen und Aufenthaltsdauer der Gäste in Beherbergungsstätten mit 10 und mehr Betten nach Betriebsartengruppe und Reisegebiet in Schleswig-Holstein**

Reisegebiet Betriebsartengruppe	Februar 2014					Januar bis Februar 2014				
	Ankünfte		Übernachtungen		durchschnittliche Aufenthaltsdauer <sup>1</sup>	Ankünfte		Übernachtungen		durchschnittliche Aufenthaltsdauer <sup>1</sup>
	insgesamt	Veränderung zum Vorjahresmonat	insgesamt	Veränderung zum Vorjahresmonat		insgesamt	Veränderung zum Vorjahreszeitraum	insgesamt	Veränderung zum Vorjahreszeitraum	
	Anzahl	%	Anzahl	%	Tage	Anzahl	%	Anzahl	%	Tage
<b>Schleswig-Holstein zus. (ohne Camping)</b>	<b>266 255</b>	<b>9,3</b>	<b>865 781</b>	<b>7,5</b>	<b>3,3</b>	<b>481 373</b>	<b>9,9</b>	<b>1 598 370</b>	<b>7,6</b>	<b>3,3</b>
Durchgangsgäste auf Campingplätzen	4 753	70,7	9 312	78,0	2,0	9 262	58,8	18 958	56,0	2,0
<b>Schleswig-Holstein insgesamt (mit Durchgangscamping)</b>	<b>271 008</b>	<b>10,0</b>	<b>875 093</b>	<b>7,9</b>	<b>3,2</b>	<b>490 635</b>	<b>10,6</b>	<b>1 617 328</b>	<b>8,0</b>	<b>3,3</b>
<b>davon</b>	<b>Schleswig-Holstein insgesamt nach der Betriebsartengruppe</b>									
Hotellerie	186 365	9,4	380 790	8,0	2,0	342 034	9,6	713 902	9,6	2,1
Sonstiges Beherbergungsgewerbe	73 202	13,3	260 767	14,2	3,6	126 146	15,5	476 759	13,8	3,8
Vorsorge- und Reha-Kliniken	11 441	0,8	233 536	1,6	20,4	22 455	-0,0	426 667	0,0	19,0
<b>davon</b>	<b>Schleswig-Holstein insgesamt nach Reisegebiet und Betriebsartengruppe</b>									
<b>Nordsee</b>										
Hotellerie	36 675	16,5	99 091	4,2	2,7	65 603	21,8	186 595	11,2	2,8
Sonstiges Beherbergungsgewerbe	13 853	24,9	72 516	22,0	5,2	24 156	23,6	144 115	20,2	6,0
Vorsorge- und Reha-Kliniken	3 772	-2,1	80 398	-1,5	21,3	7 540	-0,4	143 575	-2,9	19,0
Nordsee zusammen	54 300	17,0	252 005	6,7	4,6	97 299	20,1	474 285	8,9	4,9
<b>Ostsee</b>										
Hotellerie	79 778	7,1	151 193	10,6	1,9	146 234	7,7	283 532	10,8	1,9
Sonstiges Beherbergungsgewerbe	42 483	19,7	139 588	14,2	3,3	69 938	18,3	240 474	11,4	3,4
Vorsorge- und Reha-Kliniken	4 308	-0,8	83 562	4,4	19,4	8 517	0,8	152 026	4,0	17,8
Ostsee zusammen	126 569	10,7	374 343	10,5	3,0	224 689	10,5	676 032	9,4	3,0
<b>Holsteinische Schweiz</b>										
Hotellerie	4 006	35,1	7 923	23,8	2,0	6 773	28,1	13 386	14,2	2,0
Sonstiges Beherbergungsgewerbe	2 962	-1,2	9 132	23,8	3,1	5 600	3,8	15 185	18,9	2,7
Vorsorge- und Reha-Kliniken	720	-1,8	18 939	-7,5	26,3	1 493	-8,1	38 975	-2,9	26,1
Holsteinische Schweiz zusammen	7 688	14,8	35 994	5,1	4,7	13 866	12,7	67 546	4,5	4,9
<b>Übriges Binnenland</b>										
Hotellerie	65 906	7,2	122 583	7,2	1,9	123 424	5,3	230 389	6,6	1,9
Sonstiges Beherbergungsgewerbe	13 904	-7,4	39 531	0,5	2,8	26 452	5,2	76 985	9,2	2,9
Vorsorge- und Reha-Kliniken	2 641	9,2	50 637	6,2	19,2	4 905	1,9	92 091	-0,4	18,8
Übriges Binnenland zusammen	82 451	4,5	212 751	5,7	2,6	154 781	5,2	399 465	5,4	2,6

Hotellerie = Hotels, Gasthöfe, Pensionen, Hotels garni

Sonstiges Beherbergungsgewerbe = Feriencentren, Ferienwohnungen und -häuser, Jugendherbergen, Erholungs-, Ferien- und Schulungsheime, Campingplätze

<sup>1</sup> Rechnerischer Wert: Übernachtungen/Ankünfte

**Tabelle 3: Ankünfte und Übernachtungen in Beherbergungsstätten mit 10 und mehr Betten und auf Campingplätzen in Schleswig-Holstein**

Gemeindegruppe <sup>1</sup>	Februar 2014				Januar bis Februar 2014	
	Ankünfte	Über- nachtungen	Ankünfte	Über- nachtungen	Ankünfte	Über- nachtungen
	Anzahl		Veränderung gegenüber dem Vergleichszeitraum 2013 in %			
Heilbäder	9 823	54 413	1,1	- 2,8	- 0,6	- 2,8
Nordseebäder	46 719	234 982	15,5	5,4	19,0	7,5
Ostseebäder	67 562	249 420	7,2	6,7	9,2	7,5
Luftkurorte	13 809	44 660	9,3	11,8	7,8	8,3
Erholungsorte	20 680	60 499	14,8	17,4	14,9	14,3
Übrige Gemeinden	112 415	231 119	9,6	12,0	8,9	10,5
darunter						
Großstädte <sup>2</sup>	41 563	84 511	15,7	18,7	11,3	13,5
<b>Schleswig-Holstein</b>	<b>271 008</b>	<b>875 093</b>	<b>10,0</b>	<b>7,9</b>	<b>10,6</b>	<b>8,0</b>
darunter						
aus dem Ausland	43 486	103 747	10,4	12,0	10,3	11,7
Durchgangsgäste auf Campingplätzen <sup>3</sup>	4 753	9 312	70,7	78,0	58,8	56,0

<sup>1</sup> Die Gliederung der Ergebnisse nach Gemeindegruppen bezieht sich auf den Stand zum Jahresanfang

<sup>2</sup> Die Gliederung Großstädte entspricht Kiel und Lübeck ohne Travemünde je ohne Campingplätze

<sup>3</sup> Durchgangscamping ohne Dauercamping



**Tabelle 4: Entwicklung der Anzahl der Betriebe, Betten, Ankünfte und Übernachtungen sowie der Auslastung der Bettenkapazität in Schleswig-Holstein**

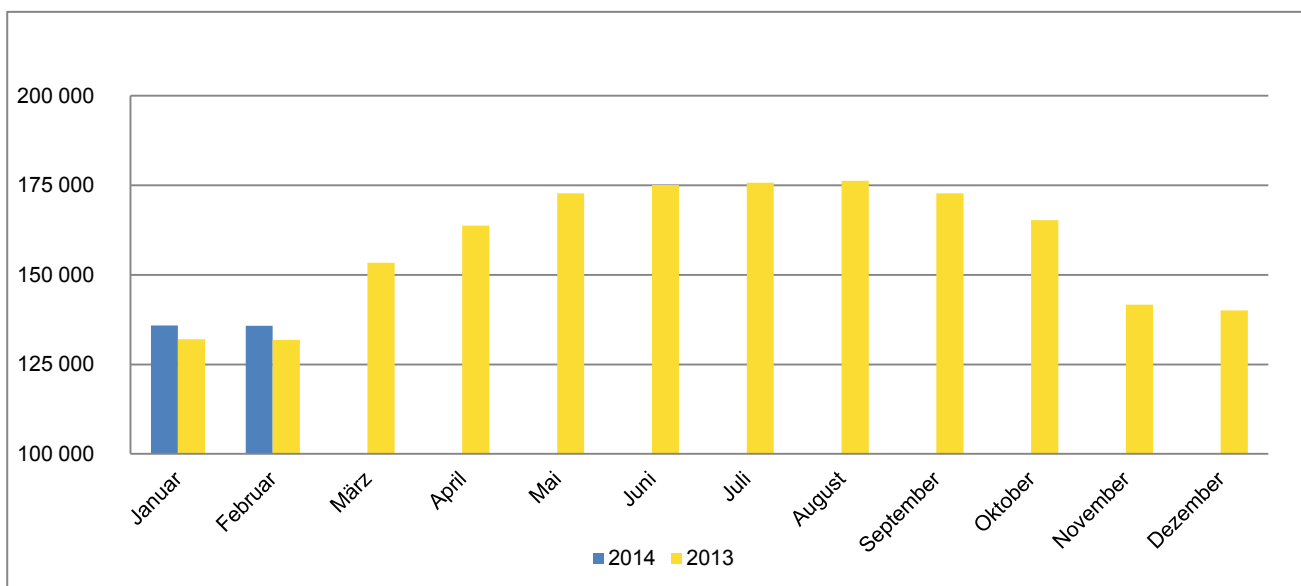
Jahr Monat	geöffnete Betriebe	angebotene Betten	Ankünfte		Übernachtungen		Auslastung der Betten- kapazität <sup>3</sup>	
			insgesamt	Veränderung zum Vorjahres- zeitraum	insgesamt	Veränderung zum Vorjahres- zeitraum		
			Anzahl <sup>1,2</sup>	%	Anzahl	%		%
2003	4 976	177 177	5 018 539	5,5	23 276 487	1,9	36,8	
2004	4 807	174 492	4 877 155	- 2,8	22 132 760	- 4,9	35,6	
2005	4 927	177 749	5 057 687	3,7	22 361 555	1,0	34,9	
2006	4 791	177 744	5 304 234	4,9	23 044 017	3,1	35,7	
2007	4 679	177 968	5 457 810	2,9	23 595 061	2,4	36,6	
2008	4 580	176 138	5 697 678	4,4	23 855 050	1,1	36,4	
2009	4 547	177 162	5 849 644	2,7	24 319 268	1,9	36,9	
2010	4 570	179 447	5 975 564	2,2	24 470 322	0,6	36,6	
2011	4 440	177 816	6 117 430	2,2	24 514 220	- 0,1	37,1	
2012	4 274	175 230	6 140 549	0,4	24 484 412	- 0,1	37,4	
2013	4 224	175 765	6 327 623	3,0	24 806 220	1,3	37,6	
2012	Januar	2 802	133 496	200 237	6,0	691 347	6,5	16,6
	Februar	2 758	133 242	239 827	4,8	764 463	7,2	19,7
	März	3 028	143 436	355 578	13,0	1 161 301	13,2	25,7
	April	4 039	166 951	499 218	- 7,4	1 920 116	- 4,5	34,8
	Mai	4 207	172 412	676 668	14,6	2 491 862	15,3	40,6
	Juni	4 247	174 453	687 560	- 11,8	2 752 697	- 11,2	46,0
	Juli	4 274	175 230	864 347	- 5,1	4 140 897	- 5,6	60,0
	August	4 264	175 096	880 537	6,7	4 150 126	0,5	61,0
	September	4 204	171 883	640 315	1,4	2 492 421	1,0	44,0
	Oktober	3 900	164 130	497 148	- 5,3	1 987 828	- 2,4	36,7
	November	2 946	139 277	321 290	3,0	1 029 799	3,7	24,4
	Dezember	2 932	138 128	277 824	2,2	901 555	7,9	20,7
2013	Januar	2 775	131 991	197 391	- 1,4	686 519	- 0,7	16,6
	Februar	2 735	131 825	246 371	2,7	810 663	6,0	21,8
	März	3 444	153 347	373 292	5,0	1 359 752	17,1	27,9
	April	3 922	163 785	425 566	- 14,8	1 480 218	- 22,9	28,4
	Mai	4 162	172 791	698 532	3,2	2 556 394	2,6	41,8
	Juni	4 204	175 081	703 230	2,3	2 727 144	- 0,9	45,0
	Juli	4 224	175 765	963 277	11,4	4 421 298	6,8	62,1
	August	4 236	176 223	917 897	4,2	4 211 282	1,5	62,0
	September	4 163	172 821	634 217	- 1,0	2 494 002	0,1	43,7
	Oktober	3 875	165 302	534 147	7,4	2 063 935	3,8	37,7
	November	2 960	141 630	335 629	4,5	1 058 604	2,8	24,7
	Dezember	2 968	140 040	298 074	7,3	936 409	3,9	21,3
2014	Januar	2 884	135 855	219 627	11,3	742 235	8,1	17,4
	Februar	2 857	135 750	271 008	10,0	875 093	7,9	22,8

1 Bis 12/2011 Betriebe mit 9 und mehr Betten, ab 01/2012 Betriebe mit 10 und mehr Betten

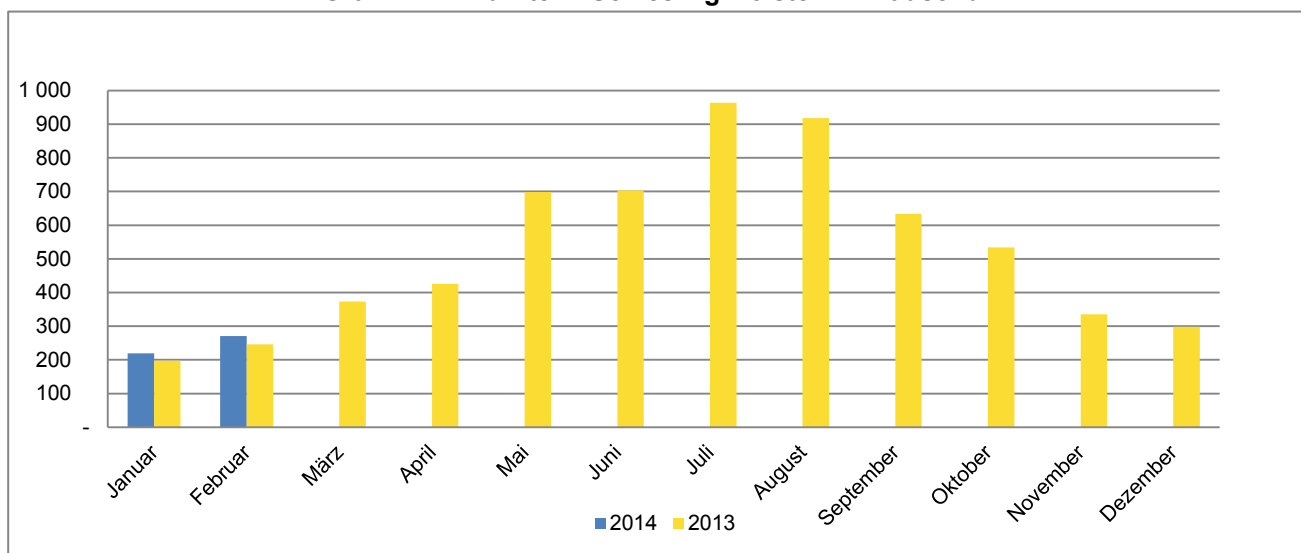
2 Monat = am Ende des Monats; Jahr = Ende Juli

3 Übernachtungen / (Betten X Kalendertage im Berichtszeitraum) jeweils für alle Betriebe ohne Campingplätze

**Grafik 1: Anzahl der angebotenen Betten in Schleswig-Holstein**



**Grafik 2: Ankünfte in Schleswig-Holstein in Tausend**



**Grafik 3: Übernachtungen in Schleswig-Holstein in Tausend**

