

STATISTISCHE BERICHTE

Kennziffer: E II 1/E III 1 - m 12/13 SH

Das Baugewerbe in Schleswig-Holstein im Dezember 2013

Herausgegeben am: 13. März 2014



Impressum

Statistische Berichte

Herausgeber:

Statistisches Amt für Hamburg und Schleswig-Holstein

– Anstalt des öffentlichen Rechts –

Steckelhörn 12
20457 Hamburg

Auskunft zu dieser Veröffentlichung:

Bernd Reuter

Telefon: 0431 6895-9294

E-Mail: bau@statistik-nord.de

Auskunftsdienst:

E-Mail: info@statistik-nord.de

Auskünfte: 040 42831-1766

0431 6895-9393

Internet: www.statistik-nord.de

© Statistisches Amt für Hamburg und Schleswig-Holstein, Hamburg 2014

Auszugsweise Vervielfältigung und Verbreitung mit Quellenangabe gestattet.

Sofern in den Produkten auf das Vorhandensein von Copyrightrechten Dritter hingewiesen wird, sind die in deren Produkten ausgewiesenen Copyrightbestimmungen zu wahren. Alle übrigen Rechte bleiben vorbehalten.

Zeichenerklärung:

0	weniger als die Hälfte von 1 in der letzten besetzten Stelle, jedoch mehr als nichts
–	nichts vorhanden (genau Null)
...	Angabe fällt später an
·	Zahlenwert unbekannt oder geheim zu halten
×	Tabellenfach gesperrt, weil Aussage nicht sinnvoll
p	vorläufiges Ergebnis
r	berichtigtes Ergebnis
s	geschätztes Ergebnis
a. n. g.	anderweitig nicht genannt
u. dgl.	und dergleichen
()	Zahlenwert mit eingeschränkter Aussagefähigkeit
/	Zahlenwert nicht sicher genug

Hinweise	4
Tabellen	
1.	Vorbereitende Baustellenarbeiten, Hoch- und Tiefbau (Bauhauptgewerbe) in Schleswig-Holstein
1.1	Tätige Personen, geleistete Arbeitsstunden, Umsatz, Bruttoentgelte
	7
2.	Vorbereitende Baustellenarbeiten, Hoch und Tiefbau in Schleswig-Holstein
2.1	Ergebnisse für den Monat Dezember 2013 nach ausgewählten Wirtschaftszweigen – Betriebe mit 20 und mehr tätigen Personen –
	8
2.2	Tätige Personen und Bruttoentgelte – Alle Betriebe (hochgerechnet) –
	9
2.3	Arbeitstage, geleistete Arbeitsstunden in 1 000, baugewerblicher Umsatz in 1 000 Euro – Alle Betriebe (hochgerechnet) –
	10
2.4	Geleistete Arbeitsstunden in 1 000, baugewerblicher Umsatz in 1 000 Euro – Alle Betriebe (hochgerechnet) –
2.4.1	Gewerblicher und industrieller Bau
	11
2.4.2	Öffentlicher und Verkehrsbau
	12
2.5	Betriebe, tätige Personen und Bruttoentgelte – Betriebe mit 20 und mehr tätigen Personen –
	13
2.6	Geleistete Arbeitsstunden in 1 000, Umsatz in 1 000 Euro – Betriebe mit 20 und mehr tätigen Personen –
	14
2.7	Geleistete Arbeitsstunden in 1 000, baugewerblicher Umsatz in 1 000 Euro – Betriebe mit 20 und mehr tätigen Personen –
2.7.1	Gewerblicher und industrieller Bau
	15
2.7.2	Öffentlicher und Verkehrsbau
	16
2.8	Auftragseingang und Auftragsbestand – Betriebe mit 20 und mehr tätigen Personen –
	17
2.9	Ergebnisse für den Monat Dezember 2013 nach Kreisen – Betriebe mit 20 und mehr tätigen Personen –
2.9.1	Betriebe, tätige Personen, geleistete Arbeitsstunden und Bruttoentgelte
	18
2.9.2	Baugewerblicher Umsatz, Auftragseingang
	19
3.	Bauinstallation, Sonstiger Ausbau und Erschließung von Grundstücken, Bauträger in Schleswig-Holstein – Betriebe mit 20 und mehr tätigen Personen –
3.1	Bauinstallation und Sonstiger Ausbau
	20
3.2	Ergebnisse für das 4. Vierteljahr 2013 nach ausgewählten Wirtschaftszweigen
	21
Grafik	
Tätige Personen, geleistete Arbeitsstunden und baugewerblicher Umsatz in Schleswig-Holstein 2013 gegenüber 2012	
	6

Hinweise

Rechtsgrundlagen

Gesetz über die Statistik im Produzierenden Gewerbe (ProdGewStatG) in der Fassung der Bekanntmachung vom 21. März 2002 (BGBl. I S. 1181) geändert durch Artikel 1 des Gesetzes vom 5. Dezember 2012 (BGBl. I S. 2466), in Verbindung mit dem Bundesstatistikgesetz (BStatG) vom 22. Januar 1987 (BGBl. I S. 462, 565), zuletzt geändert durch Artikel 13 des Gesetzes vom 25. Juli 2013 (BGBl. I S. 2749).

Erhebungsbereich

Die Abgrenzung und Gliederung des Baugewerbes erfolgt nach der Klassifikation der Wirtschaftszweige, Ausgabe 2008 (WZ 2008).

Vorbereitende Baustellenarbeiten, Hoch- und Tiefbau

- 41.20.1 Bau von Gebäuden (ohne Fertigteilbau)
- 41.20.2 Errichtung von Fertigteilbauten
- 42.11 Bau von Straßen
- 42.12 Bau von Bahnverkehrsstrecken
- 42.13 Brücken- und Tunnelbau
- 42.21 Rohrleitungstiefbau, Brunnenbau und Kläranlagenbau
- 42.22 Kabelnetzleitungstiefbau
- 42.91 Wasserbau
- 42.99 Sonstiger Tiefbau, anderweitig nicht genannt
- 43.11 Abbrucharbeiten
- 43.12 Vorbereitende Baustellenarbeiten
- 43.13 Test- und Suchbohrung nicht einzubeziehen: Brunnenbau(s. 42.21) und Schachtbau (s. 43.99.9)
- 43.91.1 Dachdeckerei und Bauspenglerei
- 43.91.2 Zimmerei und Ingenieurholzbau
- 43.99.1 Gerüstbau
- 43.99.2 Schornstein-, Feuerungs- und Industrieofenbau
- 43.99.9 Baugewerbe, anderweitig nicht genannt

Bauinstallation und sonstiges Ausbaugewerbe

- 43.21 Elektroinstallation
- 43.22 Gas-, Wasser-, Heizungs- sowie Lüftungs- und Klimainstallation
- 43.29.1 Dämmung gegen Kälte, Wärme, Schall und Erschütterung
- 43.29.9 Sonstige Bauinstallation, anderweitig nicht genannt

- 43.32 Bautischlerei und -schlosserei
- 43.33 Fußboden-, Fliesen- und Plattenlegerei, Tapeziererei
- 43.34.1 Maler- und Lackierergewerbe
- 43.34.2 Glasergerbe
- 43.39 Sonstiger Ausbau, anderweitig nicht genannt
- 41.10.1 Erschließung von unbebauten Grundstücken
- 41.10.2 Bauträger für Nichtwohngebäude
- 41.10.3 Bauträger für Wohngebäude

Zum Monatsbericht im Bereich Vorbereitende Baustellenarbeiten, Hoch- und Tiefbau sowie zum Vierteljährlichen Bericht im Bereich Bauinstallation und sonstiges Baugewerbe melden Baubetriebe von Unternehmen des Produzierenden Gewerbes mit 20 und mehr tätigen Personen, Baubetriebe mit 20 und mehr tätigen Personen von Unternehmen außerhalb des Produzierenden Gewerbes sowie Arbeitsgemeinschaften, soweit sich ihre Tätigkeit auf inländische Baustellen bezieht. Erfasst und nachgewiesen werden örtliche Einheiten (in der Regel nicht Baustellen) mit wirtschaftlichem Schwerpunkt im Baugewerbe.

Darüber hinaus werden für den Bereich Vorbereitende Baustellenarbeiten, Hoch- und Tiefbau die erhobenen Daten der monatlich meldenden Betriebe, mit Ausnahme der Auftragsgänge und Auftragsbestände, auf Ergebnisse für alle Betriebe hochgerechnet. Grundlage für die Hochrechnung ist das Verhältnis der Ergebnisse monatlich meldender Betriebe zu den Ergebnissen aller Betriebe im Bereich Vorbereitende Baustellenarbeiten, Hoch- und Tiefbau zur Ergänzungserhebung, Stichtag 30. Juni jeden Jahres.

Tätige Personen

Nachgewiesen wird in den Tabellen für den Bereich Vorbereitende Baustellenarbeiten, Hoch- und Tiefbau der Beschäftigtenstand am Monatsende, bei größeren Zeiträumen der jeweilige Durchschnitt für die betreffenden Monate.

Der Beschäftigtenstand im Bereich Bauinstallation und sonstiges Baugewerbe bezieht sich auf das Ende der Berichtsvierteljahre, bei Jahresangaben auf den Durchschnitt der Vierteljahresergebnisse.

Bruttoentgelte (Lohn- und Gehaltssumme)

Summe der Bruttobezüge (Bar- und Sachbezüge) einschl. der Arbeitnehmeranteile, jedoch ohne die Arbeitgeberanteile zur Sozialversicherung (Kranken-, Renten- und Arbeitslosenversicherung). Nicht eingeschlossen sind auch Beiträge zu den Sozialkassen des Baugewerbes, Winterbau-Umlage, Aufwendungen für die betriebliche Alters-, Invaliditäts- und Hinterbliebenenversicherung sowie gezahltes Vorruhestandsgeld.

Geleistete Arbeitsstunden

Alle auf Baustellen, Bauhöfen und in Werkstätten im Bundesgebiet tatsächlich geleisteten Arbeitsstunden, gleichgültig ob sie von Lohnempfängern, Polieren, Schachtmeistern und Meistern, von Inhabern, Familienangehörigen, Angestellten oder Auszubildenden erbracht wurden.

Nicht einbezogen sind die für Bürotätigkeit geleisteten Arbeitsstunden.

Umsatz (ohne Umsatzsteuer)

Die dem Finanzamt für die Umsatzsteuer zu melden-den steuerbaren (steuerpflichtigen und steuerfreien) Beträge für die im Bundesgebiet getätigten Leistungen, einschließlich Umsatz aus Nachunternehmer Tätigkeit und der Vergabe von Teilleistungen an Nachunternehmer. Hierzu zählen auch Anzahlungen für Teilleistungen oder Vorauszahlungen vor Ausführung der entsprechenden Lieferungen oder Leistungen, die gem. § 13 Umsatzsteuergesetz zu versteuern sind.

Neben dem baugewerblichen Umsatz (Umsatz aus Bauleistungen) enthält der Gesamtumsatz sonstige Umsätze, die in der eigenen Bauleistung nicht abgerechnet wurden. Hierbei handelt es sich vorwiegend um Umsätze aus Handelsware, Umsätze aus sonstigen eigenen Erzeugnissen (Baustoffen, Betonwaren u. Ä.), Umsätze aus Lohnarbeiten für Dritte, Dienstleistungen, Vermietung und Verpachtung.

Auftragseingang

Als Auftragseingang gilt die Summe aller im Berichtszeitraum eingegangenen und vom Betrieb fest akzeptierten Bauaufträge im Inland entsprechend der Verdingungsordnung für Bauleistungen ohne Umsatzsteuer. Anzugeben sind nur Auftragseingänge, die vom Betrieb selbst ausgeführt werden. Die an Nachunternehmer zu vergebenden Teile von Bauaufträgen bleiben somit in der eigenen Meldung des Betriebes unberücksichtigt.

Auftragsbestand

Zum Auftragsbestand rechnet der Wert (ohne Umsatzsteuer) aller fest angenommenen, aber noch nicht ausgeführten Bauaufträge bzw. Auftragsteile im Inland am Ende des Berichtszeitjahres, ohne an Nachunternehmer vergebene Aufträge. Bei der Ermittlung des Auftragsbestandes ist vom Wert bereits im Bau befindlicher Projekte der Teil abzusetzen, der produktionstechnisch schon fertiggestellt ist.

Zeichen und Abkürzungen

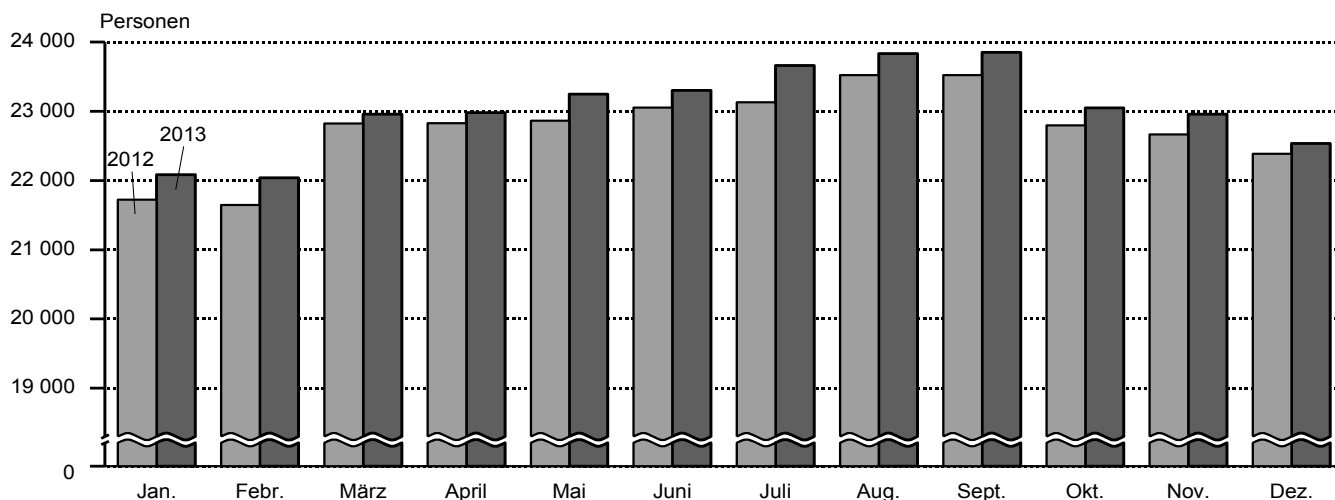
- = nichts vorhanden
- 0 = Weniger als die Hälfte von 1 in der letzten besetzten Stelle, jedoch mehr als nichts
- = Zahlenwert unbekannt oder geheim zu halten
- ... = Angabe fällt später an
- a. n. g. = anderweitig nicht genannt
- o. a. S. = ohne ausgeprägten Schwerpunkt
- r = berichtigte Zahl
- u. Ä. = und Ähnliche

Abweichungen in den Summen sind auf Runden der Zahlen zurückzuführen.

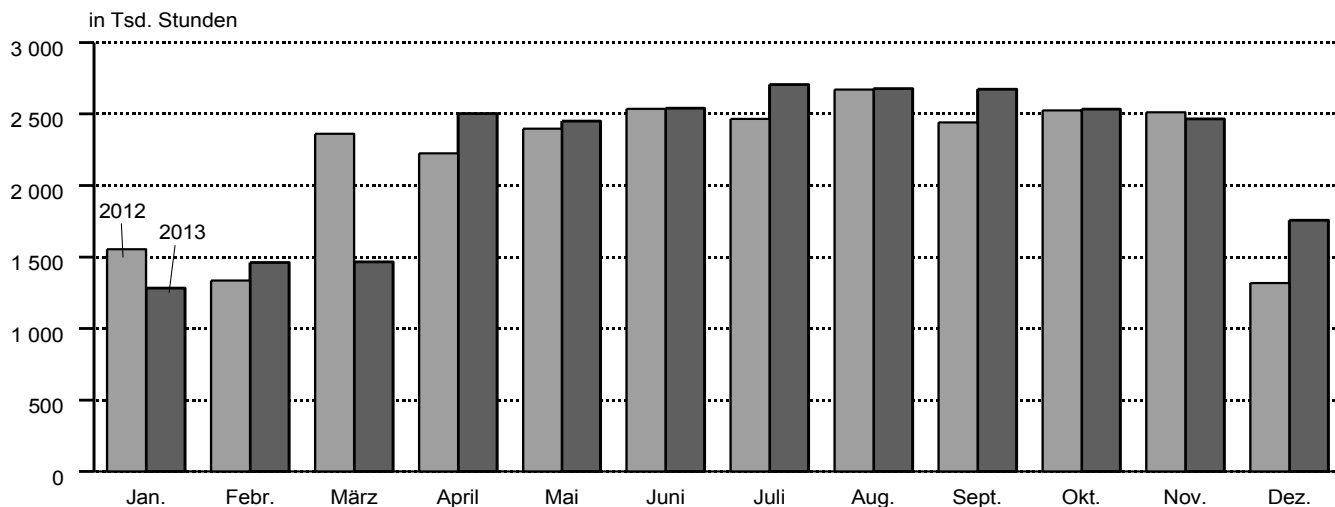
Ergebnisse der jährlich im Juni stattfindenden Ergänzungserhebung im Bereich Vorbereitende Baustellenarbeiten, Hoch- und Tiefbau und der bei Betrieben mit 10 und mehr tätigen Personen im Bereich Bauinstallation, sonstiges Baugewerbe durchgeführten Jährlichen Erhebung werden in dem Statistischen Bericht E II 2/E III 2 - j veröffentlicht.

**Vorbereitende Baustellenarbeiten, Hoch- und Tiefbau in Schleswig-Holstein, 2013 gegenüber 2012
– alle Betriebe (hochgerechnet¹) –**

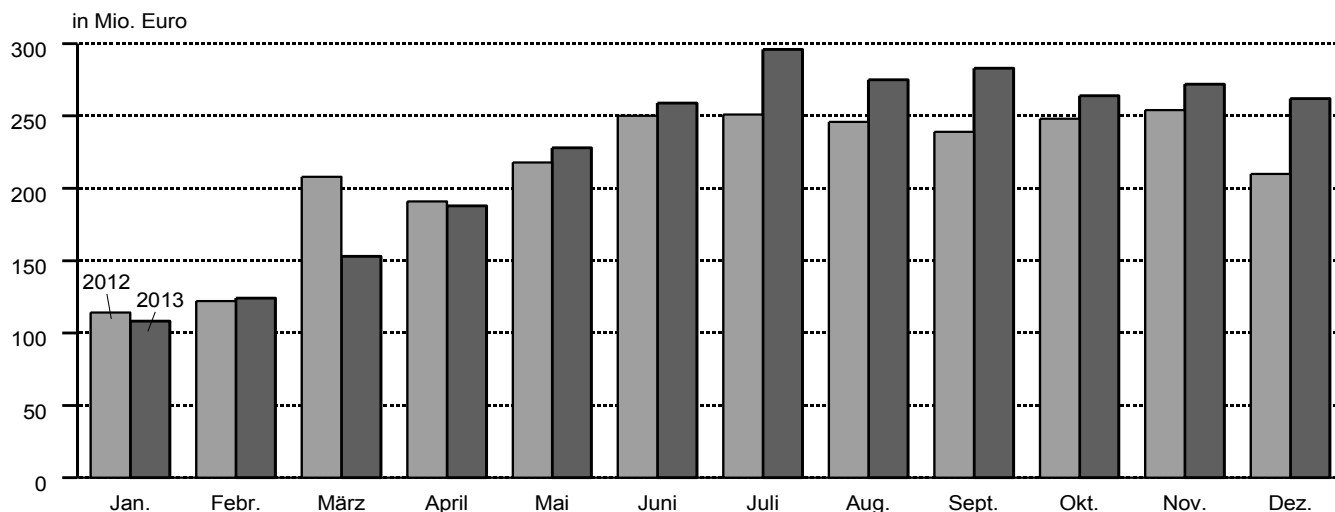
Tätige Personen



Geleistete Arbeitsstunden



Baugewerblicher Umsatz



¹ endgültige Ergebnisse

1. Vorbereitende Baustellenarbeiten, Hoch- und Tiefbau (Bauhauptgewerbe) in Schleswig-Holstein

1.1 Tätige Personen, geleistete Arbeitsstunden, Umsatz, Bruttoentgelte alle Betriebe (hochgerechnet¹) und Auftragseingang

Merkmal	Dezember 2012	November 2013	Dez. 2013	Veränderung in % Dezember 2013 gegenüber		Januar bis Dezember ²		
				Dez. 2012	Nov. 2013	2012	2013	Verän- derung in %
Tätige Personen	22 384	22 960	22 536	0,7	- 1,8	22 746	23 041	1,3
Geleistete Arbeitsstunden (1 000)	1 320	2 465	1 757	33,1	- 28,7	26 348	26 519	0,6
Wohnungsbau	701	1 259	916	30,7	- 27,2	13 699	13 791	0,7
gewerbl. und industrieller Bau ³	359	610	423	17,8	- 30,7	6 470	6 500	0,5
öffentlicher und Verkehrsbau	260	596	418	60,8	- 29,9	6 179	6 228	0,8
Baugewerblicher Umsatz (1 000 Euro)	210 417	272 186	261 670	24,4	- 3,9	2 550 992	2 711 356	6,3
Wohnungsbau	91 012	119 874	133 585	46,8	11,4	1 176 136	1 276 885	8,6
gewerbl. und industrieller Bau ³	75 667	78 343	68 494	- 9,5	- 12,6	728 698	750 171	2,9
öffentlicher und Verkehrsbau	43 738	73 969	59 591	36,2	- 19,4	646 158	684 300	5,9
Bruttoentgelte	45 709	63 930	53 126	16,2	- 16,9	610 214	638 774	4,7
Auftragseingang (1 000 Euro)	60 771	101 874	78 499	29,2	- 22,9	1 231 576	1 312 065	6,5
Wohnungsbau	21 544	32 877	25 705	19,3	- 21,8	382 689	410 993	7,4
gewerbl. und industrieller Bau ³	21 101	44 316	33 595	59,2	- 24,2	421 745	467 338	10,8
öffentlicher und Verkehrsbau	18 126	24 681	19 199	5,9	- 22,2	427 142	433 734	1,5

¹ endgültige Ergebnisse

² Tätige Personen = Durchschnitt der Monate

³ Einschl. landwirtschaftl. Bau sowie Unternehmen der Bahn und Post.

2. Bauhauptgewerbe, Hoch- und Tiefbau in Schleswig-Holstein

Betriebe mit 20 und mehr tätigen Personen

2.1 Ergebnisse für den Monat Dezember nach ausgewählten Wirtschaftszweigen

Wirtschaftszweig	Betriebe	Tätige Personen	Geleistete Arbeits- stunden	Brutto- entgelte	Gesamt- umsatz	Bauge- werblicher Umsatz
			1 000 Std.	1 000 Euro		
41.2/42.1/42.2 42.9/43.1/43.9 Bauhauptgewerbe insgesamt	271	11 759	909	31 982	162 867	161 108
41.2 Bau von Gebäuden	111	4 481	309	11 563	80 303	79 878
42.1 Bau von Straßen und Bahnverkehrsstrecken	22	1 650	111	5 284	16 970	16 801
42.2 Leitungstiefbau und Kläranlagenbau	16	805	85	2 438	9 068	9 067
42.9 Sonstiger Tiefbau	7	479	31	1 124	6 538	6 428
43.1 Abbrucharbeiten und vorbereitende Baustellenarbeiten	11	331	40	824	3 435	2 873
43.9 Sonstige spezialisierte Bautätigkeiten	104	4 013	331	10 749	46 552	46 060
43.91.1 Dachdeckerei und Bauspenglerei	26	726	61	1 685	6 450	6 330
43.91.2 Zimmerei und Ingenieurholzbau	20	868	78	2 275	11 436	11 436
43.99.1 Gerüstbau	19	652	56	1 637	6 230	6 011
43.99.9 Baugewerbe, anderweitig nicht genannt	39	1 767	137	5 152	22 437	22 283

Noch: 2. Vorbereitende Baustellenarbeiten, Hoch- und Tiefbau in Schleswig-Holstein

Alle Betriebe (hochgerechnet)

2.2 Tätige Personen, Bruttoentgelte

Zeitraum		Tätige Personen			Bruttoentgelte
		insgesamt	im Bauhauptgewerbe	in anderen Bereichen	1 000 Euro
2011 ^a		22 215	22 036	179	587 946
2012 ^a		22 911	22 746	165	610 214
2012	Januar	21 833	21 723	110	43 313
	Februar	21 757	21 645	112	37 412
	März	23 000	22 822	178	47 760
	April	23 023	22 827	196	51 836
	Mai	23 060	22 864	196	52 750
	Juni	23 254	23 054	200	52 729
	Juli	23 316	23 131	185	55 604
	August	23 712	23 519	193	56 420
	September	23 726	23 522	204	51 332
	Oktober	22 932	22 795	137	54 355
	November	22 801	22 666	135	60 994
	Dezember	22 521	22 384	137	45 709
2013	Januar	22 214	22 086	128	42 141
	Februar	22 166	22 041	125	38 575
	März	23 177	22 958	219	40 798
	April	23 190	22 979	211	54 209
	Mai	23 490	23 246	244	57 283
	Juni	23 566	23 301	265	54 601
	Juli	23 904	23 660	244	60 439
	August	24 063	23 831	232	58 636
	September	24 089	23 849	240	57 199
	Oktober	23 201	23 050	151	57 837
	November	23 097	22 960	137	63 930
	Dezember	22 673	22 536	137	53 126

^a Tätige Personen = Durchschnitt der Monate

Noch: 2. Vorbereitende Baustellenarbeiten, Hoch- und Tiefbau in Schleswig-Holstein

Alle Betriebe (hochgerechnet)

2.3 Arbeitstage, geleistete Arbeitsstunden in 1 000, Umsatz in 1 000 Euro

Zeitraum	Arbeitstage	Geleistete Arbeitsstunden insgesamt	Gesamtumsatz	Baugewerblicher Umsatz zusammen	Wohnungsbau	
					geleistete Arbeits- stunden	baugewerblicher Umsatz
2011	254	27 382	2 648 889	2 617 437	14 262	1 221 361
2012	253	26 348	2 575 739	2 550 992	13 699	1 176 136
2012						
Januar	22	1 554	115 447	114 167	846	56 944
Februar	21	1 337	122 805	121 635	771	69 480
März	22	2 362	209 972	207 687	1 230	93 854
April	19	2 225	192 117	190 717	1 168	92 904
Mai	20	2 398	221 033	218 280	1 240	102 818
Juni	21	2 537	253 138	250 482	1 312	120 266
Juli	22	2 466	252 609	251 053	1 264	112 238
August	23	2 671	248 679	246 257	1 346	109 903
September	20	2 442	241 455	239 070	1 261	109 559
Oktober	22	2 525	249 386	247 649	1 266	102 687
November	22	2 511	256 381	253 578	1 294	114 471
Dezember	19	1 320	212 717	210 417	701	91 012
2013						
Januar	22	1 284	108 967	107 861	661	48 784
Februar	20	1 463	124 776	123 861	750	64 057
März	20	1 467	156 395	153 247	793	81 142
April	21	2 503	190 415	188 130	1 296	89 111
Mai	20	2 450	230 691	227 856	1 279	103 143
Juni	20	2 541	261 603	258 989	1 351	125 396
Juli	23	2 706	299 455	295 603	1 413	123 770
August	22	2 677	276 691	274 754	1 378	133 522
September	21	2 673	285 716	283 358	1 399	138 248
Oktober	22	2 533	265 962	263 841	1 296	116 253
November	21	2 465	274 191	272 186	1 259	119 874
Dezember	20	1 757	264 800	261 670	916	133 585

Endgültige Ergebnisse, ab März 2013 auf der Grundlage der Ergänzungserhebung 2013 hochgerechnet. Die Werte für März bis September 2013 wurden ausgetauscht.

Noch: 2. Vorbereitende Baustellenarbeiten, Hoch- und Tiefbau in Schleswig-Holstein

Alle Betriebe (hochgerechnet)

2.4 Geleistete Arbeitsstunden in 1 000, baugewerblicher Umsatz in 1 000 Euro

2.4.1 Gewerblicher und industrieller Bau¹

Zeitraum	Zusammen		Hochbau		Tiefbau	
	geleistete Arbeitsstunden	baugewerbl. Umsatz	geleistete Arbeitsstunden	baugewerbl. Umsatz	geleistete Arbeitsstunden	baugewerbl. Umsatz
2011	6 354	686 671	3 868	454 783	2 486	231 888
2012	6 470	728 698	3 677	453 121	2 793	275 577
2012						
Januar	407	31 828	273	21 991	134	9 837
Februar	331	29 462	225	19 233	106	10 229
März	578	68 421	337	43 411	241	25 010
April	524	44 789	308	27 783	216	17 006
Mai	580	57 962	335	33 755	245	24 207
Juni	581	61 704	343	36 465	238	25 239
Juli	593	73 486	310	47 337	283	26 149
August	675	73 467	356	43 482	319	29 985
September	601	67 226	326	39 956	275	27 270
Oktober	619	72 424	345	47 800	274	24 624
November	622	72 262	331	38 047	291	34 215
Dezember	359	75 667	188	53 861	171	21 806
2013						
Januar	386	40 233	228	28 275	158	11 958
Februar	401	33 730	235	23 092	166	10 638
März	390	43 531	221	25 945	169	17 586
April	599	50 556	341	32 350	258	18 206
Mai	592	60 167	330	34 134	262	26 033
Juni	595	69 762	325	43 504	270	26 258
Juli	621	87 547	354	60 838	267	26 709
August	632	67 550	367	39 528	265	28 022
September	644	74 364	362	46 639	282	27 725
Oktober	607	75 894	346	49 414	261	26 480
November	610	78 343	356	49 878	254	28 465
Dezember	423	68 494	244	43 695	179	24 799

¹ Einschl. landwirtschaftl. Bau sowie Unternehmen der Bahn und Post

Noch: 2. Vorbereitende Baustellenarbeiten, Hoch- und Tiefbau in Schleswig-Holstein

Alle Betriebe (hochgerechnet)

2.4 Geleistete Arbeitsstunden in 1 000, baugewerblicher Umsatz in 1 000 Euro

2.4.2 Öffentlicher und Verkehrsbau

Zeitraum	Zusammen		Hochbau		Straßenbau		Sonstiger Tiefbau	
	geleistete Arbeitsstunden	baugewerbbl. Umsatz	geleistete Arbeitsstunden	baugewerbbl. Umsatz	geleistete Arbeitsstunden	baugewerbbl. Umsatz	geleistete Arbeitsstunden	baugewerbbl. Umsatz
2011	6 766	709 405	1 347	129 251	2 497	302 384	2 922	277 770
2012	6 179	646 158	1 148	105 706	2 367	283 078	2 664	257 374
2012 Januar	301	25 395	66	7 008	107	8 000	128	10 387
Februar	235	22 693	57	6 114	75	7 519	103	9 060
März	554	45 412	99	11 105	218	19 391	237	14 916
April	533	53 024	78	6 148	211	23 490	244	23 386
Mai	578	57 500	88	6 906	242	26 949	248	23 645
Juni	644	68 512	102	9 534	264	31 152	278	27 826
Juli	609	65 329	127	9 369	228	31 034	254	24 926
August	650	62 887	121	8 848	251	30 079	278	23 960
September	580	62 285	101	8 303	226	28 896	253	25 086
Oktober	640	72 538	122	10 402	248	33 812	270	28 324
November	595	66 845	117	11 782	226	27 406	252	27 657
Dezember	260	43 738	70	10 187	71	15 350	119	18 201
2013 Januar	237	18 844	66	4 439	66	6 212	105	8 193
Februar	312	26 074	70	7 298	105	7 138	137	11 638
März	284	28 574	58	5 857	94	6 431	132	16 286
April	608	48 463	104	7 727	232	19 131	272	21 605
Mai	579	64 546	94	9 801	218	22 883	267	31 862
Juni	595	63 831	96	9 808	236	29 434	263	24 589
Juli	672	84 286	126	11 770	265	43 719	281	28 797
August	667	73 682	126	11 159	261	33 489	280	29 034
September	630	70 746	118	11 424	240	29 524	272	29 798
Oktober	630	71 694	106	11 748	245	33 349	279	26 597
November	596	73 969	111	10 469	218	33 992	267	29 508
Dezember	418	59 591	81	11 872	144	20 709	193	27 010

Endgültige Ergebnisse, ab März 2013 auf der Grundlage der Ergänzungserhebung 2013 hochgerechnet. Die Werte für März bis September 2013 wurden ausgetauscht.

Noch: 2. Vorbereitende Baustellenarbeiten, Hoch- und Tiefbau in Schleswig-Holstein

Betriebe mit 20 und mehr tätigen Personen

2.5 Betriebe, tätige Personen, Bruttoentgelte

Zeitraum	Betriebe	Tätige Personen			Bruttoentgelte
		insgesamt	im Bauhauptgewerbe	in anderen Bereichen	1 000 Euro
2011 ^a	249	10 724	10 665	60	338 206
2012 ^a	260	11 269	11 215	54	356 982
2012					
Januar	262	10 971	10 920	51	25 839
Februar	261	10 933	10 881	52	22 319
März	260	11 083	11 034	49	27 526
April	259	11 090	11 036	54	29 875
Mai	258	11 108	11 054	54	30 402
Juni	258	11 164	11 107	57	30 312
Juli	257	11 234	11 183	51	32 047
August	257	11 424	11 371	53	32 517
September	256	11 428	11 372	56	29 585
Oktober	262	11 689	11 632	57	32 588
November	262	11 622	11 566	56	36 568
Dezember	262	11 479	11 422	57	27 404
2013					
Januar	262	11 323	11 270	53	25 265
Februar	262	11 299	11 247	52	23 127
März	262	11 316	11 263	53	23 395
April	261	11 324	11 273	51	31 085
Mai	261	11 463	11 404	59	32 848
Juni	261	11 489	11 424	65	31 270
Juli	262	11 666	11 607	59	34 658
August	262	11 747	11 691	56	33 624
September	262	11 758	11 700	58	32 800
Oktober	271	12 100	12 027	73	34 818
November	271	12 046	11 980	66	38 486
Dezember	271	11 825	11 759	66	31 982

^a Betriebe und Tätige Personen = Durchschnitt der Monate

Noch: 2. Vorbereitende Baustellenarbeiten, Hoch- und Tiefbau in Schleswig-Holstein

Betriebe mit 20 und mehr tätigen Personen

2.6 Geleistete Arbeitsstunden in 1 000, Umsatz in 1 000 Euro

Zeitraum	Geleistete Arbeitsstunden insgesamt	Gesamtumsatz	Baugewerblicher Umsatz zusammen	Wohnungsbau	
				geleistete Arbeitsstunden	baugewerblicher Umsatz
2011	12 829	1 485 998	1 469 840	3 909	427 893
2012	12 923	1 530 046	1 515 664	4 123	477 938
2012					
Januar	742	65 181	64 329	257	21 941
Februar	621	66 241	65 462	234	26 771
März	1 142	122 566	121 394	359	37 621
April	1 076	112 442	111 724	341	37 240
Mai	1 168	130 046	128 634	362	41 214
Juni	1 237	146 135	144 773	379	46 656
Juli	1 200	150 067	149 269	369	44 990
August	1 310	147 765	146 523	393	44 054
September	1 186	142 756	141 533	368	43 916
Oktober	1 303	157 515	156 290	412	44 496
November	1 281	158 782	156 805	421	49 602
Dezember	657	130 550	128 928	228	39 437
2013					
Januar	644	66 020	65 240	215	21 139
Februar	742	73 378	72 733	244	27 757
März	697	89 103	87 936	232	34 031
April	1 220	113 249	112 402	379	37 373
Mai	1 191	139 100	138 049	374	43 258
Juni	1 228	154 258	153 289	395	52 090
Juli	1 314	184 147	182 719	413	51 909
August	1 306	164 434	163 716	403	55 999
September	1 297	168 958	168 084	409	57 981
Oktober	1 324	170 180	168 988	423	53 478
November	1 286	175 730	174 603	411	55 144
Dezember	909	162 867	161 108	299	61 451

Noch: 2. Vorbereitende Baustellenarbeiten, Hoch- und Tiefbau in Schleswig-Holstein

Betriebe mit 20 und mehr tätigen Personen

2.7 Geleistete Arbeitsstunden in 1 000, baugewerblicher Umsatz in 1 000 Euro

2.7.1 Gewerblicher und industrieller Bau¹

Zeitraum	Zusammen		Hochbau		Tiefbau	
	geleistete Arbeitsstunden	baugewerbli. Umsatz	geleistete Arbeitsstunden	baugewerbli. Umsatz	geleistete Arbeitsstunden	baugewerbli. Umsatz
2011	3 920	458 080	2 262	297 304	1 658	160 776
2012	4 223	514 867	2 323	311 909	1 900	202 958
2012						
Januar	262	21 894	165	14 680	97	7 214
Februar	213	20 341	136	12 839	77	7 502
März	373	47 724	212	29 719	161	18 005
April	338	31 263	194	19 020	144	12 243
Mai	375	40 536	211	23 109	164	17 427
Juni	378	43 056	220	24 978	158	18 078
Juli	384	51 232	195	32 407	189	18 825
August	437	51 355	224	29 768	213	21 587
September	389	46 986	205	27 354	184	19 632
Oktober	415	52 609	224	33 542	191	19 067
November	418	53 191	215	26 698	203	26 493
Dezember	241	54 680	122	37 795	119	16 885
2013						
Januar	258	29 100	148	19 841	110	9 259
Februar	269	24 441	153	16 204	116	8 237
März	261	31 686	138	18 579	123	13 107
April	401	36 735	213	23 166	188	13 569
Mai	397	43 845	206	24 443	191	19 402
Juni	402	50 760	206	31 370	196	19 390
Juli	416	63 472	221	43 566	195	19 906
August	422	49 191	229	28 306	193	20 885
September	432	54 061	226	33 398	206	20 663
Oktober	427	57 311	226	36 950	201	20 361
November	428	59 184	232	37 297	196	21 887
Dezember	297	51 742	159	32 674	138	19 068

¹ Einschl. landwirtschaftl. Bau sowie Unternehmen der Bahn und Post.

Noch: 2. Vorbereitende Baustellenarbeiten, Hoch- und Tiefbau in Schleswig-Holstein

Betriebe mit 20 und mehr tätigen Personen

noch: 2.7 Geleistete Arbeitsstunden in 1 000, baugewerblicher Umsatz in 1 000 Euro

2.7.2 Öffentlicher und Verkehrsbau

Zeitraum	Zusammen		Hochbau		Straßenbau		Sonstiger Tiefbau	
	geleistete Arbeitsstunden	baugewerblich. Umsatz	geleistete Arbeitsstunden	baugewerblich. Umsatz	geleistete Arbeitsstunden	baugewerblich. Umsatz	geleistete Arbeitsstunden	baugewerblich. Umsatz
2011	5 000	583 867	860	87 877	1 956	268 807	2 184	227 183
2012	4 577	522 859	669	69 785	1 868	242 747	2 040	210 327
2012								
Januar	223	20 494	42	4 842	84	7 099	97	8 553
Februar	174	18 350	37	4 217	59	6 672	78	7 461
März	410	36 049	57	7 317	172	16 564	181	12 168
April	397	43 221	45	4 078	166	20 065	186	19 078
Mai	431	46 884	51	4 575	191	23 020	189	19 289
Juni	480	55 061	57	5 702	209	26 600	214	22 759
Juli	447	53 047	73	6 204	180	26 509	194	20 334
August	480	51 114	70	5 875	198	25 693	212	19 546
September	429	50 631	58	5 483	178	24 683	193	20 465
Oktober	476	59 185	71	6 944	196	29 075	209	23 166
November	442	54 012	68	7 824	179	23 567	195	22 621
Dezember	188	34 811	40	6 724	56	13 200	92	14 887
2013								
Januar	171	15 001	38	2 958	52	5 342	81	6 701
Februar	229	20 535	40	4 878	83	6 138	106	9 519
März	204	22 219	36	3 963	68	5 386	100	12 870
April	440	38 294	65	5 198	168	16 023	207	17 073
Mai	420	50 946	59	6 603	158	19 165	203	25 178
Juni	431	50 439	60	6 458	171	24 652	200	19 329
Juli	485	67 338	79	7 966	192	36 616	214	22 756
August	481	58 526	79	7 534	189	28 048	213	22 944
September	456	56 042	75	7 768	174	24 727	207	23 547
Oktober	474	58 199	66	8 108	186	28 250	222	21 841
November	447	60 275	70	7 249	165	28 795	212	24 231
Dezember	313	47 915	51	8 192	109	17 543	153	22 180

Noch: 2. Vorbereitende Baustellenarbeiten, Hoch- und Tiefbau in Schleswig-Holstein

Betriebe mit 20 und mehr tätigen Personen

2.8 Auftragseingang und Auftragsbestand

Zeitraum	Vorbereitende Baustellenarbeiten, Hoch- und Tiefbau insgesamt	Wohnungs- bau	Gewerblicher und industrieller Bau ¹		Öffentlicher und Verkehrsbau				
			Hochbau	Tiefbau	Hochbau		Straßenbau	Sonstiger Tiefbau ²	
					zusammen ²	Bund, Länder und Gemeinden, Sozialvers.			
1 000 Euro									
Auftragseingang									
2011	1 189 880	325 875	261 505	164 417	60 064	36 889	218 341	159 678	
2012	1 231 576	382 689	236 317	185 428	60 226	39 181	187 487	179 429	
2012	Januar	95 412	43 509	11 902	17 648	5 670	5 026	11 139	5 544
	Februar	78 172	25 582	19 200	9 046	3 207	2 199	6 627	14 510
	März	111 167	34 936	21 801	16 651	7 004	3 362	18 993	11 782
	April	116 641	28 604	25 653	14 024	5 704	2 085	25 726	16 930
	Mai	127 550	32 320	20 139	17 325	4 995	3 156	27 650	25 121
	Juni	110 969	30 591	13 288	14 781	4 217	2 262	19 408	28 684
	Juli	131 662	37 835	37 068	18 351	2 831	2 068	21 491	14 086
	August	86 991	22 717	13 061	16 312	4 433	2 901	15 543	14 925
	September	118 751	37 959	19 720	22 480	9 506	8 038	12 016	17 070
	Oktober	102 713	28 846	25 357	16 658	4 155	2 573	13 089	14 608
	November	90 777	38 246	17 897	12 282	4 307	2 140	10 910	7 135
	Dezember	60 771	21 544	11 231	9 870	4 197	3 371	4 895	9 034
2013	Januar	101 258	31 677	24 559	13 522	3 113	2 251	16 883	11 504
	Februar	78 581	15 510	15 714	20 722	3 491	2 067	8 989	14 155
	März	129 460	36 901	27 290	16 790	5 170	3 948	20 593	22 716
	April	132 830	30 898	28 429	19 451	5 041	3 269	29 430	19 581
	Mai	124 955	44 432	20 427	15 046	6 262	4 184	17 225	21 563
	Juni	137 242	45 480	23 578	24 901	8 476	6 822	18 269	16 538
	Juli	117 797	36 937	18 532	24 330	4 805	2 370	14 848	18 345
	August	101 077	34 277	22 862	13 408	4 309	2 782	13 708	12 513
	September	92 400	28 988	14 804	9 889	6 445	5 237	20 029	12 245
	Oktober	116 092	47 311	15 942	19 231	6 791	3 273	11 229	15 588
	November	101 874	32 877	24 436	19 880	2 542	1 556	10 373	11 766
	Dezember	78 499	25 705	22 116	11 479	4 383	3 576	3 993	10 823
Auftragsbestand									
2012	31. März	566 865	166 928	145 149	65 197	20 451	14 418	81 636	87 504
	30. Juni	573 024	186 945	117 241	61 151	23 212	13 821	100 565	83 910
	30. Sept.	566 059	179 291	140 488	66 124	27 306	21 435	84 328	68 522
	31. Dez.	499 785	191 629	124 266	59 592	22 499	17 548	64 814	36 985
2013	31. März	640 624	220 664	153 512	73 139	25 250	16 819	93 341	74 718
	30. Juni	647 965	202 242	153 294	73 601	27 203	20 340	111 066	80 559
	30. Sept.	603 372	239 941	124 381	75 361	28 510	22 445	62 318	72 861
	31. Dez.	499 070	192 538	75 517	85 837	22 852	15 310	73 418	48 908

¹ Einschl. landwirtschaftl. Bau sowie Unternehmen der Bahn und Post.

² Bund, Länder und Gemeinden, Sozialversicherung sowie Organisationen ohne Erwerbszweck.

Noch: 2. Vorbereitende Baustellenarbeiten, Hoch- und Tiefbau in Schleswig-Holstein

Betriebe mit 20 und mehr tätigen Personen

2.9 Ergebnisse für den Monat Dezember 2013 nach Kreisen

2.9.1 Betriebe, tätige Personen, geleistete Arbeitsstunden, Bruttoentgelte

KREISFREIE STADT Kreis	Betriebe	Tätige Personen	Geleistete Arbeitsstunden				Brutto- entgelte
			insgesamt	Wohnungsbau	gewerbl. und industrieller Bau ¹	öffentlicher und Verkehrsbau	
			1 000 Stunden				
FLENSBURG	3	124	8	5	2	1	394
KIEL	11	476	34	12	14	8	1 184
LÜBECK	21	962	79	30	16	33	2 520
NEUMÜNSTER	17	714	54	14	18	22	2 065
Dithmarschen	20	802	62	18	24	20	2 094
Herzogtum Lauenburg	10	314	23	10	6	7	847
Nordfriesland	27	1 128	93	48	24	21	2 843
Ostholstein	9	375	28	9	10	9	826
Pinneberg	17	776	64	11	19	34	2 499
Plön	12	432	27	11	7	9	1 279
Rendsburg-Eckernförde	36	1 572	121	36	42	43	4 398
Schleswig-Flensburg	35	1 511	115	31	35	49	4 050
Segeberg	20	1 100	77	19	23	35	2 947
Steinburg	18	795	65	27	35	3	2 127
Stormarn	15	678	59	17	22	20	1 908
Schleswig-Holstein	271	11 759	909	299	297	313	31 982

Noch: 2. Vorbereitende Baustellenarbeiten, Hoch- und Tiefbau in Schleswig-Holstein

Betriebe mit 20 und mehr tätigen Personen

noch: 2.9 Ergebnisse für den Monat Dezember 2013 nach Kreisen

2.9.2 Baugewerblicher Umsatz, Auftragseingang

KREISFREIE STADT Kreis	Baugewerblicher Umsatz				Auftragseingang			
	insgesamt	Wohnungs- bau	gewerbl. und industrieller Bau ¹	öffentlicher und Verkehrsbau	insgesamt	Wohnungs- bau	gewerbl. und industrieller Bau ¹	öffentlicher und Verkehrsbau
	1 000 Euro							
FLensburg	2 309	1 626	533	150	380	225	141	14
KIEL	4 140	866	2 315	959	5 088	1 981	2 616	491
LÜBECK	14 456	9 077	1 451	3 928	8 503	3 041	700	4 762
NEUMÜNSTER	9 725	1 634	3 773	4 318	3 272	786	1 355	1 131
Dithmarschen	7 886	1 738	3 502	2 646	5 312	1 027	3 326	959
Herzogtum Lauenburg	3 966	1 841	1 321	804	3 160	1 373	486	1 301
Nordfriesland	17 787	9 717	4 226	3 844	9 853	6 273	2 895	685
Ostholstein	3 844	1 201	880	1 763	1 321	377	402	542
Pinneberg	10 200	1 464	2 981	5 755	4 663	908	1 376	2 379
Plön	5 267	1 558	978	2 731	3 048	703	1 757	588
Rendsburg-Eckernförde	34 233	13 448	13 660	7 125	12 393	2 946	7 636	1 811
Schleswig-Flensburg	19 943	7 615	3 876	8 452	6 036	1 415	2 180	2 441
Segeberg	8 966	2 750	2 375	3 841	3 546	557	1 802	1 187
Steinburg	10 749	3 715	6 615	419	7 673	3 358	4 285	30
Stormarn	7 636	3 201	3 255	1 180	4 249	735	2 637	877
Schleswig-Holstein	161 108	61 451	51 742	47 915	78 499	25 705	33 595	19 199

¹ Einschl. landwirtschaftl. Bau sowie Unternehmen der Bahn und Post.

3. Bauinstallation, Sonstiger Ausbau und Erschließung von Grundstücken, Bauträger in Schleswig-Holstein

Betriebe mit 20 und mehr tätigen Personen

3.1 Bauinstallation und Sonstiger Ausbau

Zeitraum	Betriebe ¹	Tätige Personen		Geleistete Arbeits- stunden	Brutto- entgelte	Gesamt- umsatz	Ausbauge- werblicher Umsatz
		ins- gesamt ¹	im Ausbau- gewerbe ¹				
						1 000 Std.	1 000 Euro
2011 ^a	207	7 821	7 548	9 793	209 930	822 016	794 609
2012 ^a	224	8 299	8 033	10 427	228 172	864 033	837 394
2012							
1. Vierteljahr	225	8 264	8 004	2 595	54 549	166 651	160 065
2. Vierteljahr	224	8 222	7 967	2 572	56 904	213 731	205 323
3. Vierteljahr	223	8 421	8 165	2 610	57 026	232 618	227 469
4. Vierteljahr	223	8 288	7 996	2 650	59 693	251 033	244 537
2013							
1. Vierteljahr	223	8 250	7 948	2 473	54 204	150 494	145 793
2. Vierteljahr	223	8 282	8 011	2 542	59 335	217 941	212 577
3. Vierteljahr	221	8 502	8 202	2 691	60 419	231 694	226 328
4. Vierteljahr	221	8 424	8 153	2 624	65 477	322 197	315 434

3.2 Ergebnisse für das 4. Vierteljahr 2013 nach Wirtschaftszweigen

Zeitraum	Betriebe ¹	Tätige Personen		Geleistete Arbeits- stunden	Brutto- entgelte	Gesamt- umsatz	Ausbauge- werblicher Umsatz
		ins- gesamt ¹	im Ausbau- gewerbe ¹				
						1 000 Std.	1 000 Euro
43.2/43.3 Bauinstallation, sonstiger Ausbau	221	8 424	8 153	2 624	65 477	322 197	315 434
43.2 Bauinstallation	157	6 582	6 375	2 031	52 098	275 913	270 782
43.21 Elektroinstallation	71	3 378	3 194	1 102	26 729	136 902	133 101
43.22 Gas-, Wasser-, Heizungs- sowie Lüftungs- und Klimainstallation	80	3 041	3 018	878	23 531	119 985	118 654
43.29 Dämmung gegen Kälte, Wärme, Schall und Erschütterung; sowie Sonstige Bauinstallation, anderweitig nicht genannt	6	163	163	51	1 838	19 026	19 026
43.3 Sonstiger Ausbau	64	1 842	1 778	593	13 379	46 284	44 652
43.31 Anbringen von Stuckaturen, Gipserei und Verputzerei	2
43.32 Bautischlerei und -schlosserei	11
43.33 Fußboden-, Fliesen- und Plattenlegerei, Tapeziererei	8	205	195	52	1 680	7 359	7 012
43.34.1 Maler- und Lackierergewerbe	41	1 227	1 192	439	8 885	27 310	26 158
43.34.2 Glasergewerbe	2
43.39 Sonstiger Ausbau, anderweitig nicht genannt	–	–	–	–	–	–	–
41.1 Erschließung von Grundstücken, Bauträger²	2	108	–	–	.	.	–
41.10.1 Erschließung von unbebauten Grundstücken	–	–	–	–	–	–	–
41.10.2 Bauträger für Nichtwohngebäude	–	–	–	–	–	–	–
41.10.3 Bauträger für Wohngebäude	2	108	–	–	.	.	–

¹ Am Ende des Vierteljahres.

^a Betriebe und Tätige Personen = Durchschnitt der Vierteljahresergebnisse