

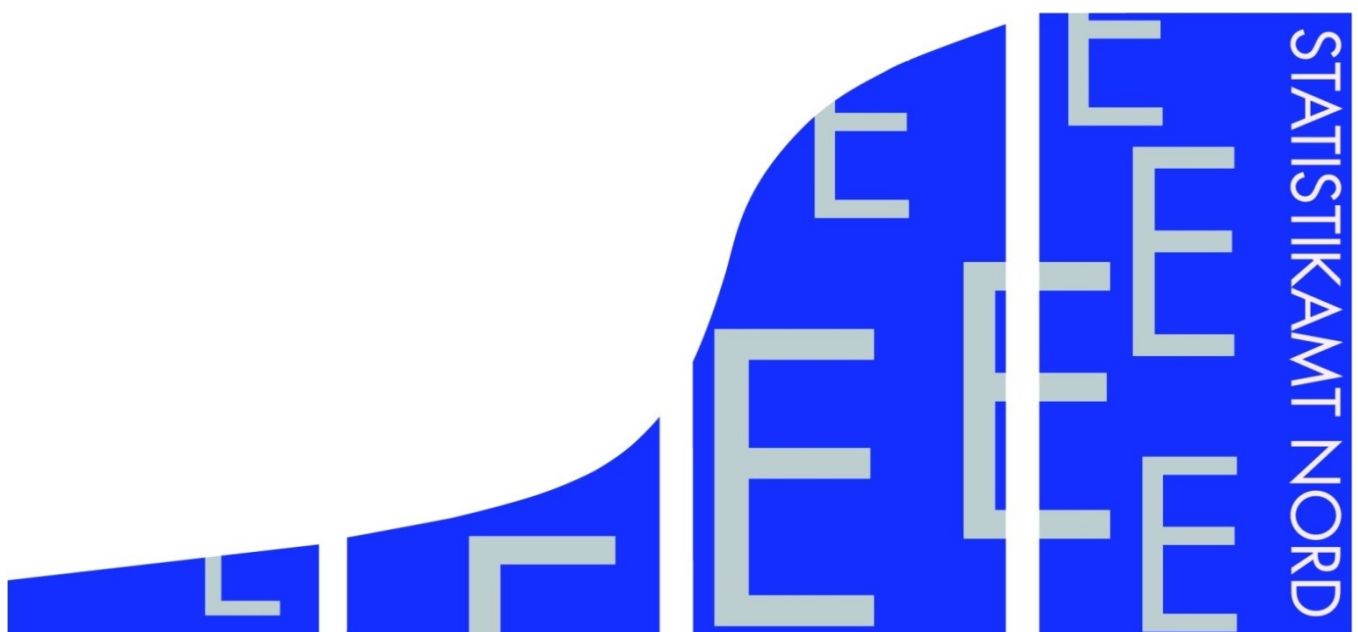
STATISTISCHER BERICHT

Kennziffer: E I 1 - m 11/13 SH

Verarbeitendes Gewerbe sowie Bergbau und Gewinnung von Steinen und Erden in Schleswig-Holstein November 2013

- Vorläufige Ergebnisse -

Herausgegeben am: 20. Januar 2014



Impressum

Statistische Berichte

Herausgeber

Statistisches Amt für Hamburg und Schleswig-Holstein

– Anstalt des öffentlichen Rechts –

Steckelhörn 12

20457 Hamburg

Auskunft zu dieser Veröffentlichung:

Holger Lycke

Telefon: 0431/6895-9242

E-Mail: ProduzierendesGewerbe@statistik-nord.de

Auskunftsdienst

E-Mail: info@statistik-nord.de

Auskünfte: 040 42831-1766

0431 6895-9393

Internet: www.statistik-nord.de/

© Statistisches Amt für Hamburg und Schleswig-Holstein, Hamburg 2013
Auszugsweise Vervielfältigung und Verbreitung mit Quellenangabe gestattet.

Sofern in den Produkten auf Copyrightrechte Dritter hingewiesen wird, sind die in deren Produkten ausgewiesenen Copyrightbestimmungen zu wahren. Alle übrigen Rechte bleiben vorbehalten.

Zeichenerklärung

0	weniger als die Hälfte von 1 in der letzten besetzten Stelle, jedoch mehr als nichts
–	nichts vorhanden (genau Null)
...	Angabe fällt später an
·	Zahlenwert unbekannt oder geheim zu halten
x	Tabellenfach gesperrt, weil Aussage nicht sinnvoll
p	vorläufiges Ergebnis
r	berichtigtes Ergebnis
s	geschätztes Ergebnis
a. n. g.	anderweitig nicht genannt
u. dgl.	und dergleichen
H. v.	Herstellung von

Inhaltsverzeichnis

	Seite
Impressum/Zeichenerklärung	2
Vorbemerkung	4
Methodik und Begriffsdefinitionen	4
 Tabellenteil	
1. Betriebe, Tätige Personen, geleistete Arbeitsstunden und Bruttoentgelte im Verarbeitenden Gewerbe sowie Bergbau und Gewinnung von Steinen und Erden in Schleswig-Holstein im November 2013 nach Wirtschaftszweigen (Vorläufige Ergebnisse)	7
2. Umsatz der Betriebe im Verarbeitenden Gewerbe sowie Bergbau und Gewinnung von Steinen und Erden in Schleswig-Holstein im November 2013 nach Wirtschaftszweigen (Vorläufige Ergebnisse)	10
3. Tätige Personen und Umsatz der fachlichen Betriebsteile im Verarbeitenden Gewerbe sowie Bergbau und Gewinnung von Steinen und Erden in Schleswig-Holstein im November 2013 nach Wirtschaftszweigen (Vorläufige Ergebnisse)	13
4. Auftragseingang der fachlichen Betriebsteile in ausgewählten Bereichen des Verarbeitenden Gewerbes in Schleswig-Holstein im November 2013 (Vorläufige Ergebnisse)	18
5. Betriebe, Tätige Personen, geleistete Arbeitsstunden, Bruttoentgelte und Umsatz im Verarbeitenden Gewerbe sowie Bergbau und Gewinnung von Steinen und Erden in Schleswig-Holstein nach Kreisen und ausgewählten Gemeinden im November 2013 (Vorläufige Ergebnisse)	19
6. Betriebe, Tätige Personen, geleistete Arbeitsstunden, Bruttoentgelte und Umsatz im Verarbeitenden Gewerbe sowie Bergbau und Gewinnung von Steinen und Erden in Schleswig-Holstein 2007 bis 2013 (Aktuelles Jahr = Vorläufige Ergebnisse)	20
 Grafiken	
1. Tätige Personen, Gesamtumsatz und Auslandsumsatz der Betriebe im Verarbeitenden Gewerbe sowie Bergbau und Gewinnung von Steinen und Erden in Schleswig-Holstein nach Monaten 2012 bis 2013 (Aktuelles Jahr = Vorläufige Ergebnisse)	21
2. Tätige Personen der Betriebe im Verarbeitenden Gewerbe sowie Bergbau und Gewinnung von Steinen und Erden in Schleswig-Holstein im November 2013 - Veränderung in ausgewählten Wirtschaftszweigen gegenüber dem Vorjahresmonat (Vorläufige Ergebnisse)	22
3. Umsatz der Betriebe im Verarbeitenden Gewerbe sowie Bergbau und Gewinnung von Steinen und Erden in Schleswig-Holstein im November 2013 - Veränderung in ausgewählten Wirtschaftszweigen gegenüber dem Vorjahresmonat (Vorläufige Ergebnisse)	23

Vorbemerkung

Ab Monatsbericht Januar 2009 werden die Ergebnisse des Monatsberichts für Betriebe des Verarbeitenden Gewerbes sowie des Bergbaus und der Gewinnung von Steinen und Erden in der fachlichen Gliederung der „Klassifikation der Wirtschaftszweige, Ausgabe 2008 (WZ 2008)“ nachgewiesen. Mit der Einführung der WZ 2008 wird die Verordnung (EG) Nr. 1893/2006 des Europäischen Parlaments und des Rates vom 20. Dezember 2006 (ABl. Nr. L 393 S. 1) zur Einführung der Statistischen Systematik der Wirtschaftszweige in der Europäischen Gemeinschaft (NACE Rev.2) umgesetzt.

Die Anwendung der neuen Klassifikation hat Auswirkungen auf den Berichtskreis der Statistiken im Produzierenden Gewerbe, weil einige Tätigkeiten innerhalb des Produzierenden Gewerbes umgruppiert, andere zusätzlich aufgenommen oder ausgegliedert wurden. Darüber hinaus erfolgt die Kodierung der Wirtschaftszweige nunmehr nach einem völlig neuen Nummerierungssystem. An der Periodizität der Erhebung und den Erhebungsmerkmalen selbst hat sich dagegen im Wesentlichen nichts geändert.

Infolge der strukturellen Veränderungen beim Produzierenden Gewerbe durch den Übergang auf die WZ 2008 zählen jetzt zum Beispiel die Branchen des Verlagsgewerbes und des Recyclings nicht mehr in das Verarbeitende Gewerbe. Aber auch innerhalb des Verarbeitenden Gewerbes wurden mit der WZ 2008 erhebliche Anpassungen bei der Zusammensetzung der Wirtschaftszweige vorgenommen. So werden künftig Montage- und Installationsleistungen in eigenständigen Klassen der WZ 2008 nachgewiesen.

Nicht mehr zum Verarbeitenden Gewerbe zählen Betriebe, die schwerpunktmäßig fremdbezogene Waren oder Dienstleistungen in eigenem Namen bzw. im Namen des Unternehmens/der Unternehmensgruppe, zu dem/der sie gehören, verkaufen (Converter). Diese Einheiten werden künftig in der Regel dem Handel oder den Dienstleistungen zugerechnet.

Neben den Angaben für die Wirtschaftszweiggliederungen der WZ 2008 werden auch Ergebnisse für die Hauptgruppen „Vorleistungsgüter, Investitionsgüter, Gebrauchsgüter, Verbrauchsgüter und Energie“ veröffentlicht. Die Verordnung (EG) Nr. 656/2007 der Kommission vom 14. Juni 2007 (ABl. EU Nr. L 155 S. 3) legt die Definition der Hauptgruppen fest.

Um einen korrekten Vergleich mit den Vorjahreswerten zu ermöglichen, wurden die Ergebnisse des Jahres 2008 auf die WZ 2008 umgeschlüsselt. (Bei den Ergebnissen der

Fachlichen Betriebsteile war dies nur eingeschränkt möglich. Aus diesem Grund wurde hier auf die Veröffentlichung von Veränderungsraten gegenüber den Vorjahreszeiträumen verzichtet. Um die Struktur des Verarbeitenden Gewerbes nach Fachlichen Betriebsteilen in der Gliederung der WZ 2008 darstellen zu können, wurden zwar entsprechende Vorperiodendaten errechnet, auf einen direkten Vergleich mit den ab Januar 2009 erhobenen Daten wurde jedoch aus methodischen Gründen verzichtet.)

Methodik

In den Statistischen Berichten der Reihe E I 1 werden Ergebnisse für die im Rahmen des Monatsberichtes für Betriebe des Verarbeitenden Gewerbes sowie des Bergbaus und der Gewinnung von Steinen und Erden erhobenen Merkmale (einschl. der Zahl der befragten Einheiten) dargestellt. Neben absoluten Zahlenangaben werden auch Veränderungsraten zum Vorjahresmonat angegeben. Die Daten, u. a. über Tätige Personen und Umsätze, können sowohl der Beurteilung der konjunkturellen Situation im betreffenden Wirtschaftsbereich als auch der Strukturanalyse dienen.

Berichtskreis:

Der **Berichtskreis** des Monatsberichts für Betriebe umfasst:

Sämtliche Betriebe des Wirtschaftsbereichs Verarbeitendes Gewerbe sowie Bergbau und Gewinnung von Steinen und Erden mit mindestens 50 tätigen Personen;

Die Betriebe des Wirtschaftsbereichs Verarbeitendes Gewerbe sowie Bergbau und Gewinnung von Steinen und Erden mit mindestens 50 tätigen Personen, sofern sie zu Unternehmen gehören, deren wirtschaftlicher Schwerpunkt außerhalb des Produzierenden Gewerbes liegt.

Der Berichtskreis wird jeweils zum Januar eines Berichtsjahres auf der Grundlage der Daten zur Anzahl der Tätigen Personen im September des Vorjahres neu festgelegt. Die erstmalige Einbeziehung von „Aufsteigern“ bzw. die Nichtberücksichtigung von „Absteigern“ führt zu Jahresbeginn regelmäßig zu geringfügigen Sprüngen in den nachgewiesenen Zeitreihen.

Mit Einführung der WZ 2008 werden Einheiten (Betriebe) ohne eigene Warenproduktion, die fremdbezogene Waren oder Dienstleistungen in eigenem Namen bzw. im Namen des Unternehmens/der Unternehmensgruppe, zu dem/der sie gehören, verkaufen (Converter), nicht mehr dem Verarbeitenden Gewerbe zugerechnet.

Darstellung der Ergebnisse:

Bei Betrieben werden die Merkmale „Tätige Personen“ und „Umsatz“ sowohl für Betriebe als auch für fachliche Betriebsteile aufbereitet. Bei der Aufbereitung für Betriebe (Tabellen 1, 2, 5, 6) werden die Ergebnisse nach örtlichen Betriebseinheiten aufgerechnet, d. h., es werden kombinierte Betriebe (Betriebe mit fachlichen Betriebsteilen in mehreren WZ 2008-Klassen, z. B. Maschinenbau und Gießerei) mit den Angaben für den gesamten Betrieb der WZ 2008-Klasse zugerechnet, in der das wirtschaftliche Schwergewicht des Betriebes liegt.

In der Aufbereitung für fachliche Betriebsteile (Tabellen 3, 4) werden dagegen die Ergebnisse der fachlichen Betriebsteile kombinierter Betriebe auf die verschiedenen WZ 2008-Klassen aufgeteilt, denen die einzelnen Betriebsteile ihrer Produktion entsprechend zuzurechnen sind.

Das Ergebnis „Verarbeitendes Gewerbe sowie Bergbau und Gewinnung von Steinen und Erden insgesamt“ für Betriebe enthält die Angaben für Betriebsteile der sonstigen Wirtschaftsbereiche, d. h. Handel, Transport, Baugewerbe, Landwirtschaft u. a. m. Im Ergebnis „Verarbeitendes Gewerbe sowie Bergbau und Gewinnung von Steinen und Erden insgesamt“ für fachliche Betriebsteile sind die Angaben für Betriebsteile der sonstigen Wirtschaftsbereiche nicht enthalten. Bei den Umsatzangaben für die fachlichen Betriebsteile bleiben somit z. B. die Umsätze aus dem Verkauf von Handelsware unberücksichtigt.

Abgrenzung der Merkmale

Die in den Tabellen dargestellten Merkmale sind folgendermaßen definiert:

Betrieb: *Örtliche Niederlassung* (nicht Unternehmen) des Wirtschaftsbereichs Bergbau und Gewinnung von Steinen und Erden, Verarbeitendes Gewerbe (einschl. Verwaltungs-, Reparatur-, Montage- und Hilfsbetriebe, die mit dem meldenden Betrieb örtlich verbunden sind oder in dessen Nähe liegen). Örtlich getrennte Hauptverwaltungen von Unternehmen des Erhebungsbereichs werden ebenfalls als eigenständige Betriebe dieses Bereichs erfasst. Die Merkmalswerte sind für den gesamten Betrieb zu melden und schließen auch die nichtproduzierenden Teile ein.

Tätige Personen: Alle am Monatsende im Betrieb tätigen Personen einschl. der tätigen Inhaber/Inhaberinnen, mithelfenden Familienangehörigen (auch unbezahlt mithelfende Familienangehörige, soweit sie mindestens ein Drittel der üblichen Arbeitszeit im Betrieb tätig sind), an andere Unternehmen überlassenen Mitarbeiter/Mitarbeiterinnen und Heimarbeiter/-arbeiterinnen, aber ohne Leiharbeitnehmer/ Leiharbeitnehmerinnen.

Einbezogen werden u. a. Erkrankte, Urlauber/Urlauberinnen, Kurzarbeiter/-arbeiterinnen, Streikende, von der Aussperrung Betroffene, Personen in Altersteilzeitregelungen, Auszubildende, Saison- und Aushilfsarbeiter/-arbeiterinnen sowie Teilzeitbeschäftigte. Die tätigen Personen umfassen auch die kaufmännischen Auszubildenden (einschl. der Auszubildenden in den übrigen nichtgewerblichen Ausbildungsberufen) und die gewerblich Auszubildenden.

Geleistete Arbeitsstunden: Zu melden sind die von allen tätigen Personen (einschl. der Heimarbeiter/-arbeiterinnen und der Auszubildenden) im Betrieb tatsächlich geleisteten (nicht die bezahlten) Stunden, einschl. Über-, Nacht-, Sonntags- und Feiertagsstunden.

Entgelte: Die Entgelte entsprechen der Bruttolohn- und -gehaltssumme. Dies ist die Bruttosumme der Bar- und Sachbezüge der tätigen Personen einschl. der an andere Unternehmen überlassenen Mitarbeiter/ Mitarbeiterinnen, ohne Pflichtanteile des Arbeitgebers zur Sozialversicherung und Vergütungen, die als Spesenersatz anzusehen sind.

Einzubeziehen sind tariflich oder frei vereinbarte Zulagen (z. B. Akkord-, Nachtarbeits-, Schmutzzulagen), Naturalvergütungen, Vergütungen für ausgefallene Arbeitszeit (z. B. Urlaubslöhne), Lohn- und Gehaltsfortzahlungen im Krankheitsfall und Zuschüsse des Arbeitgebers zum Krankengeld, Arbeitsentgelte und sonstige lohnsteuerpflichtige Zahlungen des Arbeitgebers im Rahmen von Altersteilzeitregelungen, Urlaubsbeihilfen, Gratifikationen, Gewinnbeteiligungen, tariflich oder frei vereinbarte Kindergelder und sonstige vermögenswirksame Leistungen des Arbeitgebers und gezahlte Beträge an tätige Personen in eigenen Sozialeinrichtungen (z. B. Werksarzt) sowie Bezüge von Gesellschaftern, Vorstandsmitgliedern und anderen leitenden Kräften (soweit sie steuerlich als Einkünfte aus unselbständiger Arbeit gelten) und Provisionen und Tantiemen.

Nicht einzubeziehen sind Anweisungen des staatlichen Kindergeldes, Sozial- und sonstige Aufwendungen des Arbeitgebers (u. a. Pflichtbeiträge zur Sozialversicherung, Aufwendungen für die betriebliche Altersversorgung, Vorruhestandszahlungen, Kurzarbeitergeld), an andere Unternehmen für entgeltliche Überlassung von Arbeitskräften gezahlte Beträge sowie Einnahmen von anderen Unternehmen für die Überlassung von Arbeitnehmern.

Umsatz: Umsatz aus eigener Erzeugung (einschl. Umsatz aus dem Verkauf von Energie und Nebenerzeugnissen und Abfällen sowie Entgelte für industrielle Dienstleistungen, wie Reparaturen, Instandhaltungen, Installationen und Montagen), Umsatz aus Handelsware und sonstigen nichtindustriellen/ nichthandwerklichen Tätigkeiten (z. B. Erlöse aus Vermietung und Verpachtung sowie aus Lizenzverträgen, Provisionseinnahmen und Einnahmen aus der Veräußerung von Patenten).

Der Umsatz beruht auf Rechnungswerten (Fakturenwerte) ohne in Rechnung gestellte Umsatzsteuer. Im Umsatz enthalten sind Verbrauchsteuern und Kosten für Fracht, Verpackung und Porto, auch wenn diese gesondert berechnet werden. Außerordentliche und betriebsfremde Erträge aus dem Verkauf von Anlagegütern, aus der Verpachtung von Grundstücken, Zinsen, Dividenden u. dgl. sind nicht im Umsatz enthalten. Da es sich grundsätzlich um fakturierte Werte handelt, enthält der Umsatz auch nicht den Wert der Lieferungen, die innerhalb eines Unternehmens von Werk zu Werk stattfinden. Bei der Aufgliederung nach Ländern kann es daher vorkommen, dass Erzeugnisse, die in einem Land produziert werden, im Umsatz eines anderen Landes enthalten sind. Der regional gegliederte Umsatz entspricht daher z. T. nicht der Produktion in den einzelnen Ländern.

Inlandsumsatz: Umsatz mit Abnehmern im gesamten Bundesgebiet sowie Umsatz mit den im Bundesgebiet stationierten ausländischen Streitkräften.

Auslandsumsatz: Umsatz mit Abnehmern im Ausland und – soweit einwandfrei erkennbar – Umsatz mit deutschen Exporteuren.

Als Auslandsumsatz mit der Eurozone gilt der Umsatz mit den Staaten der Eurozone, d. h., mit Belgien, Finnland, Frankreich, Griechenland, Irland, Italien, Luxemburg, Malta, den Niederlanden, Österreich, Portugal, Slowenien, Spanien, Zypern und Slowakei. Als Auslandsumsatz mit dem sonstigen Ausland gilt der Umsatz mit allen Staaten außer den oben genannten Staaten der Eurozone.

Exportquote: Anteil des Auslandsumsatzes am Gesamtumsatz.

Tabelle 1: Betriebe, Tätige Personen, geleistete Arbeitsstunden und Bruttoentgelte im Verarbeitenden Gewerbe sowie Bergbau und Gewinnung von Steinen und Erden in Schleswig-Holstein im November 2013 nach Wirtschaftszweigen (Vorläufige Ergebnisse)

WZ 2008	Bezeichnung	Betriebe		Tätige Personen	Verän- derung zum Vor- jahres- monat	Geleistete Arbeits- stunden	Verän- derung zum Vor- jahres- monat	Brutto- entgelte	Verän- derung zum Vor- jahres- monat
		2013	2012						
		Anzahl		%	1 000 Std.	%	1 000 Euro	%	
B	Bergbau und Gewinnung von Steinen und Erden	3	3	230	0,4	34	- 10,5	1 202	- 23,5
06	Gewinnung von Erdöl und Erdgas	1	1
08	Gewinnung von Steinen und Erden, sonstiger Bergbau	2	2
C	Verarbeitendes Gewerbe	529	521	101 185	0,9	14 085	- 1,2	471 949	2,2
10	H. v. Nahrungs- und Futtermitteln	94	92	15 608	0,2	2 166	- 1,7	54 544	4,2
10.1	Schlachten und Fleischverarbeitung	16	14	2 699	- 1,9	375	- 4,7	8 926	8,6
10.11	Schlachten (ohne Schlachten von Geflügel)	4	4	337	- 3,2	45	- 5,6	891	2,1
10.13	Fleischverarbeitung	12	10	2 362	- 1,7	330	- 4,5	8 035	9,3
10.2	Fischverarbeitung	4	4	725	3,1	103	- 4,2	1 911	- 4,4
10.5	Milchverarbeitung	6	7	813	- 1,8	110	- 4,1	2 733	- 1,7
10.51	Milchverarbeitung (ohne H. v. Speiseeis)	6	7	813	- 1,8	110	- 4,1	2 733	- 1,7
10.7	H. v. Back- und Teigwaren	30	30	3 761	1,1	469	- 1,0	9 518	10,8
10.8	H. v. sonstigen Nahrungsmitteln	20	21	4 023	- 6,4	586	- 6,2	16 444	- 3,7
10.82	H. v. Süßwaren (ohne Dauerbackwaren)	11	12	2 109	- 11,9	302	- 10,7	6 944	- 12,6
10.9	H. v. Futtermitteln	7	5	993	17,1	141	19,0	2 998	23,1
10.91	H. v. Futtermitteln für Nutztiere	6	4
11	Getränkeherstellung	9	8	1 018	6,3	146	6,5	5 177	16,2
11.07	H. v. Erfrischungsgetränken; Gewinnung natürlicher Mineralwässer	6	5	651	8,9	94	5,4	2 864	16,0
12	Tabakverarbeitung	1	1
13	H. v. Textilien	5	6	549	- 14,4	62	- 21,5	1 815	- 9,6
13.9	H. v. sonstigen Textilwaren	5	5	549	- 8,3	62	- 15,1	1 815	- 0,3
13.92	H. v. konfektionierten Textilwaren (ohne Bekleidung)	2	2
14	H. v. Bekleidung	2	2
16	H. v. Holz-, Flecht-, Korb- und Korbwaren (ohne Möbel)	5	6	463	- 18,3	69	- 14,2	1 444	- 3,0
16.2	H. v. sonstigen Holz-, Korb-, Flecht- und Korbwaren (ohne Möbel)	4	4
17	H. v. Papier, Pappe und Waren daraus	19	19	3 846	- 1,7	516	- 4,7	16 891	- 5,7
17.1	H. v. Holz- und Zellstoff, Papier, Karton und Pappe	4	4	1 095	- 1,6	145	- 2,5	5 540	3,0
17.12	H. v. Papier, Karton und Pappe	4	4	1 095	- 1,6	145	- 2,5	5 540	3,0
17.2	H. v. Waren aus Papier, Karton und Pappe	15	15	2 751	- 1,8	371	- 5,5	11 350	- 9,5
17.21	H. v. Wellpapier und -pappe sowie von Verpackungsmitteln aus Papier, Karton und Pappe	9	9	1 361	- 0,9	180	- 6,0	6 000	- 14,9
18	H. v. Druckerzeugnissen; Vervielfältigung von bespielten Ton-, Bild- und Datenträgern	20	20	3 495	- 4,7	467	- 3,4	15 807	- 0,8
18.1	H. v. Druckerzeugnissen	20	20	3 495	- 4,7	467	- 3,4	15 807	- 0,8
18.12	Drucken a. n. g.	16	16	2 850	- 4,7	392	- 3,2	12 827	- 0,3
18.14	Binden von Druckerzeugnissen und damit verbundene Dienstleistungen	2	2
19	Kokerei und Mineralölverarbeitung	4	4	847	2,5	133	- 0,9	7 032	- 2,5
20	H. v. chemischen Erzeugnissen	31	30	5 077	1,2	713	- 0,8	30 567	- 0,1
20.1	H. v. chemischen Grundstoffen, Düngemitteln und Stickstoffverbindungen, Kunststoffen in Primärformen und synthetischem Kautschuk in Primärformen	12	12	2 592	- 0,7	354	- 4,3	16 525	- 0,6
20.12	H. v. Farbstoffen und Pigmenten	4	4	543	- 0,5	76	0,0	2 911	- 4,6
20.16	H. v. Kunststoffen in Primärformen	3	3	317	1,3	46	0,1	1 791	- 4,9
20.2	H. v. Schädlingsbekämpfungs-, Pflanzenschutz- und Desinfektionsmitteln	3	3	882	1,4	141	- 1,6	5 944	4,8

Tabelle 1: Betriebe, Tätige Personen, geleistete Arbeitsstunden und Bruttoentgelte im Verarbeitenden Gewerbe sowie Bergbau und Gewinnung von Steinen und Erden in Schleswig-Holstein im November 2013 nach Wirtschaftszweigen (Vorläufige Ergebnisse)

WZ 2008	Bezeichnung	Betriebe		Tätige Personen	Verän- derung zum Vor- jahres- monat	Geleistete Arbeits- stunden	Verän- derung zum Vor- jahres- monat	Brutto- entgelte	Verän- derung zum Vor- jahres- monat
		2013	2012						
		Anzahl		%	1 000 Std.	%	1 000 Euro	%	
20.3	H. v. Anstrichmitteln, Druckfarben und Kitt	5	4	520	12,1	67	16,0	2 698	12,7
20.5	H. v. sonstigen chemischen Erzeugnissen	7	8	729	- 4,7	104	- 3,7	3 745	- 18,6
20.59	H. v. sonstigen chemischen Erzeugnissen a. n. g.	6	7
21	H. v. pharmazeutischen Erzeugnissen	16	15	5 403	- 2,2	737	- 2,2	38 325	3,8
21.2	H. v. pharmazeutischen Spezialitäten und sonstigen pharmazeutischen Erzeugnissen	14	14
22	H. v. Gummi- und Kunststoffwaren	42	44	5 799	2,7	808	- 0,4	21 474	4,6
22.1	H. v. Gummiwaren	10	10	1 573	4,9	232	4,0	5 986	2,8
22.19	H. v. sonstigen Gummiwaren	9	9
22.2	H. v. Kunststoffwaren	32	34	4 226	1,9	576	- 2,1	15 488	5,3
22.22	H. v. Verpackungsmitteln aus Kunststoffen	5	4	517	20,5	68	7,1	1 944	4,1
22.29	H. v. sonstigen Kunststoffwaren	18	20	2 682	4,0	376	- 1,4	10 422	8,6
23	H. v. Glas und Glaswaren, Keramik, Verarbeitung von Steinen und Erden	19	18	2 434	3,9	346	5,8	10 347	6,6
23.1	H. v. Glas und Glaswaren	6	4	565	31,4	80	39,0	2 443	25,4
23.6	H. v. Erzeugnissen aus Beton, Zement und Gips	8	9	945	- 3,2	136	- 3,0	3 700	- 0,3
24	Metallerzeugung und -bearbeitung	5	5	731	- 4,2	97	- 13,5	3 311	10,7
24.5	Gießereien	4	4
25	H. v. Metallerzeugnissen	42	41	5 038	- 2,4	683	- 4,6	20 081	- 1,7
25.1	Stahl- und Leichtmetallbau	7	7	877	- 3,7	119	- 8,3	2 763	- 1,4
25.4	H. v. Waffen und Munition	3	3	869	- 6,3	109	- 10,6	4 940	- 5,5
25.6	Oberflächenveredlung und Wärmebehandlung; Mechanik a. n. g.	14	13	1 210	3,6	171	2,0	3 620	3,7
25.61	Oberflächenveredlung und Wärmebehandlung	4	5	373	- 17,1	53	- 22,4	1 075	- 22,9
25.62	Mechanik a. n. g.	10	8	837	16,6	118	18,5	2 545	21,4
25.9	H. v. sonstigen Metallwaren	10	10	1 279	- 3,6	174	0,7	4 927	2,5
25.99	H. v. sonstigen Metallwaren a. n. g.	4	4	559	0,5	80	0,8	2 266	6,3
26	H. v. Datenverarbeitungsgeräten, elektronischen und optischen Erzeugnissen	29	28	6 718	5,2	902	2,4	35 236	6,9
26.1	H. v. elektronischen Bauelementen und Leiterplatten	7	7	1 394	- 4,5	193	- 2,4	5 781	7,2
26.5	H. v. Mess-, Kontroll-, Navigations- u. ä. Instrumenten und Vorrichtungen; H. v. Uhren	14	13	4 110	10,8	540	5,6	21 803	6,4
26.51	H. v. Mess-, Kontroll-, Navigations- u. ä. Instrumenten und Vorrichtungen	14	13	4 110	10,8	540	5,6	21 803	6,4
26.7	H. v. optischen und fotografischen Instrumenten und Geräten	4	4	606	1,3	91	- 1,5	4 560	17,4
27	H. v. elektrischen Ausrüstungen	27	29	3 389	- 4,3	476	- 7,0	13 881	- 2,1
27.1	H. v. Elektromotoren, Generatoren, Transformatoren, Elektrizitätsverteilungs- und -schaltanlagen	14	15	1 480	- 13,5	208	- 14,6	5 273	- 20,7
27.11	H. v. Elektromotoren, Generatoren und Transformatoren	7	7	723	- 7,3	102	- 4,7	2 661	- 2,2
27.12	H. v. Elektrizitätsverteilungs- und -schaltanlagen	7	8	757	- 18,7	105	- 22,5	2 612	- 33,4
27.4	H. v. elektrischen Lampen und Leuchten	2	2
27.9	H. v. sonstigen elektrischen Ausrüstungen und Geräten a. n. g.	7	7	1 319	8,2	184	1,7	6 176	17,9
28	Maschinenbau	80	79	18 298	1,9	2 579	0,6	89 809	1,8

Tabelle 1: Betriebe, Tätige Personen, geleistete Arbeitsstunden und Bruttoentgelte im Verarbeitenden Gewerbe sowie Bergbau und Gewinnung von Steinen und Erden in Schleswig-Holstein im November 2013 nach Wirtschaftszweigen (Vorläufige Ergebnisse)

WZ 2008	Bezeichnung	Betriebe		Tätige Personen	Verän- derung zum Vor- jahres- monat	Geleistete Arbeits- stunden	Verän- derung zum Vor- jahres- monat	Brutto- entgelte	Verän- derung zum Vor- jahres- monat
		2013	2012						
		Anzahl		%	1 000 Std.	%	1 000 Euro	%	
28.1	H. v. nicht wirtschaftszweigspezifischen Maschinen	26	25	7 798	0,8	1 042	- 1,4	41 420	3,3
28.11	H. v. Verbrennungsmotoren und Turbinen (ohne Motoren für Luft- und Straßenfahrzeuge)	2	2
28.13	H. v. Pumpen und Kompressoren a. n. g.	10	9	2 409	3,9	312	- 5,1	11 707	11,1
28.15	H. v. Lagern, Getrieben, Zahnrädern und Antriebselementen	6	6	1 135	3,2	145	- 0,2	5 936	- 3,1
28.2	H. v. sonstigen nicht wirtschaftszweigspezifischen Maschinen	26	26	5 200	3,1	799	2,8	22 556	- 0,4
28.22	H. v. Hebezeugen und Fördermitteln	9	9	1 867	2,0	275	1,2	7 997	- 4,7
28.29	H. v. sonstigen nicht wirtschaftszweigspezifischen Maschinen a. n. g.	13	13	2 791	3,9	444	4,4	12 531	0,4
28.4	H. v. Werkzeugmaschinen	5	5
28.9	H. v. Maschinen für sonstige bestimmte Wirtschaftszweige	22	22	4 102	4,2	562	2,5	21 422	3,9
28.93	H. v. Maschinen für die Nahrungs- und Genussmittelerzeugung und die Tabakverarbeitung	8	8	1 351	8,0	193	6,2	8 110	11,7
28.99	H. v. Maschinen für sonstige bestimmte Wirtschaftszweige a. n. g.	7	6	1 648	12,6	234	10,5	7 867	11,9
29	H. v. Kraftwagen und Kraftwagenteilen	7	7	3 531	- 1,2	447	- 12,4	18 803	1,2
29.2	H. v. Karosserien, Aufbauten und Anhängern	4	4	1 313	0,8	188	- 7,3	6 442	5,6
29.3	H. v. Teilen und Zubehör für Kraftwagen	3	3	2 218	- 2,4	260	- 15,7	12 361	- 1,0
30	Sonstiger Fahrzeugbau	15	13	6 213	8,1	891	2,2	29 085	6,6
30.1	Schiff- und Bootsbau	9	7	4 514	13,6	643	8,4	22 117	10,8
31	H. v. Möbeln	7	7	771	3,1	108	- 1,6	3 177	11,9
32	H. v. sonstigen Waren	25	21	7 476	3,0	1 103	7,7	38 213	1,7
32.5	H. v. medizinischen und zahnmedizinischen Apparaten und Materialien	19	15	6 531	2,9	971	9,4	34 102	2,4
33	Reparatur und Installation von Maschinen und Ausrüstungen	25	26	3 919	- 1,4	549	- 7,5	15 121	- 5,3
33.1	Reparatur von Metallerzeugnissen, Maschinen und Ausrüstungen	16	16	2 838	- 0,8	391	- 8,1	10 275	- 2,7
33.12	Reparatur von Maschinen	6	6	1 454	0,5	225	- 3,1	5 715	- 2,1
33.15	Reparatur und Instandhaltung von Schiffen, Booten und Yachten	3	4	299	- 13,8	37	- 24,2	700	- 21,9
33.2	Installation von Maschinen und Ausrüstungen a. n. g.	9	10	1 081	- 3,0	158	- 5,7	4 846	- 10,5
B + C	Verarbeitendes Gewerbe sowie Bergbau und Gewinnung von Steinen und Erden	532	524	101 415	0,9	14 118	- 1,2	473 151	2,1
Nach Hauptgruppen									
A	Vorleistungsgüterproduzent	195	197	28 295	0,0	3 938	- 1,7	123 416	1,3
B	Investitionsgüterproduzent	172	165	44 701	2,7	6 252	0,1	218 300	2,1
GG	Gebrauchsgüterproduzent	15	15	1 914	1,9	265	- 1,6	9 987	10,3
VG	Verbrauchsgüterproduzent	145	142	25 563	- 1,5	3 517	- 2,7	113 897	2,9
EN	Energie	5	5	942	2,2	146	- 3,1	7 552	- 7,0

Tabelle 2: Umsatz der Betriebe im Verarbeitenden Gewerbe sowie im Bergbau und Gewinnung von Steinen und Erden in Schleswig-Holstein im November 2013 nach Wirtschaftszweigen (Vorläufige

WZ 2008	Bezeichnung	Umsatz						
		Insgesamt	Veränderung zum Vor- jahres- monat	Ausland	Veränderung zum Vor- jahres- monat	Export- quote	Eurozone	Veränderung zum Vor- jahres- monat
		1 000 Euro	%	1 000 Euro	%		1 000 Euro	%
B	Bergbau und Gewinnung von Steinen und Erden
06	Gewinnung von Erdöl und Erdgas
08	Gewinnung von Steinen und Erden, sonstiger Bergbau
C	Verarbeitendes Gewerbe	2 926 644	6,9	1 223 564	13,8	41,8	474 162	0,8
10	H. v. Nahrungs- und Futtermitteln	498 645	6,0	120 908	12,5	24,2	77 704	27,9
10.1	Schlachten und Fleischverarbeitung	123 700	- 4,0	20 837	- 5,7	16,8	.	.
10.11	Schlachten (ohne Schlachten von Geflügel)	28 965	- 13,9
10.13	Fleischverarbeitung	94 735	- 0,4
10.2	Fischverarbeitung	18 741	4,5
10.5	Milchverarbeitung	96 930	29,7	34 808	45,4	35,9	25 328	41,7
10.51	Milchverarbeitung (ohne H. v. Speiseeis)	96 930	29,7	34 808	45,4	35,9	25 328	41,7
10.7	H. v. Back- und Teigwaren	39 045	4,0
10.8	H. v. sonstigen Nahrungsmitteln	103 238	- 8,3	27 282	3,7	26,4	11 763	9,6
10.82	H. v. Süßwaren (ohne Dauerbackwaren)	47 314	- 4,8	11 067	1,5	23,4	6 381	32,9
10.9	H. v. Futtermitteln	47 368	46,3	9 663	87,2	20,4	.	.
10.91	H. v. Futtermitteln für Nutztiere
11	Getränkeherstellung	28 995	4,0	1 798	37,2	6,2	.	.
11.07	H. v. Erfrischungsgetränken; Gewinnung natürlicher Mineralwässer	18 842	- 2,7
12	Tabakverarbeitung
13	H. v. Textilien	10 716	- 7,6	2 910	- 17,7	27,2	1 806	- 38,6
13.9	H. v. sonstigen Textilwaren	10 716	6,1	2 910	26,3	27,2	1 806	- 7,8
13.92	H. v. konfektionierten Textilwaren (ohne Bekleidung)
14	H. v. Bekleidung
16	H. v. Holz-, Flecht-, Korb- und Korkwaren (ohne Möbel)	10 376	- 22,7	3 204	- 14,2	30,9	.	.
16.2	H. v. sonstigen Holz-, Korb-, Flecht- und Korbwaren (ohne Möbel)
17	H. v. Papier, Pappe und Waren daraus	88 100	- 7,7	30 334	- 16,1	34,4	20 876	- 0,3
17.1	H. v. Holz- und Zellstoff, Papier, Karton und Pappe	36 672	- 7,7	19 811	- 12,9	54,0	13 991	- 4,6
17.12	H. v. Papier, Karton und Pappe	36 672	- 7,7	19 811	- 12,9	54,0	13 991	- 4,6
17.2	H. v. Waren aus Papier, Karton und Pappe	51 427	- 7,7	10 523	- 21,4	20,5	6 885	9,8
17.21	H. v. Wellpapier und -pappe sowie von Verpackungsmitteln aus Papier, Karton und Pappe	32 448	- 10,6	5 387	- 35,8	16,6	2 965	14,9
18	H. v. Druckerzeugnissen; Vervielfältigung von bespielten Ton-, Bild- und Datenträgern	71 729	- 7,2	12 132	- 9,9	16,9	5 728	- 9,5
18.1	H. v. Druckerzeugnissen	71 729	- 7,2	12 132	- 9,9	16,9	5 728	- 9,5
18.12	Drucken a. n. g.	61 621	- 8,8	12 132	- 9,9	19,7	5 728	- 9,5
18.14	Binden von Druckerzeugnissen und damit verbundene Dienstleistungen
19	Kokerei und Mineralölverarbeitung
20	H. v. chemischen Erzeugnissen	229 262	5,6	136 648	12,1	59,6	57 496	11,7
20.1	H. v. chemischen Grundstoffen, Düngemitteln und Stickstoffverbindungen, Kunststoffen in Primärformen und synthetischem Kautschuk in Primärformen	156 810	7,7	99 541	14,3	63,5	41 062	14,4
20.12	H. v. Farbstoffen und Pigmenten	18 062	14,3	8 869	20,5	49,1	4 076	29,7
20.16	H. v. Kunststoffen in Primärformen	10 174	4,9
20.2	H. v. Schädlingsbekämpfungs-, Pflanzenschutz- und Desinfektionsmitteln	21 439	8,7

Tabelle 2: Umsatz der Betriebe im Verarbeitenden Gewerbe sowie im Bergbau und Gewinnung von Steinen und Erden in Schleswig-Holstein im November 2013 nach Wirtschaftszweigen (Vorläufige

WZ 2008	Bezeichnung	Umsatz						
		Insgesamt	Veränderung zum Vor- jahres- monat	Ausland	Veränderung zum Vor- jahres- monat	Export- quote	Eurozone	Veränderung zum Vor- jahres- monat
		1 000 Euro	%	1 000 Euro	%		1 000 Euro	%
20.3	H. v. Anstrichmitteln, Druckfarben und Kitt	12 017	- 12,3	5 258	- 12,9	43,8	2 439	- 25,1
20.5	H. v. sonstigen chemischen Erzeugnissen	30 817	- 1,4	18 105	5,1	58,8	8 844	7,9
20.59	H. v. sonstigen chemischen Erzeugnissen a. n. g.
21	H. v. pharmazeutischen Erzeugnissen	168 473	- 1,9	80 724	2,1	47,9	33 697	- 3,3
21.2	H. v. pharmazeutischen Spezialitäten und sonstigen pharmazeutischen Erzeugnissen
22	H. v. Gummi- und Kunststoffwaren	94 340	0,9	28 017	- 6,1	29,7	17 237	- 3,6
22.1	H. v. Gummiwaren	25 446	2,2	10 254	- 5,1	40,3	7 548	0,3
22.19	H. v. sonstigen Gummiwaren
22.2	H. v. Kunststoffwaren	68 894	0,4	17 763	- 6,6	25,8	9 688	- 6,5
22.22	H. v. Verpackungsmitteln aus Kunststoffen	11 185	- 1,9
22.29	H. v. sonstigen Kunststoffwaren	45 391	- 1,2	13 404	- 5,6	29,5	6 312	- 2,8
23	H. v. Glas und Glaswaren, Keramik, Verarbeitung von Steinen und Erden	41 919	1,8	12 340	9,2	29,4	8 095	0,2
23.1	H. v. Glas und Glaswaren	10 054	22,4	3 348	25,1	33,3	1 856	- 13,7
23.6	H. v. Erzeugnissen aus Beton, Zement und Gips	16 806	- 4,2	4 076	2,8	24,3	.	.
24	Metallerzeugung und -bearbeitung	7 241	- 1,4
24.5	Gießereien
25	H. v. Metallerzeugnissen	70 700	2,3	19 614	- 9,5	27,7	9 153	- 10,9
25.1	Stahl- und Leichtmetallbau	8 923	- 4,6
25.4	H. v. Waffen und Munition	17 502	8,8	7 605	- 15,6	43,5	3 572	- 17,6
25.6	Oberflächenveredlung und Wärmebehandlung; Mechanik a. n. g.	13 523	38,6	754	- 25,3	5,6	.	.
25.61	Oberflächenveredlung und Wärmebehandlung	3 212	- 19,3	419	- 34,3	13,0	.	.
25.62	Mechanik a. n. g.	10 311	78,5	335	- 9,9	3,3	.	.
25.9	H. v. sonstigen Metallwaren	22 318	- 5,6	7 343	- 4,1	32,9	3 653	- 3,3
25.99	H. v. sonstigen Metallwaren a. n. g.	8 406	- 6,0
26	H. v. Datenverarbeitungsgeräten, elektronischen und optischen Erzeugnissen	128 501	- 2,0	77 006	- 6,6	59,9	19 400	- 13,1
26.1	H. v. elektronischen Bauelementen und Leiterplatten	36 638	10,3	24 072	16,1	65,7	.	.
26.5	H. v. Mess-, Kontroll-, Navigations- u. ä. Instrumenten und Vorrichtungen; H. v. Uhren	71 205	- 6,9	39 733	- 11,3	55,8	13 485	- 2,1
26.51	H. v. Mess-, Kontroll-, Navigations- u. ä. Instrumenten und Vorrichtungen	71 205	- 6,9	39 733	- 11,3	55,8	13 485	- 2,1
26.7	H. v. optischen und fotografischen Instrumenten und Geräten	12 142	- 19,8	9 132	- 35,9	75,2	.	.
27	H. v. elektrischen Ausrüstungen	63 538	- 9,2	26 772	- 8,5	42,1	7 096	- 33,6
27.1	H. v. Elektromotoren, Generatoren, Transformatoren, Elektrizitätsverteilungs- und -schalteneinrichtungen	34 264	- 11,8	13 716	- 3,2	40,0	2 102	- 55,5
27.11	H. v. Elektromotoren, Generatoren und Transformatoren	18 488	17,0
27.12	H. v. Elektrizitätsverteilungs- und -schalteneinrichtungen	15 776	- 31,6
27.4	H. v. elektrischen Lampen und Leuchten
27.9	H. v. sonstigen elektrischen Ausrüstungen und Geräten a. n. g.	18 898	- 7,0	7 707	- 20,2	40,8	2 563	- 29,5

Tabelle 2: Umsatz der Betriebe im Verarbeitenden Gewerbe sowie im Bergbau und Gewinnung von Steinen und Erden in Schleswig-Holstein im November 2013 nach Wirtschaftszweigen (Vorläufige

WZ 2008	Bezeichnung	Umsatz						
		Insgesamt	Veränderung zum Vor- jahres- monat	Ausland	Veränderung zum Vor- jahres- monat	Export- quote	Eurozone	Veränderung zum Vor- jahres- monat
		1 000 Euro	%	1 000 Euro	%		1 000 Euro	%
28	Maschinenbau	579 583	27,5	355 731	17,6	61,4	112 465	- 3,7
28.1	H. v. nicht wirtschaftszweigspezifischen Maschinen	370 639	53,9	230 749	36,3	62,3	75 503	2,1
28.11	H. v. Verbrennungsmotoren und Turbinen (ohne Motoren für Luft- und Straßenfahrzeuge)
28.13	H. v. Pumpen und Kompressoren a. n. g.	78 840	17,2	52 910	16,6	67,1	30 118	11,2
28.15	H. v. Lagern, Getrieben, Zahnrädern und Antriebselementen	37 845	- 1,1
28.2	H. v. sonstigen nicht wirtschaftszweigspezifischen Maschinen	92 847	- 0,4	55 858	- 4,4	60,2	21 427	- 2,2
28.22	H. v. Hebezeugen und Fördermitteln	48 687	6,0	28 481	- 4,1	58,5	12 775	- 3,4
28.29	H. v. sonstigen nicht wirtschaftszweigspezifischen Maschinen a. n. g.	35 879	- 5,7	23 475	- 1,6	65,4	6 369	18,9
28.4	H. v. Werkzeugmaschinen
28.9	H. v. Maschinen für sonstige bestimmte Wirtschaftszweige	103 064	1,8	57 877	- 2,0	56,2	10 137	- 25,1
28.93	H. v. Maschinen für die Nahrungs- und Genussmittelerzeugung und die Tabakverarbeitung	37 139	3,0	9 926	- 15,7	26,7	1 630	- 0,3
28.99	H. v. Maschinen für sonstige bestimmte Wirtschaftszweige a. n. g.	38 369	11,7	21 903	2,3	57,1	5 749	- 0,3
29	H. v. Kraftwagen und Kraftwagenteilen	43 314	- 8,5	19 380	- 14,0	44,7	10 629	- 39,6
29.2	H. v. Karosserien, Aufbauten und Anhängern
29.3	H. v. Teilen und Zubehör für Kraftwagen
30	Sonstiger Fahrzeugbau	134 505	220,1	98 723	532,8	73,4	4 278	- 24,2
30.1	Schiff- und Bootsbau	97 445	1255,7
31	H. v. Möbeln	13 369	- 2,3
32	H. v. sonstigen Waren	186 746	0,5	110 523	0,2	59,2	34 420	22,0
32.5	H. v. medizinischen und zahnmedizinischen Apparaten und Materialien	162 135	- 2,4	101 170	- 2,5	62,4	30 098	15,6
33	Reparatur und Installation von Maschinen und Ausrüstungen	151 315	- 19,0	3 112	- 46,0	2,1	1 953	- 58,2
33.1	Reparatur von Metallerzeugnissen, Maschinen und Ausrüstungen	126 891	- 23,4	814	- 12,8	0,6	713	.
33.12	Reparatur von Maschinen
33.15	Reparatur und Instandhaltung von Schiffen, Booten und Yachten	1 556	- 61,7
33.2	Installation von Maschinen und Ausrüstungen a. n. g.	24 424	15,7	2 298	- 52,4	9,4	1 240	.
B + C	Verarbeitendes Gewerbe sowie Bergbau und Gewinnung von Steinen und Erden	2 965 911	6,6	1 223 659	13,8	41,3	474 239	0,8
	Nach Hauptgruppen							
A	Vorleistungsgüterproduzent	699 367	2,2	299 939	2,8	42,9	141 121	4,0
B	Investitionsgüterproduzent	1 172 500	16,9	628 875	24,2	53,6	177 594	- 6,5
GG	Gebrauchsgüterproduzent	32 212	- 5,9
VG	Verbrauchsgüterproduzent	739 631	1,5	204 910	7,0	27,7	105 310	10,7
EN	Energie	322 200	- 3,1

Tabelle 3: Tätige Personen und Umsatz der fachlichen Betriebsteile im Verarbeitenden Gewerbe sowie Bergbau und Gewinnung von Steinen und Erden in Schleswig-Holstein im November 2013 nach Wirtschaftszweigen (Vorläufige Ergebnisse)

WZ 2008	Bezeichnung	Fachliche Betriebsteile		Tätige Personen	Veränderung zum Vorjahresmonat	Umsatz aus Eigenerzeugung						
		2013	2012			Insgesamt	Veränderung zum Vorjahresmonat	Auslands-umsatz	Veränderung zum Vorjahresmonat	Export quote	Eurozone	Veränderung zum Vorjahresmonat
		Anzahl				%	1 000 Euro	%	1 000 Euro	%	1 000 Euro	%
B	Bergbau und Gewinnung von Steinen und Erden	4	4	251	1,6
06	Gewinnung von Erdöl und Erdgas	1	1
08	Gewinnung von Steinen und Erden, sonstiger Bergbau	3	3
C	Verarbeitendes Gewerbe	767	752	98 589	1,1	2 694 654	8,0	1 136 090	15,6	42,2	429 155	2,2
10	H. v. Nahrungs- und Futtermitteln	137	136	14 878	-0,3	456 482	6,0	118 358	15,0	25,9	75 816	31,1
10.1	Schlachten und Fleischverarbeitung	22	20	2 403	-2,3	99 440	-7,4	20 094	-6,3	20,2	8 420	-12,0
10.11	Schlachten (ohne Schlachten von Geflügel)	7	7	399	-4,5	33 834	-13,2	8 023	-13,7	23,7	.	.
10.13	Fleischverarbeitung	15	13	2 004	-1,8	65 605	-4,1	12 071	-0,7	18,4	.	.
10.2	Fischverarbeitung	6	6	869	2,4	22 339	15,2
10.3	Obst- und Gemüseverarbeitung	13	13	1 289	4,4	26 660	9,3	3 666	17,8	13,7	.	.
10.39	Sonstige Verarbeitung von Obst und Gemüse	8	8	1 044	6,5	23 412	10,7
10.5	Milchverarbeitung	10	11	898	-1,2	102 248	27,4	38 431	42,6	37,6	27 469	46,6
10.51	Milchverarbeitung (ohne H. v. Speiseeis)	10	11	898	-1,2	102 248	27,4	38 431	42,6	37,6	27 469	46,6
10.7	H. v. Back- und Teigwaren	33	34	3 567	-0,3	38 387	0,9
10.71	H. v. Backwaren (ohne Dauerbackwaren)	30	30
10.8	H. v. sonstigen Nahrungsmitteln	36	37	4 174	-4,9	93 780	-7,7	24 683	2,8	26,3	10 628	6,6
10.82	H. v. Süßwaren (ohne Dauerbackwaren)	13	14	2 159	-9,0	46 315	-5,7	11 729	-3,2	25,3	7 045	16,9
10.89	H. v. sonstigen Nahrungsmitteln a. n. g.	14	14	930	-1,6	20 585	-14,1	8 192	4,2	39,8	1 884	-12,9
10.9	H. v. Futtermitteln	12	10	741	13,8	43 554	42,9	8 840	95,3	20,3	.	.
10.91	H. v. Futtermitteln für Nutztiere	8	6
10.92	H. v. Futtermitteln für sonstige Tiere	4	4
11	Getränkeherstellung	13	12	982	6,9	27 939	3,9	1 641	65,1	5,9	.	.
11.07	H. v. Erfrischungsgetränken; Gewinnung natürlicher Mineralwässer	9	8	620	9,9	18 011	-3,2
12	Tabakverarbeitung	1	1
13	H. v. Textilien	7	9	527	-14,6	7 823	-18,6	2 524	-23,5	32,3	1 435	-47,5
13.9	H. v. sonstigen Textilwaren	7	7	527	.	7 823	.	2 524	.	32,3	1 435	.
13.92	H. v. konfektionierten Textilwaren (ohne Bekleidung)	3	3	104	.	1 879	-0,1
14	H. v. Bekleidung	2	2
16	H. v. Holz-, Flecht-, Korb- und Korkwaren (ohne Möbel)	9	9	560	-18,4	11 510	-19,0	3 070	-16,1	26,7	.	.
16.2	H. v. sonstigen Holz-, Korb-, Flecht- und Korbwaren (ohne Möbel)	8	7
16.23	H. v. sonstigen Konstruktionsteilen, Fertigbauteilen, Ausbauelementen und Fertigteilbauten aus Holz	4	4	237	-10,9	2 615	-2,5	-	-	-	-	-
17	H. v. Papier, Pappe und Waren daraus	21	21	3 804	-1,9	83 335	-7,3	28 543	-16,7	34,3	20 127	-0,9
17.1	H. v. Holz- und Zellstoff, Papier, Karton und Pappe	5	5	1 097	-1,8	36 545	-7,7	19 811	-12,9	54,2	13 991	-4,6
17.12	H. v. Papier, Karton und Pappe	5	5	1 097	-1,8	36 545	-7,7	19 811	-12,9	54,2	13 991	-4,6

Tabelle 3: Tätige Personen und Umsatz der fachlichen Betriebsteile im Verarbeitenden Gewerbe sowie Bergbau und Gewinnung von Steinen und Erden in Schleswig-Holstein im November 2013 nach Wirtschaftszweigen (Vorläufige Ergebnisse)

WZ 2008	Bezeichnung	Fachliche Betriebsteile		Tätige Personen	Veränderung zum Vorjahresmonat	Umsatz aus Eigenerzeugung						
		2013	2012			Insgesamt	Veränderung zum Vorjahresmonat	Auslands-umsatz	Veränderung zum Vorjahresmonat	Export quote	Eurozone	Veränderung zum Vorjahresmonat
		Anzahl				%	1 000 Euro	%	1 000 Euro	%	1 000 Euro	%
17.2	H. v. Waren aus Papier, Karton und Pappe	16	16	2 707	-1,9	46 790	-7,0	8 732	-24,3	18,7	6 137	8,8
17.21	H. v. Wellpapier und -pappe sowie von Verpackungsmitteln aus Papier, Karton und Pappe	9	9	1 328	-0,7	31 131	-10,7	4 687	-37,8	15,1	2 965	15,4
18	H. v. Druckerzeugnissen; Vervielfältigung von bespielten Ton-, Bild- und Datenträgern	28	28	3 418	-4,4	70 722	-6,8	12 801	-9,7	18,1	5 728	-9,6
18.1	H. v. Druckerzeugnissen	28	28	3 418	-4,4	70 722	-6,8	12 801	-9,7	18,1	5 728	-9,6
18.12	Drucken a. n. g.	19	19	2 824	-4,5	62 403	-7,7	12 801	-9,7	20,5	5 728	-9,6
18.14	Binden von Druckerzeugnissen und damit verbundene Dienstleistungen	3	3
19	Kokerei und Mineralölverarbeitung	5	5	744	2,6
20	H. v. chemischen Erzeugnissen	61	63	5 139	-0,2	256 738	2,4	130 185	10,1	50,7	54 819	8,2
20.1	H. v. chemischen Grundstoffen, Düngemitteln und Stickstoffverbindungen, Kunststoffen in Primärformen und synthetischem Kautschuk in Primärformen	27	30	2 565	-3,2	185 870	1,4	91 828	10,9	49,4	39 073	12,8
20.12	H. v. Farbstoffen und Pigmenten	4	4	529	-2,4	15 604	2,0	6 685	-3,7	42,8	3 193	15,4
20.14	H. v. sonstigen organischen Grundstoffen und Chemikalien	6	7	865	-0,9	89 725	0,1	36 585	0,3	40,8	13 720	-7,3
20.16	H. v. Kunststoffen in Primärformen	6	7	509	-7,1	23 469	23,4	15 636	38,4	66,6	6 741	81,4
20.3	H. v. Anstrichmitteln, Druckfarben und Kitten	6	5	467	14,7	9 904	2,4	4 498	-9,8	45,4	2 253	-23,2
20.4	H. v. Seifen, Wasch-, Reinigungs- und Körperpflegemitteln sowie von Duftstoffen	9	8	361	13,9	7 747	9,1	3 826	2,4	49,4	2 709	-8,1
20.5	H. v. sonstigen chemischen Erzeugnissen	15	16	1 094	-1,7	38 852	5,3	22 579	9,9	58,1	8 504	-3,3
20.59	H. v. sonstigen chemischen Erzeugnissen a. n. g.	13	14
21	H. v. pharmazeutischen Erzeugnissen	16	15	5 330	-2,3	155 480	-0,5	68 935	6,2	44,3	22 003	5,5
21.2	H. v. pharmazeutischen Spezialitäten und sonstigen pharmazeutischen Erzeugnissen	14	14
22	H. v. Gummi- und Kunststoffwaren	56	57	5 750	3,9	81 820	-2,9	25 764	-4,3	31,5	15 531	-4,1
22.1	H. v. Gummiwaren	11	12	1 553	5,0	19 520	1,1	8 609	-5,5	44,1	6 296	0,7
22.19	H. v. sonstigen Gummiwaren	10	11
22.2	H. v. Kunststoffwaren	45	45	4 197	3,5	62 300	-4,1	17 155	-3,7	27,5	9 235	-7,2
22.21	H. v. Platten, Folien, Schläuchen und Profilen aus Kunststoffen	9	9	386	-4,2	3 313	-8,9	1 352	-1,7	40,8	993	8,5
22.22	H. v. Verpackungsmitteln aus Kunststoffen	6	6	467	4,5	10 035	-7,3
22.23	H. v. Baubedarfsartikeln aus Kunststoffen	6	6	683	-0,3	8 263	7,4
22.29	H. v. sonstigen Kunststoffwaren	24	24	2 661	5,6	40 688	-4,9	12 754	-1,5	31,3	5 859	-3,3

Tabelle 3: Tätige Personen und Umsatz der fachlichen Betriebsteile im Verarbeitenden Gewerbe sowie Bergbau und Gewinnung von Steinen und Erden in Schleswig-Holstein im November 2013 nach Wirtschaftszweigen (Vorläufige Ergebnisse)

WZ 2008	Bezeichnung	Fachliche Betriebsteile		Tätige Personen	Veränderung zum Vorjahresmonat	Umsatz aus Eigenerzeugung						
		2013	2012			Insgesamt	Veränderung zum Vorjahresmonat	Auslands-umsatz	Veränderung zum Vorjahresmonat	Export quote	Eurozone	Veränderung zum Vorjahresmonat
		Anzahl				%	1 000 Euro	%	1 000 Euro	%	1 000 Euro	%
23	H. v. Glas und Glaswaren, Keramik, Verarbeitung von Steinen und Erden	19	18	2 101	4,5	37 427	2,5	10 999	11,4	29,4	7 232	1,0
23.1	H. v. Glas und Glaswaren	6	4	564	31,2	10 046	22,3	3 348	25,1	33,3	1 856	- 13,7
23.19	Herstellung, Veredlung und Bearbeitung von sonstigem Glas einschließlich technischen Glaswaren	2	2
23.6	H. v. Erzeugnissen aus Beton, Zement und Gips	8	9	784	- 4,0	14 598	- 5,3
23.9	H. v. Schleifkörpern und Schleifmitteln auf Unterlage sowie sonstigen Erzeugnissen aus nichtmetallischen Mineralien a. n. g.	4	4
24	Metallerzeugung und -bearbeitung	10	10	860	- 6,3	8 485	- 3,7	1 836	- 42,1	21,6	.	.
24.5	Gießereien	6	6	710	- 4,8	5 969	- 9,3
25	H. v. Metallerzeugnissen	54	53	4 981	0,5	64 429	7,2	16 569	- 6,5	25,7	8 123	7,7
25.1	Stahl- und Leichtmetallbau	12	12	881	0,5	8 223	- 4,2
25.11	H. v. Metallkonstruktionen	8	8	667	0,2	6 394	- 9,2
25.12	H. v. Ausbauelementen aus Metall	4	4	214	1,4	1 829	18,1
25.4	H. v. Waffen und Munition	3	3	673	- 0,7	13 471	13,3	6 702	- 6,7	49,8	3 335	27,7
25.5	H. v. Schmiede-, Press-, Zieh- und Stanzteilen, gewalzten Ringen und pulvermetallurgischen Erzeugnissen	3	3
25.6	Oberflächenveredlung und Wärmebehandlung; Mechanik a. n. g.	14	13	1 172	3,9	12 775	39,7	754	- 25,3	5,9	.	.
25.61	Oberflächenveredlung und Wärmebehandlung	4	5	371	- 17,2	2 988	- 18,5	419	- 34,3	14,0	.	.
25.62	Mechanik a. n. g.	10	8	801	17,8	9 787	78,6	335	- 9,9	3,4	.	.
25.7	H. v. Schneidwaren, Werkzeugen, Schlössern und Beschlägen aus unedlen Metallen	8	8	844	- 1,6	10 566	25,9	3 572	4,3	33,8	1 135	23,7
25.9	H. v. sonstigen Metallwaren	12	12	1 097	- 1,3	14 937	- 9,3	3 066	- 10,7	20,5	1 941	- 0,4
25.93	H. v. Drahtwaren, Ketten und Federn	3	3	246	- 7,2	1 685	- 23,4	980	- 22,7	58,1	516	- 5,6
25.99	H. v. sonstigen Metallwaren a. n. g.	6	6	441	1,1	4 198	- 3,4	940	36,5	22,4	.	.
26	H. v. Datenverarbeitungsgeräten, elektronischen und optischen Erzeugnissen	37	37	5 735	10,5	91 145	- 1,9	56 286	- 9,4	61,8	14 988	- 12,6
26.1	H. v. elektronischen Bauelementen und Leiterplatten	7	7	1 363	- 4,6	23 378	- 0,3	13 435	3,0	57,5	.	.
26.3	H. v. Geräten und Einrichtungen der Telekommunikationstechnik	4	4	405	- 0,5	6 421	21,9	4 313	.	67,2	.	.
26.5	H. v. Mess-, Kontroll-, Navigations- u. ä. Instrumenten und Vorrichtungen; H. v. Uhren	18	20	3 074	23,7	46 088	- 1,7	28 240	- 8,4	61,3	9 430	1,0
26.51	H. v. Mess-, Kontroll-, Navigations- u. ä. Instrumenten und Vorrichtungen	18	20	3 074	23,7	46 088	- 1,7	28 240	- 8,4	61,3	9 430	1,0
26.7	H. v. optischen und fotografischen Instrumenten und Geräten	5	4	600	1,5	12 098	- 19,8	9 132	- 35,9	75,5	.	.
27	H. v. elektrischen Ausrüstungen	46	45	3 450	- 4,7	63 749	- 7,3	27 804	- 11,4	43,6	7 971	- 36,1

Tabelle 3: Tätige Personen und Umsatz der fachlichen Betriebsteile im Verarbeitenden Gewerbe sowie Bergbau und Gewinnung von Steinen und Erden in Schleswig-Holstein im November 2013 nach Wirtschaftszweigen (Vorläufige Ergebnisse)

WZ 2008	Bezeichnung	Fachliche Betriebsteile		Tätige Personen	Veränderung zum Vorjahresmonat	Umsatz aus Eigenerzeugung						
		2013	2012			Insgesamt	Veränderung zum Vorjahresmonat	Auslands-umsatz	Veränderung zum Vorjahresmonat	Export quote	Eurozone	Veränderung zum Vorjahresmonat
		Anzahl				%	1 000 Euro	%	1 000 Euro	%	1 000 Euro	%
27.1	H. v. Elektromotoren, Generatoren, Transformatoren, Elektrizitätsverteilungs- und -schaltanlagen	23	22	1 695	-1,6	35 211	-1,0	15 445	1,6	43,9	2 835	-46,5
27.11	H. v. Elektromotoren, Generatoren und Transformatoren	12	11	796	8,9	20 276	18,5	13 318	9,9	65,7	2 170	-44,3
27.12	H. v. Elektrizitätsverteilungs- und -schaltanlagen	11	11	899	-9,4	14 935	-19,0	2 127	-30,9	14,2	665	-52,6
27.3	H. v. Kabeln und elektrischem Installationsmaterial	5	6	257	-13,2	4 346	-10,2	2 074	-7,8	47,7	1 079	-15,5
27.4	H. v. elektrischen Lampen und Leuchten	4	4
27.9	H. v. sonstigen elektrischen Ausrüstungen und Geräten a. n. g.	12	11	1 182	-9,4	18 614	-18,1	7 379	-33,1	39,6	2 854	-42,5
28	Maschinenbau	111	110	17 681	-0,1	494 656	27,6	301 576	18,2	61,0	91 601	-2,1
28.1	H. v. nicht wirtschaftszweigspezifischen Maschinen	35	35	7 280	1,2	299 283	63,3	182 583	43,2	61,0	57 296	9,6
28.11	H. v. Verbrennungsmotoren und Turbinen (ohne Motoren für Luft- und Straßenfahrzeuge)	2	2
28.13	H. v. Pumpen und Kompressoren a. n. g.	15	14	2 366	3,9	57 776	38,6	39 234	37,0	67,9	19 360	43,4
28.14	H. v. Armaturen a. n. g.	9	10	1 384	0,6	28 839	3,5	18 389	-0,7	63,8	6 311	4,1
28.2	H. v. sonstigen nicht wirtschaftszweigspezifischen Maschinen	36	35	5 176	-2,3	88 602	-0,5	51 596	-5,7	58,2	19 541	-5,9
28.22	H. v. Hebezeugen und Fördermitteln	12	11	1 777	0,9	44 721	8,4	25 826	-2,9	57,7	.	.
28.29	H. v. sonstigen nicht wirtschaftszweigspezifischen Maschinen a. n. g.	15	15	2 633	-0,7	31 742	-9,4	19 937	-6,2	62,8	4 912	10,7
28.4	H. v. Werkzeugmaschinen	7	7
28.9	H. v. Maschinen für sonstige bestimmte Wirtschaftszweige	31	31	4 101	2,9	96 707	-2,5	58 984	-2,0	61,0	10 655	-26,6
28.92	H. v. Bergwerks-, Bau- und Baustoffmaschinen	4	5	496	-11,3	7 128	-27,6	6 392	-11,4	89,7	2 214	-2,5
28.93	H. v. Maschinen für die Nahrungs- und Genussmittelerzeugung und die Tabakverarbeitung	8	8	1 346	7,9	36 366	2,8	9 430	-15,3	25,9	1 574	-0,8
28.99	H. v. Maschinen für sonstige bestimmte Wirtschaftszweige a. n. g.	15	13	1 644	9,2	33 072	0,7	23 455	1,7	70,9	6 397	-4,4
29	H. v. Kraftwagen und Kraftwagenteilen	10	9	3 735	5,6	41 809	-4,9	19 297	-11,1	46,2	10 321	-40,0
29.2	H. v. Karosserien, Aufbauten und Anhängern	5	5	1 195	-1,6	13 280	-35,1
29.3	H. v. Teilen und Zubehör für Kraftwagen	4	3
30	Sonstiger Fahrzeugbau	19	14	5 525	5,6	120 504	289,1	94 140	632,2	78,1	4 223	-20,1
30.1	Schiff- und Bootsbau	12	8	4 072	8,0
30.11	Schiffbau (ohne Boots- und Yachtbau)	7	3	3 194
30.12	Boots- und Yachtbau	5	5	878

Tabelle 3: Tätige Personen und Umsatz der fachlichen Betriebsteile im Verarbeitenden Gewerbe sowie Bergbau und Gewinnung von Steinen und Erden in Schleswig-Holstein im November 2013 nach Wirtschaftszweigen (Vorläufige Ergebnisse)

WZ 2008	Bezeichnung	Fachliche Betriebsteile		Tätige Personen	Veränderung zum Vorjahresmonat	Umsatz aus Eigenerzeugung						
		2013	2012			Insgesamt	Veränderung zum Vorjahresmonat	Auslands-umsatz	Veränderung zum Vorjahresmonat	Export quote	Eurozone	Veränderung zum Vorjahresmonat
		Anzahl				%	1 000 Euro	%	1 000 Euro	%	1 000 Euro	%
31	H. v. Möbeln	9	9	711	0,9	11 343	- 4,6
31.01	H. v. Büro- und Ladenmöbeln	5	3	254	77,6	2 474
32	H. v. sonstigen Waren	28	24	6 724	2,4	131 499	0,2	99 467	- 1,2	75,6	29 239	24,3
32.5	H. v. medizinischen und zahnmedizinischen Apparaten und Materialien	21	17	5 700	3,8	107 833	- 1,8	88 684	- 2,7	82,2	25 399	19,0
33	Reparatur und Installation von Maschinen und Ausrüstungen	68	65	5 406	5,4	210 022	- 2,2	35 129	43,1	16,7	8 297	- 23,0
33.1	Reparatur von Metallerzeugnissen, Maschinen und Ausrüstungen	51	47	3 815	10,3	93 678	67,2	31 228	67,2	33,3	6 905	- 4,6
33.12	Reparatur von Maschinen	19	17	1 298	1,5	48 828	121,4	20 225	95,7	41,4	.	.
33.13	Reparatur von elektronischen und optischen Geräten	8	8	526	70,2	16 361	46,9	6 618	0,4	40,5	1 897	- 27,9
33.14	Reparatur von elektrischen Ausrüstungen	6	4	195	29,1	3 037	114,0	-	-	-	-	-
33.15	Reparatur und Instandhaltung von Schiffen, Booten und Yachten	9	9	687	40,5	7 106	4,7
33.2	Installation von Maschinen und Ausrüstungen a. n. g.	17	18	1 591	- 4,8	116 344	- 26,7	3 901	- 33,6	3,4	1 392	- 60,7
B + C	Verarbeitendes Gewerbe sowie Bergbau und Gewinnung von Steinen und Erden	771	756	98 840	1,1	2 732 153	7,7	1 136 186	15,5	41,6	429 232	2,1
	Nach Hauptgruppen											
A	Vorleistungsgüterproduzent	275	276	27 725	- 0,4	675 370	0,8	270 789	0,7	40,1	130 211	2,0
B	Investitionsgüterproduzent	267	255	43 189	3,8	1 050 620	21,9	579 759	29,4	55,2	155 186	- 4,4
GG	Gebrauchsgüterproduzent	20	18	1 725	2,3	27 810	- 9,1
VG	Verbrauchsgüterproduzent	203	201	25 363	- 1,8	695 133	1,5	197 054	8,9	28,3	94 010	16,4
EN	Energie	6	6	838	2,2	283 219	- 2,3

Tabelle 4: Auftragseingang der fachlichen Betriebsteile in ausgewählten Bereichen des Verarbeitenden Gewerbes in Schleswig-Holstein im November 2013 (Vorläufige Ergebnisse)

WZ 2008	Bezeichnung	Fachliche Betriebs- teile	Auftragseingang					
			Insgesamt	Verände- rung zum Vorjahres- monat	Ausland	Verände- rung zum Vorjahres- monat	Eurozone	Verände- rung zum Vorjahres- monat
			Anzahl	1 000 Euro	%	1 000 Euro	%	1 000 Euro
13	H. v. Textilien	7
14	H. v. Bekleidung	1
17	H. v. Papier, Pappe und Waren daraus	21	87 263	- 6,5	30 184	- 4,4	20 638	5,4
20	H. v. chemischen Erzeugnissen	59	247 373	- 0,6	121 638	6,1	52 888	3,1
20.1	H. v. chemischen Grundstoffen, Düngemitteln und Stickstoffverbindungen, Kunststoffen in Primärformen und synthetischem Kautschuk in Primärformen	26	178 366	- 1,7	84 356	6,6	36 784	11,8
21	H. v. pharmazeutischen Erzeugnissen	16	157 439	- 3,6	69 061	- 0,9	21 459	- 19,0
24	Metallerzeugung und -bearbeitung	9	9 943	9,7	2 806	- 13,8	.	.
25	H. v. Metallerzeugnissen	53	67 362	9,6	18 272	7,2	9 872	27,6
26	H. v. Datenverarbeitungsgeräten, elektronischen und optischen Erzeugnissen	36	101 287	- 8,0	67 539	- 15,7	25 173	83,2
26.5	H. v. Mess-, Kontroll-, Navigations- u. ä. Instrumenten und Vorrichtungen; H. v. Uhren	17	58 725	- 9,4	40 336	- 20,9	20 171	162,8
27	H. v. elektrischen Ausrüstungen	44	67 256	15,4	26 405	0,0	7 579	- 34,3
27.1	H. v. Elektromotoren, Generatoren, Transformatoren, Elektrizitätsverteilungs- und -schalteinrichtungen	22	37 805	38,0	15 480	11,3	3 462	- 40,7
28	Maschinenbau	109	499 521	14,6	270 137	- 9,2	140 280	34,1
28.1	H. v. nicht wirtschaftszweigspezifischen Maschinen	35	281 444	21,0	151 406	- 11,8	96 145	52,5
28.2	H. v. sonstigen nicht wirtschaftszweigspezifischen Maschinen	36	98 983	7,2	61 561	17,4	28 965	40,3
28.9	H. v. Maschinen für sonstige bestimmte Wirtschaftszweige	29	110 080	18,4	49 483	- 15,5	12 850	0,1
29	H. v. Kraftwagen und Kraftwagenteilen	10	42 010	- 31,8	26 792	- 13,8	14 058	- 31,0
30	Sonstiger Fahrzeugbau	11	1 435 824	762,6	1 416 315	1471,8	.	.
30.1	Schiff- und Bootsbau	5
	Zusammen	376	2 723 996	92,1	2 051 234	168,2	370 804	40,1

Tabelle 5: Betriebe, Tätige Personen, geleistete Arbeitsstunden, Bruttoentgelte und Umsatz im Verarbeitenden Gewerbe sowie im Bergbau und Gewinnung von Steinen und Erden in den kreisfreien Städten, Kreisen und ausgewählten Gemeinden in Schleswig-Holstein im November 2013 (Vorläufige Ergebnisse)

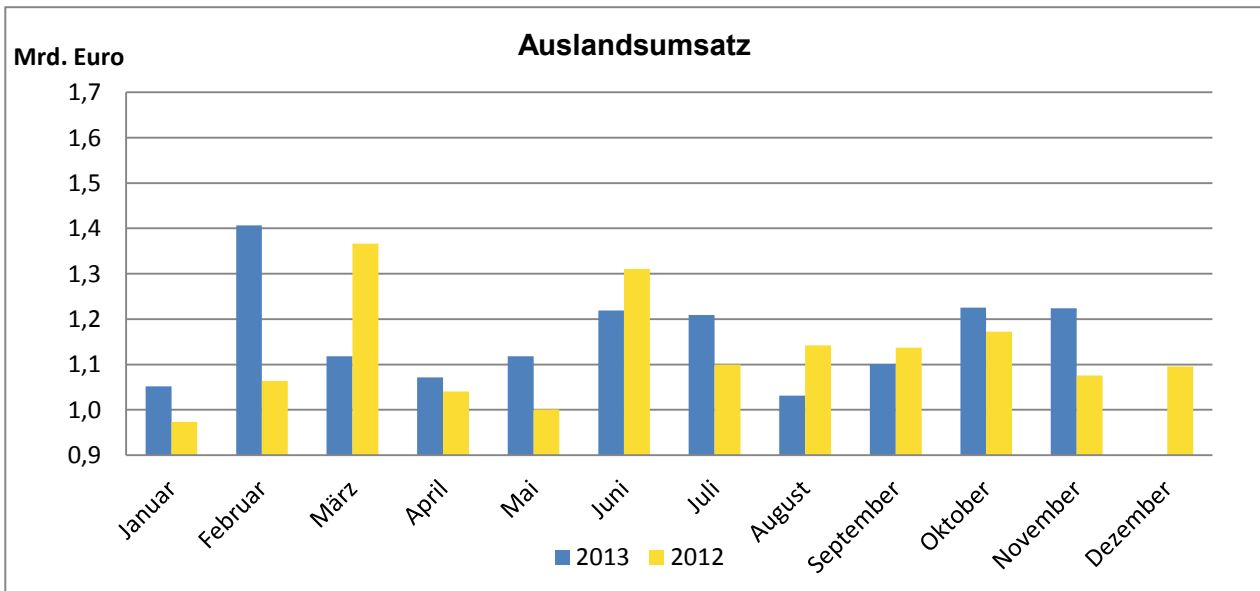
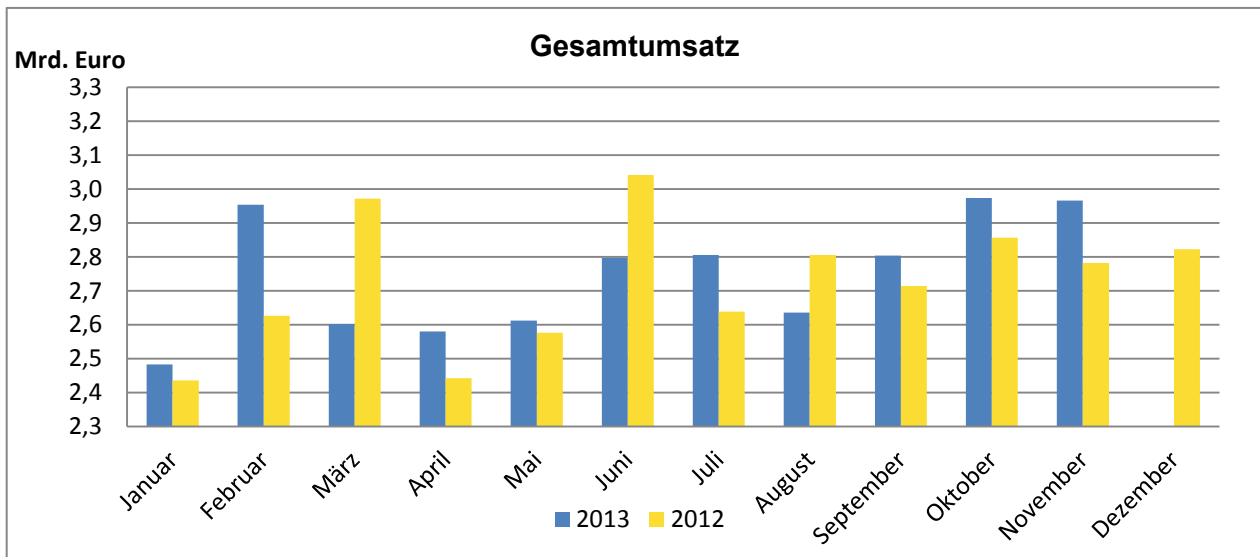
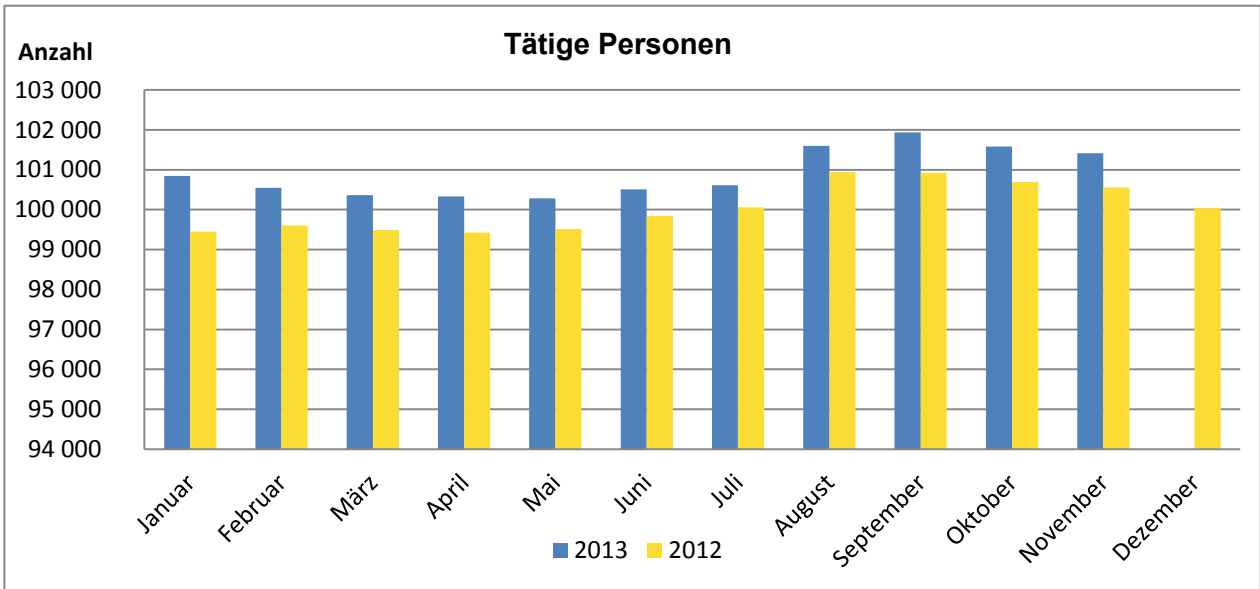
Kreise Gemeinden	Betriebe	Tätige Personen	Geleistete Arbeits- stunden	Bruttoent- gelte	Umsatz			
					Insgesamt	Ausland	Exportquote	Eurozone
					Anzahl	1 000 Std.	1 000 Euro	
01 Flensburg, Stadt	19	4 163	591	18 541	70 524	38 892	55,1	10 517
02 Kiel, Landeshauptstadt	36	9 296	1 298	44 104	204 126	139 413	68,3	20 595
03 Lübeck, Hansestadt	44	11 394	1 606	53 128	288 569	147 494	51,1	48 024
04 Neumünster, Stadt	22	3 668	491	16 501	77 269	39 110	50,6	10 140
51 Dithmarschen	28	5 028	712	26 386	459 523	148 746	32,4	68 301
dar. 51011 Brunsbüttel, Stadt	8	2 012	268	12 995	150 749	82 517	54,7	24 093
51072 Marne, Stadt	5	610	74	1 428	8 697	451	5,2	430
53 Herzogtum Lauenburg	39	5 742	795	27 273	135 408	45 304	33,5	14 783
dar. 53020 Büchen	6	904	127	4 516	19 187	9 637	50,2	2 673
53032 Geesthacht, Stadt	12	1 417	177	5 870	23 402	11 148	47,6	5 426
53116 Schwarzenbek, Stadt	5	1 398	196	8 964	42 494	14 610	34,4	2 191
54 Nordfriesland	22	4 343	644	16 671	284 452	71 121	25,0	24 840
dar. 54056 Husum, Stadt	8	2 571	385	10 843	250 243	62 554	25,0	20 971
55 Ostholstein	22	4 203	595	17 688	75 809	19 453	25,7	10 969
56 Pinneberg	79	13 287	1 797	68 305	295 086	87 918	29,8	49 619
dar. 56015 Elmshorn, Stadt	11	2 358	320	10 277	31 921	7 542	23,6	3 661
56039 Pinneberg, Stadt	8	902	127	4 342	15 397	4 620	30,0	3 094
56043 Rellingen	8	902	132	4 251	12 804	1 567	12,2	772
56044 Schenefeld, Stadt	5	1 382	179	5 318	18 512	860	4,6	667
56048 Tornesch, Stadt	7	1 475	188	6 601	29 625	10 869	36,7	3 853
56049 Uetersen, Stadt	8	1 726	240	8 814	32 924	20 723	62,9	10 293
56050 Wedel, Stadt	14	2 826	394	23 061	98 106	27 907	28,4	16 078
57 Plön	11	1 734	244	7 205	41 170	22 596	54,9	·
58 Rendsburg-Eckernförde	34	5 875	802	25 618	203 445	136 682	67,2	29 542
dar. 58135 Rendsburg, Stadt	7	1 280	182	4 632	97 552	82 960	85,0	2 893
59 Schleswig-Flensburg	19	2 966	402	9 905	91 945	30 006	32,6	·
60 Segeberg	63	11 399	1 581	56 628	328 937	142 911	43,4	84 011
dar. 60039 Henstedt-Ulzburg	8	676	92	2 854	24 443	11 618	47,5	6 897
60044 Kaltenkirchen, Stadt	10	1 373	206	4 883	47 382	19 490	41,1	9 170
60063 Norderstedt, Stadt	28	6 615	907	37 161	157 814	69 814	44,2	36 776
60092 Wahlstedt, Stadt	6	1 607	211	7 409	64 134	33 859	52,8	23 978
61 Steinburg	26	4 943	666	22 651	145 563	43 004	29,5	24 487
dar. 61046 Itzehoe, Stadt	9	1 962	245	9 123	54 156	13 487	24,9	4 467
62 Stormarn	68	13 374	1 895	62 547	264 087	111 010	42,0	50 139
dar. 62001 Ahrensburg, Stadt	13	2 569	348	12 268	47 812	16 529	34,6	7 277
62004 Bad Oldesloe, Stadt	5	2 341	364	11 762	38 517	20 732	53,8	11 287
62006 Bargteheide, Stadt	5	1 105	143	5 216	37 487	24 180	64,5	6 733
62009 Barsbüttel	6	561	83	2 021	9 871	3 548	35,9	1 296
62018 Glinde, Stadt	7	1 564	184	7 700	40 066	15 677	39,1	7 028
62060 Reinbek, Stadt	13	2 306	351	12 307	43 025	11 325	26,3	4 734
62082 Trittau	7	752	89	3 509	16 069	8 252	51,4	3 304
Schleswig-Holstein	532	101 415	14 118	473 151	2 965 911	1 223 659	41,3	474 239

Tabelle 6: Betriebe, Tätige Personen, geleistete Arbeitsstunden, Bruttoentgelte und Umsatz im Verarbeitenden Gewerbe sowie im Bergbau und Gewinnung von Steinen und Erden in Schleswig-Holstein von 2007 bis 2013 (Aktuelles Jahr = Vorläufige Ergebnisse)

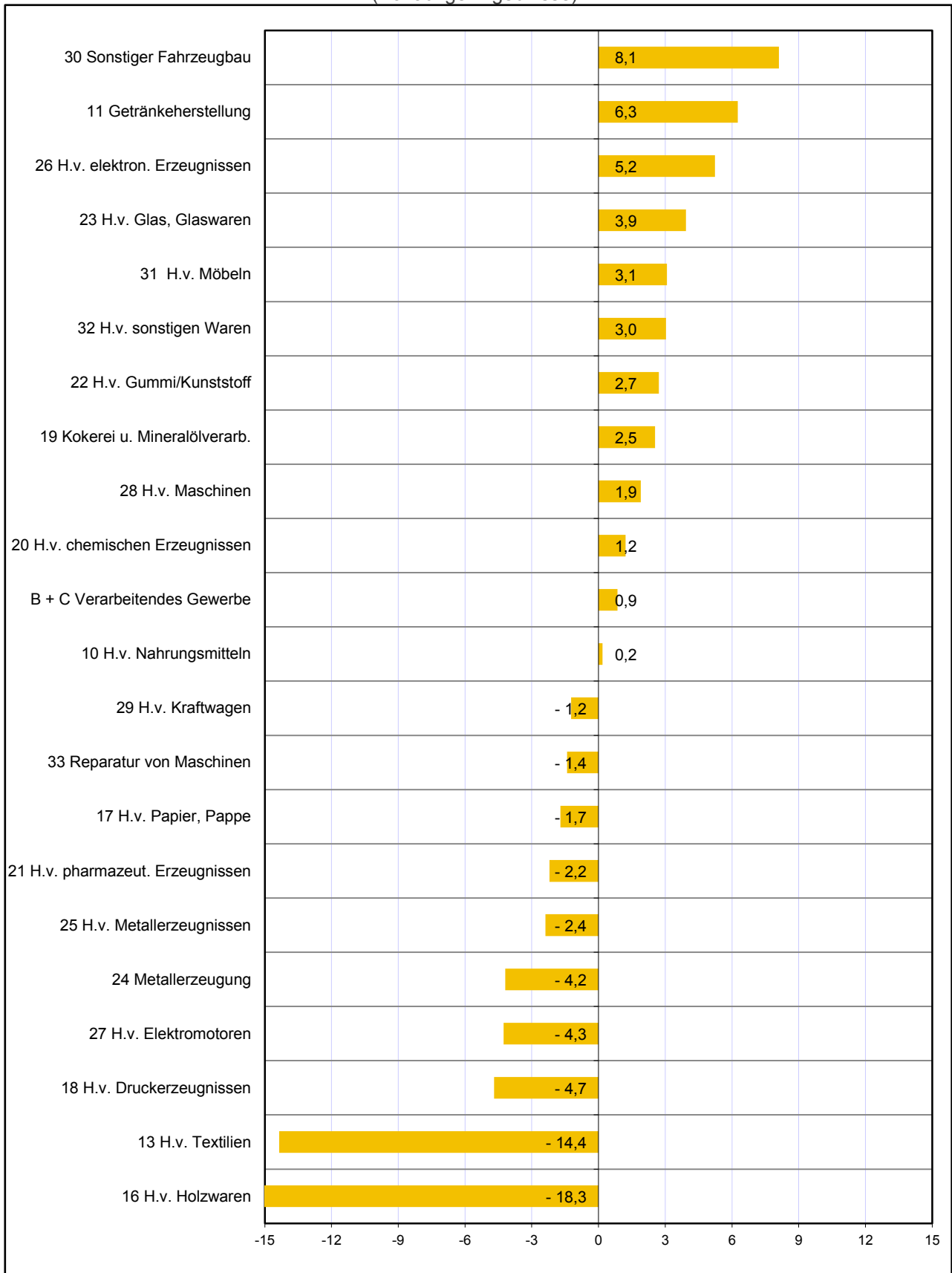
Jahr Monat	Betriebe	Tätige Personen	Geleistete Arbeits- stunden	Brutto- entgelte	Umsatz				
					insgesamt	Ausland	Exportquote	Eurozone	
					Anzahl ¹		1 000 Std.	1 000 Euro	
2007	541	105 454	169 337	4 156 308	29 822 883	12 718 627	42,6	6 125 717	
2008	562	107 381	172 407	4 299 245	30 929 851	13 060 898	42,2	5 948 446	
2009	529	101 440	160 833	4 128 139	26 754 530	11 912 933	44,5	6 134 164	
2010	523	98 424	159 915	4 092 841	28 750 317	12 163 461	42,3	5 985 413	
2011	524	99 921	161 293	4 220 435	31 450 652	12 932 320	41,1	5 571 588	
2012	527	100 924	162 345	4 364 902	32 713 975	13 479 234	41,2	5 756 120	
2011	Januar	519	97 694	13 305	325 042	2 397 680	1 064 960	44,4	504 567
	Februar	527	98 111	13 185	321 529	2 271 644	955 867	42,1	411 177
	März	527	98 221	14 055	343 342	2 998 023	1 339 561	44,7	632 697
	April	527	98 007	12 878	357 803	2 486 283	979 212	39,4	442 765
	Mai	527	98 306	13 887	352 209	2 607 227	1 032 167	39,6	413 357
	Juni	527	98 505	13 105	371 185	2 699 435	1 116 399	41,4	442 989
	Juli	526	98 594	12 776	335 428	2 628 285	1 111 407	42,3	513 660
	August	525	100 030	13 728	338 865	2 453 652	969 134	39,5	388 604
	September	524	99 921	13 959	335 783	2 690 566	1 129 825	42,0	466 299
	Oktober	522	99 645	13 389	341 370	2 587 989	1 000 104	38,6	442 303
	November	522	99 641	14 198	442 864	2 721 649	1 094 878	40,2	466 448
	Dezember	522	99 259	12 828	355 016	2 908 218	1 138 805	39,2	446 722
2012	Januar	524	99 454	13 919	330 654	2 435 767	973 708	40,0	454 216
	Februar	529	99 602	13 739	334 311	2 626 328	1 063 869	40,5	488 560
	März	528	99 492	13 982	351 627	2 971 758	1 366 552	46,0	576 880
	April	529	99 428	12 917	369 702	2 442 291	1 040 756	42,6	456 583
	Mai	529	99 514	13 287	363 529	2 576 717	1 000 768	38,8	443 795
	Juni	528	99 842	13 628	385 108	3 041 962	1 310 804	43,1	509 343
	Juli	529	100 062	13 111	349 075	2 638 900	1 099 928	41,7	452 341
	August	528	100 946	14 043	348 919	2 805 779	1 142 043	40,7	445 282
	September	527	100 924	13 503	348 384	2 713 756	1 136 975	41,9	472 361
	Oktober	524	100 697	13 932	351 524	2 856 270	1 172 547	41,1	528 276
	November	524	100 560	14 287	463 472	2 782 153	1 075 705	38,7	470 680
	Dezember	524	100 040	11 996	368 597	2 822 293	1 095 579	38,8	457 801
2013	Januar	536	100 847	13 934	350 151	2 482 358	1 051 730	42,4	454 177
	Februar	537	100 553	13 398	346 081	2 953 548	1 406 322	47,6	816 720
	März	536	100 368	13 395	365 618	2 601 416	1 118 337	43,0	479 434
	April	535	100 333	13 710	381 297	2 580 069	1 071 396	41,5	458 695
	Mai	535	100 283	13 314	376 309	2 612 132	1 118 325	42,8	504 635
	Juni	534	100 509	13 378	400 269	2 797 476	1 219 166	43,6	540 840
	Juli	534	100 613	13 293	368 470	2 806 053	1 209 081	43,1	482 154
	August	534	101 603	13 802	364 162	2 635 775	1 031 513	39,1	427 749
	September	534	101 933	13 884	364 404	2 803 600	1 101 427	39,3	453 142
	Oktober	534	101 583	14 062	368 030	2 973 566	1 225 128	41,2	470 242
	November	532	101 415	14 118	473 151	2 965 911	1 223 659	41,3	474 239

¹ Für die Jahre gilt der Stand Ende September; für die Monate der Stand am Ende des Monats

Grafik 1: Tätige Personen, Umsatz und Auslandsumsatz der Betriebe im Verarbeitenden Gewerbe sowie Bergbau und Gewinnung von Steinen und Erden in Schleswig-Holstein nach Monaten 2012 und 2013
 (Aktuelles Jahr = Vorläufige Ergebnisse)



Grafik 2: Tätige Personen der Betriebe im Verarbeitenden Gewerbe sowie Bergbau und Gewinnung von Steinen und Erden in Schleswig-Holstein im November 2013
 Veränderung in ausgewählten Wirtschaftszweigen gegenüber dem Vorjahresmonat in %
 (Vorläufige Ergebnisse)



Grafik 3: Umsatz der Betriebe im Verarbeitenden Gewerbe sowie Bergbau und Gewinnung von Steinen und Erden in Schleswig-Holstein im November 2013

Veränderung in ausgewählten Wirtschaftszweigen gegenüber dem Vorjahresmonat in %
(Vorläufige Ergebnisse)

