

STATISTISCHER BERICHT
Kennziffer: G IV 1 - m 11/13 SH

Beherbergung im Reiseverkehr in Schleswig-Holstein November 2013

- Vorläufige Ergebnisse -

Herausgegeben am: 16. Januar 2014



Impressum

Statistische Berichte

Herausgeber:

Statistisches Amt für Hamburg und Schleswig-Holstein

– Anstalt des öffentlichen Rechts –

Steckelhörn 12
20457 Hamburg

Auskunft zu dieser Veröffentlichung:

Michael Schäfer

Telefon: 0431/6895-9231

E-Mail: tourismussh@statistik-nord.de

Auskunftsdienst:

E-Mail: info@statistik-nord.de

Auskünfte: 040 42831-1766

0431 6895-9393

Internet: www.statistik-nord.de

© Statistisches Amt für Hamburg und Schleswig-Holstein, Hamburg 2013

Auszugsweise Vervielfältigung und Verbreitung mit Quellenangabe gestattet.

Sofern in den Produkten auf das Vorhandensein von Copyrightrechten Dritter hingewiesen wird, sind die in deren Produkten ausgewiesenen Copyrightbestimmungen zu wahren. Alle übrigen Rechte bleiben vorbehalten.

Zeichenerklärung:

0	weniger als die Hälfte von 1 in der letzten besetzten Stelle, jedoch mehr als nichts
–	nichts vorhanden (genau Null)
...	Angabe fällt später an
·	Zahlenwert unbekannt oder geheim zu halten
x	Tabellenfach gesperrt, weil Aussage nicht sinnvoll
p	vorläufiges Ergebnis
r	berichtigtes Ergebnis
s	geschätztes Ergebnis
a. n. g.	anderweitig nicht genannt
u. dgl.	und dergleichen

Tabelle 1: Ankünfte, Übernachtungen und Aufenthaltsdauer der Gäste in Beherbergungsstätten mit 10 und mehr Betten in ausgewählten Gemeinden in Schleswig-Holstein (ohne Camping)

Kreis Gemeinde	November 2013					Januar bis November 2013				
	Ankünfte		Übernachtungen		durchschnittliche Aufenthaltsdauer ¹	Ankünfte		Übernachtungen		durchschnittliche Aufenthaltsdauer ¹
	insgesamt	Veränderung zum Vorjahresmonat	insgesamt	Veränderung zum Vorjahresmonat		insgesamt	Veränderung zum Vorjahreszeitraum	insgesamt	Veränderung zum Vorjahreszeitraum	
	Anzahl	%	Anzahl	%	Tage	Anzahl	%	Anzahl	%	Tage
01 Flensburg	9 628	5,9	16 584	12,9	1,7	120 769	9,0	214 479	9,5	1,8
02 Kiel	22 457	- 5,2	44 955	1,9	2,0	286 186	0,7	569 492	5,0	2,0
03 Lübeck	42 975	0,7	87 835	1,3	2,0	540 102	- 0,1	1 264 062	3,3	2,3
03001 Lübeck ohne Travemünde	32 767	- 1,2	62 224	- 1,4	1,9	407 740	- 0,4	779 949	0,6	1,9
03002 Travemünde	10 208	7,1	25 611	8,6	2,5	132 362	0,7	484 113	8,0	3,7
04 Neumünster	5 414	9,2	11 755	10,7	2,2	64 212	29,5	128 500	21,7	2,0
Dithmarschen										
51011 Brunsbüttel, Stadt	726	38,5	1 445	49,3	2,0	11 758	43,9	20 444	51,4	1,7
51013 Büsum	4 532	- 3,8	22 660	- 0,7	5,0	128 303	- 0,1	751 936	- 2,3	5,9
51014 Büsumer Deichhausen	65	18,2	565	40,2	8,7	4 751	- 6,9	31 811	- 1,8	6,7
51034 Friedrichskoog	728	23,0	9 790	14,9	13,4	16 568	18,2	157 569	20,0	9,5
51043 Hedwigenkoog	16	166,7	128	178,3	8,0	1 356	- 13,1	13 319	- 7,3	9,8
51044 Heide, Stadt	1 341	- 27,3	3 010	- 21,6	2,2	15 851	- 16,4	39 355	- 8,2	2,5
51057 Kaiser-Wilhelm-Koog	39	143,8	148	32,1	3,8	783	48,0	4 426	- 8,7	5,7
51062 Kronprinzenkoog	482	8,3	3 784	3,9	7,9
51113 Wöhrden	127	- 20,1	256	- 13,5	2,0	2 474	- 2,3	6 490	- 3,0	2,6
51132 Westerdeichstrich	56	16,7	196	24,8	3,5	4 072	1,0	23 599	15,2	5,8
51137 Nordermeldorf	452	- 23,1	4 297	4,0	9,5
51 Dithmarschen zus.	10 614	- 4,7	44 794	0,8	4,2	238 291	1,2	1 206 661	0,2	5,1
Herzogtum Lauenburg										
53003 Aumühle	304	15,6	515	17,6	1,7	3 739	- 8,6	6 244	3,4	1,7
53004 Bäk	6 093	20,9	11 289	- 10,5	1,9
53009 Berkenthin	125	3,3	426	23,8	3,4	1 766	- 6,0	5 237	- 9,0	3,0
53032 Geesthacht, Stadt	1 050	19,0	1 954	- 5,4	1,9	16 528	11,4	34 068	0,4	2,1
53046 Gudow	359	- 28,8	589	- 19,6	1,6	5 498	- 14,0	8 737	- 6,1	1,6
53083 Lauenburg/Elbe, Stadt	1 198	- 26,4	2 290	- 19,1	1,9	20 985	- 17,9	40 694	- 13,5	1,9
53090 Mölln, Stadt	2 498	- 3,7	15 234	- 1,7	6,1	38 498	4,7	199 942	1,8	5,2
53100 Ratzeburg, Stadt	2 289	18,8	7 821	18,8	3,4	30 543	16,0	120 491	9,9	3,9
53116 Schwarzenbek, Stadt	644	61,0	1 788	123,5	2,8	6 258	15,4	16 416	59,0	2,6
53117 Seedorf	133	3,9	268	5,1	2,0	3 753	42,2	10 007	34,1	2,7
53 Hzgt. Lauenburg zus.	11 964	7,7	38 613	5,5	3,2	171 649	2,1	558 961	1,5	3,3
Nordfriesland										
54005 Alkersum	-	- 100,0	-	- 100,0	-	1 041	3,1	9 396	5,6	9,0
54014 Bordelum	515	3,6	9 778	2,0	19,0	7 325	- 26,0	114 027	9,0	15,6
54019 Bredstedt, Stadt	274	- 14,4	668	6,4	2,4	5 158	- 1,9	13 410	4,5	2,6
54022 Dagebüll	367	87,2	776	64,4	2,1	13 835	1,6	47 762	9,0	3,5
54033 Friedrichstadt, Stadt	906	- 10,2	1 919	- 7,1	2,1	18 322	- 0,2	42 042	3,7	2,3
54035 Garding, Kirchspiel	834	14,9	8 031	0,1	9,6
54036 Garding, Stadt	669	0,8	4 018	- 3,6	6,0
54046 Hörnum (Sylt)	1 704	84,6	9 464	153,3	5,6	41 313	13,9	250 873	26,9	6,1
54050 Hallig Hooge	137	- 36,0	543	- 17,6	4,0	6 328	0,3	31 495	- 0,3	5,0
54056 Husum, Stadt	4 078	4,0	7 333	- 1,0	1,8	69 516	2,2	164 832	- 4,2	2,4
54061 Kampen (Sylt)	1 282	9,3	5 656	7,5	4,4	22 945	- 3,2	155 166	- 0,7	6,8
54074 Langeneß	168	26,3	543	30,8	3,2	4 970	31,3	21 604	48,8	4,3
54078 List	2 764	23,5	10 327	23,3	3,7	49 874	8,6	240 464	3,9	4,8
54083 Midlum	422	- 17,7	3 042	- 19,1	7,2
54085 Nebel	744	10,2	11 337	8,2	15,2	24 834	2,3	258 426	2,0	10,4

¹ Rechnerischer Wert: Übernachtungen/Ankünfte

Tabelle 1: Ankünfte, Übernachtungen und Aufenthaltsdauer der Gäste in Beherbergungsstätten mit 10 und mehr Betten in ausgewählten Gemeinden in Schleswig-Holstein (ohne Camping)

Kreis Gemeinde	November 2013					Januar bis November 2013				
	Ankünfte		Übernachtungen		durchschnittliche Aufenthaltsdauer ¹	Ankünfte		Übernachtungen		durchschnittliche Aufenthaltsdauer ¹
	insgesamt	Veränderung zum Vorjahresmonat	insgesamt	Veränderung zum Vorjahresmonat		insgesamt	Veränderung zum Vorjahreszeitraum	insgesamt	Veränderung zum Vorjahreszeitraum	
	Anzahl	%	Anzahl	%	Tage	Anzahl	%	Anzahl	%	Tage
54087 Nieblum	40	42,9	155	2,6	3,9	8 812	35,4	80 299	45,7	9,1
54088 Niebüll, Stadt	817	-33,2	1 753	-29,1	2,1	25 893	11,5	71 489	8,4	2,8
54089 Norddorf auf Amrum	1 580	41,8	13 071	-10,6	8,3	35 966	-0,3	310 388	-1,4	8,6
54091 Nordstrand	205	-9,3	834	-1,2	4,1	9 834	-4,5	55 249	-3,8	5,6
54094 Oevernum	45	-39,2	145	-31,3	3,2	2 606	15,9	12 580	15,7	4,8
54098 Oldsum	4	-66,7	24	-75,5	6,0	548	0,7	5 874	-2,2	10,7
54100 Osterhever	1 084	-16,2	8 160	-14,9	7,5
54103 Pellworm	204	9,7	3 045	-1,4	14,9	10 112	-2,0	80 887	-0,7	8,0
54113 Sankt Peter-Ording	11 170	33,0	56 497	12,6	5,1	192 318	10,5	1 139 135	1,4	5,9
54129 Süderende	7	-41,7	43	-18,9	6,1	1 621	-2,6	11 185	0,9	6,9
54131 Süderlügum	605	9,8	1 316	28,5	2,2	6 969	15,2	16 066	-0,5	2,3
54134 Tating	25	-46,8	140	-2,1	5,6	3 157	8,2	20 721	-18,0	6,6
54135 Tetenbüll	814	-6,9	6 471	-22,6	7,9
54138 Tönning, Stadt	991	8,0	2 744	16,9	2,8	25 415	3,4	83 363	1,6	3,3
54140 Tümlauer Koog	8	-38,5	55	-32,9	6,9	2 398	-6,4	22 064	-3,2	9,2
54143 Utersum	384	18,2	6 502	3,8	16,9	8 648	5,0	111 664	-3,1	12,9
54145 Vollerwiek	38	65,2	149	58,5	3,9	2 920	-9,6	23 526	-1,6	8,1
54148 Welt	18	157,1	53	35,9	2,9	1 200	-7,6	6 290	-13,2	5,2
54149 Wenningstedt-Braderup (Sylt)	3 874	13,8	16 065	-2,3	4,1	59 380	-2,2	347 077	-2,1	5,8
54150 Westerhever	81	76,1	258	16,7	3,2	2 617	45,9	16 702	45,6	6,4
54160 Wittdün auf Amrum	532	75,0	4 412	77,8	8,3	21 804	-6,4	164 788	-1,2	7,6
54163 Wrixum	42	110,0	135	121,3	3,2	1 606	3,3	10 716	-9,0	6,7
54164 Wyk auf Föhr, Stadt	1 735	-12,6	18 886	-10,0	10,9	55 147	-5,2	491 440	-4,3	8,9
54168 Sylt	15 720	-0,0	89 696	-7,2	5,7	324 858	-0,1	1 966 059	-4,2	6,1
54 Nordfriesland zus.	54 229	11,6	281 136	2,8	5,2	1 122 946	2,9	6 582 070	-0,1	5,9
Ostholstein										
55004 Bad Schwartau, Stadt	991	18,0	9 363	2,1	9,4	11 623	3,8	104 154	-0,1	9,0
55007 Bosau	196	-36,4	345	-27,1	1,8	10 190	-2,4	36 637	-5,7	3,6
55010 Dahme	384	75,3	4 077	506,7	10,6	28 892	5,3	207 379	13,1	7,2
55012 Eutin, Stadt	1 414	31,5	2 786	54,6	2,0	19 583	30,1	45 798	32,2	2,3
55015 Gremersdorf	890	21,9	1 023	14,7	1,1	12 907	50,6	18 694	26,2	1,4
55016 Grömitz	5 496	11,1	29 083	3,2	5,3	124 612	3,6	775 290	-2,4	6,2
55017 Großenbrode	582	-5,2	7 555	-6,0	13,0	14 420	-4,1	127 112	4,0	8,8
55018 Grube	812	-1,3	4 410	4,5	5,4
55021 Heiligenhafen, Stadt	725	28,3	1 759	20,8	2,4	24 804	12,3	102 803	18,7	4,1
55022 Heringsdorf	38	-53,7	309	-50,1	8,1	5 331	56,2	30 048	19,5	5,6
55025 Kellenhusen (Ostsee)	284	-41,7	3 205	-25,3	11,3	30 230	-1,1	243 864	-4,2	8,1
55028 Malente	3 754	-3,7	21 849	-6,1	5,8	58 491	-2,9	345 947	-3,6	5,9
55031 Neukirchen	1 364	5,9	10 127	-7,6	7,4
55032 Neustadt in Holstein	1 675	-3,1	9 185	8,3	5,5	29 904	-4,2	155 682	-1,2	5,2
55033 Oldenburg / Holstein	492	26,8	698	18,5	1,4	6 748	8,5	9 572	6,0	1,4
55035 Ratekau	926	27,9	3 716	51,2	4,0	17 788	19,0	67 808	7,8	3,8
55037 Schashagen	40	37,9	124	-38,3	3,1	4 845	18,1	35 174	4,8	7,3
55038 Schönwalde / Bungsberg	3 108	-17,3	19 674	-22,8	6,3
55039 Sierksdorf	582	7,0	1 664	22,5	2,9	17 016	0,7	85 051	0,7	5,0
55041 Süsel	2 546	3,5	9 654	4,0	3,8
55042 Timmendorfer Strand	13 708	5,6	45 368	-1,1	3,3	203 326	1,5	863 651	-0,6	4,2
55043 Wangels

¹ Rechnerischer Wert: Übernachtungen/Ankünfte

Tabelle 1: Ankünfte, Übernachtungen und Aufenthaltsdauer der Gäste in Beherbergungsstätten mit 10 und mehr Betten in ausgewählten Gemeinden in Schleswig-Holstein (ohne Camping)

Kreis Gemeinde	November 2013					Januar bis November 2013				
	Ankünfte		Übernachtungen		durchschnittliche Aufenthaltsdauer ¹	Ankünfte		Übernachtungen		durchschnittliche Aufenthaltsdauer ¹
	insgesamt	Veränderung zum Vorjahresmonat	insgesamt	Veränderung zum Vorjahresmonat		insgesamt	Veränderung zum Vorjahreszeitraum	insgesamt	Veränderung zum Vorjahreszeitraum	
	Anzahl	%	Anzahl	%	Tage	Anzahl	%	Anzahl	%	Tage
55044 Scharbeutz	4 179	7,4	10 495	-0,2	2,5	77 670	-4,7	328 383	-3,7	4,2
55046 Fehmarn, Stadt	8 809	12,2	30 719	3,6	3,5	181 490	7,2	967 293	3,4	5,3
55 Ostholstein zus.	64 409	9,7	236 315	4,2	3,7	1 098 717	4,1	5 440 599	0,9	5,0
Pinneberg										
56002 Barmstedt, Stadt	1 097	-2,7	2 765	-12,7	2,5	14 927	1,3	37 712	2,5	2,5
56015 Elmshorn, Stadt	1 830	4,2	3 501	4,0	1,9	21 869	1,2	41 872	3,9	1,9
56025 Helgoland	1 597	0,6	5 923	51,3	3,7	56 185	-9,7	202 861	3,0	3,6
56039 Pinneberg, Stadt	1 358	-9,6	2 905	3,2	2,1	15 815	1,8	31 805	4,5	2,0
56041 Quickborn, Stadt	3 220	-13,8	5 436	-9,6	1,7	40 773	-0,6	66 261	1,4	1,6
56043 Rellingen	1 405	4,3	2 492	2,1	1,8	15 439	0,9	29 349	4,9	1,9
56049 Uetersen, Stadt	895	43,9	1 555	1,2	1,7	9 613	18,0	17 940	10,6	1,9
56050 Wedel, Stadt	2 061	1,2	3 941	0,6	1,9	24 963	2,9	50 000	1,3	2,0
56 Pinneberg zus.	16 095	-1,5	33 741	4,1	2,1	232 451	-1,3	544 155	2,6	2,3
Plön										
57001 Ascheberg (Holstein)	10 456	0,8	26 549	-7,4	2,5
57004 Behrendorf (Ostsee)	10	-44,4	52	26,8	5,2	3 049	1,0	28 913	-6,3	9,5
57007 Blekendorf	19	137,5	119	170,5	6,3	3 538	0,9	24 674	3,9	7,0
57009 Bösdorf	131	235,9	3 752	8,5	28,6	3 551	-1,9	48 966	-3,7	13,8
57015 Dersau	350	-3,3	619	9,8	1,8	6 949	-0,2	19 441	8,1	2,8
57025 Heikendorf
57029 Hohenfelde	12	-	80	x	6,7	2 265	4,3	16 494	8,1	7,3
57030 Hohwacht (Ostsee)	1 499	-15,3	3 583	-17,1	2,4	33 090	1,4	127 927	3,2	3,9
57043 Laboe	876	54,2	2 991	24,0	3,4	19 899	16,9	93 984	6,9	4,7
57055 Panker	242	11,0	437	25,6	1,8	3 631	5,3	10 137	26,5	2,8
57057 Plön, Stadt	2 220	14,4	7 741	-7,4	3,5	37 821	3,9	144 824	5,8	3,8
57069 Ruhwinkel	747	-2,7	3 674	6,5	4,9
57073 Schönberg (Holstein)	1 317	-25,0	10 264	-10,9	7,8	38 429	-1,5	240 754	2,3	6,3
57079 Stein	1 536	16,2	7 438	18,0	4,8
57087 Wendtorf	1 950	17,0	11 963	17,9	6,1
57088 Wisch	1 648	-16,0	10 259	-17,0	6,2
57 Plön zus.	10 252	5,1	37 072	-1,7	3,6	210 468	5,3	915 083	4,1	4,3
Rendsburg-Eckernförde										
58009 Aukrug	291	-7,6	6 798	-0,3	23,4	3 800	-12,1	76 614	-0,4	20,2
58032 Brodersby	942	29,6	10 192	5,7	10,8	22 233	5,7	182 353	1,3	8,2
58040 Damp
58042 Dörphof	20	-25,9	101	-17,9	5,1	1 496	7,5	10 465	0,2	7,0
58043 Eckernförde, Stadt	2 517	10,7	4 103	6,0	1,6	43 215	1,4	96 705	-2,6	2,2
58054 Fockbek	458	-1,5	849	2,5	1,9	5 588	-8,5	10 292	-3,6	1,8
58066 Groß Wittensee	6 722	-24,2	27 029	16,4	4,0
58072 Hanerau-Hademarschen	112	-39,8	198	-29,8	1,8	2 142	-23,2	5 929	-32,5	2,8
58077 Hohenwestedt	2 116	-12,9	7 011	-10,1	3,3
58086 Jevenstedt	176	-8,8	420	-18,8	2,4	2 474	-10,9	5 485	-18,5	2,2
58088 Klein Wittensee	1 287	-14,6	4 452	-7,5	3,5
58135 Rendsburg, Stadt	2 532	7,0	4 926	23,9	1,9	29 906	12,9	67 834	49,2	2,3
58150 Schwedeneck	107	-56,5	5 059	-2,7	47,3	2 994	-31,5	60 536	1,7	20,2
58157 Strande	565	39,5	1 102	15,3	2,0	9 368	12,1	20 928	8,3	2,2
58166 Waabs	26	-16,1	112	-23,8	4,3	2 673	-27,8	11 935	-31,5	4,5

¹ Rechnerischer Wert: Übernachtungen/Ankünfte

Tabelle 1: Ankünfte, Übernachtungen und Aufenthaltsdauer der Gäste in Beherbergungsstätten mit 10 und mehr Betten in ausgewählten Gemeinden in Schleswig-Holstein (ohne Camping)

Kreis Gemeinde	November 2013					Januar bis November 2013				
	Ankünfte		Übernachtungen		durchschnittliche Aufenthaltsdauer ¹	Ankünfte		Übernachtungen		durchschnittliche Aufenthaltsdauer ¹
	insgesamt	Veränderung zum Vorjahresmonat	insgesamt	Veränderung zum Vorjahresmonat		insgesamt	Veränderung zum Vorjahreszeitraum	insgesamt	Veränderung zum Vorjahreszeitraum	
	Anzahl	%	Anzahl	%	Tage	Anzahl	%	Anzahl	%	Tage
58175 Ahlefeld-Bistensee	1 159	2,8	3 171	7,9	2,7
58 Rendsb.-Eckernförde zus.	23 351	- 0,2	89 986	- 0,6	3,9	338 215	- 5,9	1 356 741	- 6,0	4,0
Schleswig-Flensburg										
59045 Kappeln, Stadt	804	- 14,4	1 572	- 7,4	2,0	25 598	- 2,0	77 664	1,7	3,0
59075 Schleswig, Stadt	3 111	7,3	4 902	8,4	1,6	50 584	2,0	101 148	6,7	2,0
59085 Süderstapel	13	-	26	-	2,0	613	12,3	4 424	1,4	7,2
59112 Gelting	149	35,5	535	78,3	3,6	4 913	25,5	26 845	18,0	5,5
59113 Glücksburg/Ostsee, Stadt	2 647	18,5	4 745	27,1	1,8	33 339	7,6	88 559	3,0	2,7
59120 Harrislee	4 878	18,8	8 805	22,5	1,8	52 990	9,4	103 142	4,1	1,9
59121 Hasselberg	173	113,6	382	159,9	2,2	5 923	13,0	38 582	- 3,2	6,5
59136 Kronsgaard	48	- 75,1	251	- 37,4	5,2	8 837	- 7,9	57 878	- 5,2	6,5
59137 Langballig	74	34,5	1 330	0,5	18,0	1 352	58,3	15 455	31,8	11,4
59142 Maasholm	56	69,7	144	128,6	2,6	2 813	- 9,1	17 295	- 15,1	6,1
59147 Nieby	386	18,8	2 448	- 8,0	6,3
59152 Pommerby	6	- 62,5	16	- 57,9	2,7	1 781	- 9,8	13 036	- 4,4	7,3
59161 Sörup	92	-	172	4,9	1,9	1 714	16,2	4 891	2,2	2,9
59164 Steinberg	306	27,0	813	13,4	2,7	6 187	6,4	31 502	4,1	5,1
59178 Westerholz	456	- 5,8	4 446	- 0,6	9,8
59183 Handewitt	1 945	4,6	3 768	40,1	1,9	25 357	- 0,3	48 208	9,5	1,9
59184 Oeversee	1 105	- 0,6	2 306	- 4,0	2,1	13 746	- 3,8	28 124	- 6,9	2,0
59186 Steinbergkirche	115	- 53,4	222	- 62,1	1,9	6 019	4,0	24 524	- 2,9	4,1
59187 Boren	75	- 26,5	762	5,2	10,2	1 937	- 6,7	19 275	8,4	10,0
59 Schleswig-Flensburg zus.	20 415	7,1	40 478	13,1	2,0	328 541	2,2	939 030	2,3	2,9
Segeberg										
60004 Bad Bramstedt, Stadt	4 913	- 3,2	14 204	3,4	2,9	56 467	2,9	171 047	9,0	3,0
60005 Bad Segeberg, Stadt	3 142	5,5	15 935	- 2,7	5,1	40 314	1,5	198 822	1,3	4,9
60039 Henstedt-Ulzburg	903	- 8,7	2 025	- 7,4	2,2	13 406	5,9	28 182	9,5	2,1
60044 Kaltenkirchen, Stadt	1 155	42,9	1 624	30,2	1,4	11 014	20,7	16 824	17,9	1,5
60063 Norderstedt, Stadt	7 840	12,0	15 423	5,1	2,0	80 162	1,7	171 381	7,6	2,1
60 Segeberg zus.	21 184	8,2	55 105	3,4	2,6	247 099	5,4	686 457	5,7	2,8
Steinburg										
61029 Glückstadt, Stadt	729	36,5	1 446	4,5	2,0	13 192	5,5	27 134	1,1	2,1
61046 Itzehoe, Stadt	1 508	39,5	3 251	33,9	2,2	15 714	6,8	33 540	3,1	2,1
61095 Sankt Margarethen	105	16,7	338	- 20,1	3,2	1 470	13,7	4 712	2,2	3,2
61113 Wilster, Stadt	184	21,1	424	9,3	2,3	2 724	- 11,4	7 089	- 8,8	2,6
61 Steinburg zus.	3 355	22,2	6 994	12,5	2,1	44 513	5,2	98 391	3,5	2,2
Stormarn										
62001 Ahrensburg, Stadt	2 749	8,4	5 210	11,9	1,9	31 784	14,4	63 004	17,9	2,0
62004 Bad Oldesloe, Stadt	2 116	- 10,4	3 496	- 5,8	1,7	32 893	1,0	67 541	8,8	2,1
62045 Lütjensee	862	- 12,8	1 561	- 9,0	1,8	12 998	1,8	25 616	- 0,4	2,0
62060 Reinbek, Stadt	1 557	- 1,8	2 745	5,4	1,8	17 308	1,7	28 800	- 1,2	1,7
62061 Reinfeld (Holstein), Stadt	918	- 31,9	1 791	1,1	2,0	10 183	- 1,6	19 019	- 1,1	1,9
62 Stormarn zus.	14 411	- 0,3	26 099	4,0	1,8	177 895	7,8	346 538	8,1	1,9
Schleswig-Holstein zus. (ohne Camping)	330 753	4,9	1 051 462	3,2	3,2	5 222 054	2,5	20 851 219	1,0	4,0

¹ Rechnerischer Wert: Übernachtungen/Ankünfte

Tabelle 2: Ankünfte, Übernachtungen und Aufenthaltsdauer der Gäste in Beherbergungsstätten mit 10 und mehr Betten nach Betriebsartengruppe und Reisegebiet in Schleswig-Holstein

Reisegebiet Betriebsartengruppe	November 2013					Januar bis November 2013				
	Ankünfte		Übernachtungen		durchschnittliche Aufenthaltsdauer ¹	Ankünfte		Übernachtungen		durchschnittliche Aufenthaltsdauer ¹
	insgesamt	Veränderung zum Vorjahresmonat	insgesamt	Veränderung zum Vorjahresmonat		insgesamt	Veränderung zum Vorjahreszeitraum	insgesamt	Veränderung zum Vorjahreszeitraum	
	Anzahl	%	Anzahl	%	Tage	Anzahl	%	Anzahl	%	Tage
Schleswig-Holstein zus. (ohne Camping)	330 753	4,9	1 051 462	3,2	3,2	5 222 054	2,5	20 851 219	1,0	4,0
Durchgangsgäste auf Campingplätzen	4 666	- 22,3	9 130	- 19,3	2,0	784 690	2,0	3 074 441	4,3	3,9
Schleswig-Holstein insgesamt (mit Durchgangscamping)	335 419	4,4	1 060 592	3,0	3,2	6 006 744	2,5	23 925 660	1,5	4,0
davon	Schleswig-Holstein insgesamt nach der Betriebsartengruppe									
Hotellerie	241 540	4,7	488 917	5,9	2,0	3 313 558	3,6	8 029 546	3,4	2,4
Sonstiges Beherbergungsgewerbe	81 124	4,5	280 674	1,4	3,5	2 543 095	1,0	12 732 739	0,4	5,0
Vorsorge- und Reha-Kliniken	12 755	- 0,9	291 001	- 0,0	22,8	150 091	0,9	3 163 375	1,0	21,1
davon	Schleswig-Holstein insgesamt nach Reisegebiet und Betriebsartengruppe									
Nordsee										
Hotellerie	38 641	13,4	113 990	9,0	2,9	636 487	5,0	2 378 041	3,2	3,7
Sonstiges Beherbergungsgewerbe	15 242	5,3	87 199	2,5	5,7	745 684	- 1,2	4 662 122	- 1,5	6,3
Vorsorge- und Reha-Kliniken	4 523	8,5	103 947	- 0,8	23,0	52 772	0,6	1 138 581	- 1,0	21,6
Nordsee zusammen	58 406	10,8	305 136	3,6	5,2	1 434 943	1,5	8 178 744	- 0,1	5,7
Ostsee										
Hotellerie	108 277	2,5	203 049	5,1	1,9	1 441 151	3,1	3 236 009	2,6	2,2
Sonstiges Beherbergungsgewerbe	43 320	5,6	133 476	- 0,4	3,1	1 270 719	1,3	6 371 289	1,0	5,0
Vorsorge- und Reha-Kliniken	4 815	- 5,3	106 303	1,2	22,1	56 999	3,0	1 136 210	4,2	19,9
Ostsee zusammen	156 412	3,1	442 828	2,4	2,8	2 768 869	2,3	10 743 508	1,8	3,9
Holsteinische Schweiz										
Hotellerie	5 386	14,9	10 331	5,8	1,9	86 514	6,8	222 071	2,3	2,6
Sonstiges Beherbergungsgewerbe	3 225	- 3,2	9 016	- 4,8	2,8	100 211	4,1	395 155	2,6	3,9
Vorsorge- und Reha-Kliniken	805	- 14,7	20 640	- 3,5	25,6	9 204	- 1,6	230 315	- 1,4	25,0
Holsteinische Schweiz zusammen	9 416	5,1	39 987	- 1,6	4,2	195 929	5,0	847 541	1,4	4,3
Übriges Binnenland										
Hotellerie	89 236	3,3	161 547	4,7	1,8	1 149 406	3,3	2 193 425	5,1	1,9
Sonstiges Beherbergungsgewerbe	19 337	2,8	50 983	5,6	2,6	426 481	3,5	1 304 173	3,6	3,1
Vorsorge- und Reha-Kliniken	2 612	- 2,4	60 111	0,4	23,0	31 116	- 1,5	658 269	- 0,0	21,2
Übriges Binnenland zusammen	111 185	3,0	272 641	3,9	2,5	1 607 003	3,3	4 155 867	3,8	2,6

Hotellerie = Hotels, Gasthöfe, Pensionen, Hotels garni

Sonstiges Beherbergungsgewerbe = Feriententren, Ferienwohnungen und -häuser, Jugendherbergen, Erholungs-, Ferien- und Schulungsheime, Campingplätze

¹ Rechnerischer Wert: Übernachtungen/Ankünfte

Tabelle 3: Ankünfte und Übernachtungen in Beherbergungsstätten mit 10 und mehr Betten und auf Campingplätzen in Schleswig-Holstein

Gemeindegruppe ¹	November 2013				Januar bis November 2013	
	Ankünfte	Über- nachtungen	Ankünfte	Über- nachtungen	Ankünfte	Über- nachtungen
	Anzahl		Veränderung gegenüber dem Vergleichszeitraum 2012 in %			
Heilbäder	13 835	64 087	1,2	0,4	4,1	2,2
Nordseebäder	49 558	285 511	10,4	3,1	1,8	0,0
Ostseebäder	80 632	289 652	7,0	2,5	1,6	0,7
Luftkurorte	16 973	51 002	4,1	0,2	3,4	2,6
Erholungsorte	24 244	71 070	0,3	3,6	3,7	2,5
Übrige Gemeinden	150 177	299 270	2,2	4,3	2,9	4,2
darunter						
Großstädte ²	55 224	107 179	- 2,8	- 0,1	0,1	2,4
Schleswig-Holstein	335 419	1 060 592	4,4	3,0	2,5	1,5
darunter						
aus dem Ausland	56 172	115 710	9,7	15,0	9,6	11,4
Durchgangsgäste auf Campingplätzen ³	4 666	9 130	- 22,3	- 19,3	2,0	4,3

¹ Die Gliederung der Ergebnisse nach Gemeindegruppen bezieht sich auf den Stand zum Jahresanfang

² Die Gliederung Großstädte entspricht Kiel und Lübeck ohne Travemünde je ohne Campingplätze

³ Durchgangscamping ohne Dauercamping

Tabelle 4: Entwicklung der Anzahl der Betriebe, Betten, Ankünfte und Übernachtungen sowie der Auslastung der Bettenkapazität in Schleswig-Holstein

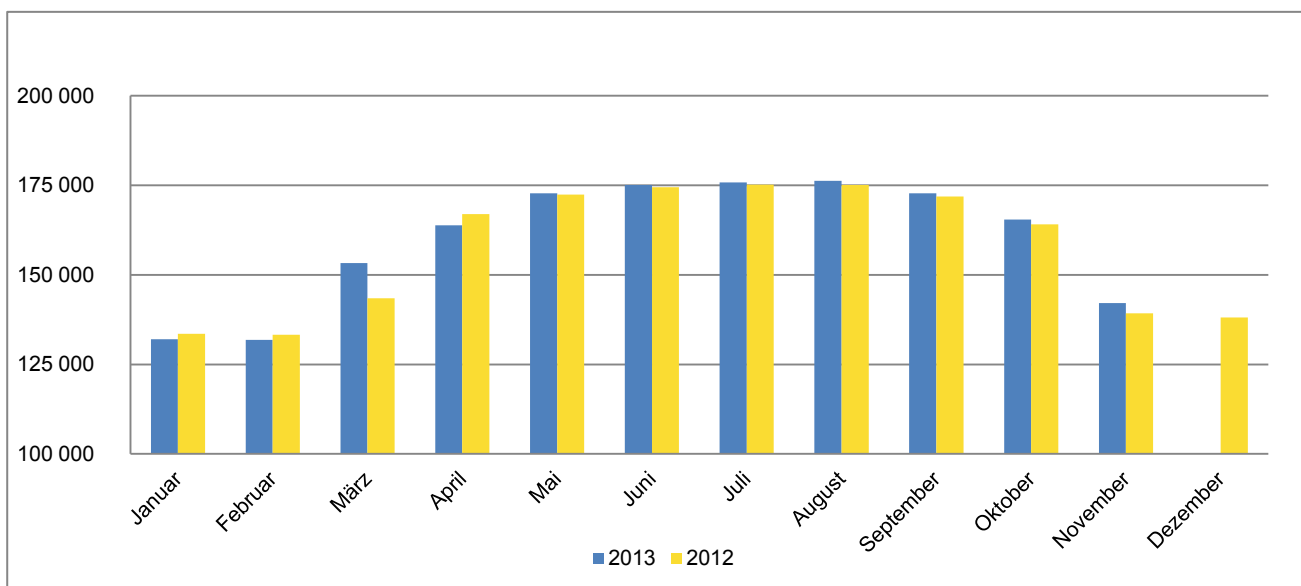
Jahr Monat	geöffnete Betriebe	angebotene Betten	Ankünfte		Übernachtungen		Auslastung der Betten- kapazität ³	
			insgesamt	Veränderung zum Vorjahres- zeitraum	insgesamt	Veränderung zum Vorjahres- zeitraum		
			Anzahl ^{1,2}	%	Anzahl	%		%
2002	5 048	176 289	4 755 151	- 0,9	22 851 830	- 1,9	36,3	
2003	4 976	177 177	5 018 539	5,5	23 276 487	1,9	36,8	
2004	4 807	174 492	4 877 155	- 2,8	22 132 760	- 4,9	35,6	
2005	4 927	177 749	5 057 687	3,7	22 361 555	1,0	34,9	
2006	4 791	177 744	5 304 234	4,9	23 044 017	3,1	35,7	
2007	4 679	177 968	5 457 810	2,9	23 595 061	2,4	36,6	
2008	4 580	176 138	5 697 678	4,4	23 855 050	1,1	36,4	
2009	4 547	177 162	5 849 644	2,7	24 319 268	1,9	36,9	
2010	4 570	179 447	5 975 564	2,2	24 470 322	0,6	36,6	
2011	4 440	177 816	6 117 430	2,2	24 514 220	- 0,1	37,1	
2012	4 274	175 230	6 140 549	0,4	24 484 412	- 0,1	37,4	
2011	Januar	2 906	131 957	188 893	10,9	648 961	3,4	15,7
	Februar	2 845	131 951	228 890	8,0	713 366	2,7	19,2
	März	3 081	141 784	314 628	- 2,9	1 025 449	- 8,1	23,0
	April	4 198	168 021	539 026	21,2	2 011 537	21,0	35,5
	Mai	4 378	174 305	590 693	- 10,0	2 161 960	- 12,2	36,5
	Juni	4 420	177 135	779 415	13,2	3 101 045	11,3	49,4
	Juli	4 440	177 816	911 025	- 6,4	4 388 651	- 6,0	61,9
	August	4 429	177 714	825 015	- 2,1	4 131 097	- 1,7	60,9
	September	4 356	174 282	631 228	4,4	2 466 938	- 0,7	43,2
	Oktober	4 051	167 608	524 748	1,9	2 036 751	0,1	36,8
	November	3 053	142 209	312 069	6,9	992 742	6,3	23,0
	Dezember	3 014	139 202	271 800	8,0	835 723	5,0	19,1
2012	Januar	2 802	133 496	200 237	6,0	691 347	6,5	16,6
	Februar	2 758	133 242	239 827	4,8	764 463	7,2	19,7
	März	3 028	143 436	355 578	13,0	1 161 301	13,2	25,7
	April	4 039	166 951	499 218	- 7,4	1 920 116	- 4,5	34,8
	Mai	4 207	172 412	676 668	14,6	2 491 862	15,3	40,6
	Juni	4 247	174 453	687 560	- 11,8	2 752 697	- 11,2	46,0
	Juli	4 274	175 230	864 347	- 5,1	4 140 897	- 5,6	60,0
	August	4 264	175 096	880 537	6,7	4 150 126	0,5	61,0
	September	4 204	171 883	640 315	1,4	2 492 421	1,0	44,0
	Oktober	3 900	164 130	497 148	- 5,3	1 987 828	- 2,4	36,7
	November	2 946	139 277	321 290	3,0	1 029 799	3,7	24,4
	Dezember	2 932	138 128	277 824	2,2	901 555	7,9	20,7
2013	Januar	2 775	132 029	197 078	- 1,6	686 693	- 0,7	16,6
	Februar	2 735	131 858	246 094	2,6	810 647	6,0	21,8
	März	3 443	153 336	371 639	4,5	1 359 671	17,1	27,9
	April	3 922	163 810	423 892	- 15,1	1 479 906	- 22,9	28,4
	Mai	4 162	172 793	695 428	2,8	2 559 662	2,7	41,8
	Juni	4 204	175 088	700 574	1,9	2 736 704	- 0,6	45,1
	Juli	4 225	175 792	960 754	11,2	4 438 993	7,2	62,2
	August	4 237	176 250	914 578	3,9	4 231 308	2,0	62,2
	September	4 163	172 817	630 732	- 1,5	2 495 853	0,1	43,7
	Oktober	3 879	165 414	530 556	6,7	2 065 631	3,9	37,7
	November	2 978	142 084	335 419	4,4	1 060 592	3,0	24,7

1 Bis 12/2011 Betriebe mit 9 und mehr Betten, ab 01/2012 Betriebe mit 10 und mehr Betten

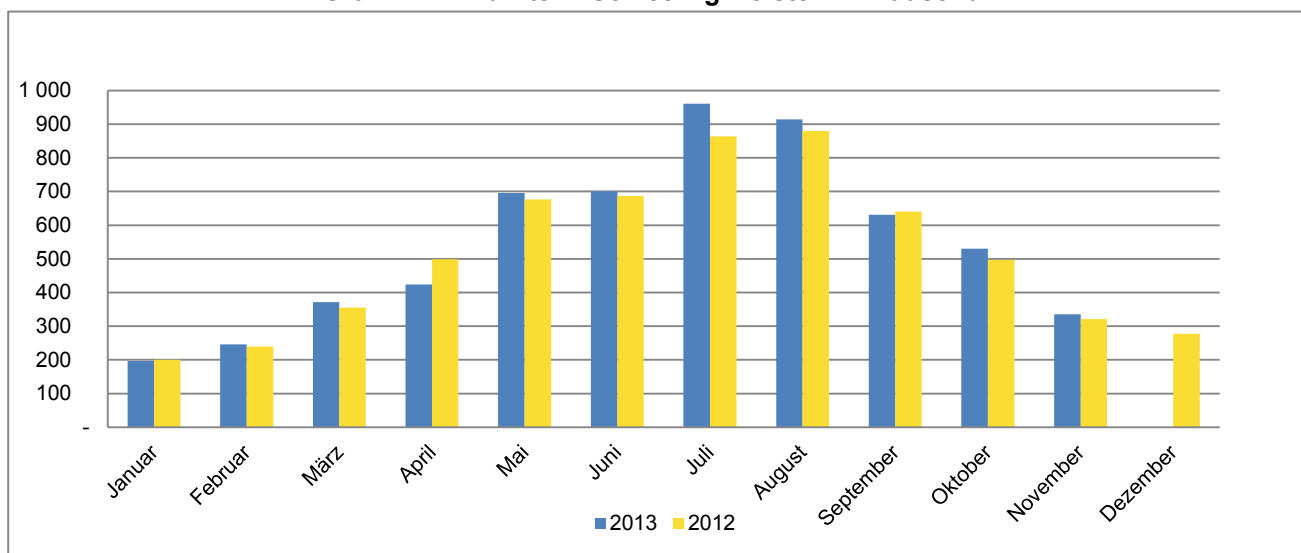
2 Monat = am Ende des Monats; Jahr = Ende Juli

3 Übernachtungen / (Betten X Kalendertage im Berichtszeitraum) jeweils für alle Betriebe ohne Campingplätze

Grafik 1: Anzahl der angebotenen Betten in Schleswig-Holstein



Grafik 2: Ankünfte in Schleswig-Holstein in Tausend



Grafik 3: Übernachtungen in Schleswig-Holstein in Tausend

