

STATISTISCHER BERICHT
Kennziffer: E I 1 - m 7/13 SH

Verarbeitendes Gewerbe sowie Bergbau und Gewinnung von Steinen und Erden in Schleswig-Holstein Juli 2013

- Vorläufige Ergebnisse -

Herausgegeben am: 25. September 2013



Impressum

Statistische Berichte

Herausgeber

Statistisches Amt für Hamburg und Schleswig-Holstein

– Anstalt des öffentlichen Rechts –

Steckelhörn 12

20457 Hamburg

Auskunft zu dieser Veröffentlichung:

Holger Lycke

Telefon: 0431/6895-9242

E-Mail: ProduzierendesGewerbe@statistik-nord.de

Auskunftsdienst

E-Mail: info@statistik-nord.de

Auskünfte: 040 42831-1766

0431 6895-9393

Internet: www.statistik-nord.de/

© Statistisches Amt für Hamburg und Schleswig-Holstein, Hamburg 2013
Auszugsweise Vervielfältigung und Verbreitung mit Quellenangabe gestattet.

Sofern in den Produkten auf Copyrightrechte Dritter hingewiesen wird, sind die in deren Produkten ausgewiesenen Copyrightbestimmungen zu wahren. Alle übrigen Rechte bleiben vorbehalten.

Zeichenerklärung

0	weniger als die Hälfte von 1 in der letzten besetzten Stelle, jedoch mehr als nichts
–	nichts vorhanden (genau Null)
...	Angabe fällt später an
·	Zahlenwert unbekannt oder geheim zu halten
x	Tabellenfach gesperrt, weil Aussage nicht sinnvoll
p	vorläufiges Ergebnis
r	berichtigtes Ergebnis
s	geschätztes Ergebnis
a. n. g.	anderweitig nicht genannt
u. dgl.	und dergleichen
H. v.	Herstellung von

Inhaltsverzeichnis

	Seite
Impressum/Zeichenerklärung	2
Vorbemerkung	4
Methodik und Begriffsdefinitionen	4
Tabellenteil	
1. Betriebe, Tätige Personen, geleistete Arbeitsstunden und Bruttoentgelte im Verarbeitenden Gewerbe sowie Bergbau und Gewinnung von Steinen und Erden in Schleswig-Holstein im Juli 2013 nach Wirtschaftszweigen (Vorläufige Ergebnisse)	7
2. Umsatz der Betriebe im Verarbeitenden Gewerbe sowie Bergbau und Gewinnung von Steinen und Erden in Schleswig-Holstein im Juli 2013 nach Wirtschaftszweigen (Vorläufige Ergebnisse)	10
3. Tätige Personen und Umsatz der fachlichen Betriebsteile im Verarbeitenden Gewerbe sowie Bergbau und Gewinnung von Steinen und Erden in Schleswig-Holstein im Juli 2013 nach Wirtschaftszweigen (Vorläufige Ergebnisse)	13
4. Auftragseingang der fachlichen Betriebsteile in ausgewählten Bereichen des Verarbeitenden Gewerbes in Schleswig-Holstein im Juli 2013 (Vorläufige Ergebnisse)	18
5. Betriebe, Tätige Personen, geleistete Arbeitsstunden, Bruttoentgelte und Umsatz im Verarbeitenden Gewerbe sowie Bergbau und Gewinnung von Steinen und Erden in Schleswig-Holstein nach Kreisen und ausgewählten Gemeinden im Juli 2013 (Vorläufige Ergebnisse)	19
6. Betriebe, Tätige Personen, geleistete Arbeitsstunden, Bruttoentgelte und Umsatz im Verarbeitenden Gewerbe sowie Bergbau und Gewinnung von Steinen und Erden in Schleswig-Holstein 2007 bis 2013 (Aktuelles Jahr = Vorläufige Ergebnisse)	20
Grafiken	
1. Tätige Personen, Gesamtumsatz und Auslandsumsatz der Betriebe im Verarbeitenden Gewerbe sowie Bergbau und Gewinnung von Steinen und Erden in Schleswig-Holstein nach Monaten 2012 bis 2013 (Aktuelles Jahr = Vorläufige Ergebnisse)	21
2. Tätige Personen der Betriebe im Verarbeitenden Gewerbe sowie Bergbau und Gewinnung von Steinen und Erden in Schleswig-Holstein im Juli 2013 - Veränderung in ausgewählten Wirtschaftszweigen gegenüber dem Vorjahresmonat (Vorläufige Ergebnisse)	22
3. Umsatz der Betriebe im Verarbeitenden Gewerbe sowie Bergbau und Gewinnung von Steinen und Erden in Schleswig-Holstein im Juli 2013 - Veränderung in ausgewählten Wirtschaftszweigen gegenüber dem Vorjahresmonat (Vorläufige Ergebnisse)	23

Vorbemerkung

Ab Monatsbericht Januar 2009 werden die Ergebnisse des Monatsberichts für Betriebe des Verarbeitenden Gewerbes sowie des Bergbaus und der Gewinnung von Steinen und Erden in der fachlichen Gliederung der „Klassifikation der Wirtschaftszweige, Ausgabe 2008 (WZ 2008)“ nachgewiesen. Mit der Einführung der WZ 2008 wird die Verordnung (EG) Nr. 1893/2006 des Europäischen Parlaments und des Rates vom 20. Dezember 2006 (ABl. Nr. L 393 S. 1) zur Einführung der Statistischen Systematik der Wirtschaftszweige in der Europäischen Gemeinschaft (NACE Rev.2) umgesetzt.

Die Anwendung der neuen Klassifikation hat Auswirkungen auf den Berichtskreis der Statistiken im Produzierenden Gewerbe, weil einige Tätigkeiten innerhalb des Produzierenden Gewerbes umgruppiert, andere zusätzlich aufgenommen oder ausgegliedert wurden. Darüber hinaus erfolgt die Kodierung der Wirtschaftszweige nunmehr nach einem völlig neuen Nummerierungssystem. An der Periodizität der Erhebung und den Erhebungsmerkmalen selbst hat sich dagegen im Wesentlichen nichts geändert.

Infolge der strukturellen Veränderungen beim Produzierenden Gewerbe durch den Übergang auf die WZ 2008 zählen jetzt zum Beispiel die Branchen des Verlagsgewerbes und des Recyclings nicht mehr in das Verarbeitende Gewerbe. Aber auch innerhalb des Verarbeitenden Gewerbes wurden mit der WZ 2008 erhebliche Anpassungen bei der Zusammensetzung der Wirtschaftszweige vorgenommen. So werden künftig Montage- und Installationsleistungen in eigenständigen Klassen der WZ 2008 nachgewiesen.

Nicht mehr zum Verarbeitenden Gewerbe zählen Betriebe, die schwerpunktmäßig fremdbezogene Waren oder Dienstleistungen in eigenem Namen bzw. im Namen des Unternehmens/der Unternehmensgruppe, zu dem/der sie gehören, verkaufen (Converter). Diese Einheiten werden künftig in der Regel dem Handel oder den Dienstleistungen zugerechnet.

Neben den Angaben für die Wirtschaftszweiggliederungen der WZ 2008 werden auch Ergebnisse für die Hauptgruppen „Vorleistungsgüter, Investitionsgüter, Gebrauchsgüter, Verbrauchsgüter und Energie“ veröffentlicht. Die Verordnung (EG) Nr. 656/2007 der Kommission vom 14. Juni 2007 (ABl. EU Nr. L 155 S. 3) legt die Definition der Hauptgruppen fest.

Um einen korrekten Vergleich mit den Vorjahreswerten zu ermöglichen, wurden die Ergebnisse des Jahres 2008 auf die WZ 2008 umgeschlüsselt. (Bei den Ergebnissen der

Fachlichen Betriebsteile war dies nur eingeschränkt möglich. Aus diesem Grund wurde hier auf die Veröffentlichung von Veränderungsdaten gegenüber den Vorjahreszeiträumen verzichtet. Um die Struktur des Verarbeitenden Gewerbes nach Fachlichen Betriebsteilen in der Gliederung der WZ 2008 darstellen zu können, wurden zwar entsprechende Vorperiodendaten errechnet, auf einen direkten Vergleich mit den ab Januar 2009 erhobenen Daten wurde jedoch aus methodischen Gründen verzichtet.)

Methodik

In den Statistischen Berichten der Reihe E I 1 werden Ergebnisse für die im Rahmen des Monatsberichtes für Betriebe des Verarbeitenden Gewerbes sowie des Bergbaus und der Gewinnung von Steinen und Erden erhobenen Merkmale (einschl. der Zahl der befragten Einheiten) dargestellt. Neben absoluten Zahlenangaben werden auch Veränderungsdaten zum Vorjahresmonat angegeben. Die Daten, u. a. über Tätige Personen und Umsätze, können sowohl der Beurteilung der konjunkturellen Situation im betreffenden Wirtschaftsbereich als auch der Strukturanalyse dienen.

Berichtskreis:

Der **Berichtskreis** des Monatsberichts für Betriebe umfasst:

Sämtliche Betriebe des Wirtschaftsbereichs Verarbeitendes Gewerbe sowie Bergbau und Gewinnung von Steinen und Erden mit mindestens 50 tätigen Personen;

Die Betriebe des Wirtschaftsbereichs Verarbeitendes Gewerbe sowie Bergbau und Gewinnung von Steinen und Erden mit mindestens 50 tätigen Personen, sofern sie zu Unternehmen gehören, deren wirtschaftlicher Schwerpunkt außerhalb des Produzierenden Gewerbes liegt.

Der Berichtskreis wird jeweils zum Januar eines Berichtsjahres auf der Grundlage der Daten zur Anzahl der Tätigen Personen im September des Vorjahres neu festgelegt. Die erstmalige Einbeziehung von „Aufsteigern“ bzw. die Nichtberücksichtigung von „Absteigern“ führt zu Jahresbeginn regelmäßig zu geringfügigen Sprüngen in den nachgewiesenen Zeitreihen.

Mit Einführung der WZ 2008 werden Einheiten (Betriebe) ohne eigene Warenproduktion, die fremdbezogene Waren oder Dienstleistungen in eigenem Namen bzw. im Namen des Unternehmens/der Unternehmensgruppe, zu dem/der sie gehören, verkaufen (Converter), nicht mehr dem Verarbeitenden Gewerbe zugerechnet.

Darstellung der Ergebnisse:

Bei Betrieben werden die Merkmale „Tätige Personen“ und „Umsatz“ sowohl für Betriebe als auch für fachliche Betriebsteile aufbereitet. Bei der Aufbereitung für Betriebe (Tabellen 1, 2, 5, 6) werden die Ergebnisse nach örtlichen Betriebseinheiten aufgerechnet, d. h., es werden kombinierte Betriebe (Betriebe mit fachlichen Betriebsteilen in mehreren WZ 2008-Klassen, z. B. Maschinenbau und Gießerei) mit den Angaben für den gesamten Betrieb der WZ 2008-Klasse zugerechnet, in der das wirtschaftliche Schwergewicht des Betriebes liegt.

In der Aufbereitung für fachliche Betriebsteile (Tabellen 3, 4) werden dagegen die Ergebnisse der fachlichen Betriebsteile kombinierter Betriebe auf die verschiedenen WZ 2008-Klassen aufgeteilt, denen die einzelnen Betriebsteile ihrer Produktion entsprechend zuzurechnen sind.

Das Ergebnis „Verarbeitendes Gewerbe sowie Bergbau und Gewinnung von Steinen und Erden insgesamt“ für Betriebe enthält die Angaben für Betriebsteile der sonstigen Wirtschaftsbereiche, d. h. Handel, Transport, Baugewerbe, Landwirtschaft u. a. m. Im Ergebnis „Verarbeitendes Gewerbe sowie Bergbau und Gewinnung von Steinen und Erden insgesamt“ für fachliche Betriebsteile sind die Angaben für Betriebsteile der sonstigen Wirtschaftsbereiche nicht enthalten. Bei den Umsatzangaben für die fachlichen Betriebsteile bleiben somit z. B. die Umsätze aus dem Verkauf von Handelsware unberücksichtigt.

Abgrenzung der Merkmale

Die in den Tabellen dargestellten Merkmale sind folgendermaßen definiert:

Betrieb: *Örtliche Niederlassung* (nicht Unternehmen) des Wirtschaftsbereichs Bergbau und Gewinnung von Steinen und Erden, Verarbeitendes Gewerbe (einschl. Verwaltungs-, Reparatur-, Montage- und Hilfsbetriebe, die mit dem meldenden Betrieb örtlich verbunden sind oder in dessen Nähe liegen). Örtlich getrennte Hauptverwaltungen von Unternehmen des Erhebungsbereichs werden ebenfalls als eigenständige Betriebe dieses Bereichs erfasst. Die Merkmalswerte sind für den gesamten Betrieb zu melden und schließen auch die nichtproduzierenden Teile ein.

Tätige Personen: Alle am Monatsende im Betrieb tätigen Personen einschl. der tätigen Inhaber/Inhaberinnen, mithelfenden Familienangehörigen (auch unbezahlt mithelfende Familienangehörige, soweit sie mindestens ein Drittel der üblichen Arbeitszeit im Betrieb tätig sind), an andere Unternehmen überlassenen Mitarbeiter/Mitarbeiterinnen und Heimarbeiter/-arbeiterinnen, aber ohne Leiharbeitnehmer/ Leiharbeitnehmerinnen.

Einbezogen werden u. a. Erkrankte, Urlauber/Urlauberinnen, Kurzarbeiter/-arbeiterinnen, Streikende, von der Aussperrung Betroffene, Personen in Altersteilzeitregelungen, Auszubildende, Saison- und Aushilfsarbeiter/-arbeiterinnen sowie Teilzeitbeschäftigte. Die tätigen Personen umfassen auch die kaufmännischen Auszubildenden (einschl. der Auszubildenden in den übrigen nichtgewerblichen Ausbildungsberufen) und die gewerblich Auszubildenden.

Geleistete Arbeitsstunden: Zu melden sind die von allen tätigen Personen (einschl. der Heimarbeiter/-arbeiterinnen und der Auszubildenden) im Betrieb tatsächlich geleisteten (nicht die bezahlten) Stunden, einschl. Über-, Nacht-, Sonntags- und Feiertagsstunden.

Entgelte: Die Entgelte entsprechen der Bruttolohn- und -gehaltssumme. Dies ist die Bruttosumme der Bar- und Sachbezüge der tätigen Personen einschl. der an andere Unternehmen überlassenen Mitarbeiter/ Mitarbeiterinnen, ohne Pflichtanteile des Arbeitgebers zur Sozialversicherung und Vergütungen, die als Spesenersatz anzusehen sind.

Einzubeziehen sind tariflich oder frei vereinbarte Zulagen (z. B. Akkord-, Nachtarbeits-, Schmutzzulagen), Naturalvergütungen, Vergütungen für ausgefallene Arbeitszeit (z. B. Urlaubslöhne), Lohn- und Gehaltsfortzahlungen im Krankheitsfall und Zuschüsse des Arbeitgebers zum Krankengeld, Arbeitsentgelte und sonstige lohnsteuerpflichtige Zahlungen des Arbeitgebers im Rahmen von Altersteilzeitregelungen, Urlaubsbeihilfen, Gratifikationen, Gewinnbeteiligungen, tariflich oder frei vereinbarte Kindergelder und sonstige vermögenswirksame Leistungen des Arbeitgebers und gezahlte Beträge an tätige Personen in eigenen Sozialeinrichtungen (z. B. Werksarzt) sowie Bezüge von Gesellschaftern, Vorstandsmitgliedern und anderen leitenden Kräften (soweit sie steuerlich als Einkünfte aus unselbständiger Arbeit gelten) und Provisionen und Tantiemen.

Nicht einzubeziehen sind Anweisungen des staatlichen Kindergeldes, Sozial- und sonstige Aufwendungen des Arbeitgebers (u. a. Pflichtbeiträge zur Sozialversicherung, Aufwendungen für die betriebliche Altersversorgung, Vorruhestandszahlungen, Kurzarbeitergeld), an andere Unternehmen für entgeltliche Überlassung von Arbeitskräften gezahlte Beträge sowie Einnahmen von anderen Unternehmen für die Überlassung von Arbeitnehmern.

Umsatz: Umsatz aus eigener Erzeugung (einschl. Umsatz aus dem Verkauf von Energie und Nebenerzeugnissen und Abfällen sowie Entgelte für industrielle Dienstleistungen, wie Reparaturen, Instandhaltungen, Installationen und Montagen), Umsatz aus Handelsware und sonstigen nichtindustriellen/ nichthandwerklichen Tätigkeiten (z. B. Erlöse aus Vermietung und Verpachtung sowie aus Lizenzverträgen, Provisionseinnahmen und Einnahmen aus der Veräußerung von Patenten).

Der Umsatz beruht auf Rechnungswerten (Fakturenwerte) ohne in Rechnung gestellte Umsatzsteuer. Im Umsatz enthalten sind Verbrauchsteuern und Kosten für Fracht, Verpackung und Porto, auch wenn diese gesondert berechnet werden. Außerordentliche und betriebsfremde Erträge aus dem Verkauf von Anlagegütern, aus der Verpachtung von Grundstücken, Zinsen, Dividenden u. dgl. sind nicht im Umsatz enthalten. Da es sich grundsätzlich um fakturierte Werte handelt, enthält der Umsatz auch nicht den Wert der Lieferungen, die innerhalb eines Unternehmens von Werk zu Werk stattfinden. Bei der Aufgliederung nach Ländern kann es daher vorkommen, dass Erzeugnisse, die in einem Land produziert werden, im Umsatz eines anderen Landes enthalten sind. Der regional gegliederte Umsatz entspricht daher z. T. nicht der Produktion in den einzelnen Ländern.

Inlandsumsatz: Umsatz mit Abnehmern im gesamten Bundesgebiet sowie Umsatz mit den im Bundesgebiet stationierten ausländischen Streitkräften.

Auslandsumsatz: Umsatz mit Abnehmern im Ausland und – soweit einwandfrei erkennbar – Umsatz mit deutschen Exporteuren.

Als Auslandsumsatz mit der Eurozone gilt der Umsatz mit den Staaten der Eurozone, d. h., mit Belgien, Finnland, Frankreich, Griechenland, Irland, Italien, Luxemburg, Malta, den Niederlanden, Österreich, Portugal, Slowenien, Spanien, Zypern und Slowakei. Als Auslandsumsatz mit dem sonstigen Ausland gilt der Umsatz mit allen Staaten außer den oben genannten Staaten der Eurozone.

Exportquote: Anteil des Auslandsumsatzes am Gesamtumsatz.

Tabelle 1: Betriebe, Tätige Personen, geleistete Arbeitsstunden und Bruttoentgelte im Verarbeitenden Gewerbe sowie Bergbau und Gewinnung von Steinen und Erden in Schleswig-Holstein im Juli 2013 nach Wirtschaftszweigen (Vorläufige Ergebnisse)

WZ 2008	Bezeichnung	Betriebe		Tätige Personen	Verän- derung zum Vor- jahres- monat	Geleistete Arbeits- stunden	Verän- derung zum Vor- jahres- monat	Brutto- entgelte	Verän- derung zum Vor- jahres- monat
		2013	2012						
		Anzahl		%	1 000 Std.	%	1 000 Euro	%	
B	Bergbau und Gewinnung von Steinen und Erden	3	3	224	0,4	30	2,9	942	4,8
06	Gewinnung von Erdöl und Erdgas	1	1
08	Gewinnung von Steinen und Erden, sonstiger Bergbau	2	2
C	Verarbeitendes Gewerbe	531	526	100 389	0,6	13 263	1,4	367 528	5,6
10	H. v. Nahrungs- und Futtermitteln	95	93	15 389	0,7	2 063	3,0	40 058	4,6
10.1	Schlachten und Fleischverarbeitung	16	14	2 766	1,7	382	4,9	6 607	3,0
10.11	Schlachten (ohne Schlachten von Geflügel)	4	4	343	- 1,2	45	- 0,9	669	0,1
10.13	Fleischverarbeitung	12	10	2 423	2,1	337	5,7	5 938	3,3
10.2	Fischverarbeitung	4	4	726	2,8	78	9,1	1 300	5,9
10.5	Milchverarbeitung	6	7	809	- 2,8	102	- 5,4	2 369	4,0
10.51	Milchverarbeitung (ohne H. v. Speiseeis)	6	7	809	- 2,8	102	- 5,4	2 369	4,0
10.7	H. v. Back- und Teigwaren	30	31	3 755	- 0,8	471	- 2,9	8 497	5,9
10.8	H. v. sonstigen Nahrungsmitteln	21	21	3 803	- 4,4	517	1,0	10 840	- 3,9
10.82	H. v. Süßwaren (ohne Dauerbackwaren)	12	12	1 910	- 8,4	251	1,7	4 399	2,3
10.9	H. v. Futtermitteln	7	5	979	19,4	135	22,7	2 403	24,1
10.91	H. v. Futtermitteln für Nutztiere	6	4
11	Getränkeherstellung	9	8	1 002	5,4	154	18,9	3 305	15,4
11.07	H. v. Erfrischungsgetränken; Gewinnung natürlicher Mineralwässer	6	5	648	10,0	106	24,2	2 026	20,5
12	Tabakverarbeitung	1	1
13	H. v. Textilien	5	6	589	- 10,9	71	- 1,3	1 571	- 4,8
13.9	H. v. sonstigen Textilwaren	5	5	589	.	71	.	1 571	.
13.92	H. v. konfektionierten Textilwaren (ohne Bekleidung)	2	2
14	H. v. Bekleidung	2	2
16	H. v. Holz-, Flecht-, Korb- und Korbwaren (ohne Möbel)	5	6	463	- 16,7	65	- 4,9	1 244	1,6
16.2	H. v. sonstigen Holz-, Korb-, Flecht- und Korbwaren (ohne Möbel)	4	4
17	H. v. Papier, Pappe und Waren daraus	19	19	3 815	- 1,4	514	2,7	13 015	3,2
17.1	H. v. Holz- und Zellstoff, Papier, Karton und Pappe	4	4	1 090	1,5	145	2,1	4 465	- 0,8
17.12	H. v. Papier, Karton und Pappe	4	4	1 090	1,5	145	2,1	4 465	- 0,8
17.2	H. v. Waren aus Papier, Karton und Pappe	15	15	2 725	- 2,6	369	2,9	8 550	5,4
17.21	H. v. Wellpapier und -pappe sowie von Verpackungsmitteln aus Papier, Karton und Pappe	9	9	1 344	- 1,5	182	3,9	4 643	7,3
18	H. v. Druckerzeugnissen; Vervielfältigung von bespielten Ton-, Bild- und Datenträgern	20	20	3 448	- 5,5	442	- 5,1	12 539	0,6
18.1	H. v. Druckerzeugnissen	20	20	3 448	- 5,5	442	- 5,1	12 539	0,6
18.12	Drucken a. n. g.	16	16	2 890	- 2,4	373	- 4,0	10 137	- 0,6
18.14	Binden von Druckerzeugnissen und damit verbundene Dienstleistungen	2	2
19	Kokerei und Mineralölverarbeitung	4	4	826	0,9	122	- 2,4	3 960	- 0,2
20	H. v. chemischen Erzeugnissen	31	30	4 999	1,2	669	4,6	19 454	- 1,6
20.1	H. v. chemischen Grundstoffen, Düngemitteln und Stickstoffverbindungen, Kunststoffen in Primärformen und synthetischem Kautschuk in Primärformen	12	12	2 541	- 0,9	312	2,1	10 348	- 4,7
20.12	H. v. Farbstoffen und Pigmenten	4	4	535	1,7	69	6,6	1 924	- 8,9
20.16	H. v. Kunststoffen in Primärformen	3	3	310	2,0	44	3,1	1 158	5,3
20.2	H. v. Schädlingsbekämpfungs-, Pflanzenschutz- und Desinfektionsmitteln	3	3	870	4,1	144	7,9	3 137	4,7

Tabelle 1: Betriebe, Tätige Personen, geleistete Arbeitsstunden und Bruttoentgelte im Verarbeitenden Gewerbe sowie Bergbau und Gewinnung von Steinen und Erden in Schleswig-Holstein im Juli 2013 nach Wirtschaftszweigen (Vorläufige Ergebnisse)

WZ 2008	Bezeichnung	Betriebe		Tätige Personen	Verän- derung zum Vor- jahres- monat	Geleistete Arbeits- stunden	Verän- derung zum Vor- jahres- monat	Brutto- entgelte	Verän- derung zum Vor- jahres- monat
		2013	2012						
		Anzahl		%	1 000 Std.	%	1 000 Euro	%	
20.3	H. v. Anstrichmitteln, Druckfarben und Kitt	5	4	521	12,3	65	11,9	1 929	9,3
20.5	H. v. sonstigen chemischen Erzeugnissen	7	8	714	- 6,4	101	- 4,7	3 056	- 7,8
20.59	H. v. sonstigen chemischen Erzeugnissen a. n. g.	6	7
21	H. v. pharmazeutischen Erzeugnissen	16	15	5 322	- 1,5	686	0,4	25 567	20,7
21.2	H. v. pharmazeutischen Spezialitäten und sonstigen pharmazeutischen Erzeugnissen	14	14
22	H. v. Gummi- und Kunststoffwaren	42	44	5 765	2,4	775	4,9	16 978	10,8
22.1	H. v. Gummiwaren	10	10	1 551	4,9	228	15,0	4 793	14,8
22.19	H. v. sonstigen Gummiwaren	9	9
22.2	H. v. Kunststoffwaren	32	34	4 214	1,5	548	1,3	12 185	9,2
22.22	H. v. Verpackungsmitteln aus Kunststoffen	5	4	514	21,5	65	11,5	1 299	9,5
22.29	H. v. sonstigen Kunststoffwaren	18	20	2 624	1,2	359	2,7	8 343	12,2
23	H. v. Glas und Glaswaren, Keramik, Verarbeitung von Steinen und Erden	19	18	2 441	3,7	335	3,3	7 971	5,1
23.1	H. v. Glas und Glaswaren	6	4	566	31,6	78	34,5	1 883	21,1
23.6	H. v. Erzeugnissen aus Beton, Zement und Gips	8	9	952	- 1,2	131	- 1,0	2 806	5,1
24	Metallerzeugung und -bearbeitung	5	6	741	- 11,3	101	- 14,1	2 742	- 3,1
24.5	Gießereien	4	5
25	H. v. Metallerzeugnissen	42	43	5 043	- 6,7	665	- 4,7	16 518	- 5,9
25.1	Stahl- und Leichtmetallbau	7	7	852	- 4,1	113	0,0	2 251	- 0,4
25.4	H. v. Waffen und Munition	3	3	874	- 6,4	102	0,4	3 543	- 3,0
25.6	Oberflächenveredlung und Wärmebehandlung; Mechanik a. n. g.	14	13	1 199	1,8	169	6,7	3 338	3,5
25.61	Oberflächenveredlung und Wärmebehandlung	4	5	376	- 18,4	55	- 11,4	1 009	- 11,9
25.62	Mechanik a. n. g.	10	8	823	14,8	114	18,3	2 329	12,0
25.9	H. v. sonstigen Metallwaren	10	11	1 312	- 10,8	168	- 11,2	4 202	- 10,0
25.99	H. v. sonstigen Metallwaren a. n. g.	4	5	552	- 19,2	75	- 22,7	1 709	- 21,7
26	H. v. Datenverarbeitungsgeräten, elektronischen und optischen Erzeugnissen	29	28	6 639	5,8	881	12,3	29 431	19,1
26.1	H. v. elektronischen Bauelementen und Leiterplatten	7	7	1 429	4,1	188	4,8	5 782	27,8
26.5	H. v. Mess-, Kontroll-, Navigations- u. ä. Instrumenten und Vorrichtungen; H. v. Uhren	14	13	3 999	8,5	530	18,3	18 469	20,5
26.51	H. v. Mess-, Kontroll-, Navigations- u. ä. Instrumenten und Vorrichtungen	14	13	3 999	8,5	530	18,3	18 469	20,5
26.7	H. v. optischen und fotografischen Instrumenten und Geräten	4	4	606	0,3	90	2,6	2 727	7,7
27	H. v. elektrischen Ausrüstungen	27	29	3 416	- 4,7	454	- 8,4	12 142	- 4,8
27.1	H. v. Elektromotoren, Generatoren, Transformatoren, Elektrizitätsverteilungs- und -schaltanlagen	14	15	1 518	- 11,8	187	- 15,5	5 686	- 13,0
27.11	H. v. Elektromotoren, Generatoren und Transformatoren	7	7	744	- 5,2	92	- 5,6	2 526	- 8,0
27.12	H. v. Elektrizitätsverteilungs- und -schaltanlagen	7	8	774	- 17,4	95	- 23,3	3 160	- 16,6
27.4	H. v. elektrischen Lampen und Leuchten	2	2
27.9	H. v. sonstigen elektrischen Ausrüstungen und Geräten a. n. g.	7	7	1 319	3,6	187	- 1,5	4 589	6,0
28	Maschinenbau	80	79	18 188	1,6	2 328	- 0,5	76 138	3,0

Tabelle 1: Betriebe, Tätige Personen, geleistete Arbeitsstunden und Bruttoentgelte im Verarbeitenden Gewerbe sowie Bergbau und Gewinnung von Steinen und Erden in Schleswig-Holstein im Juli 2013 nach Wirtschaftszweigen (Vorläufige Ergebnisse)

WZ 2008	Bezeichnung	Betriebe		Tätige Personen	Verän- derung zum Vor- jahres- monat	Geleistete Arbeits- stunden	Verän- derung zum Vor- jahres- monat	Brutto- entgelte	Verän- derung zum Vor- jahres- monat
		2013	2012						
		Anzahl		%	1 000 Std.	%	1 000 Euro	%	
28.1	H. v. nicht wirtschaftszweigspezifischen Maschinen	26	25	7 794	1,0	876	- 7,5	33 072	0,5
28.11	H. v. Verbrennungsmotoren und Turbinen (ohne Motoren für Luft- und Straßenfahrzeuge)	2	2
28.13	H. v. Pumpen und Kompressoren a. n. g.	10	9	2 393	4,0	294	7,4	9 338	13,3
28.15	H. v. Lagern, Getrieben, Zahnrädern und Antriebselementen	6	6	1 135	2,2	140	8,0	4 375	5,7
28.2	H. v. sonstigen nicht wirtschaftszweigspezifischen Maschinen	26	26	5 104	1,1	768	5,2	21 542	4,7
28.22	H. v. Hebezeugen und Fördermitteln	9	9	1 840	- 0,3	283	1,6	8 201	2,5
28.29	H. v. sonstigen nicht wirtschaftszweigspezifischen Maschinen a. n. g.	13	13	2 733	2,2	411	9,9	11 546	8,1
28.4	H. v. Werkzeugmaschinen	5	5
28.9	H. v. Maschinen für sonstige bestimmte Wirtschaftszweige	22	22	4 106	4,6	514	3,6	17 130	5,2
28.93	H. v. Maschinen für die Nahrungs- und Genussmittelerzeugung und die Tabakverarbeitung	8	8	1 317	6,1	163	10,5	6 061	9,4
28.99	H. v. Maschinen für sonstige bestimmte Wirtschaftszweige a. n. g.	7	6	1 616	10,8	227	8,7	6 060	15,0
29	H. v. Kraftwagen und Kraftwagenteilen	7	7	3 508	- 0,8	428	- 5,0	14 060	5,7
29.2	H. v. Karosserien, Aufbauten und Anhängern	4	4	1 294	0,9	175	- 2,1	4 320	5,8
29.3	H. v. Teilen und Zubehör für Kraftwagen	3	3	2 214	- 1,8	253	- 7,0	9 740	5,7
30	Sonstiger Fahrzeugbau	15	13	6 161	9,9	732	1,6	22 787	11,4
30.1	Schiff- und Bootsbau	9	7	4 435	15,8	508	4,4	15 990	18,3
31	H. v. Möbeln	7	8	756	- 21,5	99	- 27,4	2 196	9,4
32	H. v. sonstigen Waren	25	21	7 444	3,5	1 051	8,3	29 994	8,0
32.5	H. v. medizinischen und zahnmedizinischen Apparaten und Materialien	19	15	6 525	4,2	926	10,5	26 672	8,8
33	Reparatur und Installation von Maschinen und Ausrüstungen	26	26	3 884	0,4	534	0,8	14 332	0,9
33.1	Reparatur von Metallerzeugnissen, Maschinen und Ausrüstungen	16	16	2 780	0,4	377	- 1,6	10 062	1,0
33.12	Reparatur von Maschinen	6	6	1 432	0,6	218	- 0,7	5 766	1,5
33.15	Reparatur und Instandhaltung von Schiffen, Booten und Yachten	3	4	278	- 7,9	34	- 11,7	619	- 21,2
33.2	Installation von Maschinen und Ausrüstungen a. n. g.	10	10	1 104	0,3	157	6,9	4 270	0,5
B + C	Verarbeitendes Gewerbe sowie Bergbau und Gewinnung von Steinen und Erden	534	529	100 613	0,6	13 293	1,4	368 470	5,6
Nach Hauptgruppen									
A	Vorleistungsgüterproduzent	195	200	28 181	- 0,7	3 793	0,8	95 388	2,8
B	Investitionsgüterproduzent	173	165	44 341	3,0	5 739	2,7	179 690	6,3
GG	Gebrauchsgüterproduzent	15	16	1 896	- 9,2	255	- 10,0	6 917	8,1
VG	Verbrauchsgüterproduzent	146	143	25 277	- 1,4	3 373	1,0	82 012	7,4
EN	Energie	5	5	918	0,4	134	- 2,3	4 463	0,1

Tabelle 2: Umsatz der Betriebe im Verarbeitenden Gewerbe sowie im Bergbau und Gewinnung von Steinen und Erden in Schleswig-Holstein im Juli 2013 nach Wirtschaftszweigen (Vorläufige Ergebnisse)

WZ 2008	Bezeichnung	Umsatz						
		Insgesamt	Veränderung zum Vor- jahres- monat	Ausland	Veränderung zum Vor- jahres- monat	Export- quote	Eurozone	Veränderung zum Vor- jahres- monat
		1 000 Euro	%	1 000 Euro			1 000 Euro	%
B	Bergbau und Gewinnung von Steinen und Erden
06	Gewinnung von Erdöl und Erdgas
08	Gewinnung von Steinen und Erden, sonstiger Bergbau
C	Verarbeitendes Gewerbe	2 759 508	6,3	1 208 951	9,9	43,8	482 029	6,6
10	H. v. Nahrungs- und Futtermitteln	457 224	14,5	104 447	12,7	22,8	64 259	24,0
10.1	Schlachten und Fleischverarbeitung	119 059	4,6	20 569	6,7	17,3	8 550	10,4
10.11	Schlachten (ohne Schlachten von Geflügel)							
		26 054	1,6
10.13	Fleischverarbeitung	93 005	5,5
10.2	Fischverarbeitung	16 598	15,2
10.5	Milchverarbeitung	90 313	36,9	29 677	25,3	32,9	22 560	34,4
10.51	Milchverarbeitung (ohne H. v. Speiseeis)	90 313	36,9	29 677	25,3	32,9	22 560	34,4
10.7	H. v. Back- und Teigwaren	37 863	- 0,3
10.8	H. v. sonstigen Nahrungsmitteln	85 181	7,7	21 740	7,5	25,5	7 741	- 13,9
10.82	H. v. Süßwaren (ohne Dauerbackwaren)	26 163	11,6	6 459	3,4	24,7	2 327	- 26,8
10.9	H. v. Futtermitteln	40 059	54,3	3 936	28,3	9,8	.	.
10.91	H. v. Futtermitteln für Nutztiere
11	Getränkherstellung	39 051	12,8	1 850	74,7	4,7	.	.
11.07	H. v. Erfrischungsgetränken; Gewinnung natürlicher Mineralwässer	26 150	9,4
12	Tabakverarbeitung
13	H. v. Textilien	10 726	2,2	2 578	- 5,7	24,0	2 001	6,0
13.9	H. v. sonstigen Textilwaren	10 726	.	2 578	.	24,0	2 001	.
13.92	H. v. konfektionierten Textilwaren (ohne Bekleidung)
14	H. v. Bekleidung
16	H. v. Holz-, Flecht-, Korb- und Korkwaren (ohne Möbel)	10 487	- 12,1	3 080	- 18,9	29,4	2 014	- 7,7
16.2	H. v. sonstigen Holz-, Korb-, Flecht- und Korbwaren (ohne Möbel)
17	H. v. Papier, Pappe und Waren daraus	84 927	- 6,4	32 054	- 9,3	37,7	19 646	0,5
17.1	H. v. Holz- und Zellstoff, Papier, Karton und Pappe	36 941	- 6,6	21 891	- 5,6	59,3	13 977	- 0,5
17.12	H. v. Papier, Karton und Pappe	36 941	- 6,6	21 891	- 5,6	59,3	13 977	- 0,5
17.2	H. v. Waren aus Papier, Karton und Pappe	47 987	- 6,2	10 163	- 16,4	21,2	5 669	3,3
17.21	H. v. Wellpapier und -pappe sowie von Verpackungsmitteln aus Papier, Karton und Pappe	28 880	- 13,8	4 828	- 37,6	16,7	2 138	- 2,7
18	H. v. Druckerzeugnissen; Vervielfältigung von bespielten Ton-, Bild- und Datenträgern	61 021	5,3	10 293	13,6	16,9	5 154	21,1
18.1	H. v. Druckerzeugnissen	61 021	5,3	10 293	13,6	16,9	5 154	21,1
18.12	Drucken a. n. g.	52 460	6,3	10 293	13,6	19,6	5 154	21,1
18.14	Binden von Druckerzeugnissen und damit verbundene Dienstleistungen
19	Kokerei und Mineralölverarbeitung
20	H. v. chemischen Erzeugnissen	230 120	15,6	132 326	18,8	57,5	50 074	7,4
20.1	H. v. chemischen Grundstoffen, Düngemitteln und Stickstoffverbindungen, Kunststoffen in Primärformen und synthetischem Kautschuk in Primärformen	149 635	18,8	88 502	19,3	59,1	31 710	- 3,4
20.12	H. v. Farbstoffen und Pigmenten	17 096	8,6	7 698	10,8	45,0	3 212	- 18,7
20.16	H. v. Kunststoffen in Primärformen	12 928	7,0
20.2	H. v. Schädlingsbekämpfungs-, Pflanzenschutz- und Desinfektionsmitteln	21 655	15,2

Tabelle 2: Umsatz der Betriebe im Verarbeitenden Gewerbe sowie im Bergbau und Gewinnung von Steinen und Erden in Schleswig-Holstein im Juli 2013 nach Wirtschaftszweigen (Vorläufige Ergebnisse)

WZ 2008	Bezeichnung	Umsatz						
		Insgesamt	Veränderung zum Vor- jahres- monat	Ausland	Veränderung zum Vor- jahres- monat	Export- quote	Eurozone	Veränderung zum Vor- jahres- monat
		1 000 Euro	%	1 000 Euro			1 000 Euro	%
20.3	H. v. Anstrichmitteln, Druckfarben und Kitt	16 305	7,6	7 570	5,8	46,4	3 563	14,9
20.5	H. v. sonstigen chemischen Erzeugnissen	32 692	- 5,2	20 971	1,9	64,1	9 314	36,1
20.59	H. v. sonstigen chemischen Erzeugnissen a. n. g.
21	H. v. pharmazeutischen Erzeugnissen	158 636	- 10,6	84 304	- 13,3	53,1	33 473	- 7,0
21.2	H. v. pharmazeutischen Spezialitäten und sonstigen pharmazeutischen Erzeugnissen
22	H. v. Gummi- und Kunststoffwaren	90 911	8,4	26 850	10,8	29,5	16 312	9,2
22.1	H. v. Gummiwaren	23 869	9,0	8 868	12,5	37,2	6 589	16,9
22.19	H. v. sonstigen Gummiwaren
22.2	H. v. Kunststoffwaren	67 043	8,2	17 981	10,0	26,8	9 723	4,5
22.22	H. v. Verpackungsmitteln aus Kunststoffen	11 839	5,7	2 924	.	24,7	.	.
22.29	H. v. sonstigen Kunststoffwaren	42 851	8,4	13 348	4,6	31,1	5 866	- 4,0
23	H. v. Glas und Glaswaren, Keramik, Verarbeitung von Steinen und Erden	45 823	0,9	12 931	2,0	28,2	8 978	2,5
23.1	H. v. Glas und Glaswaren	8 789	- 2,4	2 040	- 4,2	23,2	1 447	8,7
23.6	H. v. Erzeugnissen aus Beton, Zement und Gips	20 712	7,4	4 916	3,2	23,7	.	.
24	Metallerzeugung und -bearbeitung	7 921	2,6
24.5	Gießereien
25	H. v. Metallerzeugnissen	63 074	- 0,7	18 797	2,9	29,8	9 513	14,0
25.1	Stahl- und Leichtmetallbau	8 714	- 14,2
25.4	H. v. Waffen und Munition	11 686	- 4,4	7 284	- 3,1	62,3	4 038	.
25.6	Oberflächenveredlung und Wärmebehandlung; Mechanik a. n. g.	11 006	13,1	559	- 38,7	5,1	.	.
25.61	Oberflächenveredlung und Wärmebehandlung	3 013	- 25,0	352	- 41,6	11,7	.	.
25.62	Mechanik a. n. g.	7 993	39,7	206	- 32,8	2,6	.	.
25.9	H. v. sonstigen Metallwaren	22 424	- 2,7	7 195	- 0,6	32,1	3 562	13,6
25.99	H. v. sonstigen Metallwaren a. n. g.	7 757	- 24,0
26	H. v. Datenverarbeitungsgeräten, elektronischen und optischen Erzeugnissen	131 433	8,5	84 561	9,2	64,3	23 062	14,7
26.1	H. v. elektronischen Bauelementen und Leiterplatten	39 628	- 3,3	29 565	11,5	74,6	.	.
26.5	H. v. Mess-, Kontroll-, Navigations- u. ä. Instrumenten und Vorrichtungen; H. v. Uhren	71 912	14,6	43 069	11,2	59,9	13 942	29,8
26.51	H. v. Mess-, Kontroll-, Navigations- u. ä. Instrumenten und Vorrichtungen	71 912	14,6	43 069	11,2	59,9	13 942	29,8
26.7	H. v. optischen und fotografischen Instrumenten und Geräten	11 982	16,2	10 002	2,7	83,5	3 207	37,5
27	H. v. elektrischen Ausrüstungen	52 220	- 3,9	21 237	- 8,0	40,7	7 429	- 24,2
27.1	H. v. Elektromotoren, Generatoren, Transformatoren, Elektrizitätsverteilungs- und -schalteneinrichtungen	28 241	- 8,0	11 120	- 13,0	39,4	3 903	- 31,4
27.11	H. v. Elektromotoren, Generatoren und Transformatoren	13 065	- 19,0
27.12	H. v. Elektrizitätsverteilungs- und -schalteneinrichtungen	15 175	4,2
27.4	H. v. elektrischen Lampen und Leuchten
27.9	H. v. sonstigen elektrischen Ausrüstungen und Geräten a. n. g.	15 064	1,1	5 669	0,4	37,6	1 682	- 32,4

Tabelle 2: Umsatz der Betriebe im Verarbeitenden Gewerbe sowie im Bergbau und Gewinnung von Steinen und Erden in Schleswig-Holstein im Juli 2013 nach Wirtschaftszweigen (Vorläufige Ergebnisse)

WZ 2008	Bezeichnung	Umsatz						
		Insgesamt	Veränderung zum Vor- jahres- monat	Ausland	Veränderung zum Vor- jahres- monat	Export- quote	Eurozone	Veränderung zum Vor- jahres- monat
		1 000 Euro	%	1 000 Euro			1 000 Euro	%
28	Maschinenbau	586 936	- 4,6	414 346	5,1	70,6	104 863	- 24,9
28.1	H. v. nicht wirtschaftszweigspezifischen Maschinen	397 995	- 6,1	297 471	11,1	74,7	64 719	- 38,1
28.11	H. v. Verbrennungsmotoren und Turbinen (ohne Motoren für Luft- und Straßenfahrzeuge)
28.13	H. v. Pumpen und Kompressoren a. n. g.	68 690	11,7	47 191	13,8	68,7	26 949	14,1
28.15	H. v. Lagern, Getrieben, Zahnrädern und Antriebselementen	38 938	6,7
28.2	H. v. sonstigen nicht wirtschaftszweigspezifischen Maschinen	100 423	11,6	62 098	11,6	61,8	26 052	31,3
28.22	H. v. Hebezeugen und Fördermitteln	49 823	11,9
28.29	H. v. sonstigen nicht wirtschaftszweigspezifischen Maschinen a. n. g.	42 074	15,1	26 487	9,8	63,0	12 913	124,3
28.4	H. v. Werkzeugmaschinen
28.9	H. v. Maschinen für sonstige bestimmte Wirtschaftszweige	76 690	- 14,0	44 586	- 27,2	58,1	11 319	- 8,5
28.93	H. v. Maschinen für die Nahrungs- und Genussmittelerzeugung und die Tabakverarbeitung	25 351	15,9	6 642	- 22,0	26,2	1 354	23,7
28.99	H. v. Maschinen für sonstige bestimmte Wirtschaftszweige a. n. g.	26 362	7,8	15 164	11,7	57,5	6 070	75,6
29	H. v. Kraftwagen und Kraftwagenteilen	38 591	11,9	17 364	28,2	45,0	.	.
29.2	H. v. Karosserien, Aufbauten und Anhängern
29.3	H. v. Teilen und Zubehör für Kraftwagen
30	Sonstiger Fahrzeugbau	49 583	42,6	17 068	39,4	34,4	4 161	- 16,8
30.1	Schiff- und Bootsbau	13 568	95,4
31	H. v. Möbeln	12 690	- 18,6
32	H. v. sonstigen Waren	157 807	4,3	87 329	1,4	55,3	26 416	11,7
32.5	H. v. medizinischen und zahnmedizinischen Apparaten und Materialien	141 668	2,9	81 320	0,5	57,4	24 620	12,1
33	Reparatur und Installation von Maschinen und Ausrüstungen	91 273	13,2	2 320	- 20,7	2,5	966	- 19,3
33.1	Reparatur von Metallerzeugnissen, Maschinen und Ausrüstungen	65 273	1,7	553	- 29,5	0,8	.	.
33.12	Reparatur von Maschinen	49 565	- 3,6	393	- 29,3	0,8	393	.
33.15	Reparatur und Instandhaltung von Schiffen, Booten und Yachten	1 055	- 25,8	.	.	.	-	.
33.2	Installation von Maschinen und Ausrüstungen a. n. g.	26 001	57,8	1 767	- 17,5	6,8	.	.
B + C	Verarbeitendes Gewerbe sowie Bergbau und Gewinnung von Steinen und Erden	2 806 053	6,3	1 209 081	9,9	43,1	482 154	6,6
	Nach Hauptgruppen							
A	Vorleistungsgüterproduzent	676 573	6,6	290 030	6,5	42,9	129 423	2,1
B	Investitionsgüterproduzent	1 004 888	1,1	584 591	5,8	58,2	165 163	- 13,9
GG	Gebrauchsgüterproduzent	30 173	1,2
VG	Verbrauchsgüterproduzent	694 368	5,6	194 666	2,4	28,0	96 276	12,9
EN	Energie	400 051	23,9

Tabelle 3: Tätige Personen und Umsatz der fachlichen Betriebsteile im Verarbeitenden Gewerbe sowie Bergbau und Gewinnung von Steinen und Erden in Schleswig-Holstein im Juli 2013 nach Wirtschaftszweigen (Vorläufige Ergebnisse)

WZ 2008	Bezeichnung	Fachliche Betriebsteile		Tätige Personen	Veränderung zum Vorjahresmonat	Umsatz aus Eigenerzeugung						
		2013	2012			Insgesamt	Veränderung zum Vorjahresmonat	Auslands-umsatz	Veränderung zum Vorjahresmonat	Export quote	Eurozone	Veränderung zum Vorjahresmonat
		Anzahl				%	1 000 Euro	%	1 000 Euro		1 000 Euro	%
B	Bergbau und Gewinnung von Steinen und Erden	4	4	244	1,7
06	Gewinnung von Erdöl und Erdgas	1	1
08	Gewinnung von Steinen und Erden, sonstiger Bergbau	3	3
C	Verarbeitendes Gewerbe	766	759	97 845	0,7	2 527 099	6,7	1 114 905	10,5	44,1	433 800	7,7
10	H. v. Nahrungs- und Futtermitteln	139	138	14 658	0,3	416 693	15,0	102 439	14,0	24,6	62 244	29,7
10.1	Schlachten und Fleischverarbeitung	22	20	2 475	1,9	93 973	4,2	19 958	7,8	21,2	8 014	12,9
10.11	Schlachten (ohne Schlachten von Geflügel)	7	7	405	-1,2	30 208	2,2	7 492	2,9	24,8	.	.
10.13	Fleischverarbeitung	15	13	2 070	2,5	63 765	5,2	12 466	10,9	19,6	.	.
10.2	Fischverarbeitung	6	6	873	2,2	21 221	17,5
10.3	Obst- und Gemüseverarbeitung	13	13	1 298	2,4	26 536	10,3	3 802	5,4	14,3	3 802	5,6
10.39	Sonstige Verarbeitung von Obst und Gemüse	8	8	1 060	2,9	23 378	9,7
10.5	Milchverarbeitung	10	12	895	-2,4	97 399	36,4	34 981	28,0	35,9	24 313	40,1
10.51	Milchverarbeitung (ohne H. v. Speiseeis)	10	11	895	.	97 399	.	34 981	.	35,9	24 313	.
10.7	H. v. Back- und Teigwaren	34	35	3 603	0,1	37 818	-0,2
10.71	H. v. Backwaren (ohne Dauerbackwaren)	30	31
10.8	H. v. sonstigen Nahrungsmitteln	37	37	3 898	-4,2	75 524	7,3	18 794	5,9	24,9	7 048	-5,3
10.82	H. v. Süßwaren (ohne Dauerbackwaren)	14	14	1 886	-8,5	25 516	14,4	7 485	12,1	29,3	3 393	-6,3
10.89	H. v. sonstigen Nahrungsmitteln a. n. g.	14	14	960	1,7	22 104	10,1	8 811	21,6	39,9	2 145	-12,9
10.9	H. v. Futtermitteln	12	10	724	15,3	35 101	44,1	2 814	17,0	8,0	.	.
10.91	H. v. Futtermitteln für Nutztiere	8	6
10.92	H. v. Futtermitteln für sonstige Tiere	4	4
11	Getränkeherstellung	13	12	973	5,4	37 794	11,6	1 535	103,8	4,1	.	.
11.07	H. v. Erfrischungsgetränken; Gewinnung natürlicher Mineralwässer	9	8	624	10,2	25 110	6,9
12	Tabakverarbeitung	1	1
13	H. v. Textilien	8	9	560	-12,1	8 453	5,6	2 243	-11,9	26,5	1 680	-1,6
13.9	H. v. sonstigen Textilwaren	7	7
13.92	H. v. konfektionierten Textilwaren (ohne Bekleidung)	3	3	108	.	2 861
14	H. v. Bekleidung	2	2
16	H. v. Holz-, Flecht-, Korb- und Korkwaren (ohne Möbel)	9	9	571	-13,9	11 169	-14,0	2 956	-21,3	26,5	.	.
16.2	H. v. sonstigen Holz-, Korb-, Flecht- und Korbwaren (ohne Möbel)	8	7
16.23	H. v. sonstigen Konstruktionsteilen, Fertigbauteilen, Ausbauelementen und Fertigteilbauten aus Holz	4	4	251	0,4	1 560	-25,4	-	.	-	-	.
17	H. v. Papier, Pappe und Waren daraus	21	21	3 773	-1,6	80 825	-6,6	30 408	-10,7	37,6	19 280	0,7
17.1	H. v. Holz- und Zellstoff, Papier, Karton und Pappe	5	5	1 092	1,3	36 780	-6,7	21 891	-5,6	59,5	13 977	-0,5
17.12	H. v. Papier, Karton und Pappe	5	5	1 092	1,3	36 780	-6,7	21 891	-5,6	59,5	13 977	-0,5

Tabelle 3: Tätige Personen und Umsatz der fachlichen Betriebsteile im Verarbeitenden Gewerbe sowie Bergbau und Gewinnung von Steinen und Erden in Schleswig-Holstein im Juli 2013 nach Wirtschaftszweigen (Vorläufige Ergebnisse)

WZ 2008	Bezeichnung	Fachliche Betriebsteile		Tätige Personen	Veränderung zum Vorjahresmonat	Umsatz aus Eigenerzeugung						
		2013	2012			Insgesamt	Veränderung zum Vorjahresmonat	Auslands-umsatz	Veränderung zum Vorjahresmonat	Export quote	Eurozone	Veränderung zum Vorjahresmonat
		Anzahl				%	1 000 Euro	%	1 000 Euro		1 000 Euro	%
17.2	H. v. Waren aus Papier, Karton und Pappe	16	16	2 681	-2,7	44 045	-6,5	8 517	-21,7	19,3	5 303	4,1
17.21	H. v. Wellpapier und -pappe sowie von Verpackungsmitteln aus Papier, Karton und Pappe	9	9	1 311	-1,7	27 815	-14,0	4 116	-42,3	14,8	2 138	-2,7
18	H. v. Druckerzeugnissen; Vervielfältigung von bespielten Ton-, Bild- und Datenträgern											
		29	28	3 383	-4,9	60 161	5,7	10 974	14,8	18,2	5 154	21,1
18.1	H. v. Druckerzeugnissen	29	28	3 383	-4,9	60 161	5,7	10 974	14,8	18,2	5 154	21,1
18.12	Drucken a. n. g.	20	19	2 875	-1,7	52 828	6,5	10 974	14,8	20,8	5 154	21,1
18.14	Binden von Druckerzeugnissen und damit verbundene Dienstleistungen	3	3	316
19	Kokerei und Mineralölverarbeitung	5	5	710	-1,0
20	H. v. chemischen Erzeugnissen	61	61	5 076	-0,2	248 869	10,6	123 428	15,4	49,6	47 393	2,5
20.1	H. v. chemischen Grundstoffen, Düngemitteln und Stickstoffverbindungen, Kunststoffen in Primärformen und synthetischem Kautschuk in Primärformen	27	28	2 520	-1,6	175 170	13,6	81 864	19,9	46,7	29 917	-5,0
20.12	H. v. Farbstoffen und Pigmenten	4	4	519	-0,2	14 616	-2,8	5 570	-11,5	38,1	2 457	-27,8
20.14	H. v. sonstigen organischen Grundstoffen und Chemikalien	6	6	821	0,1	77 354	6,2	33 299	29,6	43,0	14 409	14,7
20.16	H. v. Kunststoffen in Primärformen	7	7	532	-0,4	25 405	22,4	16 004	29,0	63,0	6 612	18,9
20.3	H. v. Anstrichmitteln, Druckfarben und Kittlen	6	5	462	13,8	12 243	9,5	6 466	7,0	52,8	3 240	16,7
20.4	H. v. Seifen, Wasch-, Reinigungs- und Körperpflegemitteln sowie von Duftstoffen	9	8	357	12,6	9 358	56,8	5 216	64,3	55,7	3 352	40,5
20.5	H. v. sonstigen chemischen Erzeugnissen	15	16	1 086	-6,9	37 822	-8,6	23 038	-5,7	60,9	9 216	16,9
20.59	H. v. sonstigen chemischen Erzeugnissen a. n. g.	13	14
21	H. v. pharmazeutischen Erzeugnissen	16	15	5 249	-1,6	141 772	-10,5	68 583	-13,6	48,4	17 905	-2,2
21.2	H. v. pharmazeutischen Spezialitäten und sonstigen pharmazeutischen Erzeugnissen	14	14
22	H. v. Gummi- und Kunststoffwaren	55	57	5 709	3,4	80 581	10,0	25 616	18,6	31,8	15 091	12,9
22.1	H. v. Gummiwaren	11	11	1 531	5,0	18 656	19,5	7 720	23,3	41,4	5 688	28,1
22.19	H. v. sonstigen Gummiwaren	10	10
22.2	H. v. Kunststoffwaren	44	46	4 178	2,8	61 925	7,4	17 896	16,7	28,9	9 403	5,3
22.21	H. v. Platten, Folien, Schläuchen und Profilen aus Kunststoffen	8	9	379	-6,4	3 401	6,3	1 513	45,1	44,5	927	8,8
22.22	H. v. Verpackungsmitteln aus Kunststoffen	6	6	466	5,4	10 452	-2,0	2 830	.	27,1	.	.
22.23	H. v. Baubedarfsartikeln aus Kunststoffen	6	6	731	6,1	8 765	18,6
22.29	H. v. sonstigen Kunststoffwaren	24	25	2 602	3,0	39 307	8,0	13 222	13,3	33,6	5 562	-2,9

Tabelle 3: Tätige Personen und Umsatz der fachlichen Betriebsteile im Verarbeitenden Gewerbe sowie Bergbau und Gewinnung von Steinen und Erden in Schleswig-Holstein im Juli 2013 nach Wirtschaftszweigen (Vorläufige Ergebnisse)

WZ 2008	Bezeichnung	Fachliche Betriebsteile		Tätige Personen	Veränderung zum Vorjahresmonat	Umsatz aus Eigenerzeugung						
		2013	2012			Insgesamt	Veränderung zum Vorjahresmonat	Auslands-umsatz	Veränderung zum Vorjahresmonat	Export quote	Eurozone	Veränderung zum Vorjahresmonat
		Anzahl				%	1 000 Euro	%	1 000 Euro		1 000 Euro	%
23	H. v. Glas und Glaswaren, Keramik, Verarbeitung von Steinen und Erden	19	18	2 107	4,9	41 028	0,5	11 463	1,6	27,9	8 023	0,8
23.1	H. v. Glas und Glaswaren	6	4	565	31,4	8 781	-2,4	2 040	-4,2	23,2	1 447	8,7
23.19	Herstellung, Veredlung und Bearbeitung von sonstigem Glas einschließlich technischen Glaswaren	2	2
23.6	H. v. Erzeugnissen aus Beton, Zement und Gips	8	9	793	-1,4	18 536	7,0
23.9	H. v. Schleifkörpern und Schleifmitteln auf Unterlage sowie sonstigen Erzeugnissen aus nichtmetallischen Mineralien a. n. g.	4	4
24	Metallerzeugung und -bearbeitung	10	12	863	-14,7	8 979	-0,2	2 490	-17,2	27,7	.	.
24.5	Gießereien	6	8	713	-14,8	6 888	-1,6
25	H. v. Metallerzeugnissen	54	56	4 952	-4,2	57 306	0,3	15 732	-3,2	27,5	8 497	24,3
25.1	Stahl- und Leichtmetallbau	12	12	842	-1,4	8 263	-14,9
25.11	H. v. Metallkonstruktionen	8	8	645	-1,4	6 819	-16,5
25.12	H. v. Ausbauelementen aus Metall	4	4	197	-1,5	1 444	-6,1	-	-	-	-	-
25.4	H. v. Waffen und Munition	3	3	663	-1,3	9 196	3,7	6 435	0,4	70,0	3 643	41,0
25.5	H. v. Schmiede-, Press-, Zieh- und Stanzteilen, gewalzten Ringen und pulvermetallurgischen Erzeugnissen	3	4
25.6	Oberflächenveredlung und Wärmebehandlung; Mechanik a. n. g.	14	13	1 162	2,3	10 493	14,8	559	-38,7	5,3	.	.
25.61	Oberflächenveredlung und Wärmebehandlung	4	5	374	-18,5	2 823	-25,3	352	-41,6	12,5	.	.
25.62	Mechanik a. n. g.	10	8	788	16,4	7 670	43,0	206	-32,8	2,7	.	.
25.7	H. v. Schneidwaren, Werkzeugen, Schlössern und Beschlägen aus unedlen Metallen	8	9	845	-3,4	9 786	31,3	3 668	50,7	37,5	1 406	79,5
25.9	H. v. sonstigen Metallwaren	12	13	1 116	-9,4	14 598	-13,0	2 609	-26,6	17,9	1 660	-5,3
25.93	H. v. Drahtwaren, Ketten und Federn	3	3	266	-	1 759	4,3	1 009	4,2	57,4	507	18,1
25.99	H. v. sonstigen Metallwaren a. n. g.	6	7	440	-19,1	3 700	-42,8	632	-27,9	17,1	.	.
26	H. v. Datenverarbeitungsgeräten, elektronischen und optischen Erzeugnissen	36	37	5 669	8,9	93 831	9,3	60 570	8,2	64,6	16 939	6,6
26.1	H. v. elektronischen Bauelementen und Leiterplatten	7	7	1 398	4,1	23 086	-9,2	14 471	-0,9	62,7	.	.
26.3	H. v. Geräten und Einrichtungen der Telekommunikationstechnik	4	4	400	-2,0	6 669	-1,0
26.5	H. v. Mess-, Kontroll-, Navigations- u. ä. Instrumenten und Vorrichtungen; H. v. Uhren	18	20	2 981	15,2	48 776	17,3	31 426	12,7	64,4	10 296	26,4
26.51	H. v. Mess-, Kontroll-, Navigations- u. ä. Instrumenten und Vorrichtungen	18	20	2 981	15,2	48 776	17,3	31 426	12,7	64,4	10 296	26,4
26.7	H. v. optischen und fotografischen Instrumenten und Geräten	4	4	596	0,3	11 937	16,3	10 002	2,7	83,8	3 207	37,5
27	H. v. elektrischen Ausrüstungen	45	45	3 554	-3,2	50 172	-6,1	22 128	-9,1	44,1	8 384	-23,6

Tabelle 3: Tätige Personen und Umsatz der fachlichen Betriebsteile im Verarbeitenden Gewerbe sowie Bergbau und Gewinnung von Steinen und Erden in Schleswig-Holstein im Juli 2013 nach Wirtschaftszweigen (Vorläufige Ergebnisse)

WZ 2008	Bezeichnung	Fachliche Betriebsteile		Tätige Personen	Veränderung zum Vorjahresmonat	Umsatz aus Eigenerzeugung						
		2013	2012			Insgesamt	Veränderung zum Vorjahresmonat	Auslands-umsatz	Veränderung zum Vorjahresmonat	Export quote	Eurozone	Veränderung zum Vorjahresmonat
		Anzahl				%	1 000 Euro	%	1 000 Euro		1 000 Euro	%
27.1	H. v. Elektromotoren, Generatoren, Transformatoren, Elektrizitätsverteilungs- und -schaltanlagen	23	22	1 762	1,4	27 533	- 1,4	12 669	- 5,1	46,0	4 562	- 25,3
27.11	H. v. Elektromotoren, Generatoren und Transformatoren	12	11	846	14,5	14 907	- 11,7	10 310	- 13,2	69,2	3 876	- 33,8
27.12	H. v. Elektrizitätsverteilungs- und -schaltanlagen	11	11	916	- 8,2	12 626	14,2	2 360	59,8	18,7	687	163,8
27.3	H. v. Kabeln und elektrischem Installationsmaterial	5	6	259	- 10,4	3 934	- 14,4	1 847	- 25,4	46,9	883	- 1,8
27.4	H. v. elektrischen Lampen und Leuchten	4	4
27.9	H. v. sonstigen elektrischen Ausrüstungen und Geräten a. n. g.	11	11	1 230	- 9,7	14 294	- 16,2	5 437	- 17,5	38,0	2 118	- 36,6
28	Maschinenbau	109	110	17 637	- 0,2	494 556	- 7,5	344 679	2,1	69,7	85 040	- 24,9
28.1	H. v. nicht wirtschaftszweigspezifischen Maschinen	35	35	7 306	1,9	314 953	- 10,4	233 368	7,7	74,1	47 531	- 40,3
28.11	H. v. Verbrennungsmotoren und Turbinen (ohne Motoren für Luft- und Straßenfahrzeuge)	2	2
28.13	H. v. Pumpen und Kompressoren a. n. g.	15	14	2 350	3,6	48 467	22,8	34 359	27,2	70,9	16 270	42,5
28.14	H. v. Armaturen a. n. g.	9	10	1 433	5,4	28 256	7,0	17 946	- 0,5	63,5	5 428	30,8
28.2	H. v. sonstigen nicht wirtschaftszweigspezifischen Maschinen	35	35	5 085	- 4,5	95 233	11,1	58 147	12,4	61,1	23 987	25,2
28.22	H. v. Hebezeugen und Fördermitteln	11	11	1 745	- 1,6	44 603	11,4
28.29	H. v. sonstigen nicht wirtschaftszweigspezifischen Maschinen a. n. g.	15	15	2 569	- 3,3	38 102	14,2	23 260	8,8	61,0	11 208	132,9
28.4	H. v. Werkzeugmaschinen	7	7
28.9	H. v. Maschinen für sonstige bestimmte Wirtschaftszweige	30	31	4 142	4,3	74 141	- 16,4	44 390	- 28,9	59,9	11 375	- 9,7
28.92	H. v. Bergwerks-, Bau- und Baustoffmaschinen	4	5	507	- 9,8	7 705	- 30,8	6 457	- 32,2	83,8	2 293	- 29,3
28.93	H. v. Maschinen für die Nahrungs- und Genussmittelerzeugung und die Tabakverarbeitung	8	8	1 312	6,1	25 013	16,2	6 306	- 23,1	25,2	1 345	23,0
28.99	H. v. Maschinen für sonstige bestimmte Wirtschaftszweige a. n. g.	14	13	1 654	10,0	24 621	1,4	15 377	1,7	62,5	6 224	70,3
29	H. v. Kraftwagen und Kraftwagenteilen	10	9	3 721	6,4	37 915	29,2	18 072	52,3	47,7	12 050	45,1
29.2	H. v. Karosserien, Aufbauten und Anhängern	5	5	1 165	197,2	10 009	18,9	4 467	1,2	44,6	.	.
29.3	H. v. Teilen und Zubehör für Kraftwagen	4	3
30	Sonstiger Fahrzeugbau	20	14	5 453	7,2	34 399	37,7	9 006	- 3,9	26,2	3 166	- 32,4
30.1	Schiff- und Bootsbau	13	8	3 965	9,8
30.11	Schiffbau (ohne Boots- und Yachtbau)	7	3	3 085
30.12	Boots- und Yachtbau	6	5	880	.	-	-	-	-	-	-	-

Tabelle 3: Tätige Personen und Umsatz der fachlichen Betriebsteile im Verarbeitenden Gewerbe sowie Bergbau und Gewinnung von Steinen und Erden in Schleswig-Holstein im Juli 2013 nach Wirtschaftszweigen (Vorläufige Ergebnisse)

WZ 2008	Bezeichnung	Fachliche Betriebsteile		Tätige Personen	Verän- derung zum Vor- jahres- monat	Umsatz aus Eigenerzeugung						
		2013	2012			Insgesamt	Verän- derung zum Vor- jahres- monat	Auslands- umsatz	Verän- derung zum Vor- jahres- monat	Export quote	Eurozone	Verän- derung zum Vor- jahres- monat
		Anzahl		%	1 000 Euro	%	1 000 Euro			1 000 Euro	%	
31	H. v. Möbeln	9	10	701	-23,8	10 894	-17,9
31.01	H. v. Büro- und Ladenmöbeln	5	3	249	91,5	2 880
32	H. v. sonstigen Waren	27	24	6 540	1,4	106 043	6,7	78 434	2,8	74,0	22 811	17,4
32.5	H. v. medizinischen und zahnmedizinischen Apparaten und Materialien	20	17	5 577	4,0	87 491	5,2	69 338	2,2	79,3	20 519	20,0
33	Reparatur und Installation von Maschinen und Ausrüstungen	68	66	5 450	8,1	159 538	22,7	52 083	46,7	32,6	6 746	-49,9
33.1	Reparatur von Metallerzeugnissen, Maschinen und Ausrüstungen	50	48	3 853	12,8	102 222	19,5	49 285	56,2	48,2	6 045	-52,5
33.12	Reparatur von Maschinen	18	17	1 282	1,0	62 582	12,3
33.13	Reparatur von elektronischen und optischen Geräten	8	8	564	73,0	13 465	23,9	5 977	-7,0	44,4	1 780	7,5
33.14	Reparatur von elektrischen Ausrüstungen	6	4	214	37,2	2 619	374,5	-	-	-	-	-
33.15	Reparatur und Instandhaltung von Schiffen, Booten und Yachten	9	9	644	43,8	9 931	80,0	.	.	.	-	.
33.2	Installation von Maschinen und Ausrüstungen a. n. g.	18	18	1 597	-1,8	57 316	29,0	2 798	-29,5	4,9	702	-5,2
B + C	Verarbeitendes Gewerbe sowie Bergbau und Gewinnung von Steinen und Erden	770	763	98 089	0,7	2 571 937	6,7	1 115 034	10,5	43,4	433 925	7,6
	Nach Hauptgruppen											
A	Vorleistungsgüterproduzent	274	279	27 717	-1,0	639 758	4,8	254 219	3,8	39,7	117 134	-0,9
B	Investitionsgüterproduzent	265	256	42 842	3,9	888 710	2,0	536 487	7,0	60,4	144 439	-14,9
GG	Gebrauchsgüterproduzent	19	19	1 709	-10,0	27 135	3,2
VG	Verbrauchsgüterproduzent	206	203	25 020	-1,7	650 716	6,0	185 505	3,9	28,5	81 425	20,6
EN	Energie	6	6	801	-1,2	365 619	26,9

Tabelle 4: Auftragseingang der fachlichen Betriebsteile in ausgewählten Bereichen des Verarbeitenden Gewerbes in Schleswig-Holstein im Juli 2013 (Vorläufige Ergebnisse)

WZ 2008	Bezeichnung	Fachliche Betriebs- teile	Auftragseingang					
			Insgesamt	Verände- rung zum Vorjahres- monat	Ausland	Verände- rung zum Vorjahres- monat	Eurozone	Verände- rung zum Vorjahres- monat
			Anzahl	1 000 Euro	%	1 000 Euro	%	1 000 Euro
13	H. v. Textilien	7
14	H. v. Bekleidung	1
17	H. v. Papier, Pappe und Waren daraus	21	83 286	- 0,2	29 633	- 14,2	19 251	1,6
20	H. v. chemischen Erzeugnissen	57	252 574	13,4	127 771	22,8	46 859	7,1
20.1	H. v. chemischen Grundstoffen, Düngemitteln und Stickstoffverbindungen, Kunststoffen in Primärformen und synthetischem Kautschuk in Primärformen	24	177 837	16,7	85 329	29,7	29 039	0,0
21	H. v. pharmazeutischen Erzeugnissen	15	139 635	- 11,8	67 161	- 14,8	18 833	1,1
24	Metallerzeugung und -bearbeitung	9	9 100	- 7,0	2 513	- 25,8	.	.
25	H. v. Metallerzeugnissen	53	60 156	5,0	15 527	- 2,7	7 560	4,7
26	H. v. Datenverarbeitungsgeräten, elektronischen und optischen Erzeugnissen	35	97 544	7,3	63 800	6,1	15 053	- 12,8
26.5	H. v. Mess-, Kontroll-, Navigations- u. ä. Instrumenten und Vorrichtungen; H. v. Uhren	17	45 228	- 8,2	26 686	- 18,6	8 445	3,8
27	H. v. elektrischen Ausrüstungen	43	53 244	- 9,3	24 499	- 19,3	9 695	- 34,6
27.1	H. v. Elektromotoren, Generatoren, Transformatoren, Elektrizitätsverteilungs- und -schaltanlagen	23	25 947	- 10,6	12 641	- 29,3	4 582	- 49,6
28	Maschinenbau	108	460 654	- 8,9	310 758	- 13,9	138 774	- 16,0
28.1	H. v. nicht wirtschaftszweigspezifischen Maschinen	35	253 980	- 22,1	171 857	- 31,5	109 470	- 16,3
28.2	H. v. sonstigen nicht wirtschaftszweigspezifischen Maschinen	35	107 050	40,5	74 185	58,4	18 711	- 1,1
28.9	H. v. Maschinen für sonstige bestimmte Wirtschaftszweige	29	91 151	0,7	58 797	10,3	9 101	- 33,4
29	H. v. Kraftwagen und Kraftwagenteilen	10	52 901	32,0	28 150	82,4	20 931	88,8
30	Sonstiger Fahrzeugbau	9	184 887	275,9	15 093	- 59,3	9 597	- 70,6
30.1	Schiff- und Bootsbau	3
	Zusammen	368	1 403 358	9,1	687 503	- 7,6	290 206	- 13,1

Tabelle 5: Betriebe, Tätige Personen, geleistete Arbeitsstunden, Bruttoentgelte und Umsatz im Verarbeitenden Gewerbe sowie im Bergbau und Gewinnung von Steinen und Erden in den kreisfreien Städten, Kreisen und ausgewählten Gemeinden in Schleswig-Holstein im Juli 2013 (Vorläufige Ergebnisse)

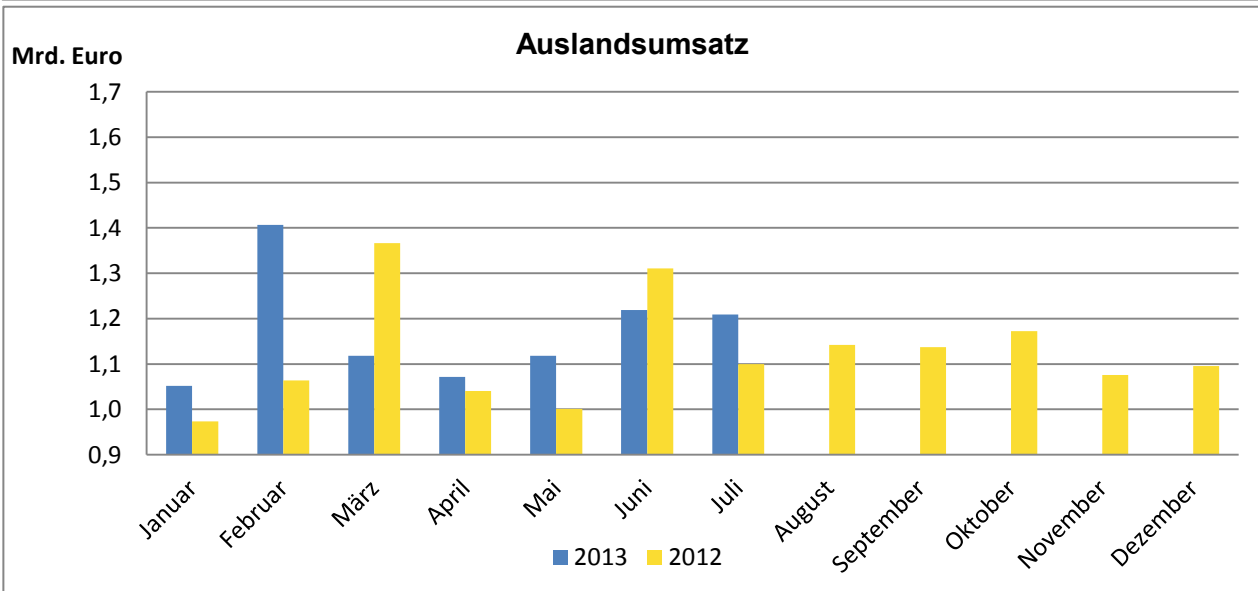
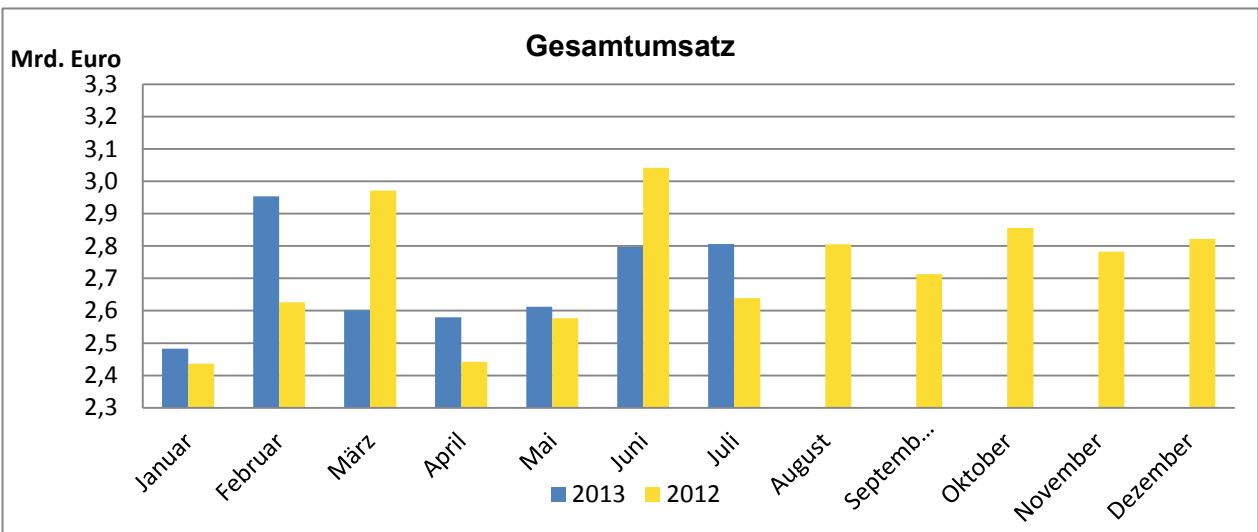
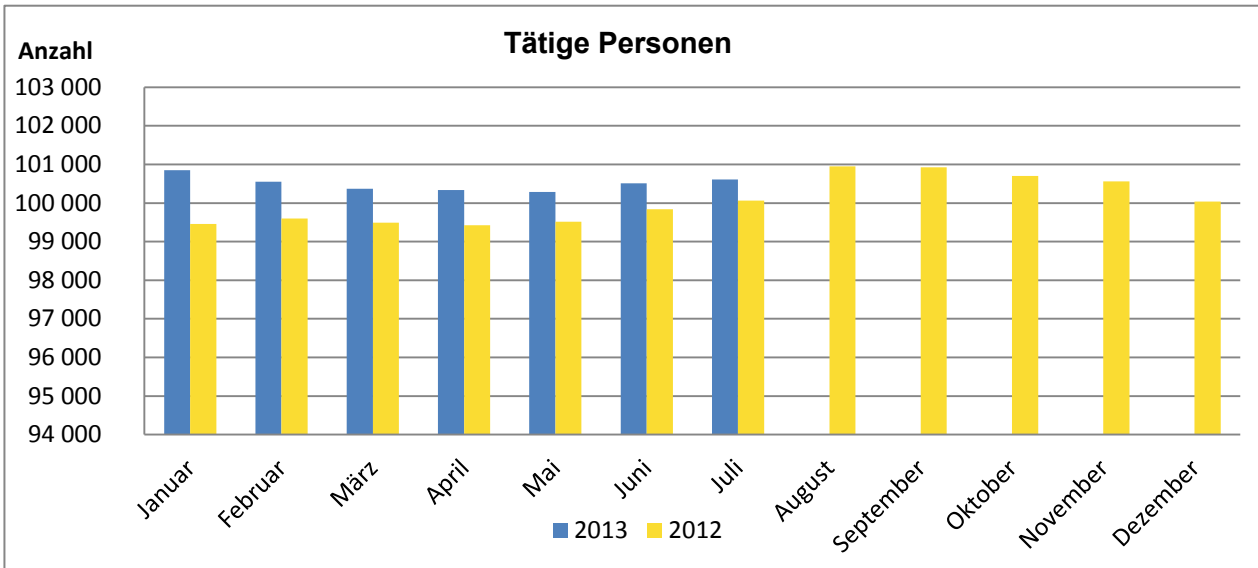
Kreise Gemeinden	Betriebe	Tätige Personen	Geleistete Arbeits- stunden	Bruttoent- gelte	Umsatz			
					Insgesamt	Ausland	Exportquote	Eurozone
					Anzahl	1 000 Std.	1 000 Euro	
01 Flensburg, Stadt	19	4 080	481	13 517	63 586	23 001	36,2	8 701
02 Kiel, Landeshauptstadt	36	9 111	1 198	37 335	181 602	123 329	67,9	15 091
03 Lübeck, Hansestadt	44	11 110	1 478	41 646	244 454	118 753	48,6	45 418
04 Neumünster, Stadt	22	3 629	472	13 489	76 173	39 490	51,8	9 760
51 Dithmarschen	28	5 020	662	17 317	522 980	189 204	36,2	107 994
dar. 51011 Brunsbüttel, Stadt	8	1 960	230	7 744	154 201	77 962	50,6	21 264
51072 Marne, Stadt	5	623	77	1 125	10 348	269	2,6	266
53 Herzogtum Lauenburg	40	5 761	774	20 228	120 206	38 135	31,7	15 358
dar. 53020 Büchen	6	905	115	3 374	16 008	8 469	52,9	2 994
53032 Geesthacht, Stadt	12	1 449	179	4 431	23 325	10 163	43,6	4 898
53116 Schwarzenbek, Stadt	6	1 420	189	6 597	29 142	10 290	35,3	3 415
54 Nordfriesland	22	4 342	506	13 066	287 079	162 262	56,5	22 008
dar. 54056 Husum, Stadt	8	2 567	263	8 079	250 074	151 785	60,7	17 680
55 Ostholstein	22	4 199	604	12 277	77 016	18 894	24,5	8 961
56 Pinneberg	79	13 383	1 740	53 952	278 481	92 729	33,3	47 775
dar. 56015 Elmshorn, Stadt	11	2 314	295	7 639	25 000	4 044	16,2	2 642
56039 Pinneberg, Stadt	8	887	115	2 762	15 716	4 643	29,5	2 562
56043 Rellingen	8	884	139	3 033	11 637	1 870	16,1	983
56044 Schenefeld, Stadt	5	1 392	173	4 778	17 731	690	3,9	488
56048 Tornesch, Stadt	7	1 453	178	4 900	27 375	9 698	35,4	3 015
56049 Uetersen, Stadt	8	1 722	233	6 547	42 799	31 977	74,7	10 988
56050 Wedel, Stadt	14	3 035	389	19 521	88 575	31 612	35,7	20 437
57 Plön	11	1 682	229	6 336	40 645	22 731	55,9	.
58 Rendsburg-Eckernförde	34	5 949	747	20 294	113 924	64 191	56,3	30 031
dar. 58135 Rendsburg, Stadt	7	1 319	180	4 603	7 758	4 289	55,3	1 633
59 Schleswig-Flensburg	19	2 968	402	8 189	88 298	29 299	33,2	22 339
60 Segeberg	64	11 301	1 558	42 082	324 698	137 281	42,3	75 776
dar. 60039 Henstedt-Ulzburg	8	658	79	2 394	21 923	10 439	47,6	5 774
60044 Kaltenkirchen, Stadt	11	1 462	216	4 285	55 365	22 492	40,6	8 746
60063 Norderstedt, Stadt	28	6 468	902	26 894	151 232	66 144	43,7	33 468
60092 Wahlstedt, Stadt	6	1 608	196	5 062	60 201	30 992	51,5	22 022
61 Steinburg	26	4 822	598	16 286	142 243	39 940	28,1	16 464
dar. 61046 Itzehoe, Stadt	9	1 926	217	6 965	51 947	14 653	28,2	3 998
62 Stormarn	68	13 256	1 843	52 456	244 667	109 841	44,9	50 233
dar. 62001 Ahrensburg, Stadt	13	2 511	333	11 032	48 266	17 039	35,3	6 395
62004 Bad Oldesloe, Stadt	5	2 306	348	9 639	41 404	27 004	65,2	14 514
62006 Bargteheide, Stadt	5	1 088	125	3 903	36 277	23 617	65,1	6 401
62009 Barsbüttel	6	545	79	1 968	8 257	2 730	33,1	1 236
62018 Glinde, Stadt	7	1 600	192	7 268	31 829	12 439	39,1	4 810
62060 Reinbek, Stadt	13	2 277	352	9 806	35 939	8 495	23,6	4 154
62082 Trittau	7	760	81	2 172	12 190	8 061	66,1	4 763
Schleswig-Holstein	534	100 613	13 293	368 470	2 806 053	1 209 081	43,1	482 154

Tabelle 6: Betriebe, Tätige Personen, geleistete Arbeitsstunden, Bruttoentgelte und Umsatz im Verarbeitenden Gewerbe sowie im Bergbau und Gewinnung von Steinen und Erden in Schleswig-Holstein von 2007 bis 2013 (Aktuelles Jahr = Vorläufige Ergebnisse)

Jahr Monat	Betriebe	Tätige Personen	Geleistete Arbeits- stunden	Brutto- entgelte	Umsatz				
					insgesamt	Ausland	Exportquote	Eurozone	
					Anzahl ¹		1 000 Std.	1 000 Euro	
2007	541	105 454	169 337	4 156 308	29 822 883	12 718 627	42,6	6 125 717	
2008	562	107 381	172 407	4 299 245	30 929 851	13 060 898	42,2	5 948 446	
2009	529	101 440	160 833	4 128 139	26 754 530	11 912 933	44,5	6 134 164	
2010	523	98 424	159 915	4 092 841	28 750 317	12 163 461	42,3	5 985 413	
2011	524	99 921	161 293	4 220 435	31 450 652	12 932 320	41,1	5 571 588	
2012	527	100 924	162 345	4 364 902	32 713 975	13 479 234	41,2	5 756 120	
2011	Januar	519	97 694	13 305	325 042	2 397 680	1 064 960	44,4	504 567
	Februar	527	98 111	13 185	321 529	2 271 644	955 867	42,1	411 177
	März	527	98 221	14 055	343 342	2 998 023	1 339 561	44,7	632 697
	April	527	98 007	12 878	357 803	2 486 283	979 212	39,4	442 765
	Mai	527	98 306	13 887	352 209	2 607 227	1 032 167	39,6	413 357
	Juni	527	98 505	13 105	371 185	2 699 435	1 116 399	41,4	442 989
	Juli	526	98 594	12 776	335 428	2 628 285	1 111 407	42,3	513 660
	August	525	100 030	13 728	338 865	2 453 652	969 134	39,5	388 604
	September	524	99 921	13 959	335 783	2 690 566	1 129 825	42,0	466 299
	Oktober	522	99 645	13 389	341 370	2 587 989	1 000 104	38,6	442 303
	November	522	99 641	14 198	442 864	2 721 649	1 094 878	40,2	466 448
	Dezember	522	99 259	12 828	355 016	2 908 218	1 138 805	39,2	446 722
2012	Januar	524	99 454	13 919	330 654	2 435 767	973 708	40,0	454 216
	Februar	529	99 602	13 739	334 311	2 626 328	1 063 869	40,5	488 560
	März	528	99 492	13 982	351 627	2 971 758	1 366 552	46,0	576 880
	April	529	99 428	12 917	369 702	2 442 291	1 040 756	42,6	456 583
	Mai	529	99 514	13 287	363 529	2 576 717	1 000 768	38,8	443 795
	Juni	528	99 842	13 628	385 108	3 041 962	1 310 804	43,1	509 343
	Juli	529	100 062	13 111	349 075	2 638 900	1 099 928	41,7	452 341
	August	528	100 946	14 043	348 919	2 805 779	1 142 043	40,7	445 282
	September	527	100 924	13 503	348 384	2 713 756	1 136 975	41,9	472 361
	Oktober	524	100 697	13 932	351 524	2 856 270	1 172 547	41,1	528 276
	November	524	100 560	14 287	463 472	2 782 153	1 075 705	38,7	470 680
	Dezember	524	100 040	11 996	368 597	2 822 293	1 095 579	38,8	457 801
2013	Januar	536	100 847	13 934	350 151	2 482 358	1 051 730	42,4	454 177
	Februar	537	100 553	13 398	346 081	2 953 548	1 406 322	47,6	816 720
	März	536	100 368	13 395	365 618	2 601 416	1 118 337	43,0	479 434
	April	535	100 333	13 710	381 297	2 580 069	1 071 396	41,5	458 695
	Mai	535	100 283	13 314	376 309	2 612 132	1 118 325	42,8	504 635
	Juni	534	100 509	13 378	400 269	2 797 476	1 219 166	43,6	540 840
	Juli	534	100 613	13 293	368 470	2 806 053	1 209 081	43,1	482 154

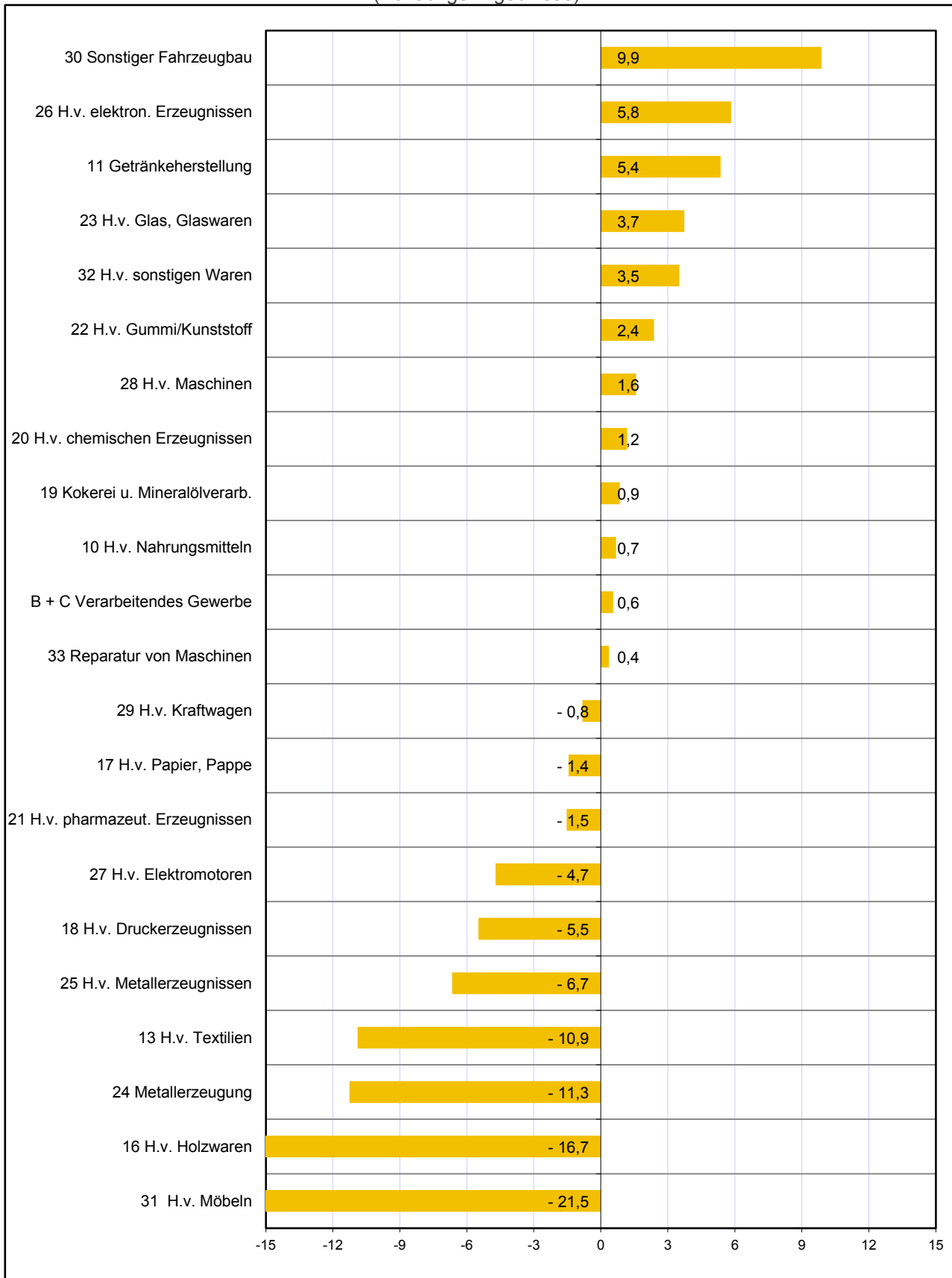
¹ Für die Jahre gilt der Stand Ende September; für die Monate der Stand am Ende des Monats

Grafik 1: Tätige Personen, Umsatz und Auslandsumsatz der Betriebe im Verarbeitenden Gewerbe sowie Bergbau und Gewinnung von Steinen und Erden in Schleswig-Holstein nach Monaten 2012 und 2013
 (Aktuelles Jahr = Vorläufige Ergebnisse)



Grafik 2: Tätige Personen der Betriebe im Verarbeitenden Gewerbe sowie Bergbau und Gewinnung von Steinen und Erden in Schleswig-Holstein im Juli 2013

Veränderung in ausgewählten Wirtschaftszweigen gegenüber dem Vorjahresmonat in %
(Vorläufige Ergebnisse)



Grafik 3: Umsatz der Betriebe im Verarbeitenden Gewerbe sowie Bergbau und Gewinnung von Steinen und Erden in Schleswig-Holstein im Juli 2013

Veränderung in ausgewählten Wirtschaftszweigen gegenüber dem Vorjahresmonat in %
(Vorläufige Ergebnisse)

