

STATISTISCHE BERICHTE
Kennziffer: E II 1/E III 1 - m 7/13 SH

Das Baugewerbe in Schleswig-Holstein im Juli 2013

Herausgegeben am: 30. September 2013



Impressum

Statistische Berichte

Herausgeber:

Statistisches Amt für Hamburg und Schleswig-Holstein

– Anstalt des öffentlichen Rechts –

Steckelhörn 12
20457 Hamburg

Auskunft zu dieser Veröffentlichung:

Bernd Reuter

Telefon: 0431 6895-9294

E-Mail: bau@statistik-nord.de

Auskunftsdienst:

E-Mail: info@statistik-nord.de

Auskünfte: 040 42831-1766

0431 6895-9393

Internet: www.statistik-nord.de

© Statistisches Amt für Hamburg und Schleswig-Holstein, Hamburg 2013

Auszugsweise Vervielfältigung und Verbreitung mit Quellenangabe gestattet.

Sofern in den Produkten auf das Vorhandensein von Copyrightrechten Dritter hingewiesen wird, sind die in deren Produkten ausgewiesenen Copyrightbestimmungen zu wahren. Alle übrigen Rechte bleiben vorbehalten.

Zeichenerklärung:

0	weniger als die Hälfte von 1 in der letzten besetzten Stelle, jedoch mehr als nichts
–	nichts vorhanden (genau Null)
...	Angabe fällt später an
·	Zahlenwert unbekannt oder geheim zu halten
×	Tabellenfach gesperrt, weil Aussage nicht sinnvoll
p	vorläufiges Ergebnis
r	berichtigtes Ergebnis
s	geschätztes Ergebnis
a. n. g.	anderweitig nicht genannt
u. dgl.	und dergleichen
()	Zahlenwert mit eingeschränkter Aussagefähigkeit
/	Zahlenwert nicht sicher genug

Hinweise	4
Tabellen	
1. Vorbereitende Baustellenarbeiten, Hoch- und Tiefbau (Bauhauptgewerbe) in Schleswig-Holstein	
1.1 Tätige Personen, geleistete Arbeitsstunden, Umsatz, Bruttoentgelte	7
2. Vorbereitende Baustellenarbeiten, Hoch und Tiefbau in Schleswig-Holstein	
2.1 Ergebnisse für den Monat Juli 2013 nach ausgewählten Wirtschaftszweigen – Betriebe mit 20 und mehr tätigen Personen –	8
2.2 Tätige Personen und Bruttoentgelte – Alle Betriebe (hochgerechnet) –	9
2.3 Arbeitstage, geleistete Arbeitsstunden in 1 000, baugewerblicher Umsatz in 1 000 Euro – Alle Betriebe (hochgerechnet) –	10
2.4 Geleistete Arbeitsstunden in 1 000, baugewerblicher Umsatz in 1 000 Euro – Alle Betriebe (hochgerechnet) –	
2.4.1 Gewerblicher und industrieller Bau	11
2.4.2 Öffentlicher und Verkehrsbau	12
2.5 Betriebe, tätige Personen und Bruttoentgelte – Betriebe mit 20 und mehr tätigen Personen –	13
2.6 Geleistete Arbeitsstunden in 1 000, Umsatz in 1 000 Euro – Betriebe mit 20 und mehr tätigen Personen –	14
2.7 Geleistete Arbeitsstunden in 1 000, baugewerblicher Umsatz in 1 000 Euro – Betriebe mit 20 und mehr tätigen Personen –	
2.7.1 Gewerblicher und industrieller Bau	15
2.7.2 Öffentlicher und Verkehrsbau	16
2.8 Auftragseingang und Auftragsbestand – Betriebe mit 20 und mehr tätigen Personen –	17
2.9 Ergebnisse für den Monat Juli 2013 nach Kreisen – Betriebe mit 20 und mehr tätigen Personen –	
2.9.1 Betriebe, tätige Personen, geleistete Arbeitsstunden und Bruttoentgelte	18
2.9.2 Baugewerblicher Umsatz, Auftragseingang	19
3. Bauinstallation, Sonstiger Ausbau und Erschließung von Grundstücken, Bauträger in Schleswig-Holstein – Betriebe mit 20 und mehr tätigen Personen –	
3.1 Bauinstallation und Sonstiger Ausbau	20
3.2 Ergebnisse für das 2. Vierteljahr 2013 nach ausgewählten Wirtschaftszweigen	21
Grafik	
Tätige Personen, geleistete Arbeitsstunden und baugewerblicher Umsatz in Schleswig-Holstein 2013 gegenüber 2012	6

Hinweise

Rechtsgrundlagen

Gesetz über die Statistik im Produzierenden Gewerbe (ProdGewStatG) in der Fassung der Bekanntmachung vom 21. März 2002 (BGBl. I S. 1181) geändert durch Artikel 4 des Gesetzes vom 17. März 2009 (BGBl. I S. 550), in Verbindung mit dem Bundesstatistikgesetz (BStatG) vom 22. Januar 1987 (BGBl. I S. 462, 565), zuletzt geändert durch Artikel 3 des Gesetzes vom 07. September 2007 (BGBl. I S. 2246).

Erhebungsbereich

Die Abgrenzung und Gliederung des Baugewerbes erfolgt nach der Klassifikation der Wirtschaftszweige, Ausgabe 2008 (WZ 2008).

Vorbereitende Baustellenarbeiten, Hoch- und Tiefbau

- 41.20.1 Bau von Gebäuden (ohne Fertigteilbau)
- 41.20.2 Errichtung von Fertigteilbauten
- 42.11 Bau von Straßen
- 42.12 Bau von Bahnverkehrsstrecken
- 42.13 Brücken- und Tunnelbau
- 42.21 Rohrleitungstiefbau, Brunnenbau und Kläranlagenbau
- 42.22 Kabelnetzleitungstiefbau
- 42.91 Wasserbau
- 42.99 Sonstiger Tiefbau, anderweitig nicht genannt
- 43.11 Abbrucharbeiten
- 43.12 Vorbereitende Baustellenarbeiten
- 43.13 Test- und Suchbohrung nicht einzubeziehen: Brunnenbau(s. 42.21) und Schachtbau (s. 43.99.9)
- 43.91.1 Dachdeckerei und Bauspenglerei
- 43.91.2 Zimmerei und Ingenieurholzbau
- 43.99.1 Gerüstbau
- 43.99.2 Schornstein-, Feuerungs- und Industrieofenbau
- 43.99.9 Baugewerbe, anderweitig nicht genannt

Bauinstallation und sonstiges Ausbaugewerbe

- 43.21 Elektroinstallation
- 43.22 Gas-, Wasser-, Heizungs- sowie Lüftungs- und Klimainstallation
- 43.29.1 Dämmung gegen Kälte, Wärme, Schall und Erschütterung
- 43.29.9 Sonstige Bauinstallation, anderweitig nicht genannt

- 43.32 Bautischlerei und -schlosserei
- 43.33 Fußboden-, Fliesen- und Plattenlegerei, Tapeziererei
- 43.34.1 Maler- und Lackierergewerbe
- 43.34.2 Glasergerberbe
- 43.39 Sonstiger Ausbau, anderweitig nicht genannt
- 41.10.1 Erschließung von unbebauten Grundstücken
- 41.10.2 Bauträger für Nichtwohngebäude
- 41.10.3 Bauträger für Wohngebäude

Zum Monatsbericht im Bereich Vorbereitende Baustellenarbeiten, Hoch- und Tiefbau sowie zum Vierteljährlichen Bericht im Bereich Bauinstallation und sonstiges Baugewerbe melden Baubetriebe von Unternehmen des Produzierenden Gewerbes mit 20 und mehr tätigen Personen, Baubetriebe mit 20 und mehr tätigen Personen von Unternehmen außerhalb des Produzierenden Gewerbes sowie Arbeitsgemeinschaften, soweit sich ihre Tätigkeit auf inländische Baustellen bezieht. Erfasst und nachgewiesen werden örtliche Einheiten (in der Regel nicht Baustellen) mit wirtschaftlichem Schwerpunkt im Baugewerbe.

Darüber hinaus werden für den Bereich Vorbereitende Baustellenarbeiten, Hoch- und Tiefbau die erhobenen Daten der monatlich meldenden Betriebe, mit Ausnahme der Auftragseingänge und Auftragsbestände, auf Ergebnisse für alle Betriebe hochgerechnet. Grundlage für die Hochrechnung ist das Verhältnis der Ergebnisse monatlich meldender Betriebe zu den Ergebnissen aller Betriebe im Bereich Vorbereitende Baustellenarbeiten, Hoch- und Tiefbau zur Ergänzungserhebung, Stichtag 30. Juni jeden Jahres.

Tätige Personen

Nachgewiesen wird in den Tabellen für den Bereich Vorbereitende Baustellenarbeiten, Hoch- und Tiefbau der Beschäftigtenstand am Monatsende, bei größeren Zeiträumen der jeweilige Durchschnitt für die betreffenden Monate.

Der Beschäftigtenstand im Bereich Bauinstallation und sonstiges Baugewerbe bezieht sich auf das Ende der Berichtsvierteljahre, bei Jahresangaben auf den Durchschnitt der Vierteljahresergebnisse.

Bruttoentgelte (Lohn- und Gehaltssumme)

Summe der Bruttobezüge (Bar- und Sachbezüge) einschl. der Arbeitnehmeranteile, jedoch ohne die Arbeitgeberanteile zur Sozialversicherung (Kranken-, Renten- und Arbeitslosenversicherung). Nicht eingeschlossen sind auch Beiträge zu den Sozialkassen des Baugewerbes, Winterbau-Umlage, Aufwendungen für die betriebliche Alters-, Invaliditäts- und Hinterbliebenenversicherung sowie gezahltes Vorruhestandsgeld.

Geleistete Arbeitsstunden

Alle auf Baustellen, Bauhöfen und in Werkstätten im Bundesgebiet tatsächlich geleisteten Arbeitsstunden, gleichgültig ob sie von Lohnempfängern, Polieren, Schachtmeistern und Meistern, von Inhabern, Familienangehörigen, Angestellten oder Auszubildenden erbracht wurden.

Nicht einbezogen sind die für Bürotätigkeit geleisteten Arbeitsstunden.

Umsatz (ohne Umsatzsteuer)

Die dem Finanzamt für die Umsatzsteuer zu melden-den steuerbaren (steuerpflichtigen und steuerfreien) Beträge für die im Bundesgebiet getätigten Leistungen, einschließlich Umsatz aus Nachunternehmer tätigkeit und der Vergabe von Teilleistungen an Nachunternehmer. Hierzu zählen auch Anzahlungen für Teilleistungen oder Vorauszahlungen vor Ausführung der entsprechenden Lieferungen oder Leistungen, die gem. § 13 Umsatzsteuergesetz zu versteuern sind.

Neben dem baugewerblichen Umsatz (Umsatz aus Bauleistungen) enthält der Gesamtumsatz sonstige Umsätze, die in der eigenen Bauleistung nicht abgerechnet wurden. Hierbei handelt es sich vorwiegend um Umsätze aus Handelsware, Umsätze aus sonstigen eigenen Erzeugnissen (Baustoffen, Betonwaren u. Ä.), Umsätze aus Lohnarbeiten für Dritte, Dienstleistungen, Vermietung und Verpachtung.

Auftragseingang

Als Auftragseingang gilt die Summe aller im Berichtszeitraum eingegangenen und vom Betrieb fest akzeptierten Bauaufträge im Inland entsprechend der Verdingungsordnung für Bauleistungen ohne Umsatzsteuer. Anzugeben sind nur Auftragseingänge, die vom Betrieb selbst ausgeführt werden. Die an Nachunternehmer zu vergebenden Teile von Bauaufträgen bleiben somit in der eigenen Meldung des Betriebes unberücksichtigt.

Auftragsbestand

Zum Auftragsbestand rechnet der Wert (ohne Umsatzsteuer) aller fest angenommenen, aber noch nicht ausgeführten Bauaufträge bzw. Auftragsteile im Inland am Ende des Berichtszeitjahres, ohne an Nachunternehmer vergebene Aufträge. Bei der Ermittlung des Auftragsbestandes ist vom Wert bereits im Bau befindlicher Projekte der Teil abzusetzen, der produktionstechnisch schon fertiggestellt ist.

Zeichen und Abkürzungen

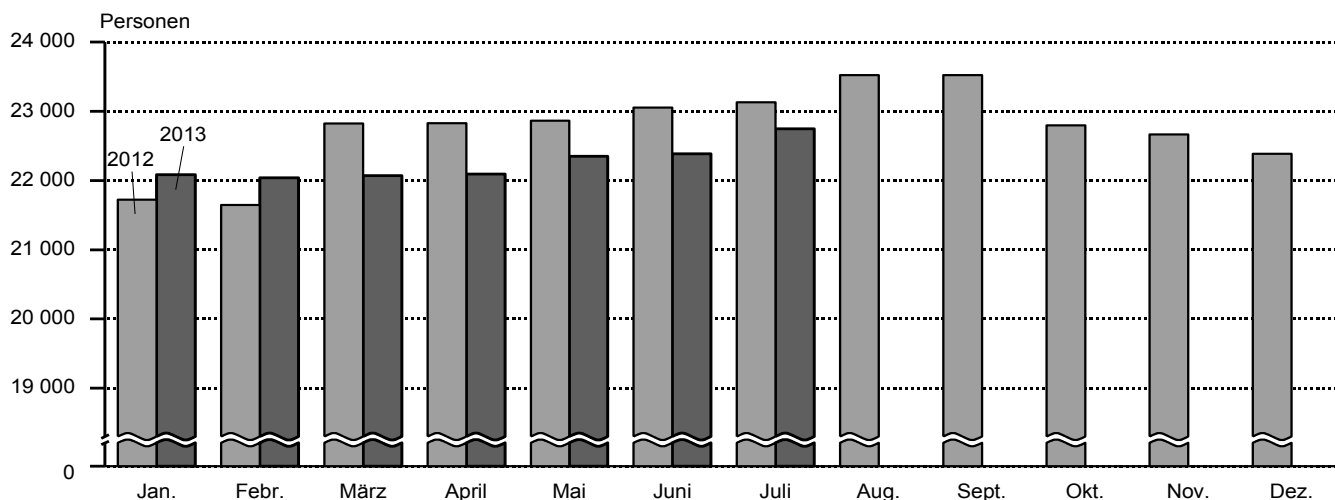
- = nichts vorhanden
- 0 = Weniger als die Hälfte von 1 in der letzten besetzten Stelle, jedoch mehr als nichts
- = Zahlenwert unbekannt oder geheim zu halten
- ... = Angabe fällt später an
- a. n. g. = anderweitig nicht genannt
- o. a. S. = ohne ausgeprägten Schwerpunkt
- r = berichtigte Zahl
- u. Ä. = und Ähnliche

Abweichungen in den Summen sind auf Runden der Zahlen zurückzuführen.

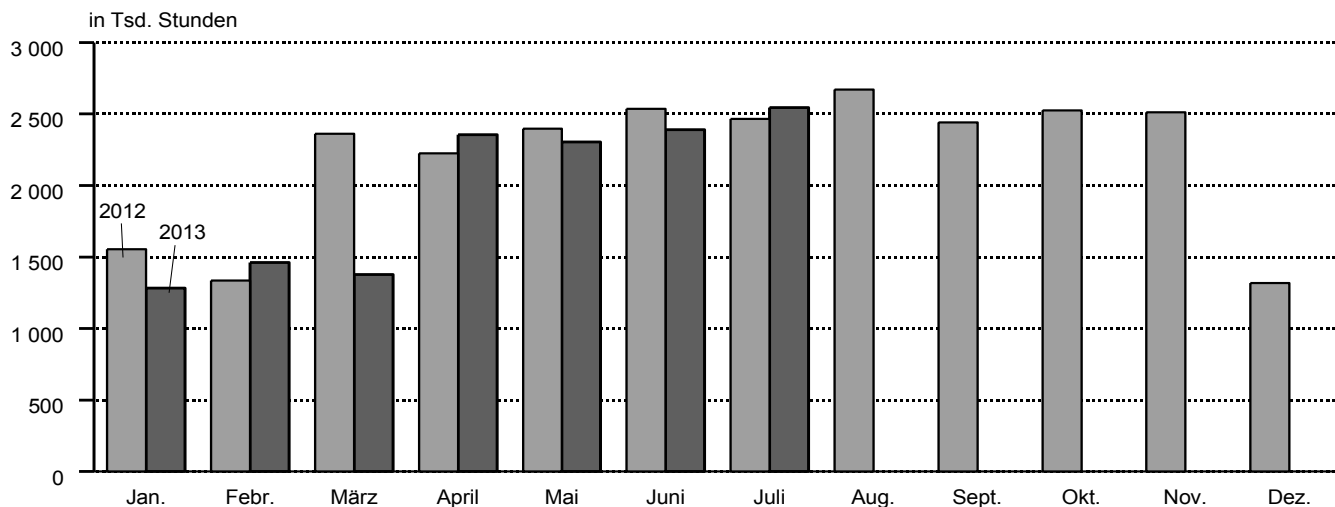
Ergebnisse der jährlich im Juni stattfindenden Ergänzungserhebung im Bereich Vorbereitende Baustellenarbeiten, Hoch- und Tiefbau und der bei Betrieben mit 10 und mehr tätigen Personen im Bereich Bauinstallation, sonstiges Baugewerbe durchgeführten Jährlichen Erhebung werden in dem Statistischen Bericht E II 2/E III 2 - j veröffentlicht.

**Vorbereitende Baustellenarbeiten, Hoch- und Tiefbau in Schleswig-Holstein, 2013 gegenüber 2012
– alle Betriebe (hochgerechnet¹) –**

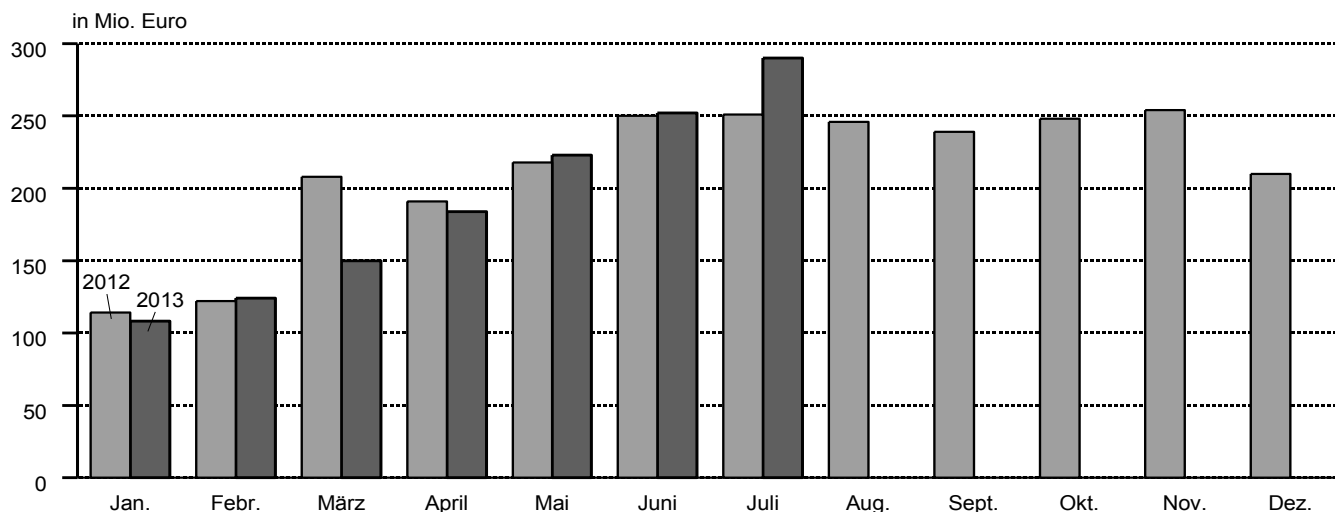
Tätige Personen



Geleistete Arbeitsstunden



Baugewerblicher Umsatz



¹ ab März 2013 vorläufige Ergebnisse

1. Vorbereitende Baustellenarbeiten, Hoch- und Tiefbau (Bauhauptgewerbe) in Schleswig-Holstein

1.1 Tätige Personen, geleistete Arbeitsstunden, Umsatz, Bruttoentgelte alle Betriebe (hochgerechnet¹) und Auftragseingang

Merkmal	Juli 2012	Juni 2013	Juli 2013	Veränderung in % Juli 2013 gegenüber		Januar bis Juli ²		
				Juli 2012	Juni 2013	2012	2013	Veränderung in %
Tätige Personen	23 131	22 388	22 746	- 1,7	1,6	22 581	22 253	- 1,5
Geleistete Arbeitsstunden (1 000)	2 466	2 391	2 546	3,2	6,5	14 879	13 723	- 7,8
Wohnungsbau	1 264	1 214	1 269	0,4	4,5	7 831	6 921	- 11,6
gewerbl. und industrieller Bau ³	593	598	620	4,6	3,7	3 594	3 582	- 0,3
öffentlicher und Verkehrsbau	609	579	657	7,9	13,5	3 454	3 220	- 6,8
Baugewerblicher Umsatz (1 000 Euro)	251 053	251 991	289 948	15,5	15,1	1354 021	1330 299	- 1,8
Wohnungsbau	112 238	120 213	119 795	6,7	- 0,3	648 504	617 464	- 4,8
gewerbl. und industrieller Bau ³	73 486	69 746	87 793	19,5	25,9	367 652	385 333	4,8
öffentlicher und Verkehrsbau	65 329	62 032	82 360	26,1	32,8	337 865	327 502	- 3,1
Bruttoentgelte	55 604	52 157	57 808	4,0	10,8	341 404	336 340	- 1,5
Auftragseingang (1 000 Euro)	131 662	137 242	117 797	- 10,5	- 14,2	771 573	822 123	6,6
Wohnungsbau	37 835	45 480	36 937	- 2,4	- 18,8	233 377	241 835	3,6
gewerbl. und industrieller Bau ³	55 419	48 479	42 862	- 22,7	- 11,6	256 877	293 291	14,2
öffentlicher und Verkehrsbau	38 408	43 283	37 998	- 1,1	- 12,2	281 319	286 997	2,0

¹ ab März 2013 vorläufige Ergebnisse

² Tätige Personen = Durchschnitt der Monate

³ Einschl. landwirtschaftl. Bau sowie Unternehmen der Bahn und Post.

2. Bauhauptgewerbe, Hoch- und Tiefbau in Schleswig-Holstein

Betriebe mit 20 und mehr tätigen Personen

2.1 Ergebnisse für den Monat Juli nach ausgewählten Wirtschaftszweigen

Wirtschaftszweig	Betriebe	Tätige Personen	Geleistete Arbeits- stunden	Brutto- entgelte	Gesamt- umsatz	Bauge- werblicher Umsatz
			1 000 Std.	1 000 Euro		
41.2/42.1/42.2						
42.9/43.1/43.9 Bauhauptgewerbe insgesamt	262	11 607	1 314	34 658	184 147	182 719
41.2 Bau von Gebäuden	107	4 412	457	12 606	77 574	77 071
42.1 Bau von Straßen und Bahnverkehrsstrecken	21	1 624	208	6 147	37 653	37 563
42.2 Leitungstiefbau und Kläranlagenbau	15	795	105	2 343	9 213	9 213
42.9 Sonstiger Tiefbau	6	447	50	1 362	5 887	5 656
43.1 Abbrucharbeiten und vorbereitende Baustellenarbeiten	11	322	45	825	4 050	3 943
43.9 Sonstige spezialisierte Bautätigkeiten	102	4 007	449	11 375	49 770	49 273
43.91.1 Dachdeckerei und Bauspenglerei	27	721	83	1 860	7 239	6 933
43.91.2 Zimmerei und Ingenieurholzbau	21	884	103	2 401	13 152	13 152
43.99.1 Gerüstbau	17	627	68	1 692	6 063	6 004
43.99.9 Baugewerbe, anderweitig nicht genannt	37	1 775	196	5 422	23 317	23 185

Noch: 2. Vorbereitende Baustellenarbeiten, Hoch- und Tiefbau in Schleswig-Holstein

Alle Betriebe (hochgerechnet)

2.2 Tätige Personen, Bruttoentgelte

Zeitraum		Tätige Personen			Bruttoentgelte
		insgesamt	im Bauhauptgewerbe	in anderen Bereichen	1 000 Euro
2011 ^a		22 215	22 036	179	587 946
2012 ^a		22 911	22 746	165	610 214
2012	Januar	21 833	21 723	110	43 313
	Februar	21 757	21 645	112	37 412
	März	23 000	22 822	178	47 760
	April	23 023	22 827	196	51 836
	Mai	23 060	22 864	196	52 750
	Juni	23 254	23 054	200	52 729
	Juli	23 316	23 131	185	55 604
	August	23 712	23 519	193	56 420
	September	23 726	23 522	204	51 332
	Oktober	22 932	22 795	137	54 355
	November	22 801	22 666	135	60 994
	Dezember	22 521	22 384	137	45 709
2013	Januar	22 214	22 086	128	42 141
	Februar	22 166	22 041	125	38 575
	März	22 200	22 072	128	39 022
	April	22 215	22 092	123	51 848
	Mai	22 491	22 349	142	54 789
	Juni	22 545	22 388	157	52 157
	Juli	22 888	22 746	142	57 808
	August				
	September				
	Oktober				
	November				
	Dezember				

^a Tätige Personen = Durchschnitt der Monate

Noch: 2. Vorbereitende Baustellenarbeiten, Hoch- und Tiefbau in Schleswig-Holstein

Alle Betriebe (hochgerechnet)

2.3 Arbeitstage, geleistete Arbeitsstunden in 1 000, Umsatz in 1 000 Euro

Zeitraum	Arbeitstage	Geleistete Arbeitsstunden insgesamt	Gesamtumsatz	Baugewerblicher Umsatz zusammen	Wohnungsbau		
					geleistete Arbeits- stunden	baugewerblicher Umsatz	
2011	254	27 382	2 648 889	2 617 437	14 262	1 221 361	
2012	253	26 348	2 575 739	2 550 992	13 699	1 176 136	
2012	Januar	22	1 554	115 447	114 167	846	56 944
	Februar	21	1 337	122 805	121 635	771	69 480
	März	22	2 362	209 972	207 687	1 230	93 854
	April	19	2 225	192 117	190 717	1 168	92 904
	Mai	20	2 398	221 033	218 280	1 240	102 818
	Juni	21	2 537	253 138	250 482	1 312	120 266
	Juli	22	2 466	252 609	251 053	1 264	112 238
	August	23	2 671	248 679	246 257	1 346	109 903
	September	20	2 442	241 455	239 070	1 261	109 559
	Oktober	22	2 525	249 386	247 649	1 266	102 687
	November	22	2 511	256 381	253 578	1 294	114 471
	Dezember	19	1 320	212 717	210 417	701	91 012
2013	Januar	22	1 284	108 967	107 861	661	48 784
	Februar	20	1 463	124 776	123 861	750	64 057
	März	20	1 379	151 540	149 885	713	78 536
	April	21	2 356	185 273	184 072	1 165	86 249
	Mai	20	2 304	224 171	222 681	1 149	99 830
	Juni	20	2 391	253 365	251 991	1 214	120 213
	Juli	23	2 546	291 973	289 948	1 269	119 795
	August						
	September						
	Oktober						
	November						
	Dezember						

Die Ergebnisse ab März 2013 der Tabellen 2.2 und 2.3 sind vorläufig. Sie werden nach Abschluss der Ergänzungserhebung 2013 mit den neu ermittelten Faktoren hochgerechnet.

Noch: 2. Vorbereitende Baustellenarbeiten, Hoch- und Tiefbau in Schleswig-Holstein

Alle Betriebe (hochgerechnet)

2.4 Geleistete Arbeitsstunden in 1 000, baugewerblicher Umsatz in 1 000 Euro

2.4.1 Gewerblicher und industrieller Bau¹

Zeitraum	Zusammen		Hochbau		Tiefbau	
	geleistete Arbeitsstunden	baugewerbbl. Umsatz	geleistete Arbeitsstunden	baugewerbbl. Umsatz	geleistete Arbeitsstunden	baugewerbbl. Umsatz
2011	6 354	686 671	3 868	454 783	2 486	231 888
2012	6 470	728 698	3 677	453 121	2 793	275 577
2012						
Januar	407	31 828	273	21 991	134	9 837
Februar	331	29 462	225	19 233	106	10 229
März	578	68 421	337	43 411	241	25 010
April	524	44 789	308	27 783	216	17 006
Mai	580	57 962	335	33 755	245	24 207
Juni	581	61 704	343	36 465	238	25 239
Juli	593	73 486	310	47 337	283	26 149
August	675	73 467	356	43 482	319	29 985
September	601	67 226	326	39 956	275	27 270
Oktober	619	72 424	345	47 800	274	24 624
November	622	72 262	331	38 047	291	34 215
Dezember	359	75 667	188	53 861	171	21 806
2013						
Januar	386	40 233	228	28 275	158	11 958
Februar	401	33 730	235	23 092	166	10 638
März	388	43 404	212	26 477	176	16 927
April	598	50 537	328	33 013	270	17 524
Mai	591	59 890	317	34 833	274	25 057
Juni	598	69 746	317	44 705	281	25 041
Juli	620	87 793	340	62 085	280	25 708
August						
September						
Oktober						
November						
Dezember						

¹ Einschl. landwirtschaftl. Bau sowie Unternehmen der Bahn und Post

Noch: 2. Vorbereitende Baustellenarbeiten, Hoch- und Tiefbau in Schleswig-Holstein

Alle Betriebe (hochgerechnet)

2.4 Geleistete Arbeitsstunden in 1 000, baugewerblicher Umsatz in 1 000 Euro

2.4.2 Öffentlicher und Verkehrsbau

Zeitraum	Zusammen		Hochbau		Straßenbau		Sonstiger Tiefbau	
	geleistete Arbeitsstunden	baugewerbbl. Umsatz	geleistete Arbeitsstunden	baugewerbbl. Umsatz	geleistete Arbeitsstunden	baugewerbbl. Umsatz	geleistete Arbeitsstunden	baugewerbbl. Umsatz
2011	6 766	709 405	1 347	129 251	2 497	302 384	2 922	277 770
2012	6 179	646 158	1 148	105 706	2 367	283 078	2 664	257 374
2012 Januar	301	25 395	66	7 008	107	8 000	128	10 387
Februar	235	22 693	57	6 114	75	7 519	103	9 060
März	554	45 412	99	11 105	218	19 391	237	14 916
April	533	53 024	78	6 148	211	23 490	244	23 386
Mai	578	57 500	88	6 906	242	26 949	248	23 645
Juni	644	68 512	102	9 534	264	31 152	278	27 826
Juli	609	65 329	127	9 369	228	31 034	254	24 926
August	650	62 887	121	8 848	251	30 079	278	23 960
September	580	62 285	101	8 303	226	28 896	253	25 086
Oktober	640	72 538	122	10 402	248	33 812	270	28 324
November	595	66 845	117	11 782	226	27 406	252	27 657
Dezember	260	43 738	70	10 187	71	15 350	119	18 201
2013 Januar	237	18 844	66	4 439	66	6 212	105	8 193
Februar	312	26 074	70	7 298	105	7 138	137	11 638
März	278	27 945	63	5 947	86	6 263	129	15 735
April	593	47 286	113	7 779	212	18 633	268	20 874
Mai	564	62 961	102	9 890	200	22 287	262	30 784
Juni	579	62 032	104	9 732	216	28 668	259	23 632
Juli	657	82 360	137	11 957	243	42 581	277	27 822
August								
September								
Oktober								
November								
Dezember								

Die Ergebnisse ab März 2013 der Tabellen 2.4.1 und 2.4.2 sind vorläufig. Sie werden nach Abschluss der Ergänzungserhebung 2013 mit den neu ermittelten Faktoren hochgerechnet.

Noch: 2. Vorbereitende Baustellenarbeiten, Hoch- und Tiefbau in Schleswig-Holstein

Betriebe mit 20 und mehr tätigen Personen

2.5 Betriebe, tätige Personen, Bruttoentgelte

Zeitraum	Betriebe	Tätige Personen			Bruttoentgelte
		insgesamt	im Bauhauptgewerbe	in anderen Bereichen	1 000 Euro
2011 ^a	249	10 724	10 665	60	338 206
2012 ^a	260	11 269	11 215	54	356 982
2012					
Januar	262	10 971	10 920	51	25 839
Februar	261	10 933	10 881	52	22 319
März	260	11 083	11 034	49	27 526
April	259	11 090	11 036	54	29 875
Mai	258	11 108	11 054	54	30 402
Juni	258	11 164	11 107	57	30 312
Juli	257	11 234	11 183	51	32 047
August	257	11 424	11 371	53	32 517
September	256	11 428	11 372	56	29 585
Oktober	262	11 689	11 632	57	32 588
November	262	11 622	11 566	56	36 568
Dezember	262	11 479	11 422	57	27 404
2013					
Januar	262	11 323	11 270	53	25 265
Februar	262	11 299	11 247	52	23 127
März	262	11 316	11 263	53	23 395
April	261	11 324	11 273	51	31 085
Mai	261	11 463	11 404	59	32 848
Juni	261	11 489	11 424	65	31 270
Juli	262	11 666	11 607	59	34 658
August					
September					
Oktober					
November					
Dezember					

^a Betriebe und Tätige Personen = Durchschnitt der Monate

Noch: 2. Vorbereitende Baustellenarbeiten, Hoch- und Tiefbau in Schleswig-Holstein

Betriebe mit 20 und mehr tätigen Personen

2.6 Geleistete Arbeitsstunden in 1 000, Umsatz in 1 000 Euro

Zeitraum		Geleistete Arbeitsstunden insgesamt	Gesamtumsatz	Baugewerblicher Umsatz zusammen	Wohnungsbau	
					geleistete Arbeitsstunden	baugewerblicher Umsatz
2011		12 829	1 485 998	1 469 840	3 909	427 893
2012		12 923	1 530 046	1 515 664	4 123	477 938
2012	Januar	742	65 181	64 329	257	21 941
	Februar	621	66 241	65 462	234	26 771
	März	1 142	122 566	121 394	359	37 621
	April	1 076	112 442	111 724	341	37 240
	Mai	1 168	130 046	128 634	362	41 214
	Juni	1 237	146 135	144 773	379	46 656
	Juli	1 200	150 067	149 269	369	44 990
	August	1 310	147 765	146 523	393	44 054
	September	1 186	142 756	141 533	368	43 916
	Oktober	1 303	157 515	156 290	412	44 496
	November	1 281	158 782	156 805	421	49 602
	Dezember	657	130 550	128 928	228	39 437
2013	Januar	644	66 020	65 240	215	21 139
	Februar	742	73 378	72 733	244	27 757
	März	697	89 103	87 936	232	34 031
	April	1 220	113 249	112 402	379	37 373
	Mai	1 191	139 100	138 049	374	43 258
	Juni	1 228	154 258	153 289	395	52 090
	Juli	1 314	184 147	182 719	413	51 909
	August					
	September					
	Oktober					
	November					
	Dezember					

Noch: 2. Vorbereitende Baustellenarbeiten, Hoch- und Tiefbau in Schleswig-Holstein

Betriebe mit 20 und mehr tätigen Personen

2.7 Geleistete Arbeitsstunden in 1 000, baugewerblicher Umsatz in 1 000 Euro

2.7.1 Gewerblicher und industrieller Bau¹

Zeitraum		Zusammen		Hochbau		Tiefbau	
		geleistete Arbeitsstunden	baugewerblich. Umsatz	geleistete Arbeitsstunden	baugewerblich. Umsatz	geleistete Arbeitsstunden	baugewerblich. Umsatz
2011		3 920	458 080	2 262	297 304	1 658	160 776
2012		4 223	514 867	2 323	311 909	1 900	202 958
2012	Januar	262	21 894	165	14 680	97	7 214
	Februar	213	20 341	136	12 839	77	7 502
	März	373	47 724	212	29 719	161	18 005
	April	338	31 263	194	19 020	144	12 243
	Mai	375	40 536	211	23 109	164	17 427
	Juni	378	43 056	220	24 978	158	18 078
	Juli	384	51 232	195	32 407	189	18 825
	August	437	51 355	224	29 768	213	21 587
	September	389	46 986	205	27 354	184	19 632
	Oktober	415	52 609	224	33 542	191	19 067
	November	418	53 191	215	26 698	203	26 493
	Dezember	241	54 680	122	37 795	119	16 885
2013	Januar	258	29 100	148	19 841	110	9 259
	Februar	269	24 441	153	16 204	116	8 237
	März	261	31 686	138	18 579	123	13 107
	April	401	36 735	213	23 166	188	13 569
	Mai	397	43 845	206	24 443	191	19 402
	Juni	402	50 760	206	31 370	196	19 390
	Juli	416	63 472	221	43 566	195	19 906
	August						
	September						
	Oktober						
	November						
	Dezember						

¹ Einschl. landwirtschaftl. Bau sowie Unternehmen der Bahn und Post.

Noch: **2. Vorbereitende Baustellenarbeiten, Hoch- und Tiefbau in Schleswig-Holstein**

Betriebe mit 20 und mehr tätigen Personen

noch: **2.7 Geleistete Arbeitsstunden in 1 000, baugewerblicher Umsatz in 1 000 Euro**

2.7.2 Öffentlicher und Verkehrsbau

Zeitraum	Zusammen		Hochbau		Straßenbau		Sonstiger Tiefbau	
	geleistete Arbeitsstunden	baugewerblich. Umsatz	geleistete Arbeitsstunden	baugewerblich. Umsatz	geleistete Arbeitsstunden	baugewerblich. Umsatz	geleistete Arbeitsstunden	baugewerblich. Umsatz
2011	5 000	583 867	860	87 877	1 956	268 807	2 184	227 183
2012	4 577	522 859	669	69 785	1 868	242 747	2 040	210 327
2012								
Januar	223	20 494	42	4 842	84	7 099	97	8 553
Februar	174	18 350	37	4 217	59	6 672	78	7 461
März	410	36 049	57	7 317	172	16 564	181	12 168
April	397	43 221	45	4 078	166	20 065	186	19 078
Mai	431	46 884	51	4 575	191	23 020	189	19 289
Juni	480	55 061	57	5 702	209	26 600	214	22 759
Juli	447	53 047	73	6 204	180	26 509	194	20 334
August	480	51 114	70	5 875	198	25 693	212	19 546
September	429	50 631	58	5 483	178	24 683	193	20 465
Oktober	476	59 185	71	6 944	196	29 075	209	23 166
November	442	54 012	68	7 824	179	23 567	195	22 621
Dezember	188	34 811	40	6 724	56	13 200	92	14 887
2013								
Januar	171	15 001	38	2 958	52	5 342	81	6 701
Februar	229	20 535	40	4 878	83	6 138	106	9 519
März	204	22 219	36	3 963	68	5 386	100	12 870
April	440	38 294	65	5 198	168	16 023	207	17 073
Mai	420	50 946	59	6 603	158	19 165	203	25 178
Juni	431	50 439	60	6 458	171	24 652	200	19 329
Juli	485	67 338	79	7 966	192	36 616	214	22 756
August								
September								
Oktober								
November								
Dezember								

Noch: 2. Vorbereitende Baustellenarbeiten, Hoch- und Tiefbau in Schleswig-Holstein

Betriebe mit 20 und mehr tätigen Personen

2.8 Auftragseingang und Auftragsbestand

Zeitraum	Vorbereitende Baustellenarbeiten, Hoch- und Tiefbau insgesamt	Wohnungs-bau	Gewerblicher und industrieller Bau ¹		Öffentlicher und Verkehrsbau				
			Hochbau	Tiefbau	Hochbau		Straßenbau	Sonstiger Tiefbau ²	
					zusammen ²	Bund, Länder und Gemeinden, Sozialvers.			
1 000 Euro									
Auftragseingang									
2011	1 189 880	325 875	261 505	164 417	60 064	36 889	218 341	159 678	
2012	1 231 576	382 689	236 317	185 428	60 226	39 181	187 487	179 429	
2012	Januar	95 412	43 509	11 902	17 648	5 670	5 026	11 139	5 544
	Februar	78 172	25 582	19 200	9 046	3 207	2 199	6 627	14 510
	März	111 167	34 936	21 801	16 651	7 004	3 362	18 993	11 782
	April	116 641	28 604	25 653	14 024	5 704	2 085	25 726	16 930
	Mai	127 550	32 320	20 139	17 325	4 995	3 156	27 650	25 121
	Juni	110 969	30 591	13 288	14 781	4 217	2 262	19 408	28 684
	Juli	131 662	37 835	37 068	18 351	2 831	2 068	21 491	14 086
	August	86 991	22 717	13 061	16 312	4 433	2 901	15 543	14 925
	September	118 751	37 959	19 720	22 480	9 506	8 038	12 016	17 070
	Oktober	102 713	28 846	25 357	16 658	4 155	2 573	13 089	14 608
	November	90 777	38 246	17 897	12 282	4 307	2 140	10 910	7 135
	Dezember	60 771	21 544	11 231	9 870	4 197	3 371	4 895	9 034
2013	Januar	101 258	31 677	24 559	13 522	3 113	2 251	16 883	11 504
	Februar	78 581	15 510	15 714	20 722	3 491	2 067	8 989	14 155
	März	129 460	36 901	27 290	16 790	5 170	3 948	20 593	22 716
	April	132 830	30 898	28 429	19 451	5 041	3 269	29 430	19 581
	Mai	124 955	44 432	20 427	15 046	6 262	4 184	17 225	21 563
	Juni	137 242	45 480	23 578	24 901	8 476	6 822	18 269	16 538
	Juli	117 797	36 937	18 532	24 330	4 805	2 370	14 848	18 345
	August								
	September								
	Oktober								
	November								
	Dezember								
Auftragsbestand									
2012	31. März	566 865	166 928	145 149	65 197	20 451	14 418	81 636	87 504
	30. Juni	573 024	186 945	117 241	61 151	23 212	13 821	100 565	83 910
	30. Sept.	566 059	179 291	140 488	66 124	27 306	21 435	84 328	68 522
	31. Dez.	499 785	191 629	124 266	59 592	22 499	17 548	64 814	36 985
2013	31. März	640 624	220 664	153 512	73 139	25 250	16 819	93 341	74 718
	30. Juni	647 965	202 242	153 294	73 601	27 203	20 340	111 066	80 559
	30. Sept.								
	31. Dez.								

¹ Einschl. landwirtschaftl. Bau sowie Unternehmen der Bahn und Post.

² Bund, Länder und Gemeinden, Sozialversicherung sowie Organisationen ohne Erwerbszweck.

Noch: 2. Vorbereitende Baustellenarbeiten, Hoch- und Tiefbau in Schleswig-Holstein

Betriebe mit 20 und mehr tätigen Personen

2.9 Ergebnisse für den Monat Juli 2013 nach Kreisen

2.9.1 Betriebe, tätige Personen, geleistete Arbeitsstunden, Bruttoentgelte

KREISFREIE STADT Kreis	Betriebe	Tätige Personen	Geleistete Arbeitsstunden				Brutto- entgelte 1 000 Euro
			insgesamt	Wohnungsbau	gewerbl. und industrieller Bau ¹	öffentlicher und Verkehrsbau	
FLENSBURG	4	150	16	8	4	4	457
KIEL	9	422	51	14	25	12	1 134
LÜBECK	19	937	105	37	18	50	2 606
NEUMÜNSTER	16	680	71	16	21	34	1 914
Dithmarschen	20	834	96	25	38	33	2 339
Herzogtum Lauenburg	10	311	37	12	9	16	921
Nordfriesland	27	1 118	135	67	31	37	3 351
Ostholstein	8	310	34	12	15	7	801
Pinneberg	12	691	84	7	24	53	2 774
Plön	14	479	47	21	16	10	1 510
Rendsburg-Eckernförde	38	1 620	172	50	60	62	4 863
Schleswig-Flensburg	34	1 511	178	52	45	81	4 415
Segeberg	19	1 120	130	29	33	68	3 400
Steinburg	16	740	81	35	44	2	2 164
Stormarn	16	684	78	28	33	17	2 009
Schleswig-Holstein	262	11 607	1 314	413	416	485	34 658

Noch: 2. Vorbereitende Baustellenarbeiten, Hoch- und Tiefbau in Schleswig-Holstein

Betriebe mit 20 und mehr tätigen Personen

noch: 2.9 Ergebnisse für den Monat Juli 2013 nach Kreisen

2.9.2 Baugewerblicher Umsatz, Auftragseingang

KREISFREIE STADT Kreis	Baugewerblicher Umsatz				Auftragseingang			
	insgesamt	Wohnungs- bau	gewerbl. und industrieller Bau ¹	öffentlicher und Verkehrsbau	insgesamt	Wohnungs- bau	gewerbl. und industrieller Bau ¹	öffentlicher und Verkehrsbau
	1 000 Euro							
FLensburg	1 876	998	602	276	632	226	211	195
KIEL	4 743	852	3 156	735	2 016	691	1 191	134
LÜBECK	21 523	5 357	3 162	13 004	9 051	1 542	1 318	6 191
NEUMÜNSTER	10 997	3 330	3 578	4 089	9 910	1 033	6 856	2 021
Dithmarschen	9 890	1 730	3 655	4 505	9 560	2 127	3 569	3 864
Herzogtum Lauenburg	4 701	1 865	1 529	1 307	4 407	2 588	789	1 030
Nordfriesland	16 621	7 066	4 734	4 821	13 441	8 220	1 616	3 605
Ostholstein	4 123	1 617	1 815	691	2 683	775	1 151	757
Pinneberg	9 563	388	2 813	6 362	4 523	978	2 244	1 301
Plön	7 803	3 388	2 235	2 180	3 046	540	2 186	320
Rendsburg-Eckernförde	35 158	11 426	16 229	7 503	18 747	5 912	6 742	6 093
Schleswig-Flensburg	19 606	4 352	4 483	10 771	17 622	4 572	5 996	7 054
Segeberg	14 870	2 116	2 893	9 861	7 321	980	2 182	4 159
Steinburg	12 372	4 229	8 008	135	8 884	4 660	3 650	574
Stormarn	8 872	3 195	4 580	1 097	5 955	2 092	3 162	701
Schleswig-Holstein	153 289	52 090	50 760	50 439	137 242	45 480	48 479	43 283

¹ Einschl. landwirtschaftl. Bau sowie Unternehmen der Bahn und Post.

3. Bauinstallation, Sonstiger Ausbau und Erschließung von Grundstücken, Bauträger in Schleswig-Holstein

Betriebe mit 20 und mehr tätigen Personen

3.1 Bauinstallation und Sonstiger Ausbau

Zeitraum	Betriebe ¹	Tätige Personen		Geleistete Arbeits- stunden	Brutto- entgelte	Gesamt- umsatz	Ausbaue- werblicher Umsatz
		ins- gesamt ¹	im Ausbau- gewerbe ¹				
						1 000 Std.	1 000 Euro
2011 ^a	207	7 821	7 548	9 793	209 930	822 016	794 609
2011 ^a	224	8 299	8 033	10 427	228 172	864 033	837 394
2012							
1. Vierteljahr	225	8 264	8 004	2 595	54 549	166 651	160 065
2. Vierteljahr	224	8 222	7 967	2 572	56 904	213 731	205 323
3. Vierteljahr	223	8 421	8 165	2 610	57 026	232 618	227 469
4. Vierteljahr	223	8 288	7 996	2 650	59 693	251 033	244 537
2013							
1. Vierteljahr	223	8 250	7 948	2 473	54 204	150 494	145 793
2. Vierteljahr	223	8 282	8 011	2 542	59 335	217 941	212 577
3. Vierteljahr							
4. Vierteljahr							

3.2 Ergebnisse für das 2. Vierteljahr 2013 nach Wirtschaftszweigen

Zeitraum	Betriebe ¹	Tätige Personen		Geleistete Arbeits- stunden	Brutto- entgelte	Gesamt- umsatz	Ausbaue- werblicher Umsatz
		ins- gesamt ¹	im Ausbau- gewerbe ¹				
						1 000 Std.	1 000 Euro
43.2/43.3 Bauinstallation, sonstiger Ausbau	223	8 282	8 011	2 542	59 335	217 941	212 577
43.2 Bauinstallation	158	6 404	6 194	1 932	47 002	180 211	176 208
43.21 Elektroinstallation	71	3 243	3 091	1 019	23 413	91 002	88 168
43.22 Gas-, Wasser-, Heizungs- sowie Lüftungs- und Klimainstallation	81	3 000	2 942	860	21 735	86 526	85 358
43.29 Dämmung gegen Kälte, Wärme, Schall und Erschütterung; sowie Sonstige Bauinstallation, anderweitig nicht genannt	6	161	161	53	1 853	2 683	2 683
43.3 Sonstiger Ausbau	65	1 878	1 817	611	12 333	37 730	36 369
43.31 Anbringen von Stuckaturen, Gipserei und Verputzerei	2
43.32 Bautischlerei und -schlosserei	11
43.33 Fußboden-, Fliesen- und Plattenlegerei, Tapeziererei	8	190	181	52	1 506	6 157	5 929
43.34.1 Maler- und Lackierergewerbe	41	1 260	1 228	440	8 086	20 467	19 485
43.34.2 Glasergewerbe	3
43.39 Sonstiger Ausbau, anderweitig nicht genannt	–	–	–	–	–	–	–
41.1 Erschließung von Grundstücken, Bauträger²	2	106	–	–	.	.	–
41.10.1 Erschließung von unbebauten Grundstücken	–	–	–	–	–	–	–
41.10.2 Bauträger für Nichtwohngebäude	–	–	–	–	–	–	–
41.10.3 Bauträger für Wohngebäude	2	106	–	–	.	.	–

¹ Am Ende des Vierteljahres.

^a Betriebe und Tätige Personen = Durchschnitt der Vierteljahresergebnisse