

STATISTISCHE BERICHTE

Kennziffer: E I 1 - m 3/13 SH

Verarbeitendes Gewerbe in Schleswig-Holstein
März 2013
– Vorläufige Ergebnisse –

Herausgegeben am: 13. Juni 2013



Impressum

Statistische Berichte

Herausgeber:

Statistisches Amt für Hamburg und Schleswig-Holstein

– Anstalt des öffentlichen Rechts –

Steckelhörn 12
20457 Hamburg

Auskunft zu dieser Veröffentlichung:

Holger Lycke

Telefon: 0431 6895-9242

E-Mail: ProduzierendesGewerbe@statistik-nord.de

Auskunftsdienst:

E-Mail: info@statistik-nord.de

Auskünfte: 040 42831-1766

0431 6895-9393

Internet: www.statistik-nord.de

© Statistisches Amt für Hamburg und Schleswig-Holstein, Hamburg 2013

Auszugsweise Vervielfältigung und Verbreitung mit Quellenangabe gestattet.

Sofern in den Produkten auf das Vorhandensein von Copyrightrechten Dritter

hingewiesen wird, sind die in deren Produkten ausgewiesenen Copyrightbestimmungen zu wahren. Alle übrigen Rechte bleiben vorbehalten.

Zeichenerklärung:

0	weniger als die Hälfte von 1 in der letzten besetzten Stelle, jedoch mehr als nichts
–	nichts vorhanden (genau Null)
...	Angabe fällt später an
·	Zahlenwert unbekannt oder geheim zu halten
×	Tabellenfach gesperrt, weil Aussage nicht sinnvoll
p	vorläufiges Ergebnis
r	berichtigtes Ergebnis
s	geschätztes Ergebnis
a. n. g.	anderweitig nicht genannt
u. dgl.	und dergleichen
H. v.	Herstellung von
()	Zahlenwert mit eingeschränkter Aussagefähigkeit
/	Zahlenwert nicht sicher genug

Inhaltsverzeichnis	Seite
Impressum / Zeichenerklärung	2
Vorbemerkung	4
Methodik und Begriffsdefinitionen	4
Grafik	
Beschäftigten- und Umsatzentwicklung im Verarbeitenden Gewerbe Schleswig-Holstein März 2012 bis März 2013 (WZ 2008).....	7
Tabellen	
1. Betriebe, Beschäftigte, geleistete Arbeitsstunden und Bruttoentgelte der Betriebe im Verarbeitenden Gewerbe Schleswig-Holstein nach Wirtschaftszweigen	8
2. Umsatz der Betriebe im Verarbeitenden Gewerbe Schleswig-Holstein nach Wirtschaftszweigen	12
3. Beschäftigte und Umsatz der fachlichen Betriebsteile im Verarbeitenden Gewerbe Schleswig- Holstein nach Wirtschaftszweigen	16
4. Auftragseingang der fachlichen Betriebsteile in ausgewählten Bereichen des Verarbeitenden Gewerbes Schleswig-Holstein	20

Vorbemerkung

Ab Berichtsmonat Januar 2009 werden die Ergebnisse des Monatsberichts für Betriebe des Verarbeitenden Gewerbes sowie des Bergbaus und der Gewinnung von Steinen und Erden in der fachlichen Gliederung der "Klassifikation der Wirtschaftszweige, Ausgabe 2008 (WZ 2008)" nach gewiesen. Mit der Einführung der WZ 2008 wird die Verordnung (EG) Nr. 1893/2006 des Europäischen Parlaments und des Rates vom 20. Dezember 2006 (ABl. Nr. L 393 S. 1) zur Einführung der Statistischen Systematik der Wirtschaftszweige in der Europäischen Gemeinschaft (NACE Rev.2) umgesetzt.

Die Anwendung der neuen Klassifikation hat Auswirkungen auf den Berichtskreis der Statistiken im Produzierenden Gewerbe, weil einige Tätigkeiten innerhalb des Produzierenden Gewerbes umgruppiert, andere zusätzlich aufgenommen oder ausgegliedert wurden. Darüber hinaus erfolgt die Kodierung der Wirtschaftszweige nunmehr nach einem völlig neuen Nummerierungssystem. An der Periodizität der Erhebung und den Erhebungsmerkmalen selbst hat sich dagegen im Wesentlichen nichts geändert.

Infolge der strukturellen Veränderungen beim Produzierenden Gewerbe durch den Übergang auf die WZ 2008 zählen jetzt zum Beispiel die Branchen des Verlagsgewerbes und des Recyclings nicht mehr in das Verarbeitende Gewerbe. Aber auch innerhalb des Verarbeitenden Gewerbes wurden mit der WZ 2008 erhebliche Anpassungen bei der Zusammensetzung der Wirtschaftszweige vorgenommen. So werden künftig Montage- und Installationsleistungen in eigenständigen Klassen der WZ 2008 nachgewiesen.

Nicht mehr zum Verarbeitenden Gewerbe zählen Betriebe, die schwerpunktmäßig fremdbezogene Waren oder Dienstleistungen in eigenem Namen bzw. im Namen des Unternehmens/der Unternehmensgruppe, zu dem/der sie gehören, verkaufen (Converter). Diese Einheiten werden künftig in der Regel dem Handel oder den Dienstleistungen zugerechnet.

Neben den Angaben für die Wirtschaftszweiggliederungen der WZ 2008 werden auch Ergebnisse für die Hauptgruppen „Vorleistungsgüter, Investitionsgüter, Gebrauchsgüter, Verbrauchsgüter und Energie“ veröffentlicht. Die Verordnung (EG) Nr. 656/2007 der Kommission vom 14. Juni 2007 (ABl. EU Nr. L 155 S. 3) legt die Definition der Hauptgruppen fest.

Um einen korrekten Vergleich mit den Vorjahreswerten zu ermöglichen, wurden die Ergebnisse des Jahres 2008 auf die WZ 2008 umgeschlüsselt. (Bei den Ergebnissen der Fachlichen Betriebsteile war dies nur eingeschränkt möglich. Aus diesem Grund wurde hier auf die Veröffentlichung von Veränderungsdaten gegenüber den Vorjahreszeiträumen verzichtet. Um die Struktur des Verarbeitenden Gewerbes nach Fachlichen Betriebsteilen in der Gliederung der WZ 2008 darstellen zu können, wurden zwar entsprechende Vorperiodendaten errechnet, auf einen direkten Vergleich mit den ab Januar 2009 erhobenen Daten wurde jedoch aus methodischen Gründen verzichtet.)

Methodik

In den Statistischen Berichten der Reihe E I 1 werden Ergebnisse für die im Rahmen des Monatsberichtes für Betriebe des Verarbeitenden Gewerbes sowie des Bergbaus und der Gewinnung von Steinen und Erden erhobenen Merkmale (einschl. der Zahl der befragten Einheiten) dargestellt. Neben absoluten Zahlenangaben werden auch Veränderungsdaten zum Vorjahresmonat angegeben. Die Daten, u. a. über Beschäftigte und Umsätze, können sowohl der Beurteilung der konjunkturellen Situation im betreffenden Wirtschaftsbereich als auch der Strukturanalyse dienen.

Berichtskreis:

Der **B e r i c h t s k r e i s** des Monatsberichts für Betriebe umfasst:

Sämtliche Betriebe des Wirtschaftsbereichs Verarbeitendes Gewerbe sowie Bergbau und Gewinnung von Steinen und Erden mit mindestens 50 tätigen Personen;

Die Betriebe des Wirtschaftsbereichs Verarbeitendes Gewerbe sowie Bergbau und Gewinnung von Steinen und Erden mit mindestens 50 tätigen Personen, sofern sie zu Unternehmen gehören, deren wirtschaftlicher Schwerpunkt außerhalb des Produzierenden Gewerbes liegt.

Der Berichtskreis wird jeweils zum Januar eines Berichtsjahres auf der Grundlage der Daten zur Anzahl der Beschäftigten im September des Vorjahres neu festgelegt. Die erstmalige Einbeziehung von „Aufsteigern“ bzw. die Nichtberücksichtigung von „Absteigern“ führt zu Jahresbeginn regelmäßig zu geringfügigen Sprüngen in den nachgewiesenen Zeitreihen.

Mit Einführung der WZ 2008 werden Einheiten (Betriebe) ohne eigene Warenproduktion, die fremdbezogene Waren oder Dienstleistungen in eigenem Namen bzw. im Namen des Unternehmens/ der Unternehmensgruppe, zu dem/der sie gehören, verkaufen (Converter), nicht mehr dem Verarbeitenden Gewerbe zugerechnet.

Darstellung der Ergebnisse:

Bei Betrieben werden die Merkmale „Beschäftigte“ und „Umsatz“ sowohl für Betriebe als auch für fachliche Betriebsteile aufbereitet. Bei der Aufbereitung für Betriebe (Tabellen 1, 2; 5, 6) werden die Ergebnisse nach örtlichen Betriebseinheiten aufgerechnet, d. h., es werden kombinierte Betriebe (Betriebe mit fachlichen Betriebsteilen in mehreren WZ 2008-Klassen, z. B. Maschinenbau und Gießerei) mit den Angaben für den gesamten Betrieb der WZ 2008-Klasse zugerechnet, in der das wirtschaftliche Schwergewicht des Betriebes liegt.

In der Aufbereitung für fachliche Betriebsteile (Tabellen 3; 7) werden dagegen die Ergebnisse der fachlichen Betriebsteile kombinierter Betriebe auf die verschiedenen WZ 2008-Klassen aufgeteilt, denen die einzelnen Betriebsteile ihrer Produktion entsprechend zuzurechnen sind.

Das Ergebnis „Verarbeitendes Gewerbe sowie Bergbau und Gewinnung von Steinen und Erden insgesamt“ für Betriebe enthält die Angaben für Betriebsteile der sonstigen Wirtschaftsbereiche, d. h. Handel, Transport, Baugewerbe, Landwirtschaft u. a. m. Im Ergebnis „Verarbeitendes Gewerbe sowie Bergbau und Gewinnung von Steinen und Erden insgesamt“ für fachliche Betriebsteile sind die Angaben für Betriebsteile der sonstigen Wirtschaftsbereiche nicht enthalten. Bei den Umsatzangaben für die fachlichen Betriebsteile bleiben somit z. B. die Umsätze aus dem Verkauf von Handelsware unberücksichtigt.

Abgrenzung der Merkmale

Die in den Tabellen dargestellten Merkmale sind folgendermaßen definiert:

Betrieb: Örtliche Niederlassung (nicht Unternehmen) des Wirtschaftsbereichs Bergbau und Gewinnung von Steinen und Erden, Verarbeitendes Gewerbe (einschl. Verwaltungs-, Reparatur-, Montage- und Hilfsbetriebe, die mit dem meldenden Betrieb örtlich verbunden sind oder in dessen Nähe liegen). Örtlich getrennte Hauptverwaltungen von Unternehmen des Erhebungsbereichs werden ebenfalls als eigenständige Betriebe dieses Bereichs erfasst. Die Merkmalswerte sind für den gesamten Betrieb zu melden und schließen auch die nichtproduzierenden Teile ein.

Beschäftigte: Alle am Monatsende im Betrieb tätigen Personen einschl. der tätigen Inhaber/ Inhaberinnen, mithelfenden Familienangehörigen (auch unbezahlt mithelfende Familienangehörige, soweit sie mindestens ein Drittel der üblichen Arbeitszeit im Betrieb tätig sind), an andere Unternehmen überlassenen Mitarbeiter/ Mitarbeiterinnen und Heimarbeiter/-arbeiterinnen, aber ohne Leiharbeiter/ Leiharbeiterinnen. Einbezogen werden u. a. Erkrankte, Urlauber/Urlauberinnen, Kurzarbeiter/-arbeiterinnen, Streikende, von der Aussperrung Betroffene, Personen in Altersteilzeitregelungen, Auszubildende, Saison- und Aushilfsarbeiter/-arbeiterinnen sowie Teilzeitbeschäftigte. Die Beschäftigten umfassen auch die kaufmännischen Auszubildenden (einschl. der Auszubildenden in den übrigen nichtgewerblichen Ausbildungsberufen) und die gewerblich Auszubildenden.

Geleistete Arbeitsstunden: Zu melden sind die von allen Beschäftigten (einschl. der Heimarbeiter/-arbeiterinnen und der Auszubildenden) im Betrieb tatsächlich geleisteten (nicht die bezahlten) Stunden, einschl. Über-, Nacht-, Sonntags- und Feiertagsstunden.

Entgelte: Die Entgelte entsprechen der Bruttolohn- und -gehaltssumme. Dies ist die Bruttosumme der Bar- und Sachbezüge der tätigen Personen einschl. der an andere Unternehmen überlassenen Mitarbeiter/ Mitarbeiterinnen, ohne Pflichtanteile des Arbeitgebers zur Sozialversicherung und Vergütungen, die als Spesenersatz anzusehen sind.

Einzubeziehen sind tariflich oder frei vereinbarte Zulagen (z. B. Akkord-, Nachtarbeits-, Schmutzzulagen), Naturalvergütungen, Vergütungen für ausgefallene Arbeitszeit (z. B. Urlaubslöhne), Lohn- und Gehaltsfortzahlungen im Krankheitsfall und Zuschüsse des Arbeitgebers zum Krankengeld, Arbeitsentgelte und sonstige lohnsteuerpflichtige Zahlungen des Arbeitgebers im Rahmen von Altersteilzeitregelungen, Urlaubsbeihilfen, Gratifikationen, Gewinnbeteiligungen, tariflich oder frei vereinbarte Kindergelder und sonstige Familienzuschläge sowie Erziehungsbeihilfen, ferner vermögenswirksame Leistungen des Arbeitgebers und gezahlte Beträge an tätige Personen in eigenen Sozialeinrichtungen (z. B. Werksarzt) sowie Bezüge von Gesellschaftern, Vorstandsmitgliedern und anderen leitenden Kräften (soweit sie steuerlich als Einkünfte aus unselbständiger Arbeit gelten) und Provisionen und Tantiemen.

Nicht einzubeziehen sind Anweisungen des staatlichen Kindergeldes, Sozial- und sonstige Aufwendungen des Arbeitgebers (u. a. Pflichtbeiträge zur Sozialversicherung, Aufwendungen für die betriebliche Altersversorgung, Vorruhestandszahlungen, Kurzarbeitergeld), an andere Unternehmen für entgeltliche Überlassung von Arbeitskräften gezahlte Beträge sowie Einnahmen von anderen Unternehmen für die Überlassung von Arbeitnehmern.

Umsatz: Umsatz aus eigener Erzeugung (einschl. Umsatz aus dem Verkauf von Energie und Nebenerzeugnissen und Abfällen sowie Entgelte für industrielle Dienstleistungen, wie Reparaturen, Instandhaltungen, Installationen und Montagen), Umsatz aus Handelsware und sonstigen nichtindustriellen/nichthandwerklichen Tätigkeiten (z. B. Erlöse aus Vermietung und Verpachtung sowie aus Lizenzverträgen, Provisionseinnahmen und Einnahmen aus der Veräußerung von Patenten).

Der Umsatz beruht auf Rechnungswerten (Fakturenwerte) ohne in Rechnung gestellte Umsatzsteuer. Im Umsatz enthalten sind Verbrauchsteuern und Kosten für Fracht, Verpackung und Porto, auch wenn diese gesondert berechnet werden. Außerordentliche und betriebsfremde Erträge aus dem Verkauf von Anlagegütern, aus der Verpachtung von Grundstücken, Zinsen, Dividenden u. dgl. sind nicht im Umsatz enthalten. Da es sich grundsätzlich um fakturierte Werte handelt, enthält der Umsatz auch nicht den Wert der Lieferungen, die innerhalb eines Unternehmens von Werk zu Werk stattfinden. Bei der Aufgliederung nach Ländern kann es daher vorkommen, dass Erzeugnisse, die in einem Land produziert werden, im Umsatz eines anderen Landes enthalten sind. Der regional gegliederte Umsatz entspricht daher z. T. nicht der Produktion in den einzelnen Ländern.

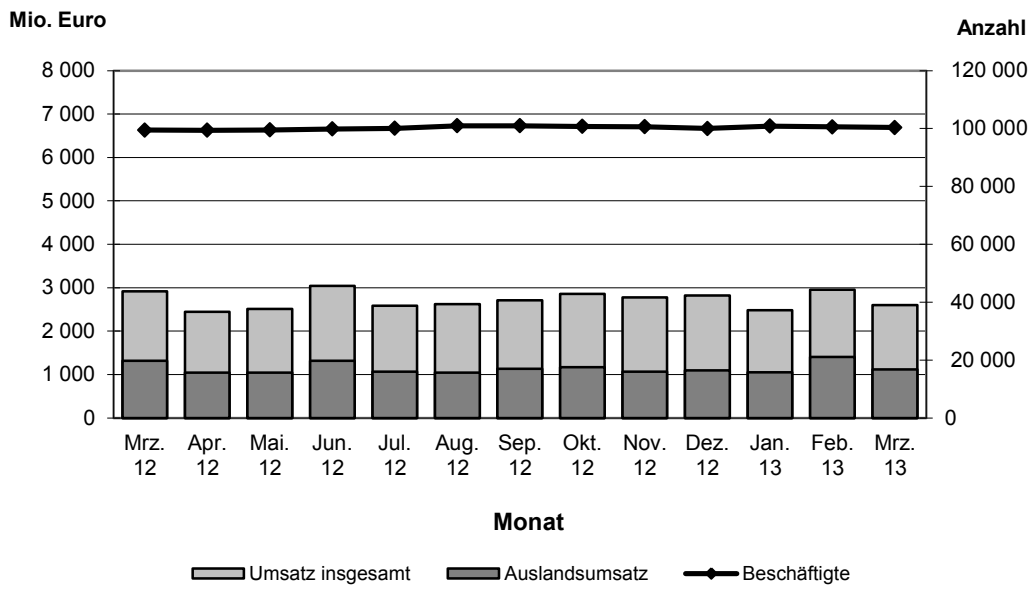
Inlandsumsatz: Umsatz mit Abnehmern im gesamten Bundesgebiet sowie Umsatz mit den im Bundesgebiet stationierten ausländischen Streitkräften.

Auslandsumsatz: Umsatz mit Abnehmern im Ausland und – soweit einwandfrei erkennbar – Umsatz mit deutschen Exporteuren.

Als Auslandsumsatz mit der Eurozone gilt der Umsatz mit den Staaten der Eurozone, d. h., mit Belgien, Finnland, Frankreich, Griechenland, Irland, Italien, Luxemburg, Malta, den Niederlanden, Österreich, Portugal, Slowenien, Spanien, Zypern und Slowakei. Als Auslandsumsatz mit dem sonstigen Ausland gilt der Umsatz mit allen Staaten außer den oben genannten Staaten der Eurozone.

Exportquote: Anteil des Auslandsumsatzes am Gesamtumsatz.

**Beschäftigten- und Umsatzentwicklung im Verarbeitenden Gewerbe
Schleswig-Holstein März 2012 - März 2013 (WZ2008)**



1. Betriebe, Beschäftigte, geleistete Arbeitsstunden und Bruttoentgelte im Verarbeitenden Gewerbe Schleswig-Holstein nach Wirtschaftszweigen März 2013 [vorläufige Ergebnisse]

WZ 2008	Bezeichnung	Betriebe		Beschäftigte		Geleistete Arbeitsstunden		Bruttoentgelte	
		März			Veränderung zum Vorjahres- monat in %	März 2013	Veränderung zum Vorjahres- monat in %	März 2013	Veränderung zum Vorjahres- monat in %
		2013	2012	2013					
		Anzahl							
B	Bergbau und Gewinnung von Steinen und Erden	3	3	225	1,8	36	2,8	1 144	28,2
06	Gewinnung von Erdöl und Erdgas	1	1
08	Gewinnung von Steinen und Erden, sonstiger Bergbau	2	2
C	Verarbeitendes Gewerbe	533	525	100 143	0,9	13 359	- 4,2	364 473	3,9
10	H. v. Nahrungs- und Futtermitteln	95	93	15 300	1,8	1 999	- 4,2	40 990	4,3
10.1	Schlachten und Fleischverarbeitung	16	14	2 784	2,4	368	- 5,2	6 438	1,7
10.11	Schlachten (ohne Schlachten von Geflügel)	4	4	348	1,5	45	- 7,3	695	4,8
10.13	Fleischverarbeitung	12	10	2 436	2,5	323	- 4,9	5 742	1,4
10.2	Fischverarbeitung	4	4	715	2,6	101	- 5,4	1 513	1,0
10.5	Milchverarbeitung	6	7	796	- 2,2	106	- 8,0	2 458	6,7
10.51	Milchverarbeitung (ohne H. v. Speiseeis)	6	7	796	- 2,2	106	- 8,0	2 458	6,7
10.7	H. v. Back- und Teigwaren	30	31	3 766	1,4	461	- 3,8	8 149	7,7
10.8	H. v. sonstigen Nahrungsmitteln	21	21	3 811	- 2,2	493	- 7,0	10 937	1,2
10.82	H. v. Süßwaren (ohne Dauerbackwaren)	12	12	1 943	- 2,6	235	- 6,1	4 095	0,8
10.9	H. v. Futtermitteln	7	5	942	20,9	127	15,7	2 803	18,6
10.91	H. v. Futtermitteln für Nutztiere	6	4
11	Getränkeherstellung	9	8	1 005	7,3	135	1,1	3 042	9,8
11.07	H. v. Erfrischungsgetränken; Gewinnung natürlicher Mineralwässer	6	5	654	13,9	92	9,6	1 893	17,9
12	Tabakverarbeitung	1	1
13	H. v. Textilien	5	6	582	- 9,1	72	- 13,0	1 649	0,4
13.9	H. v. sonstigen Textilwaren	5	5	582	- 0,3	72	- 5,2	1 649	11,6
13.92	H. v. konfektionierten Textilwaren (ohne Bekleidung)	2	2
14	H. v. Bekleidung	2	2
16	H. v. Holz-, Flecht-, Korb- und Korkwaren (ohne Möbel)	5	6	456	- 17,1	63	- 19,3	1 158	- 8,5
16.2	H. v. sonstigen Holz-, Korb-, Flecht- und Korbwaren (ohne Möbel)	4	4
17	H. v. Papier, Pappe und Waren daraus	19	19	3 881	- 0,9	497	- 6,0	12 716	0,0
17.1	H. v. Holz- und Zellstoff, Papier, Karton und Pappe	4	4	1 106	2,3	150	- 5,8	4 637	- 4,0
17.12	H. v. Papier, Karton und Pappe	4	4	1 106	2,3	150	- 5,8	4 637	- 4,0
17.2	H. v. Waren aus Papier, Karton und Pappe	15	15	2 775	- 2,2	347	- 6,1	8 079	2,4
17.21	H. v. Wellpapier und -pappe sowie von Verpackungsmitteln aus Papier, Karton und Pappe	9	9	1 374	0,4	170	- 2,6	4 456	5,0
18	H. v. Druckerzeugnissen; Vervielfältigung von bespielten Ton-, Bild- und Datenträgern	20	20	3 596	- 2,6	434	- 14,4	12 025	- 5,5
18.1	H. v. Druckerzeugnissen	20	20	3 596	- 2,6	434	- 14,4	12 025	- 5,5
18.12	Drucken a. n. g.	16	16	2 927	- 2,0	362	- 14,6	9 825	- 6,2
18.14	Binden von Druckerzeugnissen und damit verbundene Dienstleistungen	2	2
19	Kokerei und Mineralölverarbeitung	4	4	824	0,4	134	0,6	3 845	- 12,2

1. Betriebe, Beschäftigte, geleistete Arbeitsstunden und Bruttoentgelte im Verarbeitenden Gewerbe Schleswig-Holstein nach Wirtschaftszweigen März 2013 [vorläufige Ergebnisse]

WZ 2008	Bezeichnung	Betriebe		Beschäftigte		Geleistete Arbeitsstunden		Bruttoentgelte	
		März			Veränderung zum Vorjahres- monat in %	März 2013	Veränderung zum Vorjahres- monat in %	März 2013	Veränderung zum Vorjahres- monat in %
		2013	2012	2013					
		Anzahl			1 000 Std.	1 000 Euro			
20	H. v. chemischen Erzeugnissen	31	30	4 992	1,1	672	- 4,7	20 622	6,0
20.1	H. v. chemischen Grundstoffen, Düngemitteln und Stickstoffverbindungen, Kunststoffen in Primärformen und synthetischem Kautschuk in Primärformen	12	12	2 550	- 0,6	334	- 6,1	11 200	7,9
20.12	H. v. Farbstoffen und Pigmenten	4	4	539	2,3	72	- 1,0	2 028	9,9
20.16	H. v. Kunststoffen in Primärformen	3	3	312	9,1	45	6,5	1 235	20,3
20.2	H. v. Schädlingsbekämpfungsmitteln, Pflanzenschutz- und Desinfektionsmitteln	3	3	861	1,4	131	- 5,0	3 806	0,1
20.3	H. v. Anstrichmitteln, Druckfarben und Kittungen	5	4	520	11,8	66	2,5	1 835	9,6
20.5	H. v. sonstigen chemischen Erzeugnissen	7	8	705	- 7,2	99	- 8,6	2 794	- 0,4
20.59	H. v. sonstigen chemischen Erzeugnissen a. n. g.	6	7
21	H. v. pharmazeutischen Erzeugnissen	16	15	5 419	- 0,3	680	- 9,1	26 103	5,1
21.2	H. v. pharmazeutischen Spezialitäten und sonstigen pharmazeutischen Erzeugnissen	14	14
22	H. v. Gummi- und Kunststoffwaren	43	44	5 693	2,8	771	- 2,0	16 044	7,6
22.1	H. v. Gummiwaren	10	10	1 536	6,4	217	1,2	4 591	9,7
22.19	H. v. sonstigen Gummiwaren	9	9
22.2	H. v. Kunststoffwaren	33	34	4 157	1,5	553	- 3,3	11 453	6,8
22.22	H. v. Verpackungsmitteln aus Kunststoffen	5	4	514	21,2	61	- 0,1	1 254	7,4
22.29	H. v. sonstigen Kunststoffwaren	19	20	2 613	1,8	368	- 2,8	7 852	9,5
23	H. v. Glas und Glaswaren, Keramik, Verarbeitung von Steinen und Erden	20	18	2 472	7,0	334	0,9	7 894	6,0
23.1	H. v. Glas und Glaswaren	7	4	646	48,8	82	40,5	1 976	42,8
23.6	H. v. Erzeugnissen aus Beton, Zement und Gips	8	9	884	- 3,5	125	- 8,2	2 618	- 3,7
24	Metallerzeugung und -bearbeitung	5	6	746	- 9,2	102	- 11,2	2 502	- 6,7
24.5	Gießereien	4	5
25	H. v. Metallerzeugnissen	42	43	5 092	- 4,4	676	- 5,5	15 913	- 4,3
25.1	Stahl- und Leichtmetallbau	7	7	876	- 1,7	121	- 3,4	2 214	3,7
25.4	H. v. Waffen und Munition	3	3	880	- 7,0	114	- 3,3	3 522	- 5,5
25.6	Oberflächenveredlung und Wärmebehandlung; Mechanik a. n. g.	14	14	1 203	0,8	162	- 1,7	3 136	3,3
25.61	Oberflächenveredlung und Wärmebehandlung	4	5	383	- 16,4	50	- 22,1	956	- 15,0
25.62	Mechanik a. n. g.	10	9	820	11,6	112	11,3	2 180	14,0
25.9	H. v. sonstigen Metallwaren	10	11	1 325	- 9,1	166	- 11,0	4 045	- 9,6
25.99	H. v. sonstigen Metallwaren a. n. g.	4	5	556	- 17,8	75	- 19,7	1 685	- 20,7
26	H. v. Datenverarbeitungsgeräten, elektronischen und optischen Erzeugnissen	29	28	6 566	6,1	872	6,3	26 339	6,7
26.1	H. v. elektronischen Bauelementen und Leiterplatten	7	7	1 419	6,6	191	4,5	4 933	7,4
26.5	H. v. Mess-, Kontroll-, Navigations- u. ä. Instrumenten und Vorrichtungen; H. v. Uhren	14	13	3 945	8,0	525	11,1	16 184	5,2
26.51	H. v. Mess-, Kontroll-, Navigations- u. ä. Instrumenten und Vorrichtungen	14	13	3 945	8,0	525	11,1	16 184	5,2

1. Betriebe, Beschäftigte, geleistete Arbeitsstunden und Bruttoentgelte im Verarbeitenden Gewerbe Schleswig-Holstein nach Wirtschaftszweigen März 2013 [vorläufige Ergebnisse]

WZ 2008	Bezeichnung	Betriebe		Beschäftigte		Geleistete Arbeitsstunden		Bruttoentgelte	
		März			Veränderung zum Vorjahres- monat in %	März 2013	Veränderung zum Vorjahres- monat in %	März 2013	Veränderung zum Vorjahres- monat in %
		2013	2012	2013					
		Anzahl			1 000 Std.	1 000 Euro			
26.7	H. v. optischen und fotografischen Instrumenten und Geräten	4	4	594	0,5	85	- 2,9	2 726	21,7
27	H. v. elektrischen Ausrüstungen	27	28	3 142	- 10,0	437	- 14,6	10 413	- 6,5
27.1	H. v. Elektromotoren, Generatoren, Transformatoren, Elektrizitätsverteilungs- und -schalt-einrichtungen	14	14	1 575	- 6,3	208	- 11,2	5 521	- 1,9
27.11	H. v. Elektromotoren, Generatoren und Transformatoren	7	7	767	- 4,6	102	- 5,9	2 351	- 1,3
27.12	H. v. Elektrizitätsverteilungs- und -schalt-einrichtungen	7	7	808	- 7,9	106	- 15,7	3 170	- 2,3
27.4	H. v. elektrischen Lampen und Leuchten	2	2
27.9	H. v. sonstigen elektrischen Ausrüstungen und Geräten a. n. g.	7	7	991	- 19,1	145	- 23,9	3 084	- 17,8
28	Maschinenbau	80	79	18 079	1,1	2 413	- 5,2	79 433	3,9
28.1	H. v. nicht wirtschaftszweig-spezifischen Maschinen	26	25	7 699	1,3	995	- 4,3	37 067	6,4
28.11	H. v. Verbrennungsmotoren und Turbinen (ohne Motoren für Luft- und Straßenfahrzeuge)	2	2
28.13	H. v. Pumpen und Kompressoren a. n. g.	10	9	2 363	4,2	300	- 4,4	9 143	11,8
28.15	H. v. Lagern, Getrieben, Zahn-rädern und Antriebselementen	6	6	1 086	1,2	135	- 9,5	4 113	5,4
28.2	H. v. sonstigen nicht wirtschafts-zweigspezifischen Maschinen	26	26	5 079	- 1,6	737	- 5,4	19 769	- 1,9
28.22	H. v. Hebezeugen und Förder-mitteln	9	9	1 843	- 0,2	261	- 7,4	7 451	- 2,0
28.29	H. v. sonstigen nicht wirtschafts-zweigspezifischen Maschinen a. n. g.	13	13	2 694	- 2,9	396	- 4,8	10 675	- 3,1
28.4	H. v. Werkzeugmaschinen	5	5
28.9	H. v. Maschinen für sonstige bestimmte Wirtschaftszweige	22	22	4 070	4,6	506	- 7,3	18 562	5,9
28.93	H. v. Maschinen für die Nahrungs- und Genussmittelerzeugung und die Tabakverarbeitung	8	8	1 289	5,0	172	- 2,5	6 206	10,4
28.99	H. v. Maschinen für sonstige bestimmte Wirtschaftszweige a. n. g.	7	6	1 605	10,5	193	- 6,5	6 120	5,0
29	H. v. Kraftwagen und Kraft-wagenteilen	7	7	3 540	1,1	465	- 5,9	15 403	9,5
29.2	H. v. Karosserien, Aufbauten und Anhängern	4	4	1 298	1,8	175	- 3,1	4 210	8,2
29.3	H. v. Teilen und Zubehör für Kraftwagen	3	3	2 242	0,6	290	- 7,6	11 193	10,0
30	Sonstiger Fahrzeugbau	15	13	6 095	8,2	866	3,9	22 534	9,9
30.1	Schiff- und Bootsbau	9	7	4 360	14,3	619	8,5	15 756	15,1
31	H. v. Möbeln	7	8	761	- 19,7	98	- 30,1	2 135	13,8
32	H. v. sonstigen Waren	25	21	7 493	3,4	1 026	3,0	28 114	5,8
32.5	H. v. medizinischen und zahn-medizinischen Apparaten und Materialien	19	15	6 569	4,6	903	5,3	24 940	7,0

1. Betriebe, Beschäftigte, geleistete Arbeitsstunden und Bruttoentgelte im Verarbeitenden Gewerbe Schleswig-Holstein nach Wirtschaftszweigen März 2013 [vorläufige Ergebnisse]

WZ 2008	Bezeichnung	Betriebe		Beschäftigte		Geleistete Arbeitsstunden		Bruttoentgelte	
		März			Veränderung zum Vorjahres- monat in %	März 2013	Veränderung zum Vorjahres- monat in %	März 2013	Veränderung zum Vorjahres- monat in %
		2013	2012	2013					
		Anzahl			1 000 Std.	1 000 Euro			
33	Reparatur und Installation von Maschinen und Ausrüstungen	26	26	3 866	- 0,1	530	- 6,3	14 096	7,1
33.1	Reparatur von Metallereug-nissen, Maschinen und Aus-rüstungen	16	16	2 761	- 0,4	375	- 7,6	9 826	5,3
33.12	Reparatur von Maschinen	6	6	1 423	- 1,0	219	- 3,2	5 702	6,1
33.15	Reparatur und Instandhaltung von Schiffen, Booten und Yachten	3	4	260	- 10,3	35	- 10,9	608	- 24,2
33.2	Installation von Maschinen und Ausrüstungen a. n. g.	10	10	1 105	0,6	155	- 3,0	4 270	11,5
	Verarbeitendes Gewerbe insgesamt ¹	536	528	100 368	0,9	13 395	- 4,2	365 618	4,0
A	Vorleistungsgüterproduzent	197	200	27 854	- 0,9	3 741	- 5,5	91 847	1,6
B	Investitionsgüterproduzent	173	164	44 209	3,0	5 984	- 1,0	179 913	5,8
GG	Gebrauchsgüterproduzent	15	16	1 887	- 8,3	245	- 16,7	6 624	15,3
VG	Verbrauchsgüterproduzent	146	143	25 501	-	3 275	- 7,3	82 695	2,5
EN	Energie	5	5	917	0,3	149	1,9	4 539	- 6,3

¹ einschließlich Bergbau und Gewinnung von Steinen und Erden

2. Umsatz der Betriebe im Verarbeitenden Gewerbe Schleswig-Holstein nach Wirtschaftszweigen März 2013
[vorläufige Ergebnisse]

WZ 2008	Bezeichnung	Umsatz						
		insgesamt		darunter Auslandsumsatz				
		März 2013	Veränderung zum Vorjahres- monat in %	insgesamt		darunter Eurozone		
				März 2013	Export- quote in %	Veränderung zum Vorjahres- monat in %	März 2013	Veränderung zum Vorjahres- monat in %
1 000 Euro		1 000 Euro			1 000 Euro			
B	Bergbau und Gewinnung von Steinen und Erden
06	Gewinnung von Erdöl und Erdgas
08	Gewinnung von Steinen und Erden, sonstiger Bergbau
C	Verarbeitendes Gewerbe	2 550 949	- 12,7	1 117 911	43,8	- 18,2	479 024	- 16,9
10	H. v. Nahrungs- und Futtermitteln	469 177	9,8	107 665	22,9	10,4	56 936	1,8
10.1	Schlachten und Fleischverarbeitung	131 828	0,2	24 494	18,6	4,3	10 117	- 4,2
10.11	Schlachten (ohne Schlachten von Geflügel)	34 611	- 0,3
10.13	Fleischverarbeitung	97 217	0,4
10.2	Fischverarbeitung	19 307	14,3
10.5	Milchverarbeitung	78 373	28,6	26 694	34,1	28,2	19 998	25,4
10.51	Milchverarbeitung (ohne H. v. Speiseeis)	78 373	28,6	26 694	34,1	28,2	19 998	25,4
10.7	H. v. Back- und Teigwaren	38 016	1,1
10.8	H. v. sonstigen Nahrungsmitteln	86 442	2,7	23 093	26,7	- 0,9	8 656	- 20,5
10.82	H. v. Süßwaren (ohne Dauer-backwaren)	26 029	- 5,3	6 221	23,9	- 23,1	2 804	- 49,9
10.9	H. v. Futtermitteln	44 089	32,8	3 908	8,9	20,9	.	.
10.91	H. v. Futtermitteln für Nutztiere
11	Getränkeherstellung	33 756	- 4,5	792	2,3	- 25,3	.	.
11.07	H. v. Erfrischungsgetränken; Gewinnung natürlicher Mineral-wässer	25 799	- 3,1
12	Tabakverarbeitung
13	H. v. Textilien	8 795	- 20,5	2 180	24,8	- 33,8	1 662	- 27,2
13.9	H. v. sonstigen Textilwaren	8 795	- 9,2	2 180	24,8	2,6	1 662	2,1
13.92	H. v. konfektionierten Textilwaren (ohne Bekleidung)
14	H. v. Bekleidung
16	H. v. Holz-, Flecht-, Korb- und Korkwaren (ohne Möbel)	9 054	- 10,2	2 839	31,4	- 18,9	.	.
16.2	H. v. sonstigen Holz-, Kork-, Flecht- und Korbwaren (ohne Möbel)
17	H. v. Papier, Pappe und Waren daraus	84 204	- 10,3	33 630	39,9	- 12,3	19 446	- 6,5
17.1	H. v. Holz- und Zellstoff, Papier, Karton und Pappe	38 883	- 13,6	23 301	59,9	- 8,1	13 576	- 12,3
17.12	H. v. Papier, Karton und Pappe	38 883	- 13,6	23 301	59,9	- 8,1	13 576	- 12,3
17.2	H. v. Waren aus Papier, Karton und Pappe	45 322	- 7,2	10 329	22,8	- 20,5	5 870	10,6
17.21	H. v. Wellpapier und -pappe sowie von Verpackungsmitteln aus Papier, Karton und Pappe	27 701	- 10,6	5 503	19,9	- 29,5	2 293	41,3
18	H. v. Druckerzeugnissen; Vervielfältigung von bespielten Ton-,	64 961	- 7,3	12 462	19,2	- 3,8	7 689	12,2
18.1	H. v. Druckerzeugnissen	64 961	- 7,3	12 462	19,2	- 3,8	7 689	12,2
18.12	Drucken a. n. g.	55 650	- 7,6	12 462	22,4	- 3,8	7 689	12,2
18.14	Binden von Druckerzeugnissen und damit verbundene Dienstleistungen
19	Kokerei und Mineralöl-verarbeitung

2. Umsatz der Betriebe im Verarbeitenden Gewerbe Schleswig-Holstein nach Wirtschaftszweigen März 2013
[vorläufige Ergebnisse]

WZ 2008	Bezeichnung	Umsatz						
		insgesamt		darunter Auslandsumsatz				
		März 2013	Veränderung zum Vorjahres- monat in %	insgesamt		darunter Eurozone		
				März 2013	Export- quote in %	Veränderung zum Vorjahres- monat in %	März 2013	Veränderung zum Vorjahres- monat in %
1 000 Euro		1 000 Euro			1 000 Euro			
20	H. v. chemischen Erzeugnissen	209 628	- 4,1	123 825	59,1	- 8,1	40 461	- 24,7
20.1	H. v. chemischen Grundstoffen, Düngemitteln und Stickstoffverbindungen, Kunststoffen in Primärformen und synthetischem Kautschuk in Primärformen	135 568	- 4,7	87 533	64,6	- 9,0	25 690	- 33,6
20.12	H. v. Farbstoffen und Pigmenten	20 191	17,1	9 563	47,4	19,8	3 882	- 20,7
20.16	H. v. Kunststoffen in Primärformen	11 364	- 1,8
20.2	H. v. Schädlingsbekämpfungsmitteln, Pflanzenschutz- und Desinfektionsmitteln	20 419	- 3,0
20.3	H. v. Anstrichmitteln, Druckfarben und	16 039	3,1	7 418	46,3	- 1,9	3 415	6,0
20.5	H. v. sonstigen chemischen Erzeugnissen	28 571	- 14,3	17 300	60,5	- 17,3	7 064	- 1,9
20.59	H. v. sonstigen chemischen Erzeugnissen a. n. g.
21	H. v. pharmazeutischen Erzeugnissen	149 702	- 27,2	76 862	51,3	- 9,2	30 436	- 10,8
21.2	H. v. pharmazeutischen Spezialitäten und sonstigen pharmazeutischen Erzeugnissen
22	H. v. Gummi- und Kunststoffwaren	86 042	- 6,5	28 503	33,1	- 2,7	15 485	- 8,3
22.1	H. v. Gummiwaren	21 777	- 8,1	8 536	39,2	- 6,9	6 259	- 3,8
22.19	H. v. sonstigen Gummiwaren
22.2	H. v. Kunststoffwaren	64 265	- 5,9	19 968	31,1	- 0,8	9 225	- 11,0
22.22	H. v. Verpackungsmitteln aus Kunststoffen	10 158	4,4	2 134	21,0	12,1	.	.
22.29	H. v. sonstigen Kunststoffwaren	45 504	- 6,0	16 348	35,9	- 2,3	6 304	- 15,8
23	H. v. Glas und Glaswaren, Keramik, Verarbeitung von Steinen und Erden	34 237	- 25,3	11 890	34,7	- 26,9	8 823	- 26,4
23.1	H. v. Glas und Glaswaren	9 724	5,6	2 912	29,9	- 6,1	2 185	.
23.6	H. v. Erzeugnissen aus Beton, Zement und Gips	12 479	- 34,5	3 677	29,5	- 42,5	.	.
24	Metallerzeugung und -bearbeitung	8 332	- 0,2
24.5	Gießereien
25	H. v. Metallerzeugnissen	60 677	- 16,5	20 031	33,0	- 25,5	9 967	6,7
25.1	Stahl- und Leichtmetallbau	7 069	- 25,7
25.4	H. v. Waffen und Munition	14 605	- 27,3	8 907	61,0	- 36,8	4 706	28,0
25.6	Oberflächenveredlung und Wärmebehandlung; Mechanik a. n. g.	11 164	6,1	863	7,7	4,9	.	.
25.61	Oberflächenveredlung und Wärmebehandlung	2 808	- 33,6	441	15,7	- 29,8	.	.
25.62	Mechanik a. n. g.	8 356	32,7	422	5,0	116,7	.	.
25.9	H. v. sonstigen Metallwaren	19 301	- 16,0	6 742	34,9	- 5,4	3 443	0,4
25.99	H. v. sonstigen Metallwaren a. n. g.	7 274	- 27,7
26	H. v. Datenverarbeitungsgeräten, elektronischen und optischen Erzeugnissen	125 466	- 7,7	84 344	67,2	- 3,7	19 282	- 10,7
26.1	H. v. elektronischen Bauelementen und Leiterplatten	36 706	0,5	27 380	74,6	15,4	.	.
26.5	H. v. Mess-, Kontroll-, Navigations- u. ä. Instrumenten und Vorrichtungen; H. v.	69 780	- 11,0	41 680	59,7	- 12,4	12 517	- 4,6
26.51	H. v. Mess-, Kontroll-, Navigations- u. ä. Instrumenten und Vorrichtungen	69 780	- 11,0	41 680	59,7	- 12,4	12 517	- 4,6

2. Umsatz der Betriebe im Verarbeitenden Gewerbe Schleswig-Holstein nach Wirtschaftszweigen März 2013
[vorläufige Ergebnisse]

WZ 2008	Bezeichnung	Umsatz					
		insgesamt		darunter Auslandsumsatz			
		März 2013	Veränderung zum Vorjahres- monat in %	insgesamt		darunter Eurozone	
				März 2013	Veränderung zum Vorjahres- monat in %	März 2013	Veränderung zum Vorjahres- monat in %
1 000 Euro	1 000 Euro	Export- quote in %	1 000 Euro				
26.7	H. v. optischen und fotografischen Instrumenten und Geräten	14 209	5,8
27	H. v. elektrischen Ausrüstungen	47 112	- 31,1	22 042	46,8	- 36,0	8 689
27.1	H. v. Elektromotoren, Generatoren, Transformatoren, Elektrizitätsverteilungs- und -schaltanlagen	26 464	- 38,1	11 791	44,6	- 51,2	4 848
27.11	H. v. Elektromotoren, Generatoren und Transformatoren	12 449	- 52,6	8 214	66,0	- 60,1	.
27.12	H. v. Elektrizitätsverteilungs- und -schaltanlagen	14 015	- 15,0	3 577	25,5	- 1,0	.
27.4	H. v. elektrischen Lampen und Leuchten
27.9	H. v. sonstigen elektrischen Ausrüstungen und Geräten a. n. g.	11 238	- 30,9	5 541	49,3	- 7,5	2 059
28	Maschinenbau	507 284	- 24,7	345 847	68,2	- 32,6	128 037
28.1	H. v. nicht wirtschaftszweig-spezifischen Maschinen	317 207	- 32,6	225 695	71,2	- 41,9	97 588
28.11	H. v. Verbrennungsmotoren und Turbinen (ohne Motoren für Luft- und Straßenfahrzeuge)
28.13	H. v. Pumpen und Kompressoren a. n. g.	67 916	8,0	47 338	69,7	14,1	24 971
28.15	H. v. Lagern, Getrieben, Zahn-rädern und Antriebselementen	34 201	3,1
28.2	H. v. sonstigen nicht wirtschaftszweigspezifischen Maschinen	71 023	- 26,5	41 927	59,0	- 27,6	15 539
28.22	H. v. Hebezeugen und Förder-mitteln	32 032	- 27,8
28.29	H. v. sonstigen nicht wirtschaftszweigspezifischen Maschinen a. n. g.	31 320	- 26,3	19 269	61,5	- 19,6	5 860
28.4	H. v. Werkzeugmaschinen
28.9	H. v. Maschinen für sonstige bestimmte Wirtschaftszweige	101 702	19,2	67 436	66,3	36,8	10 736
28.93	H. v. Maschinen für die Nahrungs- und Genussmittelerzeugung und die Tabakverarbeitung	31 710	16,8	10 786	34,0	16,2	1 938
28.99	H. v. Maschinen für sonstige bestimmte Wirtschaftszweige a. n. g.	28 567	3,4	17 626	61,7	9,4	3 186
29	H. v. Kraftwagen und Kraft-wagenteilen	44 064	- 26,1	21 943	49,8	- 18,9	.
29.2	H. v. Karosserien, Aufbauten und
29.3	H. v. Teilen und Zubehör für Kraftwagen
30	Sonstiger Fahrzeugbau	42 811	- 60,9	8 549	20,0	- 87,2	2 567
30.1	Schiff- und Bootsbau	7 662	.	186	2,4	.	139
31	H. v. Möbeln	10 313	- 22,3	1 232	12,0	- 51,4	.
32	H. v. sonstigen Waren	183 241	9,7	100 588	54,9	16,5	33 540
32.5	H. v. medizinischen und zahn-medizinischen Apparaten und Materialien	166 948	11,0	94 087	56,4	20,2	31 169

**2. Umsatz der Betriebe im Verarbeitenden Gewerbe Schleswig-Holstein nach Wirtschaftszweigen März 2013
[vorläufige Ergebnisse]**

WZ 2008	Bezeichnung	Umsatz						
		insgesamt		darunter Auslandsumsatz				
		März 2013	Veränderung zum Vorjahres- monat in %	insgesamt		darunter Eurozone		
				März 2013	Export- quote in %	Veränderung zum Vorjahres- monat in %	März 2013	Veränderung zum Vorjahres- monat in %
1 000 Euro		1 000 Euro			1 000 Euro			
33	Reparatur und Installation von Maschinen und Ausrüstungen	70 282	- 30,0	7 339	10,4	74,6	1 540	- 46,5
33.1	Reparatur von Metallernzeug-nissen, Maschinen und Aus-rüstungen	48 761	- 40,3	742	1,5	115,2	.	.
33.12	Reparatur von Maschinen	35 671	- 46,7	530	1,5	.	.	.
33.15	Reparatur und Instandhaltung von Schiffen, Booten und Yachten	964	- 71,2	-	-	-	-	-
33.2	Installation von Maschinen und Ausrüstungen a. n. g.	21 520	15,2	6 596	30,7	71,0	.	.
	Verarbeitendes Gewerbe insgesamt ¹	2 601 416	- 12,5	1 118 337	43,0	- 18,2	479 434	- 16,9
A	Vorleistungsgüterproduzent	633 213	- 7,3	284 248	44,9	- 10,0	116 641	- 14,0
B	Investitionsgüterproduzent	927 135	- 23,1	531 185	57,3	- 29,6	196 347	- 33,1
GG	Gebrauchsgüterproduzent	27 779	- 11,2
VG	Verbrauchsgüterproduzent	682 028	- 6,2	188 818	27,7	- 2,2	89 539	- 5,0
EN	Energie	331 261	1,9

¹ einschließlich Bergbau und Gewinnung von Steinen und Erden

**3. Beschäftigte und Umsatz der fachlichen Betriebsteile im Verarbeitenden Gewerbe Schleswig-Holstein nach Wirtschaftszweigen
März 2013 (vorläufige Ergebnisse)**

WZ 2008	Bezeichnung	Fachliche Betriebsteile		Beschäftigte		Umsatz aus Eigenerzeugung						
						insgesamt		darunter Auslandsumsatz				
		März		Verän- derung zum Vorjahres- monat in %	März 2013	Verän- derung zum Vorjahres- monat in %	insgesamt		darunter Eurozone			
		2013	2012				2013	März 2013	Verän- derung zum Vorjahres- monat in %	März 2013	Verän- derung zum Vorjahres- monat in %	
Anzahl		1 000 Euro	1 000 Euro	Export- quote in %	1 000 Euro	Verän- derung zum Vorjahres- monat in %	1 000 Euro	Verän- derung zum Vorjahres- monat in %				
B	Bergbau und Gewinnung von Steinen und Erden	4	4	243	3,4
06	Gewinnung von Erdöl und Erdgas	1	1
08	Gewinnung von Steinen und Erden, sonstiger Bergbau	3	3
C	Verarbeitendes Gewerbe	763	752	97 343	0,8	2 312 104	- 13,6	1 033 743	44,7	- 18,8	435 288	- 17,8
10	H. v. Nahrungs- und Futtermitteln	139	138	14 555	1,4	423 381	9,9	101 931	24,1	11,3	53 786	4,0
10.1	Schlachten und Fleischverarbeitung	22	20	2 486	2,5	108 833	2,3	23 692	21,8	4,4	9 486	- 3,5
10.11	Schlachten (ohne Schlachten von Geflügel)	7	7	413	1,5	40 735	0,7	10 001	24,6	.	.	.
10.13	Fleischverarbeitung	15	13	2 073	2,7	68 097	3,3	13 691	20,1	.	.	.
10.2	Fischverarbeitung	6	6	861	1,9	21 688	5,1	3 276	15,1	- 19,6	.	.
10.3	Obst- und Gemüse-verarbeitung	13	13	1 273	0,8	28 205	8,7	3 260	11,6	- 15,2	.	.
10.39	Sonstige Verarbeitung von Obst und Gemüse	8	8	1 035	1,0	25 404	10,5
10.5	Milchverarbeitung	10	12	859	- 1,0	82 600	31,7	29 324	35,5	36,8	20 741	29,5
10.51	Milchverarbeitung (ohne H. v. Speiseeis)	10	11	859	.	82 600	.	29 324	35,5	.	20 741	.
10.7	H. v. Back- und Teigwaren	34	35	3 593	1,6	38 159	- 1,3
10.71	H. v. Backwaren (ohne Dauerbackwaren)	30	31
10.8	H. v. sonstigen Nahrungs-mitteln	37	37	3 917	- 2,1	77 110	0,2	20 399	26,5	- 2,9	7 604	- 23,0
10.82	H. v. Süßwaren (ohne Dauerbackwaren)	14	14	1 914	- 2,8	25 013	- 10,3	7 118	28,5	- 22,5	3 717	- 44,5
10.89	H. v. sonstigen Nahrungs-mitteln a. n. g.	14	14	944	- 0,8	22 169	4,9	8 749	39,5	2,7	2 548	20,4
10.9	H. v. Futtermitteln	12	10	706	19,5	36 873	20,2	3 281	8,9	33,3	.	.
10.91	H. v. Futtermitteln für Nutztiere	8	6	.	.	35 420	18,1
10.92	H. v. Futtermitteln für sonstige Tiere	4	4	.	.	1 453	117,0
11	Getränkeherstellung	13	12	977	8,0	32 498	- 5,0	551	1,7	- 12,8	.	.
11.07	H. v. Erfrischungsgetränken; Gewinnung natürlicher Mineralwässer	9	8	631	15,4	24 718	- 4,2
12	Tabakverarbeitung	1	1
13	H. v. Textilien	8	9	554	- 9,8	6 775	- 24,1	1 904	28,1	- 37,0	1 397	- 31,9
13.9	H. v. sonstigen Textilwaren	7	7
13.92	H. v. konfektionierten Textilwaren (ohne Bekleidung)	3	3	.	.	1 166	3,3
14	H. v. Bekleidung	2	2
16	H. v. Holz-, Flecht-, Korb- und Korkwaren (ohne Möbel)	9	8	564	- 13,0	10 053	- 5,3	2 759	27,4	- 22,4	.	.
16.2	H. v. sonstigen Holz-, Korb-, Flecht- und Korbwaren (ohne Möbel)	8	6
16.23	H. v. sonstigen Konstruktions-teilen, Fertigbauteilen, Ausbauelementen und Fertigteil-bauten aus Holz	4	4	250	- 4,6	1 841	8,9
17	H. v. Papier, Pappe und Waren daraus	20	20	3 834	- 1,4	80 651	- 10,5	32 647	40,5	- 11,3	18 870	- 7,2
17.1	H. v. Holz- und Zellstoff, Papier, Karton und Pappe	5	5	1 108	2,1	38 761	- 13,7	23 301	60,1	- 8,1	13 576	- 12,3
17.12	H. v. Papier, Karton und Pappe	5	5	1 108	2,1	38 761	- 13,7	23 301	60,1	- 8,1	13 576	- 12,3
17.2	H. v. Waren aus Papier, Karton und Pappe	15	15	2 726	- 2,8	41 890	- 7,2	9 346	22,3	- 18,2	5 294	9,0
17.21	H. v. Wellpapier und -pappe sowie von Verpackungsmitteln aus Papier, Karton und Pappe	9	9	1 337	- 0,9	27 004	- 9,5	5 425	20,1	- 23,3	2 293	41,3
18	H. v. Druckerzeugnissen; Vervielfältigung von bespielten Ton-, Bild- und Datenträgern	29	27	3 528	- 1,8	63 713	- 7,4	12 462	19,6	- 7,0	7 689	12,2
18.1	H. v. Druckerzeugnissen	29	27	3 528	- 1,8	63 713	- 7,4	12 462	19,6	- 7,0	7 689	12,2

**3. Beschäftigte und Umsatz der fachlichen Betriebsteile im Verarbeitenden Gewerbe Schleswig-Holstein nach Wirtschaftszweigen
März 2013 (vorläufige Ergebnisse)**

WZ 2008	Bezeichnung	Fachliche Betriebsteile		Beschäftigte		Umsatz aus Eigenerzeugung						
						insgesamt		darunter Auslandsumsatz				
		März		Verän- derung zum Vorjahres- monat in %	März 2013	Verän- derung zum Vorjahres- monat in %	insgesamt		darunter Eurozone			
		2013	2012				2013	März 2013	Verän- derung zum Vorjahres- monat in %	März 2013	Verän- derung zum Vorjahres- monat in %	
Anzahl		1 000 Euro	1 000 Euro	Export- quote in %	1 000 Euro	Verän- derung zum Vorjahres- monat in %	1 000 Euro	Verän- derung zum Vorjahres- monat in %				
18.12	Drucken a. n. g.	20	18	2 912	- 1,0	55 948	- 7,5	12 462	22,3	- 7,0	7 689	12,2
18.14	Binden von Druckerzeug-nissen und damit verbundene Dienstleistungen	3	3	-	-	-	-	-
19	Kokerei und Mineralölverarbeitung	5	5	711	- 1,1
20	H. v. chemischen Erzeugnissen	60	60	5 093	0,1	240 097	- 4,7	117 516	48,9	- 10,9	38 828	- 26,1
20.1	H. v. chemischen Grund-stoffen, Düngemitteln und Stickstoffverbindungen, Kunststoffen in Primärformen und synthetischem Kautschuk in Primärformen	26	26	2 539	- 1,8	168 495	- 5,1	79 737	47,3	- 11,7	23 653	- 36,0
20.12	H. v. Farbstoffen und Pigmenten	4	4	534	2,9	17 374	8,1	7 075	40,7	1,3	2 949	- 28,2
20.14	H. v. sonstigen organischen Grundstoffen und Chemikalien	6	6	797	7,3	85 104	1,9	33 419	39,3	10,2	12 908	- 9,7
20.16	H. v. Kunststoffen in Primärformen	6	5	532	- 13,5	25 086	- 12,5	16 697	66,6	- 14,4	.	.
20.3	H. v. Anstrichmitteln, Druckfarben und Kittens	6	5	463	13,8	12 130	5,7	6 484	53,5	1,2	3 129	13,4
20.4	H. v. Seifen, Wasch-, Reinigungs- und Körper-pflegemitteln sowie von Duftstoffen	9	8	352	13,9	8 120	27,6	3 968	48,9	26,9	2 698	24,7
20.5	H. v. sonstigen chemischen Erzeugnissen	15	17	1 063	- 5,7	36 363	- 12,2	21 797	59,9	- 17,8	7 920	- 9,2
20.59	H. v. sonstigen chemischen Erzeugnissen a. n. g.	13	15
21	H. v. pharmazeutischen Erzeugnissen	16	15	5 346	- 0,3	137 313	- 28,5	65 638	47,8	- 9,5	19 306	- 13,0
21.2	H. v. pharmazeutischen Spezialitäten und sonstigen pharmazeutischen Erzeugnissen	14	14
22	H. v. Gummi- und Kunststoffwaren	55	57	5 627	3,4	76 455	- 5,8	26 785	35,0	3,2	13 866	- 5,9
22.1	H. v. Gummiwaren	11	11	1 516	6,6	16 804	- 1,8	7 204	42,9	- 2,0	5 261	3,4
22.19	H. v. sonstigen Gummiwaren	10	10
22.2	H. v. Kunststoffwaren	44	46	4 111	2,2	59 652	- 6,8	19 581	32,8	5,2	8 604	- 10,8
22.21	H. v. Platten, Folien, Schläuchen und Profilen aus Kunststoffen	8	9	387	- 3,7	2 824	- 21,4	1 368	48,4	11,2	858	- 5,3
22.22	H. v. Verpackungsmitteln aus Kunststoffen	6	6	462	4,8	9 209	- 1,8
22.23	H. v. Baubedarfsartikeln aus Kunststoffen	6	6	677	1,7	5 604	- 14,7
22.29	H. v. sonstigen Kunststoffwaren	24	25	2 585	2,9	42 015	- 5,6	15 841	37,7	3,9	5 678	- 18,0
23	H. v. Glas und Glaswaren, Keramik, Verarbeitung von Steinen und Erden	20	18	2 138	8,6	30 004	- 27,4	10 419	34,7	- 28,8	7 958	- 27,7
23.1	H. v. Glas und Glaswaren	7	4	645	48,6	9 719	5,5	2 912	30,0	- 6,1	2 185	.
23.19	Herstellung, Veredlung und Bearbeitung von sonstigem Glas einschließlich technischen Glaswaren	2	2
23.6	H. v. Erzeugnissen aus Beton, Zement und Gips	8	9	727	- 4,2	10 464	- 39,1
23.9	H. v. Schleifkörpern und Schleifmitteln auf Unterlage sowie sonstigen Erzeug-nissen aus nichtmetallischen Mineralien a. n. g.	4	4
24	Metallerzeugung und -bearbeitung	10	12	894	- 10,8	9 434	- 5,0	2 844	30,2	- 6,3	.	.
24.5	Gießereien	6	8	732	- 11,4	7 453	4,4

**3. Beschäftigte und Umsatz der fachlichen Betriebsteile im Verarbeitenden Gewerbe Schleswig-Holstein nach Wirtschaftszweigen
März 2013 (vorläufige Ergebnisse)**

WZ 2008	Bezeichnung	Fachliche Betriebsteile		Beschäftigte		Umsatz aus Eigenerzeugung						
						insgesamt		darunter Auslandsumsatz				
		März		Veränderung zum Vorjahres- monat in %	März 2013	Veränderung zum Vorjahres- monat in %	insgesamt		darunter Eurozone			
		2013	2012				2013	März 2013	Veränderung zum Vorjahres- monat in %	März 2013	Veränderung zum Vorjahres- monat in %	
Anzahl		1 000 Euro	1 000 Euro	Export- quote in %	1 000 Euro	Veränderung zum Vorjahres- monat in %	1 000 Euro	Veränderung zum Vorjahres- monat in %				
25	H. v. Metallerzeugnissen	54	55	4 963	- 3,9	54 539	- 16,4	17 681	32,4	- 28,9	8 009	0,7
25.1	Stahl- und Leichtmetallbau	12	11	857	0,5	6 478	- 23,7
25.11	H. v. Metallkonstruktionen	8	7	662	2,5	5 277	- 23,8
25.12	H. v. Ausbauelementen aus Metall	4	4	195	- 5,8	1 201	- 23,5	-	-	-	-	-
25.4	H. v. Waffen und Munition	3	3
25.5	H. v. Schmiede-, Press-, Zieh- und Stanzteilen, gewalzten Ringen und pulvermetallurgischen Erzeugnissen	3	4	191	- 40,7	3 733	- 23,8
25.6	Oberflächenveredlung und Wärmebehandlung; Mechanik a. n. g.	14	14	1 164	1,3	10 808	8,4	863	8,0	4,9	.	.
25.61	Oberflächenveredlung und Wärmebehandlung	4	5	381	- 16,4	2 719	- 32,5	441	16,2	- 29,8	.	.
25.62	Mechanik a. n. g.	10	9	783	13,0	8 089	36,1	422	5,2	116,7	.	.
25.7	H. v. Schneidwaren, Werkzeugen, Schlössern und Beschlägen aus unedlen Metallen	8	9	847	- 3,8	7 353	- 14,2	3 312	45,0	- 9,2	1 100	57,7
25.9	H. v. sonstigen Metallwaren	12	13	1 116	- 8,4	13 566	- 15,7	3 398	25,0	1,7	1 927	- 0,6
25.93	H. v. Drahtwaren, Ketten und Federn	3	3	268	0,8	1 970	12,8	1 155	58,6	24,7	558	16,8
25.99	H. v. sonstigen Metallwaren a. n. g.	6	7	443	- 17,7	3 761	- 31,1	859	22,8	2,4	.	.
26	H. v. Datenverarbeitungsgeräten, elektronischen und optischen Erzeugnissen	36	37	5 225	1,3	88 342	- 5,6	61 574	69,7	3,7	13 549	- 17,5
26.1	H. v. elektronischen Bauelementen und Leiterplatten	7	7	1 388	6,7	23 505	5,0	15 713	66,8	26,9	1 189	6,2
26.3	H. v. Geräten und Einrichtungen der Telekommunikationstechnik	4	4	404	- 1,0	5 025	- 23,2	3 068	61,0	- 11,0	.	.
26.5	H. v. Mess-, Kontroll-, Navigations- u. ä. Instrumenten u. Vorrichtungen; H. v. Uhren	18	20	2 600	0,2	45 212	- 9,1	29 482	65,2	- 2,2	8 740	- 12,9
26.51	H. v. Mess-, Kontroll-, Navigations- u. ä. Instrumenten und Vorrichtungen	18	20	2 600	0,2	45 212	- 9,1	29 482	65,2	- 2,2	8 740	- 12,9
26.7	H. v. optischen und fotografischen Instrumenten und Geräten	4	4	589	1,4	14 177	6,5
27	H. v. elektrischen Ausrüstungen	45	44	3 592	1,0	51 540	- 22,5	24 878	48,3	- 29,2	10 455	7,2
27.1	H. v. Elektromotoren, Generatoren, Transformatoren, Elektrizitätsverteilungs- und -schalteneinrichtungen	22	21	1 793	5,1	26 802	- 32,2	13 204	49,3	- 46,1	5 323	- 9,8
27.11	H. v. Elektromotoren, Generatoren und Transformatoren	12	11	892	16,3	14 330	- 48,5	9 084	63,4	- 58,3	.	.
27.12	H. v. Elektrizitätsverteilungs- und -schalteneinrichtungen	10	10	901	- 4,0	12 472	6,8	4 120	33,0	52,5	.	.
27.3	H. v. Kabeln und elektrischem Installationsmaterial	5	6	260	- 13,3	4 283	- 8,9	2 061	48,1	2,1	1 006	1,9
27.4	H. v. elektrischen Lampen und Leuchten	4	4
27.9	H. v. sonstigen elektrischen Ausrüstungen und Geräten a. n. g.	12	11	1 240	- 3,1	15 782	- 11,8	7 328	46,4	11,4	3 488	69,3
28	Maschinenbau	109	110	17 534	- 0,8	438 961	- 27,6	297 818	67,8	- 35,6	102 882	- 47,3
28.1	H. v. nicht wirtschaftszweigspezifischen Maschinen	34	35	7 137	1,4	256 291	- 37,2	181 749	70,9	- 46,8	73 356	- 51,3
28.11	H. v. Verbrennungsmotoren und Turbinen (ohne Motoren für Luft- und Straßenfahrzeuge)	2	2

**3. Beschäftigte und Umsatz der fachlichen Betriebsteile im Verarbeitenden Gewerbe Schleswig-Holstein nach Wirtschaftszweigen
März 2013 (vorläufige Ergebnisse)**

WZ 2008	Bezeichnung	Fachliche Betriebsteile		Beschäftigte		Umsatz aus Eigenerzeugung						
						insgesamt		darunter Auslandsumsatz				
		März		Veränderung zum Vorjahres- monat in %	März 2013	Veränderung zum Vorjahres- monat in %	insgesamt		darunter Eurozone			
		2013	2012				2013	März 2013	Veränderung zum Vorjahres- monat in %	März 2013	Veränderung zum Vorjahres- monat in %	
Anzahl		1 000 Euro	1 000 Euro	Export- quote in %	1 000 Euro	Veränderung zum Vorjahres- monat in %	1 000 Euro	Veränderung zum Vorjahres- monat in %				
28.13	H. v. Pumpen und Kompressoren a. n. g.	15	14	2 326	3,8	45 187	13,6	32 636	72,2	24,2	13 345	8,8
28.14	H. v. Armaturen a. n. g.	9	10	1 377	5,9	27 115	- 6,7	17 040	62,8	- 11,0	5 089	- 25,7
28.2	H. v. sonstigen nicht wirtschaftszweigspezifischen Maschinen	35	35	5 197	- 5,3	68 213	- 28,0	39 829	58,4	- 27,8	14 973	- 49,2
28.22	H. v. Hebezeugen und Fördermitteln	11	11	1 752	- 1,4	29 248	- 28,0
28.29	H. v. sonstigen nicht wirtschaftszweigspezifischen Maschinen a. n. g.	15	15	2 523	- 8,8	27 589	- 31,4	16 895	61,2	- 22,1	5 140	- 41,0
28.4	H. v. Werkzeugmaschinen	7	7
28.9	H. v. Maschinen für sonstige bestimmte Wirtschaftszweige	31	31	4 047	2,7	99 333	15,7	66 345	66,8	29,7	10 985	11,0
28.92	H. v. Bergwerks-, Bau- und Baustoffmaschinen	4	5	508	- 9,3	9 943	- 39,6	8 520	85,7	- 27,2	2 742	- 32,7
28.93	H. v. Maschinen für die Nahrungs- und Genussmittelerzeugung und die Tabakverarbeitung	8	8	1 284	4,9	31 464	16,7	10 546	33,5	15,7	1 938	78,5
28.99	H. v. Maschinen für sonstige bestimmte Wirtschaftszweige a. n. g.	14	13	1 581	5,5	26 061	- 9,5	16 777	64,4	- 7,3	3 435	- 2,6
29	H. v. Kraftwagen und Kraftwagenteilen	9	9	3 498	1,0	38 108	- 28,7	20 215	53,0	- 19,1	14 010	- 31,3
29.2	H. v. Karosserien, Aufbauten und Anhängern	5	5	1 186	- 4,2	12 970	- 49,0
29.3	H. v. Teilen und Zubehör für Kraftwagen	3	3
30	Sonstiger Fahrzeugbau	18	14	5 333	4,3	32 988	- 63,6	7 169	21,7	- 88,7	2 493	- 41,3
30.1	Schiff- und Bootsbau	12	8	3 892	8,3
30.11	Schiffbau (ohne Boots- und Yachtbau)	6	3	2 899	.	.	.	-	-	.	-	.
30.12	Boots- und Yachtbau	6	5	993
31	H. v. Möbeln	9	10	706	- 22,8	8 385	- 32,3	1 174	14,0	51,8	.	.
31.01	H. v. Büro- und Ladenmöbeln	5	3	254	104,8	2 016	89,6
32	H. v. sonstigen Waren	28	24	6 819	6,3	120 080	19,1	92 993	77,4	21,3	29 831	9,1
32.5	H. v. medizinischen und zahnmedizinischen Apparaten und Materialien	21	17	5 701	5,2	101 887	22,9	82 915	81,4	25,9	26 641	5,6
33	Reparatur und Installation von Maschinen und Ausrüstungen	68	65	5 323	6,7	107 928	- 26,5	32 905	30,5	- 1,2	13 039	26,7
33.1	Reparatur von Metallerzeugnissen, Maschinen und Ausrüstungen	50	47	3 650	9,1	64 545	- 20,0	25 071	38,8	- 11,1	11 888	55,8
33.12	Reparatur von Maschinen	20	17	1 432	13,6	35 186	- 13,0	17 602	50,0	- 7,1	10 106	72,7
33.13	Reparatur von elektronischen und optischen Geräten	7	8	325	2,8	10 451	- 1,8	6 162	59,0	- 1,7	1 653	0,5
33.14	Reparatur von elektrischen Ausrüstungen	6	5	201	31,4	2 421	215,0	-	-	-	-	-
33.15	Reparatur und Instandhaltung von Schiffen, Booten und Yachten	9	9	518	20,2	4 011	- 71,1
33.2	Installation von Maschinen und Ausrüstungen a. n. g.	18	18	1 673	1,8	43 384	- 34,4	7 834	18,1	53,2	1 151	- 56,8
	Verarbeitendes Gewerbe insgesamt¹	767	756	97 586	0,8	2 360 811	- 13,3	1 034 168	43,8	- 18,8	435 698	- 17,8
A	Vorleistungsgüterproduzent	273	276	27 749	0,2	618 458	- 7,0	259 315	41,9	- 9,9	107 699	- 14,0
B	Investitionsgüterproduzent	263	253	42 025	1,9	789 020	- 25,7	482 262	61,1	- 30,9	173 289	- 35,8
GG	Gebrauchsgüterproduzent	19	19	1 657	- 12,0	24 571	- 13,4
VG	Verbrauchsgüterproduzent	206	202	25 352	0,7	639 959	- 6,3	179 288	28,0	- 2,6	78 116	- 4,4
EN	Energie	6	6	803	- 1,0	288 804	1,3

¹ einschließlich Bergbau und Gewinnung von Steinen und Erden

**4. Auftragseingang der fachlichen Betriebsteile in ausgewählten Bereichen des Verarbeitenden Gewerbes
Schleswig-Holstein März 2013 [vorläufige Ergebnisse]**

WZ 2008	Bezeichnung	Fachliche Betriebsteile	Auftragseingang						
			insgesamt			darunter aus dem Ausland			
			März 2013		Verän- derung zum Vorjahres- monat in %	insgesamt		darunter Eurozone	
			Anzahl	1 000 Euro		März 2013	Verän- derung zum Vorjahres- monat in %	März 2013	Verän- derung zum Vorjahres- monat in %
			1 000 Euro		1 000 Euro				
13	H. v. Textilien	7	
14	H. v. Bekleidung	1	
17	H. v. Papier, Pappe und Waren daraus	20	85 205	- 6,1	35 238	- 0,6	19 357	- 0,6	
20	H. v. chemischen Erzeugnissen	58	244 827	- 4,0	122 245	- 6,6	43 368	- 13,4	
20.1	H. v. chemischen Grundstoffen, Dünge-mitteln und Stickstoffverbindungen, Kunst-stoffen in Primärformen und synthetischem Kautschuk in Primärformen	25	172 497	- 2,1	84 010	- 6,0	28 241	- 18,3	
21	H. v. pharmazeutischen Erzeugnissen	15	138 270	- 28,0	65 864	- 8,4	20 648	0,5	
24	Metallerzeugung und -bearbeitung	9	8 860	- 19,3	2 886	- 24,0	.	.	
25	H. v. Metallerzeugnissen	54	60 804	- 7,3	18 448	- 25,6	8 205	9,0	
26	H. v. Datenverarbeitungsgeräten, elektronischen und optischen Erzeugnissen	35	93 080	- 9,3	64 441	- 8,5	18 527	- 10,0	
26.5	H. v. Mess-, Kontroll-, Navigations- u. ä. Instrumenten und Vorrichtungen; H. v. Uhren	17	49 500	- 1,0	34 456	3,2	13 057	11,6	
27	H. v. elektrischen Ausrüstungen	42	51 210	- 7,6	23 143	- 9,4	9 511	- 22,9	
27.1	H. v. Elektromotoren, Generatoren, Transformatoren, Elektrizitätsverteilungs- und -schalt-einrichtungen	22	27 154	18,3	11 761	7,2	4 984	34,5	
28	Maschinenbau	108	458 971	- 28,5	304 627	- 30,6	72 960	- 64,8	
28.1	H. v. nicht wirtschaftszweigspezifischen Maschinen	34	276 279	- 32,0	192 955	- 35,8	41 688	- 71,2	
28.2	H. v. sonstigen nicht wirtschaftszweig-spezifischen Maschinen	35	73 200	- 23,7	41 442	- 25,6	16 002	- 53,5	
28.9	H. v. Maschinen für sonstige bestimmte Wirtschaftszweige	30	91 682	- 29,4	61 218	- 18,4	12 199	- 53,2	
29	H. v. Kraftwagen und Kraftwagenteilen	8	35 766	- 28,0	18 161	- 22,2	11 940	- 39,5	
30	Sonstiger Fahrzeugbau	8	107 434	- 87,3	7 451	- 99,1	2 450	- 67,1	
30.1	Schiff- und Bootsbau	3	
	Zusammen	365	1 291 620	- 44,4	664 549	- 59,7	210 174	- 43,2	