

STATISTISCHE BERICHTE

Kennziffer: E I 1 - m 2/13 S

Verarbeitendes Gewerbe in Schleswig-Holstein
Februar 2013
– Vorläufige Ergebnisse –

Herausgegeben am: 24. Mai 2013



Impressum

Statistische Berichte

Herausgeber:

Statistisches Amt für Hamburg und Schleswig-Holstein

– Anstalt des öffentlichen Rechts –

Steckelhörn 12
20457 Hamburg

Fröbelstraße 15 - 17
24113 Kiel

Auskunft zu dieser Veröffentlichung:

Holger Lycke

Telefon: 0431 6895-9242

E-Mail: ProduzierendesGewerbe@statistik-nord.de

Auskunftsdienst:

E-Mail: info@statistik-nord.de

Auskünfte: 040 42831-1766

0431 6895-9393

Internet: www.statistik-nord.de

© Statistisches Amt für Hamburg und Schleswig-Holstein, Hamburg 2013

Auszugsweise Vervielfältigung und Verbreitung mit Quellenangabe gestattet.

Sofern in den Produkten auf das Vorhandensein von Copyrightrechten Dritter hingewiesen wird, sind die in deren Produkten ausgewiesenen Copyrightbestimmungen zu wahren. Alle übrigen Rechte bleiben vorbehalten.

Zeichenerklärung:

0	weniger als die Hälfte von 1 in der letzten besetzten Stelle, jedoch mehr als nichts
–	nichts vorhanden (genau Null)
...	Angabe fällt später an
·	Zahlenwert unbekannt oder geheim zu halten
x	Tabellenfach gesperrt, weil Aussage nicht sinnvoll
p	vorläufiges Ergebnis
r	berichtigtes Ergebnis
s	geschätztes Ergebnis
a. n. g.	anderweitig nicht genannt
u. dgl.	und dergleichen
H. v.	Herstellung von
()	Zahlenwert mit eingeschränkter Aussagefähigkeit
/	Zahlenwert nicht sicher genug

Inhaltsverzeichnis	Seite
Impressum / Zeichenerklärung	2
Vorbemerkung	4
Methodik und Begriffsdefinitionen	4
Grafik	
Beschäftigten- und Umsatzentwicklung im Verarbeitenden Gewerbe Schleswig-Holstein Februar 2012 bis Februar 2013 (WZ 2008).....	7
Tabellen	
1. Betriebe, Beschäftigte, geleistete Arbeitsstunden und Bruttoentgelte der Betriebe im Verarbeitenden Gewerbe Schleswig-Holstein nach Wirtschaftszweigen.....	8
2. Umsatz der Betriebe im Verarbeitenden Gewerbe Schleswig-Holstein nach Wirtschaftszweigen.....	12
3. Beschäftigte und Umsatz der fachlichen Betriebsteile im Verarbeitenden Gewerbe Schleswig- Holstein nach Wirtschaftszweigen.....	16
4. Auftragseingang der fachlichen Betriebsteile in ausgewählten Bereichen des Verarbeitenden Gewerbes Schleswig-Holstein.....	20

Vorbemerkung

Ab Berichtsmonat Januar 2009 werden die Ergebnisse des Monatsberichts für Betriebe des Verarbeitenden Gewerbes sowie des Bergbaus und der Gewinnung von Steinen und Erden in der fachlichen Gliederung der "Klassifikation der Wirtschaftszweige, Ausgabe 2008 (WZ 2008)" nach gewiesen. Mit der Einführung der WZ 2008 wird die Verordnung (EG) Nr. 1893/2006 des Europäischen Parlaments und des Rates vom 20. Dezember 2006 (ABl. Nr. L 393 S. 1) zur Einführung der Statistischen Systematik der Wirtschaftszweige in der Europäischen Gemeinschaft (NACE Rev.2) umgesetzt.

Die Anwendung der neuen Klassifikation hat Auswirkungen auf den Berichtskreis der Statistiken im Produzierenden Gewerbe, weil einige Tätigkeiten innerhalb des Produzierenden Gewerbes umgruppiert, andere zusätzlich aufgenommen oder ausgegliedert wurden. Darüber hinaus erfolgt die Kodierung der Wirtschaftszweige nunmehr nach einem völlig neuen Nummerierungssystem. An der Periodizität der Erhebung und den Erhebungsmerkmalen selbst hat sich dagegen im Wesentlichen nichts geändert.

Infolge der strukturellen Veränderungen beim Produzierenden Gewerbe durch den Übergang auf die WZ 2008 zählen jetzt zum Beispiel die Branchen des Verlagsgewerbes und des Recyclings nicht mehr in das Verarbeitende Gewerbe. Aber auch innerhalb des Verarbeitenden Gewerbes wurden mit der WZ 2008 erhebliche Anpassungen bei der Zusammensetzung der Wirtschaftszweige vorgenommen. So werden künftig Montage- und Installationsleistungen in eigenständigen Klassen der WZ 2008 nachgewiesen.

Nicht mehr zum Verarbeitenden Gewerbe zählen Betriebe, die schwerpunktmäßig fremdbezogene Waren oder Dienstleistungen in eigenem Namen bzw. im Namen des Unternehmens/der Unternehmensgruppe, zu dem/der sie gehören, verkaufen (Converter). Diese Einheiten werden künftig in der Regel dem Handel oder den Dienstleistungen zugerechnet.

Neben den Angaben für die Wirtschaftszweiggliederungen der WZ 2008 werden auch Ergebnisse für die Hauptgruppen „Vorleistungsgüter, Investitionsgüter, Gebrauchsgüter, Verbrauchsgüter und Energie“ veröffentlicht. Die Verordnung (EG) Nr. 656/2007 der Kommission vom 14. Juni 2007 (ABl. EU Nr. L 155 S. 3) legt die Definition der Hauptgruppen fest.

Um einen korrekten Vergleich mit den Vorjahreswerten zu ermöglichen, wurden die Ergebnisse des Jahres 2008 auf die WZ 2008 umgeschlüsselt. (Bei den Ergebnissen der Fachlichen Betriebsteile war dies nur eingeschränkt möglich. Aus diesem Grund wurde hier auf die Veröffentlichung von Veränderungsdaten gegenüber den Vorjahreszeiträumen verzichtet. Um die Struktur des Verarbeitenden Gewerbes nach Fachlichen Betriebsteilen in der Gliederung der WZ 2008 darstellen zu können, wurden zwar entsprechende Vorperiodendaten errechnet, auf einen direkten Vergleich mit den ab Januar 2009 erhobenen Daten wurde jedoch aus methodischen Gründen verzichtet.)

Methodik

In den Statistischen Berichten der Reihe E I 1 werden Ergebnisse für die im Rahmen des Monatsberichtes für Betriebe des Verarbeitenden Gewerbes sowie des Bergbaus und der Gewinnung von Steinen und Erden erhobenen Merkmale (einschl. der Zahl der befragten Einheiten) dargestellt. Neben absoluten Zahlenangaben werden auch Veränderungsdaten zum Vorjahresmonat angegeben. Die Daten, u. a. über Beschäftigte und Umsätze, können sowohl der Beurteilung der konjunkturellen Situation im betreffenden Wirtschaftsbereich als auch der Strukturanalyse dienen.

Berichtskreis:

Der **B e r i c h t s k r e i s** des Monatsberichts für Betriebe umfasst:
Sämtliche Betriebe des Wirtschaftsbereichs Verarbeitendes Gewerbe sowie Bergbau und Gewinnung von Steinen und Erden mit mindestens 50 tätigen Personen;

Die Betriebe des Wirtschaftsbereichs Verarbeitendes Gewerbe sowie Bergbau und Gewinnung von Steinen und Erden mit mindestens 50 tätigen Personen, sofern sie zu Unternehmen gehören, deren wirtschaftlicher Schwerpunkt außerhalb des Produzierenden Gewerbes liegt.

Der Berichtskreis wird jeweils zum Januar eines Berichtsjahres auf der Grundlage der Daten zur Anzahl der Beschäftigten im September des Vorjahres neu festgelegt. Die erstmalige Einbeziehung von „Aufsteigern“ bzw. die Nichtberücksichtigung von „Absteigern“ führt zu Jahresbeginn regelmäßig zu geringfügigen Sprüngen in den nachgewiesenen Zeitreihen.

Mit Einführung der WZ 2008 werden Einheiten (Betriebe) ohne eigene Warenproduktion, die fremdbezogene Waren oder Dienstleistungen in eigenem Namen bzw. im Namen des Unternehmens/ der Unternehmensgruppe, zu dem/der sie gehören, verkaufen (Converter), nicht mehr dem Verarbeitenden Gewerbe zugerechnet.

Darstellung der Ergebnisse:

Bei Betrieben werden die Merkmale „Beschäftigte“ und „Umsatz“ sowohl für Betriebe als auch für fachliche Betriebsteile aufbereitet. Bei der Aufbereitung für Betriebe (Tabellen 1, 2; 5, 6) werden die Ergebnisse nach örtlichen Betriebseinheiten aufgerechnet, d. h., es werden kombinierte Betriebe (Betriebe mit fachlichen Betriebsteilen in mehreren WZ 2008-Klassen, z. B. Maschinenbau und Gießerei) mit den Angaben für den gesamten Betrieb der WZ 2008-Klasse zugerechnet, in der das wirtschaftliche Schwergewicht des Betriebes liegt.

In der Aufbereitung für fachliche Betriebsteile (Tabellen 3; 7) werden dagegen die Ergebnisse der fachlichen Betriebsteile kombinierter Betriebe auf die verschiedenen WZ 2008-Klassen aufgeteilt, denen die einzelnen Betriebsteile ihrer Produktion entsprechend zuzurechnen sind.

Das Ergebnis „Verarbeitendes Gewerbe sowie Bergbau und Gewinnung von Steinen und Erden insgesamt“ für Betriebe enthält die Angaben für Betriebsteile der sonstigen Wirtschaftsbereiche, d. h. Handel, Transport, Baugewerbe, Landwirtschaft u. a. m. Im Ergebnis „Verarbeitendes Gewerbe sowie Bergbau und Gewinnung von Steinen und Erden insgesamt“ für fachliche Betriebsteile sind die Angaben für Betriebsteile der sonstigen Wirtschaftsbereiche nicht enthalten. Bei den Umsatzangaben für die fachlichen Betriebsteile bleiben somit z. B. die Umsätze aus dem Verkauf von Handelsware unberücksichtigt.

Abgrenzung der Merkmale

Die in den Tabellen dargestellten Merkmale sind folgendermaßen definiert:

Betrieb: Örtliche Niederlassung (nicht Unternehmen) des Wirtschaftsbereichs Bergbau und Gewinnung von Steinen und Erden, Verarbeitendes Gewerbe (einschl. Verwaltungs-, Reparatur-, Montage- und Hilfsbetriebe, die mit dem meldenden Betrieb örtlich verbunden sind oder in dessen Nähe liegen). Örtlich getrennte Hauptverwaltungen von Unternehmen des Erhebungsbereichs werden ebenfalls als eigenständige Betriebe dieses Bereichs erfasst. Die Merkmalswerte sind für den gesamten Betrieb zu melden und schließen auch die nichtproduzierenden Teile ein.

Beschäftigte: Alle am Monatsende im Betrieb tätigen Personen einschl. der tätigen Inhaber/ Inhaberinnen, mithelfenden Familienangehörigen (auch unbezahlt mithelfende Familienangehörige, soweit sie mindestens ein Drittel der üblichen Arbeitszeit im Betrieb tätig sind), an andere Unternehmen überlassenen Mitarbeiter/ Mitarbeiterinnen und Heimarbeiter/-arbeiterinnen, aber ohne Leiharbeiter/ Leiharbeiterinnen. Einbezogen werden u. a. Erkrankte, Urlauber/Urlauberinnen, Kurzarbeiter/-arbeiterinnen, Streikende, von der Aussperrung Betroffene, Personen in Altersteilzeitregelungen, Auszubildende, Saison- und Aushilfsarbeiter/-arbeiterinnen sowie Teilzeitbeschäftigte. Die Beschäftigten umfassen auch die kaufmännischen Auszubildenden (einschl. der Auszubildenden in den übrigen nichtgewerblichen Ausbildungsberufen) und die gewerblich Auszubildenden.

Geleistete Arbeitsstunden: Zu melden sind die von allen Beschäftigten (einschl. der Heimarbeiter/-arbeiterinnen und der Auszubildenden) im Betrieb tatsächlich geleisteten (nicht die bezahlten) Stunden, einschl. Über-, Nacht-, Sonntags- und Feiertagsstunden.

Entgelte: Die Entgelte entsprechen der Bruttolohn- und -gehaltsumme. Dies ist die Bruttosumme der Bar- und Sachbezüge der tätigen Personen einschl. der an andere Unternehmen überlassenen Mitarbeiter/ Mitarbeiterinnen, ohne Pflichtanteile des Arbeitgebers zur Sozialversicherung und Vergütungen, die als Spesenersatz anzusehen sind.

Einzubeziehen sind tariflich oder frei vereinbarte Zulagen (z. B. Akkord-, Nachtarbeits-, Schmutzzulagen), Naturalvergütungen, Vergütungen für ausgefallene Arbeitszeit (z. B. Urlaubslöhne), Lohn- und Gehaltsfortzahlungen im Krankheitsfall und Zuschüsse des Arbeitgebers zum Krankengeld, Arbeitsentgelte und sonstige lohnsteuerpflichtige Zahlungen des Arbeitgebers im Rahmen von Altersteilzeitregelungen, Urlaubsbeihilfen, Gratifikationen, Gewinnbeteiligungen, tariflich oder frei vereinbarte Kindergelder und sonstige Familienzuschläge sowie Erziehungsbeihilfen, ferner vermögenswirksame Leistungen des Arbeitgebers und gezahlte Beträge an tätige Personen in eigenen Sozialeinrichtungen (z. B. Werksarzt) sowie Bezüge von Gesellschaftern, Vorstandsmitgliedern und anderen leitenden Kräften (soweit sie steuerlich als Einkünfte aus unselbständiger Arbeit gelten) und Provisionen und Tantiemen.

Nicht einzubeziehen sind Anweisungen des staatlichen Kindergeldes, Sozial- und sonstige Aufwendungen des Arbeitgebers (u. a. Pflichtbeiträge zur Sozialversicherung, Aufwendungen für die betriebliche Altersversorgung, Vorruhestandszahlungen, Kurzarbeitergeld), an andere Unternehmen für entgeltliche Überlassung von Arbeitskräften gezahlte Beträge sowie Einnahmen von anderen Unternehmen für die Überlassung von Arbeitnehmern.

Umsatz: Umsatz aus eigener Erzeugung (einschl. Umsatz aus dem Verkauf von Energie und Nebenerzeugnissen und Abfällen sowie Entgelte für industrielle Dienstleistungen, wie Reparaturen, Instandhaltungen, Installationen und Montagen), Umsatz aus Handelsware und sonstigen nichtindustriellen/nichthandwerklichen Tätigkeiten (z. B. Erlöse aus Vermietung und Verpachtung sowie aus Lizenzverträgen, Provisionseinnahmen und Einnahmen aus der Veräußerung von Patenten).

Der Umsatz beruht auf Rechnungswerten (Fakturenwerte) ohne in Rechnung gestellte Umsatzsteuer. Im Umsatz enthalten sind Verbrauchsteuern und Kosten für Fracht, Verpackung und Porto, auch wenn diese gesondert berechnet werden. Außerordentliche und betriebsfremde Erträge aus dem Verkauf von Anlagegütern, aus der Verpachtung von Grundstücken, Zinsen, Dividenden u. dgl. sind nicht im Umsatz enthalten. Da es sich grundsätzlich um fakturierte Werte handelt, enthält der Umsatz auch nicht den Wert der Lieferungen, die innerhalb eines Unternehmens von Werk zu Werk stattfinden. Bei der Aufgliederung nach Ländern kann es daher vorkommen, dass Erzeugnisse, die in einem Land produziert werden, im Umsatz eines anderen Landes enthalten sind. Der regional gegliederte Umsatz entspricht daher z. T. nicht der Produktion in den einzelnen Ländern.

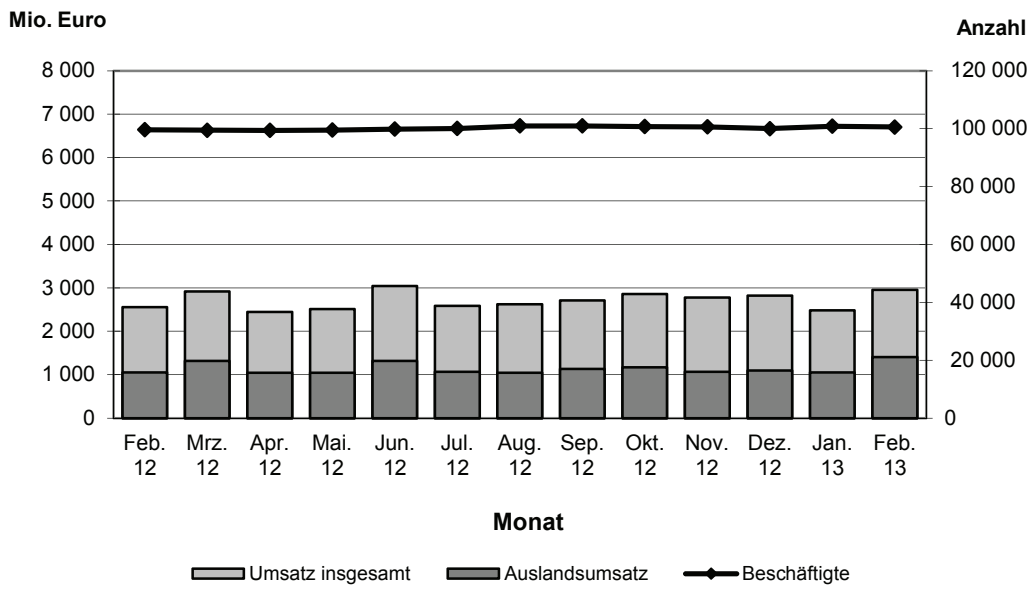
Inlandsumsatz: Umsatz mit Abnehmern im gesamten Bundesgebiet sowie Umsatz mit den im Bundesgebiet stationierten ausländischen Streitkräften.

Auslandsumsatz: Umsatz mit Abnehmern im Ausland und – soweit einwandfrei erkennbar – Umsatz mit deutschen Exporteuren.

Als Auslandsumsatz mit der Eurozone gilt der Umsatz mit den Staaten der Eurozone, d. h., mit Belgien, Finnland, Frankreich, Griechenland, Irland, Italien, Luxemburg, Malta, den Niederlanden, Österreich, Portugal, Slowenien, Spanien, Zypern und Slowakei. Als Auslandsumsatz mit dem sonstigen Ausland gilt der Umsatz mit allen Staaten außer den oben genannten Staaten der Eurozone.

Exportquote: Anteil des Auslandsumsatzes am Gesamtumsatz.

**Beschäftigten- und Umsatzentwicklung im Verarbeitenden Gewerbe
Schleswig-Holstein Februar 2012 - Februar 2013 (WZ2008)**



1. Betriebe, Beschäftigte, geleistete Arbeitsstunden und Bruttoentgelte im Verarbeitenden Gewerbe Schleswig-Holstein nach Wirtschaftszweigen Februar 2013 [vorläufige Ergebnisse]

WZ 2008	Bezeichnung	Betriebe		Beschäftigte		Geleistete Arbeitsstunden		Bruttoentgelte	
		Februar			Veränderung zum Vorjahres- monat in %	Februar 2013	Veränderung zum Vorjahres- monat in %	Februar 2013	Veränderung zum Vorjahres- monat in %
		2013	2012	2013					
		Anzahl			1 000 Std.	1 000 Euro			
B	Bergbau und Gewinnung von Steinen und Erden	3	3	231	4,5	33	7,4	928	11,5
06	Gewinnung von Erdöl und Erdgas	1	1
08	Gewinnung von Steinen und Erden, sonstiger Bergbau	2	2
C	Verarbeitendes Gewerbe	534	526	100 322	0,9	13 364	- 2,5	345 153	3,5
10	H. v. Nahrungs- und Futtermitteln	95	93	15 436	1,7	2 016	- 2,3	39 051	5,2
10.1	Schlachten und Fleischverarbeitung	16	14	2 799	3,0	365	- 2,3	6 280	1,8
10.11	Schlachten (ohne Schlachten von Geflügel)	4	4	342	-	43	- 7,1	649	- 4,7
10.13	Fleischverarbeitung	12	10	2 457	3,4	322	- 1,7	5 631	2,6
10.2	Fischverarbeitung	4	4	698	2,0	99	- 5,1	1 502	1,0
10.5	Milchverarbeitung	6	7	786	- 3,4	105	- 6,8	2 078	- 2,1
10.51	Milchverarbeitung (ohne H. v. Speiseeis)	6	7	786	- 3,4	105	- 6,8	2 078	- 2,1
10.7	H. v. Back- und Teigwaren	30	31	3 695	- 0,1	435	- 6,0	7 826	6,9
10.8	H. v. sonstigen Nahrungsmitteln	21	21	4 049	0,1	543	- 1,4	10 919	1,6
10.82	H. v. Süßwaren (ohne Dauerbackwaren)	12	12	2 178	1,6	283	2,1	4 556	0,8
10.9	H. v. Futtermitteln	7	5	941	19,0	129	23,1	2 134	18,6
10.91	H. v. Futtermitteln für Nutztiere	6	4
11	Getränkeherstellung	9	8	987	6,0	132	2,6	2 939	7,9
11.07	H. v. Erfrischungsgetränken; Gewinnung natürlicher Mineralwässer	6	5	642	13,2	87	8,7	1 805	15,6
12	Tabakverarbeitung	1	1
13	H. v. Textilien	5	6	581	.	63	.	1 411	.
13.9	H. v. sonstigen Textilwaren	5	5	581	.	63	.	1 411	.
13.92	H. v. konfektionierten Textilwaren (ohne Bekleidung)	2	2
14	H. v. Bekleidung	2	2
16	H. v. Holz-, Flecht-, Korb- und Korkwaren (ohne Möbel)	6	6	567	2,5	75	- 4,2	1 250	4,9
16.2	H. v. sonstigen Holz-, Kork-, Flecht- und Korbwaren (ohne Möbel)	4	4
17	H. v. Papier, Pappe und Waren daraus	19	19	3 878	- 1,1	501	- 1,9	13 231	8,8
17.1	H. v. Holz- und Zellstoff, Papier, Karton und Pappe	4	4	1 104	2,0	147	- 3,2	5 301	18,9
17.12	H. v. Papier, Karton und Pappe	4	4	1 104	2,0	147	- 3,2	5 301	18,9
17.2	H. v. Waren aus Papier, Karton und Pappe	15	15	2 774	- 2,3	354	- 1,3	7 930	3,0
17.21	H. v. Wellpapier und -pappe sowie von Verpackungsmitteln aus Papier, Karton und Pappe	9	9	1 375	0,2	174	3,4	4 282	4,0
18	H. v. Druckerzeugnissen; Vervielfältigung von bespielten Ton-, Bild- und Datenträgern	20	20	3 605	- 2,9	449	- 7,2	11 858	- 11,6
18.1	H. v. Druckerzeugnissen	20	20	3 605	- 2,9	449	- 7,2	11 858	- 11,6
18.12	Drucken a. n. g.	16	16	2 934	- 2,4	371	- 9,2	9 800	- 10,0
18.14	Binden von Druckerzeugnissen und damit verbundene Dienstleistungen	2	2
19	Kokerei und Mineralölverarbeitung	4	4	824	0,2	133	2,8	3 907	2,3

1. Betriebe, Beschäftigte, geleistete Arbeitsstunden und Bruttoentgelte im Verarbeitenden Gewerbe Schleswig-Holstein nach Wirtschaftszweigen Februar 2013 [vorläufige Ergebnisse]

WZ 2008	Bezeichnung	Betriebe		Beschäftigte		Geleistete Arbeitsstunden		Bruttoentgelte	
		Februar			Veränderung zum Vorjahres- monat in %	Februar 2013	Veränderung zum Vorjahres- monat in %	Februar 2013	Veränderung zum Vorjahres- monat in %
		2013	2012	2013					
		Anzahl			1 000 Std.	1 000 Euro			
20	H. v. chemischen Erzeugnissen	31	30	4 992	0,8	667	- 3,2	19 336	3,4
20.1	H. v. chemischen Grundstoffen, Düngemitteln und Stickstoffverbindungen, Kunststoffen in Primärformen und synthetischem Kautschuk in Primärformen	12	12	2 550	- 1,2	327	- 5,5	10 678	1,8
20.12	H. v. Farbstoffen und Pigmenten	4	4	535	0,9	72	1,9	2 260	- 3,0
20.16	H. v. Kunststoffen in Primärformen	3	3	313	8,3	45	6,0	1 229	19,8
20.2	H. v. Schädlingsbekämpfungsmitteln, Pflanzenschutz- und Desinfektionsmitteln	3	3	859	2,0	132	- 1,4	3 022	6,1
20.3	H. v. Anstrichmitteln, Druckfarben und Kittungen	5	4	524	12,4	65	5,8	1 972	8,2
20.5	H. v. sonstigen chemischen Erzeugnissen	7	8	702	- 7,9	100	- 8,8	2 697	- 1,5
20.59	H. v. sonstigen chemischen Erzeugnissen a. n. g.	6	7
21	H. v. pharmazeutischen Erzeugnissen	16	15	5 422	0,8	699	- 4,4	24 157	21,3
21.2	H. v. pharmazeutischen Spezialitäten und sonstigen pharmazeutischen Erzeugnissen	14	14
22	H. v. Gummi- und Kunststoffwaren	43	44	5 658	2,4	770	- 1,5	15 944	1,6
22.1	H. v. Gummiwaren	10	10	1 504	4,5	213	1,6	4 370	6,1
22.19	H. v. sonstigen Gummiwaren	9	9
22.2	H. v. Kunststoffwaren	33	34	4 154	1,6	558	- 2,7	11 574	0,0
22.22	H. v. Verpackungsmitteln aus Kunststoffen	5	4	513	21,3	63	5,8	1 256	3,2
22.29	H. v. sonstigen Kunststoffwaren	19	20	2 607	1,8	371	- 2,5	7 913	0,0
23	H. v. Glas und Glaswaren, Keramik, Verarbeitung von Steinen und Erden	20	18	2 474	7,0	334	4,1	7 488	5,9
23.1	H. v. Glas und Glaswaren	7	4	649	50,2	85	39,8	2 019	40,3
23.6	H. v. Erzeugnissen aus Beton, Zement und Gips	8	9	880	- 3,4	121	- 4,5	2 404	- 3,0
24	Metallerzeugung und -bearbeitung	5	6	743	- 8,4	100	- 10,8	2 441	- 7,7
24.5	Gießereien	4	5
25	H. v. Metallerzeugnissen	42	43	5 108	- 3,5	684	- 3,8	15 988	- 2,9
25.1	Stahl- und Leichtmetallbau	7	7	886	- 0,4	120	- 2,9	2 170	1,8
25.4	H. v. Waffen und Munition	3	3	891	- 2,7	118	3,3	3 515	- 3,2
25.6	Oberflächenveredlung und Wärmebehandlung; Mechanik a. n. g.	14	14	1 201	1,5	166	0,3	3 149	5,7
25.61	Oberflächenveredlung und Wärmebehandlung	4	5	385	- 14,4	53	- 18,2	970	- 10,0
25.62	Mechanik a. n. g.	10	9	816	11,3	113	12,3	2 179	14,6
25.9	H. v. sonstigen Metallwaren	10	11	1 328	- 8,9	167	- 10,8	4 089	- 9,4
25.99	H. v. sonstigen Metallwaren a. n. g.	4	5	560	- 17,2	76	- 19,5	1 729	- 18,3
26	H. v. Datenverarbeitungsgeräten, elektronischen und optischen Erzeugnissen	29	28	6 563	6,7	834	4,5	23 237	- 0,7
26.1	H. v. elektronischen Bauelementen und Leiterplatten	7	7	1 430	7,4	191	8,7	4 513	13,4
26.5	H. v. Mess-, Kontroll-, Navigations- u. ä. Instrumenten und Vorrichtungen; H. v. Uhren	14	13	3 917	8,1	515	12,3	14 923	0,2
26.51	H. v. Mess-, Kontroll-, Navigations- u. ä. Instrumenten und Vorrichtungen	14	13	3 917	8,1	515	12,3	14 923	0,2

1. Betriebe, Beschäftigte, geleistete Arbeitsstunden und Bruttoentgelte im Verarbeitenden Gewerbe Schleswig-Holstein nach Wirtschaftszweigen Februar 2013 [vorläufige Ergebnisse]

WZ 2008	Bezeichnung	Betriebe		Beschäftigte		Geleistete Arbeitsstunden		Bruttoentgelte	
		Februar			Veränderung zum Vorjahres- monat in %	Februar 2013	Veränderung zum Vorjahres- monat in %	Februar 2013	Veränderung zum Vorjahres- monat in %
		2013	2012	2013					
		Anzahl			1 000 Std.	1 000 Euro			
26.7	H. v. optischen und fotografischen Instrumenten und Geräten	4	4	598	1,4	87	1,8	2 390	0,1
27	H. v. elektrischen Ausrüstungen	27	28	3 137	- 10,2	425	- 16,1	10 288	- 8,8
27.1	H. v. Elektromotoren, Generatoren, Transformatoren, Elektrizitätsverteilungs- und -schalteinrichtungen	14	14	1 576	- 6,6	206	- 12,8	5 405	- 6,9
27.11	H. v. Elektromotoren, Generatoren und Transformatoren	7	7	768	- 4,8	101	- 9,2	2 264	- 11,0
27.12	H. v. Elektrizitätsverteilungs- und -schalteinrichtungen	7	7	808	- 8,3	105	- 15,9	3 142	- 3,7
27.4	H. v. elektrischen Lampen und Leuchten	2	2
27.9	H. v. sonstigen elektrischen Ausrüstungen und Geräten a. n. g.	7	7	980	- 19,5	140	- 25,6	3 091	- 17,4
28	Maschinenbau	80	79	18 166	1,6	2 456	- 3,1	71 108	4,7
28.1	H. v. nicht wirtschaftszweigspezifischen Maschinen	26	25	7 823	2,8	1 016	- 0,8	30 995	4,4
28.11	H. v. Verbrennungsmotoren und Turbinen (ohne Motoren für Luft- und Straßenfahrzeuge)	2	2
28.13	H. v. Pumpen und Kompressoren a. n. g.	10	9	2 330	2,5	309	- 0,9	8 839	9,0
28.15	H. v. Lagern, Getrieben, Zahnrädern und Antriebs-elementen	6	6	1 106	1,9	138	- 3,2	4 143	6,7
28.2	H. v. sonstigen nicht wirtschaftszweigspezifischen Maschinen	26	26	5 077	- 1,6	734	- 6,8	20 022	2,3
28.22	H. v. Hebezeugen und Fördermitteln	9	9	1 847	0,3	263	- 4,4	7 571	- 5,4
28.29	H. v. sonstigen nicht wirtschaftszweigspezifischen Maschinen a. n. g.	13	13	2 693	- 3,1	391	- 9,0	10 871	8,9
28.4	H. v. Werkzeugmaschinen	5	5
28.9	H. v. Maschinen für sonstige bestimmte Wirtschaftszweige	22	22	4 031	3,9	535	- 2,2	16 220	8,9
28.93	H. v. Maschinen für die Nahrungs- und Genussmittelerzeugung und die Tabakverarbeitung	8	8	1 284	3,9	173	- 5,8	5 663	11,9
28.99	H. v. Maschinen für sonstige bestimmte Wirtschaftszweige a. n. g.	7	6	1 573	9,3	221	6,6	5 612	13,1
29	H. v. Kraftwagen und Kraftwagenteilen	7	8	3 534	-	461	- 1,6	14 109	3,4
29.2	H. v. Karosserien, Aufbauten und Anhängern	4	4	1 296	1,3	192	16,2	4 350	10,9
29.3	H. v. Teilen und Zubehör für Kraftwagen	3	4	2 238	- 0,8	269	- 11,3	9 759	0,3
30	Sonstiger Fahrzeugbau	15	13	6 102	8,1	848	5,5	22 365	6,6
30.1	Schiff- und Boots-bau	9	7	4 354	14,0	595	8,9	15 515	11,9
31	H. v. Möbeln	7	8	760	- 19,5	104	- 27,9	2 161	14,1
32	H. v. sonstigen Waren	25	21	7 358	0,8	986	0,4	27 150	2,0
32.5	H. v. medizinischen und zahnmedizinischen Apparaten und Materialien	19	15	6 441	1,7	866	1,2	24 089	2,5

1. Betriebe, Beschäftigte, geleistete Arbeitsstunden und Bruttoentgelte im Verarbeitenden Gewerbe Schleswig-Holstein nach Wirtschaftszweigen Februar 2013 [vorläufige Ergebnisse]

WZ 2008	Bezeichnung	Betriebe		Beschäftigte		Geleistete Arbeitsstunden		Bruttoentgelte	
		Februar			Veränderung zum Vorjahres- monat in %	Februar 2013	Veränderung zum Vorjahres- monat in %	Februar 2013	Veränderung zum Vorjahres- monat in %
		2013	2012	2013					
		Anzahl				1 000 Std.		1 000 Euro	
33	Reparatur und Installation von Maschinen und Ausrüstungen	26	26	3 881	0,3	542	- 3,8	14 127	2,9
33.1	Reparatur von Metallerzeug-nissen, Maschinen und Aus-rüstungen	16	16	2 767	- 0,3	381	- 5,2	9 681	4,6
33.12	Reparatur von Maschinen	6	6	1 428	- 0,8	219	- 2,4	5 528	2,4
33.15	Reparatur und Instandhaltung von Schiffen, Booten und Yachten	3	4	258	- 12,5	36	- 16,0	626	- 21,9
33.2	Installation von Maschinen und Ausrüstungen a. n. g.	10	10	1 114	1,8	161	- 0,5	4 446	- 0,7
	Verarbeitendes Gewerbe insgesamt ¹	537	529	100 553	1,0	13 398	- 2,5	346 081	3,5
A	Vorleistungsgüterproduzent	198	200	27 935	- 0,7	3 744	- 3,7	89 228	1,3
B	Investitionsgüterproduzent	173	165	44 178	2,9	5 944	- 0,3	166 966	3,5
GG	Gebrauchsgüterproduzent	15	16	1 899	- 7,4	251	- 14,0	6 262	6,9
VG	Verbrauchsgüterproduzent	146	143	25 622	0,2	3 311	- 4,3	79 215	6,1
EN	Energie	5	5	919	0,4	148	3,9	4 410	3,6

¹ einschließlich Bergbau und Gewinnung von Steinen und Erden

2. Umsatz der Betriebe im Verarbeitenden Gewerbe Schleswig-Holstein nach Wirtschaftszweigen Februar 2013
[vorläufige Ergebnisse]

WZ 2008	Bezeichnung	Umsatz						
		insgesamt		darunter Auslandsumsatz				
				insgesamt		darunter Eurozone		
		Februar 2013	Veränderung zum Vorjahresmonat in %	Februar 2013		Veränderung zum Vorjahresmonat in %	Februar 2013	Veränderung zum Vorjahresmonat in %
1 000 Euro	Exportquote in %			1 000 Euro				
B	Bergbau und Gewinnung von Steinen und Erden
06	Gewinnung von Erdöl und Erdgas
08	Gewinnung von Steinen und Erden, sonstiger Bergbau
C	Verarbeitendes Gewerbe	2 908 018	12,6	1 405 926	48,3	32,2	816 342	67,2
10	H. v. Nahrungs- und Futtermitteln	427 105	2,1	101 523	23,8	- 5,6	54 089	- 21,1
10.1	Schlachten und Fleischverarbeitung	105 285	0,9	19 276	18,3	8,9	9 140	6,1
10.11	Schlachten (ohne Schlachten von Geflügel)	27 266	- 9,4
10.13	Fleischverarbeitung	78 019	5,0
10.2	Fischverarbeitung	16 114	8,5
10.5	Milchverarbeitung	78 674	- 19,9	27 089	34,4	- 34,3	18 049	- 41,6
10.51	Milchverarbeitung (ohne H. v. Speiseeis)	78 674	- 19,9	27 089	34,4	- 34,3	18 049	- 41,6
10.7	H. v. Back- und Teigwaren	33 447	- 2,8
10.8	H. v. sonstigen Nahrungsmitteln	92 186	11,4	22 079	24,0	- 5,9	8 920	- 26,0
10.82	H. v. Süßwaren (ohne Dauerbackwaren)	32 556	3,9	6 806	20,9	- 14,1	3 503	- 33,8
10.9	H. v. Futtermitteln	37 746	50,1	4 322	11,5	34,7	.	.
10.91	H. v. Futtermitteln für Nutztiere
11	Getränkeherstellung	27 397	6,3	907	3,3	3,1	.	.
11.07	H. v. Erfrischungsgetränken; Gewinnung natürlicher Mineralwässer	20 510	16,4
12	Tabakverarbeitung
13	H. v. Textilien	9 509	.	2 237	23,5	.	1 714	.
13.9	H. v. sonstigen Textilwaren	9 509	.	2 237	23,5	.	1 714	.
13.92	H. v. konfektionierten Textilwaren (ohne Bekleidung)
14	H. v. Bekleidung
16	H. v. Holz-, Flecht-, Korb- und Korkwaren (ohne Möbel)	9 952	18,1	3 524	35,4	- 8,0	2 210	- 15,3
16.2	H. v. sonstigen Holz-, Korb-, Flecht- und Korbwaren (ohne Möbel)
17	H. v. Papier, Pappe und Waren daraus	83 419	1,6	33 431	40,1	3,5	18 756	4,7
17.1	H. v. Holz- und Zellstoff, Papier, Karton und Pappe	35 605	1,0	21 675	60,9	7,9	12 798	- 0,6
17.12	H. v. Papier, Karton und Pappe	35 605	1,0	21 675	60,9	7,9	12 798	- 0,6
17.2	H. v. Waren aus Papier, Karton und Pappe	47 815	2,1	11 755	24,6	- 3,7	5 958	18,3
17.21	H. v. Wellpapier und -pappe sowie von Verpackungsmitteln aus Papier, Karton und Pappe	29 690	2,3	6 221	21,0	- 12,5	2 016	45,9
18	H. v. Druckerzeugnissen; Vervielfältigung von bespielten	68 589	4,8	13 352	19,5	44,9	6 464	34,9
18.1	H. v. Druckerzeugnissen	68 589	4,8	13 352	19,5	44,9	6 464	34,9
18.12	Drucken a. n. g.	59 568	6,6	13 352	22,4	44,9	6 464	34,9
18.14	Binden von Druckerzeugnissen und damit verbundene Dienstleistungen
19	Kokerei und Mineralölverarbeitung

2. Umsatz der Betriebe im Verarbeitenden Gewerbe Schleswig-Holstein nach Wirtschaftszweigen Februar 2013
[vorläufige Ergebnisse]

WZ 2008	Bezeichnung	Umsatz						
		insgesamt		darunter Auslandsumsatz				
				insgesamt			darunter Eurozone	
		Februar 2013	Veränderung zum Vorjahresmonat in %	Februar 2013		Veränderung zum Vorjahresmonat in %	Februar 2013	Veränderung zum Vorjahresmonat in %
1 000 Euro		1 000 Euro	Exportquote in %		1 000 Euro			
20	H. v. chemischen Erzeugnissen	214 263	0,3	132 086	61,6	- 0,5	51 694	- 12,0
20.1	H. v. chemischen Grundstoffen, Düngemitteln und Stickstoffverbindungen, Kunststoffen in Primärformen und synthetischem Kautschuk in Primärformen	144 379	- 1,8	96 345	66,7	- 2,9	34 867	- 18,9
20.12	H. v. Farbstoffen und Pigmenten	18 958	13,6	9 106	48,0	25,2	4 703	3,1
20.16	H. v. Kunststoffen in Primärformen	10 718	- 2,0
20.2	H. v. Schädlingsbekämpfungsmitteln, Pflanzenschutz- und Desinfektionsmitteln	19 177	7,7
20.3	H. v. Anstrichmitteln, Druckfarben	15 681	7,0	7 104	45,3	- 3,0	3 767	19,3
20.5	H. v. sonstigen chemischen Erzeugnissen	26 964	- 4,9	16 727	62,0	1,8	8 281	- 1,1
20.59	H. v. sonstigen chemischen Erzeugnissen a. n. g.
21	H. v. pharmazeutischen	169 095	- 15,2	82 357	48,7	10,1	35 120	17,7
21.2	H. v. pharmazeutischen Spezialitäten und sonstigen
22	H. v. Gummi- und Kunststoffwaren	83 034	4,8	27 890	33,6	7,9	16 090	5,4
22.1	H. v. Gummiwaren	23 366	2,2	9 411	40,3	6,1	7 084	8,6
22.19	H. v. sonstigen Gummiwaren
22.2	H. v. Kunststoffwaren	59 668	5,8	18 479	31,0	8,9	9 005	2,9
22.22	H. v. Verpackungsmitteln aus Kunststoffen	9 480	9,7	2 439	25,7	.	.	.
22.29	H. v. sonstigen Kunststoffwaren	42 259	6,4	14 901	35,3	12,0	6 150	4,5
23	H. v. Glas und Glaswaren, Keramik, Verarbeitung von Steinen und Erden	32 576	10,6	12 424	38,1	16,0	9 391	34,2
23.1	H. v. Glas und Glaswaren	10 394	17,6	4 129	39,7	69,6	3 425	89,6
23.6	H. v. Erzeugnissen aus Beton, Zement und Gips	10 459	17,5	3 015	28,8	3,3	.	.
24	Metallerzeugung und -bearbeitung	7 568	3,5
24.5	Gießereien
25	H. v. Metallerzeugnissen	57 929	- 12,6	17 767	30,7	- 21,8	9 229	8,6
25.1	Stahl- und Leichtmetallbau	7 335	- 22,3
25.4	H. v. Waffen und Munition	11 511	- 24,2	6 557	57,0	- 35,3	3 618	44,9
25.6	Oberflächenveredlung und Wärmebehandlung; Mechanik a. n. g.	10 500	8,2	735	7,0	- 12,2	641	3,6
25.61	Oberflächenveredlung und Wärmebehandlung	2 712	- 25,5	423	15,6	- 20,9	423	- 20,9
25.62	Mechanik a. n. g.	7 788	28,5	312	4,0	3,1	218	160,9
25.9	H. v. sonstigen Metallwaren	19 847	- 11,0	6 802	34,3	0,4	3 658	5,0
25.99	H. v. sonstigen Metallwaren a. n. g.	6 997	- 27,4
26	H. v. Datenverarbeitungsgeräten, elektronischen und optischen Erzeugnissen	115 385	5,4	73 012	63,3	- 1,8	21 687	3,0
26.1	H. v. elektronischen Bauelementen und Leiterplatten	29 333	- 9,2	18 708	63,8	- 15,6	.	.
26.5	H. v. Mess-, Kontroll-, Navigations- u. ä. Instrumenten und	71 638	18,9	42 947	60,0	13,1	14 699	20,2
26.51	H. v. Mess-, Kontroll-, Navigations- u. ä. Instrumenten und Vorrichtungen	71 638	18,9	42 947	60,0	13,1	14 699	20,2

2. Umsatz der Betriebe im Verarbeitenden Gewerbe Schleswig-Holstein nach Wirtschaftszweigen Februar 2013
[vorläufige Ergebnisse]

WZ 2008	Bezeichnung	Umsatz						
		insgesamt		darunter Auslandsumsatz				
				insgesamt		darunter Eurozone		
		Februar 2013	Veränderung zum Vorjahresmonat in %	Februar 2013		Veränderung zum Vorjahresmonat in %	Februar 2013	Veränderung zum Vorjahresmonat in %
1 000 Euro		1 000 Euro	Exportquote in %		1 000 Euro			
26.7	H. v. optischen und fotografischen Instrumenten und Geräten	10 295	- 12,6	8 940	86,8	- 20,0	.	.
27	H. v. elektrischen Ausrüstungen	48 408	- 14,8	22 017	45,5	- 20,6	5 717	- 49,9
27.1	H. v. Elektromotoren, Generatoren, Transformatoren, Elektrizitätsverteilungs- und -schalteinrichtungen	28 966	- 12,5	12 410	42,8	- 34,1	2 357	- 71,7
27.11	H. v. Elektromotoren, Generatoren und Transformatoren	12 424	- 43,0	7 406	59,6	- 57,4	.	.
27.12	H. v. Elektrizitätsverteilungs- und -schalteinrichtungen	16 542	46,3	5 004	30,2	244,0	.	.
27.4	H. v. elektrischen Lampen und Leuchten
27.9	H. v. sonstigen elektrischen Ausrüstungen und Geräten a. n. g.	10 075	- 30,8	4 742	47,1	- 0,8	1 593	4,2
28	Maschinenbau	518 286	8,4	336 268	64,9	27,9	131 557	3,1
28.1	H. v. nicht wirtschaftszweigspezifischen Maschinen	333 445	5,6	220 322	66,1	33,3	98 757	4,3
28.11	H. v. Verbrennungsmotoren und Turbinen (ohne Motoren für Luft- und Straßenfahrzeuge)
28.13	H. v. Pumpen und Kompressoren a.	57 804	- 7,4	38 224	66,1	- 7,3	22 737	- 1,9
28.15	H. v. Lagern, Getrieben, Zahnrädern und Antriebselementen	33 327	- 1,5
28.2	H. v. sonstigen nicht wirtschaftszweigspezifischen Maschinen	68 356	- 13,5	39 875	58,3	- 13,8	18 103	- 10,9
28.22	H. v. Hebezeugen und Fördermitteln	33 060	- 14,1	21 213	64,2	- 15,9	.	.
28.29	H. v. sonstigen nicht wirtschaftszweigspezifischen Maschinen a. n. g.	27 930	- 15,0	15 547	55,7	- 14,8	7 321	- 20,5
28.4	H. v. Werkzeugmaschinen
28.9	H. v. Maschinen für sonstige bestimmte Wirtschaftszweige	102 041	49,1	66 603	65,3	73,6	11 028	25,3
28.93	H. v. Maschinen für die Nahrungs- und Genussmittelerzeugung und die Tabakverarbeitung	34 927	66,3	13 938	39,9	70,6	1 199	98,7
28.99	H. v. Maschinen für sonstige bestimmte Wirtschaftszweige a. n. g.	30 757	26,9	18 872	61,4	48,3	4 315	- 9,6
29	H. v. Kraftwagen und Kraftwagenteilen	40 983	- 18,9	20 223	49,3	- 14,3	13 784	- 22,9
29.2	H. v. Karosserien, Aufbauten und
29.3	H. v. Teilen und Zubehör für Kraftwagen
30	Sonstiger Fahrzeugbau	464 407	438,7
30.1	Schiff- und Bootsbau
31	H. v. Möbeln	13 331	- 12,8
32	H. v. sonstigen Waren	164 010	8,7	93 137	56,8	16,8	31 307	11,5
32.5	H. v. medizinischen und zahnmedizinischen Apparaten und Materialien	147 586	8,6	86 746	58,8	18,2	28 840	9,9

2. Umsatz der Betriebe im Verarbeitenden Gewerbe Schleswig-Holstein nach Wirtschaftszweigen Februar 2013
[vorläufige Ergebnisse]

WZ 2008	Bezeichnung	Umsatz						
		insgesamt		darunter Auslandsumsatz				
				insgesamt		darunter Eurozone		
		Februar 2013	Veränderung zum Vorjahresmonat in %	Februar 2013		Veränderung zum Vorjahresmonat in %	Februar 2013	Veränderung zum Vorjahresmonat in %
1 000 Euro		1 000 Euro	Exportquote in %		1 000 Euro			
33	Reparatur und Installation von Maschinen und Ausrüstungen	73 396	- 50,0	2 947	4,0	- 43,7	1 677	- 20,8
33.1	Reparatur von Metallerezeugnissen, Maschinen und Ausrüstungen	58 378	- 53,8	381	0,7	- 43,6	·	·
33.12	Reparatur von Maschinen	43 013	·	193	0,4	·	193	·
33.15	Reparatur und Instandhaltung von Schiffen, Booten und Yachten	1 205	- 27,4	·	·	·	·	·
33.2	Installation von Maschinen und Ausrüstungen a. n. g.	15 018	- 26,4	2 565	17,1	- 43,7	·	·
	Verarbeitendes Gewerbe insgesamt ¹	2 953 548	12,5	1 406 322	47,6	32,2	816 720	67,2
A	Vorleistungsgüterproduzent	616 789	1,7	284 392	46,1	- 1,3	125 611	- 6,2
B	Investitionsgüterproduzent	1 338 424	35,9	835 536	62,4	72,7	524 412	167,9
GG	Gebrauchsgüterproduzent	27 153	- 11,3	·	·	·	·	·
VG	Verbrauchsgüterproduzent	665 544	- 5,5	189 300	28,4	- 0,4	91 095	- 9,4
EN	Energie	305 637	2,1	·	·	·	·	·

¹ einschließlich Bergbau und Gewinnung von Steinen und Erden

3. Beschäftigte und Umsatz der fachlichen Betriebsteile im Verarbeitenden Gewerbe Schleswig-Holstein nach Wirtschaftszweigen Februar 2013 (vorläufige Ergebnisse)

WZ 2008	Bezeichnung	Fachliche Betriebsteile		Beschäftigte		Umsatz aus Eigenerzeugung						
						insgesamt		darunter Auslandsumsatz				
		Februar		Veränderung zum Vorjahresmonat in %	Februar 2013	Veränderung zum Vorjahresmonat in %	insgesamt		darunter Eurozone			
		2013	2012				2013	1 000 Euro	Exportquote in %	Veränderung zum Vorjahresmonat in %	Februar 2013	Veränderung zum Vorjahresmonat in %
Anzahl				1 000 Euro	1 000 Euro	1 000 Euro	1 000 Euro					
B	Bergbau und Gewinnung von Steinen und Erden	4	4	249	6,4
06	Gewinnung von Erdöl und Erdgas	1	1
08	Gewinnung von Steinen und Erden, sonstiger Bergbau	3	3
C	Verarbeitendes Gewerbe	765	751	97 507	0,9	2 692 961	13,9	1 321 422	49,1	34,6	771 246	73,1
10	H. v. Nahrungs- und Futtermitteln	139	138	14 702	1,3	387 005	1,6	96 199	24,9	-7,3	51 452	-21,3
10.1	Schlachten und Fleischverarbeitung	22	20	2 503	3,2	85 990	4,1	18 686	21,7	9,1	8 688	7,7
10.11	Schlachten (ohne Schlachten von Geflügel)	7	7	408	-	29 922	-13,3	7 347	24,6	.	.	.
10.13	Fleischverarbeitung	15	13	2 095	3,9	56 068	16,6	11 338	20,2	.	.	.
10.2	Fischverarbeitung	6	6	844	1,4	17 730	-2,7	3 173	17,9	23,9	.	.
10.3	Obst- und Gemüseverarbeitung	13	13	1 255	-0,9	23 631	-4,4	3 395	14,4	0,9	.	.
10.39	Sonstige Verarbeitung von Obst und Gemüse	8	8	1 011	-1,4	21 232	-3,6
10.5	Milchverarbeitung	10	12	848	-3,7	82 054	-19,3	29 171	35,6	-32,7	18 755	-40,7
10.51	Milchverarbeitung (ohne H. v. Speiseeis)	10	11	848	.	82 054	.	29 171	35,6	.	18 755	.
10.7	H. v. Back- und Teigwaren	34	35	3 527	-0,2	33 913	-3,4
10.71	H. v. Backwaren (ohne Dauerbackwaren)	30	31
10.8	H. v. sonstigen Nahrungsmitteln	37	37	4 153	0,0	84 279	13,8	19 872	23,6	-5,9	7 877	-26,0
10.82	H. v. Süßwaren (ohne Dauerbackwaren)	14	14	2 149	1,4	32 841	4,3	7 445	22,7	-12,8	4 146	-30,2
10.89	H. v. sonstigen Nahrungsmitteln a. n. g.	14	14	945	-0,6	20 400	11,6	7 998	39,2	12,2	2 205	10,4
10.9	H. v. Futtermitteln	12	10	704	17,5	32 490	46,0	3 659	11,3	51,4	.	.
10.91	H. v. Futtermitteln für Nutztiere	8	6	.	.	30 625
10.92	H. v. Futtermitteln für sonstige Tiere	4	4	.	.	1 865
11	Getränkeherstellung	13	12	954	6,8	26 488	4,9	641	2,4	-3,7	.	.
11.07	H. v. Erfrischungsgetränken; Gewinnung natürlicher Mineralwässer	9	8	614	14,8	19 801	14,3
12	Tabakverarbeitung	1	1
13	H. v. Textilien	8	9	553	-11,0	7 125	-19,0	1 700	23,9	-48,7	1 208	-47,8
13.9	H. v. sonstigen Textilwaren	7	7
13.92	H. v. konfektionierten Textilwaren (ohne Bekleidung)	3	3
14	H. v. Bekleidung	2	2
16	H. v. Holz-, Flecht-, Korb- und Korkwaren (ohne Möbel)	10	8	675	1,4	10 920	21,9	3 444	31,5	-15,6	2 199	-23,2
16.2	H. v. sonstigen Holz-, Korb-, Flecht- und Korbwaren (ohne Möbel)	8	6
16.23	H. v. sonstigen Konstruktionsteilen, Fertigteilen, Ausbauelementen und Fertigteilbauten aus Holz	4	4	256	-8,6	2 134	31,6
17	H. v. Papier, Pappe und Waren daraus	21	20	3 828	-1,7	79 539	2,0	31 759	39,9	2,8	18 173	4,2
17.1	H. v. Holz- und Zellstoff, Papier, Karton und Pappe	5	5	1 106	1,8	35 477	1,0	21 675	61,1	7,9	12 798	-0,6
17.12	H. v. Papier, Karton und Pappe	5	5	1 106	1,8	35 477	1,0	21 675	61,1	7,9	12 798	-0,6
17.2	H. v. Waren aus Papier, Karton und Pappe	16	15	2 722	-3,1	44 063	2,9	10 083	22,9	-6,5	5 376	18,1
17.21	H. v. Wellpapier und -pappe sowie von Verpackungsmitteln aus Papier, Karton und Pappe	9	9	1 337	-1,1	28 631	2,5	5 565	19,4	-13,2	2 015	45,8
18	H. v. Druckerzeugnissen; Vervielfältigung von bespielten Ton-, Bild- und Datenträgern	29	26	3 540	-2,1	67 309	5,4	13 905	20,7	43,9	6 466	34,9
18.1	H. v. Druckerzeugnissen	29	26	3 540	-2,1	67 309	5,4	13 905	20,7	43,9	6 466	34,9

3. Beschäftigte und Umsatz der fachlichen Betriebsteile im Verarbeitenden Gewerbe Schleswig-Holstein nach Wirtschaftszweigen Februar 2013 (vorläufige Ergebnisse)

WZ 2008	Bezeichnung	Fachliche Betriebsteile		Beschäftigte		Umsatz aus Eigenerzeugung						
						insgesamt		darunter Auslandsumsatz				
		Februar		Veränderung zum Vorjahresmonat in %	Februar 2013	Veränderung zum Vorjahresmonat in %	insgesamt		darunter Eurozone			
		2013	2012				2013	1 000 Euro	Exportquote in %	Veränderung zum Vorjahresmonat in %	Februar 2013	Veränderung zum Vorjahresmonat in %
Anzahl		1 000 Euro	1 000 Euro	1 000 Euro	Exportquote in %	1 000 Euro	Veränderung zum Vorjahresmonat in %					
18.12	Drucken a. n. g.	20	18	2 919	- 2,5	59 617	6,6	13 905	23,3	43,9	6 466	34,9
18.14	Binden von Druckerzeugnissen und damit verbundene Dienstleistungen	3	3	426	.	.	.	-	-	-	-	-
19	Kokerei und Mineralölverarbeitung	5	5	725	1,3
20	H. v. chemischen Erzeugnissen	60	60	5 080	- 0,2	241 186	- 0,5	127 260	52,8	- 1,4	50 058	- 12,7
20.1	H. v. chemischen Grundstoffen, Düngemitteln und Stickstoffverbindungen, Kunststoffen in Primärformen und synthetischem Kautschuk in Primärformen	26	26	2 549	- 2,0	175 293	- 1,8	90 746	51,8	- 3,6	33 735	- 18,4
20.12	H. v. Farbstoffen und Pigmenten	4	4	530	0,8	18 558	16,1	8 742	47,1	31,4	4 408	11,1
20.14	H. v. sonstigen organischen Grundstoffen und Chemikalien	6	6	854	3,5	83 983	4,5	34 164	40,7	10,3	13 655	2,5
20.16	H. v. Kunststoffen in Primärformen	6	5	481	- 13,8	21 115	- 6,9	14 189	67,2	- 9,0	5 298	- 31,8
20.3	H. v. Anstrichmitteln, Druckfarben und Kittens	6	5	467	14,5	11 576	6,4	5 828	50,3	- 5,8	3 081	17,2
20.4	H. v. Seifen, Wasch-, Reinigungs- und Körperpflegemitteln sowie von Duftstoffen	9	8	352	13,9	7 150	11,5	3 459	48,4	11,5	2 333	4,4
20.5	H. v. sonstigen chemischen Erzeugnissen	15	17	1 058	- 6,9	34 145	0,7	21 405	62,7	5,9	9 214	- 0,3
20.59	H. v. sonstigen chemischen Erzeugnissen a. n. g.	13	15
21	H. v. pharmazeutischen Erzeugnissen	16	15	5 349	0,8	153 792	- 17,3	68 212	44,4	9,0	21 060	19,2
21.2	H. v. pharmazeutischen Spezialitäten und sonstigen pharmazeutischen Erzeugnissen	14	14
22	H. v. Gummi- und Kunststoffwaren	55	57	5 597	3,2	73 643	5,8	25 738	34,9	11,9	14 399	7,7
22.1	H. v. Gummiwaren	11	11	1 484	4,7	17 831	7,6	7 870	44,1	8,8	5 804	10,6
22.19	H. v. sonstigen Gummiwaren	10	10
22.2	H. v. Kunststoffwaren	44	46	4 113	2,7	55 812	5,3	17 868	32,0	13,3	8 595	5,8
22.21	H. v. Platten, Folien, Schläuchen und Profilen aus Kunststoffen	8	9	402	1,3	2 557	- 16,9	1 017	39,8	- 27,5	801	2,9
22.22	H. v. Verpackungsmitteln aus Kunststoffen	6	6	451	1,3	8 696	3,9
22.23	H. v. Baubedarfsartikeln aus Kunststoffen	6	6	678	4,0	5 317	18,3
22.29	H. v. sonstigen Kunststoffwaren	24	25	2 582	2,9	39 242	5,8	14 193	36,2	15,4	5 678	3,4
23	H. v. Glas und Glaswaren, Keramik, Verarbeitung von Steinen und Erden	20	18	2 140	8,4	28 317	12,0	10 821	38,2	19,0	8 350	37,5
23.1	H. v. Glas und Glaswaren	7	4	648	50,0	10 389	17,6	4 129	39,7	69,6	3 425	89,6
23.19	Herstellung, Veredlung und Bearbeitung von sonstigem Glas einschließlich technischen Glaswaren	2	2
23.6	H. v. Erzeugnissen aus Beton, Zement und Gips	8	9	723	- 4,5	8 353	14,7
23.9	H. v. Schleifkörpern und Schleifmitteln auf Unterlage sowie sonstigen Erzeugnissen aus nichtmetallischen Mineralien a. n. g.	4	4
24	Metallerzeugung und -bearbeitung	10	12	892	- 10,1	8 994	- 0,3	2 653	29,5	- 5,6	.	.
24.5	Gießereien	6	8	725	- 11,2	6 939	3,4

3. Beschäftigte und Umsatz der fachlichen Betriebsteile im Verarbeitenden Gewerbe Schleswig-Holstein nach Wirtschaftszweigen Februar 2013 (vorläufige Ergebnisse)

WZ 2008	Bezeichnung	Fachliche Betriebsteile		Beschäftigte		Umsatz aus Eigenerzeugung						
						insgesamt		darunter Auslandsumsatz				
		Februar		Veränderung zum Vorjahresmonat in %	Februar 2013	Veränderung zum Vorjahresmonat in %	insgesamt		darunter Eurozone			
		2013	2012				2013	1 000 Euro	Exportquote in %	Veränderung zum Vorjahresmonat in %	Februar 2013	Veränderung zum Vorjahresmonat in %
25	H. v. Metallerzeugnissen	54	56	4 950	- 3,3	51 538	- 15,0	15 650	30,4	- 27,9	7 709	- 0,8
25.1	Stahl- und Leichtmetallbau	12	12	862	—	6 530	24,3
25.11	H. v. Metallkonstruktionen	8	8	665	1,5	5 228
25.12	H. v. Ausbauelementen aus Metall	4	4	197	- 4,8	1 302	.	—	—	—	—	—
25.4	H. v. Waffen und Munition	3	3
25.5	H. v. Schmiede-, Press-, Zieh- und Stanzteilen, gewalzten Ringen und pulvermetallurgischen Erzeugnissen	3	4	202	- 37,5	3 206	- 31,8
25.6	Oberflächenveredlung und Wärmebehandlung; Mechanik a. n. g.	14	14	1 162	2,0	10 075	9,1	735	7,3	- 12,2	641	3,6
25.61	Oberflächenveredlung und Wärmebehandlung	4	5	383	- 14,5	2 555	- 27,3	423	16,5	- 20,9	423	- 20,9
25.62	Mechanik a. n. g.	10	9	779	12,7	7 520	31,4	312	4,2	3,1	218	160,9
25.7	H. v. Schneidwaren, Werkzeugen, Schlössern und Beschlägen aus unedlen Metallen	8	9	830	- 6,3	7 642	- 11,1	3 559	46,6	- 3,4	1 157	81,1
25.9	H. v. sonstigen Metallwaren	12	13	1 119	- 8,3	14 209	- 14,1	3 348	23,6	- 5,5	2 165	- 3,6
25.93	H. v. Drahtwaren, Ketten und Federn	3	3	269	0,4	2 058	7,5	1 262	61,3	17,2	674	- 0,5
25.99	H. v. sonstigen Metallwaren a. n. g.	6	7	447	- 16,9	3 568	- 40,7	587	16,4	- 28,0	.	.
26	H. v. Datenverarbeitungsges- räten, elektronischen und optischen Erzeugnissen	36	37	5 190	1,2	82 829	9,5	53 495	64,6	3,4	16 162	2,1
26.1	H. v. elektronischen Bauelementen und Leiterplatten	7	7	1 399	7,5	19 372	3,7	10 088	52,1	- 1,0	.	.
26.3	H. v. Geräten und Einrichtungen der Telekommunikationstechnik	4	4	403	- 1,2	3 207	- 24,3	2 501	78,0	- 2,5	.	.
26.5	H. v. Mess-, Kontroll-, Navigations- u. ä. Instrumenten und Vorrichtungen; H. v. Uhren	18	20	2 539	- 1,2	49 428	24,9	31 607	63,9	19,6	11 397	28,7
26.51	H. v. Mess-, Kontroll-, Navigations- u. ä. Instrumen-ten und Vorrichtungen	18	20	2 539	- 1,2	49 428	24,9	31 607	63,9	19,6	11 397	28,7
26.7	H. v. optischen und foto- grafischen Instrumenten und Geräten	4	4	595	2,6	10 256	- 12,4	8 940	87,2	- 20,0	.	.
27	H. v. elektrischen Ausrüstungen	45	44	3 623	1,3	50 038	- 10,7	22 962	45,9	- 20,3	7 204	- 39,5
27.1	H. v. Elektromotoren, Gene- ratoren, Transformatoren, Elektrizitätsverteilungs- und -schalteinrichtungen	22	21	1 799	5,1	27 127	- 11,2	12 417	45,8	- 37,1	2 790	- 67,5
27.11	H. v. Elektromotoren, Gene- ratoren und Transformatoren	12	11	898	16,8	13 982	- 38,0	8 468	60,6	- 53,7	2 418	- 70,3
27.12	H. v. Elektrizitätsverteilungs- und -schalteinrichtungen	10	10	901	- 4,5	13 144	64,4	3 950	30,0	174,6	373	- 14,5
27.3	H. v. Kabeln und elektrischem Installationsmaterial	5	6	264	- 11,7	3 719	- 20,0	1 776	47,7	- 4,0	869	8,4
27.4	H. v. elektrischen Lampen und Leuchten	4	4
27.9	H. v. sonstigen elektrischen Ausrüstungen und Geräten a. n. g.	12	11	1 260	- 2,8	14 020	- 15,6	6 105	43,5	16,9	2 754	48,7
28	Maschinenbau	108	109	17 599	- 0,2	452 601	11,4	290 200	64,1	33,6	107 564	3,7
28.1	H. v. nicht wirtschafts- zweigspezifischen Maschinen	34	35	7 233	2,7	273 514	9,0	177 948	65,1	43,2	75 389	5,1
28.11	H. v. Verbrennungsmotoren und Turbinen (ohne Motoren für Luft- und Straßenfahr-zeuge)	2	2

3. Beschäftigte und Umsatz der fachlichen Betriebsteile im Verarbeitenden Gewerbe Schleswig-Holstein nach Wirtschaftszweigen Februar 2013 (vorläufige Ergebnisse)

WZ 2008	Bezeichnung	Fachliche Betriebsteile		Beschäftigte		Umsatz aus Eigenerzeugung						
						insgesamt		darunter Auslandsumsatz				
		Februar		Veränderung zum Vorjahresmonat in %	Februar 2013	Veränderung zum Vorjahresmonat in %	insgesamt		darunter Eurozone			
		2013	2012				2013	1 000 Euro	Exportquote in %	Veränderung zum Vorjahresmonat in %	Februar 2013	Veränderung zum Vorjahresmonat in %
Anzahl			1 000 Euro	1 000 Euro	1 000 Euro	Exportquote in %	1 000 Euro	1 000 Euro				
28.13	H. v. Pumpen und Kompressoren a. n. g.	15	14	2 278	1,5	38 163	- 5,5	26 041	68,2	- 5,3	12 558	9,8
28.14	H. v. Armaturen a. n. g.	9	10	1 372	5,4	26 753	- 4,4	17 059	63,8	5,3	6 365	53,0
28.2	H. v. sonstigen nicht wirtschaftszweigspezifischen Maschinen	35	35	5 205	- 4,9	66 701	- 11,8	38 228	57,3	- 11,4	17 736	- 10,9
28.22	H. v. Hebezeugen und Fördermitteln	11	11	1 774	0,1	29 927	- 11,9	19 116	63,9	- 13,7	.	.
28.29	H. v. sonstigen nicht wirtschaftszweigspezifischen Maschinen a. n. g.	15	15	2 523	- 8,7	25 887	- 15,2	13 881	53,6	- 13,6	6 727	- 22,4
28.4	H. v. Werkzeugmaschinen	7	7
28.9	H. v. Maschinen für sonstige bestimmte Wirtschaftszweige	30	30	4 004	2,4	100 583	49,4	66 797	66,4	70,3	11 267	25,5
28.92	H. v. Bergwerks-, Bau- und Baustoffmaschinen	4	5	509	- 8,1	8 402	- 28,6	7 336	87,3	4,8	2 548	2,1
28.93	H. v. Maschinen für die Nahrungs- und Genussmittelerzeugung und die Tabakverarbeitung	8	8	1 279	3,8	33 619	64,4	12 636	37,6	65,8	1 185	98,2
28.99	H. v. Maschinen für sonstige bestimmte Wirtschaftszweige a. n. g.	13	12	1 545	5,2	30 590	26,9	20 331	66,5	43,8	4 533	- 8,8
29	H. v. Kraftwagen und Kraftwagenteilen	9	10	3 496	0,1	36 572	- 20,1	18 941	51,8	- 14,0	13 383	- 24,1
29.2	H. v. Karosserien, Aufbauten und Anhängern	5	5	1 178	- 5,2	13 014	- 37,3	6 675	51,3	.	.	.
29.3	H. v. Teilen und Zubehör für Kraftwagen	3	4
30	Sonstiger Fahrzeugbau	18	15	5 355	3,4	455 304	504,7
30.1	Schiff- und Bootsbau	12	9	3 900	6,9
30.11	Schiffbau (ohne Boots- und Yachtbau)	6	4	2 886	6,5
30.12	Boots- und Yachtbau	6	5	1 014	8,3	.	.	-	-	.	-	.
31	H. v. Möbeln	9	10	706	- 21,6	11 497	- 20,0
31.01	H. v. Büro- und Ladenmöbeln	5	3	252	101,6	2 592
32	H. v. sonstigen Waren	28	24	6 707	3,9	111 064	14,8	83 540	75,2	17,0	26 938	9,7
32.5	H. v. medizinischen und zahnmedizinischen Apparaten und Materialien	21	17	5 576	2,2	93 170	14,5	74 555	80,0	19,6	24 110	8,0
33	Reparatur und Installation von Maschinen und Ausrüstungen	69	63	5 314	7,2	112 981	- 40,1	28 150	24,9	- 11,2	13 942	5,2
33.1	Reparatur von Metallerzeugnissen, Maschinen und Ausrüstungen	51	45	3 654	10,3	71 693	11,2	24 159	33,7	- 8,5	12 209	1,1
33.12	Reparatur von Maschinen	20	17	1 423	13,0	40 010	8,8	17 200	43,0	5,8	.	.
33.13	Reparatur von elektronischen und optischen Geräten	8	8	327	2,8	9 516	- 5,0	5 365	56,4	- 12,4	.	.
33.14	Reparatur von elektrischen Ausrüstungen	6	4	216	40,3	2 508	325,5	-	-	-	-	-
33.15	Reparatur und Instandhaltung von Schiffen, Booten und Yachten	9	8	523	31,1	4 402	14,3
33.2	Installation von Maschinen und Ausrüstungen a. n. g.	18	18	1 660	0,8	41 288	- 66,7	3 992	9,7	- 24,5	1 733	47,0
	Verarbeitendes Gewerbe insgesamt ¹	769	755	97 756	0,9	2 736 720	13,7	1 321 819	48,3	34,6	771 624	73,0
A	Vorleistungsgüterproduzent	275	276	27 858	0,5	601 558	2,3	260 809	43,4	- 0,4	116 548	- 6,2
B	Investitionsgüterproduzent	263	253	41 906	1,6	1 219 498	41,4	788 266	64,6	80,8	503 951	187,2
GG	Gebrauchsgüterproduzent	19	19	1 673	- 10,3	23 701	- 16,3
VG	Verbrauchsgüterproduzent	206	201	25 500	0,9	623 008	- 6,2	176 344	28,3	- 3,0	76 250	- 13,3
EN	Energie	6	6	819	1,4	268 955	2,1

¹ einschließlich Bergbau und Gewinnung von Steinen und Erden

**4. Auftragseingang der fachlichen Betriebsteile in ausgewählten Bereichen des Verarbeitenden Gewerbes
Schleswig-Holstein Februar 2013 [vorläufige Ergebnisse]**

WZ 2008	Bezeichnung	Fachliche Betriebsteile		Auftragseingang				
				insgesamt		darunter aus dem Ausland		
		Februar 2013		Verän- derung zum Vorjahres- monat in %	insgesamt		darunter Eurozone	
		Anzahl	1 000 Euro		Februar 2013	Verän- derung zum Vorjahres- monat in %	Februar 2013	Verän- derung zum Vorjahres- monat in %
13	H. v. Textilien	7
14	H. v. Bekleidung	1
17	H. v. Papier, Pappe und Waren daraus	21	82 733	1,5	32 425	0,7	18 403	- 3,9
20	H. v. chemischen Erzeugnissen	57	234 840	- 3,2	121 920	- 4,8	49 924	- 10,9
20.1	H. v. chemischen Grundstoffen, Dünge-mitteln und Stickstoffverbindungen, Kunst-stoffen in Primärformen und synthetischem Kautschuk in Primärformen	24	168 567	- 5,5	85 524	- 8,1	33 670	- 15,6
21	H. v. pharmazeutischen Erzeugnissen	16	158 209	- 17,0	68 843	5,5	23 382	16,8
24	Metallerzeugung und -bearbeitung	9	10 248	- 8,1	2 883	- 15,8	.	.
25	H. v. Metallerzeugnissen	52	57 219	- 4,9	17 983	- 5,5	9 532	47,6
26	H. v. Datenverarbeitungsgeräten, elektronischen und optischen Erzeugnissen	35	106 472	41,0	58 791	10,4	16 844	3,6
26.5	H. v. Mess-, Kontroll-, Navigations- u. ä. Instrumenten und Vorrichtungen; H. v. Uhren	17	70 663	99,6	33 598	33,0	9 939	- 5,4
27	H. v. elektrischen Ausrüstungen	42	54 368	- 25,9	25 774	- 38,3	9 909	6,3
27.1	H. v. Elektromotoren, Generatoren, Transformatoren, Elektrizitätsverteilungs- und -schalteinrichtungen	22	29 712	- 32,3	13 713	- 54,4	4 634	.
28	Maschinenbau	107	481 615	- 28,7	317 289	- 32,1	122 320	- 52,2
28.1	H. v. nicht wirtschaftszweigspezifischen Maschinen	34	300 345	- 37,3	197 564	- 42,5	86 707	- 60,5
28.2	H. v. sonstigen nicht wirtschaftszweig-spezifischen Maschinen	35	72 494	- 25,0	43 609	- 22,3	20 188	- 9,4
28.9	H. v. Maschinen für sonstige bestimmte Wirtschaftszweige	29	94 422	8,2	63 558	12,9	10 855	- 5,8
29	H. v. Kraftwagen und Kraftwagenteilen	8	29 072	- 15,0	14 735	0,2	9 177	- 6,6
30	Sonstiger Fahrzeugbau	7	10 893	- 90,4	5 962	- 94,1	2 688	- 97,2
30.1	Schiff- und Bootsbau	2
	Zusammen	362	1 233 717	- 21,3	668 360	- 28,1	265 416	- 46,2