

STATISTISCHER BERICHT

Kennziffer: G IV 1 - m 2/13 SH

Beherbergung im Reiseverkehr in Schleswig-Holstein Februar 2013

- Vorläufige Ergebnisse -

Herausgegeben am: 18. April 2013



Impressum

Statistische Berichte

Herausgeber

Statistisches Amt für Hamburg und Schleswig-Holstein

– Anstalt des öffentlichen Rechts –

Steckelhörn 12
20457 Hamburg

Auskunft zu dieser Veröffentlichung:

Michael Schäfer

Telefon: 0431/6895-9231

E-Mail: tourismussh@statistik-nord.de

Auskunftsdienst

E-Mail: info@statistik-nord.de

Auskünfte: 040 42831-1766

0431 6895-9393

Internet: www.statistik-nord.de

© Statistisches Amt für Hamburg und Schleswig-Holstein, Hamburg 2013
Auszugsweise Vervielfältigung und Verbreitung mit Quellenangabe gestattet.

Sofern in den Produkten auf das Vorhandensein von Copyrightrechten Dritter hingewiesen wird, sind die in deren Produkten ausgewiesenen Copyrightbestimmungen zu wahren. Alle übrigen Rechte bleiben vorbehalten.

Zeichenerklärung

0	weniger als die Hälfte von 1 in der letzten besetzten Stelle, jedoch mehr als nichts
–	nichts vorhanden (genau Null)
...	Angabe fällt später an
·	Zahlenwert unbekannt oder geheim zu halten
x	Tabellenfach gesperrt, weil Aussage nicht sinnvoll
p	vorläufiges Ergebnis
r	berichtigtes Ergebnis
s	geschätztes Ergebnis
a. n. g	anderweitig nicht genannt
u. dgl.	und dergleichen

1. Ankünfte, Übernachtungen und Aufenthaltsdauer der Gäste in Beherbergungsstätten mit 10 und mehr Betten in ausgewählten Gemeinden in Schleswig-Holstein (ohne Camping)

Kreis Gemeinde	Februar 2013					Januar bis Februar 2013				
	Ankünfte		Übernachtungen		durchschnittliche Aufenthaltsdauer ¹	Ankünfte		Übernachtungen		durchschnittliche Aufenthaltsdauer ¹
	insgesamt	Veränderung zum Vorjahresmonat	insgesamt	Veränderung zum Vorjahresmonat		insgesamt	Veränderung zum Vorjahreszeitraum	insgesamt	Veränderung zum Vorjahreszeitraum	
	Anzahl	%	Anzahl	%	Tage	Anzahl	%	Anzahl	%	Tage
01 Flensburg	7 187	17,1	12 550	10,5	1,7	12 575	9,0	23 544	7,0	1,9
02 Kiel	16 375	- 8,0	32 608	- 2,5	2,0	31 155	- 6,7	60 524	- 4,5	1,9
03 Lübeck	27 291	- 3,8	57 840	- 0,1	2,1	52 306	- 3,5	115 696	0,7	2,2
03001 Lübeck ohne Travemünde	18 816	- 12,6	37 036	- 7,4	2,0	36 781	- 8,6	74 416	- 4,4	2,0
03002 Travemünde	8 475	24,0	20 804	16,4	2,5	15 525	11,2	41 280	11,5	2,7
04 Neumünster	4 705	27,7	9 697	7,2	2,1	8 311	20,9	17 476	6,4	2,1
Dithmarschen										
51011 Brunsbüttel, Stadt	386	2,1	1 008	29,1	2,6	740	1,4	1 776	26,7	2,4
51013 Büsum	3 034	9,3	11 693	48,4	3,9	5 117	2,5	22 392	19,9	4,4
51014 Büsumer Deichhausen	53	- 28,4	371	- 18,3	7,0	112	- 19,4	751	- 6,5	6,7
51034 Friedrichskoog	613	68,4	6 436	80,4	10,5	829	35,5	9 636	73,3	11,6
51043 Hedwigenkoog	13	333,3	72	33,3	5,5	34	385,7	292	102,8	8,6
51044 Heide, Stadt	1 244	2,1	2 591	- 7,0	2,1	2 061	- 3,3	4 524	- 6,2	2,2
51057 Kaiser-Wilhelm-Koog	12	71,4	38	- 5,0	3,2	44	214,3	124	72,2	2,8
51062 Kronprinzenkoog
51113 Wöhrden	92	- 22,7	185	- 38,9	2,0	171	- 31,3	354	- 43,7	2,1
51132 Westerdeichstrich	17	- 67,3	101	7,4	5,9	23	- 72,3	188	- 20,3	8,2
51137 Nordermeldorf
51 Dithmarschen zus.	7 410	10,7	26 181	33,3	3,5	12 918	6,2	47 900	20,3	3,7
Herzogtum Lauenburg										
53003 Aumühle	178	- 17,6	254	- 26,6	1,4	343	- 1,2	510	- 8,6	1,5
53004 Bäk
53009 Berkenthin	67	- 19,3	158	- 38,5	2,4	110	- 17,3	267	- 31,0	2,4
53032 Geesthacht, Stadt	968	62,1	1 589	30,2	1,6	1 885	39,5	3 003	- 10,8	1,6
53046 Gudow	322	- 19,9	468	- 22,5	1,5	690	- 13,0	900	- 22,1	1,3
53083 Lauenburg/Elbe, Stadt	1 040	14,8	1 998	6,3	1,9	2 093	26,8	4 109	22,1	2,0
53090 Mölln, Stadt	2 245	- 0,4	14 825	- 1,6	6,6	4 073	3,7	28 115	- 3,8	6,9
53100 Ratzeburg, Stadt	1 579	26,3	6 406	15,8	4,1	2 696	11,4	11 513	4,0	4,3
53116 Schwarzenbek, Stadt	308	- 14,9	708	- 8,3	2,3	615	- 9,3	1 245	- 11,1	2,0
53117 Seedorf	158	122,5	248	143,1	1,6	289	160,4	483	127,8	1,7
53 Hzgt. Lauenburg zus.	8 412	6,9	30 869	- 2,0	3,7	15 835	5,7	58 549	- 7,0	3,7
Nordfriesland										
54005 Alkersum	.	x	.	x	.	23	53,3	98	15,3	4,3
54014 Bordelum	505	317,4	5 169	x	10,2	546	79,0	5 356	301,2	9,8
54019 Bredstedt, Stadt	229	12,3	656	52,6	2,9	453	11,9	1 045	16,4	2,3
54022 Dagebüll	225	- 15,4	509	- 24,8	2,3	392	- 6,7	894	- 4,1	2,3
54033 Friedrichstadt, Stadt	910	61,9	2 161	105,0	2,4	1 333	36,2	3 254	69,5	2,4
54035 Garding, Kirchspiel
54036 Garding, Stadt
54046 Hörnum (Sylt)	574	0,3	2 894	23,6	5,0	889	12,8	4 955	29,6	5,6
54050 Hallig Hooge	76	7,0	390	- 8,2	5,1	101	- 12,2	541	- 18,9	5,4
54056 Husum, Stadt	3 109	19,5	5 755	11,7	1,9	5 226	6,3	9 884	0,7	1,9
54061 Kampen (Sylt)	812	- 11,8	3 556	- 6,5	4,4	1 296	- 24,5	6 874	- 8,5	5,3
54074 Langeneß	140	6,1	435	27,6	3,1	237	- 0,8	680	13,3	2,9
54078 List	1 942	- 0,7	7 625	- 7,8	3,9	3 559	- 8,6	13 767	- 6,3	3,9
54083 Midlum
54085 Nebel	721	- 3,9	9 394	- 9,8	13,0	1 306	- 16,4	17 389	- 17,4	13,3

¹ Rechnerischer Wert: Übernachtungen/Ankünfte

1. Ankünfte, Übernachtungen und Aufenthaltsdauer der Gäste in Beherbergungsstätten mit 10 und mehr Betten in ausgewählten Gemeinden in Schleswig-Holstein (ohne Camping)

Kreis Gemeinde	Februar 2013					Januar bis Februar 2013				
	Ankünfte		Übernachtungen		durchschnittliche Aufenthaltsdauer ¹	Ankünfte		Übernachtungen		durchschnittliche Aufenthaltsdauer ¹
	insgesamt	Veränderung zum Vorjahresmonat	insgesamt	Veränderung zum Vorjahresmonat		insgesamt	Veränderung zum Vorjahreszeitraum	insgesamt	Veränderung zum Vorjahreszeitraum	
	Anzahl	%	Anzahl	%	Tage	Anzahl	%	Anzahl	%	Tage
54087 Nieblum	47	80,8	273	89,6	5,8	93	78,8	687	84,2	7,4
54088 Niebüll, Stadt	481	- 16,8	712	- 15,3	1,5	890	- 19,0	1 615	- 17,1	1,8
54089 Norddorf auf Amrum	1 150	- 5,8	12 702	29,6	11,0	2 360	8,2	22 030	25,5	9,3
54091 Nordstrand	240	86,0	738	72,0	3,1	431	63,3	1 499	38,8	3,5
54094 Oevernum	107	21,6	276	5,7	2,6	148	- 14,0	488	- 6,0	3,3
54098 Oldsum	6	-	34	-	5,7	6	-	74	1133,3	12,3
54100 Osterhever
54103 Pellworm	200	5,8	1 739	41,8	8,7	264	- 12,6	3 027	32,6	11,5
54113 Sankt Peter-Ording	8 363	8,7	45 699	4,6	5,5	14 780	2,6	85 827	4,8	5,8
54129 Süderende	35	- 10,3	130	- 11,0	3,7	61	- 7,6	289	13,8	4,7
54131 Süderlügum	190	18,8	276	8,2	1,5	362	0,8	528	- 3,1	1,5
54134 Tating	44	41,9	109	- 29,7	2,5	61	35,6	238	5,8	3,9
54135 Tetenbüll
54138 Tönning, Stadt	652	24,7	1 398	19,1	2,1	1 174	22,5	2 767	13,9	2,4
54140 Tümlauer Koog	9	-	40	-	4,4	12	200,0	96	269,2	8,0
54143 Utersum	343	0,3	5 958	- 0,8	17,4	724	9,9	12 230	- 1,7	16,9
54145 Vollerwiek	16	166,7	122	117,9	7,6	30	87,5	323	142,9	10,8
54148 Welt	3	-	16	-	5,3	4	-	30	50,0	7,5
54149 Wenningstedt-Braderup (Sylt)	3 085	2,6	14 115	24,7	4,6	5 862	5,7	28 115	28,6	4,8
54150 Westerhever	64	82,9	260	176,6	4,1	79	113,5	434	317,3	5,5
54160 Wittdün auf Amrum	410	32,3	2 183	36,5	5,3	586	4,6	3 311	9,4	5,7
54163 Wrixum	15	66,7	98	133,3	6,5	46	70,4	254	130,9	5,5
54164 Wyk auf Föhr, Stadt	1 768	6,6	15 351	8,4	8,7	2 845	3,6	25 952	9,6	9,1
54168 Sylt	14 733	4,5	79 396	4,5	5,4	25 674	5,0	146 920	1,9	5,7
54 Nordfriesland zus.	43 259	7,6	224 245	9,7	5,2	75 397	3,7	408 714	6,0	5,4
Ostholstein										
55004 Bad Schwartau, Stadt	673	- 12,0	8 343	0,1	12,4	1 410	3,4	15 666	6,8	11,1
55007 Bosau	124	588,9	290	178,8	2,3	213	660,7	470	295,0	2,2
55010 Dahme	64	481,8	302	350,7	4,7	210	57,9	1 338	74,9	6,4
55012 Eutin, Stadt	809	78,6	1 561	98,3	1,9	1 397	82,4	2 689	107,8	1,9
55015 Gremersdorf	292	44,6	355	44,9	1,2	530	46,0	643	38,0	1,2
55016 Grömitz	2 973	58,7	17 369	19,6	5,8	4 843	39,4	33 003	23,9	6,8
55017 Großenbrode	512	170,9	5 296	96,7	10,3	717	86,2	7 340	107,9	10,2
55018 Grube	-	x	-	x	-	-	x	-	x	-
55021 Heiligenhafen, Stadt	304	13,0	714	- 4,9	2,3	637	20,2	1 545	5,1	2,4
55022 Heringsdorf	77	- 16,3	486	- 22,2	6,3	156	- 17,5	1 177	- 8,6	7,5
55025 Kellenhusen (Ostsee)	206	42,1	2 165	22,5	10,5	411	26,1	4 746	40,8	11,5
55028 Malente	3 045	- 10,8	22 297	4,0	7,3	5 618	- 13,7	42 020	- 1,4	7,5
55031 Neukirchen
55032 Neustadt in Holstein	1 800	9,2	6 754	20,5	3,8	3 136	2,9	11 756	13,9	3,7
55033 Oldenburg / Holstein	442	97,3	714	111,2	1,6	600	43,2	953	54,0	1,6
55035 Ratekau	560	23,3	2 276	- 15,1	4,1	1 206	36,4	4 916	- 7,1	4,1
55037 Schashagen	18	- 5,3	91	- 80,6	5,1	23	- 30,3	96	- 89,7	4,2
55038 Schönwalde / Bungsberg
55039 Sierksdorf	446	- 13,1	1 090	- 13,1	2,4	714	- 14,6	2 003	- 15,4	2,8
55041 Süsel
55042 Timmendorfer Strand	9 979	5,2	34 288	9,8	3,4	17 302	10,4	63 381	10,1	3,7
55043 Wangels

¹ Rechnerischer Wert: Übernachtungen/Ankünfte

1. Ankünfte, Übernachtungen und Aufenthaltsdauer der Gäste in Beherbergungsstätten mit 10 und mehr Betten in ausgewählten Gemeinden in Schleswig-Holstein (ohne Camping)

Kreis Gemeinde	Februar 2013					Januar bis Februar 2013				
	Ankünfte		Übernachtungen		durchschnittliche Aufenthaltsdauer ¹	Ankünfte		Übernachtungen		durchschnittliche Aufenthaltsdauer ¹
	insgesamt	Veränderung zum Vorjahresmonat	insgesamt	Veränderung zum Vorjahresmonat		insgesamt	Veränderung zum Vorjahreszeitraum	insgesamt	Veränderung zum Vorjahreszeitraum	
	Anzahl	%	Anzahl	%	Tage	Anzahl	%	Anzahl	%	Tage
55044 Scharbeutz	3 618	- 9,2	9 118	3,2	2,5	7 088	- 2,3	18 398	- 2,6	2,6
55046 Fehmarn, Stadt	4 547	63,8	19 719	74,2	4,3	8 085	57,1	37 126	73,2	4,6
55 Ostholstein zus.	50 265	13,6	196 903	15,8	3,9	84 123	10,6	345 344	11,5	4,1
Pinneberg										
56002 Barmstedt, Stadt	835	- 7,3	1 994	- 9,1	2,4	1 570	- 13,3	4 116	0,3	2,6
56015 Elmshorn, Stadt	1 539	- 1,7	2 776	- 5,9	1,8	3 004	2,7	5 778	1,9	1,9
56025 Helgoland	1 859	11,6	5 039	39,5	2,7	3 295	4,4	10 207	22,4	3,1
56039 Pinneberg, Stadt	1 031	21,9	2 097	15,3	2,0	2 048	7,8	4 079	5,6	2,0
56041 Quickborn, Stadt	2 590	3,4	4 019	- 4,8	1,6	4 941	1,4	7 817	- 6,4	1,6
56043 Rellingen	1 085	- 8,9	1 943	- 6,5	1,8	2 120	- 7,3	3 665	- 8,4	1,7
56049 Uetersen, Stadt	533	- 1,7	989	0,1	1,9	999	- 9,2	2 038	7,5	2,0
56050 Wedel, Stadt	1 518	8,0	2 908	8,8	1,9	2 918	4,9	5 414	0,4	1,9
56 Pinneberg zus.	12 883	2,1	25 608	4,4	2,0	24 724	0,0	50 909	3,5	2,1
Plön										
57001 Ascheberg (Holstein)	707	21,9	1 711	25,2	2,4	1 310	29,7	3 160	39,1	2,4
57004 Behrendorf (Ostsee)	3	- 40,0	15	114,3	5,0	5	- 83,9	70	- 18,6	14,0
57007 Blekendorf	29	262,5	74	117,6	2,6	33	312,5	123	151,0	3,7
57009 Bösdorf	46	-	3 073	- 3,6	66,8	92	- 2,1	6 275	- 7,7	68,2
57015 Dersau	249	4,6	361	- 5,7	1,4	407	4,6	698	4,6	1,7
57025 Heikendorf
57029 Hohenfelde
57030 Hohwacht (Ostsee)	1 420	6,0	3 371	11,0	2,4	2 377	- 3,9	6 011	0,4	2,5
57043 Laboe	423	- 8,8	1 618	- 7,5	3,8	569	- 14,6	2 942	- 6,4	5,2
57055 Panker	193	2,1	287	- 10,0	1,5	433	27,7	668	6,2	1,5
57057 Plön, Stadt	1 684	12,2	5 209	65,2	3,1	2 945	3,4	9 123	28,9	3,1
57069 Ruhwinkel
57073 Schönberg (Holstein)	1 414	66,5	9 444	13,8	6,7	2 563	49,5	18 922	13,7	7,4
57079 Stein
57087 Wendtorf
57088 Wisch
57 Plön zus.	8 032	12,6	28 907	15,5	3,6	14 391	11,8	55 549	12,4	3,9
Rendsburg-Eckernförde										
58009 Aukrug	275	- 27,4	6 142	- 8,7	22,3	540	- 28,4	12 749	- 5,6	23,6
58032 Brodersby	929	15,8	8 651	- 5,8	9,3	1 548	6,8	16 169	- 9,3	10,4
58040 Damp
58042 Dörphof	36	x	152	x	4,2	43	377,8	169	x	3,9
58043 Eckernförde, Stadt	1 983	24,3	3 062	8,2	1,5	3 285	8,4	5 385	- 0,6	1,6
58054 Fockbek	364	0,8	646	- 4,7	1,8	670	- 9,3	1 160	- 12,5	1,7
58066 Groß Wittensee
58072 Hanerau-Hademarschen
58077 Hohenwestedt
58086 Jevenstedt	116	- 16,5	258	- 21,8	2,2	175	- 21,2	430	- 30,0	2,5
58088 Klein Wittensee
58135 Rendsburg, Stadt	2 182	18,6	3 805	28,9	1,7	3 953	16,7	7 307	37,5	1,8
58150 Schwedeneck	243	71,1	4 297	102,7	17,7	437	53,3	5 883	36,7	13,5
58157 Strande	405	16,0	791	19,7	2,0	694	- 3,5	1 616	16,8	2,3
58166 Waabs	3	- 72,7	21	- 62,5	7,0	5	- 72,2	30	- 77,6	6,0

¹ Rechnerischer Wert: Übernachtungen/Ankünfte

1. Ankünfte, Übernachtungen und Aufenthaltsdauer der Gäste in Beherbergungsstätten mit 10 und mehr Betten in ausgewählten Gemeinden in Schleswig-Holstein (ohne Camping)

Kreis Gemeinde	Februar 2013					Januar bis Februar 2013				
	Ankünfte		Übernachtungen		durchschnittliche Aufenthaltsdauer ¹	Ankünfte		Übernachtungen		durchschnittliche Aufenthaltsdauer ¹
	insgesamt	Veränderung zum Vorjahresmonat	insgesamt	Veränderung zum Vorjahresmonat		insgesamt	Veränderung zum Vorjahreszeitraum	insgesamt	Veränderung zum Vorjahreszeitraum	
	Anzahl	%	Anzahl	%	Tage	Anzahl	%	Anzahl	%	Tage
58175 Ahlefeld-Bistensee
58 Rendsb.-Eckernförde zus.	17 638	- 5,7	70 052	- 5,9	4,0	32 296	- 8,9	128 836	- 9,7	4,0
Schleswig-Flensburg										
59011 Boren	46	- 2,1	440	9,2	9,6	85	- 1,2	872	5,7	10,3
59045 Kappeln, Stadt	543	- 24,5	1 035	- 46,6	1,9	1 136	8,7	2 709	3,6	2,4
59075 Schleswig, Stadt	2 491	26,9	4 517	35,7	1,8	4 435	26,6	8 110	38,8	1,8
59085 Süderstapel	-	x	-	x	-	-	x	-	x	-
59112 Gelting	79	9,7	492	79,6	6,2	150	7,9	974	63,7	6,5
59113 Glücksburg/Ostsee, Stadt	1 772	- 11,4	3 104	- 14,8	1,8	3 392	- 13,6	6 104	- 17,8	1,8
59120 Harrislee	4 364	11,2	7 489	- 1,5	1,7	6 984	8,3	13 241	5,9	1,9
59121 Hasselberg	54	184,2	219	491,9	4,1	84	21,7	457	108,7	5,4
59136 Kronsgaard	123	21,8	288	18,5	2,3	259	9,3	661	- 9,1	2,6
59137 Langballig	43	-	694	-	16,1	93	-	1 383	-	14,9
59142 Maasholm	22	-	305	-	13,9	39	550,0	632	x	16,2
59147 Nieby
59152 Pommerby
59153 Quern	217	- 8,4	444	- 31,1	2,0	260	- 31,4	568	- 44,3	2,2
59161 Sörup	40	- 34,4	81	- 40,0	2,0	83	- 34,1	187	- 36,0	2,3
59164 Steinberg	132	- 50,2	275	- 56,1	2,1	236	- 40,9	637	- 38,2	2,7
59178 Westerholz
59183 Handewitt	1 313	4,2	2 673	30,3	2,0	2 565	2,1	4 578	3,0	1,8
59184 Oeversee	727	- 15,6	1 308	- 21,7	1,8	1 384	- 14,9	2 540	- 22,7	1,8
59 Schleswig-Flensburg zus.	16 641	17,0	32 029	16,6	1,9	28 195	11,8	56 776	14,6	2,0
Segeberg										
60004 Bad Bramstedt, Stadt	3 201	- 21,1	9 312	- 17,0	2,9	6 504	- 7,1	19 130	- 2,7	2,9
60005 Bad Segeberg, Stadt	2 546	- 10,5	14 682	- 4,1	5,8	5 076	- 0,8	29 300	- 4,2	5,8
60039 Henstedt-Ulzburg	613	- 1,6	1 614	26,6	2,6	1 269	- 2,5	3 568	27,5	2,8
60044 Kaltenkirchen, Stadt	694	- 20,8	1 127	- 13,9	1,6	1 281	14,4	2 005	18,1	1,6
60063 Norderstedt, Stadt	4 922	- 10,5	10 973	2,0	2,2	9 496	- 10,3	21 336	1,9	2,2
60 Segeberg zus.	14 534	- 8,3	42 436	- 3,2	2,9	28 237	- 2,1	84 082	- 6,2	3,0
Steinburg										
61029 Glückstadt, Stadt	567	9,5	1 057	- 15,1	1,9	707	- 4,6	1 765	- 2,8	2,5
61046 Itzehoe, Stadt	1 068	- 5,9	2 178	- 20,0	2,0	2 015	- 9,8	4 328	- 13,6	2,1
61095 Sankt Margarethen	78	122,9	359	76,0	4,6	140	68,7	641	69,1	4,6
61113 Wilster, Stadt	182	- 19,5	417	- 28,7	2,3	498	25,1	1 636	41,6	3,3
61 Steinburg zus.	2 570	2,8	5 426	- 4,5	2,1	4 498	- 1,2	10 826	6,6	2,4
Stormarn										
62001 Ahrensburg, Stadt	1 862	- 6,9	3 605	- 6,5	1,9	3 630	- 3,1	7 063	1,2	1,9
62004 Bad Oldesloe, Stadt	1 359	- 10,7	2 626	- 8,0	1,9	2 692	- 14,5	5 171	- 8,4	1,9
62045 Lütjensee	535	- 28,5	971	- 34,6	1,8	1 119	- 15,9	2 224	- 12,4	2,0
62060 Reinbek, Stadt	1 283	1,3	2 121	- 2,3	1,7	2 423	- 1,0	4 083	- 0,9	1,7
62061 Reinfeld (Holstein), Stadt	603	- 9,7	1 270	- 2,2	2,1	1 102	- 9,1	2 317	- 2,9	2,1
62 Stormarn zus.	10 266	- 6,1	20 410	- 3,5	2,0	19 762	- 5,2	38 826	- 1,1	2,0
Schleswig-Holstein zus. (ohne Camping)	247 468	4,4	815 761	7,4	3,3	444 723	2,4	1 503 551	4,1	3,4

¹ Rechnerischer Wert: Übernachtungen/Ankünfte

2. Ankünfte, Übernachtungen und Aufenthaltsdauer der Gäste in Beherbergungsstätten mit 10 und mehr Betten nach Betriebsartengruppe und Reisegebiet in Schleswig-Holstein

Reisegebiet Betriebsartengruppe	Februar 2013					Januar bis Februar 2013				
	Ankünfte		Übernachtungen		durchschnittliche Aufenthaltsdauer ¹	Ankünfte		Übernachtungen		durchschnittliche Aufenthaltsdauer ¹
	insgesamt	Veränderung zum Vorjahresmonat	insgesamt	Veränderung zum Vorjahresmonat		insgesamt	Veränderung zum Vorjahreszeitraum	insgesamt	Veränderung zum Vorjahreszeitraum	
	Anzahl	%	Anzahl	%	Tage	Anzahl	%	Anzahl	%	Tage
Schleswig-Holstein zus. (ohne Camping)	247 468	4,4	815 761	7,4	3,3	444 723	2,4	1 503 551	4,1	3,4
Durchgangsgäste auf Campingplätzen	2 598	- 8,7	5 882	16,5	2,3	5 310	- 5,7	13 392	24,1	2,5
Schleswig-Holstein insgesamt (mit Durchgangscamping)	250 066	4,3	821 643	7,5	3,3	450 033	2,3	1 516 943	4,2	3,4
davon	Schleswig-Holstein insgesamt nach der Betriebsartengruppe									
Hotellerie	172 718	2,1	356 611	5,7	2,1	316 122	0,8	659 365	3,7	2,1
Sonstiges Beherbergungsgewerbe	66 013	10,3	234 745	11,6	3,6	111 466	5,5	430 291	4,7	3,9
Vorsorge- und Reha-Kliniken	11 335	4,2	230 287	6,3	20,3	22 445	7,9	427 287	4,4	19,0
davon	Schleswig-Holstein insgesamt nach Reisegebiet und Betriebsartengruppe									
Nordsee										
Hotellerie	31 426	7,5	95 501	13,4	3,0	54 401	2,9	170 464	8,4	3,1
Sonstiges Beherbergungsgewerbe	11 399	7,5	62 108	7,2	5,4	20 000	3,7	124 866	5,6	6,2
Vorsorge- und Reha-Kliniken	3 849	- 0,9	82 145	9,0	21,3	7 563	5,7	148 346	6,7	19,6
Nordsee zusammen	46 674	6,7	239 754	10,2	5,1	81 964	3,4	443 676	7,1	5,4
Ostsee										
Hotellerie	74 796	3,7	137 260	4,9	1,8	136 506	2,2	257 073	2,8	1,9
Sonstiges Beherbergungsgewerbe	35 665	3,9	124 702	9,4	3,5	59 191	- 0,5	220 029	3,2	3,7
Vorsorge- und Reha-Kliniken	4 344	13,4	80 012	6,9	18,4	8 453	15,8	146 172	7,6	17,3
Ostsee zusammen	114 805	4,1	341 974	7,0	3,0	204 150	1,9	623 274	4,0	3,1
Holsteinische Schweiz										
Hotellerie	3 535	4,2	7 596	11,9	2,1	6 190	1,7	13 398	10,1	2,2
Sonstiges Beherbergungsgewerbe	2 997	11,9	7 512	29,7	2,5	5 397	6,1	12 930	12,1	2,4
Vorsorge- und Reha-Kliniken	733	- 1,5	20 469	9,3	27,9	1 625	7,0	40 127	2,9	24,7
Holsteinische Schweiz zusammen	7 265	6,6	35 577	13,7	4,9	13 212	4,1	66 455	6,0	5,0
Übriges Binnenland										
Hotellerie	62 961	- 2,2	116 254	0,6	1,8	119 025	- 1,7	218 430	1,0	1,8
Sonstiges Beherbergungsgewerbe	15 952	30,3	40 423	23,9	2,5	26 878	23,4	72 466	6,6	2,7
Vorsorge- und Reha-Kliniken	2 409	- 0,3	47 661	- 0,3	19,8	4 804	- 0,6	92 642	- 2,8	19,3
Übriges Binnenland zusammen	81 322	2,9	204 338	4,3	2,5	150 707	2,1	383 538	1,0	2,5

Hotellerie = Hotels, Gasthöfe, Pensionen, Hotels garni

Sonstiges Beherbergungsgewerbe = Feriencentren, Ferienwohnungen und -häuser, Jugendherbergen, Erholungs-, Ferien- und Schulungsheime, Campingplätze

¹ Rechnerischer Wert: Übernachtungen/Ankünfte

3. Ankünfte und Übernachtungen in Beherbergungsstätten mit 10 und mehr Betten und auf Campingplätzen in Schleswig-Holstein

Gemeindegruppe ¹	Februar 2013				Januar bis Februar 2013	
	Ankünfte	Über- nachtungen	Ankünfte	Über- nachtungen	Ankünfte	Über- nachtungen
	Anzahl		Veränderung gegenüber dem Vergleichszeitraum 2012 in %			
Heilbäder	10 100	56 878	- 8,6	- 0,5	- 3,0	0,5
Nordseebäder	40 509	226 168	5,2	10,1	2,8	7,1
Ostseebäder	63 919	237 285	11,9	10,5	6,5	5,9
Luftkurorte	12 869	40 183	14,0	15,2	8,9	6,6
Erholungsorte	18 840	53 457	9,2	14,6	6,5	10,9
Übrige Gemeinden	103 829	207 672	- 0,8	1,1	- 1,0	- 1,1
darunter						
Großstädte ²	35 191	69 644	- 10,5	- 5,2	- 7,7	- 4,5
Schleswig-Holstein	250 066	821 643	4,3	7,5	2,3	4,2
darunter						
aus dem Ausland	39 606	92 029	21,0	21,8	16,1	18,2
Durchgangsgäste auf Campingplätzen ³	2 598	5 882	- 8,7	16,5	- 5,7	24,1

¹ Die Gliederung der Ergebnisse nach Gemeindegruppen bezieht sich auf den Stand zum Jahresanfang

² Die Gliederung Großstädte entspricht Kiel und Lübeck ohne Travemünde je ohne Campingplätze

³ Durchgangscamping ohne Dauercamping

4. Entwicklung der Anzahl der Betriebe, Betten, Ankünfte und Übernachtungen sowie der Auslastung der Bettenkapazität in Schleswig-Holstein

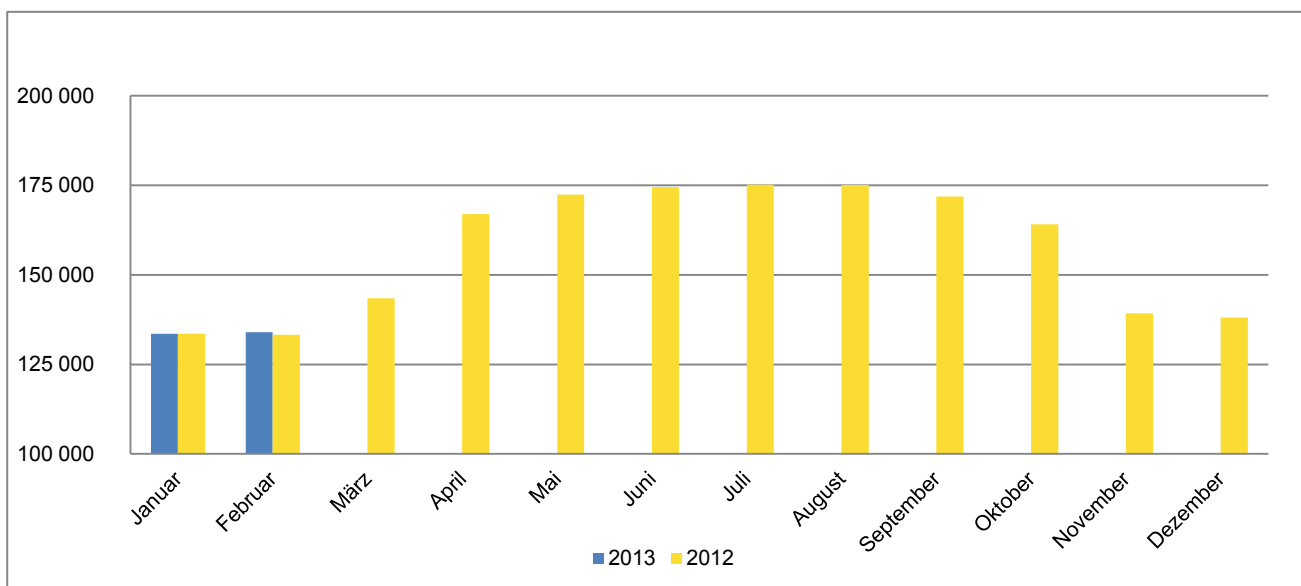
Jahr Monat	geöffnete Betriebe	angebotene Betten	Ankünfte		Übernachtungen		Auslastung der Betten- kapazität ³⁾	
			insgesamt	Veränderung zum Vorjahres- zeitraum	insgesamt	Veränderung zum Vorjahres- zeitraum		
			Anzahl ¹⁾²⁾	%	Anzahl	%		%
2002	5 048	176 289	4 755 151	- 0,9	22 851 830	- 1,9	36,3	
2003	4 976	177 177	5 018 539	5,5	23 276 487	1,9	36,8	
2004	4 807	174 492	4 877 155	- 2,8	22 132 760	- 4,9	35,6	
2005	4 927	177 749	5 057 687	3,7	22 361 555	1,0	34,9	
2006	4 791	177 744	5 304 234	4,9	23 044 017	3,1	35,7	
2007	4 679	177 968	5 457 810	2,9	23 595 061	2,4	36,6	
2008	4 580	176 138	5 697 678	4,4	23 855 050	1,1	36,4	
2009	4 547	177 162	5 849 644	2,7	24 319 268	1,9	36,9	
2010	4 570	179 447	5 975 564	2,2	24 470 322	0,6	36,6	
2011	4 440	177 816	6 117 430	2,2	24 514 220	- 0,1	37,1	
2012	4 274	175 230	6 140 549	0,4	24 484 412	- 0,1	37,4	
2011	Januar	2 906	131 957	188 893	10,9	648 961	3,4	15,7
	Februar	2 845	131 951	228 890	8,0	713 366	2,7	19,2
	März	3 081	141 784	314 628	- 2,9	1 025 449	- 8,1	23,0
	April	4 198	168 021	539 026	21,2	2 011 537	21,0	35,5
	Mai	4 378	174 305	590 693	- 10,0	2 161 960	- 12,2	36,5
	Juni	4 420	177 135	779 415	13,2	3 101 045	11,3	49,4
	Juli	4 440	177 816	911 025	- 6,4	4 388 651	- 6,0	61,9
	August	4 429	177 714	825 015	- 2,1	4 131 097	- 1,7	60,9
	September	4 356	174 282	631 228	4,4	2 466 938	- 0,7	43,2
	Oktober	4 051	167 608	524 748	1,9	2 036 751	0,1	36,8
	November	3 053	142 209	312 069	6,9	992 742	6,3	23,0
	Dezember	3 014	139 202	271 800	8,0	835 723	5,0	19,1
2012	Januar	2 802	133 496	200 237	6,0	691 347	6,5	16,6
	Februar	2 758	133 242	239 827	4,8	764 463	7,2	19,7
	März	3 028	143 436	355 578	13,0	1 161 301	13,2	25,7
	April	4 039	166 951	499 218	- 7,4	1 920 116	- 4,5	34,8
	Mai	4 207	172 412	676 668	14,6	2 491 862	15,3	40,6
	Juni	4 247	174 453	687 560	- 11,8	2 752 697	- 11,2	46,0
	Juli	4 274	175 230	864 347	- 5,1	4 140 897	- 5,6	60,0
	August	4 264	175 096	880 537	6,7	4 150 126	0,5	61,0
	September	4 204	171 883	640 315	1,4	2 492 421	1,0	44,0
	Oktober	3 900	164 130	497 148	- 5,3	1 987 828	- 2,4	36,7
	November	2 946	139 277	321 290	3,0	1 029 799	3,7	24,4
	Dezember	2 932	138 128	277 824	2,2	901 555	7,9	20,7
2013	Januar	2 817	133 502	199 967	- 0,1	695 300	0,6	16,6
	Februar	2 796	133 995	250 066	4,3	821 643	7,5	21,7

1) Bis 12/2011 Betriebe mit 9 und mehr Betten, ab 01/2012 Betriebe mit 10 und mehr Betten

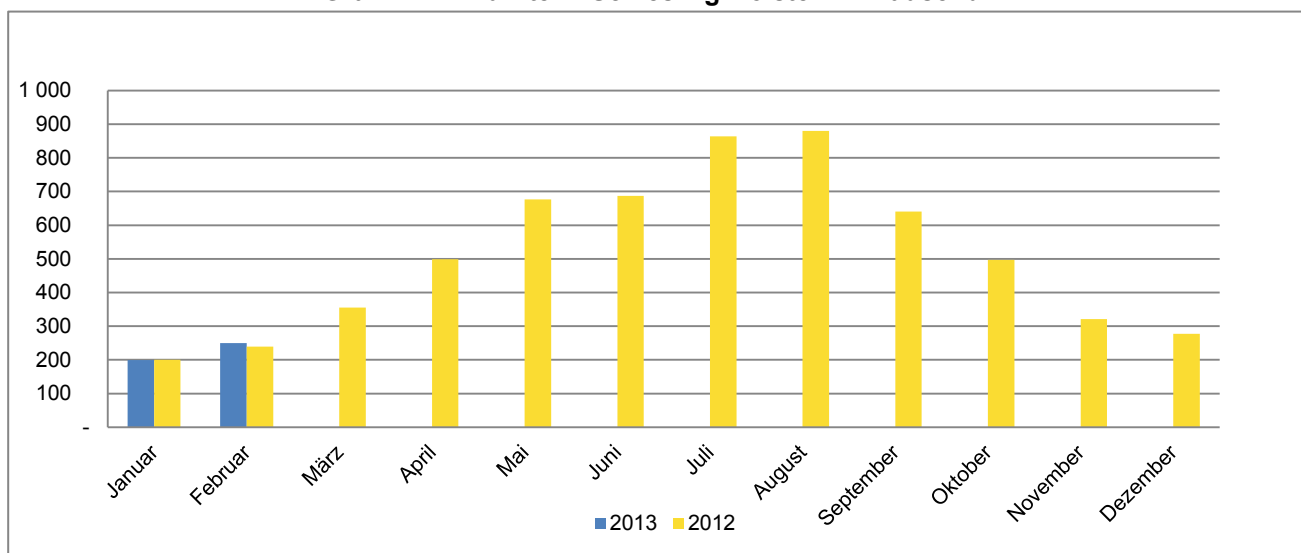
2) Monat = am Ende des Monats; Jahr = Ende Juli

3) Übernachtungen / (Betten X Kalendertage im Berichtszeitraum) jeweils für alle Betriebe ohne Campingplätze

Grafik 1: Anzahl der angebotenen Betten in Schleswig-Holstein



Grafik 2: Ankünfte in Schleswig-Holstein in Tausend



Grafik 3: Übernachtungen in Schleswig-Holstein in Tausend

