

Statistische Berichte



Statistisches Amt
für Hamburg und Schleswig-Holstein

STATISTIKAMT NORD

G IV 1 - j/11

30. August 2012

Der Fremdenverkehr in den Gemeinden Schleswig-Holsteins 2011

Hinweise

Die hier veröffentlichten Zahlen über den Fremdenverkehr in Schleswig-Holstein beziehen sich auf Beherbergungsstätten mit 9 und mehr Betten und auf Campingplätze.

Ergebnisse für Gemeinden mit weniger als drei Betrieben bzw. Campingplätzen unterliegen der statistischen Geheimhaltung. In den Tabellen sind die betreffenden Felder gepunktet. Die Kreissummen und die Landessummen sind in der Regel vollständig dargestellt.

Ergebnisse

Am 1. Juli 2011 wurden in Schleswig-Holstein 4 176 geöffnete größere Beherbergungsstätten (mit über 8 Gästebetten) gezählt. Sie boten 177 816 Betten an. Damit wurden 3,1 Prozent weniger geöffnete Beherbergungsstätten statistisch erfasst als im Vorjahr. Die angebotene Bettenkapazität war um 0,9 Prozent niedriger als vor Jahresfrist. Weiter gab es 264 geöffnete Campingplätze im Lande.

Die Zahl der angekommenen Übernachtungsgäste in den größeren Beherbergungsstätten und auf Campingplätzen (ohne Dauercamping) lag mit 6,1 Mio. um 2,4 Prozent über dem Stand des Vorjahres. 24,5 Mio. Übernachtungen meldeten die Betriebe 2011, das waren 0,2 Prozent mehr Übernachtungen als 2010.

Gastgeber in der Hotellerie (Hotels, Hotels garnis, Gasthöfe und Pensionen) steigerten das Aufkommen an Übernachtungsgästen des Vorjahres (+ 5,3 Prozent). Die Anzahl der Übernachtungen stieg ebenfalls (+ 3,3 Prozent). Geringe Übernachtungseinbußen meldeten die Betreiber der Parahotellerie (- 0,3 Prozent), bei leicht gestiegenen Gästezahlen (+ 0,3 Prozent). Ihr werden Betriebsarten wie Erholungs- und Ferienheime, Ferienzentren, Ferienhäuser und -wohnungen sowie Jugendherbergen zugerechnet.

Auf den Campingplätzen (ohne Dauercamping) sank das Aufkommen an Übernachtungsgästen (- 3,5 Prozent) und auch die Übernachtungen gingen um 2,9 Prozent zurück.

Vorsorge- und Reha-Kliniken verbuchten einen Rückgang ihres Übernachtungsaufkommens (- 2,8 Prozent). Die Gästezahlen sanken hier um 2,5 Prozent.

Am Tourismusaufkommen waren nicht alle Reisegebiete gleichermaßen beteiligt. Prägend für das Gesamtergebnis ist die Situation an der Nord- und Ostsee, da an den Küsten und auf den Inseln nahezu acht von zehn Übernachtungen im Kalenderjahr gebucht werden. Während an der Ostsee ein Zuwachs bei Übernachtungen von 1,2 Prozent errechnet wurde, verbuchten die Vermieter an der Nordsee einen Rückgang von 1,7 Prozent. In der Holsteinischen Schweiz wurden 3,1 Prozent weniger und in den übrigen Gemeinden im Binnenland 2,4 Prozent mehr Übernachtungen gemeldet.

Zu den Urlaubscampern, die mit ihrem Übernachtungsaufkommen monatlich erfasst werden, gesellen sich in Schleswig-Holstein noch eine Vielzahl von Dauercampers. Ihnen wird im Jahr 2011 insgesamt ein Aufkommen von 1 936 000 Ankünften und 8 672 000 Übernachtungen zugerechnet.

Auskunft zu dieser Veröffentlichung: Michael Schäfer · Telefon: 0431 6895-9231 · E-Mail: michael.schaefer@statistik-nord.de

Statistisches Amt für Hamburg und Schleswig-Holstein · Anstalt des öffentlichen Rechts · Post: 20453 Hamburg · E-Mail: poststelle@statistik-nord.de
Internet: www.statistik-nord.de © Auszugsweise Vervielfältigung und Verbreitung mit Quellenangabe gestattet.

Inhaltsverzeichnis	Seite
Hinweise	1
Ergebnisse für Schleswig-Holstein	1
 Tabellen	
Betriebe einschließlich Campingplätze	
1. Beherbergungsangebot sowie Ankünfte, Übernachtungen und Aufenthaltsdauer der Gäste in Beherbergungsbetrieben einschl. Campingplätzen im Jahr 2011 nach Gemeinden und Kreisen	3
Beherbergungsbetriebe sowie Campingplätze	
2. Ankünfte, Übernachtungen und Aufenthaltsdauer der Gäste jeweils in Beherbergungsbetrieben und auf Campingplätzen im Jahr 2011 nach Gemeinden und Kreisen	17
3. Ankünfte, Übernachtungen und Aufenthaltsdauer der Gäste jeweils in Beherbergungsbetrieben und auf Campingplätzen im Jahr 2011 nach Reisegebieten und Herkunftsländern	30
Beherbergungsbetriebe	
4. Beherbergungsbetriebe, Betten, Gäste und Übernachtungen seit 1981	35
5. Beherbergungsangebot sowie Ankünfte, Übernachtungen und Aufenthaltsdauer der Gäste in Beherbergungsbetrieben im Jahr 2011 nach der Gemeindegruppe	36
6. Beherbergungsangebot sowie Ankünfte, Übernachtungen und Aufenthaltsdauer der Gäste in Beherbergungsbetrieben im Jahr 2011 nach Reisegebieten und Betriebsarten	37
Campingplätze	
7. Campingplätze und Stellplatzangebot sowie Ankünfte, Übernachtungen und Aufenthaltsdauer der Gäste auf Campingplätzen im Jahr 2011 nach der Gemeindegruppe	39
8. Campingplätze und Stellplatzangebot sowie Ankünfte, Übernachtungen und Aufenthaltsdauer der Gäste auf Campingplätzen im Jahr 2011 nach dem Reisegebiet	39
9. Campingplätze und Stellplatzangebot sowie Ankünfte, Übernachtungen und Aufenthaltsdauer der Gäste auf Campingplätzen im Jahr 2011 nach kreisfreien Städten und Kreisen	40
 Grafik	
Entwicklung des monatlichen Übernachtungsaufkommens seit 2006	41
 Thematische Karten	
Beherbergungsbetriebe 2011 – Anzahl der Betriebe	42
Beherbergungsbetriebe 2011 – Anzahl der Gäste	43
Beherbergungsbetriebe 2011 – Anzahl der Übernachtungen	44
Campingplätze 2011 – Anzahl der Gäste	45
Campingplätze 2011 – Anzahl der Stellplätze	46
Campingplätze 2011 – Anzahl der Übernachtungen	47
 Anhang	
Katalog der Betriebsarten	48
Langfristige Übersicht	49
Gemeinden nach der Gemeindegruppe	53
 Zeichenerklärung	
– nichts vorhanden	
· Zahlenwert unbekannt oder geheim zu halten	
× Aussage nicht sinnvoll	

1. Beherbergungsangebot sowie Ankünfte, Übernachtungen und Aufenthaltsdauer der Gäste in Beherbergungsbetrieben einschl. Campingplätzen im Jahr 2011

nach Gemeinden und Kreisen

Gemeinde Kreis Land	Beherbergungsbetriebe mit 9 und mehr Betten				Camping- plätze ³	Ankünfte		Übernachtungen		Durchschnittliche Aufenthaltsdauer ⁴ Tage
	Be- triebe ¹	Verän- derung gegen- über dem Vor- jahres- monat	Betten ²	Verän- derung gegen- über dem Vor- jahres- monat		ins- gesamt	Verän- derung gegen- über dem Vor- jahr	ins- gesamt	Verän- derung gegen- über dem Vor- jahr	
Flensburg, Stadt	19	- 13,6	1 273	6,5	–	114 372	7,7	200 013	10,1	1,7
Kiel, Landeshauptstadt	50	2,0	4 093	1,9	2
Lübeck, Stadt	100	3,1	8 093	3,2	6	620 741	4,6	1 390 985	4,7	2,2
Neumünster, Stadt	10	- 9,1	793	- 2,0	1
Dithmarschen	376	- 3,8	12 117	- 3,4	18	291 690	3,3	1 421 694	- 0,2	4,9
Albersdorf	2	.	.	.	1	4 361	20,8	9 461	- 0,6	2,2
Bargenstedt	1	.	.	.	–
Brunsbüttel, Stadt	4	0,0	147	0,0	1
Burg (Dithmarschen)	1	.	.	.	–
Busenwurth	1	.	.	.	–
Büsum	212	- 1,9	7 355	- 1,3	3	161 791	0,6	919 749	0,6	5,7
Büsumer Deichhausen	17	0,0	395	0,0	–	4 538	- 11,2	30 546	- 10,7	6,7
Delve	–	–	–	–	1
Elpersbüttel	3	0,0	75	0,0	–	2 314	4,7	6 370	9,8	2,8
Fedderingen	1	.	.	.	–
Friedrichskoog	30	- 11,8	1 179	- 14,7	1
Hedwigenkoog	7	0,0	161	0,0	–	1 511	- 5,0	13 885	1,5	9,2
Heide, Stadt	6	0,0	335	1,8	1
Hellschen-Heringsand- Unterschaar	1	.	.	.	–
Hennstedt	2	.	.	.	1	7 583	1,1	14 182	0,1	1,9
Hillgroven	1	.	.	.	–
Hochdonn	–	–	–	–	1
Kaiser-Wilhelm-Koog	9	0,0	160	- 7,5	–	975	- 4,3	7 420	5,1	7,6
Karolinenkoog	1	.	.	.	–
Kleve	1	.	.	.	–
Kronprinzenkoog	5	0,0	88	0,0	–	619	- 15,0	4 464	- 28,9	7,2
Krumstedt	1	.	.	.	–
Lehe	1	.	.	.	–
Lohe-Rickelshof	2	.	.	.	–
Lunden	2	.	.	.	–
Marne, Stadt	1	.	.	.	–
Meldorf, Stadt	2	.	.	.	–
Neufeld	1	.	.	.	–
Neufelderkoog	1	.	.	.	–
Nindorf	1	.	.	.	–
Norddeich	2	.	.	.	–
Nordermeldorf	5	- 16,7	98	- 8,4	1
Norderwörden	1	.	.	.	–
Nordhastedt	2	.	.	.	–
Oesterdeichstrich	2	.	.	.	–

¹ im Juli geöffnete Beherbergungsbetriebe

² im Juli angebotene Betten/Schlafgelegenheiten

³ im Juli geöffnete Campingplätze für Urlaubscamping

⁴ Rechnerischer Wert Übernachtungen/Ankünfte

Noch: 1. Beherbergungsangebot sowie Ankünfte, Übernachtungen und Aufenthaltsdauer der Gäste
in Beherbergungsbetrieben einschl. Campingplätzen im Jahr 2011

nach Gemeinden und Kreisen

Gemeinde Kreis Land	Beherbergungsbetriebe mit 9 und mehr Betten				Camping- plätze ³	Ankünfte		Übernachtungen		Durch- schnitt- liche Aufent- halts- dauer ⁴
	Be- triebe ¹	Verän- derung gegen- über dem Vor- jahres- monat	Betten ²	Verän- derung gegen- über dem Vor- jahres- monat		ins- gesamt	Verän- derung gegen- über dem Vor- jahr	ins- gesamt	Verän- derung gegen- über dem Vor- jahr	
Oesterwuth	1	.	.	.	–
Ostrohe	1	.	.	.	–
Pahlen	1	.	.	.	–
Rehm-Flehde-Bargen	1	.	.	.	–
Reinsbüttel	3	0,0	48	0,0	–	521	2,8	3 992	16,8	7,7
Sankt Michaelisdonn	1	.	.	.	–
Schafstedt	2	.	.	.	–
Schmedeswuth	1	.	.	.	–
Schülp	2	.	.	.	–
Strübbel	1	.	.	.	–
Süderdeich	2	.	.	.	–
Süderdorf	1	.	.	.	–
Süderheistedt	1	.	.	.	–
Tellingstedt	1	.	.	.	1
Warwerort	3	0,0	52	0,0	1
Weddingstedt	1	.	.	.	–
Wennbüttel	1	.	.	.	–
Wesselburen, Stadt	2	.	.	.	1	1 057	- 31,9	2 760	- 33,4	2,6
Wesselburener Deichhausen	2	.	.	.	–
Wesselburenerkoog	3	0,0	61	0,0	1
Westerdeichstrich	10	- 9,1	263	- 6,1	3	6 342	7,3	42 481	3,3	6,7
Windbergen	2	.	.	.	–
Wöhrden	2	.	.	.	–
Wolmersdorf	1	.	.	.	–
Wrohms	1	.	.	.	–
Herzogtum Lauenburg	100	- 1,0	4 328	- 0,0	15	189 270	1,9	625 936	0,3	3,3
Aumühle	3	0,0	52	0,0	–	4 248	- 6,5	6 727	- 3,1	1,6
Bäk	4	0,0	143	0,0	–	5 442	3,5	13 727	- 6,3	2,5
Basedow	–	–	–	–	1
Behlendorf	–	–	–	–	1
Berkenthin	3	0,0	70	0,0	–	1 812	4,1	5 835	- 4,0	3,2
Breitenfelde	1	.	.	.	–
Brunstorf	1	.	.	.	–
Büchen	–	–	–	–	1
Buchholz	1	.	.	.	1
Einhaus	1	.	.	.	–
Fredeburg	1	.	.	.	–
Geesthacht, Stadt	8	0,0	317	1,9	1
Giesensdorf	1	.	.	.	–
Groß Grönau	1	.	.	.	–
Groß Sarau	1	.	.	.	–

¹ im Juli geöffnete Beherbergungsbetriebe

² im Juli angebotene Betten/Schlafgelegenheiten

³ im Juli geöffnete Campingplätze für Urlaubscamping

⁴ Rechnerischer Wert Übernachtungen/Ankünfte

Noch: 1. Beherbergungsangebot sowie Ankünfte, Übernachtungen und Aufenthaltsdauer der Gäste
in Beherbergungsbetrieben einschl. Campingplätzen im Jahr 2011

nach Gemeinden und Kreisen

Gemeinde Kreis Land	Beherbergungsbetriebe mit 9 und mehr Betten				Camping- plätze ³	Ankünfte		Übernachtungen		Durch- schnitt- liche Aufent- halts- dauer ⁴
	Be- triebe ¹	Verän- derung gegen- über dem Vor- jahres- monat	Betten ²	Verän- derung gegen- über dem Vor- jahres- monat		ins- gesamt	Verän- derung gegen- über dem Vor- jahr	ins- gesamt	Verän- derung gegen- über dem Vor- jahr	
Gudow	4	0,0	128	0,0	1
Güster	1	.	.	.	–
Hamfelde	1	.	.	.	–
Hamwarde	1	.	.	.	–
Harmsdorf	1	.	.	.	–
Hollenbek	1	.	.	.	–
Horst	1	.	.	.	–
Kasseburg	1	.	.	.	–
Kittlitz	2	.	.	.	–
Krummesse	2	.	.	.	–
Kuddewörde	2	.	.	.	–
Lankau	1	.	.	.	–
Lauenburg/Elbe, Stadt	7	- 12,5	417	- 0,5	1
Lehmrade	2	.	.	.	1	3 484	- 8,2	41 852	- 9,0	12,0
Lüttau	1	.	.	.	–
Mölln, Stadt	16	0,0	1 011	0,1	1
Müssen	1	.	.	.	–
Mustin	1	.	.	.	–
Ratzeburg, Stadt	9	0,0	673	0,0	–	28 164	- 7,6	115 303	- 2,8	4,1
Römnitz	–	–	–	–	2
Salem	2	.	.	.	1	5 002	- 11,4	16 882	- 19,6	3,4
Schmilau	4	0,0	124	0,0	–	4 947	- 3,0	9 433	- 2,0	1,9
Schnakenbek	2	.	.	.	–
Schönberg	1	.	.	.	–
Schwarzenbek, Stadt	3	0,0	96	1,1	1
Seedorf	4	0,0	104	5,1	1
Wentorf bei Hamburg	1	.	.	.	–
Witzeeze	–	–	–	–	1
Wohltorf	1	.	.	.	–
Ziethen	1	.	.	.	–
Nordfriesland	1 525	- 3,7	55 760	- 0,4	32	1 302 680	0,4	7 511 107	- 2,1	5,8
Ahrenviölfeld	1	.	.	.	–
Alkersum	9	0,0	152	0,0	–	1 128	1,6	10 538	0,5	9,3
Aventoft	1	.	.	.	–
Bargum	2	.	.	.	–
Bohmstedt	1	.	.	.	–
Bordelum	4	0,0	509	0,0	–	9 251	- 6,7	91 276	- 8,1	9,9
Borgsum	3	- 25,0	79	- 11,2	–	408	- 20,9	4 222	- 27,2	10,3
Bredstedt, Stadt	2	.	.	.	–
Brekum	3	- 25,0	172	- 7,0	–	5 690	1,0	13 490	- 0,0	2,4
Dagebüll	21	- 4,5	609	6,3	2

¹ im Juli geöffnete Beherbergungsbetriebe

² im Juli angebotene Betten/Schlafgelegenheiten

³ im Juli geöffnete Campingplätze für Urlaubscamping

⁴ Rechnerischer Wert Übernachtungen/Ankünfte

Noch: 1. Beherbergungsangebot sowie Ankünfte, Übernachtungen und Aufenthaltsdauer der Gäste
in Beherbergungsbetrieben einschl. Campingplätzen im Jahr 2011

nach Gemeinden und Kreisen

Gemeinde Kreis Land	Beherbergungsbetriebe mit 9 und mehr Betten				Camping- plätze ³	Ankünfte		Übernachtungen		Durch- schnitt- liche Aufent- halts- dauer ⁴
	Be- triebe ¹	Verän- derung gegen- über dem Vor- jahres- monat	Betten ²	Verän- derung gegen- über dem Vor- jahres- monat		ins- gesamt	Verän- derung gegen- über dem Vor- jahr	ins- gesamt	Verän- derung gegen- über dem Vor- jahr	
Dunsum	2	.	.	.	–
Elisabeth-Sophien-Koog	–	–	–	–	1
Emmelsbüll-Horsbüll	6	0,0	103	1,0	–	853	21,5	6 497	17,9	7,6
Friedrichstadt, Stadt	8	- 11,1	346	- 0,9	1
Friedrich-Wilhelm-Lübke-Koog	1	.	.	.	–
Galmsbüll	3	0,0	30	0,0	–	131	12,9	692	58,0	5,3
Garding, Kirchspiel	3	0,0	79	5,3	–	760	4,4	8 629	14,9	11,4
Garding, Stadt	3	0,0	66	1,5	–	860	6,0	6 536	30,2	7,6
Grothusenkoog	2	.	.	.	–
Hallig Hooge	8	0,0	427	0,0	–	6 713	- 2,0	34 143	- 0,4	5,1
Hattstedt	2	.	.	.	–
Hattstedtermarsch	2	.	.	.	–
Hörnum (Sylt)	43	- 4,4	2 289	- 3,9	1
Horstedt	1	.	.	.	–
Husum, Stadt	23	0,0	1 257	6,0	3	87 307	- 0,7	217 764	- 3,7	2,5
Immenstedt	2	.	.	.	–
Kampen (Sylt)	26	- 10,3	1 349	- 2,8	1
Klanxbüll	1	.	.	.	–
Koldenbüttel	1	.	.	.	–
Kotzenbüll	2	.	.	.	–
Langeneß	8	14,3	180	9,8	–	3 522	9,9	13 708	- 3,1	3,9
Langenhorn	1	.	.	.	–
Leck	3	.	.	.	1
List	37	- 11,9	1 999	- 2,7	–	43 584	9,2	207 737	- 2,1	4,8
Midlum	7	0,0	98	0,0	–	693	14,4	5 486	2,7	7,9
Nebel	86	- 1,1	2 010	1,0	–	25 107	- 1,5	261 242	0,9	10,4
Neukirchen	2	.	.	.	–
Nieblum	45	0,0	1 431	- 0,3	–	7 970	6,9	73 006	11,2	9,2
Niebüll, Stadt	5	0,0	490	0,0	1
Norddorf auf Amrum	80	- 2,4	2 452	3,1	–	34 324	- 0,7	307 894	- 6,0	9,0
Norderfriedrichskoog	1	.	.	.	–
Nordstrand	42	- 2,3	721	- 1,4	2
Ockholm	3	0,0	78	0,0	–	4 111	9,8	8 394	- 6,0	2,0
Oevenum	6	0,0	113	0,0	–	1 736	- 7,8	9 181	- 4,9	5,3
Oldenswort	8	0,0	169	- 2,3	–	1 674	9,6	14 412	15,3	8,6
Oldsum	11	- 15,4	136	- 27,3	–	804	- 24,7	7 877	- 24,9	9,8
Osterhever	4	0,0	61	0,0	–	891	- 2,4	5 442	- 31,2	6,1
Oster-Ohrstedt	2	.	.	.	–
Pellworm	31	- 8,8	833	- 3,9	–	9 371	- 7,1	78 132	- 9,0	8,3
Poppenbüll	4	0,0	46	0,0	–	413	0,2	3 718	7,6	9,0
Rantrum	1	.	.	.	–
Reußenköge	4	0,0	87	0,0	–	888	- 0,9	7 556	- 0,4	8,5
Risum-Lindholm	2	.	.	.	–
Rodenäs	2	.	.	.	–
Sankt Peter-Ording	230	- 3,0	8 889	0,1	8	244 557	3,4	1 354 766	0,5	5,5

¹ im Juli geöffnete Beherbergungsbetriebe

² im Juli angebotene Betten/Schlafgelegenheiten

³ im Juli geöffnete Campingplätze für Urlaubscamping

⁴ Rechnerischer Wert Übernachtungen/Ankünfte

Noch: 1. Beherbergungsangebot sowie Ankünfte, Übernachtungen und Aufenthaltsdauer der Gäste
in Beherbergungsbetrieben einschl. Campingplätzen im Jahr 2011

nach Gemeinden und Kreisen

Gemeinde Kreis Land	Beherbergungsbetriebe mit 9 und mehr Betten				Camping- plätze ³	Ankünfte		Übernachtungen		Durch- schnitt- liche Aufent- halts- dauer ⁴
	Be- triebe ¹	Verän- derung gegen- über dem Vor- jahres- monat	Betten ²	Verän- derung gegen- über dem Vor- jahres- monat		ins- gesamt	Verän- derung gegen- über dem Vor- jahr	ins- gesamt	Verän- derung gegen- über dem Vor- jahr	
Schwabstedt	1	.	.	.	–
Schwesing	1	.	.	.	–
Simonsberg	3	0,0	84	0,0	1
Sprakebüll	1	.	.	.	–
Stadum	1	.	.	.	–
Stedesand	1	.	.	.	–
Süderende	8	0,0	163	0,6	–	2 143	10,1	13 900	7,9	6,5
Süderlügum	6	0,0	215	0,0	–	7 347	30,6	19 258	32,2	2,6
Südermarsch	1	.	.	.	–
Sylt	326	- 2,7	16 065	1,2	5	378 105	0,9	2 369 009	- 2,2	6,3
Tating	15	7,1	356	5,3	–	2 926	3,4	25 091	- 0,0	8,6
Tetenbüll	10	0,0	144	0,0	–	1 163	1,3	9 700	6,1	8,3
Tönning, Stadt	15	0,0	676	- 0,3	2
Tümlauer Koog	14	- 6,7	271	- 6,9	–	2 387	5,2	22 678	2,6	9,5
Uelvesbüll	3	0,0	47	0,0	–	327	- 4,1	2 660	1,8	8,1
Utersum	29	0,0	719	0,1	–	9 110	- 2,4	125 051	0,1	13,7
Vollerwiek	9	- 10,0	206	- 5,1	–	3 139	4,0	26 844	- 3,6	8,6
Welt	6	20,0	105	2,9	–	1 475	11,7	6 839	11,1	4,6
Wenningstedt-Braderup (Sylt)	83	- 9,8	2 553	- 6,7	1
Westerhever	6	0,0	119	8,2	–	1 582	- 18,1	10 605	- 15,4	6,7
Wester-Ohrstedt	1	.	.	.	–
Winnert	1	.	.	.	–
Witsum	1	.	.	.	–
Wittbek	1	.	.	.	–
Wittdün auf Amrum	44	- 4,3	1 540	- 1,8	2
Witzwort	2	.	.	.	–
Wobbenbüll	2	.	.	.	–
Wrixum	10	0,0	178	- 6,8	–	1 792	26,1	15 061	3,0	8,4
Wyk auf Föhr, Stadt	113	- 5,0	3 946	- 1,4	–	59 958	- 2,0	540 435	- 0,8	9,0
Ostholstein	1 040	- 2,4	47 898	- 2,2	75	1 400 544	2,0	6 784 621	0,6	4,8
Ahrensböök	3	- 25,0	52	- 22,4	–	1 312	4,4	2 054	- 31,8	1,6
Bad Schwartau, Stadt	8	- 11,1	462	- 2,9	–	13 248	- 7,6	113 656	- 2,3	8,6
Beschendorf	2	.	.	.	–
Bosau	13	0,0	512	0,0	1
Dahme	101	- 1,9	2 589	- 16,6	2
Eutin, Stadt	15	- 6,3	512	- 7,1	1
Fehmarn, Stadt	212	- 2,8	9 487	- 6,2	20	297 426	- 2,2	1 691 898	0,6	5,7
Göhl	1	.	.	.	–
Gremersdorf	6	0,0	192	1,1	1
Grömitz	150	- 0,7	7 560	3,5	10	143 532	1,2	827 676	0,4	5,8

¹ im Juli geöffnete Beherbergungsbetriebe

² im Juli angebotene Betten/Schlafgelegenheiten

³ im Juli geöffnete Campingplätze für Urlaubscamping

⁴ Rechnerischer Wert Übernachtungen/Ankünfte

Noch: 1. Beherbergungsangebot sowie Ankünfte, Übernachtungen und Aufenthaltsdauer der Gäste
in Beherbergungsbetrieben einschl. Campingplätzen im Jahr 2011

nach Gemeinden und Kreisen

Gemeinde Kreis Land	Beherbergungsbetriebe mit 9 und mehr Betten				Camping- plätze ³	Ankünfte		Übernachtungen		Durch- schnitt- liche Aufent- halts- dauer ⁴
	Be- triebe ¹	Verän- derung gegen- über dem Vor- jahres- monat	Betten ²	Verän- derung gegen- über dem Vor- jahres- monat		ins- gesamt	Verän- derung gegen- über dem Vor- jahr	ins- gesamt	Verän- derung gegen- über dem Vor- jahr	
Großenbrode	24	- 4,0	989	- 1,2	3	26 771	- 0,9	143 687	- 0,8	5,4
Grube	5	- 16,7	98	- 49,5	2
Harmsdorf	1	.	.	.	—
Heiligenhafen, Stadt	22	10,0	1 554	33,6	1
Heringsdorf	6	- 14,3	352	17,7	3	4 097	129,4	28 013	233,7	6,8
Kabelhorst	2	.	.	.	—
Kasseedorf	4	0,0	69	- 2,8	—	431	25,3	1 971	15,0	4,6
Kellenhusen (Ostsee)	97	- 4,9	2 841	- 6,0	1
Lensahn	1	.	.	.	1
Malente	46	- 2,1	2 248	- 4,3	1
Manhagen	3	0,0	53	0,0	—	201	- 48,3	1 435	- 53,5	7,1
Neukirchen	7	- 12,5	191	- 5,0	6	10 874	- 18,2	52 167	- 21,5	4,8
Neustadt in Holstein, Stadt	34	0,0	1 189	1,7	8	46 839	8,5	224 616	- 0,1	4,8
Oldenburg in Holstein, Stadt	5	0,0	133	0,0	—	7 498	- 14,0	10 256	- 12,2	1,4
Ratekau	18	0,0	858	0,0	—	13 672	- 10,9	75 158	- 6,3	5,5
Riepsdorf	3	0,0	60	0,0	—	1 152	- 12,5	1 546	- 11,4	1,3
Scharbeutz	93	- 3,1	3 394	- 11,2	7	95 584	1,5	394 629	- 0,6	4,1
Schashagen	7	0,0	354	0,0	3	13 694	6,5	63 682	- 2,2	4,7
Schönwalde am Bungsberg	8	0,0	353	2,6	—	3 795	- 5,5	25 432	- 0,9	6,7
Sierksdorf	20	5,3	1 049	37,5	1
Stockelsdorf	3	- 25,0	246	- 3,5	—	23 920	11,9	43 589	8,0	1,8
Süsel	5	0,0	134	0,0	1
Timmendorfer Strand	110	- 2,7	6 227	- 1,2	1
Wangels	5	.	.	.	1
Pinneberg	106	- 4,5	4 272	- 0,9	1
Appen	1	.	.	.	—
Barmstedt, Stadt	5	- 16,7	152	- 15,1	—	12 389	19,1	30 239	9,9	2,4
Bilsen	1	.	.	.	—
Bokel	1	.	.	.	—
Brande-Hörnerkirchen	2	.	.	.	—
Elmshorn, Stadt	6	0,0	401	2,3	—	23 535	10,7	46 682	17,3	2,0
Haselau	1	.	.	.	—
Heist	3	0,0	52	0,0	—	2 677	28,5	8 578	22,8	3,2
Helgoland	52	- 3,7	1 640	0,2	1
Hemdingen	1	.	.	.	—
Holm	2	.	.	.	—
Klein Nordende	1	.	.	.	—
Kölln-Reisiek	1	.	.	.	—
Lutzhorn	1	.	.	.	—
Osterhorn	1	.	.	.	—

¹ im Juli geöffnete Beherbergungsbetriebe

² im Juli angebotene Betten/Schlafmöglichkeiten

³ im Juli geöffnete Campingplätze für Urlaubscamping

⁴ Rechnerischer Wert Übernachtungen/Ankünfte

Noch: 1. Beherbergungsangebot sowie Ankünfte, Übernachtungen und Aufenthaltsdauer der Gäste
in Beherbergungsbetrieben einschl. Campingplätzen im Jahr 2011

nach Gemeinden und Kreisen

Gemeinde Kreis Land	Beherbergungsbetriebe mit 9 und mehr Betten				Camping- plätze ³	Ankünfte		Übernachtungen		Durch- schnitt- liche Aufent- halts- dauer ⁴
	Be- triebe ¹	Verän- derung gegen- über dem Vor- jahres- monat	Betten ²	Verän- derung gegen- über dem Vor- jahres- monat		ins- gesamt	Verän- derung gegen- über dem Vor- jahr	ins- gesamt	Verän- derung gegen- über dem Vor- jahr	
Pinneberg, Stadt	5	0,0	272	0,0	–	18 003	16,1	40 143	33,7	2,2
Prisdorf	1	.	.	.	–
Quickborn, Stadt	6	0,0	488	0,0	–	40 128	13,4	68 566	13,7	1,7
Rellingen	3	0,0	210	0,0	–	16 966	-2,2	32 224	1,1	1,9
Schenefeld, Stadt	1	.	.	.	–
Tangstedt	1	.	.	.	–
Tornesch, Stadt	2	.	.	.	–
Uetersen, Stadt	3	-25,0	100	-15,3	–	9 417	-5,2	16 441	-9,3	1,7
Wedel, Stadt	5	0,0	366	0,0	–	25 800	-5,6	59 034	2,7	2,3
Plön	219	-5,2	9 492	1,5	36	266 067	1,1	1 175 036	0,1	4,4
Ascheberg (Holstein)	4	0,0	263	0,0	2
Behrendorf (Ostsee)	11	-8,3	607	-3,0	2
Belau	–	–	–	–	1
Blekendorf	15	0,0	358	0,0	4	7 385	-14,0	41 084	-10,4	5,6
Bösdorf	8	0,0	276	0,0	2
Bothkamp	2	.	.	.	–
Brodersdorf	1	.	.	.	–
Dersau	5	-16,7	203	-14,3	1
Dobersdorf	–	–	–	–	1
Fargau-Pratjau	1	.	.	.	–
Grebin	2	.	.	.	–
Großharrie	2	.	.	.	–
Heikendorf	2	.	.	.	1
Hohenfelde	6	0,0	168	0,0	3	3 140	4,7	18 967	-2,0	6,0
Hohwacht (Ostsee)	45	-4,3	1 385	-1,3	–	32 808	2,6	131 173	4,1	4,0
Krokau	2	.	.	.	–
Krummbek	1	.	.	.	–
Laboe	15	-16,7	1 314	43,8	1
Lammershagen	–	–	–	–	1
Lehmkuhlen	2	.	.	.	–
Lütjenburg, Stadt	2	.	.	.	–
Nehnten	2	.	.	.	2
Panker	3	0,0	68	0,0	1
Plön, Stadt	17	0,0	1 273	0,6	1
Prasdorf	3	0,0	74	0,0	–	730	4,1	3 332	-11,9	4,6
Preetz, Stadt	–	–	–	–	1
Probsteierhagen	1	.	.	.	–
Rathjensdorf	1	.	.	.	–
Ruhwinkel	3	-25,0	37	-28,8	–	892	-14,2	4 076	-12,4	4,6
Schellhorn	2	.	.	.	–

¹ im Juli geöffnete Beherbergungsbetriebe

² im Juli angebotene Betten/Schlafgelegenheiten

³ im Juli geöffnete Campingplätze für Urlaubscamping

⁴ Rechnerischer Wert Übernachtungen/Ankünfte

Noch: 1. Beherbergungsangebot sowie Ankünfte, Übernachtungen und Aufenthaltsdauer der Gäste
in Beherbergungsbetrieben einschl. Campingplätzen im Jahr 2011

nach Gemeinden und Kreisen

Gemeinde Kreis Land	Beherbergungsbetriebe mit 9 und mehr Betten				Camping- plätze ³	Ankünfte		Übernachtungen		Durch- schnitt- liche Aufent- halts- dauer ⁴
	Be- triebe ¹	Verän- derung gegen- über dem Vor- jahres- monat	Betten ²	Verän- derung gegen- über dem Vor- jahres- monat		ins- gesamt	Verän- derung gegen- über dem Vor- jahr	ins- gesamt	Verän- derung gegen- über dem Vor- jahr	
Schillsdorf	1	.	.	.	–
Schönberg (Holstein)	34	- 2,9	1 941	- 3,8	4	51 480	- 2,1	288 589	- 3,6	5,6
Schönkirchen	2	.	.	.	–
Schwartbuck	1	.	.	.	–
Schwentinental, Stadt	2	.	.	.	–
Selent	1	.	.	.	–
Stakendorf	4	0,0	45	7,1	1
Stein	3	- 25,0	119	- 43,1	3	9 740	- 14,2	54 789	- 8,9	5,6
Stolpe	1	.	.	.	–
Wahlstorf	1	.	.	.	1
Wankendorf	1	.	.	.	–
Warnau	1	.	.	.	–
Wendtorf	3	0,0	122	0,0	2
Wisch	5	0,0	188	0,0	1
Wittmoldt	1	.	.	.	–
Rendsburg-Eckernförde	204	- 1,0	11 666	0,5	31	462 535	2,0	1 859 188	- 0,1	4,0
Achterwehr	2	.	.	.	–
Ahlefeld-Bistensee	3	- 25,0	53	- 51,4	1
Alt Duvenstedt	2	.	.	.	–
Altenhof	–	–	–	–	1
Altenholz	2	.	.	.	–
Arpsdorf	2	.	.	.	–
Ascheffel	1	.	.	.	–
Aukrug	4	0,0	272	0,0	1
Barkelsby	2	.	.	.	1	3 908	- 15,1	14 280	- 5,1	3,7
Beldorf	1	.	.	.	–
Beringstedt	1	.	.	.	–
Bönnhusen	1	.	.	.	–
Bordesholm	1	.	.	.	–
Borgdorf-Seedorf	1	.	.	.	1
Bornholt	1	.	.	.	–
Breiholz	–	–	–	–	1
Brekendorf	2	.	.	.	–
Brodersby	13	0,0	1 311	0,1	–	21 309	- 0,5	185 100	- 0,5	8,7
Büdelsdorf, Stadt	2	.	.	.	–
Bünsdorf	1	.	.	.	–
Damp	5	.	.	.	2
Dätgen	1	.	.	.	–
Dörphof	9	0,0	198	0,0	1
Eckernförde, Stadt	18	5,9	773	7,5	–	39 583	6,9	97 956	9,6	2,5
Elsdorf-Westermühlen	1	.	.	.	–

¹ im Juli geöffnete Beherbergungsbetriebe

² im Juli angebotene Betten/Schlafgelegenheiten

³ im Juli geöffnete Campingplätze für Urlaubscamping

⁴ Rechnerischer Wert Übernachtungen/Ankünfte

Noch: 1. Beherbergungsangebot sowie Ankünfte, Übernachtungen und Aufenthaltsdauer der Gäste
in Beherbergungsbetrieben einschl. Campingplätzen im Jahr 2011

nach Gemeinden und Kreisen

Gemeinde Kreis Land	Beherbergungsbetriebe mit 9 und mehr Betten				Camping- plätze ³	Ankünfte		Übernachtungen		Durch- schnitt- liche Aufent- halts- dauer ⁴
	Be- triebe ¹	Verän- derung gegen- über dem Vor- jahres- monat	Betten ²	Verän- derung gegen- über dem Vor- jahres- monat		ins- gesamt	Verän- derung gegen- über dem Vor- jahr	ins- gesamt	Verän- derung gegen- über dem Vor- jahr	
Felde	1	.	.	.	–
Felm	1	.	.	.	–
Fleckeby	2	.	.	.	–
Flintbek	1	.	.	.	–
Fockbek	3	0,0	73	0,0	–	6 102	7,1	11 012	4,4	1,8
Gammelby	1	.	.	.	–
Gettorf	1	.	.	.	–
Gnutz	1	.	.	.	–
Goosefeld	1	.	.	.	–
Grevenkrug	1	.	.	.	1
Groß Wittensee	4	0,0	303	0,0	1
Güby	2	.	.	.	–
Haby	1	.	.	.	–
Hamdorf	1	.	.	.	–
Hanerau-Hademarschen	3	0,0	108	0,9	–	2 815	3,8	9 132	35,1	3,2
Haßmoor	2	.	.	.	–
Heinkenborstel	1	.	.	.	–
Hohenwestedt	3	0,0	119	0,0	–	2 469	4,1	7 509	0,0	3,0
Hohn	1	.	.	.	–
Holtsee	1	.	.	.	–
Holzdorf	3	0,0	43	0,0	–	1 258	9,3	4 859	13,8	3,9
Hummelfeld	1	.	.	.	–
Jevenstedt	4	0,0	72	0,0	–	3 089	- 12,3	7 030	- 11,2	2,3
Karby	3	0,0	56	0,0	–	928	- 1,5	2 761	- 20,0	3,0
Klein Wittensee	4	0,0	66	0,0	–	1 066	- 5,9	4 637	- 1,5	4,3
Kosel	4	- 20,0	284	3,6	1
Kronshagen	2	.	.	.	–
Langwedel	2	.	.	.	2
Loose	1	.	.	.	–
Lütjenwestedt	1	.	.	.	–
Meezen	2	.	.	.	–
Molfsee	2	.	.	.	–
Mörel	1	.	.	.	–
Mühbrook	2	.	.	.	–
Neudorf-Bornstein	1	.	.	.	–
Nindorf	1	.	.	.	–
Noer	2	.	.	.	1	7 623	- 25,0	26 651	- 25,0	3,5
Nortorf, Stadt	3	50,0	104	14,3	1
Oldenbüttel	–	–	–	–	1
Osdorf	2	.	.	.	–
Ostenfeld (Rendsburg)	1	.	.	.	–
Osterby	2	.	.	.	–
Osterrönfeld	–	–	–	–	1
Osterstedt	1	.	.	.	–
Owschlag	2	.	.	.	–

¹ im Juli geöffnete Beherbergungsbetriebe

² im Juli angebotene Betten/Schlafgelegenheiten

³ im Juli geöffnete Campingplätze für Urlaubscamping

⁴ Rechnerischer Wert Übernachtungen/Ankünfte

Noch: 1. Beherbergungsangebot sowie Ankünfte, Übernachtungen und Aufenthaltsdauer der Gäste
in Beherbergungsbetrieben einschl. Campingplätzen im Jahr 2011

nach Gemeinden und Kreisen

Gemeinde Kreis Land	Beherbergungsbetriebe mit 9 und mehr Betten				Camping- plätze ³	Ankünfte		Übernachtungen		Durch- schnitt- liche Aufent- halts- dauer ⁴
	Be- triebe ¹	Verän- derung gegen- über dem Vor- jahres- monat	Betten ²	Verän- derung gegen- über dem Vor- jahres- monat		ins- gesamt	Verän- derung gegen- über dem Vor- jahr	ins- gesamt	Verän- derung gegen- über dem Vor- jahr	
Padenstedt	2	.	.	.	1	4 513	- 1,8	18 213	7,5	4,0
Rade b. Rendsburg	1	.	.	.	—
Rendsburg, Stadt	10	0,0	345	0,0	1
Rieseby	1	.	.	.	—
Schacht-Audorf	1	.	.	.	—
Schinkel	1	.	.	.	—
Schülps b. Nortorf	1	.	.	.	—
Schwedeneck	4	0,0	305	0,0	2
Sehestedt	2	.	.	.	1	4 309	- 13,9	6 011	- 4,0	1,4
Steenfeld	2	.	.	.	—
Strande	4	- 20,0	153	- 9,5	—	8 399	0,8	19 206	0,4	2,3
Todenbüttel	1	.	.	.	—
Waabs	12	0,0	265	0,0	7	26 308	- 9,8	147 699	- 9,7	5,6
Warder	1	.	.	.	—
Westensee	2	.	.	.	1	9 368	16,4	20 146	5,8	2,2
Westerrönfeld	1	.	.	.	—
Windeby	1	.	.	.	—
Winnemark	2	.	.	.	—
Schleswig-Flensburg	274	- 2,8	9 942	- 4,2	30	393 479	- 0,5	1 132 754	- 1,8	2,9
Ahneby	2	.	.	.	—
Arnis, Stadt	2	.	.	.	—
Bergenhusen	1	.	.	.	—
Boren	6	0,0	183	0,0	1
Borgwedel	1	.	.	.	—
Börm	2	.	.	.	—
Brodersby	1	.	.	.	1
Busdorf	—	—	—	—	1
Dollerup	1	.	.	.	—
Eggebek	2	.	.	.	—
Erfde	1	.	.	.	—
Esgrus	3	50,0	33	73,7	—	219	52,1	1 985	60,9	9,1
Fahrdorf	1	.	.	.	—
Gelting	11	0,0	284	8,4	1
Glücksburg (Ostsee), Stadt	25	- 10,7	1 082	- 31,9	2
Goltoft	1	.	.	.	1
Grödersby	3	0,0	73	0,0	—	988	- 8,1	7 054	- 8,7	7,1
Großenwiehe	1	.	.	.	—
Großsolt	1	.	.	.	—
Grundhof	1	.	.	.	—
Handewitt	4	- 20,0	269	0,7	1
Harrisee	9	0,0	612	0,3	—	41 374	1,6	94 433	2,4	2,3
Hasselberg	13	0,0	453	- 2,8	2
Havetofloitt	1	.	.	.	—
Jagel	1	.	.	.	1

¹ im Juli geöffnete Beherbergungsbetriebe

² im Juli angebotene Betten/Schlafgelegenheiten

³ im Juli geöffnete Campingplätze für Urlaubscamping

⁴ Rechnerischer Wert Übernachtungen/Ankünfte

Noch: 1. Beherbergungsangebot sowie Ankünfte, Übernachtungen und Aufenthaltsdauer der Gäste
in Beherbergungsbetrieben einschl. Campingplätzen im Jahr 2011

nach Gemeinden und Kreisen

Gemeinde Kreis Land	Beherbergungsbetriebe mit 9 und mehr Betten				Camping- plätze ³	Ankünfte		Übernachtungen		Durch- schnitt- liche Aufent- halts- dauer ⁴ Tage
	Be- triebe ¹	Verän- derung gegen- über dem Vor- jahres- monat	Betten ²	Verän- derung gegen- über dem Vor- jahres- monat		ins- gesamt	Verän- derung gegen- über dem Vor- jahr	ins- gesamt	Verän- derung gegen- über dem Vor- jahr	
Jardelund	1	.	.	.	—
Jerrishoe	1	.	.	.	—
Jübek	1	.	.	.	—
Kappeln, Stadt	33	0,0	836	1,7	2
Kronsgaard	10	0,0	698	2,3	1
Kropp	2	.	.	.	—
Langballig	3	- 25,0	67	- 21,2	1
Langstedt	1	.	.	.	—
Lürschau	1	.	.	.	—
Maasholm	10	- 9,1	205	- 6,8	1
Medelby	—	—	—	—	1
Meggerdorf	1	.	.	.	—
Mohrkirch	3	0,0	55	0,0	—	454	- 18,2	1 636	- 56,8	3,6
Munkbrarup	2	.	.	.	1	1 180	23,4	7 113	9,7	6,0
Nieby	3	0,0	46	0,0	—	336	4,7	2 164	6,0	6,4
Niesgrau	3	- 25,0	40	- 23,1	—	722	- 16,4	2 123	- 20,2	2,9
Norderstapel	1	.	.	.	—
Nottfeld	1	.	.	.	—
Nübel	1	.	.	.	—
Oeversee	4	0,0	213	2,4	1
Pommerby	7	0,0	164	4,5	2
Quern	7	16,7	367	6,4	—	6 636	12,4	26 800	9,7	4,0
Rabenholz	1	.	.	.	—
Rabenkirchen-Faulück	4	0,0	113	0,0	1
Ringsberg	1	.	.	.	—
Satrup	2	.	.	.	—
Schaalby	1	.	.	.	—
Schafflund	1	.	.	.	—
Scheggerott	1	.	.	.	—
Schleswig, Stadt	13	0,0	743	1,4	2
Sieverstedt	—	—	—	—	1
Silberstedt	2	.	.	.	—
Sörup	5	0,0	81	0,0	—	1 307	32,0	4 357	14,4	3,3
Stangheck	2	.	.	.	—
Steinberg	11	- 8,3	334	- 2,9	3	7 658	- 11,0	39 461	- 1,6	5,2
Steinbergkirche	1	.	.	.	—
Sterup	3	0,0	82	0,0	—	688	- 9,6	2 367	- 18,9	3,4
Stoltebüll	5	0,0	112	0,0	—	1 337	- 3,3	7 766	- 11,8	5,8
Süderbrarup	2	.	.	.	—
Süderstapel	5	0,0	88	0,0	1
Tarp	4	0,0	168	0,0	—	14 056	8,6	28 102	7,6	2,0
Tetenhusen	1	.	.	.	—
Treia	2	.	.	.	—
Twedt	1	.	.	.	—
Ülsby	1	.	.	.	—

¹ im Juli geöffnete Beherbergungsbetriebe

² im Juli angebotene Betten/Schlafgelegenheiten

³ im Juli geöffnete Campingplätze für Urlaubscamping

⁴ Rechnerischer Wert Übernachtungen/Ankünfte

Noch: 1. Beherbergungsangebot sowie Ankünfte, Übernachtungen und Aufenthaltsdauer der Gäste
in Beherbergungsbetrieben einschl. Campingplätzen im Jahr 2011

nach Gemeinden und Kreisen

Gemeinde Kreis Land	Beherbergungsbetriebe mit 9 und mehr Betten				Camping- plätze ³	Ankünfte		Übernachtungen		Durch- schnitt- liche Aufent- halts- dauer ⁴
	Be- triebe ¹	Verän- derung gegen- über dem Vor- jahres- monat	Betten ²	Verän- derung gegen- über dem Vor- jahres- monat		ins- gesamt	Verän- derung gegen- über dem Vor- jahr	ins- gesamt	Verän- derung gegen- über dem Vor- jahr	
Ulsnis	4	0,0	78	0,0	–	1 763	- 0,2	7 184	- 2,8	4,1
Wagersrott	1	.	.	.	–
Wallsbüll	1	.	.	.	–
Wanderup	2	.	.	.	–
Wees	1	.	.	.	–
Westerholz	6	0,0	99	0,0	1
Segeberg	65	- 3,0	4 669	1,4	13	256 346	5,2	699 951	- 0,3	2,7
Alveslohe	1	.	.	.	–
Bad Bramstedt, Stadt	7	0,0	994	0,0	1
Bad Segeberg, Stadt	8	0,0	1 078	11,2	1
Bebensee	2	.	.	.	–
Blunk	1	.	.	.	–
Bornhöved	2	.	.	.	1	651	- 11,5	2 001	- 46,6	3,1
Ellerau	1	.	.	.	–
Fahrenkrug	1	.	.	.	–
Hartenholm	1	.	.	.	–
Henstedt-Ulzburg	4	0,0	192	0,0	1
Itzstedt	1	.	.	.	1
Kaltenkirchen, Stadt	3	0,0	142	0,0	–	11 568	1,6	17 383	5,7	1,5
Klein Rönkau	–	–	–	–	1
Leezen	2	.	.	.	–
Lentförden	1	.	.	.	–
Mözen	2	.	.	.	–
Nahe	–	–	–	–	1
Neversdorf	1	.	.	.	1
Norderstedt, Stadt	16	- 5,9	1 174	- 2,7	–	83 375	6,7	174 273	8,9	2,1
Pronstorf	3	0,0	137	0,0	–	9 621	9,1	21 502	5,7	2,2
Rickling	1	.	.	.	–
Schackendorf	1	.	.	.	–
Seedorf	2	.	.	.	1	358	- 12,0	896	3,5	2,5
Stocksee	–	–	–	–	1
Trappenkamp	2	.	.	.	–
Weddelbrook	–	–	–	–	1
Weede	1	.	.	.	–
Wittenborn	1	.	.	.	2	3 447	5,7	12 647	- 5,7	3,7
Steinburg	38	- 7,3	1 036	- 6,2	3	53 386	- 5,4	114 521	- 5,3	2,1
Borsfleth	1	.	.	.	–
Breitenberg	1	.	.	.	–
Brokdorf	1	.	.	.	1
Büttel	1	.	.	.	–
Dägeling	–	–	–	–	1

¹ im Juli geöffnete Beherbergungsbetriebe

² im Juli angebotene Betten/Schlafgelegenheiten

³ im Juli geöffnete Campingplätze für Urlaubscamping

⁴ Rechnerischer Wert Übernachtungen/Ankünfte

**Noch: 1. Beherbergungsangebot sowie Ankünfte, Übernachtungen und Aufenthaltsdauer der Gäste
in Beherbergungsbetrieben einschl. Campingplätzen im Jahr 2011**
nach Gemeinden und Kreisen

Gemeinde Kreis Land	Beherbergungsbetriebe mit 9 und mehr Betten				Camping- plätze ³	Ankünfte		Übernachtungen		Durch- schnitt- liche Aufent- halts- dauer ⁴
	Be- triebe ¹	Verän- derung gegen- über dem Vor- jahres- monat	Betten ²	Verän- derung gegen- über dem Vor- jahres- monat		ins- gesamt	Verän- derung gegen- über dem Vor- jahr	ins- gesamt	Verän- derung gegen- über dem Vor- jahr	
Elskop	1	.	.	.	–
Glückstadt, Stadt	5	0,0	210	1,0	–	13 397	4,0	27 531	3,0	2,1
Hennstedt	1	.	.	.	–
Hodorf	1	.	.	.	–
Holstenniendorf	1	.	.	.	–
Itzehoe, Stadt	6	- 14,3	295	- 2,0	–	17 017	1,4	36 907	10,5	2,2
Kellinghusen, Stadt	2	.	.	.	–
Kleve	1	.	.	.	–
Kollmar	1	.	.	.	1
Kremperheide	1	.	.	.	–
Lockstedt	1	.	.	.	–
Neuendorf-Sachsenbande	1	.	.	.	–
Poyenberg	1	.	.	.	–
Sankt Margarethen	3	0,0	53	6,0	–	1 261	6,4	4 099	- 14,1	3,3
Schenefeld	1	.	.	.	–
Schlotfeld	1	.	.	.	–
Wewelsfleth	1	.	.	.	–
Wilster, Stadt	4	0,0	118	9,3	–	2 966	15,6	8 599	6,7	2,9
Wrist	1	.	.	.	–
Stormarn	50	0,0	2 384	- 0,3	1
Ahrensburg, Stadt	4	0,0	417	0,0	–	34 568	- 13,4	59 392	5,5	1,7
Ammersbek	1	.	.	.	–
Bad Oldesloe, Stadt	5	0,0	221	0,0	–	15 797	22,5	32 523	20,8	2,1
Bargteheide, Stadt	3	0,0	103	1,0	–	4 528	6,6	13 031	30,8	2,9
Barsbüttel	1	.	.	.	–
Braak	2	.	.	.	–
Delingsdorf	1	.	.	.	–
Elmenhorst	1	.	.	.	–
Glinde, Stadt	2	.	.	.	–
Grönwohld	1	.	.	.	–
Großensee	–	–	–	–	1
Großhansdorf	1	.	.	.	–
Hamberge	1	.	.	.	–
Hoisdorf	2	.	.	.	–
Lütjensee	6	0,0	298	0,0	–	14 075	- 1,5	27 578	1,8	2,0
Reinbek, Stadt	3	0,0	205	0,0	–	19 169	6,9	31 781	7,7	1,7
Reinfeld (Holstein), Stadt	5	0,0	144	14,3	–	11 577	10,6	22 884	13,3	2,0
Rümpel	1	.	.	.	–
Stapelfeld	2	.	.	.	–
Tangstedt	1	.	.	.	–

¹ im Juli geöffnete Beherbergungsbetriebe

² im Juli angebotene Betten/Schlafgelegenheiten

³ im Juli geöffnete Campingplätze für Urlaubscamping

⁴ Rechnerischer Wert Übernachtungen/Ankünfte

Noch: 1. **Beherbergungsangebot sowie Ankünfte, Übernachtungen und Aufenthaltsdauer der Gäste in Beherbergungsbetrieben einschl. Campingplätzen im Jahr 2011**

nach Gemeinden und Kreisen

Gemeinde Kreis Land	Beherbergungsbetriebe mit 9 und mehr Betten				Camping- plätze ³	Ankünfte		Übernachtungen		Durchschnittliche Aufenthaltsdauer ⁴ Tage
	Be- triebe ¹	Verän- derung gegen- über dem Vor- jahres- monat	Betten ²	Verän- derung gegen- über dem Vor- jahres- monat		ins- gesamt	Verän- derung gegen- über dem Vor- jahr	ins- gesamt	Verän- derung gegen- über dem Vor- jahr	
Travenbrück	1	.	.	.	–
Tremsbüttel	2	.	.	.	–
Trittau	1	.	.	.	–
Wesenberg	1	.	.	.	–
Witzhave	1	.	.	.	–
Zarpen	1	.	.	.	–
Schleswig-Holstein	4 176	- 3,1	177 816	- 0,9	264	6 117 430	2,4	24 514 220	0,2	4,0

¹ im Juli geöffnete Beherbergungsbetriebe

² im Juli angebotene Betten/Schlafgelegenheiten

³ im Juli geöffnete Campingplätze für Urlaubscamping

⁴ Rechnerischer Wert Übernachtungen/Ankünfte

2. Ankünfte, Übernachtungen und Aufenthaltsdauer der Gäste jeweils in Beherbergungsbetrieben und auf Campingplätzen im Jahr 2011

nach Gemeinden und Kreisen

Gemeinde Kreis Land	Beherbergungsbetriebe mit 9 und mehr Betten					Campingplätze (nur Urlaubscamping kein Dauercamping)				
	Ankünfte		Übernachtungen		durchschnittliche Aufenthaltsdauer ¹	Ankünfte		Übernachtungen		durchschnittliche Aufenthaltsdauer ¹
	insgesamt	Veränderung gegenüber dem Vorjahr	insgesamt	Veränderung gegenüber dem Vorjahr		insgesamt	Veränderung gegenüber dem Vorjahr	insgesamt	Veränderung gegenüber dem Vorjahr	
	Anzahl	%	Anzahl	%	Tage	Anzahl	%	Anzahl	%	Tage
Flensburg, Stadt	114 372	7,7	200 013	10,1	1,7	–	–	–	–	–
Kiel, Landeshauptstadt	296 344	8,8	563 960	8,1	1,9
Lübeck, Stadt	579 939	5,4	1 257 407	4,8	2,2	40 802	- 4,8	133 578	3,4	3,3
Neumünster, Stadt	49 262	2,6	116 469	12,0	2,4
Dithmarschen	246 703	1,9	1 272 364	0,1	5,2	44 987	12,0	149 330	- 2,6	3,3
Albersdorf
Bargenstedt	–	–	–	–	–
Brunsbüttel, Stadt	8 816	12,8	14 999	- 3,3	1,7
Burg (Dithmarschen)	–	–	–	–	–
Busenwurth	–	–	–	–	–
Büsum	135 036	0,8	820 894	1,3	6,1	26 755	- 0,5	98 855	- 5,1	3,7
Büsumer Deichhausen	4 803	5,8	31 275	2,4	6,5	–	–	–	–	–
Delve	–	–	–	–	–
Elpersbüttel	2 314	4,7	6 370	9,8	2,8	–	–	–	–	–
Fedderingen	–	–	–	–	–
Friedrichskoog	16 117	- 3,9	133 582	- 9,6	8,3
Hedwigenkoog	1 511	- 5,0	13 885	1,5	9,2	–	–	–	–	–
Heide, Stadt	18 863	10,4	44 831	3,6	2,4
Hellschen-Heringsand-Unterschaar	–	–	–	–	–
Hennstedt
Hillgroven	–	–	–	–	–
Hochdonn	–	–	–	–	–
Kaiser-Wilhelm-Koog	975	- 4,3	7 420	5,1	7,6	–	–	–	–	–
Karolinenkoog	–	–	–	–	–
Kleve	–	–	–	–	–
Kronprinzenkoog	619	- 15,0	4 464	- 28,9	7,2	–	–	–	–	–
Krumstedt	–	–	–	–	–
Lehe	–	–	–	–	–
Lohe-Rickelshof	–	–	–	–	–
Lunden	–	–	–	–	–
Marne, Stadt	–	–	–	–	–
Meldorf, Stadt	–	–	–	–	–
Neufeld	–	–	–	–	–
Neufelderkoog	–	–	–	–	–
Nindorf	–	–	–	–	–
Norddeich	–	–	–	–	–
Nordermeldorf	862	1,9	5 314	- 24,0	6,2
Norderwöhrden	–	–	–	–	–
Nordhastedt	–	–	–	–	–
Oesterdeichstrich	–	–	–	–	–

¹ Rechnerischer Wert Übernachtungen/Ankünfte

Noch: **2. Ankünfte, Übernachtungen und Aufenthaltsdauer der Gäste jeweils in Beherbergungsbetrieben und auf Campingplätzen im Jahr 2011**

nach Gemeinden und Kreisen

Gemeinde Kreis Land	Beherbergungsbetriebe mit 9 und mehr Betten					Campingplätze (nur Urlaubscamping kein Dauercamping)				
	Ankünfte		Übernachtungen		durchschnittliche Aufenthaltsdauer ¹	Ankünfte		Übernachtungen		durchschnittliche Aufenthaltsdauer ¹
	insgesamt	Veränderung gegenüber dem Vorjahr	insgesamt	Veränderung gegenüber dem Vorjahr		insgesamt	Veränderung gegenüber dem Vorjahr	insgesamt	Veränderung gegenüber dem Vorjahr	
	Anzahl	%	Anzahl	%	Tage	Anzahl	%	Anzahl	%	Tage
Oesterwuth	-	-	-	-	-
Ostrohe	-	-	-	-	-
Pahlen	-	-	-	-	-
Rehm-Flehde-Bargen	-	-	-	-	-
Reinsbüttel	521	2,8	3 992	16,8	7,7	-	-	-	-	-
Sankt Michaelisdonn	-	-	-	-	-
Schafstedt
Schmedeswurth	-	-	-	-	-
Schülp	-	-	-	-	-
Strübbel	-	-	-	-	-
Süderdeich	-	-	-	-	-
Süderdorf	-	-	-	-	-
Süderheistedt	-	-	-	-	-
Tellingstedt
Warwerort	1 626	16,6	5 225	55,7	3,2
Weddingstedt	-	-	-	-	-
Wennbüttel	-	-	-	-	-
Wesselburen, Stadt
Wesselburener Deichhausen	-	-	-	-	-
Wesselburenerkoog	340	- 24,6	2 615	- 42,7	7,7
Westerdeichstrich	2 893	8,6	19 702	6,1	6,8	3 449	6,3	22 779	1,1	6,6
Windbergen	-	-	-	-	-
Wöhrden	-	-	-	-	-
Wolmersdorf	-	-	-	-	-
Wrohm
Herzogtum Lauenburg	172 254	2,6	582 457	1,2	3,4	17 016	- 4,6	43 479	- 11,1	2,6
Aumühle	4 248	- 6,5	6 727	- 3,1	1,6	-	-	-	-	-
Bäk	5 442	3,5	13 727	- 6,3	2,5	-	-	-	-	-
Basedow	-	-	-	-	-
Behlendorf	-	-	-	-	-
Berkenthin	1 812	4,1	5 835	- 4,0	3,2	-	-	-	-	-
Breitenfelde	-	-	-	-	-
Brunstorf	-	-	-	-	-
Büchen	-	-	-	-	-
Buchholz
Einhaus	-	-	-	-	-
Fredeburg	-	-	-	-	-
Geesthacht, Stadt	14 279	1,9	30 247	3,4	2,1
Giesensdorf	-	-	-	-	-
Groß Grönau	-	-	-	-	-
Groß Sarau	-	-	-	-	-

¹ Rechnerischer Wert Übernachtungen/Ankünfte

Noch: **2. Ankünfte, Übernachtungen und Aufenthaltsdauer der Gäste jeweils in Beherbergungsbetrieben und auf Campingplätzen im Jahr 2011**

nach Gemeinden und Kreisen

Gemeinde Kreis Land	Beherbergungsbetriebe mit 9 und mehr Betten					Campingplätze (nur Urlaubscamping kein Dauercamping)				
	Ankünfte		Übernachtungen		durchschnittliche Aufenthaltsdauer ¹	Ankünfte		Übernachtungen		durchschnittliche Aufenthaltsdauer ¹
	insgesamt	Veränderung gegenüber dem Vorjahr	insgesamt	Veränderung gegenüber dem Vorjahr		insgesamt	Veränderung gegenüber dem Vorjahr	insgesamt	Veränderung gegenüber dem Vorjahr	
	Anzahl	%	Anzahl	%	Tage	Anzahl	%	Anzahl	%	Tage
Gudow	6 825	36,9	9 809	27,5	1,4
Güster	-	-	-	-	-
Hamfelde	-	-	-	-	-
Hamwarde	-	-	-	-	-
Harmsdorf	-	-	-	-	-
Hollenbek	-	-	-	-	-
Horst	-	-	-	-	-
Kasseburg	-	-	-	-	-
Kittlitz	-	-	-	-	-
Krummesse	-	-	-	-	-
Kuddewörde	-	-	-	-	-
Lankau
Lauenburg/Elbe, Stadt	26 658	- 0,3	52 488	4,1	2,0
Lehmrade
Lüttau	-	-	-	-	-
Mölln, Stadt	36 586	9,2	207 021	2,7	5,7
Müssen	-	-	-	-	-
Mustin	-	-	-	-	-
Ratzeburg, Stadt	28 164	- 7,6	115 303	- 2,8	4,1	-	-	-	-	-
Römnitz	-	-	-	-	-
Salem
Schmilau	4 947	- 3,0	9 433	- 2,0	1,9	-	-	-	-	-
Schnakenbek	-	-	-	-	-
Schönberg	-	-	-	-	-
Schwarzenbek, Stadt	6 924	13,9	11 932	10,5	1,7
Seedorf	2 840	20,9	7 437	19,4	2,6
Wentorf bei Hamburg	-	-	-	-	-
Witzeeze	-	-	-	-	-
Wohltorf	-	-	-	-	-
Ziethen	-	-	-	-	-
Nordfriesland	1 156 642	0,6	6 909 517	- 1,9	6,0	146 038	- 1,3	601 590	- 3,8	4,1
Ahrenviölfeld	-	-	-	-	-
Alkersum	1 128	1,6	10 538	0,5	9,3	-	-	-	-	-
Aventoft	-	-	-	-	-
Bargum	-	-	-	-	-
Bohmstedt	-	-	-	-	-
Bordelum	9 251	- 6,7	91 276	- 8,1	9,9	-	-	-	-	-
Borgsum	408	- 20,9	4 222	- 27,2	10,3	-	-	-	-	-
Bredstedt, Stadt	-	-	-	-	-
Breklum	5 690	1,0	13 490	- 0,0	2,4	-	-	-	-	-
Dagebüll	11 973	- 4,2	45 649	- 5,5	3,8

¹ Rechnerischer Wert Übernachtungen/Ankünfte

Noch: **2. Ankünfte, Übernachtungen und Aufenthaltsdauer der Gäste jeweils in Beherbergungsbetrieben und auf Campingplätzen im Jahr 2011**

nach Gemeinden und Kreisen

Gemeinde Kreis Land	Beherbergungsbetriebe mit 9 und mehr Betten					Campingplätze (nur Urlaubscamping kein Dauercamping)				
	Ankünfte		Übernachtungen		durchschnittliche Aufenthaltsdauer ¹	Ankünfte		Übernachtungen		durchschnittliche Aufenthaltsdauer ¹
	insgesamt	Veränderung gegenüber dem Vorjahr	insgesamt	Veränderung gegenüber dem Vorjahr		insgesamt	Veränderung gegenüber dem Vorjahr	insgesamt	Veränderung gegenüber dem Vorjahr	
	Anzahl	%	Anzahl	%	Tage	Anzahl	%	Anzahl	%	Tage
Dunsum	-	-	-	-	-
Elisabeth-Sophien-Koog	-	-	-	-	-
Emmelsbüll-Horsbüll	853	21,5	6 497	17,9	7,6	-	-	-	-	-
Friedrichstadt, Stadt	18 061	- 11,6	41 649	- 7,7	2,3
Friedrich-Wilhelm-Lübke-Koog	-	-	-	-	-
Galmsbüll	131	12,9	692	58,0	5,3	-	-	-	-	-
Garding, Kirchspiel	760	4,4	8 629	14,9	11,4	-	-	-	-	-
Garding, Stadt	860	6,0	6 536	30,2	7,6	-	-	-	-	-
Grothusenkoog	-	-	-	-	-
Hallig Hooge	6 713	- 2,0	34 143	- 0,4	5,1	-	-	-	-	-
Hattstedt	-	-	-	-	-
Hattstedtermarsch	-	-	-	-	-
Hörnum (Sylt)	36 796	- 6,4	195 656	- 10,5	5,3
Horstedt	-	-	-	-	-
Husum, Stadt	69 559	0,8	178 925	- 3,4	2,6	17 748	- 6,0	38 839	- 5,2	2,2
Immenstedt	-	-	-	-	-
Kampen (Sylt)	26 069	- 4,4	167 199	- 5,2	6,4
Klanxbüll	-	-	-	-	-
Koldenbüttel	-	-	-	-	-
Kotzenbüll	-	-	-	-	-
Langeneß	3 522	9,9	13 708	- 3,1	3,9	-	-	-	-	-
Langenhorn	-	-	-	-	-
Leck
List	43 584	9,2	207 737	- 2,1	4,8	-	-	-	-	-
Midlum	693	14,4	5 486	2,7	7,9	-	-	-	-	-
Nebel	25 107	- 1,5	261 242	0,9	10,4	-	-	-	-	-
Neukirchen	-	-	-	-	-
Nieblum	7 970	6,9	73 006	11,2	9,2	-	-	-	-	-
Niebüll, Stadt	23 025	- 3,5	52 610	2,1	2,3
Norddorf auf Amrum	34 324	- 0,7	307 894	- 6,0	9,0	-	-	-	-	-
Norderfriedrichskoog	-	-	-	-	-
Nordstrand	10 744	2,3	61 380	2,6	5,7
Ockholm	4 111	9,8	8 394	- 6,0	2,0	-	-	-	-	-
Oevenum	1 736	- 7,8	9 181	- 4,9	5,3	-	-	-	-	-
Oldenswort	1 674	9,6	14 412	15,3	8,6	-	-	-	-	-
Oldsum	804	- 24,7	7 877	- 24,9	9,8	-	-	-	-	-
Osterhever	891	- 2,4	5 442	- 31,2	6,1	-	-	-	-	-
Oster-Ohrstedt	-	-	-	-	-
Pellworm	9 371	- 7,1	78 132	- 9,0	8,3	-	-	-	-	-
Poppenbüll	413	0,2	3 718	7,6	9,0	-	-	-	-	-
Rantrum	-	-	-	-	-
Reußenköge	888	- 0,9	7 556	- 0,4	8,5	-	-	-	-	-
Risum-Lindholm	-	-	-	-	-
Rodenäs	-	-	-	-	-
Sankt Peter-Ording	197 521	3,8	1 224 195	0,9	6,2	47 036	2,0	130 571	- 2,6	2,8

¹ Rechnerischer Wert Übernachtungen/Ankünfte

Noch: 2. Ankünfte, Übernachtungen und Aufenthaltsdauer der Gäste jeweils in Beherbergungsbetrieben und auf Campingplätzen im Jahr 2011

nach Gemeinden und Kreisen

Gemeinde Kreis Land	Beherbergungsbetriebe mit 9 und mehr Betten					Campingplätze (nur Urlaubscamping kein Dauercamping)				
	Ankünfte		Übernachtungen		durchschnittliche Aufenthaltsdauer ¹	Ankünfte		Übernachtungen		durchschnittliche Aufenthaltsdauer ¹
	insgesamt	Veränderung gegenüber dem Vorjahr	insgesamt	Veränderung gegenüber dem Vorjahr		insgesamt	Veränderung gegenüber dem Vorjahr	insgesamt	Veränderung gegenüber dem Vorjahr	
	Anzahl	%	Anzahl	%	Tage	Anzahl	%	Anzahl	%	Tage
Schwabstedt	-	-	-	-	-
Schwesing	-	-	-	-	-
Simonsberg	3 282	1,2	12 455	2,6	3,8
Sprakebüll	-	-	-	-	-
Stadum	-	-	-	-	-
Stedesand	-	-	-	-	-
Süderende	2 143	10,1	13 900	7,9	6,5	-	-	-	-	-
Süderlügum	7 347	30,6	19 258	32,2	2,6	-	-	-	-	-
Südermarsch	-	-	-	-	-
Sylt	353 533	1,6	2 206 713	- 1,8	6,2	24 572	- 8,2	162 296	- 7,3	6,6
Tating	2 926	3,4	25 091	- 0,0	8,6	-	-	-	-	-
Tetenbüll	1 163	1,3	9 700	6,1	8,3	-	-	-	-	-
Tönning, Stadt	25 347	- 1,7	84 024	- 3,2	3,3
Tümlauer Koog	2 387	5,2	22 678	2,6	9,5	-	-	-	-	-
Uelvesbüll	327	- 4,1	2 660	1,8	8,1	-	-	-	-	-
Utersum	9 110	- 2,4	125 051	0,1	13,7	-	-	-	-	-
Vollerwiek	3 139	4,0	26 844	- 3,6	8,6	-	-	-	-	-
Welt	1 475	11,7	6 839	11,1	4,6	-	-	-	-	-
Wenningstedt-Braderup (Sylt)	67 171	- 2,6	373 712	- 5,1	5,6
Westerhever	1 582	- 18,1	10 605	- 15,4	6,7	-	-	-	-	-
Wester-Ohrstedt	-	-	-	-	-
Winnert	-	-	-	-	-
Witsum	-	-	-	-	-
Wittbek	-	-	-	-	-
Wittbün auf Amrum	24 072	- 0,9	169 829	- 4,2	7,1
Witzwort	-	-	-	-	-
Wobbenbüll	-	-	-	-	-
Wrixum	1 792	26,1	15 061	3,0	8,4	-	-	-	-	-
Wyk auf Föhr, Stadt	59 958	- 2,0	540 435	- 0,8	9,0	-	-	-	-	-
Ostholstein	1 115 238	4,1	5 445 215	0,8	4,9	285 306	- 5,7	1 339 406	- 0,6	4,7
Ahrensböök	1 312	4,4	2 054	- 31,8	1,6	-	-	-	-	-
Bad Schwartau, Stadt	13 248	- 7,6	113 656	- 2,3	8,6	-	-	-	-	-
Beschendorf	-	-	-	-	-
Bosau	11 861	- 3,9	41 374	- 10,7	3,5
Dahme	30 408	- 0,1	206 472	- 5,3	6,8
Eutin, Stadt	10 693	- 12,4	29 763	- 14,1	2,8
Fehmarn, Stadt	171 617	1,5	911 408	- 0,8	5,3	125 809	- 6,7	780 490	2,4	6,2
Göhl	-	-	-	-	-
Gremersdorf	7 810	- 1,6	15 490	20,7	2,0
Grömitz	121 780	3,0	770 637	1,5	6,3	21 752	- 7,8	57 039	- 12,6	2,6

¹ Rechnerischer Wert Übernachtungen/Ankünfte

Noch: **2. Ankünfte, Übernachtungen und Aufenthaltsdauer der Gäste jeweils in Beherbergungsbetrieben und auf Campingplätzen im Jahr 2011**

nach Gemeinden und Kreisen

Gemeinde Kreis Land	Beherbergungsbetriebe mit 9 und mehr Betten					Campingplätze (nur Urlaubscamping kein Dauercamping)				
	Ankünfte		Übernachtungen		durchschnittliche Aufenthaltsdauer ¹	Ankünfte		Übernachtungen		durchschnittliche Aufenthaltsdauer ¹
	insgesamt	Veränderung gegenüber dem Vorjahr	insgesamt	Veränderung gegenüber dem Vorjahr		insgesamt	Veränderung gegenüber dem Vorjahr	insgesamt	Veränderung gegenüber dem Vorjahr	
	Anzahl	%	Anzahl	%	Tage	Anzahl	%	Anzahl	%	Tage
Großenbrode	14 697	4,8	117 644	- 1,7	8,0	12 074	- 7,0	26 043	3,4	2,2
Grube	693	- 74,4	4 472	- 80,1	6,5
Harmsdorf	-	-	-	-	-
Heiligenhafen, Stadt	22 440	34,1	115 751	37,2	5,2
Heringsdorf	3 412	157,3	24 437	296,4	7,2	685	48,9	3 576	60,3	5,2
Kabelhorst	-	-	-	-	-
Kasseedorf	431	25,3	1 971	15,0	4,6	-	-	-	-	-
Kellenhusen (Ostsee)	31 197	- 0,1	271 651	- 1,2	8,7
Lensahn
Malente	63 263	0,5	372 102	- 1,4	5,9
Manhagen	201	- 48,3	1 435	- 53,5	7,1	-	-	-	-	-
Neukirchen	1 343	3,4	10 769	8,3	8,0	9 531	- 20,6	41 398	- 26,8	4,3
Neustadt in Holstein, Stadt	32 320	15,6	155 794	3,5	4,8	14 519	- 4,5	68 822	- 7,4	4,7
Oldenburg in Holstein, Stadt	7 498	- 14,0	10 256	- 12,2	1,4	-	-	-	-	-
Ratekau	13 672	- 10,9	75 158	- 6,3	5,5	-	-	-	-	-
Riepsdorf	1 152	- 12,5	1 546	- 11,4	1,3	-	-	-	-	-
Scharbeutz	78 703	- 1,1	339 992	- 5,6	4,3	16 881	15,7	54 637	46,9	3,2
Schashagen	3 629	- 2,1	25 861	- 8,3	7,1	10 065	10,0	37 821	2,4	3,8
Schönwalde am Bungsberg	3 795	- 5,5	25 432	- 0,9	6,7	-	-	-	-	-
Sierksdorf	19 033	1,9	84 748	3,7	4,5
Stockelsdorf	23 920	11,9	43 589	8,0	1,8	-	-	-	-	-
Süsel	2 569	3,3	9 919	0,7	3,9
Timmendorfer Strand	241 509	7,3	866 000	0,3	3,6
Wangels
Pinneberg	242 195	5,9	566 559	8,4	2,3
Appen	-	-	-	-	-
Barmstedt, Stadt	12 389	19,3	30 239	10,1	2,4	-	-	-	-	-
Bilsen	-	-	-	-	-
Bokel	-	-	-	-	-
Brande-Hörnerkirchen	-	-	-	-	-
Elmshorn, Stadt	23 535	10,7	46 682	17,3	2,0	-	-	-	-	-
Haselau	-	-	-	-	-
Heist	2 677	28,5	8 578	22,8	3,2	-	-	-	-	-
Helgoland	60 865	3,2	204 966	5,6	3,4
Hemdingen	-	-	-	-	-
Holm	-	-	-	-	-
Klein Nordende	-	-	-	-	-
Kölln-Reisiek	-	-	-	-	-
Lutzhorn	-	-	-	-	-
Osterhorn	-	-	-	-	-
Pinneberg, Stadt	18 003	16,1	40 143	33,7	2,2	-	-	-	-	-
Prisdorf	-	-	-	-	-
Quickborn, Stadt	40 128	13,4	68 566	13,7	1,7	-	-	-	-	-
Rellingen	16 966	- 2,2	32 224	1,1	1,9	-	-	-	-	-
Schenefeld, Stadt	-	-	-	-	-

¹ Rechnerischer Wert Übernachtungen/Ankünfte

Noch: **2. Ankünfte, Übernachtungen und Aufenthaltsdauer der Gäste jeweils in Beherbergungsbetrieben und auf Campingplätzen im Jahr 2011**

nach Gemeinden und Kreisen

Gemeinde Kreis Land	Beherbergungsbetriebe mit 9 und mehr Betten					Campingplätze (nur Urlaubscamping kein Dauercamping)				
	Ankünfte		Übernachtungen		durchschnittliche Aufenthaltsdauer ¹	Ankünfte		Übernachtungen		durchschnittliche Aufenthaltsdauer ¹
	insgesamt	Veränderung gegenüber dem Vorjahr	insgesamt	Veränderung gegenüber dem Vorjahr		insgesamt	Veränderung gegenüber dem Vorjahr	insgesamt	Veränderung gegenüber dem Vorjahr	
	Anzahl	%	Anzahl	%	Tage	Anzahl	%	Anzahl	%	Tage
Tangstedt	-	-	-	-	-
Tornesch, Stadt	-	-	-	-	-
Uetersen, Stadt	9 417	- 5,2	16 441	- 9,3	1,7	-	-	-	-	-
Wedel, Stadt	25 800	- 5,6	59 034	2,7	2,3	-	-	-	-	-
Plön	209 186	4,7	921 135	2,7	4,4	56 881	- 10,3	253 901	- 8,4	4,5
Ascheberg (Holstein)	10 321	5,1	27 707	6,7	2,7
Behrendorf (Ostsee)	3 119	- 12,6	31 079	1,4	10,0
Belau	-	-	-	-	-
Blekendorf	2 861	- 22,3	21 745	- 11,5	7,6	4 524	- 7,8	19 339	- 9,0	4,3
Bösdorf	3 548	1,7	55 322	3,6	15,6
Bothkamp	-	-	-	-	-
Brodersdorf	-	-	-	-	-
Dersau	7 914	8,9	20 219	- 3,5	2,6
Dobersdorf	-	-	-	-	-
Fargau-Pratjau	-	-	-	-	-
Grebin	-	-	-	-	-
Großharrie	-	-	-	-	-
Heikendorf
Hohenfelde	2 163	2,1	16 401	2,3	7,6	977	10,9	2 566	- 22,9	2,6
Hohwacht (Ostsee)	32 808	2,6	131 173	4,1	4,0	-	-	-	-	-
Krokau	-	-	-	-	-
Krummbek	-	-	-	-	-
Laboe	19 442	32,8	103 257	37,3	5,3
Lammershagen	-	-	-	-	-
Lehmkuhlen	-	-	-	-	-
Lütjenburg, Stadt	-	-	-	-	-
Nehnten
Panker	3 836	77,1	8 732	68,2	2,3
Plön, Stadt	37 764	0,5	138 454	- 4,2	3,7
Prasdorf	730	4,1	3 332	- 11,9	4,6	-	-	-	-	-
Preetz, Stadt	-	-	-	-	-
Probsteierhagen	-	-	-	-	-
Rathjensdorf	-	-	-	-	-
Ruhwinkel	892	- 14,2	4 076	- 12,4	4,6	-	-	-	-	-
Schellhorn	-	-	-	-	-
Schillsdorf	-	-	-	-	-
Schönberg (Holstein)	40 629	2,3	234 908	- 1,5	5,8	10 851	- 15,8	53 681	- 11,9	4,9
Schönkirchen	-	-	-	-	-
Schwartbuck	-	-	-	-	-
Schwentinental, Stadt	-	-	-	-	-
Selent	-	-	-	-	-
Stakendorf	257	- 11,4	2 253	- 15,1	8,8
Stein	1 540	- 42,4	7 739	- 42,3	5,0	8 200	- 5,5	47 050	0,6	5,7
Stolpe	-	-	-	-	-
Wahlstorf

¹ Rechnerischer Wert Übernachtungen/Ankünfte

Noch: **2. Ankünfte, Übernachtungen und Aufenthaltsdauer der Gäste jeweils in Beherbergungsbetrieben und auf Campingplätzen im Jahr 2011**

nach Gemeinden und Kreisen

Gemeinde Kreis Land	Beherbergungsbetriebe mit 9 und mehr Betten					Campingplätze (nur Urlaubscamping kein Dauercamping)				
	Ankünfte		Übernachtungen		durchschnittliche Aufenthaltsdauer ¹	Ankünfte		Übernachtungen		durchschnittliche Aufenthaltsdauer ¹
	insgesamt	Veränderung gegenüber dem Vorjahr	insgesamt	Veränderung gegenüber dem Vorjahr		insgesamt	Veränderung gegenüber dem Vorjahr	insgesamt	Veränderung gegenüber dem Vorjahr	
	Anzahl	%	Anzahl	%	Tage	Anzahl	%	Anzahl	%	Tage
Wankendorf	-	-	-	-	-
Warnau	-	-	-	-	-
Wendtorf	1 832	- 5,4	11 817	2,5	6,5
Wisch	1 824	- 33,2	12 488	2,1	6,8
Wittmoldt	-	-	-	-	-
Rendsburg-Eckernförde	391 773	1,1	1 609 727	0,2	4,1	70 762	7,6	249 461	- 2,5	3,5
Achterwehr	-	-	-	-	-
Ahlefeld-Bistensee	1 285	- 48,8	3 513	- 62,2	2,7
Alt Duvenstedt	-	-	-	-	-
Altenhof	-	-	-	-	-
Altenholz	-	-	-	-	-
Arpsdorf	-	-	-	-	-
Ascheffel	-	-	-	-	-
Aukrug	7 610	25,4	75 168	0,5	9,9
Barkelsby
Beldorf	-	-	-	-	-
Beringstedt	-	-	-	-	-
Bönnhusen	-	-	-	-	-
Bordesholm	-	-	-	-	-
Borgdorf-Seedorf
Bornholt	-	-	-	-	-
Breiholz
Brekendorf	-	-	-	-	-
Brodersby	21 309	- 0,5	185 100	- 0,5	8,7	-	-	-	-	-
Büdelsdorf, Stadt	-	-	-	-	-
Bünsdorf	-	-	-	-	-
Damp
Dätgen	-	-	-	-	-
Dörphof	1 791	36,9	12 975	19,0	7,2
Eckernförde, Stadt	39 583	6,9	97 956	9,6	2,5	-	-	-	-	-
Elsdorf-Westermühlen	-	-	-	-	-
Felde	-	-	-	-	-
Felm	-	-	-	-	-
Fleckeby	-	-	-	-	-
Flintbek	-	-	-	-	-
Fockbek	6 102	7,1	11 012	4,4	1,8	-	-	-	-	-
Gammelby	-	-	-	-	-
Gettorf	-	-	-	-	-
Gnutz	-	-	-	-	-
Goosefeld	-	-	-	-	-
Grevenkrug

¹ Rechnerischer Wert Übernachtungen/Ankünfte

Noch: **2. Ankünfte, Übernachtungen und Aufenthaltsdauer der Gäste jeweils in Beherbergungsbetrieben und auf Campingplätzen im Jahr 2011**

nach Gemeinden und Kreisen

Gemeinde Kreis Land	Beherbergungsbetriebe mit 9 und mehr Betten					Campingplätze (nur Urlaubscamping kein Dauercamping)				
	Ankünfte		Übernachtungen		durchschnittliche Aufenthaltsdauer ¹	Ankünfte		Übernachtungen		durchschnittliche Aufenthaltsdauer ¹
	insgesamt	Veränderung gegenüber dem Vorjahr	insgesamt	Veränderung gegenüber dem Vorjahr		insgesamt	Veränderung gegenüber dem Vorjahr	insgesamt	Veränderung gegenüber dem Vorjahr	
	Anzahl	%	Anzahl	%	Tage	Anzahl	%	Anzahl	%	Tage
Groß Wittensee	10 284	31,1	26 756	- 1,2	2,6
Güby	-	-	-	-	-
Haby	-	-	-	-	-
Hamdorf	-	-	-	-	-
Hanerau-Hademarschen	2 815	3,8	9 132	35,1	3,2	-	-	-	-	-
Haßmoor	-	-	-	-	-
Heinkenborstel	-	-	-	-	-
Hohenwestedt	2 469	4,1	7 509	0,0	3,0	-	-	-	-	-
Hohn	-	-	-	-	-
Holtsee	-	-	-	-	-
Holzdorf	1 258	9,3	4 859	13,8	3,9	-	-	-	-	-
Hummelfeld	-	-	-	-	-
Jevenstedt	3 089	- 12,3	7 030	- 11,2	2,3	-	-	-	-	-
Karby	928	- 1,5	2 761	- 20,0	3,0	-	-	-	-	-
Klein Wittensee	1 066	- 5,9	4 637	- 1,5	4,3	-	-	-	-	-
Kosel	2 573	18,6	15 305	19,8	5,9
Kronshagen	-	-	-	-	-
Langwedel
Loose	-	-	-	-	-
Lütjenwestedt	-	-	-	-	-
Meezen	-	-	-	-	-
Molfsee	-	-	-	-	-
Mörel	-	-	-	-	-
Mühbrook	-	-	-	-	-
Neudorf-Bornstein	-	-	-	-	-
Nindorf	-	-	-	-	-
Noer
Nortorf, Stadt	8 390	11,7	13 559	24,8	1,6
Oldenbüttel	-	-	-	-	-
Osdorf	-	-	-	-	-
Ostenfeld (Rendsburg)	-	-	-	-	-
Osterby	-	-	-	-	-
Osterrönfeld	-	-	-	-	-
Osterstedt	-	-	-	-	-
Owschlag	-	-	-	-	-
Padenstedt
Rade b. Rendsburg	-	-	-	-	-
Rendsburg, Stadt	27 032	4,4	44 480	4,2	1,6
Rieseby	-	-	-	-	-
Schacht-Audorf	-	-	-	-	-
Schinkel	-	-	-	-	-
Schülpe b. Nortorf	-	-	-	-	-
Schwedeneck	4 118	- 12,2	54 202	- 12,7	13,2
Sehestedt
Steenfeld	-	-	-	-	-

¹ Rechnerischer Wert Übernachtungen/Ankünfte

Noch: **2. Ankünfte, Übernachtungen und Aufenthaltsdauer der Gäste jeweils in Beherbergungsbetrieben und auf Campingplätzen im Jahr 2011**

nach Gemeinden und Kreisen

Gemeinde Kreis Land	Beherbergungsbetriebe mit 9 und mehr Betten					Campingplätze (nur Urlaubscamping kein Dauercamping)				
	Ankünfte		Übernachtungen		durchschnittliche Aufenthaltsdauer ¹	Ankünfte		Übernachtungen		durchschnittliche Aufenthaltsdauer ¹
	insgesamt	Veränderung gegenüber dem Vorjahr	insgesamt	Veränderung gegenüber dem Vorjahr		insgesamt	Veränderung gegenüber dem Vorjahr	insgesamt	Veränderung gegenüber dem Vorjahr	
	Anzahl	%	Anzahl	%	Tage	Anzahl	%	Anzahl	%	Tage
Strande	8 399	0,8	19 206	0,4	2,3	–	–	–	–	–
Todenbüttel	–	–	–	–	–
Waabs	3 827	- 15,4	18 539	0,3	4,8	22 481	- 8,8	129 160	- 11,0	5,7
Warder	–	–	–	–	–
Westensee
Westerrönfeld	–	–	–	–	–
Windeby	–	–	–	–	–
Winnemark
Schleswig-Flensburg	325 559	1,1	970 206	- 1,2	3,0	67 920	- 7,3	162 548	- 5,3	2,4
Ahneby	–	–	–	–	–
Arnis, Stadt	–	–	–	–	–
Bergenhusen	–	–	–	–	–
Boren	2 273	24,1	19 936	28,5	8,8
Borgwedel	–	–	–	–	–
Börm	–	–	–	–	–
Brodersby
Busdorf	–	–	–	–	–
Dollerup	–	–	–	–	–
Eggebek	–	–	–	–	–
Erfde
Esgrus	219	52,1	1 985	60,9	9,1	–	–	–	–	–
Fahrdorf	–	–	–	–	–
Gelting	4 409	15,6	23 022	0,2	5,2
Glücksburg (Ostsee), Stadt	32 949	- 18,9	91 420	- 26,4	2,8
Goltoft
Grödersby	988	- 8,1	7 054	- 8,7	7,1	–	–	–	–	–
Großenwiehe	–	–	–	–	–
Großsolt	–	–	–	–	–
Grundhof	–	–	–	–	–
Handewitt	26 630	17,2	45 336	17,0	1,7
Harrislee	41 374	1,6	94 433	2,4	2,3	–	–	–	–	–
Hasselberg	5 854	0,8	46 596	3,2	8,0
Havetofloit	–	–	–	–	–
Jagel
Jardelund	–	–	–	–	–
Jerrishoe	–	–	–	–	–
Jübek	–	–	–	–	–
Kappeln, Stadt	26 974	4,3	83 888	- 3,1	3,1
Kronsgaard	10 320	1,7	69 879	5,4	6,8
Kropp	–	–	–	–	–
Langballig	382	- 69,7	6 288	- 40,6	16,5
Langstedt	–	–	–	–	–
Lürschau	–	–	–	–	–
Maasholm	3 064	5,7	21 884	1,0	7,1

¹ Rechnerischer Wert Übernachtungen/Ankünfte

Noch: **2. Ankünfte, Übernachtungen und Aufenthaltsdauer der Gäste jeweils in Beherbergungsbetrieben und auf Campingplätzen im Jahr 2011**

nach Gemeinden und Kreisen

Gemeinde Kreis Land	Beherbergungsbetriebe mit 9 und mehr Betten					Campingplätze (nur Urlaubscamping kein Dauercamping)				
	Ankünfte		Übernachtungen		durchschnittliche Aufenthaltsdauer ¹	Ankünfte		Übernachtungen		durchschnittliche Aufenthaltsdauer ¹
	insgesamt	Veränderung gegenüber dem Vorjahr	insgesamt	Veränderung gegenüber dem Vorjahr		insgesamt	Veränderung gegenüber dem Vorjahr	insgesamt	Veränderung gegenüber dem Vorjahr	
	Anzahl	%	Anzahl	%	Tage	Anzahl	%	Anzahl	%	Tage
Medelby	-	-	-	-	-
Meggerdorf	-	-	-	-	-
Mohrkirch	454	- 18,2	1 636	- 56,8	3,6	-	-	-	-	-
Munkbrarup
Nieby	336	4,7	2 164	6,0	6,4	-	-	-	-	-
Niesgrau	722	- 16,4	2 123	- 20,2	2,9	-	-	-	-	-
Norderstapel	-	-	-	-	-
Nottfeld	-	-	-	-	-
Nübel	-	-	-	-	-
Oeversee	17 071	4,2	32 552	12,5	1,9
Pommerby	1 678	- 10,1	12 518	- 13,0	7,5
Quern	6 636	16,7	26 800	13,9	4,0	-	-	-	-	-
Rabenholz	-	-	-	-	-
Rabenkirchen-Faulück	2 000	- 10,2	9 404	- 34,9	4,7
Ringsberg	-	-	-	-	-
Satrup	-	-	-	-	-
Schaalby	-	-	-	-	-
Schafflund	-	-	-	-	-
Scheggerott	-	-	-	-	-
Schleswig, Stadt	49 480	2,9	96 515	1,8	2,0
Sieverstedt	-	-	-	-	-
Silberstedt	-	-	-	-	-
Sörup	1 307	32,0	4 357	14,4	3,3	-	-	-	-	-
Stangheck	-	-	-	-	-
Steinberg	6 125	- 8,4	34 804	1,9	5,7	1 533	- 20,1	4 657	- 21,7	3,0
Steinbergkirche	-	-	-	-	-
Sterup	688	- 9,6	2 367	- 18,9	3,4	-	-	-	-	-
Stoltebüll	1 337	- 3,3	7 766	- 11,8	5,8	-	-	-	-	-
Süderbrarup	-	-	-	-	-
Süderstapel	851	25,1	4 942	15,8	5,8
Tarp	14 056	8,6	28 102	7,6	2,0	-	-	-	-	-
Tetenhusen	-	-	-	-	-
Treia	-	-	-	-	-
Twedt	-	-	-	-	-
Úlsby	-	-	-	-	-
Ulsnis	1 763	- 0,2	7 184	- 2,8	4,1	-	-	-	-	-
Wagersrott	-	-	-	-	-
Wallsbüll	-	-	-	-	-
Wanderup	-	-	-	-	-
Wees	-	-	-	-	-
Westerholz	517	2,6	5 332	15,2	10,3

¹ Rechnerischer Wert Übernachtungen/Ankünfte

Noch: **2. Ankünfte, Übernachtungen und Aufenthaltsdauer der Gäste jeweils in Beherbergungsbetrieben und auf Campingplätzen im Jahr 2011**

nach Gemeinden und Kreisen

Gemeinde Kreis Land	Beherbergungsbetriebe mit 9 und mehr Betten					Campingplätze (nur Urlaubscamping kein Dauercamping)				
	Ankünfte		Übernachtungen		durchschnittliche Aufenthaltsdauer ¹	Ankünfte		Übernachtungen		durchschnittliche Aufenthaltsdauer ¹
	insgesamt	Veränderung gegenüber dem Vorjahr	insgesamt	Veränderung gegenüber dem Vorjahr		insgesamt	Veränderung gegenüber dem Vorjahr	insgesamt	Veränderung gegenüber dem Vorjahr	
	Anzahl	%	Anzahl	%	Tage	Anzahl	%	Anzahl	%	Tage
Segeberg	244 251	5,7	671 621	0,5	2,7	12 095	- 4,5	28 330	- 16,0	2,3
Alveslohe	–	–	–	–	–
Bad Bramstedt, Stadt	57 034	4,8	158 782	- 6,9	2,8
Bad Segeberg, Stadt	42 197	6,9	203 934	- 2,0	4,8
Bebensee	–	–	–	–	–
Blunk	–	–	–	–	–
Bornhöved
Ellerau	–	–	–	–	–
Fahrenkrug	–	–	–	–	–
Hartenholm	–	–	–	–	–
Henstedt-Ulzburg	10 093	6,8	22 969	0,1	2,3
Itzstedt
Kaltenkirchen, Stadt	11 568	1,6	17 383	5,7	1,5	–	–	–	–	–
Klein Rönkau	–	–	–	–	–
Leezen	–	–	–	–	–
Lentföhrden	–	–	–	–	–
Mözen	–	–	–	–	–
Nahe	–	–	–	–	–
Neversdorf
Norderstedt, Stadt	83 375	6,7	174 273	8,9	2,1	–	–	–	–	–
Pronstorf	9 621	9,1	21 502	5,7	2,2	–	–	–	–	–
Rickling	–	–	–	–	–
Schackendorf	–	–	–	–	–
Seedorf
Stocksee	–	–	–	–	–
Trappenkamp	–	–	–	–	–
Weddelbrook	–	–	–	–	–
Weede	–	–	–	–	–
Wittenborn
Steinburg	47 502	- 3,3	102 885	- 2,1	2,2	5 884	- 19,4	11 636	- 26,3	2,0
Borsfleth	–	–	–	–	–
Breitenberg	–	–	–	–	–
Brokdorf
Büttel	–	–	–	–	–
Dägeling	–	–	–	–	–
Elskop	–	–	–	–	–
Glückstadt, Stadt	13 397	4,0	27 531	3,0	2,1	–	–	–	–	–
Hennstedt	–	–	–	–	–
Hodorf	–	–	–	–	–
Holstenniendorf	–	–	–	–	–

¹ Rechnerischer Wert Übernachtungen/Ankünfte

Noch: **2. Ankünfte, Übernachtungen und Aufenthaltsdauer der Gäste jeweils in Beherbergungsbetrieben und auf Campingplätzen im Jahr 2011**

nach Gemeinden und Kreisen

Gemeinde Kreis Land	Beherbergungsbetriebe mit 9 und mehr Betten					Campingplätze (nur Urlaubscamping kein Dauercamping)				
	Ankünfte		Übernachtungen		durchschnittliche Aufenthaltsdauer ¹	Ankünfte		Übernachtungen		durchschnittliche Aufenthaltsdauer ¹
	insgesamt	Veränderung gegenüber dem Vorjahr	insgesamt	Veränderung gegenüber dem Vorjahr		insgesamt	Veränderung gegenüber dem Vorjahr	insgesamt	Veränderung gegenüber dem Vorjahr	
	Anzahl	%	Anzahl	%	Tage	Anzahl	%	Anzahl	%	Tage
Itzehoe, Stadt	17 017	1,4	36 907	10,5	2,2	–	–	–	–	–
Kellinghusen, Stadt	–	–	–	–	–
Kleve	–	–	–	–	–
Kollmar
Kremperheide	–	–	–	–	–
Lockstedt	–	–	–	–	–
Neuendorf-Sachsenbande	–	–	–	–	–
Poyenberg	–	–	–	–	–
Sankt Margarethen	1 261	6,4	4 099	- 14,1	3,3	–	–	–	–	–
Schenefeld	–	–	–	–	–
Schlotfeld	–	–	–	–	–
Wewelsfleth	–	–	–	–	–
Wilster, Stadt	2 966	15,6	8 599	6,7	2,9	–	–	–	–	–
Wrist	–	–	–	–	–
Stormarn	165 781	2,4	317 541	8,5	1,9
Ahrensburg, Stadt	34 568	- 13,4	59 392	5,5	1,7	–	–	–	–	–
Ammersbek
Bad Oldesloe, Stadt	15 797	22,5	32 523	20,8	2,1	–	–	–	–	–
Bargteheide, Stadt	4 528	6,6	13 031	30,8	2,9	–	–	–	–	–
Barsbüttel	–	–	–	–	–
Braak	–	–	–	–	–
Delingsdorf	–	–	–	–	–
Elmenhorst	–	–	–	–	–
Glinde, Stadt	–	–	–	–	–
Grönwohld	–	–	–	–	–
Großensee	–	–	–	–	–
Großhansdorf	–	–	–	–	–
Hamberge	–	–	–	–	–
Hoisdorf	–	–	–	–	–
Lütjensee	14 075	- 1,5	27 578	1,8	2,0
Reinbek, Stadt	19 169	6,9	31 781	7,7	1,7	–	–	–	–	–
Reinfeld (Holstein), Stadt	11 577	10,6	22 884	13,3	2,0	–	–	–	–	–
Rümpel	–	–	–	–	–
Stapelfeld	–	–	–	–	–
Tangstedt	–	–	–	–	–
Travenbrück	–	–	–	–	–
Trensbüttel	–	–	–	–	–
Trittau	–	–	–	–	–
Wesenberg	–	–	–	–	–
Witzhave	–	–	–	–	–
Zarpen	–	–	–	–	–
Schleswig-Holstein	5 357 001	3,3	21 507 076	0,6	4,0	760 429	- 3,5	3 007 144	- 2,9	4,0

¹ Rechnerischer Wert Übernachtungen/Ankünfte

3. Ankünfte, Übernachtungen und Aufenthaltsdauer der Gäste jeweils in Beherbergungsbetrieben und auf Campingplätzen in Schleswig-Holstein im Jahr 2011

nach Reisegebieten und Herkunftsländern

Reisegebiet Herkunftsland (ständiger Wohnsitz)	Beherbergungsbetriebe mit 9 und mehr Betten					Campingplätze (nur Urlaubscamping kein Dauercamping)				
	Ankünfte		Übernachtungen		durchschnittliche Aufenthaltsdauer ¹	Ankünfte		Übernachtungen		durchschnittliche Aufenthaltsdauer ¹
	insgesamt	Veränderung gegenüber dem Vorjahr	insgesamt	Veränderung gegenüber dem Vorjahr		insgesamt	Veränderung gegenüber dem Vorjahr	insgesamt	Veränderung gegenüber dem Vorjahr	
	Anzahl	%	Anzahl	%	Tage	Anzahl	%	Anzahl	%	Tage
Nordsee										
Bundesrepublik Deutschland	1 272 713	1,1	7 775 370	- 1,6	6,1	163 509	- 0,1	702 899	- 3,7	4,3
Ausland										
Europa										
Belgien	375	- 12,6	1 185	- 14,7	3,2	105	- 7,9	217	- 15,2	2,1
Bulgarien	30	- 26,8	254	62,8	8,5	—	—	—	—	—
Dänemark	9 111	- 1,5	18 141	- 3,2	2,0	2 661	- 5,0	6 904	- 4,7	2,6
Estland	204	x	651	x	3,2	4	—	4	—	1,0
Finnland	183	- 18,7	347	- 22,0	1,9	84	- 3,4	140	- 13,0	1,7
Frankreich	653	- 1,5	2 206	- 1,2	3,4	235	- 34,0	607	- 25,2	2,6
Griechenland	13	- 84,5	36	- 91,9	2,8	—	—	—	—	—
Vereinigtes Königreich	487	- 17,0	1 561	- 19,5	3,2	119	20,2	257	11,7	2,2
Irland, Republik	47	67,9	145	68,6	3,1	2	- 60,0	2	- 87,5	1,0
Island	17	88,9	51	96,2	3,0	2	- 60,0	2	- 80,0	1,0
Italien	471	- 18,7	1 781	- 0,3	3,8	200	15,6	336	1,5	1,7
Lettland	17	21,4	23	0,0	1,4	2	- 83,3	6	- 85,0	3,0
Litauen	30	- 81,6	88	- 83,3	2,9	—	—	—	—	—
Luxemburg	566	12,3	2 835	24,3	5,0	51	- 3,8	227	152,2	4,5
Malta	9	800,0	26	271,4	2,9	—	—	—	—	—
Niederlande	1 371	- 13,5	3 531	- 20,8	2,6	1 261	- 10,6	2 448	- 27,7	1,9
Norwegen	793	- 17,1	1 632	- 11,1	2,1	615	- 16,1	960	- 17,4	1,6
Österreich	4 114	16,2	18 469	17,4	4,5	802	12,3	2 498	17,7	3,1
Polen	298	37,3	1 981	13,7	6,6	17	- 50,0	27	- 58,5	1,6
Portugal	54	- 40,7	100	- 36,7	1,9	3	0,0	8	60,0	2,7
Rumänien	22	29,4	87	210,7	4,0	—	—	—	—	—
Russland	110	- 11,3	350	- 1,4	3,2	11	120,0	34	580,0	3,1
Schweden	1 490	- 12,0	3 332	- 0,4	2,2	632	2,9	958	- 16,2	1,5
Schweiz	8 449	9,2	41 078	2,5	4,9	2 164	- 1,1	7 108	- 1,0	3,3
Slowakische Republik	27	- 22,9	73	- 77,1	2,7	36	- 5,3	96	- 15,0	2,7
Slowenien	15	- 21,1	61	- 28,2	4,1	7	0,0	12	- 36,8	1,7
Spanien	251	16,7	919	20,8	3,7	21	31,3	39	- 31,6	1,9
Tschechische Republik	68	- 28,4	311	- 24,9	4,6	13	- 50,0	50	2,0	3,8
Türkei	10	- 76,7	10	- 89,0	1,0	—	—	—	—	—
Ukraine	31	72,2	130	136,4	4,2	2	—	2	—	1,0
Ungarn	43	- 18,9	113	- 50,9	2,6	2	- 86,7	2	- 95,5	1,0
Zypern	2	- 50,0	6	50,0	3,0	—	—	—	—	—
Sonstige europäische Länder	158	- 18,6	408	- 30,3	2,6	2	- 66,7	2	- 83,3	1,0
Europa zusammen	29 519	1,0	101 921	1,5	3,5	9 053	- 5,0	22 946	- 6,6	2,5
Afrika										
Republik Südafrika	29	38,1	147	267,5	5,1	—	—	—	—	—
Sonstige afrikanische Länder	35	9,4	160	97,5	4,6	—	—	—	—	—
Afrika zusammen	64	20,8	307	153,7	4,8	0	x	0	x	—
Asien										
Arabische Golfstaaten	18	- 60,0	87	- 49,4	4,8	—	—	—	—	—
China Volksrep. u. Hongkong	105	6,1	299	- 5,7	2,8	4	—	24	—	6,0
Indien	4	- 69,2	9	- 60,9	2,3	—	—	—	—	—
Israel	8	- 33,3	14	- 63,2	1,8	—	—	—	—	—
Japan	62	63,2	144	48,5	2,3	—	—	—	—	—
Südkorea	7	- 70,8	41	- 40,6	5,9	—	—	—	—	—
Taiwan	5	- 37,5	8	- 66,7	1,6	—	—	—	—	—
Sonstige asiatische Länder	79	107,9	395	115,8	5,0	1	—	1	—	1,0
Asien zusammen	288	4,0	997	8,0	3,5	5	- 86	25	1 150	5
Amerika										
Kanada	77	- 36,4	274	- 34,6	3,6	6	- 25,0	10	0,0	1,7
USA	614	11,0	2 238	17,9	3,6	12	- 7,7	20	- 73,7	1,7
Mittelamerika und Karibik	23	- 37,8	53	- 48,5	2,3	3	- 88,9	3	- 97,1	1,0
Brasilien	40	0,0	142	36,5	3,6	—	—	—	—	—
Sonstige südamerik. Länder	51	131,8	155	134,8	3,0	73	170,4	195	85,7	2,7
Amerika zusammen	805	4,1	2 862	10,5	3,6	94	25,3	228	- 23,0	2,4
Australien und Ozeanien										
Australien	104	- 23,0	440	15,2	4,2	13	- 55,2	17	- 72,1	1,3
Neuseeland und Ozeanien	14	55,6	33	153,8	2,4	6	- 14,3	8	14,3	1,3
Australien und Ozeanien zusammen	118	- 18,1	473	19,7	4,0	19	- 47,2	25	- 63,2	1,3
Ohne Angabe	780	17,5	1 986	- 3,1	2,5	—	—	—	—	—
Ausland zusammen	31 574	1,4	108 546	1,9	3,4	9 171	- 5,2	23 224	- 7,3	2,5
Ankünfte/Übernachtungen insgesamt Nordsee	1 304 287	1,1	7 883 916	- 1,5	6,0	172 680	- 0,4	726 123	- 3,8	4,2

¹ Rechnerischer Wert Übernachtungen/Ankünfte

Noch: **3. Ankünfte, Übernachtungen und Aufenthaltsdauer der Gäste jeweils in Beherbergungsbetrieben und auf Campingplätzen in Schleswig-Holstein im Jahr 2011**

nach Reisegebieten und Herkunftsländern

Reisegebiet Herkunftsland (ständiger Wohnsitz)	Beherbergungsbetriebe mit 9 und mehr Betten					Campingplätze (nur Urlaubscamping kein Dauercamping)				
	Ankünfte		Übernachtungen		durchschnittliche Aufenthaltsdauer ¹	Ankünfte		Übernachtungen		durchschnittliche Aufenthaltsdauer ¹
	insgesamt	Veränderung gegenüber dem Vorjahr	insgesamt	Veränderung gegenüber dem Vorjahr		insgesamt	Veränderung gegenüber dem Vorjahr	insgesamt	Veränderung gegenüber dem Vorjahr	
	Anzahl	%	Anzahl	%	Tage	Anzahl	%	Anzahl	%	Tage
Ostsee										
Bundesrepublik Deutschland	2 031 515	4,6	8 221 679	1,9	4,0	406 522	- 6,5	1 860 694	- 2,2	4,6
Ausland										
Europa										
Belgien	4 998	- 5,8	10 291	- 20,5	2,1	398	- 5,0	835	- 3,1	2,1
Bulgarien	1 690	625,3	2 804	429,1	1,7	11	-	11	-	1,0
Dänemark	126 604	11,3	282 462	9,3	2,2	5 934	- 11,2	18 882	- 7,5	3,2
Estland	1 442	- 17,1	2 384	- 6,3	1,7	48	41,2	91	102,2	1,9
Finnland	9 761	- 1,6	13 918	- 1,5	1,4	2 036	- 16,9	3 523	- 12,2	1,7
Frankreich	8 219	9,2	15 364	7,2	1,9	908	- 2,0	1 576	- 20,7	1,7
Griechenland	513	- 9,7	1 160	- 31,2	2,3	5	- 61,5	5	- 72,2	1,0
Vereinigtes Königreich	9 419	- 3,8	18 794	- 14,2	2,0	537	0,6	1 191	- 1,9	2,2
Irland, Republik	492	- 33,2	1 024	- 28,8	2,1	37	2,8	67	- 56,5	1,8
Island	337	28,1	708	7,9	2,1	41	- 6,8	64	- 55,9	1,6
Italien	8 769	- 16,5	15 528	- 17,8	1,8	815	- 13,8	1 341	- 4,8	1,6
Lettland	715	37,2	1 181	38,5	1,7	42	- 10,6	66	- 28,3	1,6
Litauen	837	9,8	1 140	3,3	1,4	30	- 65,9	55	- 55,6	1,8
Luxemburg	1 204	11,8	2 939	3,6	2,4	80	- 1,2	227	- 1,7	2,8
Malta	62	19,2	182	- 3,2	2,9	-	-	-	-	-
Niederlande	15 682	- 1,8	33 076	- 8,0	2,1	4 549	- 16,0	11 355	- 23,1	2,5
Norwegen	27 550	- 4,3	44 896	- 3,2	1,6	2 327	- 2,9	4 958	- 11,5	2,1
Österreich	6 003	- 4,3	13 457	- 4,8	2,2	706	- 6,0	2 056	- 4,1	2,9
Polen	4 558	- 0,1	12 137	- 1,8	2,7	231	5,0	453	- 37,9	2,0
Portugal	786	6,5	6 372	12,7	8,1	15	- 31,8	18	- 40,0	1,2
Rumänien	573	40,1	1 336	19,4	2,3	11	57,1	26	160,0	2,4
Russland	4 497	5,9	9 880	1,9	2,2	64	- 16,9	80	- 25,9	1,3
Schweden	102 415	- 0,9	173 035	- 1,6	1,7	5 935	- 3,1	10 486	- 6,9	1,8
Schweiz	12 897	12,0	28 192	9,2	2,2	1 962	6,4	6 048	9,5	3,1
Slowakische Republik	244	- 61,3	601	- 81,0	2,5	13	0,0	17	6,3	1,3
Slowenien	812	114,8	3 118	237,1	3,8	16	- 57,9	22	- 47,6	1,4
Spanien	3 293	- 18,1	6 963	- 11,7	2,1	143	- 23,9	231	- 40,3	1,6
Tschechische Republik	1 318	6,1	2 219	- 0,8	1,7	151	31,3	348	58,2	2,3
Türkei	1 089	16,2	2 500	14,9	2,3	-	-	-	-	-
Ukraine	725	20,0	1 499	34,7	2,1	8	- 50,0	13	- 53,6	1,6
Ungarn	595	14,9	1 549	37,1	2,6	42	320,0	73	217,4	1,7
Zypern	50	- 26,5	116	2,7	2,3	-	-	-	-	-
Sonstige europäische Länder	2 944	100,8	12 469	263,7	4,2	61	- 32,2	203	- 27,5	3,3
Europa zusammen	361 093	3,6	723 294	3,1	2,0	27 156	- 8,4	64 321	- 10,5	2,4
Afrika										
Republik Südafrika	468	- 5,1	974	14,9	2,1	4	- 20,0	4	- 33,3	1,0
Sonstige afrikanische Länder	511	- 8,4	1 595	- 11,3	3,1	2	-	14	-	7,0
Afrika zusammen	979	- 6,9	2 569	- 2,9	2,6	6	20,0	18	200,0	3,0
Asien										
Arabische Golfstaaten	613	- 4,8	2 832	19,1	4,6	-	-	-	-	-
China Volksrep. u. Hongkong	1 491	- 6,5	5 341	46,2	3,6	-	-	-	-	-
Indien	497	- 11,1	1 728	- 32,5	3,5	-	-	-	-	-
Israel	709	44,7	1 556	29,9	2,2	4	- 33,3	6	- 40,0	1,5
Japan	1 418	25,0	3 155	30,2	2,2	10	400,0	12	500,0	1,2
Südkorea	310	- 30,6	720	- 43,5	2,3	13	-	13	-	1,0
Taiwan	177	17,2	274	13,7	1,5	2	-	2	-	1,0
Sonstige asiatische Länder	1 181	- 3,5	2 815	- 6,4	2,4	-	-	-	-	-
Asien zusammen	6 396	2,5	18 421	10,1	2,9	29	3,6	33	- 75,7	1,1
Amerika										
Kanada	1 144	8,0	2 432	14,4	2,1	19	0,0	38	- 13,6	2,0
USA	7 288	13,0	16 500	13,6	2,3	46	7,0	61	- 12,9	1,3
Mittelamerika und Karibik	292	5,4	744	7,7	2,5	-	-	-	-	-
Brasilien	604	34,2	1 422	26,1	2,4	2	- 75,0	4	- 50,0	2,0
Sonstige südamerik. Länder	620	14,4	1 556	19,9	2,5	-	-	-	-	-
Amerika zusammen	9 948	13,3	22 654	14,6	2,3	67	- 5,6	103	- 18,3	1,5
Australien und Ozeanien										
Australien	1 365	- 4,0	2 717	- 14,8	2,0	52	33,3	81	58,8	1,6
Neuseeland und Ozeanien	174	- 2,2	406	29,7	2,3	30	36,4	34	9,7	1,1
Australien und Ozeanien zusammen	1 539	- 3,8	3 123	- 10,8	2,0	82	34,4	115	40,2	1,4
Ohne Angabe	1 111	- 16,2	3 491	78,4	3,1	16	- 69,8	16	- 73,3	1,0
Ausland zusammen	381 066	3,7	773 552	3,7	2,0	27 356	- 8,4	64 606	- 10,6	2,4
Ankünfte/Übernachtungen insgesamt Ostsee	2 412 581	4,5	8 995 231	2,0	3,7	433 878	- 6,6	1 925 300	- 2,5	4,4

¹ Rechnerischer Wert Übernachtungen/Ankünfte

Noch: **3. Ankünfte, Übernachtungen und Aufenthaltsdauer der Gäste jeweils in Beherbergungsbetrieben und auf Campingplätzen in Schleswig-Holstein im Jahr 2011**

nach Reisegebieten und Herkunftsländern

Reisegebiet Herkunftsland (ständiger Wohnsitz)	Beherbergungsbetriebe mit 9 und mehr Betten					Campingplätze (nur Urlaubscamping kein Dauercamping)				
	Ankünfte		Übernachtungen		durchschnittliche Aufenthaltsdauer ¹	Ankünfte		Übernachtungen		durchschnittliche Aufenthaltsdauer ¹
	insgesamt	Veränderung gegenüber dem Vorjahr	insgesamt	Veränderung gegenüber dem Vorjahr		insgesamt	Veränderung gegenüber dem Vorjahr	insgesamt	Veränderung gegenüber dem Vorjahr	
	Anzahl	%	Anzahl	%	Tage	Anzahl	%	Anzahl	%	Tage
Holsteinische Schweiz										
Bundesrepublik Deutschland	150 198	- 0,2	716 390	- 2,5	4,8	25 573	- 5,7	100 936	- 8,5	3,9
Ausland										
Europa										
Belgien	110	23,6	252	81,3	2,3	12	- 25,0	86	437,5	7,2
Bulgarien	–	–	–	–	–	6	–	12	–	2,0
Dänemark	8 042	21,3	18 214	17,0	2,3	1 207	2,5	4 394	1,3	3,6
Estland	8	- 88,6	50	- 69,9	6,3	2	- 50,0	4	0,0	2,0
Finnland	76	- 24,0	159	- 2,5	2,1	32	- 3,0	52	- 8,8	1,6
Frankreich	97	- 20,5	211	8,8	2,2	36	- 20,0	57	- 40,6	1,6
Griechenland	27	145,5	207	152,4	7,7	1	–	4	–	4,0
Vereinigtes Königreich	124	- 1,6	230	- 33,9	1,9	35	- 12,5	130	41,3	3,7
Irland, Republik	5	- 54,5	8	- 74,2	1,6	2	–	2	–	1,0
Island	2	- 77,8	4	- 66,7	2,0	2	0,0	8	0,0	4,0
Italien	103	56,1	174	19,2	1,7	14	- 30,0	32	- 13,5	2,3
Lettland	17	88,9	37	68,2	2,2	–	–	–	–	–
Litauen	3	–	3	–	1,0	5	- 78,3	7	- 81,1	1,4
Luxemburg	18	- 5,3	33	- 56,0	1,8	–	–	–	–	–
Malta	2	–	7	–	3,5	–	–	–	–	–
Niederlande	417	- 14,9	875	- 17,5	2,1	374	- 39,5	1 209	- 42,9	3,2
Norwegen	389	28,8	600	27,1	1,5	125	- 12,6	201	- 34,7	1,6
Österreich	154	- 48,5	418	- 49,8	2,7	20	- 57,4	63	- 65,4	3,2
Polen	40	- 50,6	74	- 57,5	1,9	15	650,0	15	650,0	1,0
Portugal	–	–	–	–	–	–	–	–	–	–
Rumänien	13	62,5	57	159,1	4,4	–	–	–	–	–
Rußland	32	- 54,3	174	- 19,1	5,4	2	–	2	–	1,0
Schweden	1 398	- 15,4	2 616	- 15,0	1,9	133	- 0,7	321	7,0	2,4
Schweiz	274	- 12,7	668	- 18,1	2,4	119	- 19,0	346	- 13,7	2,9
Slowakische Republik	–	–	–	–	–	5	–	14	–	2,8
Slowenien	3	–	3	–	1,0	–	–	–	–	–
Spanien	26	- 64,4	65	- 73,0	2,5	13	550,0	31	- 22,5	2,4
Tschechische Republik	29	52,6	54	31,7	1,9	–	–	–	–	–
Türkei	19	58,3	76	123,5	4,0	–	–	–	–	–
Ukraine	2	- 60,0	10	- 28,6	5,0	–	–	–	–	–
Ungarn	13	550,0	63	x	4,8	–	–	–	–	–
Zypern	–	–	–	–	–	–	–	–	–	–
Sonstige europäische Länder	19	18,8	37	- 9,8	1,9	–	–	–	–	–
Europa zusammen	11 462	7,9	25 379	5,6	2,2	2 160	- 12,2	6 990	- 13,1	3,2
Afrika										
Republik Südafrika	2	- 60,0	30	- 79,6	15,0	–	–	–	–	–
Sonstige afrikanische Länder	4	- 33,3	4	- 50,0	1,0	–	–	–	–	–
Afrika zusammen	6	- 45,5	34	- 78,1	5,7	0	–	0	–	–
Asien										
Arabische Golfstaaten	2	- 60,0	8	- 60,0	4,0	–	–	–	–	–
China Volksrep. u. Hongkong	12	20,0	16	- 63,6	1,3	–	–	–	–	–
Indien	2	–	14,0	–	7,0	–	–	–	–	–
Israel	57	54,1	199	0,5	3,5	–	–	–	–	–
Japan	1	- 90,0	3	- 83,3	3,0	–	–	–	–	–
Südkorea	4	0,0	4	- 89,2	1,0	–	–	–	–	–
Taiwan	6	100,0	18	200,0	3,0	–	–	–	–	–
Sonstige asiatische Länder	20	- 39,4	150	- 67,6	7,5	–	–	–	–	–
Asien zusammen	104	2,0	412	- 47,6	4,0	0	–	0	–	–
Amerika										
Kanada	14	40,0	39	129,4	2,8	3	50,0	3	50,0	1,0
USA	112	21,7	867	351,6	7,7	2	0,0	5	150,0	2,5
Mittelamerika und Karibik	10	- 52,4	36	- 23,4	3,6	–	–	–	–	–
Brasilien	7	–	14	–	2,0	–	–	–	–	–
Sonstige südamerik. Länder	5	25,0	12	100,0	2,4	–	–	–	–	–
Amerika zusammen	148	16,5	968	269,5	6,5	5	25,0	8	100,0	1,6
Australien und Ozeanien										
Australien	11	10,0	13	- 58,1	1,2	11	–	13	–	1
Neuseeland und Ozeanien	2	–	2	–	1,0	–	–	–	–	–
Australien und Ozeanien zusammen	13	30,0	15	- 51,6	1,2	11	–	13	–	1
Ohne Angabe	–	–	–	–	–	–	–	–	–	–
Ausland zusammen	11 733	7,9	26 808	6,1	2,3	2 176	- 11,7	7 011	- 12,9	3,2
Ankünfte/Übernacht. insges.										
Holsteinische Schweiz	161 931	0,3	743 198	- 2,2	4,6	27 749	- 6,2	107 947	- 8,8	3,9

¹ Rechnerischer Wert Übernachtungen/Ankünfte

Noch: **3. Ankünfte, Übernachtungen und Aufenthaltsdauer der Gäste jeweils in Beherbergungsbetrieben und auf Campingplätzen in Schleswig-Holstein im Jahr 2011**

nach Reisegebieten und Herkunftsländern

Reisegebiet Herkunftsland (ständiger Wohnsitz)	Beherbergungsbetriebe mit 9 und mehr Betten					Campingplätze (nur Urlaubscamping kein Dauercamping)				
	Ankünfte		Übernachtungen		durchschnittliche Aufenthaltsdauer ¹	Ankünfte		Übernachtungen		durchschnittliche Aufenthaltsdauer ¹
	insgesamt	Veränderung gegenüber dem Vorjahr	insgesamt	Veränderung gegenüber dem Vorjahr		insgesamt	Veränderung gegenüber dem Vorjahr	insgesamt	Veränderung gegenüber dem Vorjahr	
	Anzahl	%	Anzahl	%	Tage	Anzahl	%	Anzahl	%	Tage
Übriges Schleswig-Holstein (Binnenland)										
Bundesrepublik Deutschland	1 289 364	3,1	3 492 353	1,9	2,7	93 527	4,4	179 469	- 3,6	1,9
Ausland										
Europa										
Belgien	3 584	6,7	5 876	6,2	1,6	267	- 6,6	393	- 10,5	1,5
Bulgarien	200	- 31,7	787	26,7	3,9	19	850,0	28	600,0	1,5
Dänemark	76 113	6,2	146 556	4,0	1,9	17 484	15,0	44 044	19,4	2,5
Estland	369	44,1	633	35,5	1,7	36	- 39,0	39	- 51,3	1,1
Finnland	2 716	- 4,4	4 460	5,7	1,6	578	- 1,0	756	2,6	1,3
Frankreich	5 159	- 3,2	8 609	- 14,8	1,7	595	- 27,8	1 051	- 22,2	1,8
Griechenland	316	- 21,2	770	- 36,5	2,4	9	-	24	-	2,7
Vereinigtes Königreich	6 316	13,9	14 591	24,7	2,3	539	- 14,6	1 059	- 26,0	2,0
Irland, Republik	325	2,5	705	- 25,4	2,2	12	- 29,4	32	- 37,3	2,7
Island	84	- 51,4	127	- 75,3	1,5	41	- 4,7	50	- 23,1	1,2
Italien	3 195	3,8	5 877	- 14,1	1,8	292	15,4	347	13,0	1,2
Lettland	776	211,6	1 292	198,4	1,7	5	- 37,5	10	- 37,5	2,0
Litauen	431	- 10,0	580	- 22,4	1,3	9	- 81,3	9	- 86,4	1,0
Luxemburg	503	- 44,8	974	- 48,2	1,9	37	184,6	154	569,6	4,2
Malta	24	- 46,7	66	- 51,8	2,8	1	-	1	-	1,0
Niederlande	15 625	2,3	24 958	2,6	1,6	6 939	- 12,6	11 842	- 17,4	1,7
Norwegen	9 070	- 6,1	13 443	- 3,3	1,5	2 351	24,0	3 632	33,9	1,5
Österreich	4 441	1,7	10 475	11,3	2,4	344	22,0	556	9,7	1,6
Polen	5 306	10,9	18 725	28,3	3,5	130	- 47,6	231	- 70,9	1,8
Portugal	369	8,8	911	- 21,3	2,5	30	400,0	34	466,7	1,1
Rumänien	751	60,5	1 522	- 23,4	2,0	-	-	-	-	-
Rußland	2 407	45,2	4 934	11,1	2,0	54	50,0	58	45,0	1,1
Schweden	17 877	5,0	30 701	9,8	1,7	1 337	0,2	1 815	- 12,9	1,4
Schweiz	5 738	2,0	12 209	5,3	2,1	969	5,0	1 446	3,8	1,5
Slowakische Republik	376	15,0	928	- 1,5	2,5	24	- 7,7	40	11,1	1,7
Slowenien	228	- 32,1	523	- 19,9	2,3	2	- 85,7	2	- 90,9	1,0
Spanien	2 287	17,8	4 715	7,8	2,1	153	37,8	198	- 19,2	1,3
Tschechische Republik	1 303	11,7	2 262	11,2	1,7	150	- 4,5	196	1,6	1,3
Türkei	706	31,7	1 687	2,9	2,4	1	0,0	1	0,0	1,0
Ukraine	400	2,3	798	- 44,1	2,0	26	30,0	64	77,8	2,5
Ungarn	614	13,5	1 906	74,7	3,1	38	- 2,6	41	- 86,6	1,1
Zypern	36	89,5	66	17,9	1,8	-	-	-	-	-
Sonstige europäische Länder	1 657	15,6	3 405	17,7	2,1	12	20,0	32	166,7	2,7
Europa zusammen	169 302	5,2	326 071	4,9	1,9	32 484	4,7	68 185	6,2	2,1
Afrika										
Republik Südafrika	184	- 2,1	596	26,5	3,2	1	- 83,3	1	- 87,5	1,0
Sonstige afrikanische Länder	333	5,7	2 382	99,2	7,2	-	-	-	-	-
Afrika zusammen	517	2,8	2 978	78,6	5,8	1	- 88,9	1	- 90,9	1,0
Asien										
Arabische Golfstaaten	295	- 20,9	1 670	- 46,0	5,7	-	-	-	-	-
China Volksrep. u. Hongkong	1 157	2,4	3 939	- 3,7	3,4	-	-	-	-	-
Indien	378	0,5	2 105	- 16,1	5,6	3	-	3	-	1,0
Israel	291	- 11,3	817	- 24,6	2,8	23	- 25,8	23	- 51,1	1,0
Japan	1 888	62,5	16 364	144,8	8,7	3	200,0	3	200,0	1,0
Südkorea	121	- 21,4	443	- 9,4	3,7	5	150,0	5	150,0	1,0
Taiwan	150	78,6	407	26,0	2,7	-	-	-	-	-
Sonstige asiatische Länder	746	- 3,1	2 789	- 28,0	3,7	-	-	-	-	-
Asien zusammen	5 026	14,8	28 534	28,9	5,7	34	- 5,6	34	- 34,6	1,0
Amerika										
Kanada	604	35,4	1 350	- 1,7	2,2	11	- 15,4	11	- 42,1	1,0
USA	3 266	- 0,2	10 243	1,1	3,1	15	- 60,5	15	- 79,7	1,0
Mittelamerika und Karibik	183	48,8	505	73,5	2,8	4	- 50,0	4	- 50,0	1,0
Brasilien	299	- 16,9	954	- 19,6	3,2	-	-	-	-	-
Sonstige südamerik. Länder	313	47,6	980	70,7	3,1	5	25,0	5	- 16,7	1,0
Amerika zusammen	4 665	5,7	14 032	3,5	3,0	35	- 47,8	35	- 69,6	1,0
Australien und Ozeanien										
Australien	391	- 9,3	1 074	- 4,0	2,7	32	- 23,8	41	- 18,0	1,3
Neuseeland und Ozeanien	97	- 7,6	205	5,1	2,1	9	- 50,0	9	- 55,0	1,0
Australien und Ozeanien zus.	488	- 9,0	1 279	- 2,7	2,6	41	- 31,7	50	- 28,6	1,2
Ohne Angabe	8 840	66,8	19 484	94,1	2,2	-	-	-	-	-
Ausland zusammen	188 838	7,3	392 378	9,1	2,1	32 595	4,5	68 305	5,9	2,1
Ankünfte/Übernachtungen insgesamt übr. Schleswig-Holstein	1 478 202	3,6	3 884 731	2,6	2,6	126 122	4,4	247 774	- 1,1	2,0

¹ Rechnerischer Wert Übernachtungen/Ankünfte

Noch: **3. Ankünfte, Übernachtungen und Aufenthaltsdauer der Gäste jeweils in Beherbergungsbetrieben und auf Campingplätzen in Schleswig-Holstein im Jahr 2011**

nach Reisegebieten und Herkunftsländern

Reisegebiet Herkunftsland (ständiger Wohnsitz)	Beherbergungsbetriebe mit 9 und mehr Betten					Campingplätze (nur Urlaubscamping kein Dauercamping)				
	Ankünfte		Übernachtungen		durchschnittliche Aufenthaltsdauer ¹	Ankünfte		Übernachtungen		durchschnittliche Aufenthaltsdauer ¹
	insgesamt	Veränderung gegenüber dem Vorjahr	insgesamt	Veränderung gegenüber dem Vorjahr		insgesamt	Veränderung gegenüber dem Vorjahr	insgesamt	Veränderung gegenüber dem Vorjahr	
	Anzahl	%	Anzahl	%	Tage	Anzahl	%	Anzahl	%	Tage
Schleswig- Holstein										
Bundesrepublik Deutschland	4 743 790	3,1	20 205 792	0,4	4,3	689 131	- 3,6	2 843 998	- 2,9	4,1
Ausland										
Europa										
Belgien	9 067	- 1,3	17 604	- 12,0	1,9	782	- 6,3	1 531	- 2,7	2,0
Bulgarien	1 920	236,8	3 845	192,6	2,0	36	350,0	51	325,0	1,4
Dänemark	219 870	9,2	465 373	7,3	2,1	27 286	5,5	74 224	7,8	2,7
Estland	2 023	- 2,4	3 718	16,4	1,8	90	- 7,2	138	7,0	1,5
Finnland	12 736	- 2,7	18 884	- 0,4	1,5	2 730	- 13,4	4 471	- 10,0	1,6
Frankreich	14 128	3,6	26 390	- 1,8	1,9	1 774	- 17,6	3 291	- 22,5	1,9
Griechenland	869	- 18,3	2 173	- 36,6	2,5	15	15,4	33	83,3	2,2
Vereinigtes Königreich	16 346	1,8	35 176	- 2,0	2,2	1 230	- 5,7	2 637	- 11,2	2,1
Irland, Republik	869	- 20,5	1 882	- 24,8	2,2	53	- 8,6	103	- 53,4	1,9
Island	440	- 3,1	890	- 26,4	2,0	86	- 8,5	124	- 45,6	1,4
Italien	12 538	- 11,8	23 360	- 15,6	1,9	1 321	- 5,1	2 056	- 1,3	1,6
Lettland	1 525	92,3	2 533	90,3	1,7	49	- 26,9	82	- 44,6	1,7
Litauen	1 301	- 7,3	1 811	- 23,8	1,4	44	- 74,0	71	- 71,0	1,6
Luxemburg	2 291	- 8,8	6 781	- 4,2	3,0	168	9,8	608	72,7	3,6
Malta	97	- 1,0	281	- 15,4	2,9	1	- 83,3	1	- 83,3	1,0
Niederlande	33 095	- 0,7	62 440	- 5,1	1,9	13 123	- 14,7	26 854	- 22,4	2,0
Norwegen	37 802	- 4,8	60 571	- 3,2	1,6	5 418	4,8	9 751	- 0,4	1,8
Österreich	14 712	1,6	42 819	6,7	2,9	1 872	4,3	5 173	4,4	2,8
Polen	10 202	5,8	32 917	14,0	3,2	393	- 22,0	726	- 54,3	1,8
Portugal	1 209	2,8	7 383	5,5	6,1	48	54,8	60	46,3	1,3
Rumänien	1 359	50,7	3 002	- 4,9	2,2	11	- 62,1	26	- 54,4	2,4
Rußland	7 046	15,5	15 338	4,3	2,2	131	11,0	174	13,7	1,3
Schweden	123 180	- 0,5	209 684	- 0,2	1,7	8 037	- 2,1	13 580	- 8,2	1,7
Schweiz	27 358	8,6	82 147	4,9	3,0	5 214	2,2	14 948	3,1	2,9
Slowakische Republik	647	- 35,0	1 602	- 63,8	2,5	78	1,3	167	1,2	2,1
Slowenien	1 058	44,3	3 705	122,8	3,5	25	- 57,6	36	- 56,6	1,4
Spanien	5 857	- 6,3	12 662	- 4,5	2,2	330	4,1	499	- 31,6	1,5
Tschechische Republik	2 718	7,7	4 846	2,5	1,8	314	4,7	594	27,5	1,9
Türkei	1 824	19,4	4 273	8,4	2,3	1	- 87,5	1	- 87,5	1,0
Ukraine	1 158	13,8	2 437	- 6,6	2,1	36	0,0	79	23,4	2,2
Ungarn	1 265	13,6	3 631	48,0	2,9	82	28,1	116	- 69,0	1,4
Zypern	88	- 3,3	188	8,7	2,1	0	-	0	-	-
Sonstige europäische Länder	4 778	53,7	16 319	134,9	3,4	75	- 29,2	237	- 22,0	3,2
Europa zusammen	571 376	4,0	1 176 665	3,5	2,1	70 853	- 2,5	162 442	- 3,7	2,3
Afrika										
Republik Südafrika	683	- 3,4	1 747	16,0	2,6	5	- 61,5	5	- 68,8	1,0
Sonstige afrikanische Länder	883	- 3,1	4 141	34,3	4,7	2	- 33,3	14	366,7	7,0
Afrika zusammen	1 566	- 3,2	5 888	28,3	3,8	7	- 56,3	19	0,0	2,7
Asien										
Arabische Golfstaaten	928	- 13,0	4 597	- 18,8	5,0	-	-	-	-	-
China Volksrep. u. Hongkong	2 765	- 2,4	9 595	18,4	3,5	4	- 75,0	24	- 62,5	6,0
Indien	881	- 7,1	3 856	- 24,3	4,4	3	- 88,9	3	- 97,1	1,0
Israel	1 065	22,8	2 586	2,7	2,4	27	- 27,0	29	- 49,1	1,1
Japan	3 369	43,7	19 666	113,3	5,8	13	225,0	15	275,0	1,2
Südkorea	442	- 29,7	1 208	- 35,4	2,7	18	125,0	18	80,0	1,0
Taiwan	338	37,4	707	19,0	2,1	2	-	2	-	1,0
Sonstige asiatische Länder	2 026	- 1,9	6 149	- 18,3	3,0	1	- 50,0	1	- 50,0	1,0
Asien zusammen	11 814	7,4	48 364	19,2	4,1	68	- 32,0	92	- 69,7	1,4
Amerika										
Kanada	1 839	12,4	4 095	4,0	2,2	39	- 7,1	62	- 17,3	1,6
USA	11 280	8,8	29 848	11,6	2,6	75	- 21,9	101	- 54,5	1,3
Mittelamerika und Karibik	508	10,9	1 338	18,2	2,6	7	- 80,0	7	- 93,8	1,0
Brasilien	950	11,8	2 532	4,7	2,7	2	- 83,3	4	- 75,0	2,0
Sonstige südamerik. Länder	989	26,8	2 703	39,0	2,7	78	143,8	200	73,9	2,6
Amerika zusammen	15 566	10,5	40 516	12,0	2,6	201	- 7,4	374	- 30,9	1,9
Australien und Ozeanien										
Australien	1 871	- 6,4	4 244	- 10,1	2,3	108	- 1,8	152	- 6,2	1,4
Neuseeland und Ozeanien	287	- 1,7	646	24,0	2,3	45	- 4,3	51	- 12,1	1,1
Australien und Ozeanien zusammen	2 158	- 5,8	4 890	- 6,7	2,3	153	- 2,5	203	- 7,7	1,3
Ohne Angabe	10 731	47,2	24 961	77,7	2,3	16	- 69,8	16	- 73,3	1,0
Ausland zusammen	613 211	4,7	1 301 284	5,2	2,1	71 298	- 2,6	163 146	- 4,0	2,3
Ankünfte/Übernachtungen insgesamt	5 357 001	3,3	21 507 076	0,6	4,0	760 429	- 3,5	3 007 144	- 2,9	4,0

¹ Rechnerischer Wert Übernachtungen/Ankünfte

4. Beherbergungsbetriebe, Betten, Gäste und Übernachtungen seit 1981

Betriebe mit 9 und mehr Betten

Jahr	Betriebe ¹	Betten ¹	Gäste		Übernachtungen			
			insgesamt	darunter aus dem Ausland	insgesamt	darunter von Gästen aus dem Ausland	je Gast Sp. 5: Sp. 3	je Bett Sp. 5: Sp. 2
Anzahl								
1981	4 104	144 386	2 960 464	·	17 648 295	·	6,0	122,2
1982	4 127	145 948	2 887 650	·	16 948 824	·	5,9	116,1
1983	4 159	147 547	2 859 068	·	16 522 606	·	5,8	112,0
1984	4 146	147 051	2 831 772	276 473	16 328 084	492 077	5,8	111,0
1985	4 122	147 081	2 940 187	319 576	16 322 300	577 214	5,6	111,0
1986	4 128	148 524	3 096 431	377 999	17 075 900	690 129	5,5	115,0
1987	4 020	148 992	3 087 623	376 532	17 137 095	701 254	5,6	115,0
1988	4 072	152 413	3 193 324	376 549	17 180 673	711 055	5,4	112,7
1989	4 137	156 048	3 448 165	439 772	17 650 316	852 250	5,1	113,1
1990	4 104	154 043	3 800 691	478 634	19 390 234	876 884	5,1	125,9
1991	4 076	153 764	4 037 262	549 809	20 730 477	1 064 174	5,1	134,8
1992	4 514	162 063	4 128 583	491 838	22 116 108	981 344	5,4	136,5
1993	4 428	164 443	3 956 261	343 406	21 988 661	734 823	5,6	133,7
1994	4 658	169 271	3 907 293	313 661	21 542 467	689 530	5,5	127,3
1995	4 641	169 793	3 995 522	299 870	21 988 262	665 341	5,5	129,5
1996	4 807	173 608	3 958 751	309 168	21 596 987	654 210	5,5	124,4
1997	5 030	177 637	4 057 209	336 976	20 775 752	685 429	5,1	117,0
1998	4 914	177 308	4 096 738	361 662	20 483 162	716 412	5,0	115,5
1999	4 842	177 318	4 207 582	356 954	20 538 383	729 014	4,9	115,8
2000	4 829	176 638	4 342 025	405 221	20 860 093	799 037	4,8	118,1
2001	4 828	176 429	4 344 310	405 408	20 892 920	829 382	4,8	118,4
2002	4 847	176 289	4 319 146	429 908	20 534 981	863 918	4,8	116,5
2003	4 768	177 177	4 512 002	444 732	20 668 084	899 874	4,6	116,7
2004	4 610	174 492	4 445 537	451 969	19 912 621	936 532	4,5	114,1
2005	4 742	177 749	4 574 420	477 346	19 896 659	991 535	4,3	111,9
2006	4 580	177 744	4 773 896	520 425	20 373 194	1 092 190	4,3	114,6
2007	4 464	177 968	4 956 475	558 993	20 990 502	1 148 983	4,2	117,9
2008	4 328	176 138	5 028 049	572 420	21 069 570	1 204 534	4,2	119,6
2009	4 308	1 77 162	5 065 713	534 148	21 232 637	1 128 477	4,2	119,8
2010	4 320	1 79 447	5 187 331	585 451	21 371 962	1 237 373	4,1	119,1
2011	4 204	177 816	5 357 001	613 211	21 507 076	1 301 284	4,0	121,0

¹ 1981 - 1986: 1.4; 1987: 1.1; 1988 - 1992: 1.7; 1993: 1.1; 1994 - 1998: 1.7; 1999: 1.1; 2000 - 2011: 1.7

5. Beherbergungsangebot sowie Ankünfte, Übernachtungen und Aufenthaltsdauer der Gäste in Beherbergungsbetrieben im Jahr 2011

nach der Gemeindegruppe

Gemeindegruppe (prädikatisierte Gemeinden)	Beherbergungsbetriebe mit 9 und mehr Betten				Ankünfte		Übernachtungen		Durchschnittliche Aufenthaltsdauer ³ Tage
	Betriebe ¹	Veränderung gegenüber dem Vorjahresmonat	Betten ²	Veränderung gegenüber dem Vorjahresmonat	insgesamt	Veränderung gegenüber dem Vorjahr	insgesamt	Veränderung gegenüber dem Vorjahr	
Mineral- und Moorbäder	23	- 4,2	2 534	3,9
Heilklimatische Kurorte	15	- 6,3	512	- 7,1
Kneippkurorte	73	- 1,4	3 543	- 2,1
Heilbäder zusammen	111	- 2,6	6 589	- 0,3	227 430	3,1	1 108 280	- 2,1	4,9
Nordseebäder	297	- 4,5	10 630	- 1,9	158 007	- 0,5	1 108 023	- 3,0	7,0
Nordseeheilbäder	1 212	- 3,7	46 340	- 0,7	959 341	1,3	6 043 600	- 1,2	6,3
Nordseebäder und Nordseeheilbäder zusammen	1 509	- 3,8	56 970	- 0,9	1 117 348	1,0	7 151 623	- 1,5	6,4
Ostseebäder	145	- 2,0	11 753	6,1	361 765	8,7	1 666 334	6,3	4,6
Ostseeheilbäder	923	- 2,4	43 615	- 3,7	1 027 579	2,3	4 931 525	- 0,3	4,8
Ostseebäder und Ostseeheilbäder zusammen	1 068	- 2,4	55 368	- 1,8	1 389 344	3,9	6 597 859	1,3	4,7
Seebäder zusammen	2 577	- 3,2	112 338	- 1,3	2 506 692	2,6	13 749 482	- 0,2	5,5
Luftkurorte	117	- 3,3	6 140	0,5	246 738	- 1,1	741 093	- 3,2	3,0
Erholungsorte	539	- 2,4	16 568	- 0,9	388 114	0,6	1 602 791	- 0,8	4,1
Sonstige Gemeinden	832	- 3,0	36 181	0,1	1 988 027	5,3	4 305 430	5,3	2,2
Schleswig-Holstein	4 176	- 3,1	177 816	- 0,9	5 357 001	3,3	21 507 076	0,6	4,0

¹ im Juli geöffnete Beherbergungsbetriebe

² im Juli angebotene Betten/Schlafgelegenheiten

³ Rechnerischer Wert Übernachtungen/Ankünfte

6. Beherbergungsangebot sowie Ankünfte, Übernachtungen und Aufenthaltsdauer der Gäste in Beherbergungsbetrieben in Schleswig-Holstein im Jahr 2011

nach Reisegebieten und Betriebsarten

Reisegebiet Herkunftsland (ständiger Wohnsitz)	Beherbergungsbetriebe mit 9 und mehr Betten				Ankünfte		Übernachtungen		Durchschnittliche Aufenthaltsdauer ³ Tage
	Betriebe ¹	Veränderung gegenüber dem Vorjahresmonat	Betten ²	Veränderung gegenüber dem Vorjahresmonat	insgesamt	Veränderung gegenüber dem Vorjahr	insgesamt	Veränderung gegenüber dem Vorjahr	
Nordsee									
Hotels	100	- 2,9	7 427	1,5	370 561	4,8	1 324 760	1,3	3,6
Hotels garnis	190	- 2,1	5 875	0,8	224 036	4,7	861 841	2,8	3,8
Gasthöfe	14	0,0	387	- 1,0	17 717	4,7	54 046	0,2	3,1
Pensionen	55	- 1,8	1 291	- 1,1	29 530	0,8	145 041	1,8	4,9
Hotellerie	359	- 2,2	14 980	0,9	641 844	4,6	2 385 688	1,8	3,7
Jugendherbergen und Hütten	10	0,0	2 071	10,7	64 608	4,4	259 295	- 1,2	4,0
Erholungs- und Ferienheime	56	- 1,8	7 833	- 1,5	103 251	- 8,6	737 139	- 8,3	7,1
Ferienzentren, -häuser und -wohnungen	1 371	- 4,0	35 470	- 2,2	441 317	- 1,1	3 302 943	- 1,4	7,5
Parahotellerie ⁴	1 437	- 3,9	45 374	- 1,6	609 176	- 1,9	4 299 377	- 2,7	7,1
Hotellerie und Parahotellerie	1 796	- 3,5	60 354	- 1,0	1 251 020	1,3	6 685 065	- 1,1	5,3
Vorsorge- und Reha-Kliniken	25	0,0	4 521	2,1	53 267	- 3,7	1 198 851	- 3,8	22,5
Betriebsarten zusammen	1 821	- 3,5	64 875	- 0,8	1 304 287	1,1	7 883 916	- 1,5	6,0
Ostsee									
Hotels	177	- 0,6	14 961	- 0,0	1 082 284	6,8	2 328 286	3,7	2,2
Hotels garnis	167	- 4,6	6 084	- 1,9	364 543	3,0	783 475	0,7	2,1
Gasthöfe	18	- 5,3	283	- 8,7	15 832	14,5	29 518	6,3	1,9
Pensionen	49	- 2,0	1 191	- 1,7	28 461	3,9	113 577	1,2	4,0
Hotellerie	411	- 2,6	22 519	- 0,8	1 491 120	5,9	3 254 856	2,9	2,2
Jugendherbergen und Hütten	13	0,0	2 522	0,0	100 550	2,7	313 020	3,5	3,1
Erholungs- und Ferienheime	61	- 4,7	7 719	- 4,1	120 953	- 7,5	642 225	- 6,8	5,3
Ferienzentren, -häuser und -wohnungen	955	- 2,1	37 929	- 0,7	645 915	4,7	3 727 394	3,5	5,8
Parahotellerie ⁴	1 029	- 2,2	48 170	- 1,2	867 418	2,6	4 682 639	1,9	5,4
Hotellerie und Parahotellerie	1 440	- 2,3	70 689	- 1,1	2 358 538	4,6	7 937 495	2,3	3,4
Vorsorge- und Reha-Kliniken	20	0,0	4 110	0,0	54 043	- 0,8	1 057 736	- 0,3	19,6
Betriebsarten zusammen	1 460	- 2,3	74 799	- 1,0	2 412 581	4,5	8 995 231	2,0	3,7
Holsteinische Schweiz									
Hotels	27	- 6,9	1 290	- 5,7	56 498	7,3	138 897	3,2	2,5
Hotels garnis	20	- 9,1	620	- 2,2	23 215	4,2	68 424	- 3,6	2,9
Gasthöfe	3	0,0	61	0,0	561	- 13,0	1 131	- 23,8	2,0
Pensionen	9	0,0	204	0,0	2 475	- 15,2	6 498	- 18,9	2,6
Hotellerie	59	- 6,3	2 175	- 4,1	82 749	5,5	214 950	- 0,1	2,6
Jugendherbergen und Hütten	2
Erholungs- und Ferienheime	12
Ferienzentren, -häuser und -wohnungen	56	0,0	1 409	- 1,9	13 900	6,5	85 092	3,1	6,1
Parahotellerie ⁴	70	0,0	3 222	- 0,9	69 581	- 2,6	277 896	- 4,8	4,0
Hotellerie und Parahotellerie	129	- 3,0	5 397	- 2,2	152 330	1,6	492 846	- 2,8	3,2
Vorsorge- und Reha-Kliniken	6	- 14,3	718	- 7,7	9 601	- 16,0	250 352	- 1,1	26,1
Betriebsarten zusammen	135	- 3,6	6 115	- 2,9	161 931	0,3	743 198	- 2,2	4,6

¹ im Juli geöffnete Beherbergungsbetriebe

² im Juli angebotene Betten/Schlafgelegenheiten

³ Rechnerischer Wert Übernachtungen/Ankünfte

⁴ Parahotellerie = Jugendherberge, Erholungs- und Ferienheim, Ferienzentrum sowie Ferienhaus und Ferienwohnung

Noch: **6. Beherbergungsangebot sowie Ankünfte, Übernachtungen und Aufenthaltsdauer der Gäste in Beherbergungsbetrieben in Schleswig-Holstein im Jahr 2011**

nach Reisegebieten und Betriebsarten

Reisegebiet Herkunftsland (ständiger Wohnsitz)	Beherbergungsbetriebe mit 9 und mehr Betten				Ankünfte		Übernachtungen		Durchschnittliche Aufenthaltsdauer ³ Tage
	Betriebe ¹	Veränderung gegenüber dem Vorjahresmonat	Betten ²	Veränderung gegenüber dem Vorjahresmonat	insgesamt	Veränderung gegenüber dem Vorjahr	insgesamt	Veränderung gegenüber dem Vorjahr	
Übriges Schleswig-Holstein (Binnenland)									
Hotels	211	- 3,2	11 256	0,8	774 789	5,2	1 444 290	5,3	1,9
Hotels garnis	83	- 1,2	3 315	- 1,1	233 054	3,8	427 062	7,7	1,8
Gasthöfe	109	- 0,9	2 181	2,5	113 158	6,1	207 492	9,5	1,8
Pensionen	36	0,0	1 078	1,3	27 468	0,1	77 531	- 1,6	2,8
Hotellerie	439	- 2,0	17 830	0,7	1 148 469	4,8	2 156 375	5,9	1,9
Jugendherbergen und Hütten	21
Erholungs- und Ferienheime	50
Ferienzentren, -häuser und -wohnungen	239	- 5,5	5 131	- 2,2	79 290	5,4	430 842	6,4	5,4
Parahotellerie ⁴	310	- 5,5	11 727	- 2,5	294 958	- 0,8	1 057 642	1,6	3,6
Hotellerie und Parahotellerie	749	- 3,5	29 557	- 0,6	1 443 427	3,6	3 214 017	4,4	2,2
Vorsorge- und Reha-Kliniken	11	0,0	2 470	0,0	34 775	1,2	670 714	- 5,4	19,3
Betriebsarten zusammen	760	- 3,4	32 027	- 0,6	1 478 202	3,6	3 884 731	2,6	2,6
Schleswig-Holstein									
Hotels	515	- 2,5	34 934	0,3	2 284 132	5,9	5 236 233	3,5	2,3
Hotels garnis	460	- 3,2	15 894	- 0,8	844 848	3,7	2 140 802	2,7	2,5
Gasthöfe	144	- 1,4	2 912	0,8	147 268	6,7	292 187	7,1	2,0
Pensionen	149	- 1,3	3 764	- 0,6	87 934	1,0	342 647	0,3	3,9
Hotellerie	1 268	- 2,5	57 504	- 0,0	3 364 182	5,3	8 011 869	3,3	2,4
Jugendherbergen und Hütten	46	0,0	7 438	2,8	275 265	1,9	886 576	1,5	3,2
Erholungs- und Ferienheime	179	- 4,3	21 116	- 2,9	385 446	- 6,9	1 884 707	- 7,2	4,9
Ferienzentren, -häuser und -wohnungen	2 621	- 3,4	79 939	- 1,5	1 180 422	2,5	7 546 271	1,4	6,4
Parahotellerie ⁴	2 846	- 3,4	108 493	- 1,5	1 841 133	0,3	10 317 554	- 0,3	5,6
Hotellerie und Parahotellerie	4 114	- 3,1	165 997	- 1,0	5 205 315	3,4	18 329 423	1,3	3,5
Vorsorge- und Reha-Kliniken	62	- 1,6	11 819	0,3	151 686	- 2,5	3 177 653	- 2,8	20,9
Betriebsarten zusammen	4 176	- 3,1	177 816	- 0,9	5 357 001	3,3	21 507 076	0,6	4,0

¹ im Juli geöffnete Beherbergungsbetriebe

² im Juli angebotene Betten/Schlafgelegenheiten

³ Rechnerischer Wert Übernachtungen/Ankünfte

⁴ Parahotellerie = Jugendherberge, Erholungs- und Ferienheim, Ferienzentrum sowie Ferienhaus und Ferienwohnung

7. Campingplätze und Stellplatzangebot sowie Ankünfte, Übernachtungen und Aufenthaltsdauer der Gäste auf Campingplätzen im Jahr 2011

nach der Gemeindegruppe

Gemeindegruppe (prädikatisierte Gemeinden)	Campingplätze ¹		Angebotene Stellplätze für Urlaubscamping ²	Veränderung gegenüber dem Vorjahresmonat	Ankünfte		Übernachtungen		Durchschnittliche Aufenthaltsdauer ³
	insgesamt	darunter geöffnete Plätze mit Urlaubscamping			insgesamt	Veränderung gegenüber dem Vorjahr	insgesamt	Veränderung gegenüber dem Vorjahr	
			Anzahl	%					Anzahl
Mineral- und Moorbäder (Heilbäder)	2	2
Heilklimatische Kurorte	1	1
Kneippkurorte	3	3
Heilbäder zusammen	6	6	344	13,2	9 508	7,4	24 349	3,2	2,6
Nordseebäder	2	2
Nordseeheilbäder	24	24
Nordseebäder und Nordseeheilbäder zusammen	26	26	2 780	- 5,6	130 269	- 1,1	590 210	- 4,9	4,5
Ostseebäder	19	16	1 120	- 2,1	37 215	- 8,3	177 295	- 7,3	4,8
Ostseeheilbäder	58	53	5 871	1,8	254 120	- 7,2	1 164 763	1,9	4,6
Ostseebäder und Ostseeheilbäder zusammen	77	69	6 991	1,2	291 335	- 7,3	1 342 058	0,6	4,6
Seebäder zusammen	103	95	9 771	- 0,8	421 604	- 5,5	1 932 268	- 1,1	4,6
Luftkurorte	14	14	1 080	1,7	59 772	- 1,1	186 077	- 1,6	3,1
Erholungsorte	78	67	4 469	3,6	109 814	- 11,9	464 195	- 12,6	4,2
Sonstige Gemeinden	106	82	4 299	- 1,1	159 731	7,9	400 255	- 0,0	2,5
Gemeindegruppen zusammen	307	264	19 963	0,4	760 429	- 3,5	3 007 144	- 2,9	4,0

8. Campingplätze und Stellplatzangebot sowie Ankünfte, Übernachtungen und Aufenthaltsdauer der Gäste auf Campingplätzen im Jahr 2011

nach dem Reisegebiet

Reisegebiet	Campingplätze ¹		Angebotene Stellplätze für Urlaubscamping ²	Veränderung gegenüber dem Vorjahresmonat	Ankünfte		Übernachtungen		Durchschnittliche Aufenthaltsdauer ³
	insgesamt	darunter geöffnete Plätze mit Urlaubscamping			insgesamt	Veränderung gegenüber dem Vorjahr	insgesamt	Veränderung gegenüber dem Vorjahr	
			Anzahl	%					Anzahl
Nordsee	42	41	3 922	- 4,3	172 680	- 0,4	726 123	- 3,8	4,2
Ostsee	157	133	11 986	2,5	433 878	- 6,6	1 925 300	- 2,5	4,4
Holsteinische Schweiz	14	14	1 040	- 6,7	27 749	- 6,2	107 947	- 8,8	3,9
Übriges Schleswig-Holstein (Binnenland)	94	76	3 015	1,3	126 122	4,4	247 774	- 1,1	2,0
Schleswig-Holstein	307	264	19 963	0,4	760 429	- 3,5	3 007 144	- 2,9	4,0

¹ im Juli geöffnete sowie vorübergehend geschlossene Campingplätze

² im Juli angebotene Stellplätze für Urlaubscamping

³ Rechnerischer Wert Übernachtungen/Ankünfte

9. Campingplätze und Stellplatzangebot sowie Ankünfte, Übernachtungen und Aufenthaltsdauer der Gäste auf Campingplätzen im Jahr 2011

nach kreisfreien Städten und Kreisen

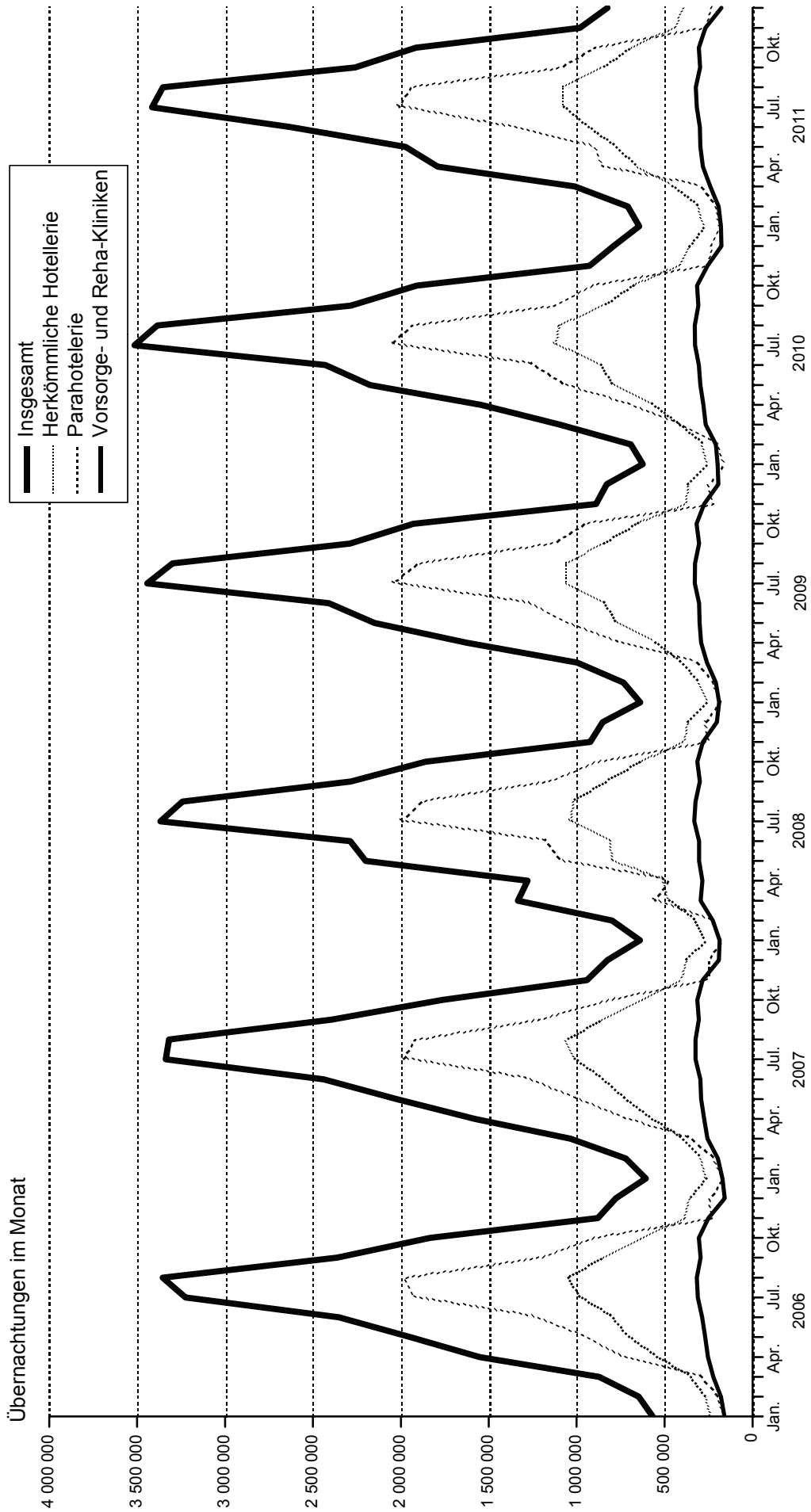
KREISFREIE STADT Kreis Land	Campingplätze ¹		Angebotene Stellplätze für Urlaubscamping ²	Veränderung gegenüber dem Vorjahresmonat	Ankünfte		Übernachtungen		Durchschnittliche Aufenthaltsdauer ³
	insgesamt	darunter geöffnete Plätze mit Urlaubscamping			insgesamt	Veränderung gegenüber dem Vorjahr	insgesamt	Veränderung gegenüber dem Vorjahr	
		Anzahl		Anzahl		%		Anzahl	%
FLENSBURG	–	–	–	–	–	–	–	–	–
KIEL	2	2
LÜBECK	8	6	479	9,1	40 802	- 4,8	133 578	3,4	3,3
NEUMÜNSTER	1	1
Dithmarschen	21	18	1 091	- 1,7	44 987	12,0	149 330	- 2,6	3,3
Herzogtum Lauenburg	23	15	678	- 2,9	17 016	- 4,6	43 479	- 11,1	2,6
Nordfriesland	32	32	3 093	- 5,2	146 038	- 1,3	601 590	- 3,8	4,1
Ostholstein	86	75	7 498	1,8	285 306	- 5,7	1 339 406	- 0,6	4,7
Pinneberg	1	1
Plön	40	36	2 136	- 3,3	56 881	- 10,3	253 901	- 8,4	4,5
Rendsburg-Eckernförde	38	31	2 049	5,3	70 762	7,6	249 461	- 2,5	3,5
Schleswig-Flensburg	33	30	1 906	3,1	67 920	- 7,3	162 548	- 5,3	2,4
Segeberg	15	13	546	6,0	12 095	- 4,5	28 330	- 16,0	2,3
Steinburg	4	3	75	- 5,1	5 884	- 19,4	11 636	- 26,3	2,0
Stormarn	3	1
Schleswig-Holstein	307	264	19 963	0,4	760 429	- 3,5	3 007 144	- 2,9	4,0

¹ im Juli geöffnete sowie vorübergehend geschlossene Campingplätze

² im Juli angebotene Stellplätze für Urlaubscamping

³ Rechnerischer Wert Übernachtungen/Ankünfte

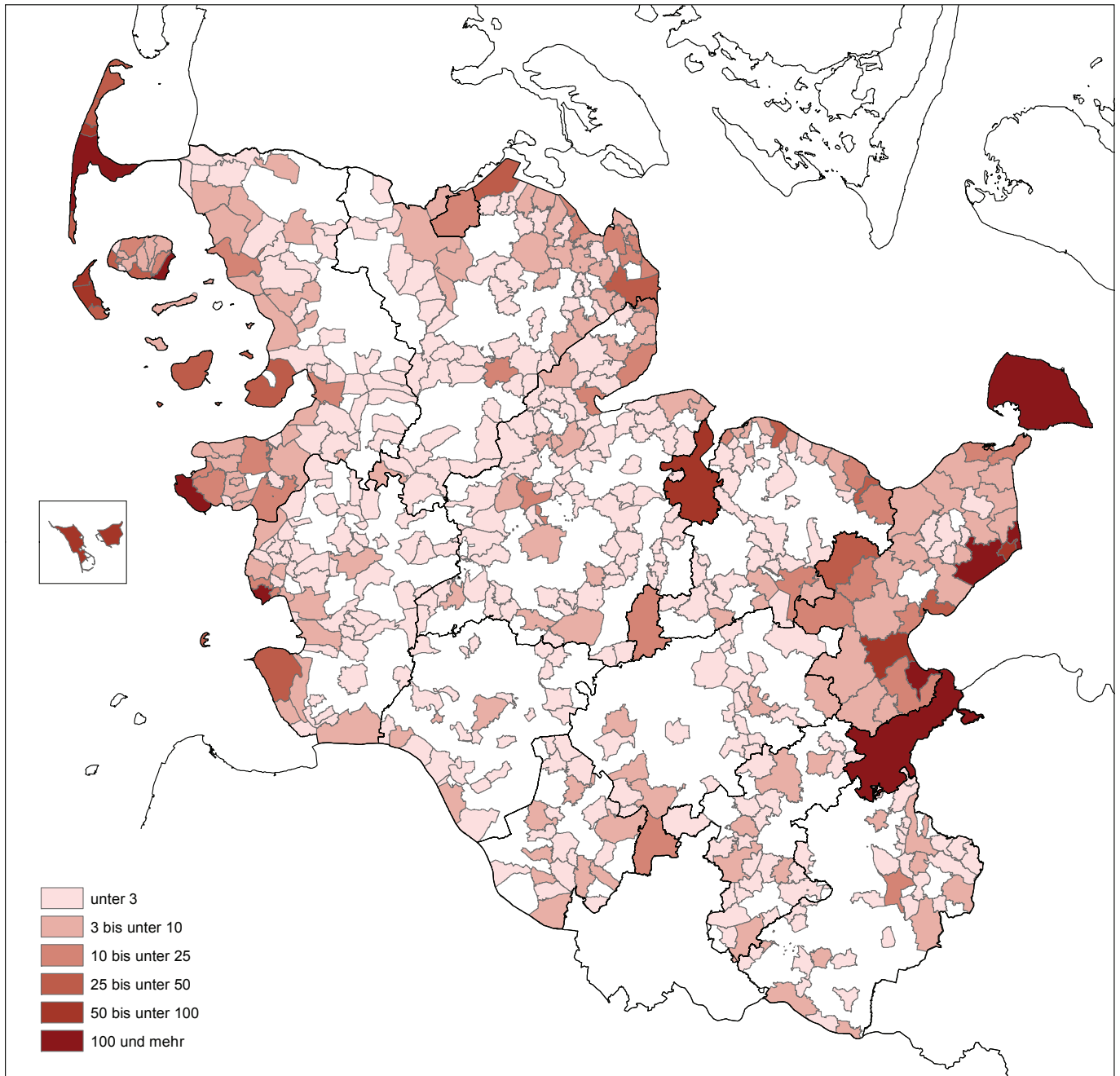
Entwicklung des Übernachtungsaufkommens in Schleswig-Holstein 2005 bis 2012 Betrieben mit 9 und mehr Betten ohne Camping



221201 Sta Nord

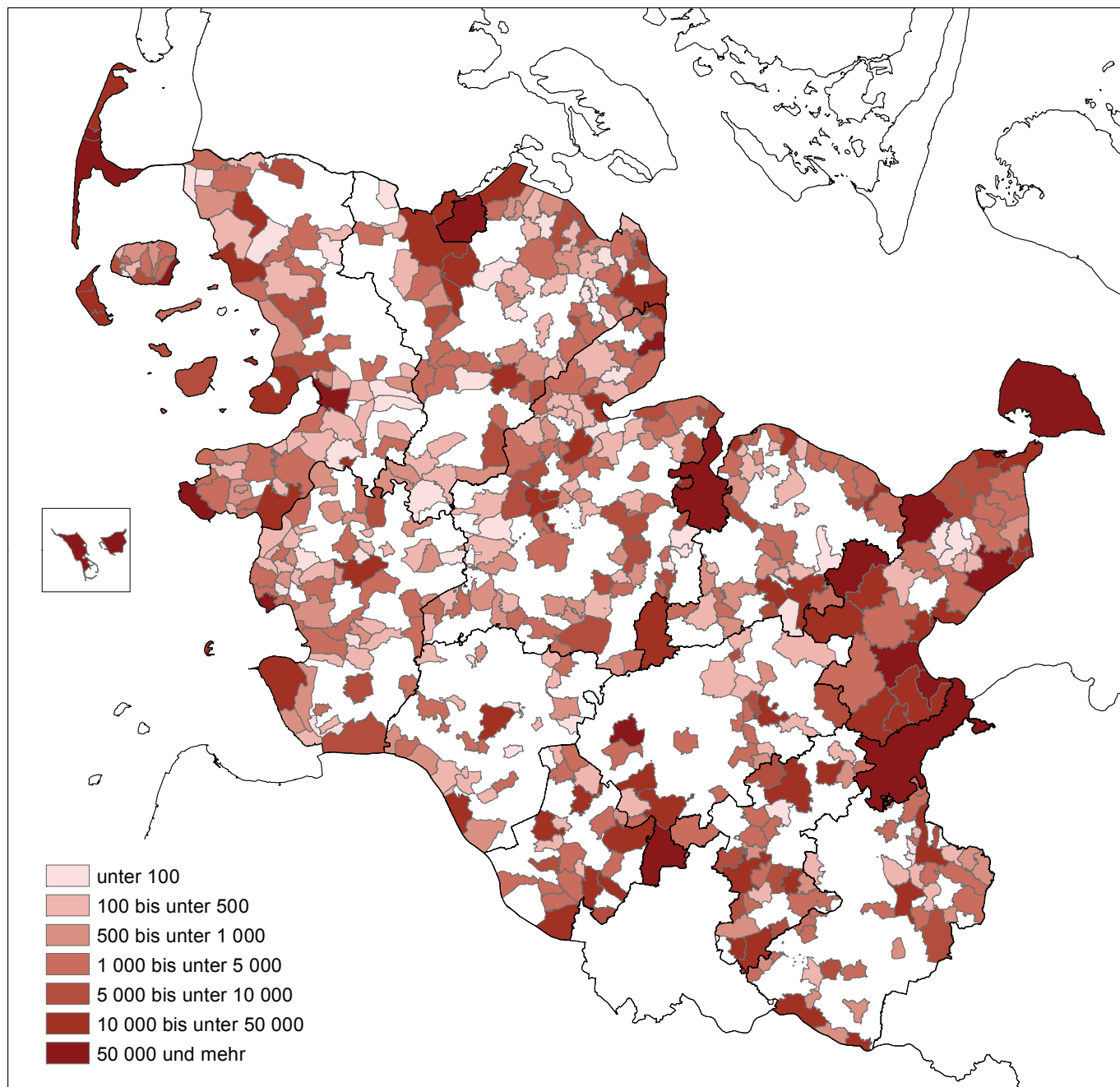
Beherbergungsbetriebe 2011

Anzahl der Betriebe



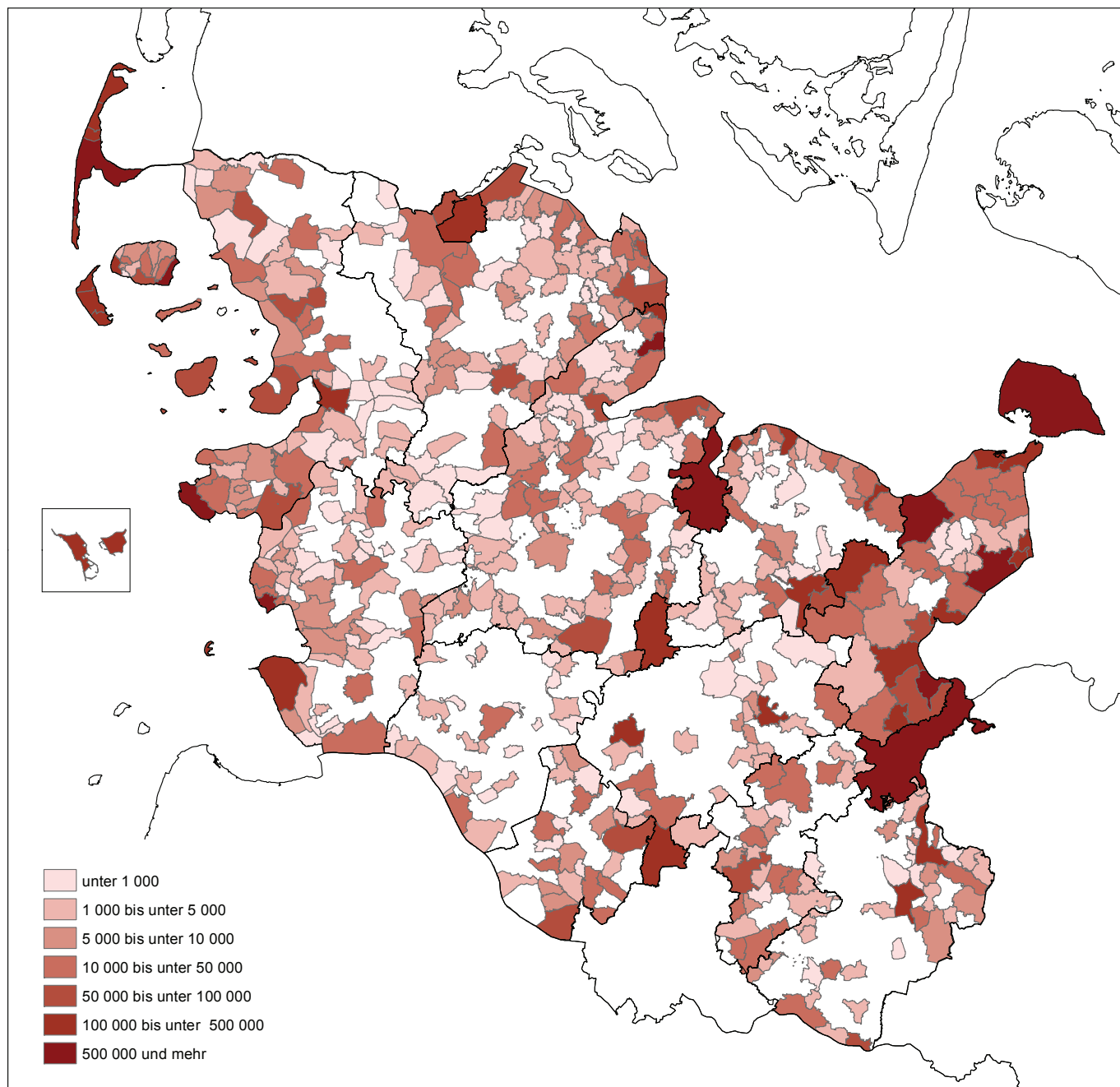
Beherbergungsbetriebe 2011

Anzahl der Gäste



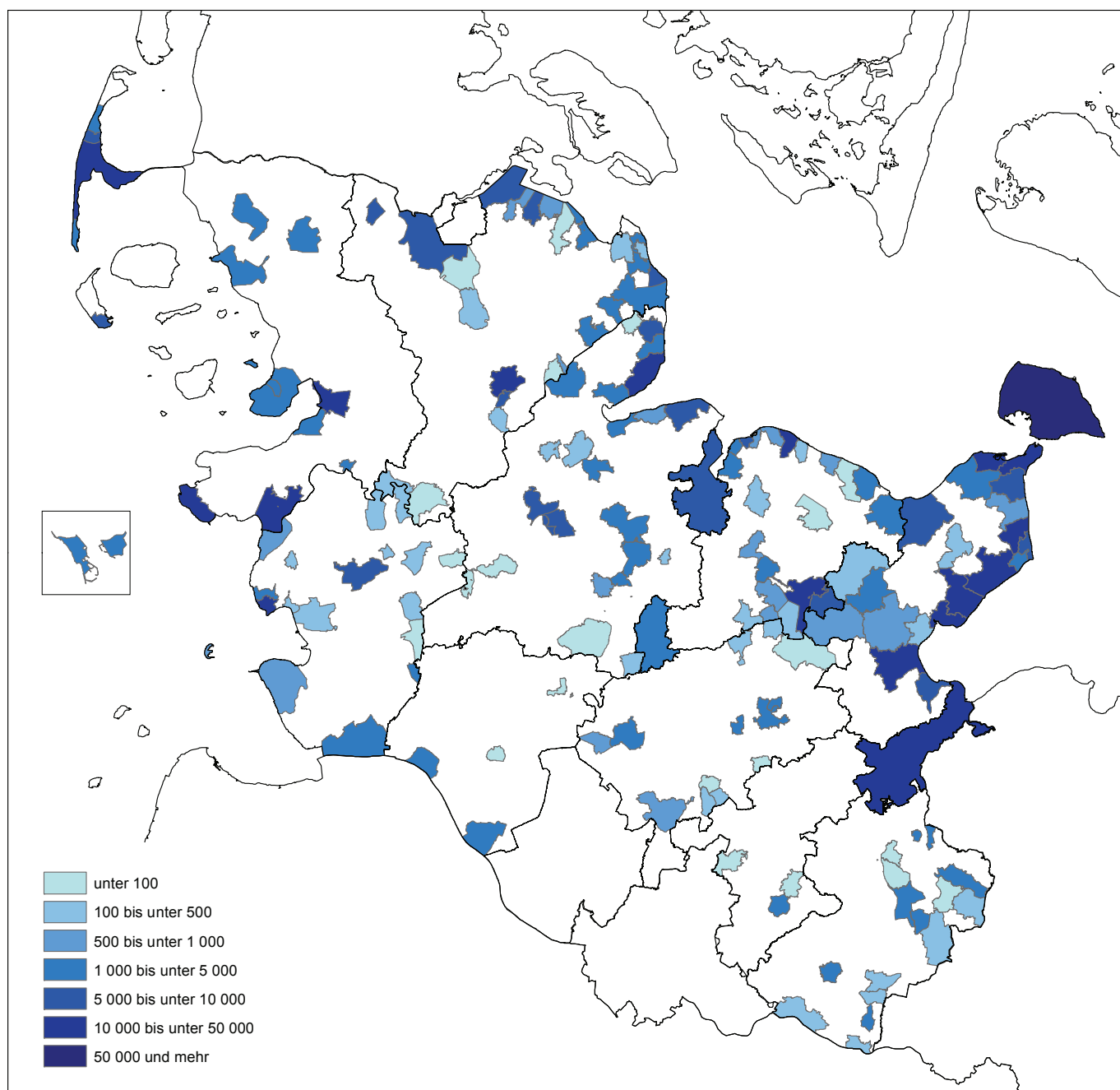
Beherbergungsbetriebe 2011

Anzahl der Übernachtungen



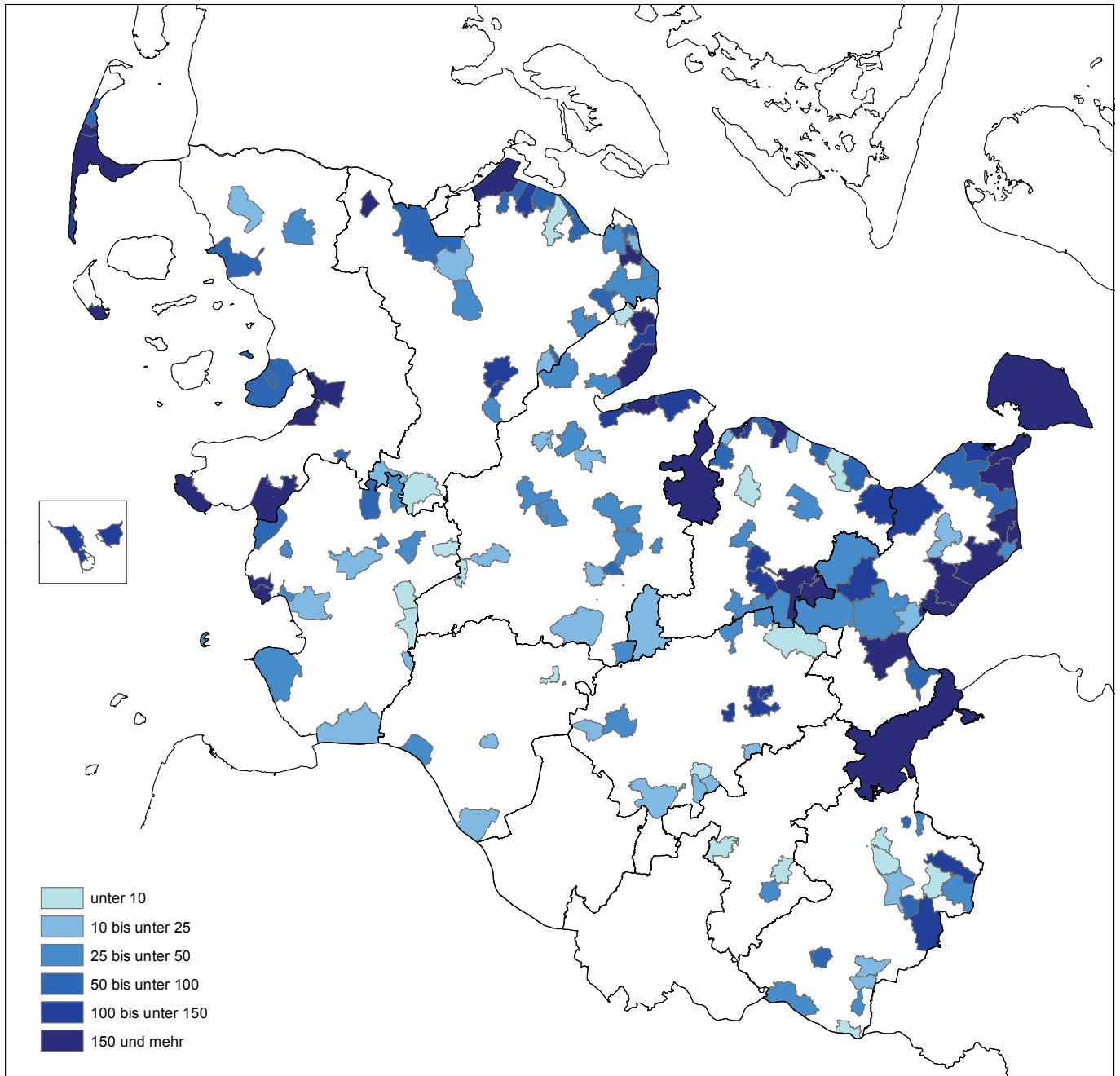
Campingplätze 2011

Anzahl der Gäste



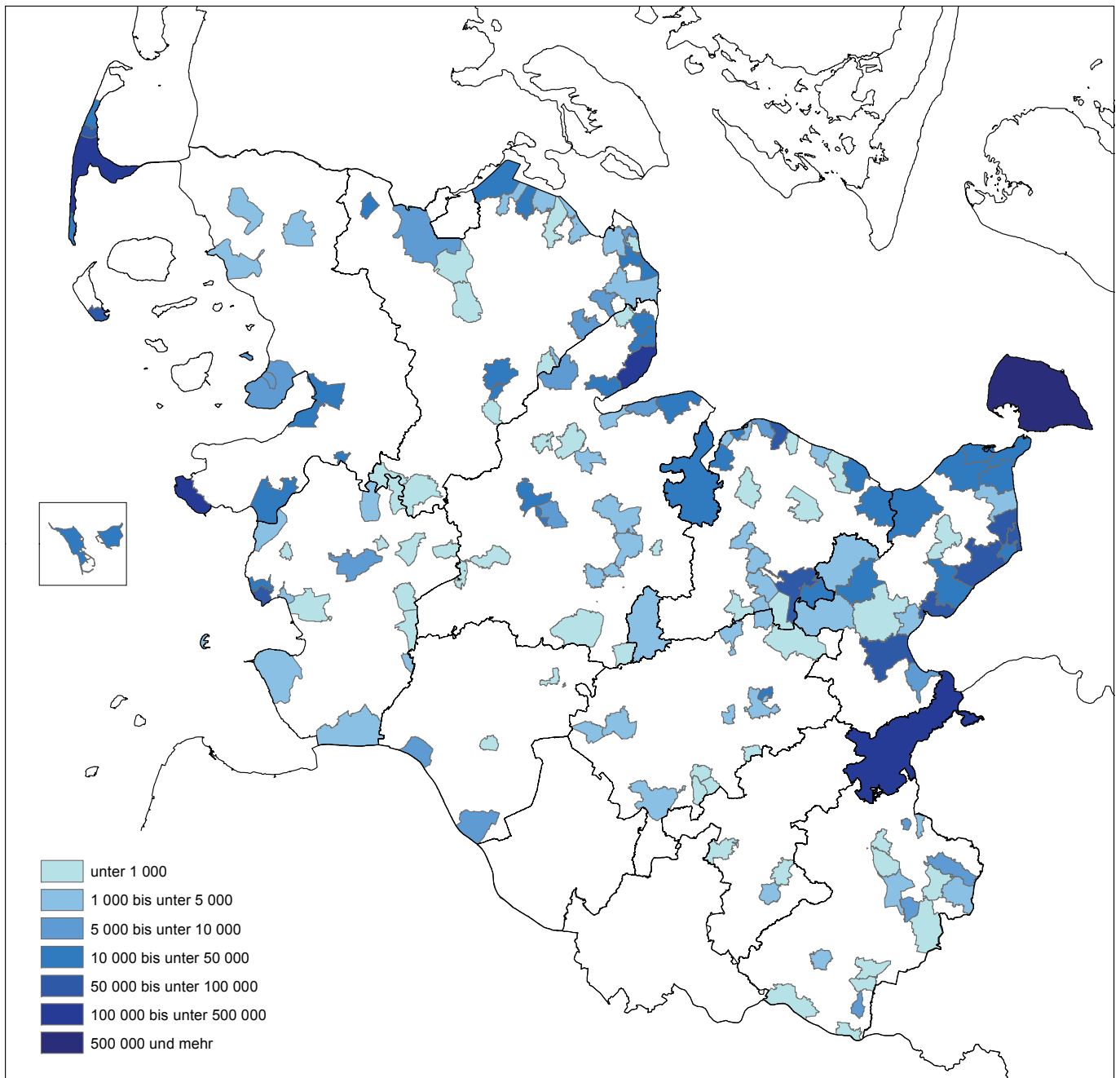
Campingplätze 2011

Anzahl der Stellplätze



Campingplätze 2011

Anzahl der Übernachtungen



Katalog der Betriebsarten

Betriebsarten: Gruppierung der Beherbergungsstätten auf der Grundlage der Klassifikation der Wirtschaftszweige:

Hotels: Beherbergungsstätten, die jedermann zugänglich sind und in denen ein Restaurant – auch für Passanten – vorhanden ist sowie in der Regel weitere Einrichtungen oder Räume für unterschiedliche Zwecke (Konferenzen, Seminare, Sport, Freizeit, Erholung) zur Verfügung stehen.

Hotels garnis: Beherbergungsstätten, die jedermann zugänglich sind und in denen höchstens Frühstück abgegeben wird.

Gasthöfe: Beherbergungsstätten, die jedermann zugänglich sind und in denen außer dem Gastraum in der Regel keine weiteren Aufenthaltsräume zur Verfügung stehen. Bei Gasthöfen übersteigt der Umsatz aus Bewirtung deutlich den aus Beherbergung.

Pensionen: Beherbergungsstätten, die jedermann zugänglich sind und in denen Speisen und Getränke nur an Hausgäste abgegeben werden.

Jugendherbergen und Hütten: Beherbergungsstätten, mit in der Regel einfacher Ausstattung, vorzugsweise für Jugendliche oder Angehörige der sie tragenden Organisation (z.B. Wanderverein), in denen Speisen und Getränke in der Regel nur an Hausgäste abgegeben werden.

Campingplätze: Abgegrenzte Gelände, die jedermann zum vorübergehenden Aufstellen von mitgebrachten Wohnwagen, Wohnmobilen oder Zelten zugänglich sind. Die Unterscheidung zwischen Urlaubs- oder Dauercamping knüpft an die vertraglich vereinbarte Dauer der Campingplatzbenutzung an. Im Urlaubscamping wird der Stellplatz i. d. R. für die Dauer von Tagen oder Wochen gemietet, im Dauercamping dagegen zumeist auf Monats- oder Jahresbasis.

Erholungs- und Ferienheime: Beherbergungsstätten, die nur bestimmten Personenkreisen, z.B. Mitgliedern eines Vereins oder einer Organisation, Beschäftigten eines Unternehmens, Kindern, Müttern, Betreuten sozialer Einrichtungen zugänglich sind und in denen Speisen und Getränke nur an Hausgäste abgegeben werden.

Ferienzentren: Beherbergungsstätten, die jedermann zugänglich sind und nach Einrichtung und Zweckbestimmung dazu dienen, wahlweise unterschiedliche Wohn- und Aufenthaltsmöglichkeiten sowie gleichzeitig Freizeiteinrichtungen in Verbindung mit Einkaufsmöglichkeiten und persönlichen Dienstleistungen zum vorübergehenden Aufenthalt anzubieten. Als Mindestausstattung gilt das Vorhandensein von Hotelunterkunft und anderen Wohngelegenheiten (auch mit Kochgelegenheit), einer Gaststätte, von Einkaufsmöglichkeiten zur Deckung des täglichen Bedarfs und des Freizeitbedarfs sowie von Einrichtungen für persönliche Dienstleistungen, z.B. Massageeinrichtungen, Solarium, Sauna, Friseur und zur aktiven Freizeitgestaltung z.B. Schwimmbad, Tennis-, Tischtennis-, Kleingolf-, Trimm-Dich-Anlagen.

Ferienhäuser, -wohnungen: Beherbergungsstätten, die jedermann zugänglich sind und in denen Speisen und Getränke nicht abgegeben werden, aber Kochgelegenheit vorhanden ist.

Vorsorge- u. Reha-Kliniken: Beherbergungsstätten unter ärztlicher Leitung ausschließlich oder überwiegend für Kurgäste. Als Kurgäste gelten Personen, die sich am Ort aufgrund ärztlicher Verordnung vorübergehend aufhalten mit dem Ziel der Erhaltung oder Wiederherstellung ihrer Gesundheit oder ihrer Berufs- oder Arbeitsfähigkeit und die die allgemein angebotenen Kureinrichtungen außerhalb der Beherbergungsstätte in Anspruch nehmen. Hierzu zählen auch Kinderheilstätten, Sanatorien, Kur- und ähnliche Krankenhäuser (Fachabteilungen anderer Krankenhäuser). Im Unterschied zur Krankenhausstatistik werden Vorsorge- und Rehabilitationskliniken in der Beherbergungsstatistik nur dann erfasst, wenn die dort untergebrachten Personen überwiegend in der Lage sind, während des vorübergehenden Aufenthaltes den Anstaltsbereich zu verlassen und die gemeindlichen Fremdenverkehrseinrichtungen in Anspruch zu nehmen.

Betriebe nach der Betriebsart 1981 bis 1995

Beherbergungsstätten mit 9 und mehr Betten

Betriebsart	1981	1982	1983	1984	1985	1986	1987	1988	1989	1990	1991	1992	1993	1994	1995
Hotel (ohne Hotel garni)	453	450	446	436	436	428	532	523	527	517	514	533	566	573	581
Hotel garni	1 105	1 104	1 084	1 068	1 028	1 008	958	948	938	898	856	842	792	769	739
Gasthof	429	415	410	90 ³	379	372	303	288	282	267	254	267	245	243	236
Pension	355	345	339	321	313	302	251	240	250	245	249	299	183	204	203
Hotellerie¹	2 342	2 314	2 279	2 215	2 156	2 110	2 044	1 999	1 997	1 927	1 873	1 941	1 786	1 789	1 759
Jugendherberge	40	40	40	41	42	43	43	41	42	43	43	43	43	43	43
Erholungs- und Ferienheime	210	212	225	218	220	221	217	223	222	218	209	211	238	234	233
Ferienzentrum	4	4	4	4	4	4	4	4	4	3	3	3	3	3	3
Ferienhaus und Ferienwohnung	1 476	1 525	1 579	1 637	1 668	1 718	1 675	1 767	1 837	1 878	1 912	2 279	2 312	2 536	2 549
Ferienzentrum sowie Ferienhaus und -wohnung	1 480	1 529	1 583	1 641	1 672	1 722	1 679	1 771	1 841	1 881	1 915	2 282	2 315	2 539	2 552
Parahotellerie²	1 730	1 781	1 848	1 900	1 934	1 986	1 939	2 035	2 105	2 142	2 167	2 536	2 596	2 816	2 828
Vorsorge- und Reha-Kliniken	32	32	32	31	32	32	37	38	35	35	36	37	46	53	54
Betriebsarten zusammen	4 104	4 127	4 159	4 146	4 122	4 128	4 020	4 072	4 137	4 104	4 076	4 514	4 428	4 658	4 641

¹ Hotellerie = Hotel, Gasthof, Pension und Hotel garni

² Parahotellerie = Jugendherberge, Erholungs- und Ferienheim, Ferienzentrum sowie Ferienhaus und Ferienwohnung
1981-1986: 1.4.; 1987: 1.1.; 1988-1992, 1994-1995: 1.7.

Betriebe nach der Betriebsart 1996 bis 2010

Beherbergungsstätten mit 9 und mehr Betten

Betriebsart	1996	1997	1998	1999	2000	2001	2002	2003	2004	2005	2006	2007	2008	2009	2010
Hotel (ohne Hotel garni)	587	598	600	600	604	596	588	573	558	559	552	540	534	534	532
Hotel garni	719	724	680	633	642	637	619	598	563	554	537	516	494	484	476
Gasthof	227	214	194	196	188	185	176	178	175	166	161	160	160	153	148
Pension	203	217	211	212	204	201	212	203	184	185	174	172	164	154	151
Hotellerie¹	1 736	1 753	1 685	1 667	1 638	1 619	1 595	1 552	1 480	1 464	1 424	1 388	1 352	1 325	1 307
Jugendherberge	43	43	43	42	42	45	45	45	47	47	49	50	49	46	46
Erholungs- und Ferienheime	233	230	228	229	225	219	217	209	203	212	207	199	193	190	187
Ferienzentrum	3	3	3	3	3	3	3	3	3	3	3	3	3	3	3
Ferienhaus und Ferienwohnung	2 734	2 941	2 894	2 838	2 858	2 880	2 925	2 898	2 813	2 952	2 834	2 762	2 669	2 682	2 714
Ferienzentrum sowie Ferienhaus und -wohnung	2 737	2 944	2 897	2 841	2 861	2 883	2 928	2 901	2 816	2 955	2 837	2 765	2 672	2 685	2 717
Parahotellerie²	3 013	3 217	3 168	3 112	3 128	3 147	3 190	3 155	3 066	3 214	3 093	3 014	2 914	2 921	2 950
Vorsorge- und Reha-Kliniken	58	60	61	63	63	62	62	61	64	64	63	62	62	62	63
Betriebsarten zusammen	4 807	5 030	4 914	4 842	4 829	4 828	4 847	4 768	4 610	4 742	4 580	4 464	4 328	4 308	4 320

¹ Hotellerie = Hotel, Gasthof, Pension und Hotel garni

² Parahotellerie = Jugendherberge, Erholungs- und Ferienheim, Ferienzentrum sowie Ferienhaus und Ferienwohnung jeweils 1.7; 1999: 1.1

Angebot an Betten nach der Betriebsart 1981 bis 1995

Beherbergungsstätten mit 9 und mehr Betten

Betriebsart	1981	1982	1983	1984	1985	1986	1987	1988	1989	1990	1991	1992	1993	1994	1995
Hotel (ohne Hotel garni)	21 609	21 750	21 540	21 414	22 736	22 534	26 794	26 912	27 352	27 594	27 817	29 109	30 626	30 648	31 365
Hotel garni	21 746	21 794	21 683	21 470	20 825	20 523	20 385	20 348	20 424	19 454	18 854	18 717	17 053	16 787	16 626
Gasthof	8 318	8 197	8 138	7 997	7 815	7 802	5 773	5 551	5 514	5 378	5 158	5 320	4 794	4 794	4 627
Pension	8 212	8 136	7 960	7 512	7 401	7 121	7 201	7 170	7 310	7 266	7 203	7 927	4 970	5 319	5 315
Hotellerie ¹	59 885	59 877	59 321	58 393	58 777	57 980	60 153	59 981	60 600	59 692	59 032	61 073	57 443	57 548	57 933
Jugendherberge	6 078	6 051	6 026	6 178	6 392	6 511	6 530	6 381	6 478	6 531	6 531	6 535	6 691	6 684	6 485
Erholungs- und Ferienheime	23 595	23 639	24 711	24 531	24 623	24 741	23 121	24 733	25 111	24 533	23 797	23 972	27 330	27 009	26 998
Ferienzentrum	12 037	12 037	12 037	11 303	10 173	10 213	9 008	9 008	9 694	9 353	9 353	8 859	8 421	8 421	8 421
Ferienhaus und Ferienwohnung	38 013	39 467	40 610	41 977	42 294	44 213	43 621	45 682	47 501	48 369	49 333	55 662	57 356	60 749	61 203
Ferienzentrum sowie Ferienhaus und -wohnung	50 050	51 504	52 647	53 280	52 467	54 426	52 629	54 690	57 195	57 722	58 686	64 521	65 777	69 170	69 624
Parahotellerie ²	79 723	81 194	83 384	83 989	83 482	85 678	82 280	85 804	88 784	88 786	89 014	95 028	99 798	102 863	103 107
Vorsorge- und Reha-Kliniken	4 778	4 877	4 842	4 669	4 822	4 866	6 559	6 628	6 664	5 565	5 718	5 962	7 202	8 860	8 753
Betriebsarten zusammen	144 386	145 948	147 547	147 051	147 081	148 524	148 992	152 413	156 048	154 043	153 764	162 063	164 443	169 271	169 793

¹ Hotellerie = Hotel, Gasthof, Pension und Hotel garni

² Parahotellerie = Jugendherberge, Erholungs- und Ferienheim, Ferienzentrum sowie Ferienhaus und Ferienwohnung 1981-1986: 1.4.; 1987: 1.1.; 1988-1992, 1994: 1.7.

Angebot an Betten nach der Betriebsart 1996 bis 2010

Beherbergungsstätten mit 9 und mehr Betten

Betriebsart	1996	1997	1998	1999	2000	2001	2002	2003	2004	2005	2006	2007	2008	2009	2010
Hotel (ohne Hotel garni)	32 122	32 258	32 389	32 707	32 560	32 327	31 965	31 609	31 568	31 824	32 810	33 482	33 614	34 038	34 820
Hotel garni	16 560	17 242	16 835	16 914	17 178	17 069	17 163	16 678	16 071	16 059	15 949	15 787	15 394	15 405	16 017
Gasthof	4 414	4 204	3 856	3 816	3 742	3 823	3 492	3 653	3 655	3 394	2 965	2 964	3 038	2 968	2 889
Pension	5 169	5 285	5 187	5 090	4 953	4 756	5 060	4 615	4 308	4 282	4 056	4 129	3 938	3 869	3 785
Hotellerie¹	58 265	58 989	58 267	58 527	58 433	57 975	57 680	56 555	55 602	55 559	55 780	56 362	55 984	56 280	57 511
Jugendherberge	6 607	6 607	6 607	6 561	6 540	6 640	6 584	6 501	6 562	6 920	7 267	7 477	7 360	7 055	7 236
Erholungs- und Ferienheime	27 071	26 954	26 977	27 239	27 174	26 991	26 601	25 113	24 282	24 430	24 033	23 609	22 441	22 304	21 744
Ferienzentrum	8 421	8 421	8 681	8 681	8 681	8 681	8 681	9 006	8 803	8 803	8 697	8 697	8 573	8 573	8 573
Ferienhaus und Ferienwohnung	63 686	67 028	67 276	66 224	65 724	65 888	66 558	69 611	68 604	71 388	70 819	70 592	70 407	71 520	72 596
Ferienzentrum sowie Ferienhaus und -wohnung	72 107	75 449	75 957	74 905	74 405	74 569	75 239	78 617	77 407	80 191	79 516	79 289	78 980	80 093	81 169
Parahotellerie²	105 785	109 010	109 541	108 705	108 119	108 200	108 424	110 231	108 251	111 541	110 816	110 375	108 781	109 452	110 149
Vorsorge- und Reha-Kliniken	9 558	9 638	9 500	10 086	10 086	10 254	10 185	10 391	10 639	10 649	11 148	11 231	11 373	11 430	11 787
Betriebsarten zusammen	173 608	177 637	177 308	177 318	176 638	176 429	176 289	177 177	174 492	177 749	177 744	177 968	176 138	177 162	179 447

¹ Hotellerie = Hotel, Gasthof, Pension und Hotel garni

² Parahotellerie = Jugendherberge, Erholungs- und Ferienheim, Ferienzentrum sowie Ferienhaus und Ferienwohnung jeweils 1.7; 1999: 1.1

Prädikatisierte Gemeinden nach der Gemeindegruppe am 01.03.2011

Mineral- u. Moorbäder (Heilbäder)

Bad Bramstedt, Stadt
Bad Schwartau, Stadt
Bad Segeberg, Stadt

Heilklimatischer Kurort

Eutin, Stadt

Kneippkurorte

Gelting
Malente
Mölln, Stadt

Nordseebäder

Hörnum (Sylt)
Kampen (Sylt)
List
Nebel
Nieblum
Pellworm
Utersum

Nordseeheilbäder

Büsum
Elisabeth-Sophien-Koog
Friedrichskoog
Helgoland
Norddorf
Nordstrand
Sankt Peter-Ording
Sylt
Wenningstedt-Braderup
Wittdün
Wyk auf Föhr, Stadt

Ostseebäder

Brodersby
Eckernförde, Stadt
Heikendorf
Laboe
Neustadt in Holstein, Stadt
Schönberg (Holstein)
Sierksdorf
Strande
Wangels

Ostseeheilbäder

Dahme
Damp
Fehmarn, Stadt
Glücksburg (Ostsee), Stadt
Grömitz
Großenbrode
Heiligenhafen, Stadt
Hohwacht (Ostsee)
Kellenhusen (Ostsee)

Noch: Ostseeheilbäder

Scharbeutz
Timmendorfer Strand
Travemünde

Luftkurorte

Albersdorf
Bosau
Bredstedt, Stadt
Burg (Dithmarschen)
Dersau
Friedrichstadt, Stadt
Garding, Stadt
Husum, Stadt
Langballig
Leck
Lütjenburg, Stadt
Niebüll, Stadt
Plön, Stadt
Ratzeburg, Stadt
Schwabstedt
Süderstapel
Tönning, Stadt

Erholungsorte

Ahlefeld-Bistensee
Ahneby
Alkersum
Ascheberg (Holstein)
Augustenkoog
Aukrug
Aventoft
Bargum
Behrendorf (Ostsee)
Blekendorf
Bordelum
Borgsum
Brodersby/Schlei
Büsumer Deichhausen
Dagebüll
Dollerup
Dunsum
Emmelsbüll-Horsbüll
Esgrus
Fleckeby
Friedr.-Wilhelm-Lübke-Koog
Garding (Kirchspiel)
Goltoft
Grothusenkoog
Grube
Grundhof
Hanerau-Hademarschen
Hasselberg
Harrislee
Heringsdorf
Hohenfelde
Hooge
Idstedt
Kappeln, Stadt
Katharinenheerd
Klanxbüll
Koldenbüttel

Noch: Erholungsorte

Kotzenbüll
Kronsgaard
Langeneß
Langenhorn
Lauenburg/Elbe, Stadt
Lensahn
Lunden
Maasholm
Midlum
Munkbrarup
Neukirchen / OH
Neukirchen / NF
Nieby
Niesgrau
Norderfriedrichskoog
Ockholm
Oevenum
Oeversee
Oldenburg in Holstein, Stadt
Oldenswort
Oldsum
Osterhever
Pommerby
Poppenbüll
Preetz, Stadt
Quern
Rabel
Rantrum
Ratekau
Reinfeld (Holstein), Stadt
Ringsberg
Rodenäs
Schleswig, Stadt
Schönwalde am Bungsberg
Schwedeneck
Seedorf
Sieverstedt
Sörup
Stangheck
Stein
Steinberg
Steinbergkirche
Sterup
Süderbrarup
Süderende
Süsel
Tarp
Tating
Tetenbüll
Tümlauer Koog
Uelvesbüll
Ulsnis
Vollerwiek
Waabs
Wees
Welt
Wendtorf
Westerdeichstrich
Westerhever
Westerholz
Witsum
Witzwort
Wrixum

Die hier nicht aufgeführten Gemeinden bilden die Gruppe der sonstigen (nichtprädikatisierten) Gemeinden.