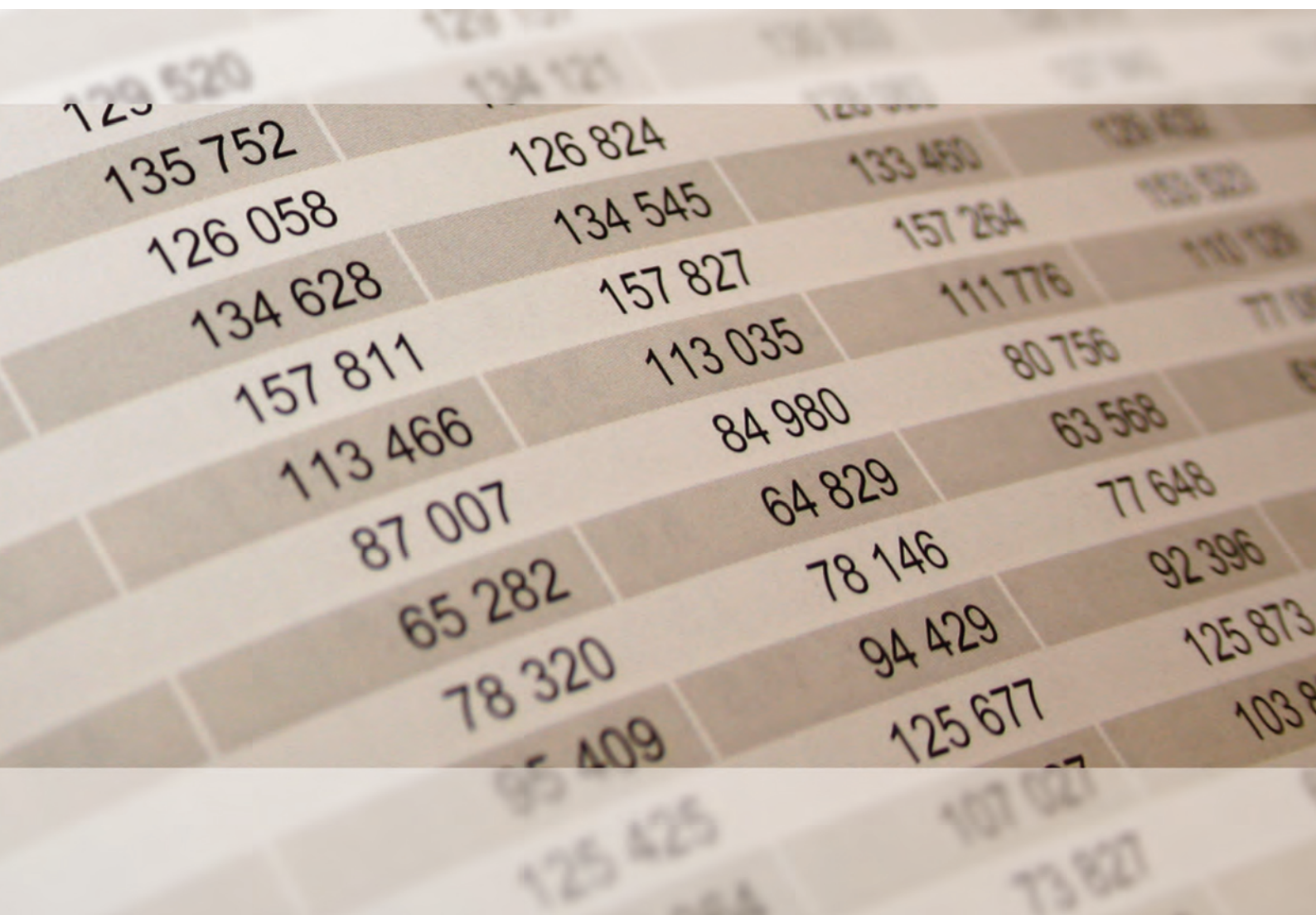




2023

# STATISTISCHE BERICHTE



## Sterbefälle nach Todesursachen 2021

## Zeichenerklärungen

- 0 Zahl ungleich Null, Betrag jedoch kleiner als die Hälfte von 1 in der letzten ausgewiesenen Stelle
- nichts vorhanden
- . Zahl unbekannt oder geheim
- ( ) Aussagewert eingeschränkt, da Zahl statistisch unsicher

Geringfügige Abweichungen in den Summen sind auf Runden der Zahlen zurückzuführen.

## Abkürzungen

- ICD-10 Internationale statistische Klassifikation der Krankheiten und verwandter Gesundheitsprobleme – 10. Revision – WHO-Ausgabe
- WHO Weltgesundheitsorganisation (World Health Organisation)

# Inhalt

Seite

<b>Informationen zur Statistik .....</b>	<b>4</b>
--	----------

<b>Glossar .....</b>	<b>6</b>
----------------------	----------

## Tabellen

T 1 Gestorbene 1970 – 2021 nach ausgewählten Todesursachen .....	10
T 2 Gestorbene 2021 nach ausgewählten Todesursachen, Geschlecht und mittlerem Sterbealter .....	11
T 3 Gestorbene 2021 nach ausgewählten Todesursachen und Alter .....	12
T 4 Gestorbene 2021 nach ausgewählten Todesursachen und Verwaltungsbezirken – Anzahl – .....	14
T 5 Gestorbene 2021 nach ausgewählten Todesursachen und Verwaltungsbezirken – je 100 000 Einwohner/-innen – .....	18
T 6 Säuglings- und Kindersterbefälle 2021 nach ausgewählten Todesursachen, Alter und Geschlecht .....	22
T 7 Nichtnatürliche Sterbefälle 2021 nach Ursache sowie Geschlecht und Alter der Verstorbenen .....	23
T 8 Durch Selbstmord Gestorbene 2021 nach Alter, Geschlecht und Selbstmordart .....	24

## Grafiken

G 1 Gestorbene 1970 – 2021 nach ausgewählten Todesursachen .....	10
--	----

## Übersichten

Ü 1 Ausgewählte Todesursachen und deren ICD-Codes .....	7
---	---

# Informationen zur Statistik

## Ziel der Statistik

Die Todesursachenstatistik liefert die Grundlage zur Ermittlung wichtiger Gesundheitsindikatoren wie Sterbeziffern, verlorene Lebensjahre und vermeidbare Sterbefälle. Sie ermöglicht eine Beobachtung der todesursachenspezifischen Sterblichkeit und deren Veränderung auch auf regionaler Ebene.

## Rechtsgrundlage

Gesetz über die Statistik der Bevölkerungsbewegung und die Fortschreibung des Bevölkerungsstandes (Bevölkerungstatistikgesetz – BevStatG) vom 20. April 2013 (BGBl. 2013 S. 826 ff.) und Bestattungsgesetz Rheinland-Pfalz vom 4. März 1983 (GVBl. 1983 S. 69) in Verbindung mit der Landesverordnung zur Durchführung des Bestattungsgesetzes vom 20. Juni 1983 in den jeweils gültigen Fassungen.

## Erhebungsumfang

Bei der Todesursachenstatistik handelt es sich um eine jährliche Vollerhebung. Datengrundlage sind die Todesbescheinigungen, die im Rahmen der Leichenschau von den Ärztinnen/Ärzten ausgestellt werden. Ausgewertet werden die für die amtliche Statistik vorgesehenen Teile der Todesbescheinigungen. Insofern handelt es sich um eine Sekundärstatistik.

Die Todesbescheinigungen werden von den Gesundheitsämtern an das Datenmanagementsystem Mortalität (DMS) im Statistischen Landesamt übersandt. Dort werden die von Standesämtern in elektronischer Form übermittelten Sterbefalldaten manuell um die auf der Todesbescheinigung eingetragenen Klartexte zu Todesursachen und Begleiterkrankungen ergänzt. Die so erfassten Basisdaten werden anschließend exportiert und in das elektronische Codiersystem „IRIS“ eingelesen. In diesem Verfahren erfolgen die automatisierte Codierung aller im Datensatz aufgeführten Todesursachen und klinischen Befunde sowie die Ermittlung des todesursächlichen Grundleidens. Diese Daten werden anschließend an den statistischen Fachbereich übermittelt. Eine Auswertung der Daten im Rahmen der Todesursachenstatistik erfolgt derzeit ausschließlich auf Basis des monokausalen Grundleidens.

## Regionale Ebene

Ergebnisse liegen für Rheinland-Pfalz auf Ebene des Wohnortes der Verstorbenen vor. Auswertungen erfolgen aus Gründen des Datenschutzes ausschließlich bis auf Kreisebene.

## Berichtskreis

In der Todesursachenstatistik werden alle Verstorbenen mit Wohnsitz in Rheinland-Pfalz nachgewiesen. Die Daten der außerhalb von Rheinland-Pfalz gestorbenen Personen werden im Länderverbund ausgetauscht und damit der Berichtskreis auf Ebene des Wohnortes komplettiert.

## Erhebungsmerkmale

In der Todesursachenstatistik verarbeitet werden die von den Standesämtern gelieferten Sterbefalldaten zu Geschlecht, Alter und Wohnort des Verstorbenen. Diese werden um die auf der Todesbescheinigung eingetragenen Todesursachen auf Grundlage der ICD 10 (gültig ab 1998) codiert und daran anschließend das ursächlich zum Tode führende Grundleiden ermittelt. Zu Säuglingssterbefällen werden zudem Körpergröße und Gewicht sowie das Lebensalter in Stunden erfasst.

## **Besondere fachliche Hinweise**

Im Rahmen der Todesursachenstatistik gelten wie auch in anderen Statistiken Geheimhaltungsvorschriften. Es ist zu vermeiden, dass aus Veröffentlichungsergebnissen ein eindeutiger Personenbezug herstellbar ist. Geheim zu haltende Fälle werden deshalb durch ein maschinelles Programm ermittelt und im jeweiligen Datensatz gekennzeichnet. Die Kennzeichnung erfolgt dann, wenn auf der niedrigsten Veröffentlichungsebene (Kreis) in einer Altersgruppe eines Geschlechts nicht mindestens zwei Hauptkapitel des ICD-Katalogs besetzt sind. Diese primär geheim zu haltenden Fälle werden auf der Kreisebene in der Kategorie „unbekannte Todesursache“ nachgewiesen. Auf der Landesebene erfolgt die Umsetzung dieser Fälle in die Kategorie „unbekannte Todesursache“ nur dann, wenn durch den Nachweis der tatsächlichen Todesursache, die Geheimhaltung auf der Kreisebene unterlaufen werden könnte. Wegen der regional abweichenden Vorgehensweise kann die Summe der Kreisergebnisse in einzelnen Todesursachen von dem in der Statistik nachgewiesenen Landesergebnis abweichen.

# Glossar

## Grundleiden

Unter Grundleiden versteht man diejenige Krankheit oder Verletzung, die eine Kausalkette der direkt zum Tode führenden Krankheitszustände auslöste, oder diejenigen Umstände eines Unfalls oder einer Gewalteinwirkung, die den tödlichen Ausgang verursachten.

## ICD 10

Die Internationale statistische Klassifikation der Krankheiten und verwandter Gesundheitsprobleme, 10. Revision (ICD-10-WHO) ist eine amtliche Diagnoseklassifikation. Sie ist die unveränderte Übersetzung der englischsprachigen ICD-10 der WHO und wird regelmäßig vom Deutschen Institut für Medizinische Dokumentation und Information (DIMD) überarbeitet und veröffentlicht. Seit dem 1. Januar 1998 wird diese Systematik in Deutschland bei der Verschlüsselung von Todesursachen verwendet. Dies ermöglicht den Nachweis international vergleichbarer Ergebnisse.

## Natürlicher bzw. nicht natürlicher Tod

Als natürlicher Tod gilt der Tod aus innerer körperlicher Ursache, z. B. infolge von Krankheiten oder Lebensschwäche. Ausgeschlossen ist dabei schädliche Fremdeinwirkung oder Fremdverschulden durch andere Personen.

Ein nicht natürlicher Tod liegt dann vor, wenn der Todesfall durch äußere Einwirkung herbeigeführt wurde. Hierzu zählen Unfälle, Selbsttötungen, Gewalteinwirkung durch Dritte, Komplikationen durch medizinische Maßnahmen sowie der Tod nach jahrelanger unfallbedingter Bettlägerigkeit.

Die Feststellung der Todesart erfolgt im Rahmen der ärztlichen Leichenschau und ist nicht zu verwechseln mit der Todesursache.

## Sterbeziffer

Die Sterbeziffer oder Mortalitätsziffer bezeichnet das Verhältnis der Anzahl der Sterbefälle zum Durchschnittsbestand der Bevölkerung. Dabei wird in der Regel die Anzahl der Todesfälle eines Betrachtungszeitraumes auf 100 000 der jeweiligen Bevölkerung bezogen (rohe Sterbeziffer).

## Todesursache

Todesursachen sind die auf der ärztlichen Todesursachenbescheinigung angegebenen Krankheiten, Krankheitszustände oder Verletzungen, die entweder den Tod zur Folge hatten oder zum Tode beitrugen sowie die Umstände eines Unfalls oder einer Gewalteinwirkung, die ggf. diese Verletzungen verursachten.

Todesursache	ICD
Insgesamt	A00–T98
Bestimmte infektiöse und parasitäre Krankheiten	A00–B99
darunter	
Infektiöse Darmkrankheiten	A00–A09
Bakterielle Infektion	A49
Virushepatitis	B15–B19
Neubildungen	C00–D48
Bösartige Neubildungen	C00–C97
darunter der/des	
Verdauungsorgane	C15–C26
Magens	C16
Dickdarmes (Kolon)	C18
Rektums- und Rektosigmoids	C19–C20
Atmungs- und sonstigen intrathorakalen Organe	C30–C39
Bronchien und Lunge	C34
Haut einschließlich Melanom	C43–C44
Brustdrüse (Mamma)	C50
Genitalorgane	C51–C63
Harnorgane	C64–C68
lymphatischen, blutbildenden und verwandten Gewebes, als primär festgestellt oder vermutet	C81–C96
Krankheiten des Blutes und der blutbildenden Organe sowie Störungen des Immunsystems	D50–D89
Endokrine, Ernährungs- und Stoffwechselkrankheiten	E00–E90
darunter:	
Diabetes mellitus	E10–E14
Adipositas	E65–E68
Psychische und Verhaltensstörungen	F00–F99
darunter:	
Demenz	F00–F03
Psychische und Verhaltensstörungen durch Alkohol	F10
Krankheiten des Nervensystems	G00–G99
darunter	
Primäres Parkinsonsyndrom	G20
Alzheimer Krankheit	G30
Epilepsie	G40
Krankheiten des Kreislaufsystems	I00–I99
darunter	
Hypertonie	I10–I15
Akuter Myokardinfarkt	I21
Chronische ischämische Herzkrankheit	I25
Nicht-rheumatische Aortenklappenkrankheit	I35
Kardiomyopathie	I42
Vorhofflimmern und Vorhofflattern	I48
Herzinsuffizienz	I50
Intrazerebrale Blutung	I61
Hirnfarkt	I63

Todesursache	ICD
Schlaganfall	I64
Folgen zerebrovaskulärer Krankheit	I69
Krankheiten des Atmungssystems	J00–J99
darunter	
Grippe und Pneumonie	J09–J18
darunter: Pneumonie, Erreger nicht näher bezeichnet	J18
Emphysem	J43
sonstige chronische obstruktive Lungenkrankheit (COPD)	J44
Krankheiten des Verdauungssystems	K00–K93
darunter:	
Gefäßkrankheiten des Darmes	K55
Paralytischer Ileus und intestinale Obstruktion ohne Hernie	K56
Alkoholische Leberkrankheit	K70
Fibrose und Zirrhose der Leber	K74
Krankheiten der Haut und der Unterhaut	L00–L99
Krankheiten des Muskel-Skelett-Systems und des Bindegewebes	M00–M99
darunter: Veränderungen der Knochendichte und -struktur	M80–M85
Krankheiten des Urogenitalsystems	N00–N99
darunter:	
Niereninsuffizienz	N17–N19
Sonstige Krankheiten des Harnsystems	N39
Schwangerschaft, Geburt und Wochenbett	O00–O99
Bestimmte Zustände, die ihren Ursprung in der Perinatalperiode haben	P00–P96
darunter:	
Schädigung der Feten und Neugeborenen durch mütterliche Faktoren oder Komplikationen bei Schwangerschaft, Wehentätigkeit und Entbindung	P00–P04
Störungen im Zusammenhang mit der Schwangerschaftsdauer und dem fetalen Wachstum	P05–P08
Geburtstrauma	P10–P15
Krankheiten des Atmungs- und Herzkreislaufsystems, die für die Perinatalperiode spezifisch sind	P20–P29
darunter: Asphyxie unter der Geburt	P21
Infektionen, die für die Perinatalperiode spezifisch sind	P35–P39
Hämorrhagische und hämatologische Krankheiten beim Fetus und Neugeborenen	P50–P61
Transitorische endokrine Stoffwechselstörungen, die für den Fetus und das Neugeborene spezifisch sind	P70–P74
Krankheiten des Verdauungssystems beim Fetus und Neugeborenen	P75–P78
Angeborene Fehlbildungen, Deformitäten und Chromosomenanomalien	Q00–Q99
darunter angeborene Fehlbildungen des/der:	
Nervensystems	Q00–Q07
darunter: Hydrozephalus	Q03
Kreislaufsystems	Q20–Q29
darunter: Aorten- und der Mitralklappe	Q23
Atmungssystems	Q30–Q34
darunter: Lunge	Q33
Harnsystems	Q60–Q64
Muskel-Skelett-Systems	Q65–Q79



Todesursache	ICD
Chromosomenanomalien	Q90–Q99
darunter:	
Down-Syndrom	Q90
Edwards- und Patau-Syndrom	Q91
Symptome und abnorme klinische und Laborbefunde, die anderenorts nicht klassifiziert sind	R00–R99
darunter:	
Plötzlicher Kindstod	R95
Tod ohne Anwesenheit anderer Personen	R98
Schlüsselnummer für besondere Zwecke	U00–U85
darunter:	
COVID-19, Coronavirus-Krankheit-2019, Virus nachgewiesen	U071
COVID-19, Coronavirus-Krankheit-2019, Virus nicht nachgewiesen	U072
Multisystemisches Entzündungssyndrom in Verbindung mit COVID-19, nicht näher bezeichnet	U109
Verletzungen, Vergiftungen und bestimmte andere Folgen äußerer Ursachen	S00–T98
darunter	
Unfälle	V01–X59
darunter:	
Transportmittelunfall	V01–V99
Stürze	W00–W19
Selbstmord	X60–X84
tätlicher Angriff	X85–Y09
Komplikationen bei der medizinischen und chirurgischen Behandlung	Y40–Y84

T 1

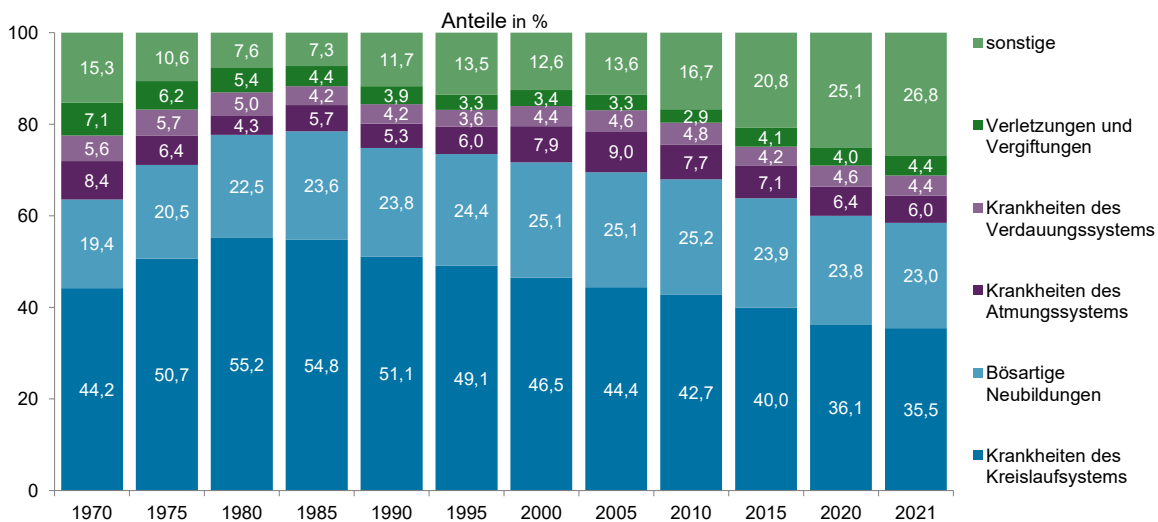
Gestorbene 1970 – 2021 nach ausgewählten Todesursachen<sup>1</sup>

Jahr	Gestorbene insgesamt	Bösartige Neubildungen	Krankheiten des Kreislaufsystems	Krankheiten des Atmungssystems	Krankheiten des Verdauungssystems	Verletzungen und Vergiftungen
Anzahl						
1970	43 694	8 455	19 317	3 662	2 440	3 114
1975	44 943	9 205	22 764	2 872	2 551	2 790
1980	43 576	9 807	24 039	1 874	2 194	2 351
1985	42 587	10 067	23 356	2 418	1 775	1 864
1990	43 811	10 420	22 368	2 330	1 861	1 707
1995	42 993	10 510	21 099	2 577	1 568	1 435
2000	42 088	10 575	19 585	3 333	1 860	1 452
2005	42 784	10 746	18 993	3 836	1 973	1 428
2010	43 465	10 958	18 571	3 334	2 067	1 263
2015	46 777	11 172	18 690	3 298	1 978	1 907
2019	47 619	11 526	17 714	3 440	2 184	2 000
2020	49 169	11 726	17 773	3 140	2 257	1 956
2021	50 569	11 612	17 946	3 017	2 207	2 224

je 100 000 der Bevölkerung						
1970	1 198,6	231,9	529,9	100,5	66,9	85,4
1975	1 221,9	250,3	618,9	78,1	69,4	75,9
1980	1 197,5	269,5	660,6	51,5	60,3	64,6
1985	1 176,6	278,1	645,3	66,8	49,0	51,5
1990	1 173,3	279,1	599,1	62,4	49,8	45,7
1995	1 084,4	265,1	532,2	65,0	39,5	36,2
2000	1 043,7	262,2	485,7	82,7	46,1	36,0
2005	1 054,0	264,7	467,9	94,5	48,6	35,2
2010	1 084,6	273,4	463,4	83,2	51,6	31,5
2015	1 171,7	279,9	468,2	82,6	49,5	47,8
2019	1 164,4	281,9	433,2	84,1	53,4	48,9
2020	1 200,4	286,3	433,9	76,7	55,1	47,8
2021	1 232,6	283,0	437,4	73,5	53,8	54,2

G 1

Gestorbene 1970 – 2021 nach ausgewählten Todesursachen<sup>1</sup>



<sup>1</sup> Entsprechende ICD-Codes siehe Metadaten

Todesursache <sup>1</sup>	Gestorbene						Mittleres Sterbe- alter
	ins- gesamt	männ- lich	weib- lich	männ- lich	weib- lich	je 100 000 der Bevölkerung	
	Anzahl			Anteil in %		Anzahl	Jahre
Bestimmte infektiöse und parasitäre Krankheiten	814	416	398	51,1	48,9	19,8	79,6
Bösartige Neubildungen	11 612	6 344	5 268	54,6	45,4	283,0	74,2
darunter der/des:							
Verdauungsorgane	3 552	2 009	1 543	56,6	43,4	86,6	74,7
Atmungs- und sonstigen intrathorakalen Organe	2 493	1 512	981	60,6	39,4	60,8	71,4
Brustdrüse	955	8	947	0,8	99,2	23,3	74,2
weiblichen Genitalorgane	532	x	532	x	100,0	25,6	73,5
männlichen Genitalorgane	825	825	x	100,0	x	40,7	79,5
Harnorgane	756	500	256	66,1	33,9	18,4	77,6
lymphatischen, blutbildenden Gewebes	996	586	410	58,8	41,2	24,3	76,2
Krankheiten des Blutes und der blutbildenden Organe sowie Störungen des Immunsystems	290	139	151	47,9	52,1	7,1	80,4
Endokrine Krankheiten, Ernährungs- und Stoffwechselkrankheiten	2 012	935	1 077	46,5	53,5	49,0	80,6
darunter: Diabetes mellitus	1 424	668	756	46,9	53,1	34,7	81,5
Psychische Störungen und Verhaltensstörungen	2 697	1 029	1 668	38,2	61,8	65,7	84,4
Krankheiten des Nervensystems	1 771	900	871	50,8	49,2	43,2	78,7
Krankheiten des Kreislaufsystems	17 946	8 383	9 563	46,7	53,3	437,4	82,7
darunter:							
Hypertonie	2 425	804	1 621	33,2	66,8	59,1	85,9
Ischämische Herzkrankheiten	6 593	3 713	2 880	56,3	43,7	160,7	81,3
darunter akuter Myokardinfarkt	2 656	1 542	1 114	58,1	41,9	64,7	78,1
Sonstige Formen der Herzkrankheit	4 761	2 023	2 738	42,5	57,5	116,1	84,5
Zerebrovaskuläre Krankheiten	2 801	1 249	1 552	44,6	55,4	68,3	81,4
Krankheiten des Atmungssystems	3 017	1 628	1 389	54,0	46,0	73,5	78,6
Chronische Krankheiten der unteren Atemwege	1 807	931	876	51,5	48,5	44,0	76,8
Krankheiten des Verdauungssystems	2 207	1 199	1 008	54,3	45,7	53,8	75,0
Krankheiten des Urogenitalsystems	1 193	539	654	45,2	54,8	29,1	83,6
Schwangerschaft, Geburt und Wochenbett	-	x	-	x	-	-	-
Bestimmte Zustände, die ihren Ursprung in der Perinatalperiode haben	69	40	29	58,0	42,0	1,7	0,2
Angeborene Fehlbildungen, Deformitäten und Chromosomenanomalien	117	67	50	57,3	42,7	2,9	39,9
Symptome und abnorme klinische Befunde sowie Laborbefunde, die anderenorts nicht klassifiziert sind	857	481	376	56,1	43,9	20,9	70,8
Verletzungen, Vergiftungen und bestimmte andere Folgen äußerer Ursachen	2 224	1 320	904	59,4	40,6	54,2	71,4
COVID-19, Virus nachgewiesen	2 740	1 447	1 293	52,8	47,2	66,8	79,8
COVID-19, Virus nicht nachgewiesen	29	13	16	44,8	55,2	0,7	80,1
Multisyst. Entzündungssyndrom I. V. mit COVID-19	21	12	9	57,1	42,9	0,5	75,9
Transportmittelunfall	136	99	37	72,8	27,2	3,3	54,3
Sturz	834	446	388	53,5	46,5	20,3	82,8
Unfälle durch Ertrinken und Untergehen	13	9	4	69,2	30,8	0,3	48,1
Selbstmorde	485	366	119	75,5	24,5	11,8	56,7
tätlichen Angriff	27	12	15	44,4	55,6	0,7	49,2
Ereignis, dessen nähere Umstände unbestimmt sind	90	48	42	53,3	46,7	2,2	69,4
Insgesamt	50 569	25 328	25 241	50,1	49,9	1 232,6	78,9

<sup>1</sup> Entsprechende ICD-Codes siehe Metadaten.

Todesursache <sup>1</sup>	Ins- gesamt	Mit einem Alter von ... bis unter ... Jahren								
		unter 20	20 – 30	30 – 40	40 – 50	50 – 60	60 – 70	70 – 80	80 – 90	90 und mehr
Bestimmte infektiöse und parasitäre Krankheiten	814	1	1	5	7	50	83	185	310	172
darunter:										
Infektiöse Darmkrankheiten	159	1	-	-	-	5	4	40	68	41
sonstige Sepsis	337	-	-	3	2	14	40	80	133	65
Virushepatitis	26	-	-	-	-	5	5	9	5	2
HIV-Krankheit (Humane Immundefizienz-Viruskrankheit)	8	-	-	-	-	5	1	1	1	-
Neubildungen	12 116	17	18	58	258	1 042	2 523	3 275	3 913	1 012
darunter:										
Bösartige Neubildungen	11 612	15	18	57	254	1 020	2 473	3 174	3 683	918
darunter bösartige Neubildungen der/des:										
Verdauungsorgane	3 552	-	3	14	63	326	699	987	1 183	277
Atmungs- und sonstigen intrathorakalen Organe	2 493	-	-	3	44	259	790	782	534	81
Haut einschließlich Melanom	210	-	-	2	6	9	30	44	84	35
Brustdrüse	955	-	1	15	50	100	161	192	310	126
weiblichen Genitalorgane	532	-	1	3	18	57	108	143	163	39
männlichen Genitalorgane	825	-	2	-	3	22	100	212	380	106
Harnorgane	756	1	-	-	11	33	129	185	304	93
lymphatischen, blutbildenden Gewebes	996	1	2	10	18	52	158	291	383	81
Krankheiten des Blutes, der blutbildenden Organe, Störungen des Immunsystems	290	2	1	1	4	10	33	60	105	74
Endokrine Krankheiten, Ernährungs- und Stoffwechselkrankheiten	2 012	6	4	8	28	103	201	329	863	470
darunter: Diabetes mellitus	1 424	-	4	3	13	58	129	236	653	328
Psychische und Verhaltensstörungen	2 697	-	4	12	26	79	128	285	1 228	935
darunter: Psychische und Verhaltens- störungen durch Alkohol	166	-	-	3	15	43	53	30	21	1
Krankheiten des Nervensystems	1 771	11	6	10	23	77	192	383	818	251
darunter:										
Primäres Parkinsonsyndrom	585	-	-	-	-	3	21	142	334	85
Alzheimer-Krankheit	487	-	-	-	-	1	21	88	263	114
Krankheiten des Kreislaufsystems	17 946	4	7	40	153	611	1 516	2 723	7 630	5 262
darunter:										
Hypertonie	2 425	-	-	2	8	36	115	273	996	995
Ischämische Herzkrankheiten	6 593	-	-	12	57	289	715	1 134	2 752	1 634
darunter:										
Myokardinfarkt	2 656	-	-	9	42	193	412	549	980	471
chronische ischämische Herzkrankh.	3 864	-	-	3	13	93	289	572	1 753	1 141
Sonstige Formen der Herzkrankheit	4 761	2	2	13	37	103	249	585	2 131	1 639
Zerebrovaskuläre Krankheiten	2 801	-	4	8	25	110	264	493	1 231	666
darunter:										
Hirninfarkt	725	-	1	-	4	26	81	144	330	139
Schlaganfall, nicht als Blutung oder Infarkt bezeichnet	634	-	-	1	4	9	28	92	296	204
Krankheiten der Arterien, Arteriolen und Kapillaren	512	-	-	1	8	26	79	92	188	118

<sup>1</sup> Entsprechende ICD-Codes siehe Metadaten.

Todesursache <sup>1</sup>	Ins- gesamt	Mit einem Alter von ... bis unter ... Jahren								
		unter 20	20 – 30	30 – 40	40 – 50	50 – 60	60 – 70	70 – 80	80 – 90	90 und mehr
Krankheiten des Atmungssystems	3 017	1	2	6	14	128	481	775	1 136	474
darunter:										
akute Infektion der oberen Atemwege	8	-	-	1	-	1	1	1	2	2
Grippe und Pneumonie	646	-	-	2	4	12	52	108	300	168
darunter: Pneumonie, Erreger nicht näher bezeichnet	633	-	-	2	3	11	51	106	294	166
Sonstige chronische obstruktive Lungenkrankheit	1 577	-	-	1	1	81	318	495	521	160
Krankheiten des Verdauungssystems	2 207	1	3	26	71	233	417	415	732	309
darunter:										
Paralytischer Ileus	193	-	1	1	1	9	13	31	82	55
Krankheiten der Leber	827	-	2	19	57	172	244	167	147	19
darunter: Alkoholische Leberkrankheit	374	-	1	13	42	116	119	62	20	1
Krankheiten der Galleblase, Gallenwege und des Pankreas	257	-	-	1	4	12	33	54	107	46
Krankheiten der Haut und der Unterhaut	85	-	-	-	-	4	9	18	35	19
Krankheiten des Muskel-Skelett-Systems und des Bindegewebes	360	1	1	1	4	18	36	69	150	80
Krankheiten des Urogenitalsystems	1 193	-	-	-	4	27	85	171	582	324
darunter: Niereninsuffizienz	746	-	-	-	3	11	52	90	363	227
Schwangerschaft, Geburt und Wochenbett	-	-	-	-	-	-	-	-	-	-
Bestimmte Zustände, die ihren Ursprung in der Perinatalperiode haben	69	69	-	-	-	-	-	-	-	-
Angeborene Fehlbildungen, Deformitäten und Chromosomenanomalien	117	38	4	6	8	23	23	9	4	2
darunter:										
angeborene Fehlbildungen des Kreislaufsystems	34	14	1	1	4	2	3	5	3	1
Chromosomenanomalien	45	5	1	2	3	17	17	-	-	-
Symptome und abnorme klinische Befunde sowie Laborbefunde, die anderenorts nicht klassifiziert sind	857	17	12	31	62	100	157	132	167	179
darunter:										
Plötzlicher Kindstod	5	5	-	-	-	-	-	-	-	-
Tod ohne Anwesenheit anderer Personen	274	1	7	11	28	52	80	56	30	9
COVID-19	2 790	1	5	13	34	145	310	554	1 194	534
Verletzungen, Vergiftungen und bestimmte andere Folgen äußerer Ursachen	2 224	48	85	94	114	220	275	284	723	381
darunter durch:										
Transportmittelunfall	136	8	19	12	9	27	25	14	19	3
Sturz	834	3	-	2	12	26	62	98	412	219
Unfälle durch Ertrinken und Untergehen	13	2	4	1	-	-	2	-	3	1
Unfälle durch Rauch, Feuer und Flammen	15	-	-	-	-	4	3	4	3	1
Selbstmorde	485	14	43	46	52	105	92	65	54	14
tätlichen Angriff	27	5	2	1	2	5	6	3	2	1
Ereignis, nähere Umstände unbestimmt	90	-	4	8	5	10	15	8	22	18
Komplikationen bei der medizinischen und chirurgischen Behandlung	46	-	-	-	1	4	9	10	18	4
Folgezustände äußerer Ursachen	30	-	1	-	2	4	4	8	9	2
<b>Insgesamt</b>	<b>50 569</b>	<b>217</b>	<b>153</b>	<b>311</b>	<b>810</b>	<b>2 871</b>	<b>6 469</b>	<b>9 668</b>	<b>19 592</b>	<b>10 478</b>

1 Entsprechende ICD-Codes siehe Metadaten.

## T 4

**Gestorbene 2021 nach ausgewählten Todesursachen<sup>1</sup> und Verwaltungsbezirken  
– Anzahl –**

Kreisfreie Stadt (St.) Landkreis	Ins- gesamt	Infek- tiöse und para- sitäre Krank- heiten	Bösartige Neubildungen								
			zu- sammen	darunter der/des							
				Ma- gens	Dick- dar- mes	Rek- tums	Leber	Pan- kreas	Bron- chien/ Lunge	Brust- drüse	Pros- tata
Frankenthal (Pfalz), St.	635	13	159	10	7	4	8	10	36	11	13
Kaiserslautern, St.	1 272	26	266	9	18	8	13	27	54	18	13
Koblenz, St.	1 424	19	295	6	16	4	15	26	63	24	19
Landau i. d. Pfalz, St.	547	9	110	5	6	1	3	6	19	6	13
Ludwigshafen a. Rh., St.	1 976	34	417	17	30	6	24	37	104	27	19
Mainz, St.	1 912	34	454	15	28	18	15	49	99	42	29
Neustadt a.d. Weinstr., St.	748	7	170	9	9	6	10	30	22	8	15
Pirmasens, St.	752	17	152	8	12	6	7	8	28	12	8
Speyer, St.	659	17	124	3	7	3	5	7	26	14	3
Trier, St.	1 062	12	270	9	20	10	8	20	61	26	23
Worms, St.	955	22	200	8	5	5	9	22	39	17	13
Zweibrücken, St.	445	7	111	2	11	6	1	7	26	9	5
Ahrweiler	1 884	20	402	13	23	18	13	31	84	33	27
Altenkirchen (Ww.)	1 784	30	398	17	22	14	11	36	86	35	35
Alzey-Worms	1 445	21	353	12	31	4	11	34	62	26	30
Bad Dürkheim	1 806	21	378	14	21	13	12	34	86	30	20
Bad Kreuznach	2 076	43	486	14	34	16	19	42	119	37	25
Berncastel-Wittlich	1 450	21	338	10	22	16	5	17	67	19	30
Birkenfeld	1 223	20	265	8	19	7	13	24	58	23	15
Cochem-Zell	881	10	193	7	18	5	5	14	45	14	14
Donnersbergkreis	1 014	20	211	3	15	4	9	15	48	21	18
Eifelkreis Bittburg-Prüm	1 204	9	300	15	22	4	8	19	69	24	22
Germersheim	1 435	20	308	10	23	13	20	29	58	22	25
Kaiserslautern	1 254	17	271	14	16	9	7	29	52	16	19
Kusel	975	15	236	8	18	6	7	14	59	15	15
Mainz-Bingen	2 252	35	519	17	37	18	21	45	86	41	28
Mayen-Koblenz	2 644	49	648	25	43	21	16	58	138	53	51
Neuwied	2 308	40	541	14	34	19	16	45	94	49	43
Rhein-Hunsrück-Kreis	1 408	29	312	10	19	12	8	34	51	28	23
Rhein-Lahn-Kreis	1 650	26	381	16	28	9	13	25	91	30	35
Rhein-Pfalz-Kreis	1 893	39	448	18	22	9	15	43	74	44	40
Südliche Weinstraße	1 299	13	307	11	16	14	4	30	58	25	28
Südwestpfalz	1 288	20	266	10	19	5	9	19	53	18	14
Trier-Saarburg	1 627	19	419	20	26	12	18	43	80	29	26
Vulkaneifel	866	15	215	8	15	5	6	20	51	17	16
Westerwaldkreis	2 516	42	564	14	38	12	26	43	130	55	32
Rheinland-Pfalz	50 569	814	11 612	414	754	349	411	995	2 383	955	804

<sup>1</sup> Entsprechende ICD-Codes siehe Metadaten.

Kreisfreie Stadt (St.) Landkreis	Stoffwechselkrankheiten			Psychische Krankheiten			Krankheiten des Nervensystems			
	zu- sammen	darunter		zu- sammen	darunter		zu- sammen	darunter		
		Dia- betes mellitus	Adi- positas		Demenz	psychi- sche Störung durch Alkohol		Primäres Parkin- sonsyn- drom	Alz- heimer Krank- heit	Epi- lepsie
Frankenthal (Pfalz), St.	35	25	3	22	19	1	14	2	4	2
Kaiserslautern, St.	68	57	1	56	38	9	39	14	10	1
Koblenz, St.	38	23	7	71	62	5	34	15	9	-
Landau i. d. Pfalz, St.	23	17	-	42	39	3	14	1	6	1
Ludwigshafen a. Rh., St.	84	60	8	79	69	3	84	23	17	5
Mainz, St.	58	33	4	118	101	9	87	20	26	5
Neustadt a. d. Weinstr., St.	34	23	4	67	59	2	25	15	6	1
Pirmasens, St.	34	27	5	44	30	7	25	7	7	1
Speyer, St.	33	25	1	31	26	2	35	9	11	2
Trier, St.	40	31	1	71	53	10	43	24	11	2
Worms, St.	39	33	-	52	46	2	27	12	4	3
Zweibrücken, St.	24	21	-	18	13	4	26	7	6	2
Ahrweiler	68	49	4	111	101	6	67	30	15	3
Altenkirchen (Ww.)	71	41	3	109	101	3	44	19	8	2
Alzey-Worms	54	42	1	80	74	1	55	16	20	2
Bad Dürkheim	77	49	6	131	120	3	64	17	15	5
Bad Kreuznach	69	57	2	115	97	8	75	25	20	5
Bernkastel-Wittlich	62	56	1	78	76	-	41	16	7	2
Birkenfeld	45	34	1	34	28	2	44	7	15	6
Cochem-Zell	29	22	-	48	47	1	30	12	8	-
Donnersbergkreis	41	34	-	50	42	6	31	8	10	3
Eifelkreis Bitburg-Prüm	55	41	3	46	39	4	35	15	10	2
Germersheim	58	45	4	57	50	3	49	13	15	3
Kaiserslautern	55	37	2	62	52	5	27	7	10	2
Kusel	40	34	2	53	42	5	32	10	9	-
Mainz-Bingen	89	52	7	137	114	9	108	29	47	3
Mayen-Koblenz	95	62	6	154	126	13	94	24	43	5
Neuwied	86	56	4	145	129	9	67	26	12	2
Rhein-Hunsrück-Kreis	54	38	4	71	64	1	45	14	10	3
Rhein-Lahn-Kreis	78	54	2	56	48	5	68	30	11	3
Rhein-Pfalz-Kreis	74	52	5	84	80	1	74	30	20	1
Südliche Weinstraße	59	47	2	64	56	4	48	16	17	2
Südwestpfalz	61	44	2	70	62	1	46	11	16	1
Trier-Saarburg	56	41	2	99	88	7	51	20	9	5
Vulkaneifel	33	29	-	49	43	3	20	7	4	-
Westerwaldkreis	81	59	2	118	106	8	87	34	19	4
Rheinland-Pfalz	2 012	1 424	101	2 697	2 340	166	1 771	585	487	91

<sup>1</sup> Entsprechende ICD-Codes siehe Metadaten.

noch:  
T 4

Gestorbene 2021 nach ausgewählten Todesursachen<sup>1</sup> und Verwaltungsbezirke  
– Anzahl –

Kreisfreie Stadt (St.) Landkreis	Krankheiten des Kreislaufsystems							Krankh. des Atmungssystems		
	zu- sammen	darunter						zu- sammen	darunter	
		Hyper- tonie	Myo- card- infarkt	chro- nisch ischä- mische Herz- krank- heit	Herz- insuffi- zienz	Hirn- infarkt, Schlag- anfall	Folgen einer zerebro- vascu- lären Krank- heit		Grippe, Pneu- monie	chro- nisch obstruk- tive Lungen- krankheit
Frankenthal (Pfalz), St.	224	42	21	47	24	18	14	39	3	26
Kaiserslautern, St.	419	77	67	93	27	36	13	105	26	54
Koblenz, St.	541	64	77	108	95	35	22	95	22	51
Landau i. d. Pfalz, St.	192	26	21	47	16	20	4	27	4	13
Ludwigshafen a. Rh., St.	657	91	81	115	77	57	33	110	20	52
Mainz, St.	620	76	117	134	59	39	25	101	15	62
Neustadt a.d. Weinstr., St.	250	33	24	48	21	29	12	28	6	14
Pirmasens, St.	239	38	36	39	25	12	12	62	15	36
Speyer, St.	243	41	34	42	31	11	8	26	7	10
Trier, St.	368	62	43	54	34	30	15	61	8	39
Worms, St.	345	61	70	73	23	24	4	52	11	33
Zweibrücken, St.	137	16	17	38	12	10	7	29	6	12
Ahrweiler	605	64	65	157	54	37	32	116	36	55
Altenkirchen (Ww.)	623	70	93	143	75	64	25	140	32	77
Alzey-Worms	491	64	98	97	43	21	15	92	16	54
Bad Dürkheim	665	85	78	127	97	53	22	90	18	52
Bad Kreuznach	719	85	137	146	64	63	24	108	18	56
Bernkastel-Wittlich	538	59	82	106	43	39	27	89	15	44
Birkenfeld	486	59	84	113	33	45	17	61	12	35
Cochem-Zell	301	58	54	64	31	12	7	68	20	34
Donnersbergkreis	379	53	61	79	43	34	12	68	20	38
Eifelkreis Bitburg-Prüm	447	57	55	93	45	26	19	73	6	50
Germersheim	532	86	71	97	58	43	21	77	19	34
Kaiserslautern	468	80	77	99	38	35	12	81	13	47
Kusel	347	45	69	70	35	23	12	68	13	35
Mainz-Bingen	784	87	159	165	64	42	25	110	21	68
Mayen-Koblenz	887	102	128	196	88	69	30	167	44	84
Neuwied	765	98	94	169	75	63	29	169	29	89
Rhein-Hunsrück-Kreis	519	69	71	129	46	35	18	77	21	34
Rhein-Lahn-Kreis	627	76	135	141	62	49	22	117	36	43
Rhein-Pfalz-Kreis	703	125	67	145	62	64	24	77	20	30
Südliche Weinstraße	472	66	51	112	43	50	19	75	19	36
Südwestpfalz	479	68	66	103	49	39	21	77	13	41
Trier-Saarburg	578	66	80	134	61	43	30	72	10	38
Vulkaneifel	309	51	48	71	22	28	17	56	20	22
Westerwaldkreis	954	125	119	267	97	61	29	148	32	79
Rheinland-Pfalz	17 946	2 425	2 656	3 864	1 776	1 359	678	3 017	646	1 577

<sup>1</sup> Entsprechende ICD-Codes siehe Metadaten.



**noch:** Gestorbene 2021 nach ausgewählten Todesursachen<sup>1</sup> und Verwaltungsbezirken  
**T 4** – Anzahl –

Kreisfreie Stadt (St.) Landkreis	Krankheiten des Verdauungssystems			Krankheiten des Urogenitalsystems	Verletzungen und Vergiftungen							
	zu- sammen	darunter: alkoholische Leber- krank- heit	zu- sammen		nach der Ursache					tätlicher Angriff; Ereig- nisse, nähere Um- stände unbest.	Kompli- kationen bei med. Be- hand- lung	
					Unfall	darunter		Selbst- morde				
						Trans- port- mittel- unfälle	Sturz					
Frankenthal (Pfalz), St.	30	5	10	15	12	1	6	3	-	-		
Kaiserslautern, St.	46	8	37	38	21	4	10	11	4	-		
Koblenz, St.	58	10	28	64	41	4	26	16	5	2		
Landau i. d. Pfalz, St.	24	6	18	19	13	2	8	4	1	1		
Ludwigshafen a. Rh., St.	108	20	41	76	56	3	27	13	6	1		
Mainz, St.	84	13	39	82	55	5	41	18	6	3		
Neustadt a.d. Weinstr., St.	35	12	18	32	19	1	15	4	7	1		
Pirmasens, St.	31	5	26	30	23	1	13	5	-	-		
Speyer, St.	27	9	11	23	17	1	13	3	3	-		
Trier, St.	40	14	20	49	37	2	20	8	3	-		
Worms, St.	35	8	22	34	23	1	15	9	-	2		
Zweibrücken, St.	17	3	14	19	16	-	11	2	-	1		
Ahrweiler	77	8	46	171	149	7	29	13	6	3		
Altenkirchen (Ww.)	87	15	51	58	46	4	29	5	4	3		
Alzey-Worms	69	15	27	63	37	5	27	16	4	4		
Bad Dürkheim	79	13	38	61	43	3	25	11	4	2		
Bad Kreuznach	100	16	48	101	69	8	36	30	-	1		
Bernkastel-Wittlich	57	12	39	49	38	3	18	9	-	1		
Birkenfeld	60	8	28	54	38	3	22	6	7	2		
Cochem-Zell	39	2	21	30	25	1	19	4	-	-		
Donnersbergkreis	44	14	26	36	22	4	13	8	3	2		
Eifelkreis Bitburg-Prüm	53	9	36	49	38	3	26	6	3	-		
Germersheim	64	11	35	65	43	6	23	16	1	3		
Kaiserslautern	63	12	37	53	29	3	12	17	5	2		
Kusel	42	6	30	28	17	-	12	9	2	-		
Mainz-Bingen	100	17	46	83	57	4	32	23	1	2		
Mayen-Koblenz	115	12	48	124	90	6	48	22	9	2		
Neuwied	91	18	49	86	53	4	30	23	4	5		
Rhein-Hunsrück-Kreis	48	4	33	66	42	4	26	16	4	3		
Rhein-Lahn-Kreis	62	9	39	60	35	3	22	19	4	2		
Rhein-Pfalz-Kreis	81	20	31	75	59	7	39	7	4	3		
Südliche Weinstraße	48	3	21	49	37	3	26	10	2	-		
Südwestpfalz	57	6	39	48	39	3	25	8	-	-		
Trier-Saarburg	71	10	41	68	48	3	36	13	4	-		
Vulkaneifel	38	5	28	28	14	1	7	11	1	1		
Westerwaldkreis	117	11	72	88	67	2	44	16	-	4		
Rheinland-Pfalz	2 207	374	1 193	2 224	1 536	136	834	485	117	46		

<sup>1</sup> Entsprechende ICD-Codes siehe Metadaten.

## T 5

**Gestorbene 2021 nach ausgewählten Todesursachen<sup>1</sup> und Verwaltungsbezirken**  
 – je 100 000 Einwohner/-innen –

Kreisfreie Stadt (St.) Landkreis	Ins- gesamt	Infek- tiöse und para- sitäre Krank- heiten	Bösartige Neubildungen								
			zu- sammen	darunter der/des							
				Ma- gens	Dick- dar- mes	Rek- tums	Pan- kreas	Leber	Bron- chien/ Lunge	Brust- drüse	Pros- tata
Frankenthal (Pfalz), St.	1 302,2	26,7	326,1	20,5	14,4	8,2	20,5	16,4	73,8	22,6	26,7
Kaiserslautern, St.	1 278,7	26,1	267,4	9,0	18,1	8,0	27,1	13,1	54,3	18,1	13,1
Koblenz, St.	1 254,5	16,7	259,9	5,3	14,1	3,5	22,9	13,2	55,5	21,1	16,7
Landau i. d. Pfalz, St.	1 168,8	19,2	235,0	10,7	12,8	2,1	12,8	6,4	40,6	12,8	27,8
Ludwigshafen a. Rh., St.	1 146,5	19,7	241,9	9,9	17,4	3,5	21,5	13,9	60,3	15,7	11,0
Mainz, St.	879,7	15,6	208,9	6,9	12,9	8,3	22,5	6,9	45,6	19,3	13,3
Neustadt a.d. Weinstr., St.	1 400,8	13,1	318,4	16,9	16,9	11,2	56,2	18,7	41,2	15,0	28,1
Pirmasens, St.	1 874,6	42,4	378,9	19,9	29,9	15,0	19,9	17,4	69,8	29,9	19,9
Speyer, St.	1 301,0	33,6	244,8	5,9	13,8	5,9	13,8	9,9	51,3	27,6	5,9
Trier, St.	960,0	10,8	244,1	8,1	18,1	9,0	18,1	7,2	55,1	23,5	20,8
Worms, St.	1 141,6	26,3	239,1	9,6	6,0	6,0	26,3	10,8	46,6	20,3	15,5
Zweibrücken, St.	1 307,1	20,6	326,0	5,9	32,3	17,6	20,6	2,9	76,4	26,4	14,7
Ahrweiler	1 456,9	15,5	310,9	10,1	17,8	13,9	24,0	10,1	65,0	25,5	20,9
Altenkirchen (Ww.)	1 381,1	23,2	308,1	13,2	17,0	10,8	27,9	8,5	66,6	27,1	27,1
Alzey-Worms	1 102,9	16,0	269,4	9,2	23,7	3,1	25,9	8,4	47,3	19,8	22,9
Bad Dürkheim	1 356,8	15,8	284,0	10,5	15,8	9,8	25,5	9,0	64,6	22,5	15,0
Bad Kreuznach	1 305,1	27,0	305,5	8,8	21,4	10,1	26,4	11,9	74,8	23,3	15,7
Berncastel-Wittlich	1 283,9	18,6	299,3	8,9	19,5	14,2	15,1	4,4	59,3	16,8	26,6
Birkenfeld	1 512,9	24,7	327,8	9,9	23,5	8,7	29,7	16,1	71,7	28,5	18,6
Cochem-Zell	1 428,9	16,2	313,0	11,4	29,2	8,1	22,7	8,1	73,0	22,7	22,7
Donnersbergkreis	1 342,1	26,5	279,3	4,0	19,9	5,3	19,9	11,9	63,5	27,8	23,8
Eifelkreis Bitburg-Prüm	1 197,9	9,0	298,5	14,9	21,9	4,0	18,9	8,0	68,7	23,9	21,9
Germersheim	1 111,0	15,5	238,5	7,7	17,8	10,1	22,5	15,5	44,9	17,0	19,4
Kaiserslautern	1 176,5	15,9	254,3	13,1	15,0	8,4	27,2	6,6	48,8	15,0	17,8
Kusel	1 392,3	21,4	337,0	11,4	25,7	8,6	20,0	10,0	84,3	21,4	21,4
Mainz-Bingen	1 062,4	16,5	244,8	8,0	17,5	8,5	21,2	9,9	40,6	19,3	13,2
Mayen-Koblenz	1 229,1	22,8	301,2	11,6	20,0	9,8	27,0	7,4	64,2	24,6	23,7
Neuwied	1 256,0	21,8	294,4	7,6	18,5	10,3	24,5	8,7	51,2	26,7	23,4
Rhein-Hunsrück-Kreis	1 359,3	28,0	301,2	9,7	18,3	11,6	32,8	7,7	49,2	27,0	22,2
Rhein-Lahn-Kreis	1 345,3	21,2	310,6	13,0	22,8	7,3	20,4	10,6	74,2	24,5	28,5
Rhein-Pfalz-Kreis	1 222,1	25,2	289,2	11,6	14,2	5,8	27,8	9,7	47,8	28,4	25,8
Südliche Weinstraße	1 169,9	11,7	276,5	9,9	14,4	12,6	27,0	3,6	52,2	22,5	25,2
Südwestpfalz	1 357,7	21,1	280,4	10,5	20,0	5,3	20,0	9,5	55,9	19,0	14,8
Trier-Saarburg	1 078,6	12,6	277,8	13,3	17,2	8,0	28,5	11,9	53,0	19,2	17,2
Vulkaneifel	1 427,0	24,7	354,3	13,2	24,7	8,2	33,0	9,9	84,0	28,0	26,4
Westerwaldkreis	1 237,4	20,7	277,4	6,9	18,7	5,9	21,1	12,8	63,9	27,0	15,7
Rheinland-Pfalz	1 232,6	19,8	283,0	10,1	18,4	8,5	24,3	10,0	58,1	23,3	19,6

<sup>1</sup> Entsprechende ICD-Codes siehe Metadaten. – <sup>2</sup> Siehe Erläuterungen.

**noch:** Gestorbene 2021 nach ausgewählten Todesursachen<sup>1</sup> und Verwaltungsbezirken  
**T 5** – je 100 000 Einwohner/-innen –

Kreisfreie Stadt (St.) Landkreis	Stoffwechselkrankheiten			Psychische Krankheiten			Krankheiten des Nervensystems			
	zu- sammen	darunter		zu- sammen	darunter		zu- sammen	darunter		
		Dia- betes mellitus	Adi- positas		Demenz	psychi- sche Störung durch Alkohol		Primäres Parkin- sonsyn- drom	Alz- heimer Krank- heit	Epi- leptie
Frankenthal (Pfalz), St.	71,8	51,3	6,2	45,1	39,0	2,1	28,7	4,1	8,2	4,1
Kaiserslautern, St.	68,4	57,3	1,0	56,3	38,2	9,0	39,2	14,1	10,1	1,0
Koblenz, St.	33,5	20,3	6,2	62,5	54,6	4,4	30,0	13,2	7,9	-
Landau i. d. Pfalz, St.	49,1	36,3	-	89,7	83,3	6,4	29,9	2,1	12,8	2,1
Ludwigshafen a. Rh., St.	48,7	34,8	4,6	45,8	40,0	1,7	48,7	13,3	9,9	2,9
Mainz, St.	26,7	15,2	1,8	54,3	46,5	4,1	40,0	9,2	12,0	2,3
Neustadt a. d. Weinstr., St.	63,7	43,1	7,5	125,5	110,5	3,7	46,8	28,1	11,2	1,9
Pirmasens, St.	84,8	67,3	12,5	109,7	74,8	17,4	62,3	17,4	17,4	2,5
Speyer, St.	65,1	49,4	2,0	61,2	51,3	3,9	69,1	17,8	21,7	3,9
Trier, St.	36,2	28,0	0,9	64,2	47,9	9,0	38,9	21,7	9,9	1,8
Worms, St.	46,6	39,4	-	62,2	55,0	2,4	32,3	14,3	4,8	3,6
Zweibrücken, St.	70,5	61,7	-	52,9	38,2	11,7	76,4	20,6	17,6	5,9
Ahrweiler	52,6	37,9	3,1	85,8	78,1	4,6	51,8	23,2	11,6	2,3
Altenkirchen (Ww.)	55,0	31,7	2,3	84,4	78,2	2,3	34,1	14,7	6,2	1,5
Alzey-Worms	41,2	32,1	0,8	61,1	56,5	0,8	42,0	12,2	15,3	1,5
Bad Dürkheim	57,8	36,8	4,5	98,4	90,2	2,3	48,1	12,8	11,3	3,8
Bad Kreuznach	43,4	35,8	1,3	72,3	61,0	5,0	47,1	15,7	12,6	3,1
Bernkastel-Wittlich	54,9	49,6	0,9	69,1	67,3	-	36,3	14,2	6,2	1,8
Birkenfeld	55,7	42,1	1,2	42,1	34,6	2,5	54,4	8,7	18,6	7,4
Cochem-Zell	47,0	35,7	-	77,9	76,2	1,6	48,7	19,5	13,0	-
Donnersbergkreis	54,3	45,0	-	66,2	55,6	7,9	41,0	10,6	13,2	4,0
Eifelkreis Bitburg-Prüm	54,7	40,8	3,0	45,8	38,8	4,0	34,8	14,9	9,9	2,0
Germersheim	44,9	34,8	3,1	44,1	38,7	2,3	37,9	10,1	11,6	2,3
Kaiserslautern	51,6	34,7	1,9	58,2	48,8	4,7	25,3	6,6	9,4	1,9
Kusel	57,1	48,6	2,9	75,7	60,0	7,1	45,7	14,3	12,9	-
Mainz-Bingen	42,0	24,5	3,3	64,6	53,8	4,2	50,9	13,7	22,2	1,4
Mayen-Koblenz	44,2	28,8	2,8	71,6	58,6	6,0	43,7	11,2	20,0	2,3
Neuwied	46,8	30,5	2,2	78,9	70,2	4,9	36,5	14,1	6,5	1,1
Rhein-Hunsrück-Kreis	52,1	36,7	3,9	68,5	61,8	1,0	43,4	13,5	9,7	2,9
Rhein-Lahn-Kreis	63,6	44,0	1,6	45,7	39,1	4,1	55,4	24,5	9,0	2,4
Rhein-Pfalz-Kreis	47,8	33,6	3,2	54,2	51,6	0,6	47,8	19,4	12,9	0,6
Südliche Weinstraße	53,1	42,3	1,8	57,6	50,4	3,6	43,2	14,4	15,3	1,8
Südwestpfalz	64,3	46,4	2,1	73,8	65,4	1,1	48,5	11,6	16,9	1,1
Trier-Saarburg	37,1	27,2	1,3	65,6	58,3	4,6	33,8	13,3	6,0	3,3
Vulkaneifel	54,4	47,8	-	80,7	70,9	4,9	33,0	11,5	6,6	-
Westerwaldkreis	39,8	29,0	1,0	58,0	52,1	3,9	42,8	16,7	9,3	2,0
Rheinland-Pfalz	49,0	34,7	2,5	65,7	57,0	4,0	43,2	14,3	11,9	2,2

1 Entsprechende ICD-Codes siehe Metadaten. – 2 Siehe Erläuterungen.

noch:  
T 5

Gestorbene 2021 nach ausgewählten Todesursachen<sup>1</sup> und Verwaltungsbezirken  
– je 100 000 Einwohner/-innen –

Kreisfreie Stadt (St.) Landkreis	Krankheiten des Kreislaufsystems							Krankh. des Atmungssystems		
	zu- sammen	darunter						zu- sammen	darunter	
		Hyper- tonie	Myo- card- infarkt	chro- nisch ischä- mische Herz- krank- heit	Herz- insuffi- zienz	Hirn- infarkt, Schlag- anfall	Folgen einer zerebro- vascu- lären Krank- heit		Grippe, Pneu- monie	chro- nisch obstruk- tive Lungen- krankheit
Frankenthal (Pfalz), St.	459,4	86,1	43,1	96,4	49,2	36,9	28,7	80,0	6,2	53,3
Kaiserslautern, St.	421,2	77,4	67,4	93,5	27,1	36,2	13,1	105,6	26,1	54,3
Koblenz, St.	476,6	56,4	67,8	95,1	83,7	30,8	19,4	83,7	19,4	44,9
Landau i. d. Pfalz, St.	410,2	55,6	44,9	100,4	34,2	42,7	8,5	57,7	8,5	27,8
Ludwigshafen a. Rh., St.	381,2	52,8	47,0	66,7	44,7	33,1	19,1	63,8	11,6	30,2
Mainz, St.	285,3	35,0	53,8	61,7	27,1	17,9	11,5	46,5	6,9	28,5
Neustadt a.d. Weinstr., St.	468,2	61,8	44,9	89,9	39,3	54,3	22,5	52,4	11,2	26,2
Pirmasens, St.	595,8	94,7	89,7	97,2	62,3	29,9	29,9	154,6	37,4	89,7
Speyer, St.	479,7	80,9	67,1	82,9	61,2	21,7	15,8	51,3	13,8	19,7
Trier, St.	332,7	56,0	38,9	48,8	30,7	27,1	13,6	55,1	7,2	35,3
Worms, St.	412,4	72,9	83,7	87,3	27,5	28,7	4,8	62,2	13,1	39,4
Zweibrücken, St.	402,4	47,0	49,9	111,6	35,2	29,4	20,6	85,2	17,6	35,2
Ahrweiler	467,9	49,5	50,3	121,4	41,8	28,6	24,7	89,7	27,8	42,5
Altenkirchen (Ww.)	482,3	54,2	72,0	110,7	58,1	49,5	19,4	108,4	24,8	59,6
Alzey-Worms	374,7	48,8	74,8	74,0	32,8	16,0	11,4	70,2	12,2	41,2
Bad Dürkheim	499,6	63,9	58,6	95,4	72,9	39,8	16,5	67,6	13,5	39,1
Bad Kreuznach	452,0	53,4	86,1	91,8	40,2	39,6	15,1	67,9	11,3	35,2
Bernkastel-Wittlich	476,4	52,2	72,6	93,9	38,1	34,5	23,9	78,8	13,3	39,0
Birkenfeld	601,2	73,0	103,9	139,8	40,8	55,7	21,0	75,5	14,8	43,3
Cochem-Zell	488,2	94,1	87,6	103,8	50,3	19,5	11,4	110,3	32,4	55,1
Donnersbergkreis	501,6	70,1	80,7	104,6	56,9	45,0	15,9	90,0	26,5	50,3
Eifelkreis Bitburg-Prüm	444,7	56,7	54,7	92,5	44,8	25,9	18,9	72,6	6,0	49,7
Germersheim	411,9	66,6	55,0	75,1	44,9	33,3	16,3	59,6	14,7	26,3
Kaiserslautern	439,1	75,1	72,2	92,9	35,7	32,8	11,3	76,0	12,2	44,1
Kusel	495,5	64,3	98,5	100,0	50,0	32,8	17,1	97,1	18,6	50,0
Mainz-Bingen	369,9	41,0	75,0	77,8	30,2	19,8	11,8	51,9	9,9	32,1
Mayen-Koblenz	412,3	47,4	59,5	91,1	40,9	32,1	13,9	77,6	20,5	39,0
Neuwied	416,3	53,3	51,2	92,0	40,8	34,3	15,8	92,0	15,8	48,4
Rhein-Hunsrück-Kreis	501,0	66,6	68,5	124,5	44,4	33,8	17,4	74,3	20,3	32,8
Rhein-Lahn-Kreis	511,2	62,0	110,1	115,0	50,6	40,0	17,9	95,4	29,4	35,1
Rhein-Pfalz-Kreis	453,8	80,7	43,3	93,6	40,0	41,3	15,5	49,7	12,9	19,4
Südliche Weinstraße	425,1	59,4	45,9	100,9	38,7	45,0	17,1	67,5	17,1	32,4
Südwestpfalz	504,9	71,7	69,6	108,6	51,7	41,1	22,1	81,2	13,7	43,2
Trier-Saarburg	383,2	43,8	53,0	88,8	40,4	28,5	19,9	47,7	6,6	25,2
Vulkaneifel	509,2	84,0	79,1	117,0	36,3	46,1	28,0	92,3	33,0	36,3
Westerwaldkreis	469,2	61,5	58,5	131,3	47,7	30,0	14,3	72,8	15,7	38,9
Rheinland-Pfalz	437,4	59,1	64,7	94,2	43,3	33,1	16,5	73,5	15,7	38,4

1 Entsprechende ICD-Codes siehe Metadaten. – 2 Siehe Erläuterungen.

noch:  
T 5

Gestorbene 2021 nach ausgewählten Todesursachen<sup>1</sup> und Verwaltungsbezirken  
– je 100 000 Einwohner/-innen –

Kreisfreie Stadt (St.) Landkreis	Krankheiten des Verdauungssystems		Krank- heiten des Uro- genital- sys- tems	Verletzungen und Vergiftungen							
	zu- sam- men	darunter: alkoho- lische Leber- krank- heit		zu- sam- men	nach der Ursache					tätlicher Angriff; Ereig- nisse, nähere Um- stände unbest.	Kompli- kationen bei med. Be- hand- lung
					Unfall	darunter		Selbst- morde			
					Trans- port- mittel- unfälle	Sturz					
Frankenthal (Pfalz), St.	61,5	10,3	20,5	30,8	24,6	2,1	12,3	6,2	-	-	
Kaiserslautern, St.	46,2	8,0	37,2	38,2	21,1	4,0	10,1	11,1	4,0	-	
Koblenz, St.	51,1	8,8	24,7	56,4	36,1	3,5	22,9	14,1	4,4	1,8	
Landau i. d. Pfalz, St.	51,3	12,8	38,5	40,6	27,8	4,3	17,1	8,5	2,1	2,1	
Ludwigshafen a. Rh., St.	62,7	11,6	23,8	44,1	32,5	1,7	15,7	7,5	3,5	0,6	
Mainz, St.	38,6	6,0	17,9	37,7	25,3	2,3	18,9	8,3	2,8	1,4	
Neustadt a.d. Weinstr., St.	65,5	22,5	33,7	59,9	35,6	1,9	28,1	7,5	13,1	1,9	
Pirmasens, St.	77,3	12,5	64,8	74,8	57,3	2,5	32,4	12,5	-	-	
Speyer, St.	53,3	17,8	21,7	45,4	33,6	2,0	25,7	5,9	5,9	-	
Trier, St.	36,2	12,7	18,1	44,3	33,4	1,8	18,1	7,2	2,7	-	
Worms, St.	41,8	9,6	26,3	40,6	27,5	1,2	17,9	10,8	-	2,4	
Zweibrücken, St.	49,9	8,8	41,1	55,8	47,0	-	32,3	5,9	-	2,9	
Ahrweiler	59,5	6,2	35,6	132,2	115,2	5,4	22,4	10,1	4,6	2,3	
Altenkirchen (Ww.)	67,4	11,6	39,5	44,9	35,6	3,1	22,5	3,9	3,1	2,3	
Alzey-Worms	52,7	11,4	20,6	48,1	28,2	3,8	20,6	12,2	3,1	3,1	
Bad Dürkheim	59,4	9,8	28,5	45,8	32,3	2,3	18,8	8,3	3,0	1,5	
Bad Kreuznach	62,9	10,1	30,2	63,5	43,4	5,0	22,6	18,9	-	0,6	
Berncastel-Wittlich	50,5	10,6	34,5	43,4	33,6	2,7	15,9	8,0	-	0,9	
Birkenfeld	74,2	9,9	34,6	66,8	47,0	3,7	27,2	7,4	8,7	2,5	
Cochem-Zell	63,3	3,2	34,1	48,7	40,5	1,6	30,8	6,5	-	-	
Donnersbergkreis	58,2	18,5	34,4	47,6	29,1	5,3	17,2	10,6	4,0	2,6	
Eifelkreis Bittburg-Prüm	52,7	9,0	35,8	48,8	37,8	3,0	25,9	6,0	3,0	-	
Germersheim	49,6	8,5	27,1	50,3	33,3	4,6	17,8	12,4	0,8	2,3	
Kaiserslautern	59,1	11,3	34,7	49,7	27,2	2,8	11,3	15,9	4,7	1,9	
Kusel	60,0	8,6	42,8	40,0	24,3	-	17,1	12,9	2,9	-	
Mainz-Bingen	47,2	8,0	21,7	39,2	26,9	1,9	15,1	10,9	0,5	0,9	
Mayen-Koblenz	53,5	5,6	22,3	57,6	41,8	2,8	22,3	10,2	4,2	0,9	
Neuwied	49,5	9,8	26,7	46,8	28,8	2,2	16,3	12,5	2,2	2,7	
Rhein-Hunsrück-Kreis	46,3	3,9	31,9	63,7	40,5	3,9	25,1	15,4	3,9	2,9	
Rhein-Lahn-Kreis	50,6	7,3	31,8	48,9	28,5	2,4	17,9	15,5	3,3	1,6	
Rhein-Pfalz-Kreis	52,3	12,9	20,0	48,4	38,1	4,5	25,2	4,5	2,6	1,9	
Südliche Weinstraße	43,2	2,7	18,9	44,1	33,3	2,7	23,4	9,0	1,8	-	
Südwestpfalz	60,1	6,3	41,1	50,6	41,1	3,2	26,4	8,4	-	-	
Trier-Saarburg	47,1	6,6	27,2	45,1	31,8	2,0	23,9	8,6	2,7	-	
Vulkaneifel	62,6	8,2	46,1	46,1	23,1	1,6	11,5	18,1	1,6	1,6	
Westerwaldkreis	57,5	5,4	35,4	43,3	33,0	1,0	21,6	7,9	-	2,0	
Rheinland-Pfalz	53,8	9,1	29,1	54,2	37,4	3,3	20,3	11,8	2,9	1,1	

1 Entsprechende ICD-Codes siehe Metadaten. – 2 Siehe Erläuterungen.

Todesursache <sup>1</sup>	Säuglingssterbefälle		Sterbefälle von Kindern im Alter von 1 bis unter 15 Jahren	
	Anzahl	je 100 000 Lebendgeborene	Anzahl	je 100 000 Kinder gleichen Alters
Bestimmte infektiöse und parasitäre Krankheiten	1	2,6	-	-
Neubildungen	1	2,6	12	2,1
Krankheiten des Blutes und der blutbildenden Organe	-	-	1	0,2
Endokrine, Ernährungs- und Stoffwechselkrankheiten	-	-	3	0,5
Krankheiten des Nervensystems	-	-	8	1,4
darunter Epilepsie	-	-	-	-
Krankheiten des Kreislaufsystems	1	2,6	1	0,2
Krankheiten des Atmungssystems	-	-	-	-
darunter Grippe und Pneumonie	-	-	-	-
Krankheiten des Verdauungssystems	1	2,6	-	-
Bestimmte Zustände, die ihren Ursprung in der Perinatalperiode haben	67	173,4	2	0,4
darunter:				
Störungen im Zusammenhang mit der Schwangerschaftsdauer und dem fetalen Wachstum	10	25,9	1	0,2
darunter Störungen im Zusammenhang mit kurzer Schwangerschaftsdauer und niedrigem Geburtsgewicht	10	25,9	1	0,2
Infektionen, die für die Perinatalperiode spezifisch sind	5	12,9	-	-
Angeborene Fehlbildungen, Deformitäten und Chromosomenanomalien	29	75,0	8	1,4
darunter angeborene Fehlbildungen des/der:				
Nervensystems	6	15,5	2	0,4
Kreislaufsystems	12	31,1	2	0,4
Chromosomenanomalien	1	2,6	4	0,7
darunter Down-Syndrom	1	2,6	-	-
Symptome und abnorme klinische Befunde sowie Laborbefunde, die a. n. k. sind	10	25,9	2	0,4
darunter				
Plötzlicher Kindstod	5	12,9	-	-
Tod ohne Anwesenheit anderer Personen	-	-	-	-
Sonstige ungenau oder n.n.bez. Todesursachen	5	12,9	1	0,2
Verletzungen, Vergiftungen und bestimmte andere Folgen äußerer Ursachen	5	12,9	14	2,5
Unfälle	3	7,8	10	1,8
Vorsätzliche Selbstbeschädigung	-	-	1	0,2
Tätlicher Angriff (einschl. Vernachlässigung) sowie Ereignis, dessen nähere Umstände unbestimmt sind	2	5,2	3	0,5
Insgesamt	115	297,6	51	9,1

1 Entsprechende ICD-Codes siehe Metadaten.

Im Alter von ... bis unter ... Jahren	Geschlecht	Insgesamt		Davon durch								
		Anzahl	je 100 000 der Altersgruppe	Unfall	darunter Unfall durch				Selbstmord	tat. Angriff sowie Ereignis, Umstände unbestimmt	Komplikation bei med./ chir. Behandlung	Folgezustände äußerer Ursache
					Transportmittel	Sturz	Ertrinken und Untergehen	Vergiftung				
unter 15	männlich	10	3,5	8	-	-	1	-	-	2	-	-
	weiblich	9	3,3	5	-	-	1	-	1	3	-	-
	zusammen	19	3,4	13	-	-	2	-	1	5	-	-
15 – 19	männlich	24	24,5	13	8	2	-	1	11	-	-	-
	weiblich	5	5,5	3	-	1	-	1	2	-	-	-
	zusammen	29	15,3	16	8	3	-	2	13	-	-	-
20 – 24	männlich	32	27,4	17	10	-	2	4	11	4	-	-
	weiblich	11	10,3	7	5	-	-	-	4	-	-	-
	zusammen	43	19,2	24	15	-	2	4	15	4	-	-
25 – 29	männlich	34	26,9	10	4	-	2	3	23	1	-	-
	weiblich	8	6,9	1	-	-	-	1	5	1	-	1
	zusammen	42	17,4	11	4	-	2	4	28	2	-	1
30 – 34	männlich	38	28,1	15	4	1	1	7	20	3	-	-
	weiblich	11	8,7	6	2	-	-	2	4	1	-	-
	zusammen	49	18,8	21	6	1	1	9	24	4	-	-
35 – 39	männlich	37	29,3	15	5	1	-	5	20	2	-	-
	weiblich	8	6,5	3	1	-	-	-	2	3	-	-
	zusammen	45	18,1	18	6	1	-	5	22	5	-	-
40 – 44	männlich	47	39,3	22	3	7	-	9	19	4	-	2
	weiblich	11	9,2	5	1	-	-	2	6	-	-	-
	zusammen	58	24,2	27	4	7	-	11	25	4	-	2
45 – 49	männlich	40	33,9	19	4	4	-	7	19	1	1	-
	weiblich	15	12,4	5	1	1	-	3	8	2	-	-
	zusammen	55	23,1	24	5	5	-	10	27	3	1	-
50 – 54	männlich	65	41,1	24	9	6	-	2	34	2	1	4
	weiblich	27	17,0	9	4	-	-	1	14	4	-	-
	zusammen	92	29,1	33	13	6	-	3	48	6	1	4
55 – 59	männlich	88	50,1	41	10	15	-	8	39	7	1	-
	weiblich	39	22,2	17	4	5	-	1	18	2	2	-
	zusammen	127	36,2	58	14	20	-	9	57	9	3	-
60 – 64	männlich	92	59,9	43	11	13	-	1	41	4	2	2
	weiblich	45	28,6	27	6	8	1	1	9	6	3	-
	zusammen	137	44,1	70	17	21	1	2	50	10	5	2
65 – 69	männlich	97	77,1	55	5	32	1	3	28	10	3	1
	weiblich	39	29,1	22	3	9	-	2	14	1	1	1
	zusammen	136	52,3	77	8	41	1	5	42	11	4	2
70 – 74	männlich	87	87,4	53	5	23	-	-	27	2	1	4
	weiblich	45	41,2	28	1	8	-	1	12	3	2	-
	zusammen	132	63,3	81	6	31	-	1	39	5	3	4
75 – 79	männlich	91	130,4	62	5	38	-	1	20	2	4	3
	weiblich	60	71,6	46	3	29	-	-	6	4	3	1
	zusammen	151	98,3	108	8	67	-	1	26	6	7	4
80 – 84	männlich	189	266,6	154	10	96	-	-	20	4	8	3
	weiblich	141	146,2	118	1	75	1	1	8	7	5	3
	zusammen	330	197,2	272	11	171	1	1	28	11	13	6
85 – 89	männlich	199	613,4	168	5	125	1	2	22	6	2	1
	weiblich	191	361,0	175	3	116	1	1	4	7	3	2
	zusammen	390	456,9	343	8	241	2	3	26	13	5	3
90 und mehr	männlich	143	1 136,5	123	1	83	1	-	12	6	2	-
	weiblich	236	752,8	217	2	136	-	3	2	13	2	2
	zusammen	379	862,8	340	3	219	1	3	14	19	4	2
Insgesamt	männlich	1 313	64,7	842	99	446	9	53	366	60	25	20
	weiblich	901	43,4	694	37	388	4	20	119	57	21	10
	zusammen	2 214	54,0	1 536	136	834	13	73	485	117	46	30

1 Entsprechende ICD-Codes siehe Metadaten. – 2 Einschließlich Folgezustände äußerer Ursachen.

Im Alter von ... bis unter ... Jahren	Ge- schlecht	Insgesamt		Vorsätzliche Selbstbeschädigung durch							
		Anzahl	je 100 000 der ent- sprechenden Alters- gruppe	Ver- giftung	Er- hängen, Strangu- lieren, Ersticken	Er- trinken und Unter- gehen	Gebrauch von Schuss- waffen, Explosiv- stoffen	scharfen Gegen- stand	Sturz in die Tiefe	durch absicht- lich ver- ursachten Kraftfahr- zeugunfall <sup>2</sup>	son- stige Art und Weise
unter 15	männlich	-	-	-	-	-	-	-	-	-	-
	weiblich	1	0,4	-	1	-	-	-	-	-	-
	zusammen	1	0,2	-	1	-	-	-	-	-	-
15 – 19	männlich	11	11,2	1	4	1	-	-	4	1	-
	weiblich	2	2,2	-	1	-	-	-	1	-	-
	zusammen	13	6,9	1	5	1	-	-	5	1	-
20 – 24	männlich	11	9,4	1	7	-	1	-	1	-	1
	weiblich	4	3,7	2	1	-	-	-	-	1	-
	zusammen	15	6,7	3	8	-	1	-	1	1	1
25 – 29	männlich	23	18,2	9	8	-	1	1	2	1	1
	weiblich	5	4,3	2	1	-	-	-	1	1	-
	zusammen	28	11,6	11	9	-	1	1	3	2	1
30 – 34	männlich	20	14,8	2	12	-	-	2	2	1	1
	weiblich	4	3,2	1	2	-	-	-	-	1	-
	zusammen	24	9,2	3	14	-	-	2	2	2	1
35 – 39	männlich	20	15,8	3	10	-	-	1	3	2	1
	weiblich	2	1,6	1	-	-	-	-	1	-	-
	zusammen	22	8,8	4	10	-	-	1	4	2	1
40 – 44	männlich	19	15,9	1	9	1	2	1	3	1	1
	weiblich	6	5,0	2	-	-	-	2	2	-	-
	zusammen	25	10,4	3	9	1	2	3	5	1	1
45 – 49	männlich	19	16,1	3	12	-	-	-	2	2	-
	weiblich	8	6,6	1	1	1	1	-	2	2	-
	zusammen	27	11,3	4	13	1	1	-	4	4	-
50 – 54	männlich	34	21,5	6	15	1	1	3	5	3	-
	weiblich	14	8,8	6	5	-	-	-	1	-	2
	zusammen	48	15,2	12	20	1	1	3	6	3	2
55 – 59	männlich	39	22,2	9	16	1	4	2	4	1	2
	weiblich	18	10,3	7	4	-	-	-	5	-	2
	zusammen	57	16,2	16	20	1	4	2	9	1	4
60 – 64	männlich	41	26,7	6	17	2	3	3	3	6	1
	weiblich	9	5,7	4	3	-	-	-	2	-	-
	zusammen	50	16,1	10	20	2	3	3	5	6	1
65 – 69	männlich	28	22,2	6	8	-	6	2	3	1	2
	weiblich	14	10,4	4	2	-	-	3	1	-	4
	zusammen	42	16,2	10	10	-	6	5	4	1	6
70 – 74	männlich	27	27,1	4	8	1	6	4	3	1	-
	weiblich	12	11,0	7	2	1	-	-	1	-	1
	zusammen	39	18,7	11	10	2	6	4	4	1	1
75 – 79	männlich	20	28,7	3	6	1	4	2	3	-	1
	weiblich	6	7,2	4	-	-	-	1	-	-	1
	zusammen	26	16,9	7	6	1	4	3	3	-	2
80 – 84	männlich	20	28,2	2	8	-	7	-	2	-	1
	weiblich	8	8,3	3	-	1	1	-	-	-	3
	zusammen	28	16,7	5	8	1	8	-	2	-	4
85 – 89	männlich	22	67,8	1	13	-	3	2	2	-	1
	weiblich	4	7,6	1	-	-	-	1	2	-	-
	zusammen	26	30,5	2	13	-	3	3	4	-	1
90 und mehr	männlich	12	95,4	1	2	-	6	1	1	-	1
	weiblich	2	6,4	-	-	-	-	1	1	-	-
	zusammen	14	31,9	1	2	-	6	2	2	-	1
Insgesamt	männlich	366	18,0	58	155	8	44	24	43	20	14
	weiblich	119	5,7	45	23	3	2	8	20	5	13
	zusammen	485	11,8	103	178	11	46	32	63	25	27

1 Entsprechende ICD-Codes siehe Metadaten. – 2 Einschließlich Selbstmord durch Sichlegen vor ein sich bewegendes Objekt.



## Impressum

---

Herausgeber:  
Statistisches Landesamt Rheinland-Pfalz  
Mainzer Straße 14-16  
56130 Bad Ems

Telefon: 02603 71-0  
Telefax: 02603 71-3150

E-Mail: [poststelle@statistik.rlp.de](mailto:poststelle@statistik.rlp.de)  
Internet: [www.statistik.rlp.de](http://www.statistik.rlp.de)

Kostenfreier Download im Internet: <https://www.statistik.rlp.de/de/publikationen/statistische-berichte/>

---

© Statistisches Landesamt Rheinland-Pfalz · Bad Ems · 2023

Vervielfältigung und Verbreitung, auch auszugsweise, mit Quellenangabe gestattet.