



2022

# STATISTISCHE BERICHTE



## Zeichenerklärungen

0	Zahl ungleich Null, Betrag jedoch kleiner als die Hälfte von 1 in der letzten ausgewiesenen Stelle
-	nichts vorhanden
.	Zahl unbekannt oder geheim
x	Nachweis nicht sinnvoll
...	Zahl fällt später an
/	keine Angabe, da Zahl nicht sicher genug
( )	Aussagewert eingeschränkt, da Zahl statistisch unsicher
D	Durchschnitt
p	vorläufig
r	revidiert
s	geschätzt

Für die Abgrenzung von Größenklassen wird im Allgemeinen anstelle einer ausführlichen Beschreibung „50 bis unter 100“ die Darstellungsform „50 – 100“ verwendet.

Einzelwerte in Tabellen werden im Allgemeinen ohne Rücksicht auf die Endsumme gerundet.

# Inhalt

Seite

<b>Informationen zur Statistik .....</b>	<b>4</b>
--	----------

<b>Glossar .....</b>	<b>6</b>
----------------------	----------

## Tabellen

T 1	Langfristige Entwicklung der Baugenehmigungen im Wohn- und Nichtwohnbau 2006–2021 .....	9
T 2	Baugenehmigungen im Wohnbau- und Nichtwohnbau 2021 nach Gebäudearten und Bauherren .....	10
T 3	Baugenehmigungen im Wohnbau 2021 nach Verwaltungsbezirken .....	12
T 4	Genehmigungen im Nichtwohnbau 2021 nach Gebäudearten und Bauherren .....	14
T 5	Genehmigungen im Nichtwohnbau 2021 nach Verwaltungsbezirken .....	15
T 6	Genehmigungen im Wohn- und Nichtwohnbau 2021 nach Gebäudearten und Art der Beheizung .....	16
T 7	Genehmigungen im Wohn- und Nichtwohnbau 2021 nach Gebäudearten und verwendeter primärer Heizenergie .....	17
T 8	Genehmigungen im Wohnbau 2021 nach Gebäudearten, Bauherren sowie Durchschnittsgrößen und -kosten .....	18
T 9	Genehmigungen im Nichtwohnbau 2021 nach Gebäudearten, Bauherren sowie Durchschnittsgrößen und -kosten .....	19
T 10	Genehmigungen im Fertigteilbau 2021 nach Gebäudearten und Bauherren .....	20
T 11	Genehmigte Wohngebäude im Fertigteilbau 2021 nach Verwaltungsbezirken .....	21
T 12	Genehmigte Nichtwohngebäude im Fertigteilbau 2021 nach Verwaltungsbezirken .....	22
T 13	Baugenehmigungen 2021 nach Gebäudearten und überwiegend verwendetem Baustoff .....	23

## Grafiken

G 1	Errichtung neuer Wohn- und Nichtwohngebäude, Wohnungen in neuerrichteten Wohngebäuden 2006–2021 .....	8
G 2	Genehmigte Wohnungen in neuerrichteten Wohngebäuden 2020 und 2021 .....	8

# Informationen zur Statistik

## Ziel der Statistik

Die Baugenehmigungsstatistik liefert Informationen über die gemäß Landesbauordnung genehmigungs- und zustimmungsbedürftigen sowie kenntnisgabe- oder anzeigepflichtigen oder einem Genehmigungsverfahren unterliegenden Bauvorhaben im Hochbau, bei denen Wohnraum oder sonstiger Nutzraum geschaffen oder verändert wird. Sie bildet mit der Bauüberhangs-, Baufertigstellungs- und Bauabgangsstatistik das System der Bautätigkeitsstatistik. Die Baugenehmigungen sind ein Indikator für die Entwicklung des Hochbaues; die Ergebnisse der Statistik bilden zusammen mit den übrigen Bautätigkeitsstatistiken eine Grundlage für bau- und wohnungspolitische Entscheidungen.

## Rechtsgrundlagen

- EU-Recht: Verordnung (EG) Nr. 1165/98 vom 19. Mai 1998 über Konjunkturstatistiken in der jeweils geltenden Fassung.
- Bundesrecht: Gesetz über die Statistik der Bautätigkeit im Hochbau und die Fortschreibung des Wohnungsbestands (Hochbaustatistikgesetz - HBauStatG) vom 5. Mai 1998 (BGBl. I S. 869) in der jeweils geltenden Fassung in Verbindung mit dem Gesetz über die Statistik für Bundeszwecke (Bundesstatistikgesetz - BStatG) vom 22. Januar 1987 (BGBl. I S. 462, 565) in der jeweils geltenden Fassung.
- Erneuerbare-Energien-Wärmegesetz (EEWärmeG) vom 7. August 2008 (BGBl. I S. 1658) in der jeweils geltenden Fassung
- Landesrecht: Landesbauordnung Rheinland-Pfalz (LBauO) vom 24. November 1998 (GVBl. I S. 365) in der jeweils geltenden Fassung.

## Erhebungsumfang

Die Statistik der Baugenehmigungen wird monatlich für den abgelaufenen Kalendermonat erstellt. Sie erfasst alle genehmigungs- oder zustimmungspflichtigen sowie alle genehmigungsfreien Baumaßnahmen im Hochbau zum Zeitpunkt der Genehmigung oder der Zustimmung bzw. zu dem Zeitpunkt, zu dem sie aufgrund landesrechtlicher Verfahrensvorschriften ausgeführt werden dürfen. Das Erhebungsprogramm der Statistik ist für Neubauten und für Baumaßnahmen an bestehenden Gebäuden unterschiedlich und beinhaltet Angaben zum Bauherrn, zum Gebäude und zum Bauvorhaben. Um Nachweispflichten gegenüber der EU im Umweltbereich nachzukommen, wurde das Erhebungsprogramm beginnend mit dem Jahr 2012 durch das Gesetz zur Umsetzung der Richtlinie zur Förderung der Nutzung von Energie aus erneuerbaren Quellen ausgeweitet. Seitdem sind für Neubauten zusätzlich Angaben zur Warmwasseraufbereitung, zum Einsatz von Lüftungs- und Kühlungsanlagen und zur Erfüllung des Gesetzes zur Förderung erneuerbarer Energien im Wärmebereich zu erheben.

## Erhebungsdurchführung

Die Daten werden im Fall des baurechtlichen Genehmigungsverfahrens sowohl aus den Verwaltungsunterlagen der Bauaufsichtsbehörden als auch von den Bauherren gewonnen. Der Bauherr füllt bei Antragstellung einer Baugenehmigung den Statistikbogen aus und gibt diesen beim Bauamt ab. Die Bauämter leiten die Statistikbögen an die Statistischen Landesämter weiter. Weiterhin gibt es kenntnisgabe- oder anzeigepflichtige oder einem Genehmigungsverfahren unterliegende Bauvorhaben. In den Statistischen Landesämtern werden die Daten ausgewertet, zu Summensätzen aggregiert und im Anschluss an das Statistische Bundesamt weiter geleitet.

## Berichtszeitraum/-zeitpunkt und Periodizität

Die monatliche Berichterstattung über Baugenehmigungen basiert auf den von den Bauaufsichtsbehörden abgegebenen Meldungen, die nicht immer zeitgerecht übermittelt werden. Die Ergebnisse berücksichtigen daher nur diejenigen Objekte, von denen im Berichtszeitraum die Baugenehmigung übersandt wurde. Hieraus ergeben sich Unterschiede zum tatsächlichen Baugeschehen in den einzelnen Monaten. Es handelt sich um eine laufende Erhebung mit monatlicher und

jährlicher Aufbereitung. Die monatlich vorliegenden Ergebnisse beziehen sich auf die in einem Berichtsmonat im Statistischen Landesamt unabhängig vom tatsächlichen Genehmigungsmonat verarbeiteten Fälle. Baumaßnahmen an bestehenden Gebäuden können zur Verringerung der Anzahl der Wohnungen bzw. Wohn- oder Nutzflächen führen. Dadurch können in den Tabellen auch negative Werte stehen.

## **Erhebungseinheiten und -merkmale**

Erhebungseinheiten sind (Wohn- oder Nichtwohn-)Gebäude oder Gebäudeteile. Es werden neben der Errichtung neuer Gebäude auch Baumaßnahmen an bestehenden Gebäuden erfasst. Dabei werden im Wohnbau alle genehmigungspflichtigen oder zustimmungsbedürftigen Hochbaumaßnahmen einbezogen. Von der Erhebung ausgenommen sind lediglich behelfsmäßige Unterkünfte (z. B. Baracken, Gartenlauben, Wohncontainer) sowie Ferien-, Sommer- und Wochenendhäuser unter einer Mindestgröße von 50 m<sup>2</sup> Wohnfläche. Im Nichtwohnbau werden so genannte Bagatellbauten bis zu einem Volumen von 350 m<sup>3</sup> Rauminhalt oder 18.000 EUR veranschlagte Kosten des Bauwerkes nicht erfasst. Zum Erhebungsprogramm der Baugenehmigung gehört die Erfassung der Angaben zur wirtschaftssystematischen Zuordnung des Bauherrn, Art des Gebäudes, Art der Bautätigkeit, Angaben zur Größe des Bauwerkes, zur Heizungsart und Heizenergie sowie veranschlagte Baukosten sowie seit dem Jahr 2012 die Warmwasseraufbereitung, Lüftung/Kühlung und Angaben zum EEWärmeG.

## **Regionale Ebene**

Die Ergebnisse werden in dieser Veröffentlichung bis auf Kreisebene nachgewiesen.

## **Vergleichbarkeit / Klassifikationen**

Zur Gewährleistung einer einheitlichen Zuordnung und Abgrenzung von Begriffen gilt für die Statistik der Baugenehmigung die Systematik der Bauwerke.

# Glossar

## Art der Beheizung

Fernheizung liegt vor, wenn größere Bezirke von einem entfernten, zentralen Heizwerk aus beheizt werden. Blockheizung liegt vor, wenn ein Block ganzer Häuser von einem Heizsystem aus beheizt wird und die Heizquelle an einem der Gebäude angebaut ist oder sich in unmittelbarer Nähe befindet. Zentralheizung liegt vor, wenn ein Gebäude über ein Röhrensystem von einer im Gebäude befindlichen Heizquelle aus beheizt wird. Etagenheizung ist eine Form der Heizung, bei der die Räume einer Etage von einer Heizquelle über ein Röhrensystem beheizt werden.

## Baugenehmigung

Eine Baugenehmigung ist die Erteilung einer Erlaubnis durch die örtlich und sachlich zuständige Behörde, eine Baumaßnahme durchführen zu dürfen, bei der Wohnraum oder sonstiger Nutzraum geschaffen oder verändert wird. Als Baugenehmigung gilt auch eine vorläufige, mit Auflagen versehene oder eine Teilbaugenehmigung. Zu den erteilten Baugenehmigungen rechnen außerdem nicht zurückgewiesene Bauanzeigen und Zustimmungen des Bundes und der Länder.

## Bauherr

Bauherr ist, wer im eigenen Namen und für eigene oder fremde Rechnung Bauvorhaben durchführt oder durchführen lässt. Es wird zwischen öffentlichen Bauherren (Bund, Länder, Gemeinden und Sozialversicherungen), Unternehmen, privaten Haushalten sowie Organisationen ohne Erwerbszweck unterschieden.

## Baumaßnahmen an bestehenden Gebäuden

Baumaßnahmen an bestehenden Gebäuden sind bauliche Veränderungen an bestehenden Gebäuden durch Umbau-, Ausbau-, Erweiterungs- oder Wiederherstellungsmaßnahmen.

## Errichtung neuer Gebäude

Unter der Errichtung neuer Gebäude werden Neubauten und Wiederaufbauten verstanden. Als Wiederaufbau gilt der Aufbau zerstörter oder abgerissener Gebäude ab Oberkante des noch vorhandenen Kellergeschosses.

Unter **Fertigteilbauweise** wird die Errichtung eines Bauwerkes mit vorgefertigten Bauteilen (Fertigteilen) verstanden. Ein Bauwerk gilt im Hochbau als Fertigteilbau, wenn überwiegend geschosshohe oder raumbreite Fertigteile, z.B. großformatige Wandtafeln, für Außen- oder Innenwände verwendet werden. Fertigteile in diesem Sinne sind tragende, mit Anschlussmitteln versehene Bauteile, die in der Regel nicht an der Einbaustelle hergestellt werden. Sie müssen mit Hilfe ihrer Anschlussmittel sowie ohne weitere Bearbeitung zum Bauwerk zusammengefügt oder mit örtlich (am Bau) hergestellten Bauteilen fest verbunden werden können. Hierbei ist notwendig, dass der überwiegende Teil der tragenden Konstruktion (gemessen am Rauminhalt) aus Fertigteilen besteht. Für die Beurteilung „überwiegend“ sind die meist konventionell errichteten Fundamente oder Kellergeschoss mit zu berücksichtigen.

Als **konventionelle Bauten** gelten Bauvorhaben, die nicht aus Fertigteilen im obigen Sinne zusammengefügt sind.

## Gebäude

Gebäude sind selbständig benutzbare, überdachte Bauwerke, die auf Dauer errichtet sind und die von Menschen betreten werden können und geeignet oder bestimmt sind, dem Schutz von Menschen, Tieren oder Sachen zu dienen. Dabei kommt es auf die Umschließung durch Wände nicht an.

## **Nichtwohngebäude**

Nach der Systematik der Bauwerke sind Nichtwohngebäude solche Gebäude, die überwiegend für Nichtwohnzwecke bestimmt sind, d.h. Gebäude, in denen mehr als die Hälfte der Gesamtnutzfläche Nichtwohnzwecken dient.

Die Nichtwohngebäude sind untergliedert in die Gebäudearten

- Anstaltsgebäude
- Büro- und Verwaltungsgebäude
- Landwirtschaftliche Betriebsgebäude
- Nichtlandwirtschaftliche Betriebsgebäude
- darunter: Fabrik- und Werkstattgebäude
- Handels- und Lagergebäude
- Hotels und Gaststätten
- Sonstige Nichtwohngebäude.

## **Nutzfläche**

Unter der Nutzfläche versteht man die anrechenbaren Flächen in Gebäuden oder Gebäudeteilen, die nicht Wohnzwecken dienen. Die Nutzfläche ist die Fläche, die sich ergibt, wenn von der Nutzfläche gem. DIN 277 die Wohnfläche abgezogen wird.

## **Rauminhalt**

Der Rauminhalt ist das von den äußeren Begrenzungsflächen eines Gebäudes eingeschlossene Volumen (Bruttorauminhalt); d.h. das Produkt aus der überbauten Fläche und der anzusetzenden Höhe; es umfasst auch den Rauminhalt der Konstruktion (DIN 277 Teil1).

## **Verwendeter Baustoff**

Überwiegend verwendeter Baustoff ist derjenige, der bei der Erstellung der tragenden Konstruktion des Gebäudes überwiegend Verwendung findet.

## **Veranschlagte Kosten**

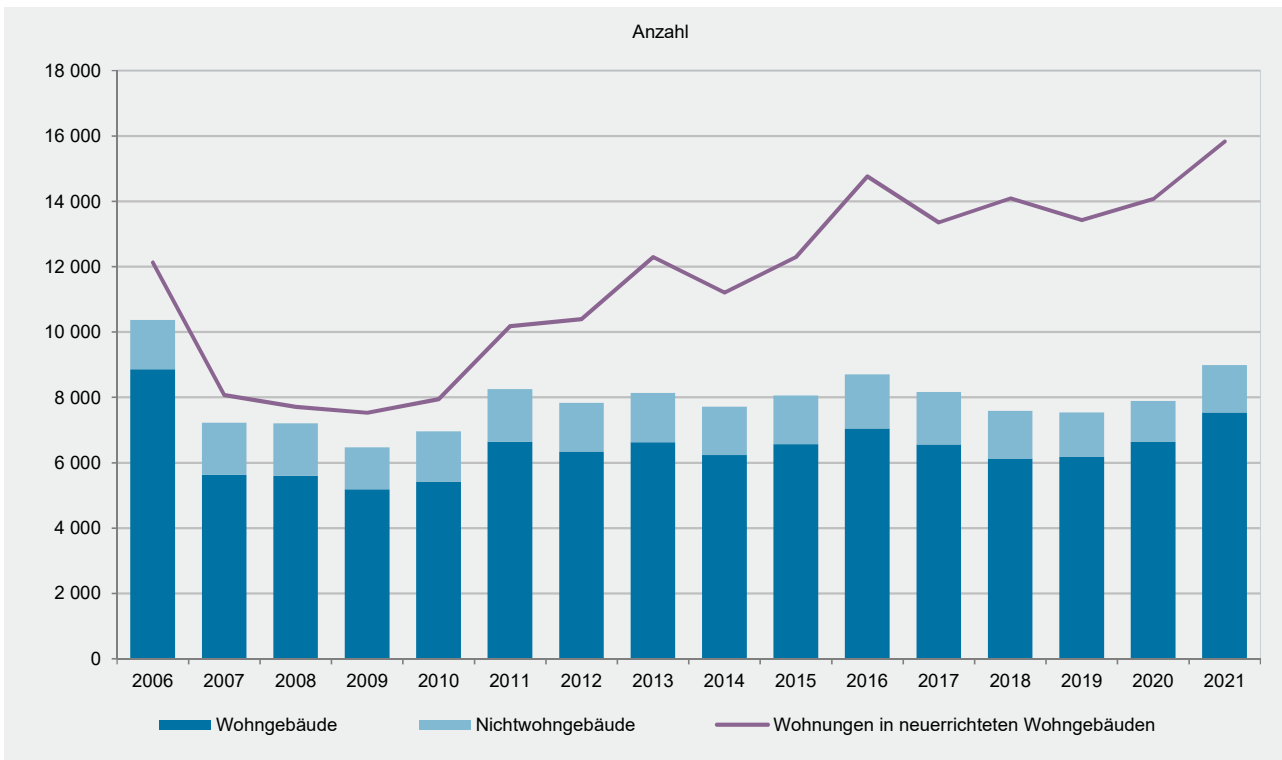
Veranschlagte Kosten im Sinne der Bautätigkeitsstatistik sind die Kosten des Bauwerks gemäß DIN 276 Kostengr. 300 und 400 und somit die Kosten der Baukonstruktionen einschl. der Erdarbeiten und baukonstruktiven Einbauten sowie der technischen Einbauten. Die Umsatzsteuer ist in den veranschlagten Kosten enthalten.

## **Vorwiegende Heizenergie**

Unter vorwiegend verwendeter Heizenergie wird die Energieart verstanden, die gemessen an der Gesamtheizleistung für das Gebäude überwiegt. Man unterscheidet Öl, Gas, Strom, Fernwärme, Geothermie, Umweltthermie, Solarthermie sowie sonstige Energiearten (z.B. Holz und andere regenerative Energieträger).

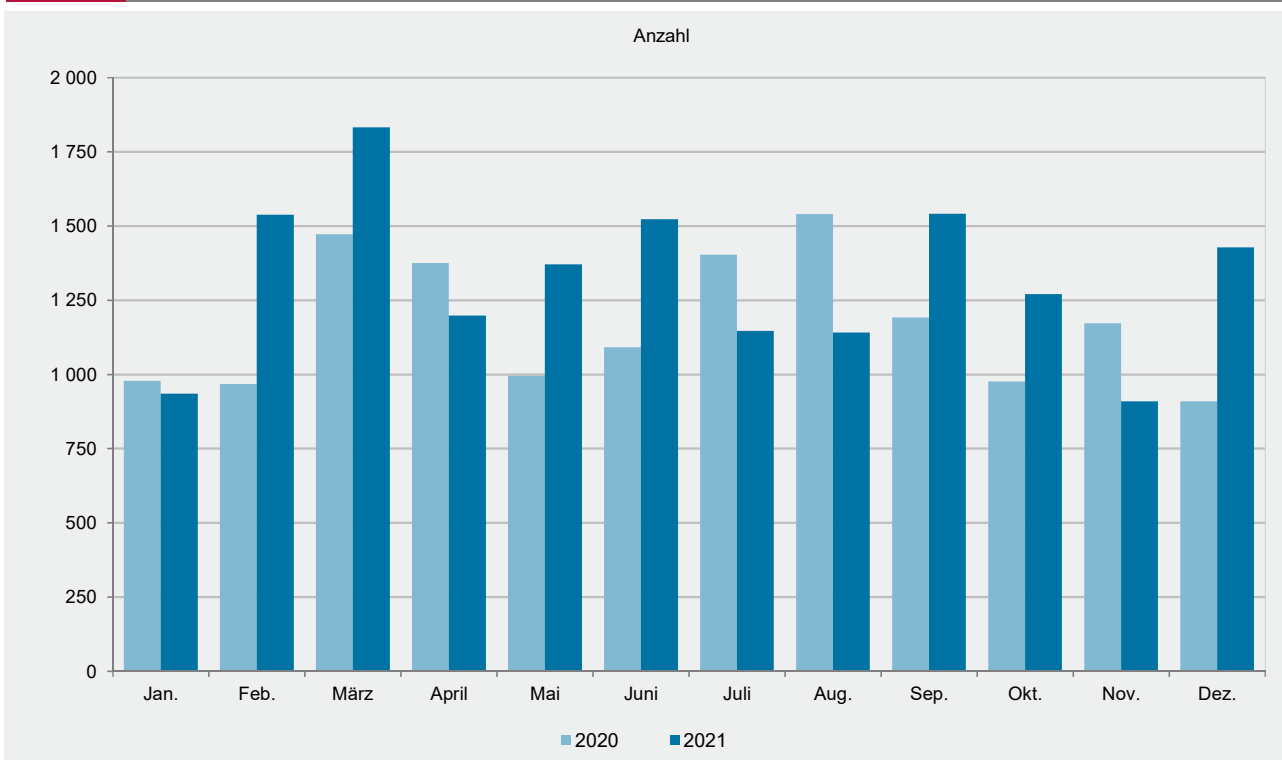
G 1

Errichtung neuer Wohn- und Nichtwohngebäude, Wohnungen in neuerrichteten Wohngebäuden 2006–2021



G 2

Genehmigte Wohnungen in neuerrichteten Wohngebäuden 2020 und 2021





Monat Jahr	Alle Baumaßnahmen			Errichtung neuer Gebäude				Baumaßnahmen an bestehenden Gebäuden		
	Gebäude/ Baumaßnahmen	Wohnungen <sup>1</sup>	veranschlagte Baukosten <sup>1</sup>	Wohngebäude		Nichtwohngebäude		insgesamt	Anteil an allen Baugenehmigungen	
				insgesamt	Wohnungen	insgesamt	Rauminhalt			
	Anzahl		1 000 EUR	Anzahl		1 000 m <sup>3</sup>		Anzahl	%	
2006	15 225	14 201	3 452 292	8 854	12 130	1 507	9 203	4 864	31,9	
2007	11 413	9 397	2 897 200	5 627	8 078	1 593	11 759	4 193	36,7	
2008	11 268	9 023	3 222 452	5 599	7 708	1 600	14 910	4 069	36,1	
2009	10 482	8 562	2 938 572	5 187	7 527	1 276	8 478	4 019	38,3	
2010	11 094	9 364	3 153 107	5 423	7 942	1 533	8 976	4 138	37,3	
2011	12 698	12 094	3 674 604	6 630	10 180	1 617	11 720	4 451	35,1	
2012	12 195	11 742	3 749 462	6 337	10 398	1 492	10 584	4 366	35,8	
2013	12 765	14 399	4 027 958	6 621	12 299	1 510	8 865	4 634	36,3	
2014	12 381	13 540	3 989 556	6 231	11 206	1 478	9 567	4 672	37,7	
2015	12 925	14 652	4 220 197	6 563	12 296	1 495	11 302	4 867	37,7	
2016	13 630	17 370	4 974 183	7 045	14 769	1 657	9 172	4 928	36,2	
2017	12 841	15 661	4 616 294	6 552	13 356	1 605	8 555	4 684	36,5	
2018	11 946	16 504	5 269 994	6 123	14 088	1 461	10 711	4 362	36,5	
2019	11 914	15 910	5 080 681	6 177	13 423	1 356	8 094	4 381	36,8	
2020	12 668	16 739	5 325 901	6 643	14 070	1 247	10 063	4 778	37,7	
2021	14 646	18 904	6 320 631	7 532	15 832	1 455	10 147	5 659	38,6	
2021	Januar	1 081	1 154	372 745	575	935	109	715	397	36,7
	Februar	1 105	1 790	495 189	650	1 538	94	845	361	32,7
	März	1 674	2 091	690 077	1 002	1 832	140	1 146	532	31,8
	April	1 207	1 389	470 805	622	1 198	111	938	474	39,3
	Mai	1 257	1 652	533 371	614	1 371	133	786	510	40,6
	Juni	1 276	1 798	534 477	657	1 523	114	525	505	39,6
	Juli	1 200	1 408	464 989	571	1 146	95	712	534	44,5
	August	1 224	1 362	513 105	609	1 141	112	685	503	41,1
	September	1 224	1 847	653 479	601	1 541	114	762	509	41,6
	Oktober	1 082	1 543	494 622	512	1 270	139	1 266	431	39,8
	November	1 183	1 202	499 024	540	909	152	1 122	491	41,5
	Dezember	1 133	1 668	598 748	579	1 428	142	646	412	36,4

## Veränderung zum Vorjahr/Vorjahresmonat in %

2006	3,2	7,7	7,2	1,4	4,1	6,9	28,4	5,4	x	
2007	-25,0	-33,8	-16,1	-36,4	-33,4	5,7	27,8	-13,8	x	
2008	-1,3	-4,0	11,2	-0,5	-4,6	0,4	26,8	-3,0	x	
2009	-7,0	-5,1	-8,8	-7,4	-2,3	-20,3	-43,1	-1,2	x	
2010	5,8	9,4	7,3	4,5	5,5	20,1	5,9	3,0	x	
2011	14,5	29,2	16,5	22,3	28,2	5,5	30,6	7,6	x	
2012	-4,0	-2,9	2,0	-4,4	2,1	-7,7	-9,7	-1,9	x	
2013	4,7	22,6	7,4	4,5	18,3	1,2	-16,2	6,1	x	
2014	-3,0	-6,0	-1,0	-5,9	-8,9	-2,1	7,9	0,8	x	
2015	4,4	8,2	5,8	5,3	9,7	1,2	18,1	4,2	x	
2016	5,5	18,6	17,9	7,3	20,1	10,8	-18,8	1,3	x	
2017	-5,8	-9,8	-7,2	-7,0	-9,6	-3,1	-6,7	-5,0	x	
2018	-7,0	5,4	14,2	-6,5	5,5	-9,0	25,2	-6,9	x	
2019	-0,3	-3,6	-3,6	0,9	-4,7	-7,2	-24,4	0,4	x	
2020	6,3	5,2	4,8	7,5	4,8	-8,0	24,3	9,1	x	
2021	15,6	12,9	18,7	13,4	12,5	16,7	0,8	18,4	x	
2021	Januar	18,4	-7,3	10,4	18,8	-4,4	21,1	7,1	17,1	x
	Februar	11,5	61,1	4,9	22,0	59,0	-10,5	-21,4	2,3	x
	März	51,6	24,9	28,6	68,7	24,5	21,7	75,3	34,7	x
	April	23,4	-9,9	5,6	18,9	-12,9	1,8	40,4	37,0	x
	Mai	31,8	43,8	22,8	23,0	37,8	22,0	-3,0	47,4	x
	Juni	26,7	31,7	22,1	24,9	39,6	3,6	-57,4	36,1	x
	Juli	-5,4	-17,1	-12,1	-8,3	-18,3	-28,0	-5,4	3,9	x
	August	14,6	-21,0	18,5	1,8	-25,9	21,7	-56,2	33,1	x
	September	-1,8	29,3	37,5	-4,0	29,3	8,6	-1,4	-1,4	x
	Oktober	3,8	22,8	15,0	-5,9	30,1	31,1	54,4	9,9	x
	November	7,4	-15,3	14,2	-3,9	-22,4	46,2	63,1	12,9	x
	Dezember	14,0	48,3	67,2	9,0	57,1	102,9	79,9	4,8	x

1 Einschließlich Baumaßnahmen an bestehenden Gebäuden.

Gebäudeart Bauherr	Insgesamt (einschließlich Baumaßnahmen an bestehenden Gebäuden)					
	Gebäude/ Baumaßnahmen	Nutzfläche	Wohnungen		Wohnräume	veran- schlagte Baukosten
			insgesamt	Wohnfläche		
	Anzahl	100 m <sup>2</sup>	Anzahl	100 m <sup>2</sup>	Anzahl	1 000 EUR
Wohn- und Nichtwohngebäude	14 646	19 276,2	18 904	21 932,0	84 452	6 320 631
Wohnbau						
Wohngebäude zusammen	12 121	3 840,3	18 566	21 657,4	83 520	4 376 209
davon						
Wohngebäude mit 1 Wohnung	.	.	.	.	.	.
Wohngebäude mit 2 Wohnungen	.	.	.	.	.	.
Wohngebäude mit 3 oder mehr Wohnungen	.	.	.	.	.	.
Wohnheime	24	91,2	696	331,7	1 009	77 426
darunter: Wohngebäude mit Eigentums- wohnungen	695	848,9	4 414	3 941,0	14 664	770 965
Bauherren beim Wohnbau						
Öffentliche Bauherren	70	52,2	281	209,6	865	47 593
Unternehmen	978	1 035,6	5 666	4 931,7	18 617	973 303
davon						
Wohnungsunternehmen	820	857,2	4 801	4 195,3	15 727	809 121
Immobilienfonds	8	27,7	67	51,8	201	13 462
Sonstige Unternehmen	150	150,7	798	684,6	2 689	150 720
Private Haushalte	11 043	2 693,6	12 295	16 309,6	63 286	3 308 446
Organisationen ohne Erwerbszweck	30	58,9	324	206,5	752	46 867
Nichtwohnbau						
Nichtwohngebäude zusammen	2 525	15 435,9	338	274,6	932	1 944 422
davon						
Anstaltsgebäude	29	437,7	128	47,6	182	168 562
Büro- und Verwaltungsgebäude	221	1 636,2	13	- 4,0	- 50	379 565
Landwirtschaftliche Betriebsgebäude	289	1 384,2	53	54,1	237	79 477
Nichtlandwirtschaftliche Betriebsgebäude	1 503	10 541,6	105	101,3	332	918 977
darunter						
Fabrik- und Werkstattgebäude	312	2 998,8	21	27,9	93	300 360
Handels- und Lagergebäude	647	5 910,1	52	60,2	209	451 767
Hotels und Gaststätten	134	363,4	32	11,2	45	80 313
Sonstige Nichtwohngebäude	483	1 436,3	39	75,7	231	397 841
darunter: ausgewählte Infrastrukturgebäude	457	2 038,6	121	50,4	171	646 083
Bauherren beim Nichtwohnbau						
Öffentliche Bauherren	336	1 550,9	- 12	- 7,9	- 70	545 828
Unternehmen	1 446	12 591,8	246	167,0	575	1 215 187
davon						
Land- und Forstwirtschaft, Tierhaltung, Fischerei	282	1 422,9	25	26,0	109	74 657
Produzierendes Gewerbe	361	4 140,8	11	15,3	48	360 571
Handel, Kreditinstitute, Versicherungen, Dienstleistungsgewerbe, Verkehr und Nachrichtenübermittlung	803	7 028,1	210	125,7	418	779 959
darunter: Immobilienfonds	12	98,0	- 1	- 4,6	- 14	14 717
Private Haushalte	652	1 085,1	102	112,8	410	123 002
Organisationen ohne Erwerbszweck	91	208,1	2	2,7	17	60 405

Gebäudeart  Bauherr	Errichtung neuer Gebäude					
	Gebäude	Rauminhalt	Nutzfläche	Wohnungen		veranschlagte Baukosten
				insgesamt	Wohnfläche	
	Anzahl	1 000 m <sup>3</sup>	100 m <sup>2</sup>	Anzahl	100 m <sup>2</sup>	1 000 EUR
Wohn- und Nichtwohngebäude	8 987	20 015	18 933,8	16 133	18 670,6	5 182 375
Wohnbau						
Wohngebäude zusammen	7 532	9 868	4 889,1	15 832	18 463,7	3 664 900
davon						
Wohngebäude mit 1 Wohnung	5 569	4 988	2 343,9	5 569	9 169,0	1 859 074
Wohngebäude mit 2 Wohnungen	1 039	1 270	565,6	2 078	2 461,8	470 053
Wohngebäude mit 3 oder mehr Wohnungen	910	3 439	1 879,9	7 547	6 517,2	1 263 725
Wohnheime	14	170	99,7	638	315,7	72 048
darunter: Wohngebäude mit Eigentumswohnungen	422	1 872	1 060,1	3 871	3 484,5	669 805
Bauherren beim Wohnbau						
Öffentliche Bauherren	37	102	54,5	264	198,2	40 036
Unternehmen	787	2 376	1 276,1	5 006	4 447,0	865 418
davon:						
Wohnungsunternehmen	693	2 005	1 057,2	4 272	3 812,2	727 606
Immobilienfonds	3	30	27,1	57	51,5	11 382
Sonstige Unternehmen	91	342	191,9	677	583,2	126 430
Private Haushalte	6 693	7 289	3 492,7	10 268	13 625,9	2 715 731
Organisationen ohne Erwerbszweck	15	100	65,8	294	192,6	43 715
Nichtwohnbau						
Nichtwohngebäude zusammen	1 455	10 147	14 044,7	301	206,8	1 517 475
davon						
Anstaltsgebäude	13	237	422,6	138	48,2	135 699
Büro- und Verwaltungsgebäude	108	925	1 516,8	45	33,9	323 054
Landwirtschaftliche Betriebsgebäude	204	817	1 239,3	13	11,4	59 032
Nichtlandwirtschaftliche Betriebsgebäude	968	7 509	9 889,5	53	52,6	769 709
darunter						
Fabrik- und Werkstattgebäude	178	1 759	2 722,5	13	18,2	250 896
Handels- und Lagergebäude	449	4 954	5 656,4	21	27,0	393 776
Hotels und Gaststätten	33	154	286,1	19	7,3	51 772
Sonstige Nichtwohngebäude	162	659	976,5	52	60,8	229 981
darunter: ausgewählte Infrastrukturgebäude	153	1 007	1 537,0	168	76,8	450 595
Bauherren beim Nichtwohnbau						
Öffentliche Bauherren	123	720	1 063,0	40	20,7	355 500
Unternehmen	916	8 763	11 781,6	246	159,0	1 039 948
davon						
Land- und Forstwirtschaft, Tierhaltung, Fischerei	218	843	1 276,2	14	13,9	58 676
Produzierendes Gewerbe	245	2 934	3 851,3	12	15,4	315 327
Handel, Kreditinstitute, Versicherungen, Dienstleistungsgewerbe, Verkehr und Nachrichtenübermittlung	453	4 986	6 654,1	220	129,7	665 945
darunter: Immobilienfonds	5	63	79,5	-	-	13 186
Private Haushalte	383	564	1 027,1	15	27,1	82 628
Organisationen ohne Erwerbszweck	33	101	173,0	-	-	39 399

Verwaltungsbezirk	Alle Baumaßnahmen (einschließlich Baumaßnahmen an bestehenden Gebäuden)					Errichtung neuer Wohngebäude	
	Gebäude/ Bau- maßnahmen	Nutz- fläche	Wohnungen		veran- schlagte Baukosten	Gebäude	Raum- inhalt
			ins- gesamt	Wohn- fläche			
	Anzahl	100 m <sup>2</sup>	Anzahl	100 m <sup>2</sup>	1 000 EUR	Anzahl	1 000 m <sup>3</sup>
Frankenthal (Pfalz), St.	54	10,2	49	73,3	13 279	17	30
Kaiserslautern, St.	161	46,3	367	384,2	68 129	96	159
Koblenz, St.	70	69,7	246	236,5	36 970	27	127
Landau i. d. Pf., St.	116	33,9	193	209,7	47 428	37	85
Ludwigshafen a. Rh., St.	171	53,8	376	354,5	59 292	56	134
Mainz, St.	242	56,9	884	744,2	160 423	89	307
Neustadt a. d. Weinstr., St.	126	37,1	253	241,2	51 097	39	103
Pirmasens, St.	75	- 10,9	88	117,8	21 332	43	43
Speyer, St.	79	- 13,5	149	155,7	34 791	12	55
Trier, St.	227	196,2	924	747,4	176 422	125	369
Worms, St.	108	52,2	200	214,8	45 705	53	101
Zweibrücken, St.	63	9,0	56	71,0	14 487	37	30
Ahrweiler	324	124,1	489	593,1	117 652	229	286
Altenkirchen (Ww.)	421	90,3	454	598,2	113 673	256	269
Alzey-Worms	426	242,5	875	992,0	195 753	271	450
Bad Dürkheim	420	130,1	526	642,5	137 934	224	287
Bad Kreuznach	479	146,6	824	964,0	182 522	318	446
Bad Kreuznach, gr. kr. St.	135	67,2	395	392,8	75 165	95	188
Bernkastel-Wittlich	565	120,7	782	888,4	186 909	340	392
Birkenfeld	201	69,7	242	306,4	66 671	139	154
Idar-Oberstein, gr. kr. St.	52	23,0	83	100,6	21 950	37	51
Cochem-Zell	278	96,6	444	497,1	99 398	187	232
Donnersbergkreis	238	36,8	246	358,7	72 470	163	161
Eifelkreis Bitburg-Prüm	539	225,0	865	996,9	217 035	392	513
Germersheim	474	173,6	692	819,0	170 518	308	362
Kaiserslautern	322	54,2	294	481,8	85 686	189	194
Kusel	213	66,8	237	344,3	68 304	161	174
Mainz-Bingen	657	214,7	1 083	1 212,8	251 900	365	535
Bingen am Rhein, gr. kr. St.	63	30,6	155	132,4	28 512	18	56
Ingelheim am Rhein, gr. kr. St.	82	23,6	225	217,7	48 430	41	94
Mayen-Koblenz	621	186,6	846	1 026,3	202 423	397	473
Andernach, gr. kr. St.	39	11,7	66	77,7	13 403	20	34
Mayen, gr. kr. St.	55	23,6	113	129,9	24 337	44	59
Neuwied	589	148,3	826	1 020,7	190 001	368	460
Neuwied, gr. kr. St.	149	24,7	321	327,3	60 757	82	141
Rhein-Hunsrück-Kreis	506	135,8	603	802,0	157 408	365	373
Rhein-Lahn-Kreis	414	151,4	562	703,5	138 205	304	345
Lahnstein, gr. kr. St.	77	29,3	151	159,5	32 606	52	77
Rhein-Pfalz-Kreis	377	106,1	400	545,1	103 617	205	231
Südliche Weinstraße	348	95,0	389	515,2	112 696	172	226
Südwestpfalz	355	65,4	374	500,9	96 235	231	228
Trier-Saarburg	686	205,5	884	1 137,1	243 927	440	504
Vulkaneifel	352	57,3	431	517,8	104 226	236	229
Westerwaldkreis	824	356,6	1 413	1 643,3	331 691	641	800
Rheinland-Pfalz	12 121	3 840,3	18 566	21 657,4	4 376 209	7 532	9 868
kreisfreie Städte	1 492	540,8	3 785	3 550,2	729 355	631	1 543
Landkreise	10 629	3 299,5	14 781	18 107,2	3 646 854	6 901	8 325

Verwaltungsbezirk	Errichtung neuer Wohngebäude			Davon Wohngebäude mit ... Wohnungen			
	Wohnungen		veranschlagte Baukosten	1	2	3 oder mehr	
	insgesamt	Wohnfläche				Gebäude	Wohnungen
	Anzahl	100 m <sup>2</sup>	1 000 EUR	Anzahl			
Frankenthal (Pfalz), St.	46	58,0	9 692	11	2	4	31
Kaiserslautern, St.	300	335,9	57 059	70	12	13	78
Koblenz, St.	240	214,2	31 068	12	5	10	218
Landau i. d. Pf., St.	140	163,4	33 161	19	7	11	107
Ludwigshafen a. Rh., St.	296	267,6	44 292	22	10	24	254
Mainz, St.	736	603,0	117 969	33	17	39	669
Neustadt a. d. Weinstr., St.	186	179,2	37 362	22	3	13	113
Pirmasens, St.	50	81,7	16 039	36	7	-	-
Speyer, St.	94	98,1	20 195	6	1	4	79
Trier, St.	856	673,9	153 101	54	13	54	551
Worms, St.	186	189,9	37 425	33	6	14	141
Zweibrücken, St.	44	58,4	11 870	34	2	1	6
Ahrweiler	417	514,3	104 340	179	28	22	182
Altenkirchen (Ww.)	390	502,0	97 549	202	30	24	128
Alzey-Worms	739	817,0	159 579	172	57	42	453
Bad Dürkheim	454	546,9	108 930	168	30	26	226
Bad Kreuznach	691	842,1	156 483	241	36	41	378
Bad Kreuznach, gr. kr. St.	311	340,7	64 770	71	6	18	228
Bernkastel-Wittlich	603	724,4	150 951	246	54	40	249
Birkenfeld	227	272,8	59 139	119	8	11	66
Idar-Oberstein, gr. kr. St.	77	92,1	19 996	28	3	6	43
Cochem-Zell	356	421,0	85 408	143	27	17	159
Donnersbergkreis	207	304,4	61 360	135	23	5	26
Eifelkreis Bitburg-Prüm	760	871,5	191 272	305	35	51	364
Germersheim	558	695,7	140 960	227	42	39	247
Kaiserslautern	243	392,7	70 586	147	38	4	20
Kusel	218	312,9	61 175	137	18	6	45
Mainz-Bingen	934	1 027,1	203 936	222	81	61	536
Bingen am Rhein, gr. kr. St.	120	96,8	19 445	6	4	7	92
Ingelheim am Rhein, gr. kr. St.	203	187,0	40 217	20	2	19	179
Mayen-Koblenz	762	898,9	179 049	284	59	54	360
Andernach, gr. kr. St.	59	64,7	11 721	9	8	3	34
Mayen, gr. kr. St.	109	124,8	23 685	26	7	11	69
Neuwied	735	901,2	170 446	270	50	48	365
Neuwied, gr. kr. St.	285	290,5	55 322	55	11	16	208
Rhein-Hunsrück-Kreis	520	704,7	135 763	293	47	25	133
Rhein-Lahn-Kreis	526	648,2	128 030	233	41	29	210
Lahnstein, gr. kr. St.	142	152,0	30 326	35	6	11	95
Rhein-Pfalz-Kreis	334	445,1	81 335	161	28	16	117
Südliche Weinstraße	308	406,9	85 401	130	26	16	126
Südwestpfalz	330	425,3	83 647	190	29	12	82
Trier-Saarburg	721	952,0	198 843	348	44	48	285
Vulkaneifel	338	419,4	84 936	193	28	15	89
Westerwaldkreis	1 287	1 494,3	296 549	472	95	71	454
Rheinland-Pfalz	15 832	18 463,7	3 664 900	5 569	1 039	910	7 547
kreisfreie Städte	3 174	2 923,1	569 233	352	85	187	2 247
Landkreise	12 658	15 540,6	3 095 667	5 217	954	723	5 300

Gebäudeart Bauherr	Insgesamt (einschl. Baumaßnahmen an best. Gebäuden)				Errichtung neuer Gebäude				
	Ge- bäude/ Baumaß- nahmen	Nutz- fläche	Woh- nungen	veran- schlagte Baukosten	Gebäude	Raum- inhalt	Nutz- fläche	Woh- nungen	veran- schlagte Baukosten
	Anzahl	100 m <sup>2</sup>	Anzahl	1 000 EUR	Anzahl	1 000 m <sup>3</sup>	100 m <sup>2</sup>	Anzahl	1 000 EUR
Nichtwohngebäude insgesamt	2 525	15 435,9	338	1 944 422	1 455	10 147	14 044,7	301	1 517 475
davon									
Öffentliche Bauherren	336	1 550,9	- 12	545 828	123	720	1 063,0	40	355 500
Unternehmen	1 446	12 591,8	246	1 215 187	916	8 763	11 781,6	246	1 039 948
Private Haushalte	652	1 085,1	102	123 002	383	564	1 027,1	15	82 628
Organisationen ohne Erwerbszweck	91	208,1	2	60 405	33	101	173,0	-	39 399
Gebäudearten									
Anstaltsgebäude	29	437,7	128	168 562	13	237	422,6	138	135 699
davon									
Öffentliche Bauherren	4	116,4	-	86 985	1	88	110,0	-	72 645
Unternehmen	13	291,0	127	69 715	7	138	287,8	138	59 091
Private Haushalte	3	1,3	-	325	2	1	1,3	-	265
Organisationen ohne Erwerbszweck	9	29,0	1	11 537	3	11	23,5	-	3 698
Büro- und Verwaltungsgebäude	221	1 636,2	13	379 565	108	925	1 516,8	45	323 054
davon									
Öffentliche Bauherren	28	352,6	12	158 652	6	228	309,4	30	127 599
Unternehmen	155	1 162,2	-	198 146	85	643	1 090,3	15	176 077
Private Haushalte	32	122,1	- 2	21 872	15	53	114,6	-	18 918
Organisationen ohne Erwerbszweck	6	- 0,6	3	895	2	1	2,5	-	460
Landwirtschaftliche Betriebsgebäude	289	1 384,2	53	79 477	204	817	1 239,3	13	59 032
davon									
Öffentliche Bauherren	-	-	-	-	-	-	-	-	-
Unternehmen	247	1 317,0	21	67 487	194	753	1 165,5	12	51 808
Private Haushalte	42	67,1	32	11 990	10	64	73,8	1	7 224
Organisationen ohne Erwerbszweck	-	-	-	-	-	-	-	-	-
Nichtlandwirtschaftliche Betriebsgebäude	1 503	10 541,6	105	918 977	968	7 509	9 889,5	53	769 709
davon									
Öffentliche Bauherren	86	245,5	4	38 256	54	139	206,5	6	23 046
Unternehmen	935	9 464,4	58	808 578	590	6 955	8 907,2	38	696 603
Private Haushalte	466	800,0	43	67 215	316	400	749,7	9	45 737
Organisationen ohne Erwerbszweck	16	31,8	-	4 928	8	15	26,1	-	4 323
darunter									
Fabrik- und Werkstattgebäude	312	2 998,8	21	300 360	178	1 759	2 722,5	13	250 896
davon									
Öffentliche Bauherren	11	22,1	- 2	5 982	4	8	9,4	-	1 482
Unternehmen	266	2 875,8	14	282 900	157	1 684	2 614,4	11	240 913
Private Haushalte	33	100,0	9	10 804	16	67	97,8	2	8 141
Organisationen ohne Erwerbszweck	2	0,9	-	674	1	1	0,9	-	360
Handels- und Lagergebäude	647	5 910,1	52	451 767	449	4 954	5 656,4	21	393 776
davon									
Öffentliche Bauherren	21	53,7	-	7 151	15	20	38,8	-	2 711
Unternehmen	502	5 542,4	28	418 760	350	4 756	5 317,6	14	373 420
Private Haushalte	119	303,7	24	25 229	81	171	290,0	7	17 040
Organisationen ohne Erwerbszweck	5	10,4	-	627	3	7	10,0	-	605
Hotels und Gaststätten	134	363,4	32	80 313	33	154	286,1	19	51 772
davon									
Öffentliche Bauherren	8	7,7	6	2 548	5	4	6,8	6	2 180
Unternehmen	86	307,2	9	63 576	22	125	241,7	13	42 676
Private Haushalte	38	39,2	17	11 215	5	20	28,3	-	4 047
Organisationen ohne Erwerbszweck	2	9,2	-	2 974	1	5	9,3	-	2 869
Sonstige Nichtwohngebäude	483	1 436,3	39	397 841	162	659	976,5	52	229 981
davon									
Öffentliche Bauherren	218	836,5	- 28	261 935	62	265	437,2	4	132 210
Unternehmen	96	357,2	40	71 261	40	274	330,9	43	56 369
Private Haushalte	109	94,6	29	21 600	40	46	87,6	5	10 484
Organisationen ohne Erwerbszweck	60	148,0	- 2	43 045	20	74	120,8	-	30 918

Verwaltungsbezirk	Insgesamt (einschl. Baumaßnahmen an best. Gebäuden)				Errichtung neuer Gebäude				
	Ge- bäude/ Baumaß- nahmen	Nutz- fläche	Woh- nungen	veran- schlagte Baukosten	Gebäude	Raum- inhalt	Nutz- fläche	Woh- nungen	veran- schlagte Baukosten
	Anzahl	100 m <sup>2</sup>	Anzahl	1 000 EUR	Anzahl	1 000 m <sup>3</sup>	100 m <sup>2</sup>	Anzahl	1 000 EUR
Frankenthal (Pfalz), St.	17	21,0	- 5	24 089	5	62	117,7	-	21 037
Kaiserslautern, St.	21	147,3	2	21 260	14	85	145,5	1	20 458
Koblenz, St.	15	206,5	1	12 224	5	89	203,8	-	7 920
Landau i. d. Pf., St.	46	338,4	5	54 440	18	208	317,9	2	38 550
Ludwigshafen a. Rh., St.	25	453,0	-	208 715	14	314	425,6	1	201 737
Mainz, St.	79	791,3	27	146 074	28	371	546,7	40	105 127
Neustadt a. d. Weinstr., St.	21	72,9	9	10 666	10	39	64,2	-	6 971
Pirmasens, St.	24	147,9	43	21 300	8	70	136,4	45	19 851
Speyer, St.	27	328,0	- 1	25 955	11	332	319,5	-	21 963
Trier, St.	43	167,2	11	37 615	21	69	104,6	3	19 570
Worms, St.	23	373,7	4	62 917	15	404	375,4	2	51 276
Zweibrücken, St.	21	309,6	-	24 066	12	313	313,6	-	23 097
Ahrweiler	61	237,0	1	23 091	42	133	216,4	2	18 991
Altenkirchen (Ww.)	104	282,7	2	26 979	58	157	249,0	1	16 539
Alzey-Worms	105	509,4	10	61 665	68	384	476,5	3	49 662
Bad Dürkheim	102	267,6	18	41 860	50	141	222,1	24	26 526
Bad Kreuznach	136	731,5	98	71 024	78	583	700,6	94	55 156
Bad Kreuznach, gr. kr. St.	30	253,7	92	30 159	18	184	240,1	90	24 976
Bernkastel-Wittlich	112	875,2	10	83 752	66	566	817,3	15	70 401
Birkenfeld	52	82,5	-	15 587	25	25	48,9	-	5 858
Idar-Oberstein, gr. kr. St.	14	19,9	- 1	5 566	3	2	5,8	-	849
Cochem-Zell	93	366,7	-	27 770	62	149	301,4	-	16 974
Donnersbergkreis	35	146,1	2	13 916	24	98	135,6	-	9 584
Eifelkreis Bitburg-Prüm	107	941,1	7	54 703	66	315	867,1	2	38 291
Germersheim	64	450,1	6	44 325	37	313	426,5	2	31 463
Kaiserslautern	51	305,6	4	33 112	37	262	281,8	2	30 653
Kusel	25	99,5	3	10 371	15	62	88,5	2	7 217
Mainz-Bingen	146	880,7	30	161 778	84	549	733,6	15	108 324
Bingen am Rhein, gr. kr. St.	20	253,9	5	36 279	10	155	150,0	-	18 113
Ingelheim am Rhein, gr. kr. St.	14	164,5	-	65 314	7	119	158,2	-	41 005
Mayen-Koblenz	134	1 158,5	17	92 993	81	1 006	1 115,0	15	81 641
Andernach, gr. kr. St.	13	98,6	-	3 317	8	44	95,4	-	2 794
Mayen, gr. kr. St.	4	5,7	-	621	3	5	6,3	-	521
Neuwied	102	680,6	1	64 255	50	444	583,2	-	47 894
Neuwied, gr. kr. St.	16	304,0	2	22 607	8	253	265,6	-	20 132
Rhein-Hunsrück-Kreis	117	475,3	- 3	82 577	73	316	419,7	-	59 812
Rhein-Lahn-Kreis	60	196,0	4	21 336	37	123	181,7	2	17 868
Lahnstein, gr. kr. St.	7	35,4	- 1	4 444	3	27	33,5	-	4 229
Rhein-Pfalz-Kreis	45	125,1	-	17 294	25	60	99,7	-	8 199
Südliche Weinstraße	99	610,1	17	64 764	49	438	556,1	4	49 407
Südwestpfalz	59	226,0	3	28 491	33	161	202,3	1	19 187
Trier-Saarburg	79	507,0	- 11	57 162	41	265	482,4	5	48 954
Vulkaneifel	88	510,6	10	56 013	65	396	474,6	9	47 701
Westerwaldkreis	187	1 414,5	13	140 283	128	847	1 294,0	9	113 616
Rheinland-Pfalz	2 525	15 435,9	338	1 944 422	1 455	10 147	14 044,7	301	1 517 475
kreisfreie Städte	362	3 356,7	96	649 321	161	2 356	3 070,9	94	537 557
Landkreise	2 163	12 079,3	242	1 295 101	1 294	7 792	10 973,8	207	979 918

Gebäudeart	Insgesamt	Vorwiegend verwendete Heizenergie					
		davon sind ausgestattet mit ...					
		Fern- heizung	Block- heizung	Zentral- heizung	Etagen- heizung	Einzelraum- heizung	ohne Heizung
Anzahl							

Wohnbau							
---------	--	--	--	--	--	--	--

Wohngebäude zusammen	7 532	218	55	7 161	24	48	26
darin: Wohnungen	15 832	1 332	334	13 953	83	83	47
davon							
Wohngebäude mit 1 Wohnung	5 569	121	22	5 358	5	43	20
Wohngebäude mit 2 Wohnungen	1 039	21	19	983	10	3	3
Wohngebäude mit 3 oder mehr Wohnungen	910	75	13	808	9	2	3
darin: Wohnungen	7 547	1 162	146	6 126	58	34	21
Wohnheime	14	1	1	12	-	-	-
darin: Wohnungen	638	7	128	503	-	-	-
darunter: Wohngebäude mit Eigentums- wohnungen	422	42	10	366	3	1	-
darin: Wohnungen	3 871	649	115	3 070	29	8	-

Nichtwohnbau							
--------------	--	--	--	--	--	--	--

Nichtwohngebäude zusammen	1 455	41	6	551	2	70	785
davon							
Anstaltsgebäude	13	1	-	12	-	-	-
Büro- und Verwaltungsgebäude	108	7	-	98	-	3	-
Landwirtschaftliche Betriebsgebäude	204	-	-	16	2	2	184
Nichtlandwirtschaftliche Betriebsgebäude	968	19	4	333	-	50	562
darunter							
Fabrik- und Werkstattgebäude	178	9	3	115	-	10	41
Handels- und Lagergebäude	449	5	1	158	-	30	255
Hotels und Gaststätten	33	3	-	26	-	4	-
Sonstige Nichtwohngebäude	162	14	2	92	-	15	39



Gebäudeart	Insgesamt	Vorwiegend verwendete primäre Heizenergie					
		Gas	Umwelt- thermie	Geothermie	Holz	Strom	sonstige <sup>1</sup>
		Anzahl					
<b>Wohnbau</b>							
Wohngebäude zusammen	7 506	1 098	4 881	682	124	355	366
darin: Wohnungen	15 785	2 978	8 564	1 270	401	675	1 897
davon							
Wohngebäude mit 1 Wohnung	5 549	739	3 758	514	66	250	222
Wohngebäude mit 2 Wohnungen	1 036	182	632	100	30	54	38
Wohngebäude mit 3 oder mehr Wohnungen	907	170	487	68	27	51	104
darin: Wohnungen	7 526	1 486	3 467	556	251	317	1 449
Wohnheime	14	7	4	-	1	-	2
darin: Wohnungen	638	389	75	-	24	-	150
darunter: Wohngebäude mit Eigentums- wohnungen	422	94	211	26	5	27	59
darin: Wohnungen	3 871	969	1 694	192	32	161	823
<b>Nichtwohnbau</b>							
Nichtwohngebäude zusammen	670	183	269	43	31	66	78
davon							
Anstaltsgebäude	13	8	3	-	-	-	2
Büro- und Verwaltungsgebäude	108	16	51	14	5	5	17
Landwirtschaftliche Betriebsgebäude	20	4	8	1	2	2	3
Nichtlandwirtschaftliche Betriebsgebäude	406	126	165	18	16	42	39
darunter							
Fabrik- und Werkstattgebäude	137	40	56	7	3	12	19
Handels- und Lagergebäude	194	66	79	5	6	24	14
Hotels und Gaststätten	33	8	12	3	3	4	3
Sonstige Nichtwohngebäude	123	29	42	10	8	17	17

<sup>1</sup> Öl, Fernwärme, Solarthermie, Biogas, sonstige Biomasse und sonstige Heizenergie.

Gebäudeart Bauherr	Wohnfläche je ...		Umbauter Raum je ...		Veranschlagte Baukosten je ...			
	Gebäude	Wohnung	Gebäude	Wohnung	Gebäude	Wohnung	m <sup>2</sup> Wohn- fläche	m <sup>3</sup> umbauter Raum
	m <sup>2</sup>		m <sup>3</sup>		1 000 EUR		EUR	

## Neubau insgesamt

Wohngebäude zusammen	245	117	1 310	623	487	231	1 985	371
davon								
Wohngebäude mit 1 Wohnung	165	165	896	896	334	334	2 028	373
Wohngebäude mit 2 Wohnungen	237	118	1 223	611	452	226	1 909	370
Wohngebäude mit 3 oder mehr Wohnungen	716	86	3 780	456	1 389	167	1 939	367
Wohnheime	2 255	49	12 123	266	5 146	113	2 282	424
darunter: Wohngebäude mit Eigentums- wohnungen	826	90	4 435	483	1 587	173	1 922	358

## Bauherren beim Neubau insgesamt

Öffentliche Bauherren	536	75	2 757	386	1 082	152	2 020	392
Unternehmen	565	89	3 020	475	1 100	173	1 946	364
Private Haushalte	204	133	1 089	710	406	264	1 993	373
Organisationen ohne Erwerbszweck	1 284	66	6 694	342	2 914	149	2 270	435

## Neubau Fertigteilbau

Wohngebäude zusammen	171	129	880	665	335	253	1 964	381
davon								
Wohngebäude mit 1 Wohnung	150	150	780	780	296	296	1 971	380
Wohngebäude mit 2 Wohnungen	212	106	1 079	539	418	209	1 969	388
Wohngebäude mit 3 oder mehr Wohnungen	812	84	4 136	427	1 466	151	1 806	354
Wohnheime	1 796	41	8 044	183	4 154	94	2 314	516
darunter: Wohngebäude mit Eigentums- wohnungen	517	98	2 803	530	1 047	198	2 026	373

## Bauherren beim Neubau Fertigteilbau

Öffentliche Bauherren	373	83	1 809	402	687	153	1 843	380
Unternehmen	371	104	1 934	544	731	205	1 970	378
Private Haushalte	162	136	836	705	317	267	1 960	379
Organisationen ohne Erwerbszweck	4 136	38	17 029	155	9 358	85	2 263	550

## Neubau konventionelle Bauart

Wohngebäude zusammen	267	115	1 438	616	532	228	1 989	370
davon								
Wohngebäude mit 1 Wohnung	170	170	939	939	348	348	2 046	371
Wohngebäude mit 2 Wohnungen	242	121	1 254	627	460	230	1 898	367
Wohngebäude mit 3 oder mehr Wohnungen	713	86	3 768	457	1 386	168	1 944	368
Wohnheime	2 380	52	13 236	288	5 417	118	2 276	409
darunter: Wohngebäude mit Eigentums- wohnungen	836	90	4 491	483	1 606	173	1 920	358

## Bauherren beim Neubau konventionelle Bauart

Öffentliche Bauherren	545	75	2 812	386	1 105	152	2 027	393
Unternehmen	579	88	3 096	472	1 126	172	1 945	364
Private Haushalte	218	132	1 173	711	435	264	2 001	371
Organisationen ohne Erwerbszweck	1 080	82	5 956	453	2 454	187	2 272	412

Gebäudeart  Bauherr	Nutzfläche	Umbauter Raum	Veranschlagte Baukosten je ...		
	je Gebäude		Gebäude	m <sup>2</sup> Nutzfläche	m <sup>3</sup> umbauter Raum
	m <sup>2</sup>	m <sup>3</sup>	1 000 EUR	EUR	
<b>Neubau insgesamt</b>					
Nichtwohngebäude zusammen	965	6 974	1 043	1 080	150
davon					
Anstaltsgebäude	3 251	18 219	10 438	3 211	573
Büro- und Verwaltungsgebäude	1 404	8 564	2 991	2 130	349
Landwirtschaftliche Betriebsgebäude	608	4 005	289	476	72
Nichtlandwirtschaftliche Betriebsgebäude	1 022	7 757	795	778	103
darunter					
Fabrik- und Werkstattgebäude	1 530	9 880	1 410	922	143
Handels- und Lagergebäude	1 260	11 033	877	696	79
Hotels und Gaststätten	867	4 655	1 569	1 810	337
Sonstige Nichtwohngebäude	603	4 070	1 420	2 355	349
<b>Bauherren beim Neubau insgesamt</b>					
Öffentliche Bauherren	864	5 853	2 890	3 344	494
Unternehmen	1 286	9 566	1 135	883	119
darunter: Immobilienfonds	1 590	12 550	2 637	1 659	210
Private Haushalte	268	1 473	216	804	146
Organisationen ohne Erwerbszweck	524	3 050	1 194	2 278	391
<b>Neubau Fertigteilbau</b>					
Nichtwohngebäude zusammen	1 178	9 290	880	747	95
davon					
Anstaltsgebäude	-	-	-	-	-
Büro- und Verwaltungsgebäude	1 680	11 336	2 760	1 643	243
Landwirtschaftliche Betriebsgebäude	601	4 328	244	406	56
Nichtlandwirtschaftliche Betriebsgebäude	1 325	10 567	861	650	81
darunter					
Fabrik- und Werkstattgebäude	2 161	13 444	1 556	720	116
Handels- und Lagergebäude	1 413	13 099	879	622	67
Hotels und Gaststätten	337	1 356	585	1 734	431
Sonstige Nichtwohngebäude	579	5 220	1 151	1 988	220
<b>Bauherren beim Neubau Fertigteilbau</b>					
Öffentliche Bauherren	746	5 028	1 408	1 888	280
Unternehmen	1 518	12 317	1 054	695	86
darunter: Immobilienfonds	-	-	-	-	-
Private Haushalte	298	1 561	149	498	95
Organisationen ohne Erwerbszweck	360	2 433	566	1 572	233
<b>Neubau konventionelle Bauart</b>					
Nichtwohngebäude zusammen	810	5 283	1 162	1 435	220
davon					
Anstaltsgebäude	3 251	18 219	10 438	3 211	573
Büro- und Verwaltungsgebäude	1 313	7 640	3 068	2 338	402
Landwirtschaftliche Betriebsgebäude	612	3 765	323	528	86
Nichtlandwirtschaftliche Betriebsgebäude	757	5 306	738	974	139
darunter					
Fabrik- und Werkstattgebäude	1 037	7 100	1 296	1 250	182
Handels- und Lagergebäude	1 055	8 267	874	829	106
Hotels und Gaststätten	1 211	6 799	2 209	1 824	325
Sonstige Nichtwohngebäude	613	3 571	1 536	2 506	430
<b>Bauherren beim Neubau konventionelle Bauart</b>					
Öffentliche Bauherren	940	6 381	3 839	4 083	602
Unternehmen	1 086	7 185	1 205	1 110	168
darunter: Immobilienfonds	1 590	12 550	2 637	1 659	210
Private Haushalte	252	1 426	251	995	176
Organisationen ohne Erwerbszweck	586	3 282	1 429	2 440	435

Gebäudeart  Bauherr	Errichtung neuer Gebäude						
	Gebäude	Rauminhalt	Nutzfläche	Wohnungen		Wohnräume	veranschlagte Baukosten
				insgesamt	Wohnfläche		
	Anzahl	1 000 m <sup>3</sup>	100 m <sup>2</sup>	Anzahl	100 m <sup>2</sup>	Anzahl	1 000 EUR
Wohn- und Nichtwohngebäude	2 340	7 223	7 871,1	2 310	2 967,8	11 730	1 118 802
Wohnbau							
Wohngebäude zusammen	1 726	1 518	635,9	2 285	2 944,3	11 641	578 375
davon							
Wohngebäude mit 1 Wohnung	1 508	1 177	474,8	1 508	2 266,1	8 985	446 694
Wohngebäude mit 2 Wohnungen	187	202	83,7	374	397,0	1 658	78 166
Wohngebäude mit 3 oder mehr Wohnungen	28	116	71,2	271	227,3	845	41 052
Wohnheime	3	24	6,3	132	53,9	153	12 463
darunter: Wohngebäude mit Eigentumswohnungen	14	39	20,5	74	72,3	246	14 656
Bauherren beim Wohnbau							
Öffentliche Bauherren	2	4	2,8	9	7,5	45	1 373
Unternehmen	52	101	61,4	185	192,9	721	37 995
davon							
Wohnungsunternehmen	38	80	51,4	146	155,2	587	30 178
Immobilienfonds	-	-	-	-	-	-	-
Sonstige Unternehmen	14	21	10,0	39	37,7	134	7 817
Private Haushalte	1 671	1 397	570,1	1 981	2 702,6	10 765	529 649
Organisationen ohne Erwerbszweck	1	17	1,6	110	41,4	110	9 358
Nichtwohnbau							
Nichtwohngebäude zusammen	614	5 704	7 235,2	25	23,5	89	540 427
davon							
Anstaltsgebäude	-	-	-	-	-	-	-
Büro- und Verwaltungsgebäude	27	306	453,6	3	3,1	19	74 519
Landwirtschaftliche Betriebsgebäude	87	377	523,1	4	2,5	9	21 242
Nichtlandwirtschaftliche Betriebsgebäude	451	4 766	5 974,8	16	14,3	51	388 283
darunter							
Fabrik- und Werkstattgebäude	78	1 049	1 685,9	4	4,2	16	121 333
Handels- und Lagergebäude	257	3 366	3 631,0	6	7,8	29	225 898
Hotels und Gaststätten	13	18	43,8	6	2,3	6	7 600
Sonstige Nichtwohngebäude	49	256	283,7	2	3,6	10	56 383
darunter: ausgewählte Infrastrukturgebäude	43	275	344,0	1	0,6	3	57 543
Bauherren beim Nichtwohnbau							
Öffentliche Bauherren	48	241	357,9	6	2,3	6	67 576
Unternehmen	425	5 235	6 451,3	16	16,6	71	448 150
davon							
Land- und Forstwirtschaft, Tierhaltung, Fischerei	92	432	577,0	3	1,5	6	24 590
Produzierendes Gewerbe	128	2 067	2 630,6	1	0,3	3	175 902
Handel, Kreditinstitute und Versicherungsgewerbe, Dienstleistungen sowie Verkehr- und Nachrichtenübermittlung	205	2 736	3 243,7	12	14,8	62	247 658
darunter: Immobilienfonds	-	-	-	-	-	-	-
Private Haushalte	132	206	393,6	3	4,6	12	19 605
Organisationen ohne Erwerbszweck	9	22	32,4	-	-	-	5 096

Verwaltungsbezirk	Errichtung neuer Gebäude					Davon Wohngebäude mit ... Wohnungen			
	Gebäude	Raum- inhalt	Wohnungen		veran- schlagte Baukosten	1	2	3 oder mehr	
			ins- gesamt	darin Wohn- fläche				Gebäude	Wohnungen
	Anzahl	1 000 m³	Anzahl	100 m²	1 000 EUR	Anzahl			
Frankenthal (Pfalz), St.	1	1	1	1,1	276	1	-	-	-
Kaiserslautern, St.	9	7	9	15,7	2 858	9	-	-	-
Koblenz, St.	5	24	72	42,7	4 483	4	-	1	68
Landau i. d. Pf., St.	3	5	7	9,8	1 932	1	1	1	4
Ludwigshafen a. Rh., St.	4	4	4	6,2	1 731	4	-	-	-
Mainz, St.	7	8	10	15,8	3 555	4	3	-	-
Neustadt a. d. Weinstr., St.	7	7	8	11,7	2 581	6	1	-	-
Pirmasens, St.	5	4	6	8,7	1 576	4	1	-	-
Speyer, St.	3	2	3	2,9	507	3	-	-	-
Trier, St.	12	28	130	63,0	14 133	6	4	1	116
Worms, St.	11	11	16	21,7	3 569	8	2	1	4
Zweibrücken, St.	13	12	19	23,1	5 315	11	1	1	6
Ahrweiler	38	30	43	56,5	11 357	33	5	-	-
Altenkirchen (Ww.)	80	63	92	121,5	23 466	71	8	1	5
Alzey-Worms	54	44	66	89,1	16 508	46	7	1	6
Bad Dürkheim	35	31	42	59,8	12 132	29	5	1	3
Bad Kreuznach	80	81	133	170,1	30 753	67	10	3	46
Bad Kreuznach, gr. kr. St.	23	39	64	82,4	15 185	20	1	2	42
Bernkastel-Wittlich	96	86	118	159,5	31 986	80	14	2	10
Birkenfeld	31	26	34	48,0	10 017	28	3	-	-
Idar-Oberstein, gr. kr. St.	7	7	7	11,7	2 458	7	-	-	-
Cochem-Zell	48	38	56	72,6	14 533	40	8	-	-
Donnersbergkreis	46	39	55	75,7	14 349	41	4	1	6
Eifelkreis Bitburg-Prüm	114	111	160	193,5	43 553	101	10	2	39
Germersheim	50	40	54	80,0	14 885	46	4	-	-
Kaiserslautern	32	28	38	57,6	11 442	26	6	-	-
Kusel	27	23	28	42,3	8 780	26	1	-	-
Mainz-Bingen	67	57	73	110,5	21 646	61	6	-	-
Bingen am Rhein, gr. kr. St.	2	2	2	3,5	540	2	-	-	-
Ingelheim am Rhein, gr. kr. St.	5	5	5	9,8	1 778	5	-	-	-
Mayen-Koblenz	68	56	88	113,2	22 587	58	7	3	16
Andernach, gr. kr. St.	2	1	3	2,9	676	1	1	-	-
Mayen, gr. kr. St.	10	9	12	18,4	3 587	9	-	1	3
Neuwied	78	73	109	139,3	25 704	65	12	1	20
Neuwied, gr. kr. St.	5	4	5	7,6	1 337	5	-	-	-
Rhein-Hunsrück-Kreis	148	126	175	245,1	46 692	132	13	3	17
Rhein-Lahn-Kreis	92	75	108	152,6	27 781	82	7	2	11
Lahnstein, gr. kr. St.	6	8	15	16,5	3 217	4	-	2	11
Rhein-Pfalz-Kreis	32	25	33	51,2	9 539	31	1	-	-
Südliche Weinstraße	48	48	70	90,3	20 105	43	4	1	19
Südwestpfalz	52	44	62	87,2	17 487	43	8	1	3
Trier-Saarburg	95	82	107	165,0	34 230	83	12	-	-
Vulkaneifel	87	62	95	117,9	24 723	80	6	1	3
Westerwaldkreis	148	118	161	223,7	41 604	135	13	-	-
Rheinland-Pfalz	1 726	1 518	2 285	2 944,3	578 375	1 508	187	28	402
kreisfreie Städte	80	111	285	222,3	42 516	61	13	5	198
Landkreise	1 646	1 407	2 000	2 722,0	535 859	1 447	174	23	204

Verwaltungsbezirk	Errichtung neuer Gebäude				
	Gebäude	Raum- inhalt	Nutzfläche	Wohnungen	veran- schlagte Baukosten
	Anzahl	1 000 m <sup>3</sup>	100 m <sup>2</sup>	Anzahl	1 000 EUR
Frankenthal (Pfalz), St.	2	46	84,2	-	14 693
Kaiserslautern, St.	4	43	66,7	-	8 205
Koblenz, St.	2	58	160,8	-	4 575
Landau i. d. Pf., St.	6	36	45,2	-	5 818
Ludwigshafen a. Rh., St.	6	32	47,4	-	7 225
Mainz, St.	4	145	94,0	-	14 912
Neustadt a. d. Weinstr., St.	4	16	19,9	-	1 065
Pirmasens, St.	3	23	35,4	-	3 387
Speyer, St.	6	325	306,0	-	20 500
Trier, St.	11	37	55,6	2	8 583
Worms, St.	7	253	229,3	2	33 334
Zweibrücken, St.	5	296	285,5	-	18 781
Ahrweiler	20	63	94,0	1	6 123
Altenkirchen (Ww.)	26	76	118,2	1	7 529
Alzey-Worms	31	230	261,9	1	19 992
Bad Dürkheim	19	61	93,6	1	7 490
Bad Kreuznach	35	379	380,2	1	25 053
Bad Kreuznach, gr. kr. St.	10	121	131,2	-	11 825
Bernkastel-Wittlich	28	180	228,5	-	12 972
Birkenfeld	13	14	26,5	-	2 431
Idar-Oberstein, gr. kr. St.	1	0	1,1	-	36
Cochem-Zell	25	84	136,9	-	9 428
Donnersbergkreis	12	60	86,5	-	4 493
Eifelkreis Bitburg-Prüm	26	231	731,5	1	27 711
Germersheim	15	176	232,0	2	20 279
Kaiserslautern	12	213	197,7	-	20 701
Kusel	8	40	59,1	-	3 922
Mainz-Bingen	39	297	395,5	2	36 460
Bingen am Rhein, gr. kr. St.	6	113	119,4	-	11 347
Ingelheim am Rhein, gr. kr. St.	4	72	105,2	-	13 583
Mayen-Koblenz	42	915	972,4	2	64 286
Andernach, gr. kr. St.	7	35	76,5	-	1 894
Mayen, gr. kr. St.	2	4	5,8	-	450
Neuwied	22	364	435,5	-	33 593
Neuwied, gr. kr. St.	4	242	241,0	-	18 500
Rhein-Hunsrück-Kreis	32	158	170,5	-	20 292
Rhein-Lahn-Kreis	17	59	85,4	-	5 517
Lahnstein, gr. kr. St.	2	20	21,2	-	2 529
Rhein-Pfalz-Kreis	13	40	60,9	-	4 225
Südliche Weinstraße	16	42	66,0	-	4 392
Südwestpfalz	15	105	117,0	1	8 774
Trier-Saarburg	18	184	334,4	-	17 462
Vulkaneifel	22	146	143,3	6	13 491
Westerwaldkreis	48	278	377,9	2	22 733
Rheinland-Pfalz	614	5 704	7 235,2	25	540 427
kreisfreie Städte	60	1 309	1 429,9	4	141 078
Landkreise	554	4 395	5 805,3	21	399 349

Gebäudeart	Insgesamt	Davon nach überwiegend verwendetem Baustoff					
		Stahl	Stahlbeton	Ziegel	sonstiger Mauerstein <sup>1</sup>	Holz	sonstiger Baustoff
		Anzahl					

Neubau insgesamt							
Wohngebäude zusammen	7 532	-	556	1 615	3 296	1 883	182
davon							
Wohngebäude mit 1 Wohnung	5 569	-	341	1 128	2 310	1 653	137
Wohngebäude mit 2 Wohnungen	1 039	-	74	262	479	203	21
Wohngebäude mit 3 oder mehr Wohnungen	910	-	137	224	501	24	24
Wohnheime	14	-	4	1	6	3	-
darunter: Wohngebäude mit Eigentumswohnungen	422	-	57	94	249	14	8
Nichtwohngebäude zusammen	1 455	568	294	82	243	221	47
davon							
Anstaltsgebäude	13	-	2	3	7	1	-
Büro- und Verwaltungsgebäude	108	21	40	15	18	11	3
Landwirtschaftliche Betriebsgebäude	204	103	38	4	12	44	3
Nichtlandwirtschaftliche Betriebsgebäude	968	422	179	49	162	124	32
darunter							
Fabrik- und Werkstattgebäude	178	86	46	8	21	9	8
Handels- und Lagergebäude	449	265	67	11	48	45	13
Hotels und Gaststätten	33	4	7	7	5	6	4
Sonstige Nichtwohngebäude	162	22	35	11	44	41	9
darunter: ausgewählte Infrastrukturgebäude	153	23	34	16	43	32	5
Wohn- und Nichtwohngebäude insgesamt	8 987	568	850	1 697	3 539	2 104	229

darunter: Fertigteilbau							
Wohngebäude zusammen	1 726	-	37	8	14	1 658	9
davon							
Wohngebäude mit 1 Wohnung	1 508	-	24	5	12	1 461	6
Wohngebäude mit 2 Wohnungen	187	-	4	-	1	181	1
Wohngebäude mit 3 oder mehr Wohnungen	28	-	8	3	1	14	2
Wohnheime	3	-	1	-	-	2	-
darunter: Wohngebäude mit Eigentumswohnungen	14	-	3	-	-	11	-
Nichtwohngebäude zusammen	614	369	106	-	13	101	25
davon							
Anstaltsgebäude	-	-	-	-	-	-	-
Büro- und Verwaltungsgebäude	27	9	9	-	1	7	1
Landwirtschaftliche Betriebsgebäude	87	64	7	-	-	15	1
Nichtlandwirtschaftliche Betriebsgebäude	451	279	82	-	12	59	19
darunter							
Fabrik- und Werkstattgebäude	78	48	20	-	2	4	4
Handels- und Lagergebäude	257	183	37	-	4	24	9
Hotels und Gaststätten	13	1	2	-	1	5	4
Sonstige Nichtwohngebäude	49	17	8	-	-	20	4
darunter: ausgewählte Infrastrukturgebäude	43	21	5	-	-	14	3
Wohn- und Nichtwohngebäude insgesamt	2 340	369	143	8	27	1 759	34

1 Kalksandstein, Porenbeton, Leichtbeton/Bims.

## Impressum

---

Herausgeber:  
Statistisches Landesamt Rheinland-Pfalz  
Mainzer Straße 14-16  
56130 Bad Ems

Telefon: 02603 71-0  
Telefax: 02603 71-3150

E-Mail: [poststelle@statistik.rlp.de](mailto:poststelle@statistik.rlp.de)  
Internet: [www.statistik.rlp.de](http://www.statistik.rlp.de)

Kostenfreier Download im Internet: <http://www.statistik.rlp.de/de/publikationen/statistische-berichte/>

---

© Statistisches Landesamt Rheinland-Pfalz · Bad Ems · 2022

Vervielfältigung und Verbreitung, auch auszugsweise, mit Quellenangabe gestattet.