



2021

STATISTISCHE BERICHTE



Investitionen im Verarbeitenden Gewerbe sowie im Bergbau und der Gewinnung von Steinen und Erden 2020



Statistik nutzen

Ergebnisse der jährlichen Investitionserhebung bei Betrieben

Zeichenerklärungen

0	Zahl ungleich Null, Betrag jedoch kleiner als die Hälfte von 1 in der letzten ausgewiesenen Stelle
-	nichts vorhanden
.	Zahl unbekannt oder geheim
x	Nachweis nicht sinnvoll
...	Zahl fällt später an
/	keine Angabe, da Zahl nicht sicher genug
()	Aussagewert eingeschränkt, da Zahl statistisch unsicher
D	Durchschnitt
p	vorläufig
r	revidiert
s	geschätzt

Für die Abgrenzung von Größenklassen wird im Allgemeinen anstelle einer ausführlichen Beschreibung „50 bis unter 100“ die Darstellungsform „50 – 100“ verwendet.

Einzelwerte in Tabellen werden im Allgemeinen ohne Rücksicht auf die Endsumme gerundet.

Abkürzungen

a.n.g. anderweitig nicht genannt

Inhalt

	Seite
Informationen zur Statistik	4
Glossar	6
Tabellen	
T 1 Betriebe, Beschäftigte, Umsatz und Investitionen 1995–2020	11
T 2 Betriebe, Beschäftigte, Umsatz und Investitionen 2020 nach Wirtschaftszweigen	12
T 3 Bruttoanlageinvestitionen 2020 nach Wirtschaftszweigen	16
T 4 Betriebe, Beschäftigte, Umsatz und Investitionen 2020 nach Verwaltungsbezirken	20
T 5 Bruttoanlageinvestitionen 2020 nach Verwaltungsbezirken	21
T 6 Betriebe, Beschäftigte, Umsatz und Investitionen 2020 nach Wirtschaftszweigen und Beschäftigtengrößenklassen	22
Grafiken	
G 1 Bruttoanlageinvestitionen im Verarbeitenden Gewerbe sowie im Bergbau und in der Gewinnung von Steinen und Erden 1977–2020	8
G 2 Bruttoanlageinvestitionen im Verhältnis zum Umsatz im Verarbeitenden Gewerbe sowie im Bergbau und in der Gewinnung von Steinen und Erden 1977–2020	8
G 3 Bruttoanlageinvestitionen im Verarbeitenden Gewerbe sowie im Bergbau und in der Gewinnung von Steinen und Erden 2020 nach Verwaltungsbezirken	9
G 4 Bruttoanlageinvestitionen im Verarbeitenden Gewerbe sowie im Bergbau und in der Gewinnung von Steinen und Erden 2020 nach Wirtschaftszweigen	10

Informationen zur Statistik

Ziel der Statistik

Die jährliche Investitionserhebung wird in Deutschland bei höchstens 68 000 Rechtlichen Einheiten des Verarbeitenden Gewerbes sowie des Bergbaus und der Gewinnung von Steinen und Erden durchgeführt. Sie liefert Ergebnisse und Informationen über die Struktur, den Umfang und die Entwicklung der Investitionstätigkeit und ist somit ein wichtiger Indikator für die Beurteilung der Wirtschaftsentwicklung sowohl durch staatliche als auch private Institutionen. Darüber hinaus dient die Erhebung der Durchführung der strukturellen Unternehmensstatistik der Europäischen Gemeinschaft.

Rechtsgrundlagen

Gesetz über die Statistik im Produzierenden Gewerbe (ProdGewStatG) in der Fassung der Bekanntmachung vom 21. März 2002 (BGBl. I S. 1181), das zuletzt durch Artikel 217 der Verordnung vom 31. August 2015 (BGBl. I S. 1474) geändert worden ist, in Verbindung mit dem Bundesstatistikgesetz (BStatG) vom 22. Januar 1987 (BGBl. I S. 462, 565), das zuletzt durch Artikel 1 des Gesetzes vom 21. Juli 2016 (BGBl. I S. 1768) geändert worden ist. Erhoben werden die Angaben zu § 3 Buchstabe A Ziffer II ProdGewStatG.

Erhebungsumfang

Die Investitionserhebung ist eine Totalerhebung mit Abschneidegrenze.

Regionale Ebene

Die Ergebnisse werden in dieser Veröffentlichung bis auf Kreisebene dargestellt. Eine tiefere regionale Untergliederung ist möglich.

Berichtskreis

Der Erhebungsbereich der Investitionserhebung wird auf Grundlage der EU-einheitlichen Wirtschaftszweiggliederung NACE (NACE ist die Abkürzung von „Nomenclature générale des activités économiques dans les Communautés Européennes“; Statistische Systematik der Wirtschaftszweige in der Europäischen Gemeinschaft) und der deutschen: Klassifikation der Wirtschaftszweige, Ausgabe 2008 (WZ 2008) abgegrenzt und umfasst die Abschnitte B „Bergbau und Gewinnung von Steinen und Erden“ sowie C „Verarbeitendes Gewerbe“.

Merkmalsträger/Statistische Einheiten

In die Investitionserhebung werden alle Rechtlichen Einheiten des Verarbeitenden Gewerbes sowie des Bergbaus und der Gewinnung von Steinen und Erden einbezogen, in denen 20 und mehr Personen tätig sind. Die Statistik erstreckt sich auf sämtliche Betriebe dieser Rechtlichen Einheiten, die den genannten Wirtschaftsbereichen angehören. Dies gilt auch für Betriebe, die weniger als 20 Beschäftigte aufweisen. Darüber hinaus sind Betriebe des Verarbeitenden Gewerbes sowie des Bergbaus und der Gewinnung von Steinen und Erden mit 20 oder mehr tätigen Personen Teil der Statistik, die zu Rechtlichen Einheiten gehören, deren wirtschaftlicher Schwerpunkt außerhalb der Wirtschaftsabschnitte B und C liegt.

Berichtszeitraum/-zeitpunkt/Periodizität

Die Statistik wird jährlich im Mai für das vergangene Kalenderjahr erhoben.

Vergleichbarkeit

Die Investitionserhebung für Rechtlichen Einheiten und Betriebe des Verarbeitenden Gewerbes sowie des Bergbaus und der Gewinnung von Steinen und Erden wird für alle Bundesländer und für Deutschland nach dem gleichen Verfahren durchgeführt. Die Ergebnisse der einzelnen Bundesländer sind daher vergleichbar. Auf europäischer Ebene ist die Investitionserhebung Teil der „structural business statistics“ und wird vom Statistischen Amt der Europäischen Gemeinschaft (EUROSTAT) für Strukturvergleiche innerhalb der Europäischen Gemeinschaft herangezogen.

Die Vergleichbarkeit der Ergebnisse ab dem Jahr 2020 ist durch die Auswirkungen der Corona-Pandemie eingeschränkt. Anzunehmen ist ein grundsätzlicher Einfluss auf die Betriebe des Verarbeitenden Gewerbes sowie Bergbau und

Gewinnung von Steinen und Erden. Die genauen Auswirkungen dieses Sondereffekts lassen sich allerdings erst nach Abschluss der Krise bemessen.

Die Investitionserhebung liefert absolute Werte, so dass die einzelnen Merkmale von Jahr zu Jahr miteinander verglichen und die zwischenzeitlichen relativen Veränderungen mit ausreichender Sicherheit festgestellt werden können. Der Berichtskreis der Investitionserhebung unterliegt durch Zu- und Abgänge jedoch einer gewissen Dynamik, beispielsweise auch durch die Einführung neuer Wirtschaftszweigklassifikationen (1995, 2003, 2008).

Klassifikationen

Die Ergebnisse der Investitionserhebung im Verarbeitenden Gewerbe sowie im Bergbau und in der Gewinnung von Steinen und Erden werden nach der Wirtschaftszweigklassifikation WZ 2008 auf der Vierstellerebene (Klasse) erhoben und aufbereitet. Mit der Einführung der WZ 2008 wurde die Verordnung (EG) Nr. 1893/2006 des Europäischen Parlaments und des Rates vom 20. Dezember 2006 (ABl. EG Nr. L 393, S. 2) zur Einführung der Statistischen Systematik der Wirtschaftszweige in der Europäischen Gemeinschaft (NACE Rev.2) umgesetzt. Das Kodierungssystem der WZ 2008 unterscheidet zwischen Abschnitten (Buchstaben A-U), Abteilungen (Zweisteller), Gruppen (Dreisteller), Klassen (Viersteller) und Unterklassen (Fünfsteller). Der Wirtschaftsbereich „Verarbeitendes Gewerbe sowie Bergbau und Gewinnung von Steinen und Erden“ erstreckt sich über die Abschnitte B und C sowie – in der numerischen Gliederung – über die Abteilungen 05 bis 33 der WZ 2008.

Revisionen

Vorläufige Ergebnisse zu den Investitionen in Sachanlagen der Rechtlichen Einheiten des Verarbeitenden Gewerbes sowie des Bergbaus und der Gewinnung von Steinen und Erden werden nur für EUROSTAT erstellt. Eine Veröffentlichung der Landes- und Bundesergebnisse erfolgt erst auf der Grundlage endgültiger Daten.

Besondere fachliche Hinweise

Die in den Ergebnissen der Investitionsstatistik nachgewiesenen Umsätze und tätigen Personen weichen von den zusammengefassten Werten des Jahres- und Monatsberichtes für Betriebe bzw. des Jahresberichtes für Rechtlichen Einheiten des Bergbaus und Verarbeitenden Gewerbes geringfügig ab. Grund dafür ist zum einen die unterschiedliche Berichtskreisabgrenzung. Während in der Investitionserhebung ausschließlich Rechtlichen Einheiten des Verarbeitenden Gewerbes sowie des Bergbaus und der Gewinnung von Steinen und Erden mit 20 und mehr tätigen Personen befragt werden, gilt in den Jahresberichten für Betriebe und Rechtlichen Einheiten bei einigen kleingewerblich geprägten Wirtschaftszweigen eine geringere Abschneidegrenze (10 tätige Personen). Außerdem ist zu berücksichtigen, dass der Berichtskreis der Investitionsstatistik durch den vergleichsweise späten Erhebungstermin (Mai/Juni des Folgejahres) nicht mit den Berichtskreisen der Monats- und Jahresberichte für Betriebe und Rechtlichen Einheiten übereinstimmen muss, da zwischenzeitlich eingetretene Änderungen (z.B. Stilllegungen) bereits berücksichtigt wurden. Hinzu kommt, dass infolge des späten Veröffentlichungstermins der Ergebnisse der Investitionsstatistik hier noch nachträgliche Korrekturen eingearbeitet werden können, die bei den Monats- und Jahresberichten für Betriebe und Rechtlichen Einheiten nicht mehr einbezogen werden konnten.

Glossar

Beschäftigte

Alle Personen, die Ende September in einem arbeitsrechtlichen Verhältnis zum Betrieb stehen, tätige Inhaber und Mitinhaber sowie unbezahlt mithelfende Familienangehörige, soweit sie mindestens ein Drittel der üblichen Arbeitszeit im Betrieb tätig sind.

Betriebe

Örtlich getrennte Niederlassungen von Rechtlichen Einheiten, einschließlich der Verwaltungs-, Reparatur-, Montage- und Hilfsbetriebe, die mit dem meldenden Betrieb örtlich verbunden sind oder in dessen Nähe liegen. Örtlich getrennte Hauptverwaltungen der Rechtlichen Einheiten werden im Verarbeitenden Gewerbe sowie im Bergbau und der Gewinnung von Steinen und Erden ebenfalls als eigenständige Betriebe erfasst. Die Merkmalswerte sind für den gesamten Betrieb zu melden und schließen auch die nicht produzierenden Teile ein.

Bruttoanlageinvestitionen

Die gesamten aktivierten Bruttozugänge an Sachanlagen (Ersatz- und Neuinvestitionen) einschließlich selbst erstellter Anlagen, im Bau befindlicher Anlagen (soweit aktiviert) und Leasing-Güter, die beim Leasing-Nehmer zu aktivieren sind (Finanzierungs-Leasing) bezogen auf das Geschäftsjahr. Sie werden nach Anlagearten gegliedert in:

- Grundstücke mit Gebäuden (einschließlich Bauten auf fremden Grundstücken),
- Grundstücke ohne eigene Bauten (einschließlich Grundstückerschließungskosten u. ä.),
- Maschinen, maschinelle Anlagen, Betriebs- und Geschäftsausstattung (einschließlich Fahrzeuge, aktivierter geringwertiger Wirtschaftsgüter und Werkzeuge).

Außerdem werden der in den Bruttoanlageinvestitionen enthaltene

- Wert der für eigene Rechnung selbst erstellten Anlagen (auch Gebäude),
- Anschaffungswert der in gebrauchtem Zustand erworbenen Gebäude und bebauten Grundstücke

getrennt nachgewiesen.

Nicht einzubeziehen sind der Erwerb von Beteiligungen, Wertpapieren usw., der Erwerb von Konzessionen, Patenten, Lizenzen und anderen immateriellen Vermögensgegenständen sowie der Erwerb von ganzen Rechtlichen Einheiten oder Betrieben sowie die Auslandsinvestitionen.

Mietinvestitionen

Wert aller im Geschäftsjahr neu gemieteten und gepachteten neuen Sachanlagen mit einer Mietdauer von mindestens einem Jahr. Dies sind insbesondere mit Leasing-Verträgen gemietete Produktionsmittel, die vom Vermieter (Leasing-Geber) aktiviert und vom Mieter (Leasing-Nehmer) genutzt werden. Nicht enthalten ist die Anmietung von Sachanlagen für die Mietdauer bis zu einem Jahr, von gebrauchten Investitionsgütern sowie von unbebauten Grundstücken.

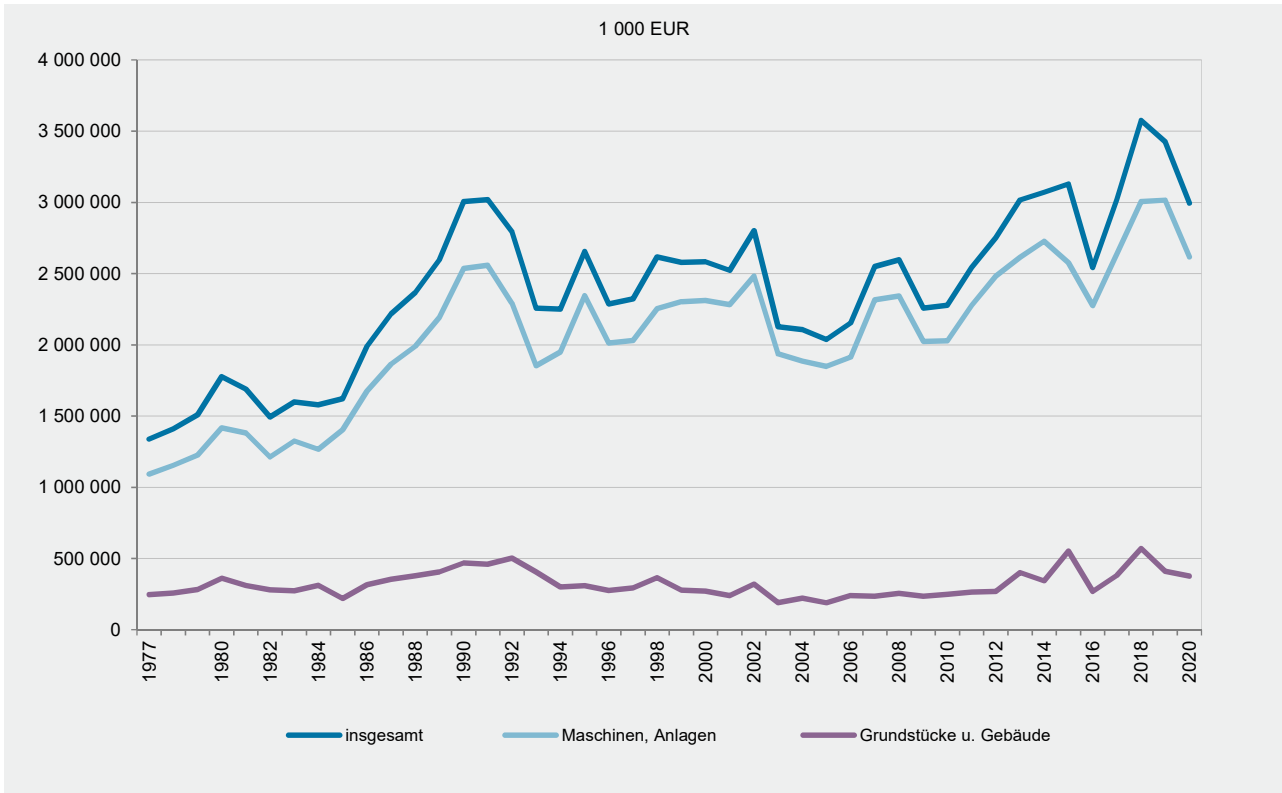
Umsatz

Umsatz aus Eigenerzeugung, baugewerblicher Umsatz sowie Umsatz aus Handelsware und sonstigen nichtindustriellen Tätigkeiten (wie Erlöse aus Vermietung und Verpachtung, Provisionseinnahmen, Erlöse aus Transportleistungen für Dritte und aus dem Verkauf von eigenen landwirtschaftlichen Erzeugnissen). Als Umsatz gilt die Summe der Rechnungsendbeträge (ohne Umsatzsteuer) einschließlich etwa darin enthaltener Verbrauchsteuern sowie der Kosten für Fracht, Transportversicherung, Porto, Verpackung und Spesen, auch wenn diese gesondert in Rechnung gestellt werden. Außerordentliche und betriebsfremde Erträge, z.B. aus dem Verkauf von Anlagegütern, der Verpachtung von Grundstücken oder aus Zinsen und Dividenden, sind nicht im Umsatz enthalten. Da es sich grundsätzlich um fakturierte

Werte handelt, enthält der Umsatz auch nicht den Wert der Lieferungen, die innerhalb einer Rechtlichen Einheit von Werk zu Werk stattfinden. Bei der Aufgliederung nach Bundesländern kann es daher vorkommen, dass Erzeugnisse, die in einem Land produziert werden, im Umsatz eines anderen Bundeslandes enthalten sind. Der regional gegliederte Umsatz entspricht daher z. T. nicht der Produktion in den einzelnen Ländern.

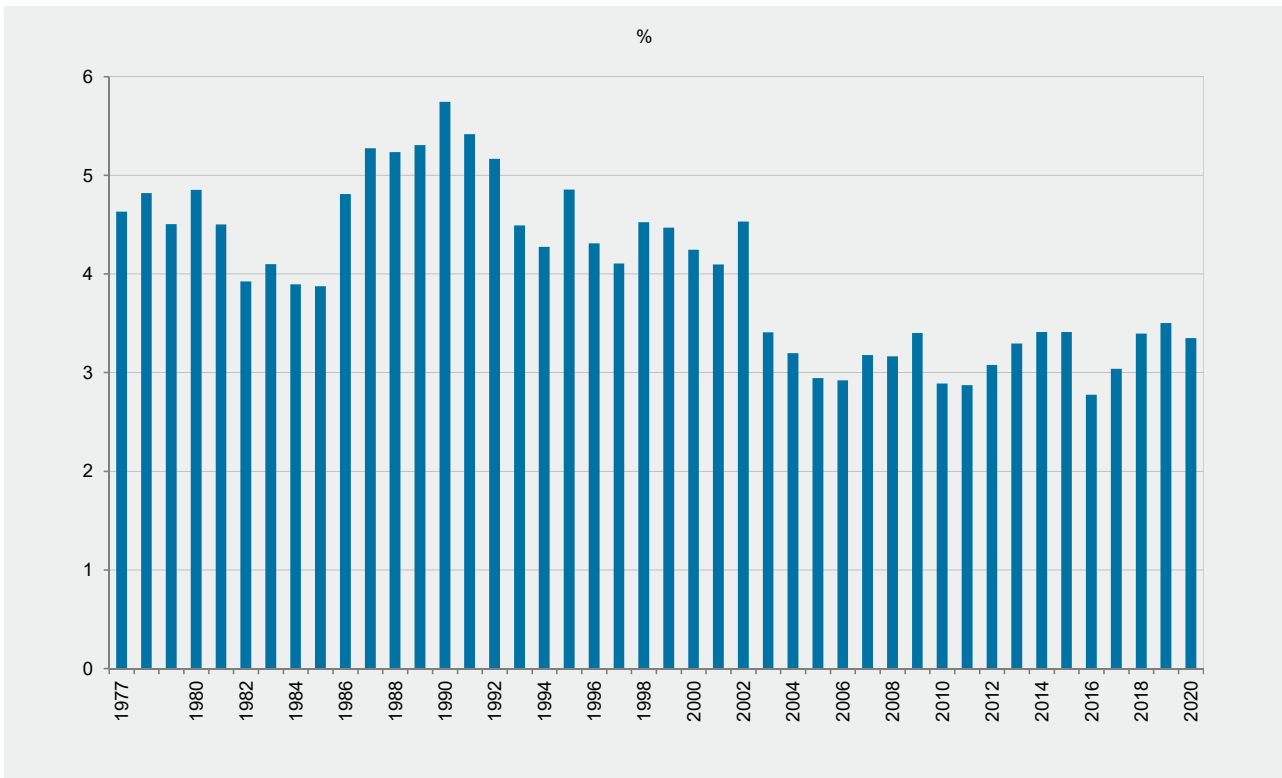
G 1

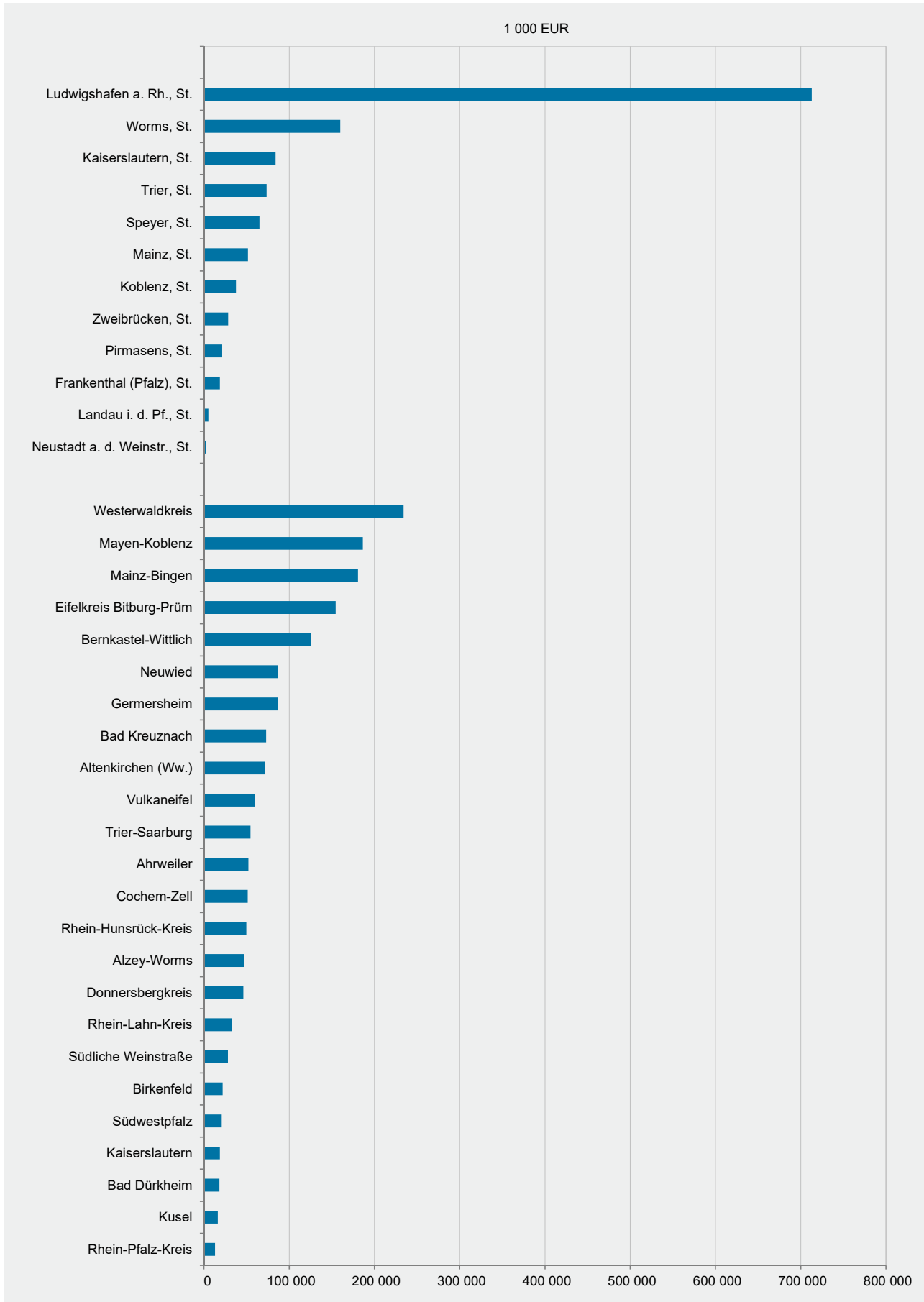
Bruttoanlageinvestitionen im Verarbeitenden Gewerbe sowie im Bergbau und in der Gewinnung von Steinen und Erden 1977–2020

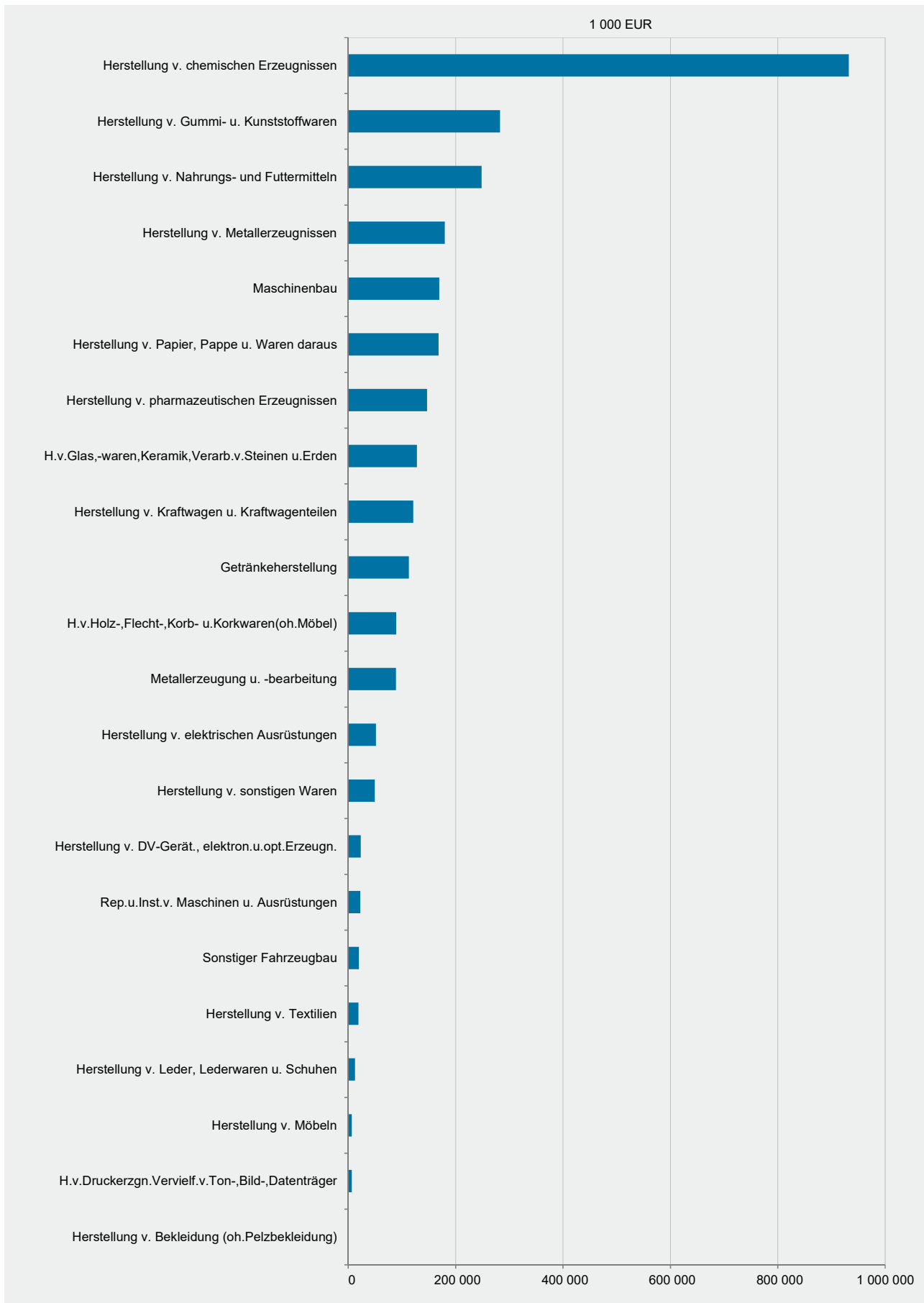


G 2

Bruttoanlageinvestitionen im Verhältnis zum Umsatz im Verarbeitenden Gewerbe sowie im Bergbau und in der Gewinnung von Steinen und Erden 1977–2020







Jahr	Betriebe ¹	Beschäftigte ¹	Umsatz ²	Bruttoanlageinvestitionen			Anteil am Umsatz	Mietinvestitionen ³
				insgesamt	davon			
					Grundstücke und Gebäude	Maschinen, Anlagen		
Anzahl		1 000 EUR				%	1 000 EUR	
nach WZ 93								
1995 ⁴	2 138	324 359	54 686 489	2 655 275	309 185	2 346 089	4,9	211 366
1996	2 110	310 779	53 082 353	2 286 614	275 279	2 011 352	4,3	154 680
1997	2 185	313 009	56 619 079	2 323 431	293 963	2 029 474	4,1	182 914
1998	2 164	312 823	57 843 822	2 616 650	364 307	2 252 352	4,5	176 611
1999	2 180	307 504	57 743 107	2 579 496	277 821	2 301 681	4,5	208 008
2000	2 197	303 538	60 840 524	2 582 681	270 450	2 312 242	4,2	308 769
2001	2 227	300 648	61 623 109	2 522 791	240 604	2 282 182	4,1	200 589
2002	2 219	295 373	61 834 845	2 800 944	319 793	2 481 158	4,5	275 231
nach WZ 2003								
2003 ⁵	2 134	286 993	62 436 248	2 126 493	189 610	1 936 879	3,4	243 950
2004	2 085	280 960	65 869 861	2 105 774	220 816	1 884 959	3,2	189 868
2005	1 996	273 270	69 211 760	2 036 722	189 237	1 847 492	2,9	192 364
2006	1 980	271 957	73 700 993	2 153 137	238 468	1 914 670	2,9	207 530
2007	2 093	280 463	80 246 867	2 550 263	234 957	2 315 301	3,2	309 482
nach WZ 2008								
2008 ⁶	2 145	282 383	82 098 251	2 597 528	255 050	2 342 479	3,2	257 300
2009	2 185	274 297	66 432 952	2 258 468	235 666	2 022 802	3,4	167 168
2010	2 214	274 623	78 810 336	2 277 100	248 349	2 028 751	2,9	175 064
2011	2 242	283 772	88 547 465	2 542 108	263 979	2 278 129	2,9	161 915
2012	2 243	287 004	89 510 347	2 752 785	269 660	2 483 124	3,1	168 222
2013	2 261	287 299	91 574 247	3 016 869	402 088	2 614 780	3,3	146 939
2014	2 198	287 972	90 012 496	3 070 064	343 192	2 726 872	3,4	201 871
2015	2 238	289 998	91 695 116	3 128 289	551 513	2 576 776	3,4	205 064
2016	2 214	289 660	91 687 031	2 542 800	268 417	2 274 383	2,8	220 213
2017	2 241	294 207	99 406 994	3 018 212	380 613	2 637 599	3,0	243 628
2018	2 195	295 823	105 345 741	3 574 888	570 136	3 004 752	3,4	292 996
2019	2 232	299 018	97 852 512	3 426 689	410 689	3 016 000	3,5	402 698
2020	2 151	288 670	89 426 060	2 994 203	376 207	2 617 996	3,3	210 854

1 Ende September. – 2 Ohne Umsatzsteuer. – 3 Die Angaben werden erst ab 1988 erfasst. – 4 Die Daten werden nach der EU-einheitlichen Klassifikation der Wirtschaftszweige, Ausgabe 1993 (WZ93) erhoben und veröffentlicht. – 5 Von 2003 bis 2007 werden die Daten nach der EU-einheitlichen Klassifikation der Wirtschaftszweige, Ausgabe 2003 (WZ 2003) erhoben und veröffentlicht. – 6 Die Darstellung der Ergebnisse erfolgt in der Gliederung der Klassifikation der Wirtschaftszweige, Ausgabe 2008 (WZ 2008).

WZ 2008	Wirtschaftszweig	Betriebe ¹	Beschäftigte ¹	Umsatz ²	Bruttoanlageinvestitionen			Mietinvestitionen
					insgesamt	je Beschäftigten	im Verhältnis zum Umsatz	
		Anzahl		1 000 EUR	EUR	%	1 000 EUR	
B+C	Verarbeitendes Gewerbe sowie Bergbau und Gewinnung von Steinen und Erden	2 151	288 670	89 426 060	2 994 203	10 372	3,3	210 854
A/EN	Vorleistungsgüterproduzenten und Energie	1 053	148 671	48 957 307	1 931 157	12 989	3,9	116 679
B	Investitionsgüterproduzenten	659	88 867	25 425 170	395 057	4 445	1,6	24 337
GG	Gebrauchsgüterproduzenten	58	5 794	1 216 112	24 059	4 152	2,0	3 130
VG	Verbrauchsgüterproduzenten	381	45 338	13 827 471	643 930	14 203	4,7	66 708
B	Bergbau und Gewinnung von Steinen und Erden	86	1 787	350 323	30 090	16 838	8,6	2 836
06	Gewinnung von Erdöl und Erdgas	2	-
08	Gewinnung von Steinen und Erden, sonstiger Bergbau	84	2 836
08.1	Gewinnung von Natursteinen, Kies, Sand, Ton und Kaolin	82	.	.	25 517	.	.	2 836
08.9	Sonstiger Bergbau; Gewinnung von Steinen und Erden a.n.g.	2	-
C	Verarbeitendes Gewerbe	2 065	286 883	89 075 737	2 964 113	10 332	3,3	208 018
10	Herstellung von Nahrungs- und Futtermitteln	225	18 111	4 941 013	248 720	13 733	5,0	9 664
10.1	Schlachten und Fleischverarbeitung	65	3 276	818 296	19 735	6 024	2,4	5 162
10.3	Obst- und Gemüseverarbeitung	10	1 377	298 797	9 225	6 699	3,1	.
10.5	Milchverarbeitung	3	1 511	1 367 148
10.7	Herstellung von Back- und Teigwaren	113	6 697	989 606	32 399	4 838	3,3	909
10.8	Herstellung von sonstigen Nahrungsmitteln	22	3 861	1 021 186	84 328	21 841	8,3	.
10.9	Herstellung von Futtermitteln	4	.	.	2 395	.	.	.
11	Getränkeherstellung	46	5 971	2 723 421	112 956	18 917	4,1	325
12	Tabakverarbeitung	2	-
13	Herstellung von Textilien	24	2 187	437 598	19 118	8 742	4,4	917
13.9	Herstellung von sonstigen Textilwaren	18	.	.	8 821	.	.	.
14	Herstellung von Bekleidung	4	.	.	151	.	.	-
14.1	Herstellung von Bekleidung (ohne Pelzbekleidung)	3	-
15	Herstellung von Leder, Lederwaren und Schuhen	25	2 183	406 381	12 753	5 842	3,1	.
15.1	Herstellung von Leder und Lederwaren (ohne Lederbekleidung)	3	96	7 872	32	333	0,4	-
15.2	Herstellung von Schuhen	22	2 087	398 510	12 721	6 095	3,2	.
16	Herstellung von Holz-, Flecht-, Korb- und Korkwaren (ohne Möbel)	66	7 467	1 810 750	89 489	11 985	4,9	2 998
16.1	Säge-, Hobel- und Holzimprägnierwerke	12	956	278 192	15 505	16 219	5,6	.
16.2	Herstellung von sonstigen Holz-, Korb-, Flecht- und Korbwaren (ohne Möbel)	54	6 511	1 532 558	73 984	11 363	4,8	.
17	Herstellung von Papier, Pappe und Waren daraus	71	10 075	3 720 739	168 554	16 730	4,5	8 104
17.1	Herstellung von Holz- und Zellstoff, Papier, Karton und Pappe	8	1 536	843 568	68 125	44 352	8,1	1 996

noch:
T 2

Betriebe, Beschäftigte, Umsatz und Investitionen 2020 nach Wirtschaftszweigen
- Betriebe von Unternehmen mit 20 und mehr Beschäftigten -

WZ 2008	Wirtschaftszweig	Betriebe ¹	Beschäftigte ¹	Umsatz ²	Bruttoanlageinvestitionen			Mietinvestitionen
					insgesamt	je Beschäftigten	im Verhältnis zum Umsatz	
		Anzahl		1 000 EUR	EUR	%	1 000 EUR	
17.2	Herstellung von Waren aus Papier, Karton und Pappe	63	8 539	2 877 171	100 429	11 761	3,5	6 108
18	Herstellung von Druckerzeugnissen; Vervielfältigung von bespielten Ton-, Bild- und Datenträgern	34	2 541	254 986	6 784	2 670	2,7	5 115
19	Kokerei und Mineralölverarbeitung	3
20	Herstellung von chemischen Erzeugnissen	98	47 735	25 499 871	932 445	19 534	3,7	58 992
20.1	Herstellung von chemischen Grundstoffen, Düngemitteln und Stickstoffverbindungen, Kunststoffen in Primärformen und synthetischem Kautschuk in Primärformen	36	40 064	22 501 883	735 693	18 363	3,3	58 632
20.3	Herstellung von Anstrichmitteln, Druckfarben und Kittlen	14	-
20.4	Herstellung von Seifen, Wasch-, Reinigungs- und Körperpflegemitteln sowie von Duftstoffen	15	1 981	763 014	33 462	16 892	4,4	-
20.5	Herstellung von sonstigen chemischen Erzeugnissen	31	3 598	1 578 888	133 723	37 166	8,5	360
21	Herstellung von pharmazeutischen Erzeugnissen	10	10 749	3 284 748	146 970	13 673	4,5	.
21.2	Herstellung von pharmazeutischen Spezialitäten und sonstigen pharmazeutischen Erzeugnissen	7
22	Herstellung von Gummi- und Kunststoffwaren	174	23 588	5 210 004	282 939	11 995	5,4	20 459
22.1	Herstellung von Gummiwaren	10	2 933	549 096	21 932	7 478	4,0	.
22.2	Herstellung von Kunststoffwaren	164	20 655	4 660 908	261 007	12 637	5,6	.
23	Herstellung von Glas und Glaswaren, Keramik, Verarbeitung von Steinen und Erden	198	16 488	3 648 303	128 178	7 774	3,5	7 049
23.1	Herstellung von Glas und Glaswaren	27	5 903	1 018 653	38 959	6 600	3,8	.
23.2	Herstellung von feuerfesten keramischen Werkstoffen und Waren	12	1 242	318 755	6 582	5 299	2,1	516
23.3	Herstellung von keramischen Baumaterialien	11	1 128	.	4 455	3 950	.	333
23.4	Herstellung von sonstigen Porzellan- und keramischen Erzeugnissen	12	2 099	544 698	28 900	13 769	5,3	.
23.5	Herstellung von Zement, Kalk und gebranntem Gips	8	.	295 597	13 697	.	4,6	88
23.6	Herstellung von Erzeugnissen aus Beton, Zement und Gips	100	2 955	814 625	21 169	7 164	2,6	3 134
23.7	Be- und Verarbeitung von Naturwerksteinen und Natursteinen a.n.g.	3	.	.	1 055	.	.	-
23.9	Herstellung von Schleifkörpern und Schleifmitteln auf Unterlage sowie sonstigen Erzeugnissen aus nichtmetallischen Mineralien a.n.g.	25	2 223	479 122	13 360	6 010	2,8	.
24	Metallerzeugung und -bearbeitung	41	9 215	3 151 755	89 348	9 696	2,8	1 611
24.1	Erzeugung von Roheisen, Stahl und Ferrolegierungen	4
24.2	Herstellung von Stahlrohren, Rohrform-, Rohrverschluss- und Rohrverbindungsstücken aus Stahl	7	596	93 563	1 869	3 135	2,0	.
24.3	Sonstige erste Bearbeitung von Eisen und Stahl	5	-

noch:
T 2

Betriebe, Beschäftigte, Umsatz und Investitionen 2020 nach Wirtschaftszweigen
- Betriebe von Unternehmen mit 20 und mehr Beschäftigten -

WZ 2008	Wirtschaftszweig	Betriebe ¹	Beschäftigte ¹	Umsatz ²	Bruttoanlageinvestitionen			Miet- investitionen
					insgesamt	je Beschäftigten	im Verhältnis zum Umsatz	
		Anzahl		1 000 EUR	EUR	%	1 000 EUR	
24.4	Erzeugung und erste Bearbeitung von NE-Metallen	9	2 508	890 625	20 014	7 980	2,2	.
24.5	Gießereien	16	3 202	483 174	24 913	7 780	5,2	.
25	Herstellung von Metallerzeugnissen	343	28 546	4 907 995	179 919	6 303	3,7	11 657
25.1	Stahl- und Leichtmetallbau	105	7 207	1 283 893	41 498	5 758	3,2	2 287
25.2	Herstellung von Metalltanks und -behältern; Herstellung von Heizkörpern und -kesseln für Zentralheizungen	7	-
25.5	Herstellung von Schmiede-, Press-, Zieh- und Stanzteilen, gewalzten Ringen und pulver- metallurgischen Erzeugnissen	40	3 952	618 727	23 338	5 905	3,8	.
25.6	Oberflächenveredelung und Wärmebehandlung; Mechanik a.n.g.	88	4 457	421 034	10 275	2 305	2,4	.
25.7	Herstellung von Schneidwaren, Werkzeugen, Schlössern und Beschlägen aus unedlen Metallen	34	5 414	778 096	32 204	5 948	4,1	1 301
25.9	Herstellung von sonstigen Metallwaren	67	6 724	1 542 529	68 233	10 148	4,4	6 952
26	Herstellung von DV-Geräten, elektronischen und optischen Erzeugnissen	52	6 609	1 026 769	23 375	3 537	2,3	858
26.1	Herstellung von elektronischen Bauelementen und Leiterplatten	12	1 695	315 946	5 769	3 404	1,8	.
26.2	Herstellung von DV-Geräten und peripheren Geräten	5	.	.	7 766	.	.	.
26.3	Herstellung von Geräten und Einrichtungen der Telekommunikationstechnik	3	-
26.4	Herstellung von Geräten der Unterhaltungs- elektronik	-	-	-	-	0	0,0	-
26.5	Herstellung von Mess-, Kontroll-, Naviga- tions- u.ä. Instrumenten und Vorrichtungen; Herstellung von Uhren	24	2 758	379 344	6 269	2 273	1,7	.
26.7	Herstellung von optischen und fotografischen Instrumenten und Geräten	7	1 190	199 877	3 266	2 745	1,6	.
27	Herstellung von elektrischen Ausrüstungen	80	10 162	1 915 345	51 931	5 110	2,7	2 614
27.1	Herstellung von Elektromotoren, Genera- toren, Transformatoren, Elektrizitätsver- teilungs- und -schalteinrichtungen	36	3 698	557 757	7 889	2 133	1,4	655
27.3	Herstellung von Kabeln und elektrischem Installationsmaterial	12	2 468	576 496	31 240	12 658	5,4	1 320
27.4	Herstellung von elektrischen Lampen und Leuchten	2	-
27.5	Herstellung von Haushaltsgeräten	6	385
27.9	Herstellung von sonstigen elektrischen Aus- rüstungen und Geräten a.n.g.	24	3 019	625 022	7 381	2 445	1,2	254
28	Maschinenbau	280	38 678	9 004 926	169 555	4 384	1,9	9 818
28.1	Herstellung von nicht wirtschaftszweig- spezifischen Maschinen	34	7 601	1 710 717	39 034	5 135	2,3	1 329
28.2	Herstellung von sonstigen nicht wirtschafts- zweigspezifischen Maschinen	90	10 042	1 627 737	33 474	3 333	2,1	1 963
28.3	Herstellung von land- und forstwirtschaft- lichen Maschinen	8	.	.	14 397	.	.	.
28.4	Herstellung von Werkzeugmaschinen	25	.	.	9 861	.	.	.

noch:
T 2

Betriebe, Beschäftigte, Umsatz und Investitionen 2020 nach Wirtschaftszweigen
- Betriebe von Unternehmen mit 20 und mehr Beschäftigten -

WZ 2008	Wirtschaftszweig	Betriebe ¹	Beschäftigte ¹	Umsatz ²	Bruttoanlageinvestitionen			Mietinvestitionen
					insgesamt	je Beschäftigten	im Verhältnis zum Umsatz	
		Anzahl		1 000 EUR	EUR	%	1 000 EUR	
28.9	Herstellung von Maschinen für sonstige bestimmte Wirtschaftszweige	123	17 261	4 613 550	72 789	4 217	1,6	3 156
29	Herstellung von Kraftwagen und Kraftwagen-teilen	49	22 554	11 810 017	121 208	5 374	1,0	9 275
29.1	Herstellung von Kraftwagen und Kraftwagen-motoren	8	14 063	.	66 160	4 705	.	.
29.2	Herstellung von Karosserien, Aufbauten und Anhängern	12	.	.	3 166	.	.	.
29.3	Herstellung von Teilen und Zubehör für Kraftwagen	29	.	1 889 393	51 882	.	2,7	1 941
30	Sonstiger Fahrzeugbau	13	3 945	1 151 310	20 075	5 089	1,7	248
30.2	Schienefahrzeugbau	3	.	.	1 560	.	.	-
30.3	Luft- und Raumfahrzeugbau	6	.	.	11 455	.	.	.
31	Herstellung von Möbeln	30	2 078	351 835	7 059	3 397	2,0	2 224
32	Herstellung von sonstigen Waren	76	4 900	853 726	49 798	10 163	5,8	236
32.1	Herstellung von Münzen, Schmuck und ähnlichen Erzeugnissen	11	932	137 590	2 303	2 471	1,7	.
32.3	Herstellung von Sportgeräten	3	.	.	132	.	.	-
32.5	Herstellung von medizinischen und zahnmedi-zinischen Apparaten und Materialien	52	2 494	276 910	8 407	3 371	3,0	.
32.9	Herstellung von Erzeugnissen a.n.g.	6	-
33	Reparatur und Installation von Maschinen und Ausrüstungen	121	10 436	1 557 138	22 625	2 168	1,5	2 174
33.1	Reparatur von Metallerzeugnissen, Maschinen und Ausrüstungen	59	4 354	540 665	10 141	2 329	1,9	1 180
33.2	Installation von Maschinen und Ausrüstungen a.n.g	62	6 082	1 016 474	12 484	2 053	1,2	994

1 Ende September. – 2 Ohne Umsatzsteuer.

WZ 2008	Wirtschaftszweig	Bruttoanlageinvestitionen				darunter	
		insgesamt	Gebäude und bebaute Grundstücke	Grundstücke ohne Bauten	Maschinen, masch. Anlagen, Betriebs- und Geschäfts- ausstattung	selbst- erstellte Anlagen	bebaute Grundstücke und Gebäude in gebrauchtem Zustand
1 000 EUR							
B+C	Verarbeitendes Gewerbe sowie Bergbau und Gewinnung von Steinen und Erden	2 994 203	363 960	12 247	2 617 996	269 491	6 585
A/EN	Vorleistungsgüterproduzenten und Energie	1 931 157	253 087	8 795	1 669 276	184 109	.
B	Investitionsgüterproduzenten	395 057	.	.	354 684	46 227	.
GG	Gebrauchsgüterproduzenten	24 059	.	.	22 473	.	-
VG	Verbrauchsgüterproduzenten	643 930	.	.	571 562	.	.
B	Bergbau und Gewinnung von Steinen und Erden	30 090	.	.	24 984	1 134	.
06	Gewinnung von Erdöl und Erdgas	.	-	-	.	.	-
08	Gewinnung von Steinen und Erden, sonstiger Bergbau
08.1	Gewinnung von Natursteinen, Kies, Sand, Ton und Kaolin	25 517	.	.	20 538	.	.
08.9	Sonstiger Bergbau; Gewinnung von Steinen und Erden a.n.g.	.	.	-	.	.	-
C	Verarbeitendes Gewerbe	2 964 113	.	.	2 593 012	268 356	.
10	Herstellung von Nahrungs- und Futtermitteln	248 720	49 075	920	198 725	1 655	-
10.1	Schlachten und Fleischverarbeitung	19 735	.	.	18 576	.	-
10.3	Obst- und Gemüseverarbeitung	9 225	803	-	8 422	-	-
10.5	Milchverarbeitung	.	.	-	.	-	-
10.7	Herstellung von Back- und Teigwaren	32 399	.	.	30 774	.	-
10.8	Herstellung von sonstigen Nahrungsmitteln	84 328	10 193	-	74 134	.	-
10.9	Herstellung von Futtermitteln	2 395	-	-	2 395	-	-
11	Getränkeherstellung	112 956	.	.	103 558	.	.
12	Tabakverarbeitung	.	.	-	.	-	-
13	Herstellung von Textilien	19 118	.	.	16 327	.	-
13.9	Herstellung von sonstigen Textilwaren	8 821	.	-	.	.	-
14	Herstellung von Bekleidung	151	-	-	151	-	-
14.1	Herstellung von Bekleidung (ohne Pelzbekleidung)	.	-	-	.	-	-
15	Herstellung von Leder, Lederwaren und Schuhen	12 753	.	.	7 622	-	-
15.1	Herstellung von Leder und Lederwaren (ohne Lederbekleidung)	32	-	-	32	-	-
15.2	Herstellung von Schuhen	12 721	.	.	7 590	-	-
16	Herstellung von Holz-, Flecht-, Korb- und Korkwaren (ohne Möbel)	89 489	.	.	70 441	787	.
16.1	Säge-, Hobel- und Holzimprägnierwerke	15 505	496	-	15 009	.	.
16.2	Herstellung von sonstigen Holz-, Korb-, Flecht- und Korbwaren (ohne Möbel)	73 984	.	.	55 432	.	-
17	Herstellung von Papier, Pappe und Waren daraus	168 554	.	.	139 749	659	-
17.1	Herstellung von Holz- und Zellstoff, Papier, Karton und Pappe	68 125	.	-	.	-	-

noch:
T 3

Bruttoanlageinvestitionen 2020 nach Wirtschaftszweigen
- Betriebe von Unternehmen mit 20 und mehr Beschäftigten -

WZ 2008	Wirtschaftszweig	Bruttoanlageinvestitionen				darunter	
		insgesamt	Gebäude und bebaute Grundstücke	Grundstücke ohne Bauten	Maschinen, masch. Anlagen, Betriebs- und Geschäfts- ausstattung	selbst- erstellte Anlagen	bebaute Grundstücke und Gebäude in gebrauchtem Zustand
1 000 EUR							
17.2	Herstellung von Waren aus Papier, Karton und Pappe	100 429	.	.	.	659	-
18	Herstellung von Druckerzeugnissen; Vervielfältigung von bespielten Ton-, Bild- und Datenträgern	6 784	.	-	.	-	-
19	Kokerei und Mineralölverarbeitung	.	.	-	.	-	-
20	Herstellung von chemischen Erzeugnissen	932 445	127 264	1 592	803 589	.	.
20.1	Herstellung von chemischen Grundstoffen, Düngemitteln und Stickstoffverbindungen, Kunststoffen in Primärformen und synthetischem Kautschuk in Primärformen	735 693	.	.	652 646	.	-
20.3	Herstellung von Anstrichmitteln, Druckfarben und Kittlen	-	-
20.4	Herstellung von Seifen, Wasch-, Reinigungs- und Körperpflegemitteln sowie von Duftstoffen	33 462	2 523	-	30 939	.	-
20.5	Herstellung von sonstigen chemischen Erzeugnissen	133 723	.	.	100 283	.	.
21	Herstellung von pharmazeutischen Erzeugnissen	146 970	4 765	-	142 205	5 668	-
21.2	Herstellung von pharmazeutischen Spezialitäten und sonstigen pharmazeutischen Erzeugnissen	.	.	-	.	.	-
22	Herstellung von Gummi- und Kunststoffwaren	282 939	40 747	2 375	239 817	26 013	.
22.1	Herstellung von Gummiwaren	21 932	523	-	21 409	.	-
22.2	Herstellung von Kunststoffwaren	261 007	40 224	2 375	218 408	.	.
23	Herstellung von Glas und Glaswaren, Keramik, Verarbeitung von Steinen und Erden	128 178	7 192	356	120 629	965	-
23.1	Herstellung von Glas und Glaswaren	38 959	.	.	38 169	.	-
23.2	Herstellung von feuerfesten keramischen Werkstoffen und Waren	6 582	.	-	.	.	-
23.3	Herstellung von keramischen Baumaterialien	4 455	.	.	4 169	-	-
23.4	Herstellung von sonstigen Porzellan- und keramischen Erzeugnissen	28 900	.	-	.	-	-
23.5	Herstellung von Zement, Kalk und gebranntem Gips	13 697	.	.	11 701	-	-
23.6	Herstellung von Erzeugnissen aus Beton, Zement und Gips	21 169	.	.	20 317	.	-
23.7	Be- und Verarbeitung von Naturwerksteinen und Natursteinen a.n.g.	1 055	-	-	1 055	-	-
23.9	Herstellung von Schleifkörpern und Schleifmitteln auf Unterlage sowie sonstigen Erzeugnissen aus nichtmetallischen Mineralien a.n.g.	13 360	.	.	13 159	332	-
24	Metallerzeugung und -bearbeitung	89 348	17 090	-	72 258	645	-
24.1	Erzeugung von Roheisen, Stahl und Ferrolegierungen	.	.	-	.	.	-
24.2	Herstellung von Stahlrohren, Rohrform-, Rohrverschluss- und Rohrverbindungsstücken aus Stahl	1 869	.	-	.	.	-
24.3	Sonstige erste Bearbeitung von Eisen und Stahl	.	.	-	.	-	-

noch:
T 3

Bruttoanlageinvestitionen 2020 nach Wirtschaftszweigen
- Betriebe von Unternehmen mit 20 und mehr Beschäftigten -

WZ 2008	Wirtschaftszweig	Bruttoanlageinvestitionen				darunter	
		insgesamt	Gebäude und bebaute Grundstücke	Grundstücke ohne Bauten	Maschinen, masch. Anlagen, Betriebs- und Geschäfts- ausstattung	selbst- erstellte Anlagen	bebaute Grundstücke und Gebäude in gebrauchtem Zustand
1 000 EUR							
24.4	Erzeugung und erste Bearbeitung von NE-Metallen	20 014	2 950	-	17 064	.	-
24.5	Gießereien	24 913	.	-	.	121	-
25	Herstellung von Metallserzeugnissen	179 919	17 910	568	161 440	18 788	-
25.1	Stahl- und Leichtmetallbau	41 498	.	.	33 143	.	-
25.2	Herstellung von Metalltanks und -behältern; Herstellung von Heizkörpern und -kesseln für Zentralheizungen	.	-	-	.	-	-
25.5	Herstellung von Schmiede-, Press-, Zieh- und Stanzteilen, gewalzten Ringen und pulvermetallurgischen Erzeugnissen	23 338	.	.	22 061	.	-
25.6	Oberflächenveredelung und Wärmebehandlung; Mechanik a.n.g.	10 275	.	.	10 039	.	-
25.7	Herstellung von Schneidwaren, Werkzeugen, Schlössern und Beschlägen aus unedlen Metallen	32 204	.	.	31 552	.	-
25.9	Herstellung von sonstigen Metallwaren	68 233	6 430	111	61 692	1 597	-
26	Herstellung von DV-Geräten, elektronischen und optischen Erzeugnissen	23 375	.	.	18 457	1 340	-
26.1	Herstellung von elektronischen Bauelementen und Leiterplatten	5 769	.	-	.	.	-
26.2	Herstellung von DV-Geräten und peripheren Geräten	7 766	.	-	.	.	-
26.3	Herstellung von Geräten und Einrichtungen der Telekommunikationstechnik	.	-	.	113	-	-
26.4	Herstellung von Geräten der Unterhaltungselektronik	-	-	-	-	-	-
26.5	Herstellung von Mess-, Kontroll-, Navigations- u.ä. Instrumenten und Vorrichtungen; Herstellung von Uhren	6 269	.	-	.	.	-
26.7	Herstellung von optischen und fotografischen Instrumenten und Geräten	3 266	.	.	3 232	.	-
27	Herstellung von elektrischen Ausrüstungen	51 931	.	.	50 695	6 441	-
27.1	Herstellung von Elektromotoren, Generatoren, Transformatoren, Elektrizitätsverteilungs- und -schalteinrichtungen	7 889	.	-	.	.	-
27.3	Herstellung von Kabeln und elektrischem Installationsmaterial	31 240	.	-	.	.	-
27.4	Herstellung von elektrischen Lampen und Leuchten	.	-	-	.	.	-
27.5	Herstellung von Haushaltsgeräten	.	-	-	.	-	-
27.9	Herstellung von sonstigen elektrischen Ausrüstungen und Geräten a.n.g.	7 381	.	.	7 120	.	-
28	Maschinenbau	169 555	.	.	155 373	26 098	-
28.1	Herstellung von nicht wirtschaftszweigspezifischen Maschinen	39 034	1 699	-	37 335	.	-
28.2	Herstellung von sonstigen nicht wirtschaftszweigspezifischen Maschinen	33 474	2 806	-	30 667	4 569	-
28.3	Herstellung von land- und forstwirtschaftlichen Maschinen	14 397	.	.	10 281	.	-

noch:
T 3

Bruttoanlageinvestitionen 2020 nach Wirtschaftszweigen
- Betriebe von Unternehmen mit 20 und mehr Beschäftigten -

WZ 2008	Wirtschaftszweig	Bruttoanlageinvestitionen				darunter	
		insgesamt	Gebäude und bebaute Grundstücke	Grundstücke ohne Bauten	Maschinen, masch. Anlagen, Betriebs- und Geschäfts- ausstattung	selbst- erstellte Anlagen	bebaute Grundstücke und Gebäude in gebrauchtem Zustand
1 000 EUR							
28.4	Herstellung von Werkzeugmaschinen	9 861	3 533	-	6 328	1 446	-
28.9	Herstellung von Maschinen für sonstige bestimmte Wirtschaftszweige	72 789	.	.	70 761	17 907	-
29	Herstellung von Kraftwagen und Kraftwagen- teilen	121 208	.	.	114 718	5 469	-
29.1	Herstellung von Kraftwagen und Kraftwagen- motoren	66 160	.	-	.	.	-
29.2	Herstellung von Karosserien, Aufbauten und Anhängern	3 166	-	.	.	.	-
29.3	Herstellung von Teilen und Zubehör für Kraftwagen	51 882	6 397	-	45 485	.	-
30	Sonstiger Fahrzeugbau	20 075	3 695	-	16 380	344	-
30.2	Schienerfahrzeugbau	1 560	.	-	.	-	-
30.3	Luft- und Raumfahrzeugbau	11 455	.	-	.	.	-
31	Herstellung von Möbeln	7 059	.	-	.	-	-
32	Herstellung von sonstigen Waren	49 798	.	.	48 827	.	-
32.1	Herstellung von Münzen, Schmuck und ähnlichen Erzeugnissen	2 303	.	-	.	.	-
32.3	Herstellung von Sportgeräten	132	-	-	132	-	-
32.5	Herstellung von medizinischen und zahnmedi- zinischen Apparaten und Materialien	8 407	.	.	8 386	.	-
32.9	Herstellung von Erzeugnissen a.n.g.	.	-	-	.	-	-
33	Reparatur und Installation von Maschinen und Ausrüstungen	22 625	.	.	20 258	.	.
33.1	Reparatur von Metallerzeugnissen, Maschinen und Ausrüstungen	10 141	687	-	9 455	.	.
33.2	Installation von Maschinen und Ausrüstungen a.n.g	12 484	.	.	10 803	.	-

Verwaltungsbezirk	Betriebe ¹	Beschäftigte ¹	Umsatz ²	Bruttoanlageinvestitionen			Mietinvestitionen
				insgesamt	je Beschäftigten	im Verhältnis zum Umsatz	
				1 000 EUR	EUR	%	
	Anzahl						1 000 EUR
Frankenthal (Pfalz), St.	22	4 082	748 970	18 611	4 559	2,5	3 537
Kaiserslautern, St.	39	8 100	1 693 271	84 050	10 377	5,0	1 367
Koblenz, St.	34	.	1 797 290	37 538	.	2,1	2 807
Landau i. d. Pf., St.	27	.	.	5 285	.	.	.
Ludwigshafen a. Rh., St.	60	43 552	22 947 923	713 046	16 372	3,1	.
Mainz, St.	44	7 716	1 564 613	51 806	6 714	3,3	2 224
Neustadt a. d. Weinstr., St.	16	.	.	2 822	.	.	.
Pirmasens, St.	28	3 899	680 855	21 421	5 494	3,1	464
Speyer, St.	25	4 939	1 249 034	65 073	13 175	5,2	1 473
Trier, St.	46	5 824	1 877 492	73 570	12 632	3,9	1 665
Worms, St.	35	5 834	2 034 402	160 093	27 441	7,9	.
Zweibrücken, St.	28	4 791	1 739 634	28 590	5 967	1,6	1 935
Ahrweiler	61	5 810	1 171 004	52 326	9 006	4,5	1 171
Altenkirchen (Ww.)	137	12 035	2 029 832	72 025	5 985	3,5	3 050
Alzey-Worms	43	4 119	1 566 354	47 484	11 528	3,0	5 486
Bad Dürkheim	53	3 492	672 593	18 139	5 194	2,7	.
Bad Kreuznach	83	10 124	2 135 629	72 943	7 205	3,4	10 929
Berncastel-Wittlich	90	12 034	3 331 599	125 959	10 467	3,8	17 792
Birkenfeld	65	5 593	.	21 923	3 920	.	.
Cochem-Zell	27	.	.	51 293	.	.	.
Donnersbergkreis	43	6 507	1 484 874	46 375	7 127	3,1	472
Eifelkreis Bitburg-Prüm	57	8 060	2 587 053	154 520	19 171	6,0	3 566
Germersheim	72	16 309	10 964 991	86 545	5 307	0,8	7 047
Kaiserslautern	40	2 788	531 876	18 672	6 697	3,5	775
Kusel	28	.	369 631	16 335	.	4,4	418
Mainz-Bingen	60	11 311	3 283 600	180 735	15 979	5,5	.
Mayen-Koblenz	134	15 149	4 311 797	186 559	12 315	4,3	3 476
Neuwied	147	15 637	3 742 352	86 885	5 556	2,3	17 289
Rhein-Hunsrück-Kreis	79	9 273	2 537 595	49 806	5 371	2,0	1 398
Rhein-Lahn-Kreis	69	6 755	1 732 606	32 543	4 818	1,9	4 333
Rhein-Pfalz-Kreis	39	2 530	448 396	13 057	5 161	2,9	121
Südliche Weinstraße	54	6 229	1 510 703	28 296	4 543	1,9	.
Südwestpfalz	36	2 640	632 228	20 877	7 908	3,3	747
Trier-Saarburg	65	5 921	1 484 057	54 623	9 225	3,7	1 346
Vulkaneifel	53	4 818	1 058 688	60 082	12 470	5,7	1 591
Westerwaldkreis	212	18 171	3 656 479	234 293	12 894	6,4	6 369
Rheinland-Pfalz	2 151	288 670	89 426 060	2 994 203	10 372	3,3	210 854
Industrie- und Handelskammer							
Kammerbezirk Koblenz	1 048	107 711	24 258 939	898 134	8 338	3,7	51 355
Kammerbezirk Pfalz	610	115 322	46 379 263	1 187 196	10 295	2,6	72 962
Kammerbezirk Rheinhessen	182	28 980	8 448 969	440 118	15 187	5,2	60 578
Kammerbezirk Trier	311	36 657	10 338 890	468 755	12 788	4,5	25 960

1 Ende September. – 2 Ohne Umsatzsteuer.

Verwaltungsbezirk	Bruttoanlageinvestitionen				darunter	
	insgesamt	Gebäude und bebaute Grundstücke	Grundstücke ohne Bauten	Maschinen, masch. Anlagen, Betriebs- und Geschäfts- ausstattung	selbst- erstellte Anlagen	bebaute Grundstücke u. Gebäude in gebrauchtem Zustand
Frankenthal (Pfalz), St.	18 611	.	-	.	.	-
Kaiserslautern, St.	84 050	.	.	67 232	5 884	.
Koblenz, St.	37 538	.	.	34 202	.	.
Landau i. d. Pf., St.	5 285	159	-	5 126	-	-
Ludwigshafen a. Rh., St.	713 046	.	-	.	.	-
Mainz, St.	51 806	.	.	46 196	.	-
Neustadt a. d. Weinstr., St.	2 822	.	-	.	.	-
Pirmasens, St.	21 421	.	.	15 497	.	-
Speyer, St.	65 073	4 511	-	60 562	.	-
Trier, St.	73 570	4 635	-	68 935	.	-
Worms, St.	160 093	.	-	.	.	-
Zweibrücken, St.	28 590	.	.	27 836	.	-
Ahrweiler	52 326	.	.	39 905	.	-
Altenkirchen (Ww.)	72 025	1 436	-	70 588	14 304	-
Alzey-Worms	47 484	.	.	.	862	-
Bad Dürkheim	18 139	.	.	16 336	497	-
Bad Kreuznach	72 943	.	.	63 943	6 959	.
Berncastel-Wittlich	125 959	.	.	98 187	1 101	.
Birkenfeld	21 923	.	.	21 180	354	-
Cochem-Zell	51 293	.	.	49 569	.	-
Donnersbergkreis	46 375	.	.	45 037	.	-
Eifelkreis Bitburg-Prüm	154 520	53 628	-	100 892	1 042	.
Germersheim	86 545	.	.	83 410	.	-
Kaiserslautern	18 672	2 524	-	16 147	1 086	-
Kusel	16 335	.	.	13 606	.	-
Mainz-Bingen	180 735	.	.	178 371	45 893	-
Mayen-Koblenz	186 559	24 312	391	161 856	2 609	.
Neuwied	86 885	5 782	148	80 955	2 009	-
Rhein-Hunsrück-Kreis	49 806	.	.	43 854	1 685	-
Rhein-Lahn-Kreis	32 543	.	.	29 049	126	-
Rhein-Pfalz-Kreis	13 057	-
Südliche Weinstraße	28 296	.	.	26 514	-	-
Südwestpfalz	20 877	.	.	19 410	.	-
Trier-Saarburg	54 623	.	.	39 605	1 954	-
Vulkaneifel	60 082	.	.	56 455	.	-
Westerwaldkreis	234 293	31 940	390	201 963	10 696	-
Rheinland-Pfalz	2 994 203	363 960	12 247	2 617 996	269 491	6 585
Industrie- und Handelskammer						
Kammerbezirk Koblenz	898 134	96 379	4 692	797 063	42 069	.
Kammerbezirk Pfalz	1 187 196	125 670	3 243	1 058 283	170 112	.
Kammerbezirk Rheinhessen	440 118	41 489	53	398 576	51 662	-
Kammerbezirk Trier	468 755	100 422	4 258	364 074	5 648	.

WZ 2008	Wirtschaftszweig Betriebe mit ... Beschäftigten	Betriebe ¹	Beschäftigte ¹	Umsatz ²	Bruttoanlage- investitionen	Miet- investitionen
		Anzahl		1 000 EUR		
B+C	Insgesamt					
	20 – 499	2 074	165 498	35 538 050	1 254 155	87 513
	500 und mehr	77	123 172	53 888 010	1 740 047	123 341
	insgesamt	2 151	288 670	89 426 060	2 994 203	210 854
B	Bergbau und Gewinnung von Steinen und Erden					
	20 – 499	86	1 787	350 323	30 090	2 836
	500 und mehr	-	-	-	-	-
	insgesamt	86	1 787	350 323	30 090	2 836
06	Gewinnung von Erdöl und Erdgas					
	20 – 499	2	.	.	.	-
	500 und mehr	-	-	-	-	-
	insgesamt	2	.	.	.	-
08	Gewinnung von Steinen und Erden, sonstiger Bergbau					
	20 – 499	84	.	.	.	2 836
	500 und mehr	-	-	-	-	-
	insgesamt	84	.	.	.	2 836
C	Verarbeitendes Gewerbe					
	20 – 499	1 988	163 711	35 187 727	1 224 066	84 677
	500 und mehr	77	123 172	53 888 010	1 740 047	123 341
	insgesamt	2 065	286 883	89 075 737	2 964 113	208 018
10	Herstellung von Nahrungs- und Futtermitteln					
	20 – 499	220	13 629	2 804 878	114 006	.
	500 und mehr	5	4 482	2 136 135	134 714	.
	insgesamt	225	18 111	4 941 013	248 720	9 664
11	Getränkeherstellung					
	20 – 499	44	.	.	.	325
	500 und mehr	2	.	.	.	-
	insgesamt	46	5 971	2 723 421	112 956	325
12	Tabakverarbeitung					
	20 – 499	1	.	.	.	-
	500 und mehr	1	.	.	.	-
	insgesamt	2	.	.	.	-
13	Herstellung von Textilien					
	20 – 499	23
	500 und mehr	1
	insgesamt	24	2 187	437 598	19 118	917
14	Herstellung von Bekleidung (ohne Pelzbekleidung)					
	20 – 499	4	.	.	151	-
	500 und mehr	-	-	-	-	-
	insgesamt	4	.	.	151	-
15	Herstellung von Leder, Lederwaren und Schuhen					
	20 – 499	24
	500 und mehr	1	.	.	.	-
	insgesamt	25	2 183	406 381	12 753	.

WZ 2008	Wirtschaftszweig Betriebe mit ... Beschäftigten	Betriebe ¹	Beschäftigte ¹	Umsatz ²	Bruttoanlage- investitionen	Miet- investitionen
		Anzahl		1 000 EUR		
16	Herstellung von Holz-, Flecht-, Korb- und Korkwaren (ohne Möbel)					
	20 – 499	64
	500 und mehr	2
	insgesamt	66	7 467	1 810 750	89 489	2 998
17	Herstellung von Papier, Pappe und Waren daraus					
	20 – 499	69	.	.	.	8 104
	500 und mehr	2	.	.	.	-
	insgesamt	71	10 075	3 720 739	168 554	8 104
18	Herstellung von Druckerzgnissen, Vervielfältigung von Ton-, Bild-, Datenträgern					
	20 – 499	34	2 541	254 986	6 784	5 115
	500 und mehr	-	-	-	-	-
	insgesamt	34	2 541	254 986	6 784	5 115
19	Kokerei und Mineralölverarbeitung					
	20 – 499	3
	500 und mehr	-	-	-	-	-
	insgesamt	3
20	Herstellung von chemischen Erzeugnissen					
	20 – 499	91	8 636	3 150 289	107 572	.
	500 und mehr	7	39 099	22 349 582	824 873	.
	insgesamt	98	47 735	25 499 871	932 445	58 992
21	Herstellung von pharmazeutischen Erzeugnissen					
	20 – 499	5	.	.	14 045	.
	500 und mehr	5	.	.	132 925	.
	insgesamt	10	10 749	3 284 748	146 970	.
22	Herstellung von Gummi- und Kunststoffwaren					
	20 – 499	166	16 133	3 102 149	147 919	.
	500 und mehr	8	7 455	2 107 856	135 020	.
	insgesamt	174	23 588	5 210 004	282 939	20 459
23	Herstellung von Glas und Glaswaren, Keramik, Verarbeitung von Steinen und Erden					
	20 – 499	196	.	.	.	7 049
	500 und mehr	2	.	.	.	-
	insgesamt	198	16 488	3 648 303	128 178	7 049
24	Metallerzeugung und -bearbeitung					
	20 – 499	37	4 344	1 231 122	25 079	.
	500 und mehr	4	4 871	1 920 633	64 269	.
	insgesamt	41	9 215	3 151 755	89 348	1 611
25	Herstellung von Metallerzeugnissen					
	20 – 499	340	24 844	4 440 506	159 706	.
	500 und mehr	3	3 702	467 489	20 213	.
	insgesamt	343	28 546	4 907 995	179 919	11 657
26	Herstellung von DV-Geräten, elektronischen und optischen Erzeugnissen					
	20 – 499	51	.	.	.	858
	500 und mehr	1	.	.	.	-
	insgesamt	52	6 609	1 026 769	23 375	858

WZ 2008	Wirtschaftszweig Betriebe mit ... Beschäftigten	Betriebe ¹	Beschäftigte ¹	Umsatz ²	Bruttoanlage- investitionen	Miet- investitionen
		Anzahl		1 000 EUR		
27	Herstellung von elektrischen Ausrüstungen					
	20 – 499	76	7 357	1 292 474	30 033	.
	500 und mehr	4	2 805	622 871	21 899	.
	insgesamt	80	10 162	1 915 345	51 931	2 614
28	Maschinenbau					
	20 – 499	264	23 094	3 867 055	99 666	7 650
	500 und mehr	16	15 584	5 137 871	69 889	2 169
	insgesamt	280	38 678	9 004 926	169 555	9 818
29	Herstellung von Kraftwagen und Kraftwagenteilen					
	20 – 499	41	5 128	1 033 408	37 007	.
	500 und mehr	8	17 426	10 776 609	84 201	.
	insgesamt	49	22 554	11 810 017	121 208	9 275
30	Sonstiger Fahrzeugbau					
	20 – 499	10	770	128 447	5 267	.
	500 und mehr	3	3 175	1 022 863	14 808	.
	insgesamt	13	3 945	1 151 310	20 075	248
31	Herstellung von Möbeln					
	20 – 499	30	2 078	351 835	7 059	2 224
	500 und mehr	-	-	-	-	-
	insgesamt	30	2 078	351 835	7 059	2 224
32	Herstellung von sonstigen Waren					
	20 – 499	76	4 900	853 726	49 798	236
	500 und mehr	-	-	-	-	-
	insgesamt	76	4 900	853 726	49 798	236
33	Reparatur und Installation von Maschinen und Ausrüstungen					
	20 – 499	119	.	.	.	2 174
	500 und mehr	2	.	.	.	-
	insgesamt	121	10 436	1 557 138	22 625	2 174

1 Ende September. – 2 Ohne Umsatzsteuer.

Impressum

Herausgeber:
Statistisches Landesamt Rheinland-Pfalz
Mainzer Straße 14-16
56130 Bad Ems

Telefon: 02603 71-0
Telefax: 02603 71-3150

E-Mail: poststelle@statistik.rlp.de
Internet: www.statistik.rlp.de

Kostenfreier Download im Internet: <http://www.statistik.rlp.de/de/publikationen/statistische-berichte/>

© Statistisches Landesamt Rheinland-Pfalz · Bad Ems · 2021

Vervielfältigung und Verbreitung, auch auszugsweise, mit Quellenangabe gestattet.