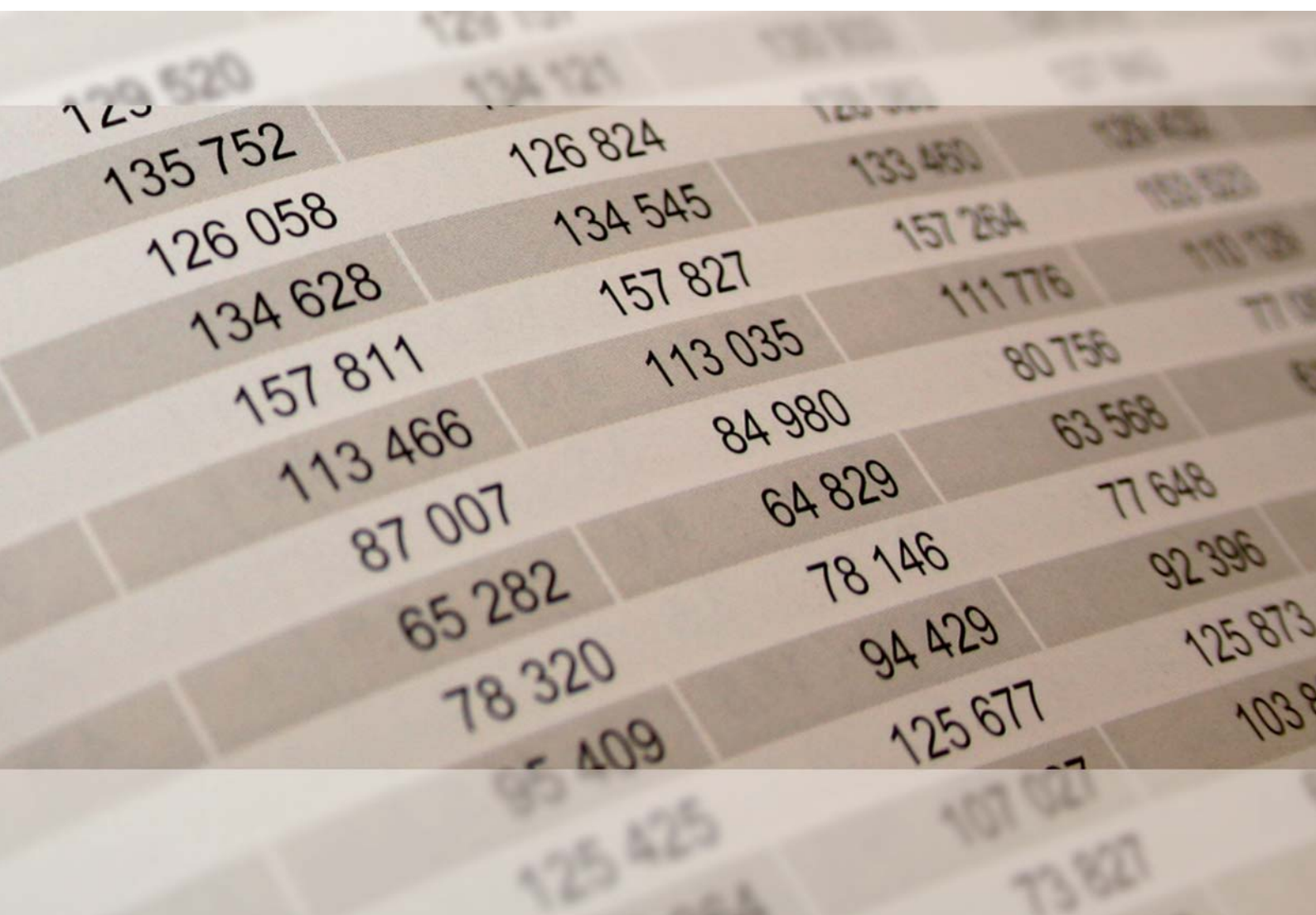




2011

STATISTISCHE BERICHTE



Inhalt

	Seite
Vorbemerkungen	3
Tabellenteil	
1. Außenhandel 1994 bis 2011	5
Ausfuhr (Spezialhandel)	
2. Ausfuhr nach Warengruppen und -untergruppen	6
3. Ausfuhr nach Bestimmungsländern	9
4. Ausfuhr nach Ländergruppen	11
5. Ausfuhr nach ausgewählten Ländern in der Reihenfolge ihrer Anteile und nach Warengruppen	11
Einfuhr (Generalhandel)	
6. Einfuhr nach Warengruppen und -untergruppen	13
7. Einfuhr nach Herkunftsländern	16
8. Einfuhr nach Ländergruppen	18
9. Einfuhr nach ausgewählten Ländern in der Reihenfolge ihrer Anteile und nach Warengruppen	18
Schaubilder	
Entwicklung des Außenhandels von 1970 bis 2010	4
Ausfuhr nach Monaten 2010 bis 2011	4
Einfuhr nach Monaten 2010 bis 2011	4
Ausfuhranteil der wichtigsten Bestimmungsländer Januar - Juli 2011	12
Einfuhranteil der wichtigsten Herkunftsländer Januar - Juli 2011	12

Zeichenerklärung

0	weniger als die Hälfte von 1 in der letzten besetzten Stelle, jedoch mehr als nichts
-	nichts vorhanden (genau Null)
...	Angabe fällt später an
.	Zahlenwert unbekannt oder geheim zu halten
x	Tabellenfach gesperrt, weil Aussage nicht sinnvoll
p	vorläufige Zahl
r	berichtigte Zahl
a.n.g	anderweitig nicht genannt
u.dgl.	und dergleichen

Geringfügige Abweichungen in den Summen sind auf Runden der Zahlen zurückzuführen.
Abweichungen gegenüber früheren Veröffentlichungen erklären sich durch inzwischen vorgenommene Korrekturen.

Vorbemerkungen

Die Außenhandelsstatistik, die zentral vom Statistischen Bundesamt erhoben und aufbereitet wird, stellt den grenzüberschreitenden Warenverkehr der Bundesrepublik Deutschland mit dem Ausland dar, gegliedert nach Warenarten und Herstellungs- bzw. Verbrauchsländern. Die Außenhandelsstatistik lässt aber auch eine Differenzierung der Ergebnisse nach Bundesländern zu. Bei einem Vergleich der Ein- und Ausfuhrergebnisse ist zu beachten, dass die Einfuhr die Ergebnisse des Generalhandels umfasst, der sich vom Spezialhandel (Ausfuhr) hinsichtlich des Nachweises der aus Lager eingeführten ausländischen Waren unterscheidet. Die rheinland-pfälzischen Einfuhren enthalten zudem nicht nur die Waren, die zum Gebrauch, zum Verbrauch, zur Bearbeitung oder Verarbeitung in Rheinland-Pfalz bestimmt sind, sondern auch Waren, die über Rheinland-Pfalz als erstes bekanntes Zielland in andere Länder des Bundesgebietes oder wieder ins Ausland weitergeleitet werden.

Nach der Novellierung der Außenhandelsstatistik zum 1. Januar 1993, die aufgrund der Einführung des EU-Binnenmarktes und der Aufhebung der innergemeinschaftlichen Grenzkontrollen notwendig wurde, wird unterschieden zwischen Intrahandelsstatistik (Warenverkehr zwischen EU-Staaten) und Extrahandelsstatistik (Warenverkehr mit Drittländern). Während die statistischen Angaben zum Extrahandel im Rahmen der Zollverfahren ermittelt werden, übermitteln die Unternehmen ihre Warenbewegungen im Handel mit EU-Mitgliedstaaten (Intrahandel) direkt an das Statistische Bundesamt. Von der Auskunftspflicht sind Privatpersonen ausgenommen. Die Befreiung gilt auch für Auskunftspflichtige, deren im Intrahandel getätigte jährliche Versendung in andere Mitgliedstaaten oder Eingänge aus anderen Mitgliedstaaten den Wert von 400 000 Euro im Vorjahr nicht überschritten hat. Zur Extrahandelsstatistik sind Warensendungen bis zu einem Wert von 1 000 Euro nicht anzumelden, soweit das Gesamtgewicht der Sendung 1 000 kg nicht übersteigt.

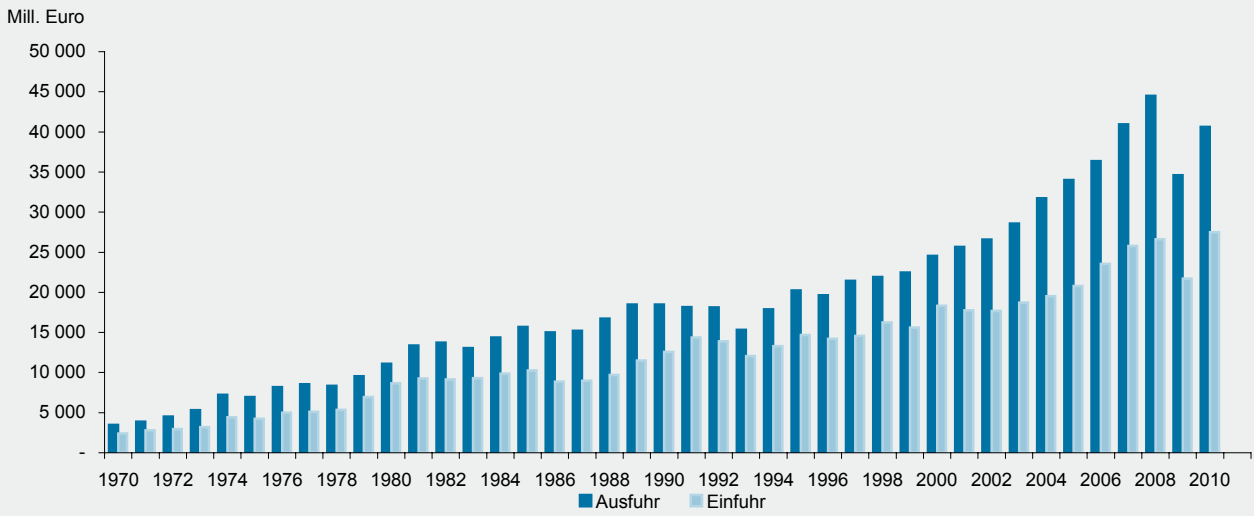
Die Benennung und Gruppierung der Waren in den Tabellen orientiert sich an der Gliederung nach Warengruppen und -untergruppen der Ernährungswirtschaft und der Gewerblichen Wirtschaft (EGW). Ab Berichtsmonat Januar 2002 ist eine revidierte Fassung der EGW (EGW 2002) in Kraft getreten, wodurch die Vergleichbarkeit gegenüber früheren Ergebnissen teilweise eingeschränkt wird. Die Warengliederung wurde an die gegenwärtigen wirtschaftlichen und technischen Gegebenheiten angepasst. Es wurden Streichungen von Warengruppen mit geringem Handelsvolumen und vor allem eine tiefere Gliederung im Bereich der Maschinen und der elektrotechnischen Ausrüstungen vorgenommen. Das betrifft insbesondere den Informations- und Kommunikationsbereich sowie die Medizintechnik und die Mess-, Steuer- und Regelungstechnik, aber auch den Fahrzeugsektor.

Monatliche Revisionen: Ab Berichtsjahr 2011 werden die Außenhandelsergebnisse monatlich revidiert. Die erste Revision eines Berichtsmonats findet zusammen mit der Aufbereitung des zweiten Folgemonats statt. Insgesamt werden für jeden Berichtsmonat sechs aufeinander folgende monatliche Revisionen durchgeführt. Im Oktober des Folgejahres erfolgt noch eine zusätzliche Jahresrevision. Die Ergebnisse werden dann – wie bisher – als endgültig betrachtet. Das neue Revisionsverfahren wird erstmals mit Berichtsmonat März 2011 angewandt.

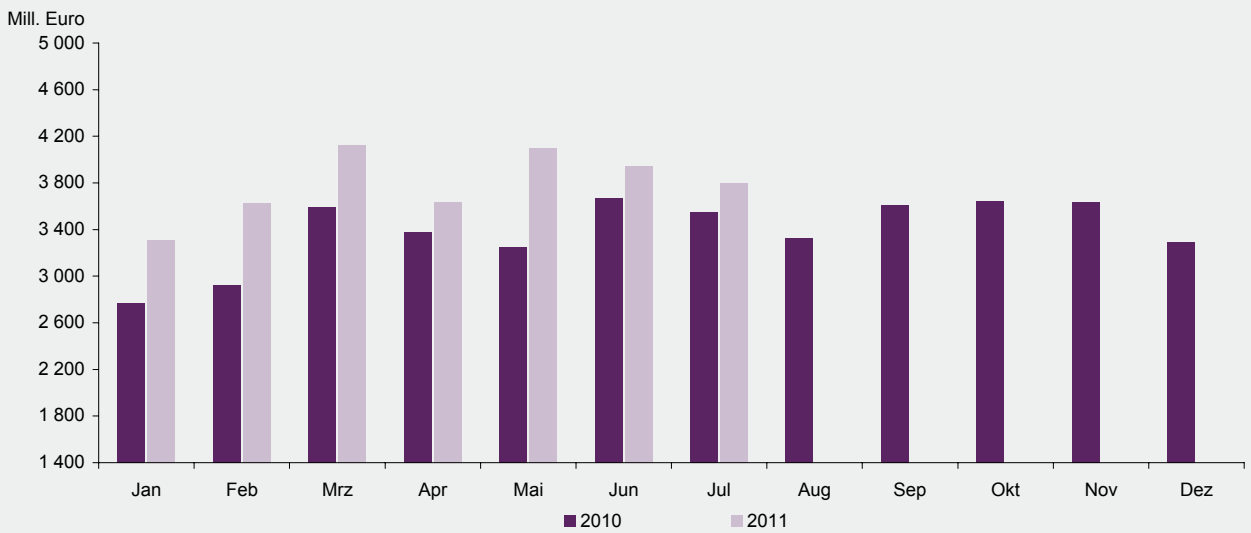
Die Außenhandelsstatistik basiert insbesondere auf folgenden Rechtsvorschriften:

- Gesetz über die Statistik für Bundeszwecke (Bundesstatistikgesetz – BStatG) vom 22. Januar 1987 (BGBl. I S. 462, 565).
- Verordnung (EG) Nr. 638/2004 des Europäischen Parlaments und des Rates vom 31. März 2004 über die Gemeinschaftsstatistiken des Warenverkehrs zwischen Mitgliedstaaten und zur Aufhebung der Verordnung (EWG) Nr. 3330/91 des Rates (ABl. EG Nr. L 102 S. 1).
- Verordnung (EG) Nr. 1917/2000 der Kommission vom 7. September 2000 zur Durchführung der Verordnung (EG) Nr. 1172/95 des Rates im Hinblick auf die Außenhandelsstatistik (ABl. EG Nr. L 229 S. 14).
- Außenhandelsstatistikgesetz (AHStatGes) vom 1. Mai 1957 in der im Bundesgesetzblatt Teil III, Gliederungsnummer 7402-1, veröffentlichten bereinigten Fassung.
- Außenhandelsstatistik-Durchführungsverordnung (AHStatDV) in der Fassung der Bekanntmachung vom 29. Juli 1994 (BGBl. I S. 1993).

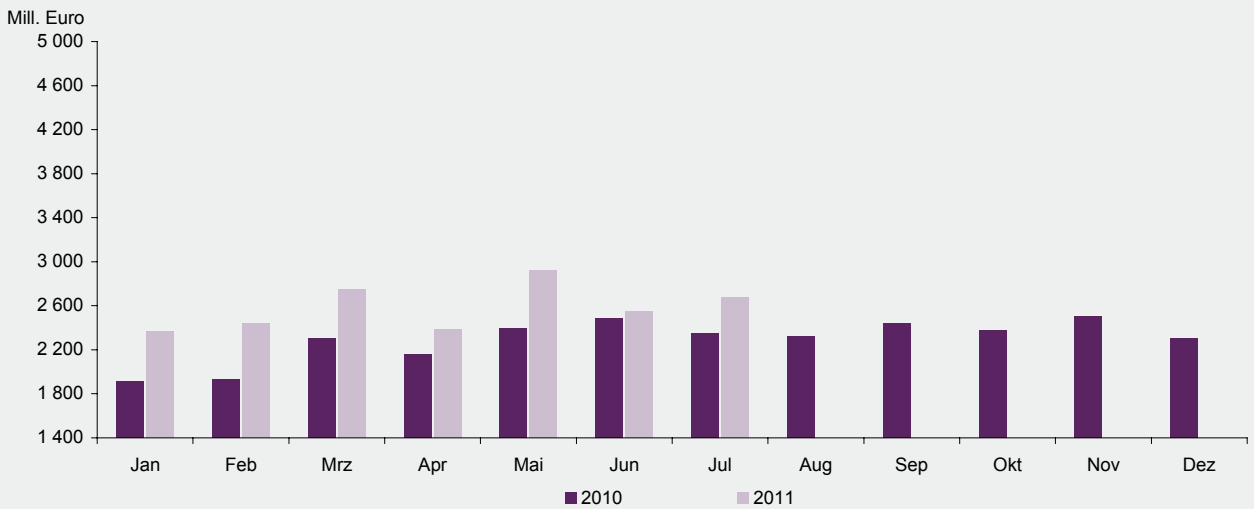
Entwicklung des Außenhandels von 1970 bis 2010



Ausfuhr nach Monaten 2010 bis 2011



Einfuhr nach Monaten 2010 bis 2011



1. Außenhandel 1994 bis 2011

Jahr Monat	Insgesamt		Gewerbliche Wirtschaft		Insgesamt		Gewerbliche Wirtschaft		
	Ausfuhr	Einfuhr	Ausfuhr	Einfuhr	Ausfuhr	Einfuhr	Ausfuhr	Einfuhr	
	1 000 EUR				Veränderungen zum Vorjahr bzw. Vorjahresmonat in %				
1994	17 887 363	13 274 319	16 824 212	12 025 327	16,7	10,0	17,8	10,1	
1995	20 225 876	14 701 213	19 180 747	13 394 080	13,1	10,7	14,0	11,4	
1996	19 619 808	14 203 061	18 501 452	12 783 132	-3,0	-3,4	-3,6	-4,6	
1997	21 412 941	14 578 503	20 240 421	13 137 838	9,1	2,6	9,4	2,8	
1998	21 908 870	16 256 205	20 716 404	14 657 964	2,3	11,5	2,4	11,6	
1999	22 467 901	15 616 658	21 315 184	14 019 455	2,6	-3,9	2,9	-4,4	
2000	24 526 061	18 303 300	23 309 181	16 721 532	9,2	17,2	9,4	19,3	
2001	25 646 475	17 762 972	24 031 747	16 134 885	4,6	-3,0	3,1	-3,5	
2002	26 556 912	17 674 350	24 734 571	15 912 955	3,5	-0,5	2,9	-1,4	
2003	28 590 534	18 696 188	25 887 659	15 930 492	7,7	5,8	4,7	0,1	
2004	31 725 014	19 494 533	29 267 940	16 699 054	11,0	4,3	13,1	4,8	
2005	33 980 921	20 798 155	31 217 690	18 151 742	7,1	6,7	6,7	8,7	
2006	36 362 105	23 529 026	33 174 285	20 383 058	7,0	13,1	6,3	12,3	
2007	40 931 119	25 765 567	37 491 408	22 394 396	12,6	9,5	13,0	9,9	
2008	44 506 068	26 601 695	40 912 798	23 371 584	8,7	3,2	9,1	4,4	
2009	34 616 047	21 706 121	31 005 736	18 088 003	-22,2	-18,4	-24,2	-22,6	
2010 ^P	40 635 840	27 490 553	36 054 110	23 001 844	17,4	26,6	16,3	27,2	
2008	Juli	4 129 858	2 484 917	3 805 472	2 194 944	17,3	20,4	17,9	21,5
	August	4 020 156	2 099 155	3 711 752	1 836 721	12,1	-8,5	12,5	-8,6
	September	3 704 599	2 423 258	3 391 671	2 144 763	2,5	17,8	2,0	21,2
	Oktober	3 692 330	2 242 065	3 358 934	1 946 829	3,5	-7,3	3,7	-9,0
	November	3 179 893	2 159 910	2 905 173	1 875 548	-15,1	1,1	-14,9	1,7
	Dezember	2 713 613	1 752 165	2 442 707	1 471 412	-3,0	-14,5	-2,6	-17,2
2009	Januar	2 705 570	1 751 489	2 398 915	1 479 082	-26,3	-21,2	-29,2	-26,1
	Februar	2 724 206	1 833 872	2 429 326	1 564 931	-22,0	-14,9	-24,8	-18,8
	März	3 014 409	2 331 583	2 735 995	1 646 781	-20,0	2,9	-21,2	-17,8
	April	3 467 041	1 704 515	3 171 186	1 432 456	-12,9	-26,6	-13,4	-30,4
	Mai	2 662 562	1 565 998	2 386 433	1 309 970	-24,4	-30,0	-26,0	-32,6
	Juni	2 766 339	1 707 083	2 431 589	1 417 803	-40,3	-23,7	-43,7	-27,9
	Juli	2 929 537	1 937 939	2 613 885	1 679 059	-29,1	-22,0	-31,3	-23,5
	August	2 590 597	1 619 730	2 297 632	1 379 610	-35,6	-22,8	-38,1	-24,9
	September	2 897 563	1 767 778	2 600 436	1 505 391	-21,8	-27,0	-23,3	-29,8
	Oktober	3 042 356	1 861 752	2 711 881	1 583 245	-17,6	-17,0	-19,3	-18,7
	November	3 116 275	1 857 364	2 814 778	1 604 947	-2,0	-14,0	-3,1	-14,4
	Dezember	2 699 592	1 767 018	2 413 681	1 484 730	-0,5	0,8	-1,2	0,9
2010 ^P	Januar	2 765 472	1 915 371	2 433 364	1 556 356	2,2	9,4	1,4	5,2
	Februar	2 921 070	1 929 413	2 581 946	1 591 929	7,2	5,2	6,3	1,7
	März	3 593 863	2 304 648	3 205 714	1 914 108	19,2	-1,2	17,2	16,2
	April	3 378 693	2 158 640	3 016 727	1 799 992	-2,5	26,6	-4,9	25,7
	Mai	3 250 616	2 394 910	2 858 600	2 014 221	22,1	52,9	19,8	53,8
	Juni	3 670 007	2 486 472	3 263 776	2 091 399	32,7	45,7	34,2	47,5
	Juli	3 551 825	2 353 031	3 169 966	2 020 071	21,2	21,4	21,3	20,3
	August	3 321 576	2 321 642	2 932 862	1 937 265	28,2	43,3	27,6	40,4
	September	3 604 561	2 439 387	3 207 888	2 062 276	24,4	38,0	23,4	37,0
	Oktober	3 644 938	2 381 045	3 218 056	1 984 656	19,8	27,9	18,7	25,4
	November	3 638 934	2 503 844	3 223 476	2 079 988	16,8	34,8	14,5	29,6
	Dezember	3 294 285	2 302 152	2 941 735	1 949 585	22,0	30,3	21,9	31,3
2011 ^P	Januar	3 305 465	2 367 736	3 000 905	2 086 406	19,5	23,6	23,3	34,1
	Februar	3 625 791	2 440 643	3 303 907	2 095 314	24,1	26,5	28,0	31,6
	März	4 122 511	2 746 293	3 750 238	2 355 436	14,7	19,2	17,0	23,1
	April	3 639 267	2 384 068	3 284 084	2 015 844	7,7	10,4	8,9	12,0
	Mai	4 094 463	2 924 208	3 668 860	2 319 466	26,0	22,1	28,3	15,2
	Juni	3 940 694	2 547 545	3 518 589	2 112 688	7,4	2,5	7,8	1,0
	Juli	3 799 676	2 678 729	3 390 912	2 264 117	7,0	13,8	7,0	12,1

2. Ausfuhr nach Warengruppen und -untergruppen

Nr. der EGW-Sys-tematik	Warengruppe Warenuntergruppe	Juli 2011			Januar - Juli 2011		
		Menge	Wert		Menge	Wert	
		Tonnen	1 000 EUR	Veränderung zum Vorjahresmonat %	Tonnen	1 000 EUR	Veränderung zum Vorjahreszeitraum %
1 - 4	Ernährungswirtschaft	176 018	282 307	2,0	1 234 382	2 000 623	5,8
1	Lebende Tiere	418	863	1,9	2 814	5 687	- 2,8
102	Rinder	171	450	- 39,4	1 362	3 662	- 13,4
103	Schweine	201	279	-	1 165	1 578	129,3
2	Nahrungsmittel tierischen Ursprungs	62 341	61 820	6,9	456 125	443 964	12,7
201	Milch u. Milcherzeugnisse, ausgenommen Butter u. Käse	55 441	36 972	6,2	408 770	269 444	10,7
204	Fleisch und Fleischwaren	4 603	14 558	8,3	32 148	99 521	16,2
208	Tierische Öle u. Fette zur Ernährung	489	360	77,3	3 699	1 993	37,6
219	Nahrungsmittel tier. Ursprungs, a.n.g.	602	5 394	- 6,7	4 505	47 310	23,4
3	Nahrungsmittel pflanzlichen Ursprungs	85 504	70 359	17,8	589 353	491 610	15,6
301	Weizen	5 449	1 387	X	45 351	10 933	113,2
303	Gerste	1 769	333	85,9	15 677	3 104	115,9
308	Sorghum, Hirse u.sonstiges Getreide, ausgenommen Reis	91	81	118,5	2 853	870	222,4
310	Getreideerzeugn., ohne Reiserzeugn.	2 086	754	- 23,2	14 422	4 662	1,3
315	Teig- u. Backwaren	8 296	22 660	- 3,4	73 105	184 847	1,6
316	Malz	2 848	1 086	- 28,9	17 465	6 593	- 1,1
340	Kartoffeln u. Kartoffelerzeugnisse	5 460	1 666	- 48,3	11 886	6 852	- 12,2
345	Gemüse, Küchengewächse, frisch	6 078	4 078	22,2	25 954	20 248	49,4
370	Gemüsezubereitungen, -konserven	305	606	- 11,4	2 879	5 299	3,3
372	Obstzubereitungen, -konserven	25	71	27,5	242	557	- 7,4
375	Obst- u. Gemüsesäfte	208	307	- 75,3	3 873	4 365	- 25,9
377	Kakao und Kakaoerzeugnisse	314	1 021	4,5	1 902	6 541	- 4,4
381	Zuckerrüben, Zucker u.-erzeugnisse	5 325	2 995	- 34,0	33 346	18 834	- 34,0
383	Ölfrüchte	100	110	X	791	348	- 33,6
385	Pflanzliche Öle und Fette	9 000	10 309	122,8	69 468	69 888	143,2
389	Ölkuchen	17 458	4 175	54,3	126 169	32 687	7,4
393	Kleie, Abfallerzeugn. z. Viehfütterung u. sonstige Futtermittel	8 873	2 109	- 7,5	81 700	17 911	- 5,3
395	Nahrungsmittel pflanzl. Urspr., a.n.g.	10 553	14 258	77,9	53 290	79 974	20,4
396	Lebende Pflanzen u. Erzeugnisse der Ziergärtnerei	277	781	- 14,0	1 978	8 861	42,7
4	Genussmittel	27 755	149 265	- 5,8	186 091	1 059 362	- 0,6
402	Kaffee	728	7 726	11,5	6 246	63 661	39,2
411	Rohtabak u. Tabakerzeugnisse	6 757	107 613	- 10,2	50 381	763 873	- 3,4
421	Bier	5 172	4 003	12,8	27 409	22 415	24,6
423	Branntwein	1 702	2 218	88,7	11 658	12 633	66,4
425	Wein	13 395	27 699	3,1	90 388	196 518	- 3,5
5 - 8	Gewerbliche Wirtschaft	1 768 085	3 390 912	7,0	12 471 979	23 917 495	16,5
5	Rohstoffe	547 629	21 460	- 26,1	3 570 613	166 314	15,0
511	Rundholz	12 944	1 138	- 80,1	118 984	11 451	0,6
513	Rohkautschuk	5 432	5 301	- 24,6	53 629	43 272	26,2
528	Erze u. Metallaschen, a.n.g.	1 086	2	- 6,0	7 479	115	107,6
530	Speisesalz u. Industriesalz	547	130	38,6	3 974	963	8,3
532	Steine und Erden, a.n.g.	494 332	11 517	- 9,2	3 156 550	76 899	1,5
534	Rohstoffe f. chem. Erzeugnisse,a.n.g.	826	273	3,0	7 510	2 360	- 12,1
537	Edel-, Schmucksteine u. Perlen, roh	2	103	- 7,6	34	830	77,9
6	Halbwaren	302 031	167 141	6,2	2 130 541	1 171 747	20,9
602	Rohseide u. Seidengarne, künstl. u. synthetische Fäden, auch gezwirnt	46	994	X	177	4 435	30,4
603	Garne aus Chemiefasern	142	2 021	- 10,0	1 040	12 275	2,6
607	Schnittholz	15 839	5 887	- 56,8	126 072	44 386	4,4
608	Halbstoffe aus zellulosehaltigen Faserstoffen	564	302	X	2 231	1 300	64,8
609	Kautschuk, bearbeitet	5 713	13 765	46,5	35 622	85 811	37,5

2. Ausfuhr nach Warengruppen und -untergruppen

Nr. der EGW-Sys-tematik	Warengruppe Warenuntergruppe	Juli 2011			Januar - Juli 2011		
		Menge	Wert		Menge	Wert	
		Tonnen	1 000 EUR	Veränderung zum Vorjahresmonat %	Tonnen	1 000 EUR	Veränderung zum Vorjahreszeitraum %
611	Zement	24 568	1 946	- 21,4	208 584	18 191	20,0
612	Mineralische Baustoffe, a.n.g.	40 095	12 227	0,2	275 001	83 056	0,7
642	Abfälle u. Schrott, aus Eisen od. Stahl	35 873	11 915	15,5	264 788	90 424	37,6
644	Eisen oder Stahl in Rohformen, Halbzeug aus Eisen oder Stahl	1 168	4 781	16,0	8 663	35 476	13,3
645	Aluminium u. Aluminiumlegierungen, einschl. Abfälle u. Schrott	1 875	2 711	- 19,7	12 747	18 553	17,7
646	Kupfer u. Kupferlegierungen, einschl. Abfälle u. Schrott	1 141	3 101	84,2	6 249	17 776	59,6
648	Blei u. Bleilegierungen, einschl. Abfälle u. Schrott	1 693	3 659	43,3	16 019	35 760	38,3
650	Zink u. Zinklegierungen, einschl. Abfälle u. Schrott	279	910	145,6	1 170	3 570	136,2
661	Fettsäuren, Paraffin, Vaseline u. Wachse	3 553	6 784	19,1	22 211	40 332	11,2
667	Rückstände der Erdöl- u. Steinkohlenteerdestillation	4 229	769	- 79,7	11 702	3 624	- 70,4
669	Mineralölerzeugnisse	22 123	18 103	18,2	175 282	142 270	17,0
671	Teer u. Teerdestillationserzeugnisse	20 776	10 544	22,8	140 264	78 707	38,6
673	Düngemittel	60 190	16 365	1,0	386 335	110 792	37,6
679	Chemische Halbwaren, a.n.g.	61 701	47 585	11,8	433 384	321 958	17,8
690	Halbwaren, a.n.g.	207	1 587	- 7,9	886	15 266	25,0
7 - 8	Fertigwaren	918 425	3 202 312	7,3	6 770 825	22 579 434	16,3
7	Vorerzeugnisse	531 183	879 720	- 16,8	3 978 925	6 700 351	3,1
701	Gewebe, Gewirke, Gestricke aus Seide, künstlichen o. synthetischen Fäden	589	2 523	144,0	2 856	14 662	49,8
702	Gewebe, Gewirke, Gestricke aus Chemiefasern	155	1 649	- 18,7	1 117	13 415	14,5
704	Gewebe, Gewirke, Gestricke aus Baumwolle	87	951	14,4	788	7 554	24,3
706	Leder	399	2 499	- 2,2	2 599	22 601	4,4
708	Papier und Pappe	45 341	28 187	12,3	330 241	201 325	21,5
709	Sperrholz, Span- und Faserplatten, Furnierblätter u. dgl.	30 687	19 914	- 5,9	225 571	140 269	12,0
711	Glas	4 243	8 725	- 22,2	35 584	66 796	- 29,4
732	Kunststoffe	148 356	251 609	- 1,3	1 089 638	1 833 457	13,1
734	Farben, Lacke u. Kitte	11 029	53 546	- 16,3	77 854	372 441	- 5,3
736	Dextrine, Gelatine u. Leime	3 266	9 732	17,5	22 223	62 889	15,5
740	Pharmazeutische Grundstoffe	13 695	87 728	- 64,1	109 026	834 363	- 30,0
749	Chemische Vorerzeugnisse, a.n.g.	161 068	259 934	- 2,2	1 230 068	1 971 021	9,7
751	Rohre aus Eisen oder Stahl	1 679	4 810	- 24,3	13 770	44 119	16,2
753	Stäbe u. Profile aus Eisen o. Stahl	7 445	5 874	63,0	45 462	35 028	45,7
755	Blech aus Eisen oder Stahl	88 499	90 613	- 1,4	686 271	672 447	9,9
757	Draht aus Eisen oder Stahl	2 372	1 888	- 22,3	19 846	15 311	- 3,5
771	Halbzeuge aus Kupfer u. Kupferlegierungen	157	1 719	- 5,5	1 128	13 251	20,1
772	Halbzeuge aus Aluminium	8 824	37 169	- 8,9	72 926	295 043	25,2
779	Halbzeuge aus unedlen Metallen, a.n.g.	11	1 226	- 18,4	111	7 923	24,4
790	Vorerzeugnisse, a.n.g.	626	5 453	21,2	4 709	39 024	33,6
8	Enderzeugnisse	387 242	2 322 591	20,6	2 791 899	15 879 083	22,9
801	Bekleidung aus Gewirken o. Gestricken aus Seide o. Chemiefasern	48	923	171,5	287	6 082	14,8
803	Bekleidung aus Gewirken o. Gestricken aus Baumwolle	1 023	9 956	X	3 490	36 705	92,0
806	Bekleidung aus Baumwolle, nicht aus Gewirken o. Gestricken	38	811	491,1	119	3 579	24,5
809	Textilien, a.n.g.	3 266	14 471	29,4	23 321	101 787	34,6
811	Schuhe	911	27 623	- 1,5	7 277	215 163	17,5
812	Lederwaren (ohne Schuhe)	56	645	- 11,0	445	5 526	6,2
813	Papierwaren	28 971	60 655	8,4	191 114	408 269	5,1
814	Druckerzeugnisse	4 318	4 731	- 6,6	19 184	35 156	9,0

2. Ausfuhr nach Warengruppen und -untergruppen

Nr. der EGW-Sys-tematik	Warengruppe Warenuntergruppe	Juli 2011			Januar - Juli 2011		
		Menge	Wert		Menge	Wert	
		Tonnen	1 000 EUR	Veränderung zum Vorjahresmonat %	Tonnen	1 000 EUR	Veränderung zum Vorjahreszeitraum %
815	Holzwaren (ohne Möbel)	5 924	6 203	- 24,7	38 945	47 827	5,4
816	Kautschukwaren	20 174	74 870	- 1,8	142 420	518 585	11,6
817	Waren aus Stein	730	3 784	- 0,3	4 187	28 704	12,6
818	Keramische Erzeugnisse	10 283	27 603	30,7	74 115	167 571	19,6
819	Glaswaren	13 581	13 599	14,5	103 807	99 887	5,0
820	Werkzeuge, Schneidwaren u. Eßbestecke aus unedlen Metallen	320	7 934	3,8	2 628	58 645	6,7
823	Waren aus Kupfer u. -legierungen	15	791	- 18,6	140	5 735	- 34,1
829	Eisen-, Blech- u. Metallwaren, a.n.g.	38 356	118 588	0,2	292 379	911 698	13,3
831	Waren aus Wachs oder Fetten	2 418	3 315	- 51,1	16 709	23 534	8,8
832	Waren aus Kunststoffen	45 908	150 761	2,1	342 101	1 118 001	13,8
833	Fotochemische Erzeugnisse	3	21	- 78,8	38	368	- 59,1
834	Pharmazeutische Erzeugnisse	1 380	328 183	57,2	9 248	2 063 474	32,2
835	Duftstoffe u. Körperpflegemittel	4 015	13 452	17,4	25 978	97 179	10,3
839	Chemische Enderzeugnisse, a.n.g.	85 454	176 415	8,6	612 733	1 221 159	9,1
841	Kraftmaschinen (ohne Motoren für Traktoren, Luft- u. Straßenfahrzeuge)	246	3 915	- 40,0	2 689	52 752	14,6
842	Pumpen und Kompressoren	3 401	80 573	15,1	21 599	549 234	21,3
843	Armaturen	637	15 122	- 35,5	3 895	92 286	- 7,1
844	Lager, Getriebe, Zahnräder u. Antriebselemente	1 061	11 149	22,0	8 485	79 518	26,7
845	Hebezeuge u. Fördermittel	2 355	18 580	- 49,9	20 480	178 894	- 1,8
846	Landwirtschaftliche Maschinen (einschl. Traktoren)	3 930	34 194	162,9	27 100	225 593	59,8
847	Maschinen für das Textil-, Bekleidungs- u. Ledergewerbe	167	8 351	187,3	858	28 287	91,2
848	Maschinen für das Ernährungsgewerbe u. die Tabakverarbeitung	320	7 727	- 4,3	1 753	39 491	- 20,9
849	Bergwerks-, Bau-, Baustoffmaschinen	18 773	141 166	27,9	137 453	864 004	28,7
850	Guss- u. Walzwerkstechnik	15	454	- 42,4	409	3 857	189,3
851	Maschinen für die Be- u. Verarbeitung von Kautschuk o. Kunststoffen	474	11 729	43,0	3 783	103 665	70,4
852	Werkzeugmaschinen	1 292	28 379	37,6	12 191	211 689	18,1
853	Büro- u. EDV-Maschinen	68	2 834	- 43,8	393	23 140	- 26,0
854	Maschinen f. Papier u. Druckgewerbe	234	5 790	13,6	2 895	50 144	47,1
859	Maschinen, a.n.g.	4 575	95 335	6,0	33 869	688 320	16,1
860	Sportgeräte	90	1 570	173,6	1 092	18 358	82,9
861	Geräte zur Elektrizitätserzeugung u. -verteilung	3 566	56 133	27,2	22 618	357 628	29,7
862	Elektrische Lampen u. Leuchten	111	3 930	- 3,2	769	27 599	8,2
864	Rundfunk- u. Fernsehgeräte, phono- u. videotechnische Geräte	101	6 541	- 33,1	630	37 008	- 41,6
869	Elektrotechnische Erzeugnisse, a.n.g.	1 390	25 690	- 8,7	11 117	206 427	- 5,1
872	Mess-, steuerungs- u. regelungs-technische Erzeugnisse	539	38 918	- 18,0	4 518	314 752	3,5
873	Optische u. fotografische Geräte	37	12 234	43,5	228	72 399	29,1
875	Möbel	3 011	16 535	- 6,5	43 010	159 857	12,7
881	Schienenfahrzeuge	762	2 764	- 42,9	9 376	31 540	76,7
884	Fahrgestelle, Karosserien, Teile u. Zubehör für Kraftfahrzeuge u. dgl.	20 044	128 899	15,5	154 126	925 165	12,4
885	Personenkraftwagen, Krafträder u. Wohnmobile	896	10 973	24,4	7 152	85 889	33,5
887	Lastkraftwagen u. Spezialfahrzeuge	49 282	415 380	45,6	324 203	2 632 450	49,6
889	Fahrzeuge, a.n.g.	644	3 018	- 27,7	6 340	28 188	45,4
891	Vollständige Fabrikationsanlagen	209	3 230	- 29,4	1 943	41 293	16,4
896	Enderzeugnisse, a.n.g.	622	8 881	- 0,3	5 041	75 198	5,3
9	Außerdem:	58 125	126 457	20,4	280 322	609 750	- 14,1
901	Rückwaren	-	-	-	2	13	-
902/903	Ersatzlieferungen	-	-	-	-	-	- 100,0
904	Andere nicht aufgliederbare Warenverkehre	58 125	126 457	20,4	280 320	609 737	- 14,1
	Ausfuhr insgesamt	2 002 227	3 799 676	7,0	13 986 684	26 527 867	14,7

3. Ausfuhr nach Bestimmungsländern

Bestimmungsland Wirtschaftsraum	Juli 2011			Januar - Juli 2011		
	Menge	Wert		Menge	Wert	
	Tonnen	1 000 EUR	Veränderung zum Vor- jahresmonat %	Tonnen	1 000 EUR	Veränderung zum Vor- jahreszeitraum %
Europa	1 753 332	2 629 902	11,3	12 144 503	18 603 178	17,0
EU-Länder (27)	1 612 085	2 252 635	9,9	11 146 593	15 975 334	15,1
Belgien	221 618	170 992	3,3	1 606 185	1 304 702	13,6
Bulgarien	3 361	13 944	142,7	22 914	70 971	53,0
Dänemark	14 674	40 218	17,3	114 710	249 310	5,0
Estland	2 159	5 310	16,2	15 412	32 004	35,6
Finnland	11 132	26 516	- 7,4	83 105	197 756	12,4
Frankreich	265 733	437 079	15,1	2 119 285	3 122 814	18,7
Griechenland	11 452	24 727	- 7,5	83 648	213 761	0,5
Irland	3 219	8 474	7,1	41 081	67 454	9,4
Italien	189 714	283 243	5,2	1 246 459	1 895 490	8,1
Lettland	962	2 853	28,6	6 737	22 103	53,1
Litauen	3 003	10 326	60,8	20 562	67 123	70,5
Luxemburg	217 821	61 355	3,6	1 341 331	400 981	5,4
Malta	296	712	10,5	2 346	6 211	35,1
Niederlande	307 488	240 216	20,6	1 953 226	1 630 498	19,7
Österreich	70 173	145 420	- 2,1	489 054	1 074 281	13,5
Polen	53 298	118 675	13,3	387 439	888 921	25,5
Portugal	6 325	20 720	- 7,2	46 232	157 524	16,2
Rumänien	7 976	28 833	45,4	53 194	190 943	35,7
Schweden	16 272	51 323	1,0	153 684	461 598	18,9
Slowakei	9 059	24 136	24,5	57 307	175 612	45,7
Slowenien	4 556	12 949	4,2	33 021	86 556	14,0
Spanien	63 928	184 135	7,8	438 314	1 301 126	9,6
Tschechische Republik	31 281	78 893	20,6	219 247	536 984	20,5
Ungarn	15 858	43 577	- 2,5	115 454	323 276	14,9
Vereinigtes Königreich	79 933	216 610	8,6	491 196	1 486 857	10,9
Zypern	793	1 397	- 3,4	5 452	10 480	- 37,6
Kroatien	3 459	7 336	34,4	21 749	48 766	17,2
Norwegen	5 352	18 740	1,0	47 392	155 315	10,1
Russland	35 893	110 409	45,6	218 214	675 615	53,9
Schweiz	57 690	122 984	13,0	428 556	872 762	17,7
Türkei	23 833	75 307	13,8	178 214	563 861	33,0
Ukraine	7 279	22 059	42,5	55 402	154 123	57,0
Afrika	25 356	96 343	10,3	171 655	615 985	12,4
Ägypten	3 198	10 145	- 40,9	19 578	68 682	- 43,5
Algerien	1 911	10 451	241,6	10 923	31 856	31,3
Angola	284	896	- 53,8	5 239	11 473	154,5
Kenia	828	1 879	- 10,9	5 422	18 736	18,3
Libyen	2 511	2 381	- 33,4	11 047	16 814	- 43,8
Marokko	4 164	6 702	17,0	23 052	39 013	1,7
Nigeria	1 471	6 524	238,6	10 102	50 685	143,8
Ruanda	6	42	40,6	173	1 276	225,1
Südafrika Rep.	6 461	41 135	16,4	53 866	251 683	24,7
Tunesien	968	3 750	99,8	5 841	20 394	16,7

3. Ausfuhr nach Bestimmungsländern

Bestimmungsland Wirtschaftsraum	Juli 2011			Januar - Juli 2011		
	Menge	Wert		Menge	Wert	
	Tonnen	1 000 EUR	Veränderung zum Vor- jahresmonat %	Tonnen	1 000 EUR	Veränderung zum Vor- jahreszeitraum %
Amerika	97 660	465 251	- 19,2	670 218	3 181 070	- 4,2
Argentinien	5 832	14 836	- 0,5	34 479	92 112	43,9
Brasilien	18 430	68 233	9,7	125 111	377 613	- 5,5
Chile	3 842	20 787	46,0	31 330	119 228	46,0
Costa Rica	321	1 709	- 23,2	4 130	17 299	9,8
Ecuador	2 895	4 944	24,5	14 081	30 004	- 6,0
Kanada	5 016	25 482	17,4	34 021	167 106	26,1
Kolumbien	2 343	9 638	35,9	20 912	58 567	36,4
Kuba	12	81	- 79,0	1 181	2 921	100,6
Mexiko	8 673	38 998	44,1	60 279	295 473	29,2
Peru	3 076	7 579	39,8	22 996	46 834	19,1
USA	43 112	257 628	- 37,2	297 817	1 906 857	- 14,4
Venezuela	1 536	5 907	156,7	7 211	24 518	23,4
Asien	118 514	555 878	14,1	950 467	3 866 524	22,5
Afghanistan	157	453	80,3	2 582	8 152	58,3
Arabische Emirate	6 684	17 201	- 16,8	33 709	128 936	26,8
China	29 994	163 866	46,4	291 554	1 177 289	57,0
Hongkong	4 790	17 515	- 36,6	47 494	166 495	- 8,5
Indien	12 115	44 032	64,7	69 893	250 837	18,8
Indonesien	2 808	13 244	82,0	23 668	84 787	26,9
Iran	2 878	7 527	- 16,8	17 725	65 837	2,4
Israel	4 345	11 107	- 14,2	36 303	90 783	11,6
Japan	9 090	71 410	4,7	73 117	501 394	22,1
Jordanien	640	2 905	- 28,3	5 110	27 400	6,8
Katar	948	4 476	- 57,0	11 480	39 569	5,1
Korea Rep.	8 851	41 919	- 11,0	73 890	312 612	11,1
Kuwait	603	4 218	- 35,7	9 548	41 236	64,3
Malaysia	4 426	18 205	31,5	34 899	103 971	22,2
Pakistan	1 573	2 402	- 48,2	13 524	28 894	- 0,3
Saudi-Arabien	5 940	29 977	- 10,6	46 333	232 216	- 2,5
Singapur	2 673	29 358	24,7	26 924	181 434	- 1,7
Taiwan	4 988	16 641	8,8	35 895	111 363	13,9
Thailand	2 599	10 089	- 12,3	21 826	72 824	7,0
Vietnam	2 269	13 277	414,5	7 794	38 383	49,8
Australien und Ozeanien	7 347	52 268	39,6	49 800	260 945	23,0
Australien	6 401	46 741	34,2	43 676	232 757	18,4
Neukaledonien	95	460	X	965	1 991	124,1
Neuseeland	686	3 841	53,8	4 287	23 748	86,1
Ausfuhr insgesamt	2 002 227	3 799 676	7,0	13 986 684	26 527 867	14,7

4. Ausfuhr nach Ländergruppen

Ländergruppe	Juli 2011			Januar - Juli 2011		
	Menge	Wert		Menge	Wert	
	Tonnen	1 000 EUR	Veränderung zum Vorjahresmonat %	Tonnen	1 000 EUR	Veränderung zum Vorjahreszeitraum %
Insgesamt	2 002 227	3 799 676	7,0	13 986 684	26 527 867	14,7
darunter:						
EU-Länder (EU-27) ¹⁾	1 612 085	2 252 635	9,9	11 146 593	15 975 334	15,1
EURO-Zone ²⁾	1 385 468	1 647 382	8,6	9 561 455	11 677 250	14,1
Nicht-EURO-Zone	226 618	605 253	13,4	1 585 138	4 298 084	18,0
EFTA-Länder ³⁾	63 484	143 973	11,5	479 062	1 048 006	17,4
Mittel- und osteuropäische Länder ⁴⁾	175 110	480 631	24,9	1 208 351	3 271 167	32,0
NAFTA-Länder ⁵⁾	56 801	322 108	- 29,8	392 117	2 369 436	- 8,5
ASEAN-Länder ⁶⁾	16 026	90 473	46,1	122 253	509 254	12,1

1) Frankreich, Belgien, Luxemburg, Niederlande, Italien, Vereinigtes Königreich, Irland, Dänemark, Griechenland, Portugal, Spanien, Schweden, Finnland, Österreich, Estland, Lettland, Litauen, Malta, Polen, Slowakei, Slowenien, Tschechische Republik, Ungarn, Zypern, Bulgarien, Rumänien.

2) Frankreich, Niederlande, Italien, Irland, Griechenland, Portugal, Spanien, Finnland, Österreich, Belgien, Luxemburg, Slowenien, Malta, Zypern, Slowakei, Estland.

3) European Free Trade Agreement. Europäische Freihandelsvereinigung: Island, Norwegen, Liechtenstein, Schweiz.

4) Estland, Lettland, Litauen, Polen, Tschechische Republik, Slowakei, Ungarn, Rumänien, Bulgarien, Albanien, Ukraine, Weißrussland (Belarus), Moldau, Russland, Georgien, Armenien, Aserbaidshjan, Kasachstan, Turkmenistan, Usbekistan, Tadschikistan, Kirgisistan.

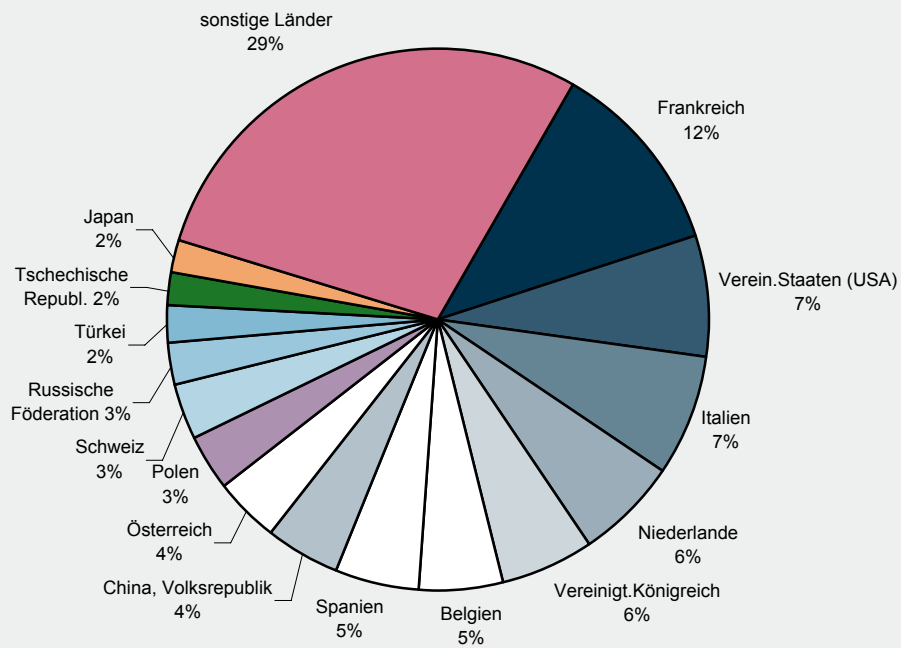
5) North American Free Trade Association. Nordamerikanisches Freihandelsabkommen: USA, Kanada, Mexiko.

6) Association of South East Asian Nations. Vereinigung südostasiatischer Nationen: Thailand, Vietnam, Indonesien, Malaysia, Singapur, Brunei Darussalam, Philippinen, Myanmar (Birma), Laos, Kambodscha.

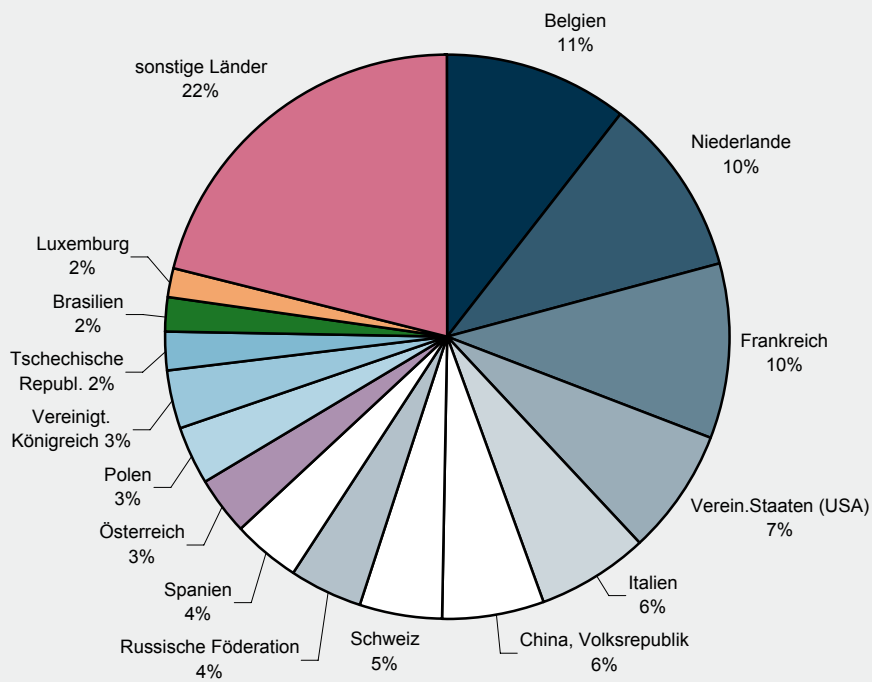
5. Ausfuhr nach ausgewählten Ländern in der Reihenfolge ihrer Anteile und nach Warengruppen

Land	Januar - Juli 2011		Ernährungs- wirtschaft	Gewerbliche Wirtschaft			
	Insgesamt	Anteile		Zusammen	davon		
					1 000 EUR	%	Rohstoffe
Insgesamt	26 527 867	100,0	2 000 623	23 917 495	166 314	1 171 747	22 579 434
Frankreich	3 122 814	11,8	330 940	2 698 471	26 776	176 171	2 495 524
Verein.Staaten (USA)	1 906 857	7,2	69 517	1 831 550	334	37 328	1 793 888
Italien	1 895 490	7,1	323 366	1 526 561	19 174	61 382	1 446 004
Niederlande	1 630 498	6,1	171 683	1 392 401	28 514	94 026	1 269 861
Vereinigkt.Königreich	1 486 857	5,6	69 906	1 381 419	752	52 014	1 328 653
Belgien	1 304 702	4,9	126 123	1 135 247	20 988	127 891	986 368
Spanien	1 301 126	4,9	171 698	1 108 798	4 073	40 766	1 063 959
China, Volksrepublik	1 177 289	4,4	11 561	1 165 004	9 378	47 321	1 108 305
Österreich	1 074 281	4,0	87 491	910 420	9 119	38 029	863 271
Polen	888 921	3,4	52 841	800 627	3 898	34 387	762 342
Schweiz	872 762	3,3	60 169	811 878	4 296	59 395	748 187
Russische Föderation	675 615	2,5	35 869	639 712	191	26 006	613 515
Türkei	563 861	2,1	23 010	540 831	729	10 446	529 657
Tschechische Republ.	536 984	2,0	22 322	488 801	1 270	42 757	444 774
Japan	501 394	1,9	15 619	485 769	289	5 661	479 819

Ausfuhranteil der wichtigsten Bestimmungsländer Januar - Juli 2011



Einfuhranteil der wichtigsten Herkunftsländer Januar - Juli 2011



6. Einfuhr nach Warengruppen und -untergruppen

Nr. der EGW-Sys-tematik	Warengruppe Warenuntergruppe	Juli 2011			Januar - Juli 2011		
		Menge	Wert		Menge	Wert	
		Tonnen	1 000 EUR	Veränderung zum Vorjahresmonat %	Tonnen	1 000 EUR	Veränderung zum Vorjahreszeitraum %
1 - 4	Ernährungswirtschaft	211 785	210 261	22,0	1 809 006	1 622 307	12,3
1	Lebende Tiere	3 427	4 845	53,1	20 007	28 589	64,4
102	Rinder	445	1 020	- 6,4	3 817	8 394	198,3
103	Schweine	2 977	3 709	91,5	16 152	19 183	41,0
2	Nahrungsmittel tierischen Ursprungs	41 287	40 656	26,3	300 860	254 499	15,0
201	Milch u. Milcherzeugnisse, ausgenommen Butter u. Käse	35 177	14 208	1,4	254 734	95 007	10,9
204	Fleisch und Fleischwaren	3 203	7 988	31,3	24 454	59 678	10,5
208	Tierische Öle u. Fette zur Ernährung	262	256	- 27,8	2 426	2 474	31,3
219	Nahrungsmittel tier. Ursprungs, a.n.g.	1 215	12 830	49,6	6 029	50 489	3,8
3	Nahrungsmittel pflanzlichen Ursprungs	116 522	83 947	8,1	1 081 331	731 349	7,0
301	Weizen	8 298	2 012	X	27 433	6 672	X
303	Gerste	3 445	792	- 54,2	33 683	6 726	- 32,1
308	Sorghum, Hirse u.sonstiges Getreide, ausgenommen Reis	51	149	X	149	325	71,4
310	Getreideerzeugn., ohne Reiserzeugn.	1 727	836	118,9	9 507	4 740	83,9
315	Teig- u. Backwaren	4 527	7 619	- 3,0	33 513	63 492	16,3
316	Malz	2 202	770	- 0,4	16 528	5 636	6,4
340	Kartoffeln u. Kartoffelerzeugnisse	1 432	1 026	- 79,5	33 256	17 074	- 16,6
345	Gemüse, Küchengewächse, frisch	7 858	8 061	19,2	85 223	85 442	- 3,9
370	Gemüsezubereitungen, -konserven	6 509	7 393	13,9	50 283	54 663	3,4
372	Obstzubereitungen, -konserven	914	1 373	46,6	6 020	9 363	11,4
375	Obst- u. Gemüsesäfte	4 234	6 458	23,2	50 639	71 982	140,5
377	Kakao und Kakaoerzeugnisse	895	2 297	19,3	4 487	13 547	23,8
381	Zuckerrüben, Zucker u.-erzeugnisse	2 427	2 146	13,5	23 309	18 732	31,2
383	Ölfrüchte	52 100	19 298	24,8	439 932	171 295	- 7,5
385	Pflanzliche Öle und Fette	1 586	3 542	21,7	15 759	25 127	- 10,9
389	Ölkuchen	2 024	486	428,9	3 646	817	- 23,9
393	Kleie, Abfallerzeugn. z. Viehfütterung u. sonstige Futtermittel	2 210	969	- 15,1	16 190	8 539	67,0
395	Nahrungsmittel pflanzl. Urspr., a.n.g.	5 599	7 718	- 1,1	180 015	75 553	- 9,4
396	Lebende Pflanzen u. Erzeugnisse der Ziergärtnerei	688	2 415	- 32,3	9 301	34 551	- 3,9
4	Genussmittel	50 549	80 813	36,2	406 808	607 870	16,4
402	Kaffee	818	2 861	62,7	12 206	48 215	90,9
411	Rohtabak u. Tabakerzeugnisse	6 543	33 523	50,7	51 505	255 761	10,6
421	Bier	1 219	832	- 41,9	9 928	6 906	9,2
423	Branntwein	1 768	3 757	- 14,6	18 400	34 338	3,3
425	Wein	40 190	39 796	35,0	314 702	262 449	16,3
5 - 8	Gewerbliche Wirtschaft	1 565 931	2 264 117	12,1	9 763 548	15 249 272	17,4
5	Rohstoffe	570 893	172 616	70,2	2 924 738	870 810	42,0
511	Rundholz	5 476	669	- 17,8	130 277	11 705	99,4
513	Rohkautschuk	7 978	17 418	- 41,2	81 020	184 673	75,7
518	Erdöl und Erdgas	404 768	132 880	187,6	1 640 242	514 443	41,9
528	Erze u. Metallaschen, a.n.g.	2 239	403	- 16,9	8 130	3 095	- 16,1
532	Steine und Erden, a.n.g.	94 345	7 683	24,0	527 356	45 642	23,2
534	Rohstoffe f. chem. Erzeugnisse,a.n.g.	13 649	2 674	- 49,0	103 237	22 045	26,6
537	Edel-, Schmucksteine u. Perlen, roh	1	701	- 33,6	119	7 851	- 13,0
6	Halbwaren	448 782	333 947	12,0	2 912 725	2 172 592	8,6
602	Rohseide u. Seidengarne, künstl. u. synthetische Fäden, auch gezwirnt	480	1 961	- 33,2	3 904	15 811	- 14,1
603	Garne aus Chemiefasern	98	1 356	- 12,4	972	14 708	30,3
607	Schnittholz	7 205	3 833	- 8,3	58 168	30 721	21,8
608	Halbstoffe aus zellulosehaltigen Faserstoffen	7 687	4 432	- 22,8	57 717	31 481	- 5,8
609	Kautschuk, bearbeitet	2 160	6 383	50,7	18 749	54 188	75,8

6. Einfuhr nach Warengruppen und -untergruppen

Nr. der EGW-Sys-tematik	Warengruppe Warenuntergruppe	Juli 2011			Januar - Juli 2011		
		Menge	Wert		Menge	Wert	
		Tonnen	1 000 EUR	Veränderung zum Vorjahresmonat %	Tonnen	1 000 EUR	Veränderung zum Vorjahreszeitraum %
611	Zement	11 420	1 266	- 29,1	74 258	7 189	- 31,1
612	Mineralische Baustoffe, a.n.g.	12 021	4 867	- 43,5	87 209	33 670	- 38,4
642	Abfälle u. Schrott, aus Eisen od. Stahl	9 159	2 888	- 74,5	79 156	25 454	24,3
644	Eisen oder Stahl in Rohformen, Halbzeug aus Eisen oder Stahl	1 381	1 421	27,4	10 472	11 383	55,1
645	Aluminium u. Aluminiumlegierungen, einschl. Abfälle u. Schrott	13 462	26 866	19,5	98 492	199 934	26,6
646	Kupfer u. Kupferlegierungen, einschl. Abfälle u. Schrott	1 216	4 453	225,6	5 358	19 537	123,6
648	Blei u. Bleilegierungen, einschl. Abfälle u. Schrott	1 762	2 932	198,2	16 932	28 985	37,4
650	Zink u. Zinklegierungen, einschl. Abfälle u. Schrott	891	1 592	53,0	5 281	9 779	33,8
661	Fettsäuren, Paraffin, Vaseline u. Wachse	1 335	1 930	46,8	7 855	11 231	10,1
667	Rückstände der Erdöl- u. Steinkohlenteerdestillation	7 052	3 146	- 56,5	24 487	11 561	- 68,0
669	Mineralölerzeugnisse	229 314	160 400	14,7	1 449 323	1 014 702	25,5
671	Teer u. Teerdestillationserzeugnisse	15 337	11 984	35,9	73 992	61 777	- 1,2
673	Düngemittel	32 320	8 842	32,2	219 937	61 632	26,9
679	Chemische Halbwaren, a.n.g.	90 012	74 273	22,9	587 009	466 621	7,1
690	Halbwaren, a.n.g.	860	3 539	82,0	12 444	23 215	70,5
7 - 8	Fertigwaren	546 257	1 757 555	8,5	3 926 085	12 205 870	17,7
7	Vorerzeugnisse	297 864	498 679	4,4	2 193 583	3 549 263	13,3
701	Gewebe, Gewirke, Gestricke aus Seide, künstlichen o. synthetischen Fäden	797	3 551	96,7	4 160	20 650	45,6
702	Gewebe, Gewirke, Gestricke aus Chemiefasern	196	1 847	7,3	1 397	12 630	10,4
704	Gewebe, Gewirke, Gestricke aus Baumwolle	45	531	- 29,6	462	5 671	26,7
706	Leder	240	5 602	- 9,7	2 600	47 591	21,0
708	Papier und Pappe	26 809	19 997	- 6,9	188 146	142 832	0,0
709	Sperrholz, Span- und Faserplatten, Furnierblätter u. dgl.	5 509	3 777	- 8,3	72 210	41 016	20,5
711	Glas	4 796	2 816	- 31,7	42 467	22 067	- 20,1
732	Kunststoffe	59 930	96 989	- 4,5	486 396	746 339	24,8
734	Farben, Lacke u. Kitten	4 368	22 789	- 22,0	37 971	182 620	- 2,3
736	Dextrine, Gelatine u. Leime	1 910	4 019	47,0	10 715	20 989	40,5
740	Pharmazeutische Grundstoffe	3 143	86 720	12,4	21 957	618 873	0,7
749	Chemische Vorerzeugnisse, a.n.g.	101 854	153 155	6,0	759 999	1 038 842	8,0
751	Rohre aus Eisen oder Stahl	4 771	9 221	66,6	21 017	55 590	86,0
753	Stäbe u. Profile aus Eisen o. Stahl	12 359	11 355	43,1	62 873	58 773	33,7
755	Blech aus Eisen oder Stahl	38 356	31 138	- 2,8	304 403	233 505	24,9
757	Draht aus Eisen oder Stahl	24 790	14 555	42,7	119 174	74 602	28,7
771	Halbzeuge aus Kupfer u. Kupferlegierungen	579	3 384	14,5	3 060	22 215	41,5
772	Halbzeuge aus Aluminium	7 127	22 600	22,8	51 168	163 309	35,1
779	Halbzeuge aus unedlen Metallen, a.n.g.	54	1 560	- 19,5	858	14 047	46,2
790	Vorerzeugnisse, a.n.g.	12	205	- 50,9	172	2 243	- 0,6
8	Enderzeugnisse	248 392	1 258 876	10,2	1 732 502	8 656 607	19,6
801	Bekleidung aus Gewirken o. Gestricken aus Seide o. Chemiefasern	348	6 308	4,5	2 348	37 096	27,1
803	Bekleidung aus Gewirken o. Gestricken aus Baumwolle	2 115	18 161	69,7	15 688	130 744	87,4
806	Bekleidung aus Baumwolle, nicht aus Gewirken o. Gestricken	229	4 394	84,7	1 721	32 786	91,6
809	Textilien, a.n.g.	3 046	14 809	- 12,1	21 141	99 388	9,7
811	Schuhe	2 839	39 560	15,3	14 251	221 453	24,8
812	Lederwaren (ohne Schuhe)	1 324	11 239	33,9	7 716	58 885	23,2
813	Papierwaren	15 003	22 390	- 20,3	109 768	173 986	- 3,5
814	Druckerzeugnisse	359	2 106	- 65,4	2 770	23 246	- 11,0

6. Einfuhr nach Warengruppen und -untergruppen

Nr. der EGW-Sys-tematik	Warengruppe Warenuntergruppe	Juli 2011			Januar - Juli 2011		
		Menge	Wert		Menge	Wert	
		Tonnen	1 000 EUR	Veränderung zum Vorjahresmonat %	Tonnen	1 000 EUR	Veränderung zum Vorjahreszeitraum %
815	Holzwaren (ohne Möbel)	6 935	9 821	23,5	45 469	62 071	14,1
816	Kautschukwaren	25 596	103 651	21,8	169 553	713 763	32,8
817	Waren aus Stein	11 384	6 876	264,2	58 010	35 300	173,3
818	Keramische Erzeugnisse	2 549	8 008	- 34,5	22 482	71 255	5,5
819	Glaswaren	12 581	15 758	- 1,6	98 307	113 830	2,3
820	Werkzeuge, Schneidwaren u. Eßbestecke aus unedlen Metallen	781	12 471	16,2	7 483	101 007	24,1
823	Waren aus Kupfer u. -legierungen	91	977	- 10,4	524	5 286	7,5
829	Eisen-, Blech- u. Metallwaren, a.n.g.	15 747	56 821	- 13,0	119 906	433 534	5,9
831	Waren aus Wachs oder Fetten	251	767	- 72,3	4 748	8 085	- 39,2
832	Waren aus Kunststoffen	15 635	54 375	- 0,0	115 964	393 739	18,3
833	Fotochemische Erzeugnisse	685	3 097	- 3,6	5 255	25 812	6,4
834	Pharmazeutische Erzeugnisse	630	68 754	14,8	4 812	387 707	19,1
835	Duftstoffe u. Körperpflegemittel	840	9 174	- 6,4	6 026	66 122	- 5,9
839	Chemische Enderzeugnisse, a.n.g.	60 629	70 137	31,0	394 489	538 289	28,3
841	Kraftmaschinen (ohne Motoren für Traktoren, Luft- u. Straßenfahrzeuge)	1 058	12 876	51,5	7 678	102 510	38,6
842	Pumpen und Kompressoren	1 441	20 640	20,9	10 846	146 153	14,0
843	Armaturen	861	10 873	25,3	5 681	70 447	14,0
844	Lager, Getriebe, Zahnräder u. Antriebselemente	1 370	9 175	3,2	12 742	82 455	23,6
845	Hebezeuge u. Fördermittel	474	5 583	80,6	5 951	39 704	16,7
846	Landwirtschaftliche Maschinen (einschl. Traktoren)	389	2 544	70,9	6 054	31 756	21,6
847	Maschinen für das Textil-, Bekleidungs- u. Ledergewerbe	131	2 225	90,7	793	9 417	15,3
848	Maschinen für das Ernährungsgewerbe u. die Tabakverarbeitung	105	960	- 61,5	733	10 783	- 71,3
849	Bergwerks-, Bau-, Baustoffmaschinen	5 061	17 590	22,1	47 328	169 674	16,4
850	Guss- u. Walzwerkstechnik	104	516	- 39,7	704	3 794	- 22,9
851	Maschinen für die Be- u. Verarbeitung von Kautschuk o. Kunststoffen	203	3 001	187,6	2 371	36 009	325,9
852	Werkzeugmaschinen	2 599	28 827	- 3,3	19 808	211 527	4,7
853	Büro- u. EDV-Maschinen	184	6 761	4,2	1 311	48 936	- 1,1
854	Maschinen f. Papier u. Druckgewerbe	109	2 402	- 22,2	980	17 370	21,3
859	Maschinen, a.n.g.	3 273	50 455	115,6	23 533	295 100	80,7
860	Sportgeräte	295	2 932	- 44,0	4 619	21 128	53,8
861	Geräte zur Elektrizitätserzeugung u. -verteilung	2 649	37 570	- 18,7	16 993	260 378	17,6
862	Elektrische Lampen u. Leuchten	619	4 249	- 26,9	4 379	34 330	- 1,9
864	Rundfunk- u. Fernsehgeräte, phono- u. videoteknische Geräte	397	10 963	- 1,2	3 523	86 122	24,7
869	Elektrotechnische Erzeugnisse, a.n.g.	910	13 598	- 12,7	9 453	116 070	8,5
872	Mess-, steuerungs- u. regelungs-technische Erzeugnisse	735	66 570	117,5	5 110	321 489	57,8
873	Optische u. fotografische Geräte	33	4 561	47,0	213	27 351	21,1
875	Möbel	2 497	9 549	- 9,3	20 694	87 207	11,1
881	Schienenfahrzeuge	1 259	5 773	- 55,9	10 825	55 366	48,0
884	Fahrgestelle, Karosserien, Teile u. Zubehör für Kraftfahrzeuge u. dgl.	22 586	103 548	5,8	156 918	753 699	14,5
885	Personenkraftwagen, Krafträder u. Wohnmobile	1 729	20 001	27,6	12 649	133 962	33,6
887	Lastkraftwagen u. Spezialfahrzeuge	6 868	76 090	- 6,4	48 134	544 074	30,7
889	Fahrzeuge, a.n.g.	1 473	5 979	12,3	8 872	42 101	32,3
891	Vollständige Fabrikationsanlagen	-	-	-	0	0	-
896	Enderzeugnisse, a.n.g.	1 082	10 579	- 22,9	9 340	98 241	- 15,9
9	Außerdem:	114 563	204 351	27,2	576 065	1 217 644	9,7
901	Rückwaren	1 419	25 269	98,5	12 552	352 342	150,3
902/903	Ersatzlieferungen	5	61	- 67,0	50	1 503	- 0,5
904	Andere nicht aufgliederbare Warenverkehre	113 139	179 020	21,2	563 462	863 798	- 10,7
	Einfuhr insgesamt	1 892 279	2 678 729	13,8	12 148 619	18 089 223	16,4

7. Einfuhr nach Herkunftsländern

Herkunftsland Wirtschaftsraum	Juli 2011			Januar - Juli 2011		
	Menge	Wert		Menge	Wert	
	Tonnen	1 000 EUR	Veränderung zum Vor- jahresmonat %	Tonnen	1 000 EUR	Veränderung zum Vor- jahreszeitraum %
Europa	1 659 195	1 984 902	12,9	10 432 958	13 214 413	14,9
EU-Länder (27)	1 153 201	1 628 828	6,8	8 159 600	11 203 688	16,1
Belgien	280 091	270 796	9,8	1 932 072	1 911 980	17,8
Bulgarien	2 666	11 070	19,3	16 484	63 487	32,8
Dänemark	5 109	14 259	- 56,1	33 776	94 193	- 48,8
Estland	599	1 349	- 25,6	4 046	8 894	- 7,9
Finnland	6 529	14 263	17,5	57 642	96 309	25,3
Frankreich	213 496	269 607	13,5	1 638 283	1 811 935	13,5
Griechenland	3 231	9 739	22,2	20 164	52 984	- 0,2
Irland	4 916	13 007	20,1	29 066	88 069	8,2
Italien	72 869	170 053	18,5	513 200	1 138 114	18,1
Lettland	1 892	1 320	- 43,6	14 545	9 725	4,7
Litauen	1 667	2 208	8,9	13 339	13 004	- 1,8
Luxemburg	55 431	48 499	3,0	360 787	308 325	22,8
Malta	56	604	40,7	149	2 472	- 15,2
Niederlande	223 265	260 309	2,1	1 647 362	1 847 772	22,2
Österreich	45 833	89 103	3,2	319 097	629 336	23,4
Polen	48 311	83 503	1,7	276 218	602 458	30,2
Portugal	8 359	16 774	- 14,8	63 713	111 934	5,3
Rumänien	5 496	17 752	6,5	38 051	122 209	28,5
Schweden	14 495	24 126	- 30,8	110 807	171 794	- 21,7
Slowakei	7 230	18 686	- 12,3	48 710	141 055	12,3
Slowenien	3 804	9 069	3,3	27 650	59 880	10,8
Spanien	74 423	102 716	25,2	517 495	674 464	16,2
Tschechische Republik	23 656	63 371	17,4	150 170	394 888	12,8
Ungarn	18 811	35 759	35,1	90 346	242 171	26,6
Vereinigtes Königreich	30 691	79 454	- 2,8	235 183	600 943	16,0
Zypern	276	1 430	- 38,9	1 242	5 293	- 58,5
Mazedonien	1 250	2 343	- 22,9	19 920	22 755	- 9,1
Norwegen	4 111	6 936	23,2	33 591	61 905	55,4
Russland	459 822	176 001	105,4	1 976 480	785 328	44,6
Schweiz	14 890	129 123	24,5	114 124	865 063	- 15,3
Türkei	15 985	29 218	49,7	63 945	178 817	32,3
Ukraine	2 224	3 047	- 14,2	19 255	21 591	3,5
Afrika	60 271	54 973	97,3	369 763	359 254	22,1
Ägypten	18 338	14 355	X	25 512	35 393	92,5
Algerien	18 596	12 183	X	198 722	134 178	30,4
Elfenbeinküste	8	7	- 99,6	456	1 579	- 43,5
Malawi	779	2 903	- 19,3	3 851	15 739	- 52,3
Marokko	10 683	11 420	18,5	73 774	84 202	46,5
Mosambik	455	949	- 7,1	3 553	9 612	128,1
Ruanda	-	-	-	-	-	- 100,0
Sambia	198	975	X	1 790	7 329	300,1
Südafrika Rep.	10 690	9 831	33,6	41 520	39 850	- 4,6
Tansania Ver. Rep.	258	1 181	9,3	1 995	10 381	- 8,1

7. Einfuhr nach Herkunftsländern

Herkunftsland Wirtschaftsraum	Juli 2011			Januar - Juli 2011		
	Menge	Wert		Menge	Wert	
	Tonnen	1 000 EUR	Veränderung zum Vor- jahresmonat %	Tonnen	1 000 EUR	Veränderung zum Vor- jahreszeitraum %
Amerika	85 770	235 524	0,7	720 403	1 934 476	18,0
Argentinien	789	1 764	- 9,5	5 854	11 786	- 32,4
Bolivien	18	25	283,2	160	221	- 82,8
Brasilien	50 528	35 875	19,5	449 006	338 067	2,9
Chile	1 875	1 987	- 37,2	15 709	17 853	- 7,0
El Salvador	4	37	263,1	27	214	108,9
Kanada	3 631	20 911	- 10,3	38 093	143 932	6,7
Kolumbien	37	267	- 68,6	6 271	4 588	- 31,1
Mexiko	597	6 482	- 46,8	4 559	53 750	- 31,7
Peru	23	109	- 79,2	1 025	2 078	- 26,1
Uruguay	119	2 500	- 7,6	1 031	28 976	42,4
USA	26 749	162 316	2,7	181 988	1 312 657	28,8
Venezuela	0	0	- 97,1	1 630	189	X
Asien	84 425	398 840	21,6	605 973	2 547 955	22,9
Arabische Emirate	1 368	3 295	12,8	13 168	29 711	43,7
Bangladesch	416	4 816	194,5	4 102	46 959	168,9
China	36 833	154 198	- 1,2	259 296	1 051 964	8,9
Hongkong	132	15 572	171,7	1 397	75 683	54,4
Indien	4 451	27 141	38,0	28 828	194 736	34,3
Indonesien	2 997	9 006	- 25,3	22 533	66 818	84,5
Iran	491	601	- 40,7	5 611	3 698	- 37,3
Israel	16 020	7 185	- 25,1	113 669	51 767	11,0
Japan	4 252	73 283	191,3	21 550	289 599	66,9
Kambodscha	28	430	111,4	437	5 460	252,5
Korea Rep.	2 268	14 951	11,2	25 216	138 808	33,9
Malaysia	6 501	32 927	- 4,4	39 930	217 797	3,9
Pakistan	185	1 829	6,8	1 751	15 828	75,9
Philippinen	140	5 985	12,6	1 018	41 014	2,4
Saudi-Arabien	1 864	2 515	- 18,6	16 966	22 574	33,3
Singapur	1 438	5 967	0,9	8 839	40 993	68,3
Sri Lanka	105	645	31,9	757	3 880	25,8
Taiwan	1 591	19 361	37,6	10 764	133 958	24,8
Thailand	1 217	8 929	41,5	7 198	49 167	27,5
Vietnam	1 416	5 803	- 6,8	13 903	43 086	21,1
Australien und Ozeanien	2 617	4 490	- 18,5	19 522	33 125	3,7
Australien	2 374	4 115	50,7	12 582	23 161	9,3
Neuseeland	243	330	- 88,1	6 939	9 792	- 7,9
Papua-Neuguinea	-	-	-	-	-	- 100,0
Einfuhr insgesamt	1 892 279	2 678 729	13,8	12 148 619	18 089 223	16,4

8. Einfuhr nach Ländergruppen

Ländergruppe	Juli 2011			Januar - Juli 2011		
	Menge	Wert		Menge	Wert	
	Tonnen	1 000 EUR	Veränderung zum Vorjahresmonat %	Tonnen	1 000 EUR	Veränderung zum Vorjahreszeitraum %
Insgesamt	1 892 279	2 678 729	13,8	12 148 619	18 089 223	16,4
darunter:						
EU-Länder (EU-27) ¹⁾	1 153 201	1 628 828	6,8	8 159 600	11 203 688	16,1
EURO-Zone ²⁾	1 000 407	1 296 005	9,5	7 180 679	8 888 816	17,6
Nicht-EURO-Zone	152 794	332 824	- 2,7	978 922	2 314 872	10,7
EFTA-Länder ³⁾	23 750	139 412	22,8	167 497	948 525	- 12,7
Mittel- und osteuropäische Länder ⁴⁾	573 837	416 384	34,9	2 661 324	2 425 789	28,2
NAFTA-Länder ⁵⁾	30 977	189 709	- 1,9	224 640	1 510 339	22,5
ASEAN-Länder ⁶⁾	13 762	69 429	- 2,9	94 003	466 684	20,2

1) Frankreich, Belgien, Luxemburg, Niederlande, Italien, Vereinigtes Königreich, Irland, Dänemark, Griechenland, Portugal, Spanien, Schweden, Finnland, Österreich, Estland, Lettland, Litauen, Malta, Polen, Slowakei, Slowenien, Tschechische Republik, Ungarn, Zypern, Bulgarien, Rumänien.

2) Frankreich, Niederlande, Italien, Irland, Griechenland, Portugal, Spanien, Finnland, Österreich, Belgien, Luxemburg, Slowenien, Malta, Zypern, Slowakei, Estland.

3) European Free Trade Agreement. Europäische Freihandelsvereinigung: Island, Norwegen, Liechtenstein, Schweiz.

4) Estland, Lettland, Litauen, Polen, Tschechische Republik, Slowakei, Ungarn, Rumänien, Bulgarien, Albanien, Ukraine, Weißrussland (Belarus), Moldau, Russland, Georgien, Armenien, Aserbaidzhan, Kasachstan, Turkmenistan, Usbekistan, Tadschikistan, Kirgisistan.

5) North American Free Trade Association. Nordamerikanisches Freihandelsabkommen: USA, Kanada, Mexiko.

6) Association of South East Asian Nations. Vereinigung südostasiatischer Nationen: Thailand, Vietnam, Indonesien, Malaysia, Singapur, Brunei Darussalam, Philippinen, Myanmar (Birma), Laos, Kambodscha.

9. Einfuhr nach ausgewählten Ländern in der Reihenfolge ihrer Anteile und nach Warengruppen

Land	Januar - Juli 2011		Ernährungs- wirtschaft	Gewerbliche Wirtschaft			
	Insgesamt	Anteile		Zusammen	davon		
	1 000 EUR	%			Rohstoffe	Halbwaren	Fertigwaren
							1 000 EUR
Insgesamt	18 089 223	100,0	1 622 307	15 249 272	870 810	2 172 592	12 205 870
Belgien	1 911 980	10,6	147 173	1 690 421	25 634	366 291	1 298 496
Niederlande	1 847 772	10,2	169 055	1 582 270	30 247	623 113	928 910
Frankreich	1 811 935	10,0	213 396	1 487 681	69 292	158 113	1 260 276
Verein.Staaten (USA)	1 312 657	7,3	63 363	1 005 447	10 523	34 481	960 443
Italien	1 138 114	6,3	130 103	872 944	21 104	27 796	824 043
China, Volksrepublik	1 051 964	5,8	61 345	973 226	5 404	19 569	948 253
Schweiz	865 063	4,8	8 297	827 451	2 833	8 829	815 789
Russische Föderation	785 328	4,3	673	781 294	521 605	217 632	42 058
Spanien	674 464	3,7	123 126	505 587	11 604	67 210	426 774
Österreich	629 336	3,5	44 240	522 843	11 195	19 151	492 496
Polen	602 458	3,3	51 065	504 187	18 533	20 501	465 154
Vereinigkt.Königreich	600 943	3,3	27 134	517 691	8 185	73 354	436 152
Tschechische Republ.	394 888	2,2	1 508	358 397	5 333	10 659	342 405
Brasilien	338 067	1,9	240 055	94 811	4 094	5 325	85 392
Luxemburg	308 325	1,7	60 225	206 611	22 051	19 524	165 036

Impressum

Herausgeber:
Statistisches Landesamt Rheinland-Pfalz
Mainzer Straße 14-16
56130 Bad Ems

Telefon: 02603 71-0
Telefax: 02603 71-3150

E-Mail: poststelle@statistik.rlp.de
Internet: www.statistik.rlp.de

Kostenfreier Download im Internet: <http://www.statistik.rlp.de/veroeffentlichungen/statistische-berichte>

© Statistisches Landesamt Rheinland-Pfalz · Bad Ems · 2011

Für nichtgewerbliche Zwecke sind Vervielfältigung und unentgeltliche Verbreitung, auch auszugsweise, mit Quellenangabe gestattet. Die Verbreitung, auch auszugsweise, über elektronische Systeme/Datenträger bedarf der vorherigen Zustimmung. Alle übrigen Rechte bleiben vorbehalten.