



2012

# STATISTISCHE BERICHTE



# Inhalt

	<b>Seite</b>
<b>Vorbemerkungen</b> .....	3
<b>Tabellen</b>	
1. Außenhandel 1995 bis 2012 .....	5
<b>Ausfuhr (Spezialhandel)</b>	
2. Ausfuhr nach Warengruppen und -untergruppen .....	6
3. Ausfuhr nach Bestimmungsländern .....	9
4. Ausfuhr nach Ländergruppen .....	11
5. Ausfuhr nach ausgewählten Ländern in der Reihenfolge ihrer Anteile und nach Warengruppen .....	11
<b>Einfuhr (Generalhandel)</b>	
6. Einfuhr nach Warengruppen und -untergruppen .....	13
7. Einfuhr nach Herkunftsländern .....	16
8. Einfuhr nach Ländergruppen .....	18
9. Einfuhr nach ausgewählten Ländern in der Reihenfolge ihrer Anteile und nach Warengruppen .....	18
<b>Grafiken</b>	
Entwicklung des Außenhandels von 1970 bis 2011 .....	4
Ausfuhr nach Monaten 2011 bis 2012 .....	4
Einfuhr nach Monaten 2011 bis 2012 .....	4
Ausfuhranteil der wichtigsten Bestimmungsländer Januar - Juli 2012 .....	12
Einfuhranteil der wichtigsten Herkunftsländer Januar - Juli 2012 .....	12

## Zeichenerklärung

0	weniger als die Hälfte von 1 in der letzten besetzten Stelle, jedoch mehr als nichts
-	nichts vorhanden (genau Null)
...	Angabe fällt später an
.	Zahlenwert unbekannt oder geheim zu halten
x	Tabellenfach gesperrt, weil Aussage nicht sinnvoll
p	vorläufige Zahl
r	berichtigte Zahl
a.n.g	anderweitig nicht genannt
u.dgl.	und dergleichen

Geringfügige Abweichungen in den Summen sind auf Runden der Zahlen zurückzuführen.  
Abweichungen gegenüber früheren Veröffentlichungen erklären sich durch inzwischen vorgenommene Korrekturen.

## Vorbemerkungen

Die Außenhandelsstatistik, die zentral vom Statistischen Bundesamt erhoben und aufbereitet wird, stellt den grenzüberschreitenden Warenverkehr der Bundesrepublik Deutschland mit dem Ausland dar, gegliedert nach Warenarten und Herstellungs- bzw. Verbrauchsländern. Die Außenhandelsstatistik lässt aber auch eine Differenzierung der Ergebnisse nach Bundesländern zu. Bei einem Vergleich der Ein- und Ausfuhrergebnisse ist zu beachten, dass die Einfuhr die Ergebnisse des Generalhandels umfasst, der sich vom Spezialhandel (Ausfuhr) hinsichtlich des Nachweises der aus Lager eingeführten ausländischen Waren unterscheidet. Die rheinland-pfälzischen Einfuhren enthalten zudem nicht nur die Waren, die zum Gebrauch, zum Verbrauch, zur Bearbeitung oder Verarbeitung in Rheinland-Pfalz bestimmt sind, sondern auch Waren, die über Rheinland-Pfalz als erstes bekanntes Zielland in andere Länder des Bundesgebietes oder wieder ins Ausland weitergeleitet werden.

Nach der Novellierung der Außenhandelsstatistik zum 1. Januar 1993, die aufgrund der Einführung des EU-Binnenmarktes und der Aufhebung der innergemeinschaftlichen Grenzkontrollen notwendig wurde, wird unterschieden zwischen Intrahandelsstatistik (Warenverkehr zwischen EU-Staaten) und Extrahandelsstatistik (Warenverkehr mit Drittländern). Während die statistischen Angaben zum Extrahandel im Rahmen der Zollverfahren ermittelt werden, übermitteln die Unternehmen ihre Warenbewegungen im Handel mit EU-Mitgliedstaaten (Intrahandel) direkt an das Statistische Bundesamt. Von der Auskunftspflicht sind Privatpersonen ausgenommen. Die Befreiung gilt auch für Auskunftspflichtige, deren im Intrahandel getätigte jährliche Versendung in andere Mitgliedstaaten oder Eingänge aus anderen Mitgliedstaaten den Wert von 500 000 Euro im Vorjahr nicht überschritten hat. Zur Extrahandelsstatistik sind Warensendungen bis zu einem Wert von 1 000 Euro nicht anzumelden, soweit das Gesamtgewicht der Sendung 1 000 kg nicht übersteigt.

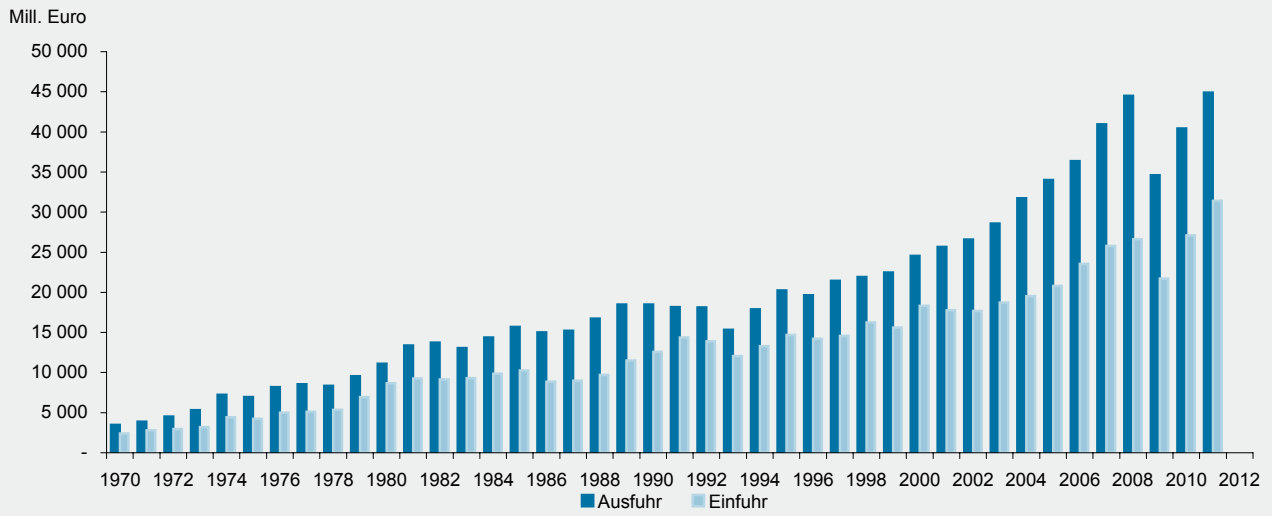
Die Benennung und Gruppierung der Waren in den Tabellen orientiert sich an der Gliederung nach Warengruppen und -untergruppen der Ernährungswirtschaft und der Gewerblichen Wirtschaft (EGW). Ab Berichtsmonat Januar 2002 ist eine revidierte Fassung der EGW (EGW 2002) in Kraft getreten, wodurch die Vergleichbarkeit gegenüber früheren Ergebnissen teilweise eingeschränkt wird. Die Warengliederung wurde an die gegenwärtigen wirtschaftlichen und technischen Gegebenheiten angepasst. Es wurden Streichungen von Warengruppen mit geringem Handelsvolumen und vor allem eine tiefere Gliederung im Bereich der Maschinen und der elektrotechnischen Ausrüstungen vorgenommen. Das betrifft insbesondere den Informations- und Kommunikationsbereich sowie die Medizintechnik und die Mess-, Steuer- und Regelungstechnik, aber auch den Fahrzeugsektor.

Monatliche Revisionen: Ab Berichtsjahr 2011 werden die Außenhandelsergebnisse monatlich revidiert. Die erste Revision eines Berichtsmonats findet zusammen mit der Aufbereitung des zweiten Folgemonats statt. Insgesamt werden für jeden Berichtsmonat sechs aufeinander folgende monatliche Revisionen durchgeführt. Im Oktober des Folgejahres erfolgt noch eine zusätzliche Jahresrevision. Die Ergebnisse werden dann – wie bisher – als endgültig betrachtet. Das neue Revisionsverfahren wird erstmals mit Berichtsmonat März 2011 angewandt.

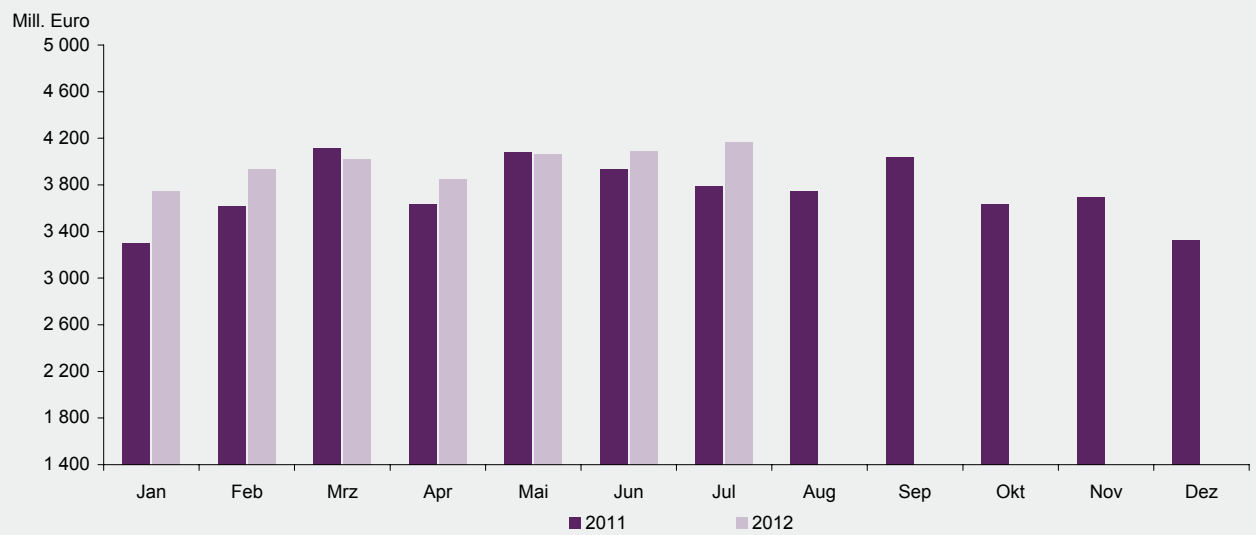
Die Außenhandelsstatistik basiert insbesondere auf folgenden Rechtsvorschriften:

- Gesetz über die Statistik für Bundeszwecke (Bundesstatistikgesetz – BStatG) vom 22. Januar 1987 (BGBl. I S. 462, 565).
- Verordnung (EG) Nr. 638/2004 des Europäischen Parlaments und des Rates vom 31. März 2004 über die Gemeinschaftsstatistiken des Warenverkehrs zwischen Mitgliedstaaten und zur Aufhebung der Verordnung (EWG) Nr. 3330/91 des Rates (ABl. EG Nr. L 102 S. 1).
- Verordnung (EG) Nr. 1917/2000 der Kommission vom 7. September 2000 zur Durchführung der Verordnung (EG) Nr. 1172/95 des Rates im Hinblick auf die Außenhandelsstatistik (ABl. EG Nr. L 229 S. 14).
- Außenhandelsstatistikgesetz (AHStatGes) vom 1. Mai 1957 in der im Bundesgesetzblatt Teil III, Gliederungsnummer 7402-1, veröffentlichten bereinigten Fassung.
- Außenhandelsstatistik-Durchführungsverordnung (AHStatDV) in der Fassung der Bekanntmachung vom 29. Juli 1994 (BGBl. I S. 1993).

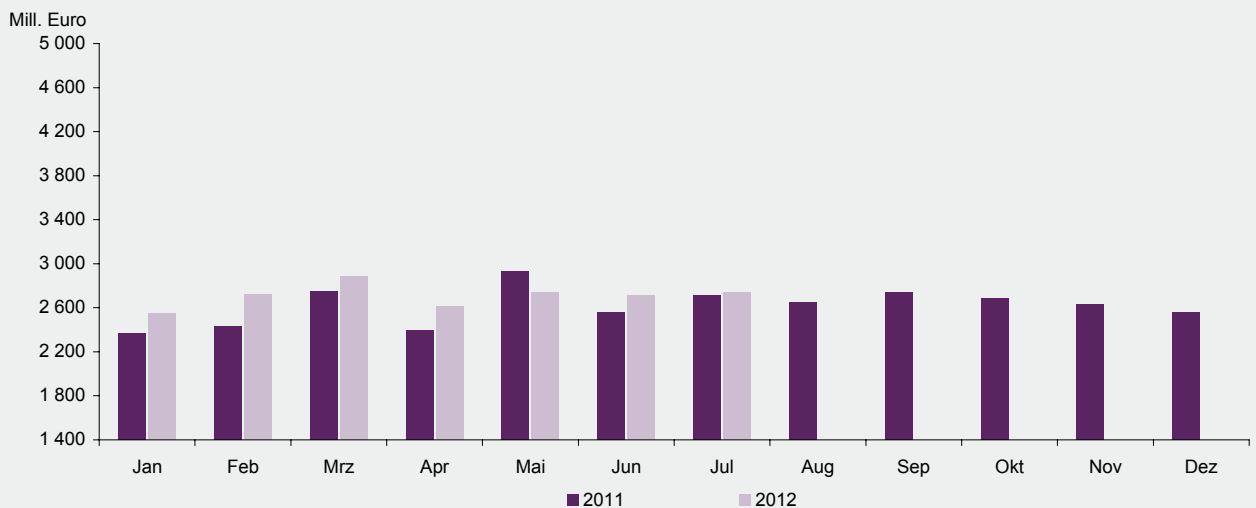
Entwicklung des Außenhandels von 1970 bis 2011



Ausfuhr nach Monaten 2011 bis 2012



Einfuhr nach Monaten 2011 bis 2012



## 1. Außenhandel 1995 bis 2012

Jahr Monat	Insgesamt		Gewerbliche Wirtschaft		Insgesamt		Gewerbliche Wirtschaft		
	Ausfuhr	Einfuhr	Ausfuhr	Einfuhr	Ausfuhr	Einfuhr	Ausfuhr	Einfuhr	
	1 000 EUR				Veränderungen zum Vorjahr bzw. Vorjahresmonat in %				
1995	20 225 876	14 701 213	19 180 747	13 394 080	13,1	10,7	14,0	11,4	
1996	19 619 808	14 203 061	18 501 452	12 783 132	-3,0	-3,4	-3,6	-4,6	
1997	21 412 941	14 578 503	20 240 421	13 137 838	9,1	2,6	9,4	2,8	
1998	21 908 870	16 256 205	20 716 404	14 657 964	2,3	11,5	2,4	11,6	
1999	22 467 901	15 616 658	21 315 184	14 019 455	2,6	-3,9	2,9	-4,4	
2000	24 526 061	18 303 300	23 309 181	16 721 532	9,2	17,2	9,4	19,3	
2001	25 646 475	17 762 972	24 031 747	16 134 885	4,6	- 3,0	3,1	- 3,5	
2002	26 556 912	17 674 350	24 734 571	15 912 955	3,5	- 0,5	2,9	- 1,4	
2003	28 590 534	18 696 188	25 887 659	15 930 492	7,7	5,8	4,7	0,1	
2004	31 725 014	19 494 533	29 267 940	16 699 054	11,0	4,3	13,1	4,8	
2005	33 980 921	20 798 155	31 217 690	18 151 742	7,1	6,7	6,7	8,7	
2006	36 362 105	23 529 026	33 174 285	20 383 058	7,0	13,1	6,3	12,3	
2007	40 931 119	25 765 567	37 491 408	22 394 396	12,6	9,5	13,0	9,9	
2008	44 506 068	26 601 695	40 912 798	23 371 584	8,7	3,2	9,1	4,4	
2009	34 616 047	21 706 121	31 005 736	18 088 003	- 22,2	- 18,4	- 24,2	- 22,6	
2010	40 425 588	27 086 099	36 619 296	23 630 043	16,8	24,8	18,1	30,6	
2011 <sup>P</sup>	44 907 477	31 406 014	40 832 154	27 068 571	11,1	15,9	11,5	14,6	
2009	Juli	2 929 537	1 937 939	2 613 885	1 679 059	- 29,1	- 22,0	- 31,3	- 23,5
	August	2 590 597	1 619 730	2 297 632	1 379 610	- 35,6	- 22,8	- 38,1	- 24,9
	September	2 897 563	1 767 778	2 600 436	1 505 391	- 21,8	- 27,0	- 23,3	- 29,8
	Oktober	3 042 356	1 861 752	2 711 881	1 583 245	- 17,6	- 17,0	- 19,3	- 18,7
	November	3 116 275	1 857 364	2 814 778	1 604 947	- 2,0	- 14,0	- 3,1	- 14,4
	Dezember	2 699 592	1 767 018	2 413 681	1 484 730	- 0,5	0,8	- 1,2	0,9
2010	Januar	2 748 127	1 882 979	2 470 706	1 614 950	1,6	7,5	3,0	9,2
	Februar	2 926 633	1 926 464	2 648 010	1 662 896	7,4	5,0	9,0	6,3
	März	3 599 116	2 331 822	3 275 142	2 014 859	19,4	0,0	19,7	22,4
	April	3 373 895	2 136 538	3 070 925	1 851 249	- 2,7	25,3	- 3,2	29,2
	Mai	3 224 665	2 327 365	2 900 345	2 042 081	21,1	48,6	21,5	55,9
	Juni	3 655 727	2 453 936	3 320 257	2 162 114	32,2	43,8	36,5	52,5
	Juli	3 531 720	2 299 745	3 215 612	2 045 132	20,6	18,7	23,0	21,8
	August	3 271 100	2 279 910	2 949 114	1 980 781	26,3	40,8	28,4	43,6
	September	3 577 902	2 394 856	3 255 724	2 122 960	23,5	35,5	25,2	41,0
	Oktober	3 597 130	2 307 180	3 241 925	2 006 329	18,2	23,9	19,5	26,7
	November	3 625 917	2 470 903	3 282 606	2 142 351	16,4	33,0	16,6	33,5
	Dezember	3 293 656	2 274 400	2 988 930	1 984 341	22,0	28,7	23,8	33,6
2011 <sup>P</sup>	Januar	3 301 286	2 368 357	3 005 622	2 091 148	20,1	25,8	21,7	29,5
	Februar	3 620 383	2 435 060	3 311 369	2 109 902	23,7	26,4	25,1	26,9
	März	4 116 048	2 753 440	3 766 129	2 379 900	14,4	18,1	15,0	18,1
	April	3 631 983	2 394 399	3 306 228	2 057 615	7,6	12,1	7,7	11,1
	Mai	4 081 263	2 927 891	3 708 997	2 373 221	26,6	25,8	27,9	16,2
	Juni	3 930 704	2 553 463	3 583 852	2 198 545	7,5	4,1	7,9	1,7
	Juli	3 785 182	2 708 404	3 444 382	2 373 171	7,2	17,8	7,1	16,0
	August	3 746 605	2 651 090	3 394 370	2 326 669	14,5	16,3	15,1	17,5
	September	4 039 434	2 743 970	3 673 949	2 406 654	12,9	14,6	12,8	13,4
	Oktober	3 632 624	2 681 011	3 289 043	2 329 883	1,0	16,2	1,5	16,1
	November	3 697 802	2 628 093	3 331 127	2 229 435	2,0	6,4	1,5	4,1
	Dezember	3 324 163	2 560 836	3 017 086	2 192 428	0,9	12,6	0,9	10,5
2012 <sup>P</sup>	Januar	3 741 389	2 547 773	3 410 056	2 183 822	13,3	7,6	13,5	4,4
	Februar	3 936 196	2 716 793	3 573 274	2 318 336	8,7	11,6	7,9	9,9
	März	4 020 635	2 883 603	3 658 369	2 461 115	- 2,3	4,7	- 2,9	3,4
	April	3 853 364	2 614 514	3 493 026	2 215 289	6,1	9,2	5,6	7,7
	Mai	4 061 879	2 743 496	3 661 713	2 301 590	- 0,5	- 6,3	- 1,3	- 3,0
	Juni	4 085 824	2 710 262	3 640 985	2 199 928	3,9	6,1	1,6	0,1
	Juli	4 166 874	2 744 589	3 724 248	2 289 320	10,1	1,3	8,1	- 3,5

## 2. Ausfuhr nach Warengruppen und -untergruppen

Nr. der EGW-Sys-tematik	Warengruppe  Warenuntergruppe	Juli 2012			Januar - Juli 2012		
		Menge	Wert		Menge	Wert	
		Tonnen	1 000 EUR	Veränderung zum Vorjahresmonat %	Tonnen	1 000 EUR	Veränderung zum Vorjahreszeitraum %
<b>1 - 4</b>	<b>Ernährungswirtschaft</b>	179 939	307 412	7,0	1 187 724	2 027 609	0,5
<b>1</b>	<b>Lebende Tiere</b>	324	889	2,0	3 203	8 110	42,4
102	Rinder	229	646	43,7	2 040	5 768	57,5
103	Schweine	93	178	- 36,3	882	1 547	- 2,0
<b>2</b>	<b>Nahrungsmittel tierischen Ursprungs</b>	66 519	61 354	- 1,6	422 451	428 207	- 3,7
201	Milch u. Milcherzeugnisse, ausgenommen Butter u. Käse	58 627	35 808	- 4,0	371 189	240 951	- 10,7
204	Fleisch und Fleischwaren	6 545	18 224	24,1	42 002	120 678	21,1
208	Tierische Öle u. Fette zur Ernährung	522	505	39,8	3 570	2 444	22,6
219	Nahrungsmittel tier. Ursprungs, a.n.g.	529	5 761	6,5	4 360	58 235	23,1
<b>3</b>	<b>Nahrungsmittel pflanzlichen Ursprungs</b>	86 695	75 063	- 0,3	595 998	518 368	2,0
301	Weizen	8 880	2 120	26,7	45 502	10 178	- 11,1
303	Gerste	2 041	423	- 12,3	20 844	4 116	25,3
308	Sorghum, Hirse u.sonstiges Getreide, ausgenommen Reis	258	61	- 25,0	4 683	1 263	43,6
310	Getreideerzeugn., ohne Reiserzeugn.	3 514	1 156	40,5	23 972	8 324	73,1
315	Teig- u. Backwaren	10 409	28 344	19,2	73 880	198 031	4,8
316	Malz	4 664	2 021	16,5	26 744	12 497	72,6
340	Kartoffeln u. Kartoffelerzeugnisse	777	382	- 83,4	3 211	3 982	- 48,7
345	Gemüse, Küchengewächse, frisch	5 761	4 650	2,9	30 565	23 723	12,7
370	Gemüsezubereitungen, -konserven	372	778	22,0	2 842	5 533	3,8
372	Obstzubereitungen, -konserven	22	69	- 5,6	144	444	- 21,7
375	Obst- u. Gemüsesäfte	104	269	- 73,4	6 255	4 911	- 29,4
377	Kakao und Kakaoerzeugnisse	199	1 179	12,6	1 350	6 028	- 9,3
381	Zuckerrüben, Zucker u.-erzeugnisse	4 208	3 597	19,0	28 230	23 166	22,6
383	Ölfrüchte	3	3	- 97,2	1 273	482	13,1
385	Pflanzliche Öle und Fette	5 622	5 822	- 43,5	48 481	48 570	- 30,8
389	Ölkuchen	20 878	7 129	70,7	115 515	35 541	7,5
393	Kleie, Abfallerzeugn. z. Viehfütterung u. sonstige Futtermittel	7 898	2 729	14,7	93 182	23 282	21,8
395	Nahrungsmittel pflanzl. Urspr., a.n.g.	9 300	11 390	- 21,5	60 934	90 232	9,8
396	Lebende Pflanzen u. Erzeugnisse der Ziergärtnerei	261	763	- 15,9	2 048	9 526	- 8,8
<b>4</b>	<b>Genussmittel</b>	26 401	170 105	14,2	166 072	1 072 925	1,4
402	Kaffee	874	9 296	20,3	5 206	54 574	- 14,3
411	Rohtabak u. Tabakerzeugnisse	8 179	127 052	18,1	52 095	808 705	5,9
421	Bier	4 357	3 867	- 3,5	21 483	18 660	- 16,8
423	Branntwein	1 433	1 825	- 17,7	9 089	12 517	- 1,6
425	Wein	11 559	28 057	2,6	78 196	178 387	- 8,7
<b>5 - 8</b>	<b>Gewerbliche Wirtschaft</b>	1 878 488	3 724 248	8,1	12 079 279	25 161 670	4,3
<b>5</b>	<b>Rohstoffe</b>	590 117	23 432	0,8	3 231 098	164 119	- 5,1
511	Rundholz	10 735	891	- 41,1	96 651	8 956	- 30,4
513	Rohkautschuk	7 698	5 955	11,9	49 768	42 598	- 1,8
528	Erze u. Metallaschen, a.n.g.	1 617	2	21,1	6 808	52	- 59,0
530	Speisesalz u. Industriesalz	344	93	- 37,8	13 126	1 290	30,7
532	Steine und Erden, a.n.g.	527 766	12 462	3,9	2 805 188	79 436	1,9
534	Rohstoffe f. chem. Erzeugnisse,a.n.g.	1 313	433	33,8	7 294	3 274	33,1
537	Edel-, Schmucksteine u. Perlen, roh	15	98	- 5,4	76	1 084	30,5
<b>6</b>	<b>Halbwaren</b>	304 893	183 693	7,3	2 082 480	1 222 851	2,5
602	Rohseide u. Seidengarne, künstl. u. synthetische Fäden, auch gezwirnt	26	825	- 17,1	197	5 360	20,8
603	Garne aus Chemiefasern	170	2 229	10,3	976	11 440	- 6,8
607	Schnittholz	26 511	9 062	50,2	135 732	47 391	5,8
608	Halbstoffe aus zellulosehaltigen Faserstoffen	152	124	- 59,1	464	309	- 76,2
609	Kautschuk, bearbeitet	3 497	10 483	- 23,9	31 230	87 648	2,1

## 2. Ausfuhr nach Warengruppen und -untergruppen

Nr. der EGW-Sys-tematik	Warengruppe  Warenuntergruppe	Juli 2012			Januar - Juli 2012		
		Menge	Wert		Menge	Wert	
		Tonnen	1 000 EUR	Veränderung zum Vorjahresmonat %	Tonnen	1 000 EUR	Veränderung zum Vorjahreszeitraum %
611	Zement	29 221	2 305	6,2	190 971	14 686	- 24,0
612	Mineralische Baustoffe, a.n.g.	38 214	13 498	1,1	226 102	86 366	- 2,2
642	Abfälle u. Schrott, aus Eisen od. Stahl	36 216	11 211	- 18,0	337 630	108 383	8,2
644	Eisen oder Stahl in Rohformen, Halbzeug aus Eisen oder Stahl	917	7 273	52,1	6 778	38 456	8,4
645	Aluminium u. Aluminiumlegierungen, einschl. Abfälle u. Schrott	2 196	2 919	5,4	14 438	19 689	1,4
646	Kupfer u. Kupferlegierungen, einschl. Abfälle u. Schrott	1 027	3 498	12,8	5 276	15 412	- 13,6
648	Blei u. Bleilegierungen, einschl. Abfälle u. Schrott	2 023	3 659	0,0	12 887	24 574	- 31,3
650	Zink u. Zinklegierungen, einschl. Abfälle u. Schrott	12	13	- 98,6	881	3 071	- 14,0
661	Fettsäuren, Paraffin, Vaseline u. Wachse	2 453	5 041	- 25,7	17 161	36 894	- 8,5
667	Rückstände der Erdöl- u. Steinkohlenteerdestillation	2 137	517	- 32,8	6 830	2 338	- 35,5
669	Mineralölerzeugnisse	33 806	29 371	59,7	171 805	155 025	7,7
671	Teer u. Teerdestillationserzeugnisse	12 946	10 644	0,9	88 224	64 462	- 18,1
673	Düngemittel	38 010	11 960	- 28,1	389 135	113 713	2,0
679	Chemische Halbwaren, a.n.g.	75 120	56 000	17,4	443 578	364 102	12,8
690	Halbwaren, a.n.g.	174	2 760	71,7	1 086	19 861	29,5
<b>7 - 8</b>	<b>Fertigwaren</b>	<b>983 477</b>	<b>3 517 123</b>	<b>8,2</b>	<b>6 765 702</b>	<b>23 774 700</b>	<b>4,5</b>
<b>7</b>	<b>Vorerzeugnisse</b>	<b>563 314</b>	<b>942 678</b>	<b>6,8</b>	<b>3 884 153</b>	<b>6 832 834</b>	<b>1,8</b>
701	Gewebe, Gewirke, Gestricke aus Seide, künstlichen o. synthetischen Fäden	752	3 025	19,5	4 582	20 736	40,7
702	Gewebe, Gewirke, Gestricke aus Chemiefasern	120	1 331	- 23,0	1 147	12 954	- 4,6
704	Gewebe, Gewirke, Gestricke aus Baumwolle	86	817	- 13,9	715	6 300	- 15,6
706	Leder	332	1 673	- 34,4	2 653	20 570	- 10,3
708	Papier und Pappe	47 719	27 324	- 3,8	316 712	186 504	- 7,6
709	Sperrholz, Span- und Faserplatten, Furnierblätter u. dgl.	33 635	23 269	16,2	226 408	148 314	5,5
711	Glas	4 079	9 248	3,7	33 916	68 384	1,6
732	Kunststoffe	156 855	264 169	4,9	1 086 379	1 819 530	- 0,8
734	Farben, Lacke u. Kitte	9 726	53 079	- 2,2	62 697	361 155	- 3,4
736	Dextrine, Gelatine u. Leime	3 509	10 255	5,2	22 692	67 999	8,1
740	Pharmazeutische Grundstoffe	16 177	102 240	16,5	110 399	1 029 125	23,3
749	Chemische Vorerzeugnisse, a.n.g.	162 949	272 108	4,6	1 161 273	1 921 165	- 2,6
751	Rohre aus Eisen oder Stahl	1 894	6 940	27,2	15 071	50 202	10,6
753	Stäbe u. Profile aus Eisen o. Stahl	4 434	3 573	- 39,8	41 215	33 396	- 5,4
755	Blech aus Eisen oder Stahl	110 334	107 923	19,1	717 578	694 040	2,9
757	Draht aus Eisen oder Stahl	423	1 301	- 35,1	5 297	9 476	- 38,8
771	Halbzeuge aus Kupfer u. Kupferlegierungen	197	2 621	47,1	1 308	16 631	23,4
772	Halbzeuge aus Aluminium	9 095	38 455	1,6	66 842	274 304	- 7,7
779	Halbzeuge aus unedlen Metallen, a.n.g.	22	1 766	44,0	134	13 303	67,8
790	Vorerzeugnisse, a.n.g.	805	7 496	37,5	5 364	48 974	25,5
<b>8</b>	<b>Enderzeugnisse</b>	<b>420 163</b>	<b>2 574 445</b>	<b>8,8</b>	<b>2 881 548</b>	<b>16 941 866</b>	<b>5,6</b>
801	Bekleidung aus Gewirken o. Gestricken aus Seide o. Chemiefasern	42	1 003	6,8	600	10 586	71,9
803	Bekleidung aus Gewirken o. Gestricken aus Baumwolle	469	5 704	- 42,9	10 392	81 592	120,3
806	Bekleidung aus Baumwolle, nicht aus Gewirken o. Gestricken	11	410	- 50,5	270	6 675	80,5
809	Textilien, a.n.g.	3 448	15 261	3,3	25 082	108 612	5,4
811	Schuhe	799	26 131	- 6,4	6 772	201 607	- 6,7
812	Lederwaren (ohne Schuhe)	75	1 405	68,1	535	8 580	47,5
813	Papierwaren	27 410	55 448	- 9,7	185 866	395 582	- 3,7
814	Druckerzeugnisse	2 578	3 761	- 21,7	14 823	39 192	10,9

## 2. Ausfuhr nach Warengruppen und -untergruppen

Nr. der EGW-Sys-tematik	Warengruppe  Warenuntergruppe	Juli 2012			Januar - Juli 2012		
		Menge	Wert		Menge	Wert	
		Tonnen	1 000 EUR	Veränderung zum Vorjahresmonat %	Tonnen	1 000 EUR	Veränderung zum Vorjahreszeitraum %
815	Holzwaren (ohne Möbel)	6 075	8 802	19,6	38 604	55 682	7,4
816	Kautschukwaren	22 699	92 115	21,1	118 466	476 529	- 8,5
817	Waren aus Stein	563	4 527	19,6	4 069	31 569	9,0
818	Keramische Erzeugnisse	9 062	26 391	- 5,2	78 512	174 717	3,8
819	Glaswaren	17 808	16 029	17,3	113 767	102 521	1,8
820	Werkzeuge, Schneidwaren u. Eßbestecke aus unedlen Metallen	284	8 014	0,7	2 480	59 133	- 2,3
823	Waren aus Kupfer u. -legierungen	127	2 392	190,5	240	6 987	19,5
829	Eisen-, Blech- u. Metallwaren, a.n.g.	40 336	126 389	2,5	292 202	909 203	- 2,1
831	Waren aus Wachs oder Fetten	3 308	4 290	28,5	19 543	27 641	17,1
832	Waren aus Kunststoffen	49 851	158 251	2,2	342 018	1 118 623	- 1,1
833	Fotochemische Erzeugnisse	13	116	464,5	54	449	21,7
834	Pharmazeutische Erzeugnisse	1 378	438 611	33,6	9 486	2 398 096	16,0
835	Duftstoffe u. Körperpflegemittel	4 071	14 206	0,1	26 500	100 566	- 0,1
839	Chemische Enderzeugnisse, a.n.g.	90 246	187 783	6,1	641 412	1 341 408	9,5
841	Kraftmaschinen (ohne Motoren für Traktoren, Luft- u. Straßenfahrzeuge)	244	4 598	17,3	3 263	67 221	27,4
842	Pumpen und Kompressoren	3 550	86 373	7,1	22 121	542 517	- 1,5
843	Armaturen	478	12 359	- 23,6	3 437	93 521	- 3,2
844	Lager, Getriebe, Zahnräder u. Antriebselemente	1 068	10 828	- 3,0	7 504	71 687	- 9,9
845	Hebezeuge u. Fördermittel	5 166	44 199	133,5	21 936	174 830	- 2,8
846	Landwirtschaftliche Maschinen (einschl. Traktoren)	5 664	47 287	38,2	32 491	277 517	22,6
847	Maschinen für das Textil-, Bekleidungs- u. Ledergewerbe	88	3 605	- 59,0	803	23 822	- 18,1
848	Maschinen für das Ernährungsgewerbe u. die Tabakverarbeitung	320	12 084	33,9	1 892	62 275	49,4
849	Bergwerks-, Bau-, Baustoffmaschinen	20 307	143 767	1,2	165 611	1 077 034	24,1
850	Guss- u. Walzwerkstechnik	8	120	- 73,6	123	3 703	- 4,0
851	Maschinen für die Be- u. Verarbeitung von Kautschuk o. Kunststoffen	563	11 711	- 0,6	3 748	87 312	- 19,3
852	Werkzeugmaschinen	1 979	36 048	20,5	9 899	208 240	- 6,6
853	Büro- u. EDV-Maschinen	93	7 043	123,4	839	37 691	47,0
854	Maschinen f. Papier u. Druckgewerbe	143	3 860	- 33,6	1 627	41 097	- 20,6
859	Maschinen, a.n.g.	5 763	108 036	6,9	39 016	762 881	7,8
860	Sportgeräte	75	1 682	3,6	935	19 217	4,3
861	Geräte zur Elektrizitätserzeugung u. -verteilung	2 438	39 936	- 36,9	20 680	343 801	- 7,5
862	Elektrische Lampen u. Leuchten	91	3 403	- 13,9	773	30 118	9,0
864	Rundfunk- u. Fernsehgeräte, phono- u. videotechnische Geräte	45	4 403	- 41,4	994	40 332	3,9
869	Elektrotechnische Erzeugnisse, a.n.g.	1 587	28 559	10,4	11 411	204 686	- 1,3
872	Mess-, steuerungs- u. regelungs-technische Erzeugnisse	629	43 551	9,8	4 789	333 784	4,7
873	Optische u. fotografische Geräte	34	11 367	- 7,2	223	73 841	1,6
875	Möbel	3 861	17 717	5,1	41 719	157 096	- 2,8
881	Schienenfahrzeuge	760	4 330	56,7	8 202	27 132	- 13,9
884	Fahrgestelle, Karosserien, Teile u. Zubehör für Kraftfahrzeuge u. dgl.	21 779	139 326	7,1	169 222	1 047 597	12,1
885	Personenkraftwagen, Krafträder u. Wohnmobile	1 172	12 890	0,8	7 239	85 681	- 5,4
887	Lastkraftwagen u. Spezialfahrzeuge	57 324	466 454	11,5	343 318	2 841 032	7,6
889	Fahrzeuge, a.n.g.	1 980	7 829	117,1	11 050	43 892	50,3
891	Vollständige Fabrikationsanlagen	142	3 206	- 1,2	879	16 459	- 60,2
896	Enderzeugnisse, a.n.g.	758	10 153	7,2	5 494	72 636	- 6,9
<b>9</b>	<b>Außerdem:</b>	<b>61 906</b>	<b>135 215</b>	<b>153,3</b>	<b>304 121</b>	<b>676 882</b>	<b>109,3</b>
901	Rückwaren	-	-	-	-	-	- 100,0
902/903	Ersatzlieferungen	-	-	-	-	-	-
904	Andere nicht aufgliederbare Warenverkehre	61 906	135 215	153,3	304 121	676 882	109,3
	<b>Ausfuhr insgesamt</b>	<b>2 120 332</b>	<b>4 166 874</b>	<b>10,1</b>	<b>13 571 125</b>	<b>27 866 162</b>	<b>5,3</b>



### 3. Ausfuhr nach Bestimmungsländern

Bestimmungsland Wirtschaftsraum	Juli 2012			Januar - Juli 2012		
	Menge	Wert		Menge	Wert	
	Tonnen	1 000 EUR	Veränderung zum Vor- jahresmonat %	Tonnen	1 000 EUR	Veränderung zum Vor- jahreszeitraum %
<b>Europa</b>	1 819 209	2 721 073	4,0	11 604 172	18 809 890	1,4
EU-Länder (27)	1 668 956	2 302 881	2,9	10 597 306	15 928 892	0,1
Belgien	237 040	183 263	8,8	1 673 847	1 314 358	1,6
Bulgarien	3 719	11 085	- 19,6	24 275	80 367	14,1
Dänemark	13 263	37 761	- 4,4	127 198	276 248	12,4
Estland	1 999	5 351	- 10,3	17 295	41 410	27,7
Finnland	11 032	27 260	4,0	81 409	228 477	15,8
Frankreich	269 679	445 861	1,9	1 835 386	3 020 907	- 3,2
Griechenland	18 316	35 630	46,2	88 531	242 739	13,9
Irland	4 527	11 070	34,7	46 114	76 606	14,9
Italien	172 930	259 483	- 7,6	1 131 076	1 756 472	- 7,0
Lettland	1 690	7 022	122,7	8 229	30 671	36,5
Litauen	4 748	15 266	48,4	22 494	72 639	7,8
Luxemburg	161 956	61 816	2,3	1 153 755	440 308	10,7
Malta	283	592	- 12,1	2 018	5 280	- 26,5
Niederlande	418 412	222 569	- 7,8	1 983 481	1 529 735	- 5,9
Österreich	69 193	156 960	10,5	486 041	1 058 989	- 0,2
Polen	57 319	144 543	22,3	379 459	938 108	5,9
Portugal	6 188	23 970	13,4	41 449	146 766	- 7,4
Rumänien	8 870	32 219	13,8	58 685	221 900	15,4
Schweden	16 039	48 364	- 5,9	147 707	480 992	4,5
Slowakei	7 884	28 982	20,8	52 354	196 170	11,3
Slowenien	5 066	13 548	6,3	33 416	83 118	- 3,4
Spanien	63 364	178 319	- 2,4	408 599	1 287 993	- 0,9
Tschechische Republik	32 535	76 677	- 2,6	235 647	562 862	5,4
Ungarn	15 183	44 599	3,3	108 851	305 740	- 5,0
Vereinigtes Königreich	66 784	229 130	7,2	443 621	1 516 799	2,5
Zypern	938	1 541	18,7	6 369	13 238	29,2
Kroatien	5 624	6 014	- 18,0	23 193	42 815	- 12,2
Norwegen	6 397	24 699	31,8	50 081	175 547	13,0
Russland	36 909	136 747	23,9	234 517	934 978	38,4
Schweiz	57 418	114 687	- 6,7	413 519	842 675	- 3,4
Türkei	30 133	91 941	22,1	186 435	586 790	4,1
Ukraine	5 757	18 197	- 17,5	48 501	145 713	- 5,5
<b>Afrika</b>	28 977	101 265	5,1	199 464	652 742	6,0
Ägypten	3 273	15 188	49,7	35 497	100 093	45,7
Algerien	1 368	4 032	- 61,4	8 958	30 721	- 3,6
Angola	301	863	- 3,7	5 679	15 370	34,0
Kenia	1 014	3 724	98,2	5 585	19 172	2,3
Libyen	2 435	3 848	61,6	12 727	18 359	9,2
Marokko	2 747	5 376	- 19,8	22 268	39 534	1,3
Nigeria	2 214	9 116	39,7	13 478	46 908	- 7,5
Ruanda	47	396	X	176	1 026	- 19,6
Südafrika Rep.	10 536	40 814	- 0,8	64 211	271 174	7,7
Tunesien	1 534	6 703	78,8	7 640	24 997	22,6

### 3. Ausfuhr nach Bestimmungsländern

Bestimmungsland Wirtschaftsraum	Juli 2012			Januar - Juli 2012		
	Menge	Wert		Menge	Wert	
	Tonnen	1 000 EUR	Veränderung zum Vor- jahresmonat %	Tonnen	1 000 EUR	Veränderung zum Vor- jahreszeitraum %
<b>Amerika</b>	120 485	646 394	38,9	756 495	4 029 501	26,7
Argentinien	3 833	16 012	7,9	32 921	93 361	1,4
Brasilien	19 224	56 183	- 17,7	135 167	430 551	14,0
Chile	7 101	26 376	26,9	35 555	106 207	- 10,9
Costa Rica	274	2 322	35,9	2 445	17 532	1,3
Ecuador	3 893	13 001	162,9	19 959	40 072	33,6
Kanada	6 677	32 939	29,3	39 344	201 163	20,4
Kolumbien	3 337	8 548	- 11,3	20 620	60 523	3,3
Kuba	23	623	X	537	4 403	50,7
Mexiko	9 443	53 976	38,4	70 581	264 616	- 10,4
Peru	4 032	11 993	58,2	31 145	79 409	69,6
USA	58 429	409 342	58,9	346 631	2 655 624	39,3
Venezuela	847	6 607	11,9	4 158	30 963	26,3
<b>Asien</b>	141 986	645 141	16,1	954 087	4 053 103	4,8
Afghanistan	453	4 418	X	3 048	8 785	7,8
Arabische Emirate	5 210	19 909	15,7	31 300	118 789	- 7,9
China	35 297	179 724	9,7	259 378	1 119 375	- 4,9
Hongkong	5 490	22 160	26,5	41 441	159 371	- 4,3
Indien	13 504	36 787	- 16,5	95 375	237 968	- 5,1
Indonesien	4 730	13 159	- 0,6	27 386	91 066	7,4
Iran	3 305	5 818	- 22,7	13 872	32 622	- 50,5
Israel	7 386	20 626	85,7	35 510	95 046	4,7
Japan	9 713	99 780	39,7	68 153	611 004	21,9
Jordanien	718	5 113	76,0	8 345	45 499	66,1
Katar	656	9 268	107,1	11 222	45 686	15,5
Korea Rep.	10 640	45 081	7,5	74 183	307 620	- 1,6
Kuwait	906	4 080	- 3,3	5 313	26 879	- 34,8
Malaysia	3 705	13 810	- 24,1	29 420	106 267	2,2
Pakistan	2 134	5 561	131,6	13 973	26 932	- 6,8
Saudi-Arabien	14 027	60 850	103,0	71 173	337 651	45,4
Singapur	3 240	23 647	- 19,5	29 468	200 389	10,4
Taiwan	4 649	13 233	- 20,5	35 527	126 015	13,2
Thailand	3 697	11 731	16,3	26 756	88 331	21,3
Vietnam	1 396	3 106	- 76,6	8 825	32 831	- 14,5
<b>Australien und Ozeanien</b>	9 630	52 959	1,3	56 757	320 703	22,9
Australien	8 267	47 325	1,2	50 386	293 232	26,0
Neukaledonien	298	191	- 58,4	1 281	1 037	- 47,9
Neuseeland	931	5 007	30,4	4 174	22 222	- 6,4
<b>Ausfuhr insgesamt</b>	2 120 332	4 166 874	10,1	13 571 125	27 866 162	5,3

#### 4. Ausfuhr nach Ländergruppen

Ländergruppe	Juli 2012			Januar - Juli 2012		
	Menge	Wert		Menge	Wert	
	Tonnen	1 000 EUR	Veränderung zum Vorjahresmonat %	Tonnen	1 000 EUR	Veränderung zum Vorjahreszeitraum %
<b>Insgesamt</b>	2 120 332	4 166 874	10,1	13 571 125	27 866 162	5,3
darunter:						
EU-Länder (EU-27) <sup>1)</sup>	1 668 956	2 302 881	2,9	10 597 306	15 928 892	0,1
EURO-Zone <sup>2)</sup>	1 448 806	1 656 214	1,1	9 041 140	11 442 566	- 1,6
Nicht-EURO-Zone	220 150	646 666	7,7	1 556 166	4 486 325	4,8
EFTA-Länder <sup>3)</sup>	64 334	140 831	- 2,2	466 410	1 030 697	- 1,7
Mittel- und osteuropäische Länder <sup>4)</sup>	184 689	558 736	16,5	1 228 179	3 681 585	12,7
NAFTA-Länder <sup>5)</sup>	74 549	496 257	54,1	456 556	3 121 403	31,7
ASEAN-Länder <sup>6)</sup>	17 479	69 908	- 22,7	128 286	550 506	8,1

1) Frankreich, Belgien, Luxemburg, Niederlande, Italien, Vereinigtes Königreich, Irland, Dänemark, Griechenland, Portugal, Spanien, Schweden, Finnland, Österreich, Estland, Lettland, Litauen, Malta, Polen, Slowakei, Slowenien, Tschechische Republik, Ungarn, Zypern, Bulgarien, Rumänien.

2) Frankreich, Niederlande, Italien, Irland, Griechenland, Portugal, Spanien, Finnland, Österreich, Belgien, Luxemburg, Slowenien, Malta, Zypern, Slowakei, Estland.

3) European Free Trade Agreement. Europäische Freihandelsvereinigung: Island, Norwegen, Liechtenstein, Schweiz.

4) Estland, Lettland, Litauen, Polen, Tschechische Republik, Slowakei, Ungarn, Rumänien, Bulgarien, Albanien, Ukraine, Weißrussland (Belarus), Moldau, Russland, Georgien, Armenien, Aserbaidzhan, Kasachstan, Turkmenistan, Usbekistan, Tadschikistan, Kirgisistan.

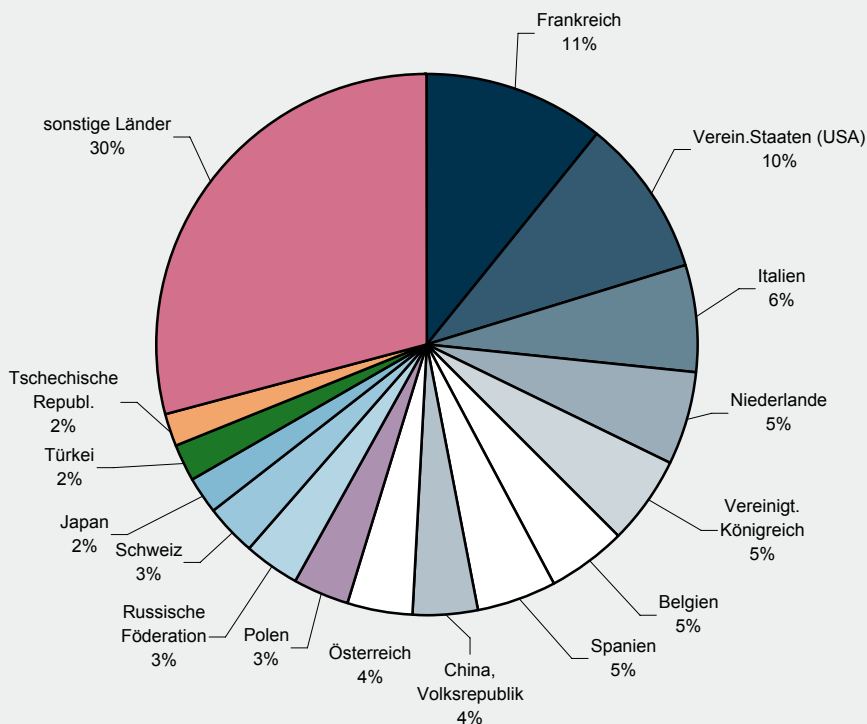
5) North American Free Trade Association. Nordamerikanisches Freihandelsabkommen: USA, Kanada, Mexiko.

6) Association of South East Asian Nations. Vereinigung südostasiatischer Nationen: Thailand, Vietnam, Indonesien, Malaysia, Singapur, Brunei Darussalam, Philippinen, Myanmar (Birma), Laos, Kambodscha.

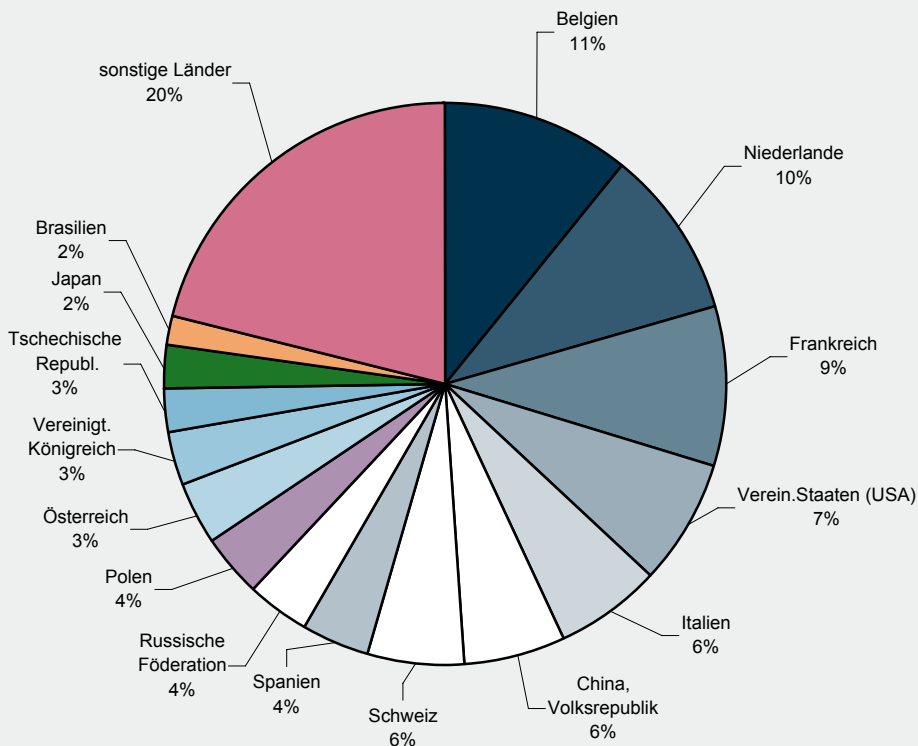
#### 5. Ausfuhr nach ausgewählten Ländern in der Reihenfolge ihrer Anteile und nach Warengruppen

Land	Januar - Juli 2012		Ernährungs- wirtschaft	Gewerbliche Wirtschaft			
	Insgesamt	Anteile		Zusammen	davon		
					1 000 EUR	%	Rohstoffe
<b>Insgesamt</b>	27 866 162	100,0	2 027 609	25 161 670	164 119	1 222 851	23 774 700
Frankreich	3 020 907	10,8	340 604	2 578 616	29 373	156 557	2 392 685
Verein.Staaten (USA)	2 655 624	9,5	72 527	2 578 278	585	50 880	2 526 813
Italien	1 756 472	6,3	299 505	1 415 684	23 511	62 440	1 329 733
Niederlande	1 529 735	5,5	169 222	1 285 362	30 179	104 129	1 151 054
Vereiniggt.Königreich	1 516 799	5,4	60 456	1 412 281	910	52 967	1 358 404
Belgien	1 314 358	4,7	122 640	1 142 987	21 169	144 727	977 091
Spanien	1 287 993	4,6	193 334	1 073 240	4 484	31 355	1 037 401
China, Volksrepublik	1 119 375	4,0	14 052	1 105 176	7 717	44 685	1 052 773
Österreich	1 058 989	3,8	85 616	886 808	2 829	42 337	841 642
Polen	938 108	3,4	62 582	834 826	4 432	39 233	791 161
Russische Föderation	934 978	3,4	24 248	910 590	581	24 365	885 644
Schweiz	842 675	3,0	54 356	787 319	3 826	65 799	717 693
Japan	611 004	2,2	11 734	599 133	133	6 005	592 995
Türkei	586 790	2,1	32 156	554 555	333	9 598	544 625
Tschechische Republ.	562 862	2,0	31 948	497 711	1 653	35 440	460 618

Ausfuhranteil der wichtigsten Bestimmungsländer Januar - Juli 2012



Einfuhranteil der wichtigsten Herkunftsländer Januar - Juli 2012



## 6. Einfuhr nach Warengruppen und -untergruppen

Nr. der EGW-Sys-tematik	Warengruppe  Warenuntergruppe	Juli 2012			Januar - Juli 2012		
		Menge	Wert		Menge	Wert	
		Tonnen	1 000 EUR	Veränderung zum Vorjahresmonat %	Tonnen	1 000 EUR	Veränderung zum Vorjahreszeitraum %
<b>1 - 4</b>	<b>Ernährungswirtschaft</b>	264 872	237 428	5,0	2 123 334	1 852 487	9,6
<b>1</b>	<b>Lebende Tiere</b>	3 089	4 481	- 7,5	22 226	32 116	12,3
102	Rinder	186	517	- 49,3	1 705	4 240	- 49,5
103	Schweine	2 896	3 778	1,9	20 479	26 762	39,5
<b>2</b>	<b>Nahrungsmittel tierischen Ursprungs</b>	42 359	39 577	- 11,8	326 770	299 292	13,7
201	Milch u. Milcherzeugnisse, ausgenommen Butter u. Käse	35 351	11 752	- 17,3	273 014	98 189	3,2
204	Fleisch und Fleischwaren	3 332	7 961	- 29,7	30 069	74 822	12,2
208	Tierische Öle u. Fette zur Ernährung	388	437	60,9	2 382	2 616	3,8
219	Nahrungsmittel tier. Ursprungs, a.n.g.	1 440	12 993	1,3	7 594	76 613	51,4
<b>3</b>	<b>Nahrungsmittel pflanzlichen Ursprungs</b>	173 018	103 007	4,7	1 366 024	843 131	7,1
301	Weizen	6 828	1 532	- 28,3	26 260	5 454	- 22,9
303	Gerste	5 221	1 187	49,9	82 694	18 975	182,1
308	Sorghum, Hirse u.sonstiges Getreide, ausgenommen Reis	15	16	- 89,6	87	208	- 36,3
310	Getreideerzeugn., ohne Reiserzeugn.	1 471	617	- 26,3	10 709	4 625	- 2,4
315	Teig- u. Backwaren	3 853	7 887	- 8,1	35 063	68 592	1,9
316	Malz	1 757	713	- 24,0	15 234	5 954	2,6
340	Kartoffeln u. Kartoffelerzeugnisse	1 494	1 276	4,4	31 571	13 228	- 25,7
345	Gemüse, Küchengewächse, frisch	4 718	4 364	- 49,2	85 989	80 848	- 9,9
370	Gemüsezubereitungen, -konserven	6 634	7 128	- 5,7	50 012	51 710	- 6,5
372	Obstzubereitungen, -konserven	1 469	2 205	52,2	6 662	12 040	24,3
375	Obst- u. Gemüsesäfte	3 928	6 342	- 12,4	50 161	74 190	0,6
377	Kakao und Kakaoerzeugnisse	1 158	2 763	17,2	5 896	16 658	19,7
381	Zuckerrüben, Zucker u.-erzeugnisse	7 835	6 556	92,2	33 960	31 353	41,1
383	Ölfrüchte	68 181	30 865	59,9	492 243	215 818	25,9
385	Pflanzliche Öle und Fette	3 031	4 382	20,4	27 040	38 146	44,8
389	Ölkuchen	2	13	- 97,3	162	75	- 90,8
393	Kleie, Abfallerzeugn. z. Viehfütterung u. sonstige Futtermittel	1 747	1 038	- 36,1	21 807	10 605	3,2
395	Nahrungsmittel pflanzl. Urspr., a.n.g.	47 210	14 167	- 13,7	333 738	101 707	- 7,1
396	Lebende Pflanzen u. Erzeugnisse der Ziergärtnerei	1 347	3 174	15,8	12 240	37 836	4,1
<b>4</b>	<b>Genussmittel</b>	46 406	90 364	15,7	408 314	677 948	11,0
402	Kaffee	941	5 091	77,9	13 506	40 422	- 16,2
411	Rohtabak u. Tabakerzeugnisse	8 146	42 555	26,9	53 739	289 567	13,2
421	Bier	810	919	5,5	7 622	7 013	1,0
423	Branntwein	2 175	4 991	30,4	16 648	41 508	20,4
425	Wein	34 311	36 749	- 0,6	316 697	299 127	12,8
<b>5 - 8</b>	<b>Gewerbliche Wirtschaft</b>	1 396 632	2 289 320	- 3,5	8 726 478	15 969 400	2,5
<b>5</b>	<b>Rohstoffe</b>	358 720	104 267	- 39,9	2 061 999	615 008	- 29,8
511	Rundholz	25 473	2 595	288,4	140 216	14 010	18,2
513	Rohkautschuk	6 291	12 980	- 25,7	60 448	146 309	- 20,9
518	Erdöl und Erdgas	189 196	65 366	- 50,8	829 314	285 070	- 44,6
528	Erze u. Metallaschen, a.n.g.	427	324	- 23,8	7 359	3 956	21,5
532	Steine und Erden, a.n.g.	85 454	8 297	4,8	559 421	45 808	- 1,7
534	Rohstoffe f. chem. Erzeugnisse,a.n.g.	11 120	3 130	17,0	127 166	32 678	48,2
537	Edel-, Schmucksteine u. Perlen, roh	4	665	- 5,1	120	9 962	26,5
<b>6</b>	<b>Halbwaren</b>	471 334	367 413	7,5	2 811 904	2 341 094	6,1
602	Rohseide u. Seidengarne, künstl. u. synthetische Fäden, auch gezwirnt	857	4 044	106,2	4 096	19 172	21,2
603	Garne aus Chemiefasern	154	2 612	92,6	1 230	19 626	33,4
607	Schnittholz	11 705	5 844	45,0	59 665	30 359	- 4,2
608	Halbstoffe aus zellulosehaltigen Faserstoffen	9 219	5 539	- 6,7	73 535	39 558	0,1
609	Kautschuk, bearbeitet	1 956	6 131	- 7,6	14 396	45 227	- 17,2

## 6. Einfuhr nach Warengruppen und -untergruppen

Nr. der EGW-Sys-tematik	Warengruppe  Warenuntergruppe	Juli 2012			Januar - Juli 2012		
		Menge	Wert		Menge	Wert	
		Tonnen	1 000 EUR	Veränderung zum Vorjahresmonat %	Tonnen	1 000 EUR	Veränderung zum Vorjahreszeitraum %
611	Zement	13 146	1 251	- 6,8	77 192	7 268	0,0
612	Mineralische Baustoffe, a.n.g.	18 262	5 872	- 5,4	98 352	35 159	- 7,9
642	Abfälle u. Schrott, aus Eisen od. Stahl	5 148	2 036	- 30,4	31 231	11 390	- 58,3
644	Eisen oder Stahl in Rohformen, Halbzeug aus Eisen oder Stahl	625	2 192	45,8	9 015	13 581	11,8
645	Aluminium u. Aluminiumlegierungen, einschl. Abfälle u. Schrott	12 703	21 761	- 20,0	105 136	191 274	- 7,4
646	Kupfer u. Kupferlegierungen, einschl. Abfälle u. Schrott	884	3 649	- 22,0	4 836	19 804	- 4,8
648	Blei u. Bleilegierungen, einschl. Abfälle u. Schrott	542	803	- 72,6	9 291	15 610	- 46,1
650	Zink u. Zinklegierungen, einschl. Abfälle u. Schrott	811	1 501	- 12,5	4 260	7 184	- 29,0
661	Fettsäuren, Paraffin, Vaseline u. Wachse	1 246	1 598	- 17,7	8 705	12 068	7,3
667	Rückstände der Erdöl- u. Steinkohlenteerdestillation	2 951	1 689	- 58,7	18 082	10 349	- 19,0
669	Mineralölerzeugnisse	304 406	214 761	32,2	1 507 826	1 170 949	14,9
671	Teer u. Teerdestillationserzeugnisse	12 986	12 933	7,9	86 033	84 247	36,4
673	Düngemittel	18 844	6 015	- 32,1	192 038	58 520	- 7,0
679	Chemische Halbwaren, a.n.g.	52 340	51 463	- 30,9	486 652	442 510	- 5,3
690	Halbwaren, a.n.g.	1 023	10 219	186,7	8 264	31 945	37,0
<b>7 - 8</b>	<b>Fertigwaren</b>	<b>566 577</b>	<b>1 817 640</b>	<b>- 2,2</b>	<b>3 852 575</b>	<b>13 013 298</b>	<b>4,1</b>
<b>7</b>	<b>Vorerzeugnisse</b>	<b>336 899</b>	<b>524 073</b>	<b>- 0,2</b>	<b>2 238 856</b>	<b>3 709 005</b>	<b>2,0</b>
701	Gewebe, Gewirke, Gestricke aus Seide, künstlichen o. synthetischen Fäden	1 006	4 319	19,4	5 189	24 151	16,0
702	Gewebe, Gewirke, Gestricke aus Chemiefasern	165	1 368	- 38,2	1 495	11 271	- 16,0
704	Gewebe, Gewirke, Gestricke aus Baumwolle	52	676	27,1	469	5 553	- 3,7
706	Leder	230	4 964	- 22,4	1 970	38 027	- 23,5
708	Papier und Pappe	32 512	24 184	17,6	216 281	159 948	9,7
709	Sperrholz, Span- und Faserplatten, Furnierblätter u. dgl.	8 743	4 981	2,0	59 369	34 904	- 21,5
711	Glas	5 087	2 469	- 22,4	30 370	16 726	- 28,9
732	Kunststoffe	84 892	123 868	19,7	520 994	789 924	1,6
734	Farben, Lacke u. Kitte	5 166	26 054	4,8	36 570	176 356	- 5,5
736	Dextrine, Gelatine u. Leime	1 577	3 239	- 26,3	10 572	20 763	- 7,5
740	Pharmazeutische Grundstoffe	3 222	91 531	- 1,5	19 673	711 028	14,4
749	Chemische Vorerzeugnisse, a.n.g.	113 615	151 024	- 3,3	777 025	1 076 842	1,9
751	Rohre aus Eisen oder Stahl	2 701	8 967	- 3,1	18 687	60 445	8,3
753	Stäbe u. Profile aus Eisen o. Stahl	6 990	7 200	- 38,2	57 225	52 958	- 11,8
755	Blech aus Eisen oder Stahl	46 159	33 055	- 2,4	322 039	236 565	- 2,6
757	Draht aus Eisen oder Stahl	18 852	10 860	- 27,2	110 560	71 301	- 6,7
771	Halbzeuge aus Kupfer u. Kupferlegierungen	326	2 269	- 35,8	2 562	19 735	- 14,0
772	Halbzeuge aus Aluminium	5 216	16 101	- 32,2	43 409	137 054	- 18,7
779	Halbzeuge aus unedlen Metallen, a.n.g.	191	4 140	156,4	1 003	19 217	35,4
790	Vorerzeugnisse, a.n.g.	15	126	- 38,6	45	464	- 79,8
<b>8</b>	<b>Enderzeugnisse</b>	<b>229 678</b>	<b>1 293 567</b>	<b>- 3,0</b>	<b>1 613 719</b>	<b>9 304 294</b>	<b>5,0</b>
801	Bekleidung aus Gewirken o. Gestricken aus Seide o. Chemiefasern	349	7 854	18,8	1 521	31 233	- 17,0
803	Bekleidung aus Gewirken o. Gestricken aus Baumwolle	2 024	18 043	- 8,3	12 780	106 841	- 19,8
806	Bekleidung aus Baumwolle, nicht aus Gewirken o. Gestricken	169	3 847	- 16,4	1 306	30 772	- 6,8
809	Textilien, a.n.g.	2 675	14 491	- 18,0	21 442	98 343	- 5,0
811	Schuhe	1 784	33 200	- 22,2	10 634	191 543	- 16,4
812	Lederwaren (ohne Schuhe)	943	8 096	- 29,3	7 813	60 015	2,1
813	Papierwaren	13 151	24 669	- 0,5	89 860	170 131	- 3,9
814	Druckerzeugnisse	357	2 984	36,9	2 922	27 309	16,7

## 6. Einfuhr nach Warengruppen und -untergruppen

Nr. der EGW-Sys-tematik	Warengruppe  Warenuntergruppe	Juli 2012			Januar - Juli 2012		
		Menge	Wert		Menge	Wert	
		Tonnen	1 000 EUR	Veränderung zum Vorjahresmonat %	Tonnen	1 000 EUR	Veränderung zum Vorjahreszeitraum %
815	Holzwaren (ohne Möbel)	6 306	8 746	- 20,4	40 987	62 251	- 3,9
816	Kautschukwaren	23 926	103 616	- 3,0	155 992	682 850	- 5,7
817	Waren aus Stein	7 307	6 080	- 11,6	46 480	36 986	2,2
818	Keramische Erzeugnisse	3 597	12 860	58,8	22 220	76 878	7,0
819	Glaswaren	14 187	15 595	- 5,8	93 641	109 044	- 9,6
820	Werkzeuge, Schneidwaren u. Eßbestecke aus unedlen Metallen	1 303	17 723	39,0	7 423	105 896	4,5
823	Waren aus Kupfer u. -legierungen	86	1 040	- 5,4	475	5 336	- 2,9
829	Eisen-, Blech- u. Metallwaren, a.n.g.	16 531	59 257	- 2,1	123 537	443 589	0,1
831	Waren aus Wachs oder Fetten	744	1 457	84,0	4 732	9 558	17,8
832	Waren aus Kunststoffen	14 305	55 030	- 6,7	120 406	430 187	4,6
833	Fotochemische Erzeugnisse	774	3 751	21,1	5 219	25 342	- 1,8
834	Pharmazeutische Erzeugnisse	721	70 138	3,6	5 185	428 700	10,6
835	Duftstoffe u. Körperpflegemittel	818	9 561	2,4	5 952	78 468	17,6
839	Chemische Enderzeugnisse, a.n.g.	53 039	86 770	22,3	342 386	579 081	11,5
841	Kraftmaschinen (ohne Motoren für Traktoren, Luft- u. Straßenfahrzeuge)	755	9 748	- 24,3	8 211	108 748	6,0
842	Pumpen und Kompressoren	1 359	20 682	0,1	11 043	151 257	3,3
843	Armaturen	624	10 168	- 6,8	5 263	84 065	19,1
844	Lager, Getriebe, Zahnräder u. Antriebselemente	1 026	9 415	1,7	11 634	90 341	9,1
845	Hebezeuge u. Fördermittel	889	5 312	- 33,0	9 345	39 595	- 12,6
846	Landwirtschaftliche Maschinen (einschl. Traktoren)	583	5 010	50,6	7 463	51 095	51,1
847	Maschinen für das Textil-, Bekleidungs- u. Ledergewerbe	112	1 637	- 26,4	525	8 204	- 13,4
848	Maschinen für das Ernährungsgewerbe u. die Tabakverarbeitung	69	779	- 21,5	834	14 083	22,8
849	Bergwerks-, Bau-, Baustoffmaschinen	5 325	19 800	9,7	46 911	156 151	- 9,0
850	Guss- u. Walzwerkstechnik	280	3 948	X	1 105	10 333	158,4
851	Maschinen für die Be- u. Verarbeitung von Kautschuk o. Kunststoffen	73	1 472	- 57,6	918	14 824	- 60,2
852	Werkzeugmaschinen	1 167	21 340	- 26,5	13 161	176 796	- 17,5
853	Büro- u. EDV-Maschinen	259	13 822	102,7	1 944	112 028	127,9
854	Maschinen f. Papier u. Druckgewerbe	88	2 628	- 12,7	1 082	17 030	- 8,5
859	Maschinen, a.n.g.	3 444	52 040	- 0,1	25 004	418 183	38,8
860	Sportgeräte	205	3 186	7,6	4 304	24 730	15,9
861	Geräte zur Elektrizitätserzeugung u. -verteilung	2 865	34 767	- 12,6	20 904	282 709	6,2
862	Elektrische Lampen u. Leuchten	507	5 345	15,8	3 148	32 237	- 7,2
864	Rundfunk- u. Fernsehgeräte, phono- u. videotechnische Geräte	368	11 755	1,2	4 195	96 993	4,9
869	Elektrotechnische Erzeugnisse, a.n.g.	1 270	17 577	26,0	7 927	111 986	- 5,6
872	Mess-, steuerungs- u. regelungs-technische Erzeugnisse	684	73 994	10,3	6 212	535 898	65,9
873	Optische u. fotografische Geräte	25	4 813	5,5	268	32 464	14,1
875	Möbel	2 810	14 885	48,3	23 651	108 199	22,6
881	Schienenfahrzeuge	2 141	7 677	- 8,0	19 980	69 297	14,6
884	Fahrgestelle, Karosserien, Teile u. Zubehör für Kraftfahrzeuge u. dgl.	23 221	116 974	10,3	141 447	804 799	5,6
885	Personenkraftwagen, Krafträder u. Wohnmobile	1 913	19 967	- 16,5	14 463	148 494	- 1,9
887	Lastkraftwagen u. Spezialfahrzeuge	5 193	58 865	- 23,0	40 281	424 136	- 24,5
889	Fahrzeuge, a.n.g.	2 033	7 693	11,6	11 582	48 550	10,6
891	Vollständige Fabrikationsanlagen	-	-	-	-	-	- 100,0
896	Enderzeugnisse, a.n.g.	987	16 679	54,7	9 606	145 561	47,3
<b>9</b>	<b>Außerdem:</b>	<b>132 913</b>	<b>217 841</b>	<b>99,8</b>	<b>632 514</b>	<b>1 139 143</b>	<b>31,3</b>
901	Rückwaren	1 336	24 844	- 1,9	10 135	177 572	- 49,7
902/903	Ersatzlieferungen	19	84	37,1	68	1 011	- 33,1
904	Andere nicht aufgliederbare Warenverkehre	131 558	192 912	130,6	622 310	960 560	87,1
	<b>Einfuhr insgesamt</b>	<b>1 794 418</b>	<b>2 744 589</b>	<b>1,3</b>	<b>11 482 326</b>	<b>18 961 030</b>	<b>4,5</b>

## 7. Einfuhr nach Herkunftsländern

Herkunftsland Wirtschaftsraum	Juli 2012			Januar - Juli 2012		
	Menge	Wert		Menge	Wert	
	Tonnen	1 000 EUR	Veränderung zum Vor- jahresmonat %	Tonnen	1 000 EUR	Veränderung zum Vor- jahreszeitraum %
<b>Europa</b>	1 549 406	1 983 471	- 0,2	9 730 807	13 762 397	4,2
EU-Länder (27)	1 210 075	1 676 349	2,8	8 088 505	11 619 359	3,8
Belgien	304 997	302 358	6,9	1 958 277	2 046 992	6,8
Bulgarien	3 290	13 363	23,6	19 042	78 430	25,5
Dänemark	6 684	16 931	25,1	41 464	119 109	29,3
Estland	540	1 051	4,3	3 705	8 671	6,2
Finnland	6 154	12 006	- 11,8	50 084	73 859	- 22,0
Frankreich	234 564	258 252	- 5,3	1 616 129	1 737 420	- 5,8
Griechenland	3 062	7 385	- 23,5	20 322	51 046	- 4,1
Irland	4 952	12 551	21,7	26 688	91 109	16,6
Italien	80 072	174 437	0,6	538 678	1 134 039	0,5
Lettland	1 968	1 507	27,7	13 245	10 210	6,8
Litauen	1 681	1 753	- 15,6	15 075	12 441	- 2,5
Luxemburg	49 760	40 393	- 15,7	399 223	305 808	- 0,2
Malta	17	358	- 40,3	73	1 813	- 26,3
Niederlande	229 659	255 495	- 3,0	1 489 876	1 833 659	- 1,4
Österreich	44 508	87 977	2,9	321 176	644 852	4,6
Polen	43 075	100 587	17,7	293 205	675 874	12,0
Portugal	7 862	16 027	- 1,0	66 943	121 796	10,1
Rumänien	5 779	16 621	- 3,8	45 783	131 947	8,0
Schweden	19 097	31 982	34,8	123 506	241 485	41,7
Slowakei	8 494	27 373	38,6	60 788	184 366	28,0
Slowenien	5 819	9 095	4,7	33 170	61 701	6,0
Spanien	74 100	94 349	- 2,9	491 058	724 029	8,1
Tschechische Republik	25 927	69 082	13,5	157 438	489 571	25,5
Ungarn	14 741	33 253	- 4,1	78 941	225 103	- 5,3
Vereinigtes Königreich	33 010	91 681	19,4	223 258	608 989	2,8
Zypern	263	480	- 61,9	1 359	5 040	6,2
Mazedonien	1 805	2 896	23,6	19 020	24 325	6,9
Norwegen	4 328	8 244	20,0	44 469	74 123	20,4
Russland	296 968	140 264	- 20,5	1 354 907	710 132	- 9,6
Schweiz	17 417	112 063	- 13,4	106 323	1 052 375	21,6
Türkei	7 577	27 127	- 7,2	54 115	185 922	3,8
Ukraine	2 303	3 916	28,5	11 215	17 277	- 20,3
<b>Afrika</b>	55 447	56 968	3,7	327 909	366 926	1,8
Ägypten	413	1 501	- 89,5	3 946	13 267	- 62,5
Algerien	39 731	24 309	99,5	186 377	131 020	- 2,4
Elfenbeinküste	9	11	124,4	252	730	- 53,7
Malawi	1 050	3 928	35,3	5 993	23 252	47,7
Marokko	8 327	12 284	7,4	73 070	96 388	14,4
Mosambik	295	621	- 34,5	4 882	13 336	38,7
Ruanda	-	-	-	-	-	-
Sambia	630	2 647	171,6	1 759	7 903	7,8
Südafrika Rep.	3 611	6 723	- 30,7	32 941	44 943	10,2
Tansania Ver. Rep.	597	2 294	94,2	2 708	12 226	17,8



## 7. Einfuhr nach Herkunftsländern

Herkunftsland Wirtschaftsraum	Juli 2012			Januar - Juli 2012		
	Menge	Wert		Menge	Wert	
	Tonnen	1 000 EUR	Veränderung zum Vor- jahresmonat %	Tonnen	1 000 EUR	Veränderung zum Vor- jahreszeitraum %
<b>Amerika</b>	98 106	289 111	21,8	796 484	2 043 834	4,6
Argentinien	1 473	1 557	- 27,6	21 488	18 836	54,7
Bolivien	7	9	- 64,8	137	194	- 12,3
Brasilien	64 708	46 506	30,7	502 868	342 731	1,4
Chile	1 553	2 648	32,7	21 473	20 051	12,2
El Salvador	0	1	- 97,6	156	724	237,8
Kanada	3 849	20 782	0,1	23 406	132 212	- 7,8
Kolumbien	188	614	96,4	1 297	5 728	23,3
Mexiko	1 300	12 311	89,4	5 972	65 562	20,3
Peru	125	287	162,7	892	2 098	0,7
Uruguay	83	2 981	19,2	971	25 364	- 12,5
USA	24 329	198 831	21,2	187 395	1 404 024	5,4
Venezuela	0	0	- 91,3	4 193	642	239,1
<b>Asien</b>	88 556	409 051	- 3,7	601 958	2 746 134	6,0
Arabische Emirate	1 589	3 143	- 4,6	18 521	33 409	12,4
Bangladesch	334	3 685	- 23,5	2 198	27 320	- 41,8
China	30 033	171 300	7,0	248 311	1 125 509	5,9
Hongkong	89	9 740	- 38,3	1 347	67 968	- 10,5
Indien	4 267	29 140	7,0	36 569	203 317	4,3
Indonesien	1 340	3 920	- 56,5	14 706	51 243	- 23,3
Iran	10	379	- 36,9	175	1 491	- 58,9
Israel	24 197	10 992	52,0	110 313	54 922	5,3
Japan	4 553	59 161	- 18,8	24 614	440 180	53,1
Kambodscha	35	642	48,3	251	2 886	- 47,2
Korea Rep.	3 263	20 685	38,3	25 684	135 468	- 3,4
Malaysia	1 440	6 960	- 78,8	14 589	83 880	- 61,4
Pakistan	82	964	- 47,4	984	9 462	- 40,2
Philippinen	139	6 105	1,0	982	47 037	13,5
Saudi-Arabien	10 935	3 764	49,7	55 245	24 936	10,5
Singapur	1 376	6 088	9,5	8 188	32 815	- 16,9
Sri Lanka	172	640	- 0,7	1 200	5 511	42,0
Taiwan	1 271	53 464	35,9	9 053	264 113	58,4
Thailand	1 339	8 657	- 6,9	7 766	56 321	13,4
Vietnam	1 301	5 789	- 1,5	14 919	43 944	1,7
<b>Australien und Ozeanien</b>	2 902	5 988	32,4	25 168	41 740	25,6
Australien	2 794	5 486	32,3	16 091	28 866	24,2
Neuseeland	109	498	50,7	9 076	12 844	31,0
Papua-Neuguinea	0	1	-	0	1	-
<b>Einfuhr insgesamt</b>	1 794 418	2 744 589	1,3	11 482 326	18 961 030	4,5

## 8. Einfuhr nach Ländergruppen

Ländergruppe	Juli 2012			Januar - Juli 2012		
	Menge	Wert		Menge	Wert	
	Tonnen	1 000 EUR	Veränderung zum Vorjahresmonat %	Tonnen	1 000 EUR	Veränderung zum Vorjahreszeitraum %
<b>Insgesamt</b>	1 794 418	2 744 589	1,3	11 482 326	18 961 030	4,5
darunter:						
EU-Länder (EU-27) <sup>1)</sup>	1 210 075	1 676 349	2,8	8 088 505	11 619 359	3,8
EURO-Zone <sup>2)</sup>	1 054 822	1 299 588	- 0,3	7 077 547	9 026 200	1,5
Nicht-EURO-Zone	155 253	376 761	15,5	1 010 958	2 593 159	13,1
EFTA-Länder <sup>3)</sup>	26 238	123 790	- 11,3	173 389	1 153 039	21,5
Mittel- und osteuropäische Länder <sup>4)</sup>	406 110	410 765	- 1,0	2 071 499	2 567 618	6,2
NAFTA-Länder <sup>5)</sup>	29 479	231 924	21,2	216 772	1 601 798	4,7
ASEAN-Länder <sup>6)</sup>	6 980	38 332	- 44,8	61 475	319 553	- 31,4

1) Frankreich, Belgien, Luxemburg, Niederlande, Italien, Vereinigtes Königreich, Irland, Dänemark, Griechenland, Portugal, Spanien, Schweden, Finnland, Österreich, Estland, Lettland, Litauen, Malta, Polen, Slowakei, Slowenien, Tschechische Republik, Ungarn, Zypern, Bulgarien, Rumänien.

2) Frankreich, Niederlande, Italien, Irland, Griechenland, Portugal, Spanien, Finnland, Österreich, Belgien, Luxemburg, Slowenien, Malta, Zypern, Slowakei, Estland.

3) European Free Trade Agreement. Europäische Freihandelsvereinigung: Island, Norwegen, Liechtenstein, Schweiz.

4) Estland, Lettland, Litauen, Polen, Tschechische Republik, Slowakei, Ungarn, Rumänien, Bulgarien, Albanien, Ukraine, Weißrussland (Belarus), Moldau, Russland, Georgien, Armenien, Aserbaidzhan, Kasachstan, Turkmenistan, Usbekistan, Tadschikistan, Kirgisistan.

5) North American Free Trade Association. Nordamerikanisches Freihandelsabkommen: USA, Kanada, Mexiko.

6) Association of South East Asian Nations. Vereinigung südostasiatischer Nationen: Thailand, Vietnam, Indonesien, Malaysia, Singapur, Brunei Darussalam, Philippinen, Myanmar (Birma), Laos, Kambodscha.

## 9. Einfuhr nach ausgewählten Ländern in der Reihenfolge ihrer Anteile und nach Warengruppen

Land	Januar - Juli 2012		Ernährungs- wirtschaft	Gewerbliche Wirtschaft			
	Insgesamt	Anteile		Zusammen	davon		
	1 000 EUR	%			Rohstoffe	Halbwaren	Fertigwaren
							1 000 EUR
<b>Insgesamt</b>	18 961 030	100,0	1 852 487	15 969 400	615 008	2 341 094	13 013 298
Belgien	2 046 992	10,8	168 355	1 787 299	27 060	439 347	1 320 891
Niederlande	1 833 659	9,7	188 561	1 530 643	26 905	632 053	871 685
Frankreich	1 737 420	9,2	228 783	1 382 932	61 861	55 119	1 265 952
Verein.Staaten (USA)	1 404 024	7,4	94 314	1 258 648	12 034	57 013	1 189 602
Italien	1 134 039	6,0	141 240	851 921	11 128	31 149	809 645
China, Volksrepublik	1 125 509	5,9	77 120	1 029 309	12 411	16 928	999 969
Schweiz	1 052 375	5,6	20 798	1 011 379	2 118	44 112	965 149
Spanien	724 029	3,8	132 497	538 070	12 093	39 229	486 748
Russische Föderation	710 132	3,7	659	706 777	298 553	359 968	48 256
Polen	675 874	3,6	50 647	557 073	18 052	17 147	521 874
Österreich	644 852	3,4	40 431	531 673	7 366	22 521	501 786
Vereinig.Königreich	608 989	3,2	42 042	507 766	9 185	67 897	430 683
Tschechische Republ.	489 571	2,6	4 942	445 345	5 379	10 769	429 198
Japan	440 180	2,3	1 236	425 858	2 681	5 726	417 451
Brasilien	342 731	1,8	258 744	78 140	6 203	5 438	66 499

## Impressum

---

Herausgeber:  
Statistisches Landesamt Rheinland-Pfalz  
Mainzer Straße 14-16  
56130 Bad Ems

Telefon: 02603 71-0  
Telefax: 02603 71-3150

E-Mail: [poststelle@statistik.rlp.de](mailto:poststelle@statistik.rlp.de)  
Internet: [www.statistik.rlp.de](http://www.statistik.rlp.de)

Kostenfreier Download im Internet: <http://www.statistik.rlp.de/veroeffentlichungen/statistische-berichte>

---

© Statistisches Landesamt Rheinland-Pfalz · Bad Ems · 2012

Für nichtgewerbliche Zwecke sind Vervielfältigung und unentgeltliche Verbreitung, auch auszugsweise, mit Quellenangabe gestattet. Die Verbreitung, auch auszugsweise, über elektronische Systeme/Datenträger bedarf der vorherigen Zustimmung. Alle übrigen Rechte bleiben vorbehalten.