



2019

STATISTISCHE BERICHTE



Investitionen im Verarbeitenden Gewerbe sowie im Bergbau und der Gewinnung von Steinen und Erden 2018



Statistik nutzen

Ergebnisse der jährlichen Investitionserhebung bei Betrieben

Zeichenerklärungen

0	Zahl ungleich Null, Betrag jedoch kleiner als die Hälfte von 1 in der letzten ausgewiesenen Stelle
-	nichts vorhanden
.	Zahl unbekannt oder geheim
x	Nachweis nicht sinnvoll
...	Zahl fällt später an
/	keine Angabe, da Zahl nicht sicher genug
()	Aussagewert eingeschränkt, da Zahl statistisch unsicher
D	Durchschnitt
p	vorläufig
r	revidiert
s	geschätzt

Für die Abgrenzung von Größenklassen wird im Allgemeinen anstelle einer ausführlichen Beschreibung „50 bis unter 100“ die Darstellungsform „50 – 100“ verwendet.

Einzelwerte in Tabellen werden im Allgemeinen ohne Rücksicht auf die Endsumme gerundet.

Abkürzungen

a.n.g. anderweitig nicht genannt

Inhalt

Seite

Informationen zur Statistik	4
--	----------

Glossar	6
----------------------	----------

Tabellen

T 1	Betriebe, Beschäftigte, Umsatz und Investitionen 1995–2018	11
T 2	Betriebe, Beschäftigte, Umsatz und Investitionen 2018 nach Wirtschaftszweigen	12
T 3	Bruttoanlageinvestitionen 2018 nach Wirtschaftszweigen	16
T 4	Betriebe, Beschäftigte, Umsatz und Investitionen 2018 nach Verwaltungsbezirken	20
T 5	Bruttoanlageinvestitionen 2018 nach Verwaltungsbezirken	21
T 6	Betriebe, Beschäftigte, Umsatz und Investitionen 2018 nach Wirtschaftszweigen und Beschäftigtengrößenklassen	22

Grafiken

G 1	Bruttoanlageinvestitionen im Verarbeitenden Gewerbe sowie im Bergbau und in der Gewinnung von Steinen und Erden 1977–2018	8
G 2	Bruttoanlageinvestitionen im Verhältnis zum Umsatz im Verarbeitenden Gewerbe sowie im Bergbau und in der Gewinnung von Steinen und Erden 1977–2018	8
G 3	Bruttoanlageinvestitionen im Verarbeitenden Gewerbe sowie im Bergbau und in der Gewinnung von Steinen und Erden 2018 nach Verwaltungsbezirken	9
G 4	Bruttoanlageinvestitionen im Verarbeitenden Gewerbe sowie im Bergbau und in der Gewinnung von Steinen und Erden 2018 nach Wirtschaftszweigen	10

Informationen zur Statistik

Ziel der Statistik

Die jährliche Investitionserhebung wird in Deutschland bei höchstens 68 000 Unternehmen des Verarbeitenden Gewerbes sowie des Bergbaus und der Gewinnung von Steinen und Erden durchgeführt. Sie liefert Ergebnisse und Informationen über die Struktur, den Umfang und die Entwicklung der Investitionstätigkeit und ist somit ein wichtiger Indikator für die Beurteilung der Wirtschaftsentwicklung sowohl durch staatliche als auch private Institutionen. Darüber hinaus dient die Erhebung der Durchführung der strukturellen Unternehmensstatistik der Europäischen Gemeinschaft.

Rechtsgrundlagen

Gesetz über die Statistik im Produzierenden Gewerbe (ProdGewStatG) in der Fassung der Bekanntmachung vom 21. März 2002 (BGBl. I S. 1181), das zuletzt durch Artikel 217 der Verordnung vom 31. August 2015 (BGBl. I S. 1474) geändert worden ist, in Verbindung mit dem Bundesstatistikgesetz (BStatG) vom 22. Januar 1987 (BGBl. I S. 462, 565), das zuletzt durch Artikel 1 des Gesetzes vom 21. Juli 2016 (BGBl. I S.1768) geändert worden ist. Erhoben werden die Angaben zu § 3 Buchstabe A Ziffer II ProdGewStatG.

Erhebungsumfang

Die Investitionserhebung ist eine Totalerhebung mit Abschneidegrenze.

Regionale Ebene

Die Ergebnisse werden in dieser Veröffentlichung bis auf Kreisebene dargestellt. Eine tiefere regionale Untergliederung ist möglich.

Berichtskreis

Der Erhebungsbereich der Investitionserhebung wird auf Grundlage der EU-einheitlichen Wirtschaftszweiggliederung NACE (NACE ist die Abkürzung von „Nomenclature générale des activités économiques dans les Communautés Européennes“; Statistische Systematik der Wirtschaftszweige in der Europäischen Gemeinschaft) und der deutschen: Klassifikation der Wirtschaftszweige, Ausgabe 2008 (WZ 2008) abgegrenzt und umfasst die Abschnitte B „Bergbau und Gewinnung von Steinen und Erden“ sowie C „Verarbeitendes Gewerbe“.

Merkmalsträger/Statistische Einheiten

In die Investitionserhebung werden alle Unternehmen des Verarbeitenden Gewerbes sowie des Bergbaus und der Gewinnung von Steinen und Erden einbezogen, in denen 20 und mehr Personen tätig sind. Die Statistik erstreckt sich auf sämtliche Betriebe dieser Unternehmen, die den genannten Wirtschaftsbereichen angehören. Dies gilt auch für Betriebe, die weniger als 20 Beschäftigte aufweisen. Darüber hinaus sind Betriebe des Verarbeitenden Gewerbes sowie des Bergbaus und der Gewinnung von Steinen und Erden mit 20 oder mehr tätigen Personen Teil der Statistik, die zu Unternehmen gehören, deren wirtschaftlicher Schwerpunkt außerhalb der Wirtschaftsabschnitte B und C liegt.

Berichtszeitraum/-zeitpunkt/Periodizität

Die Statistik wird jährlich im Mai für das vergangene Kalenderjahr erhoben.

Vergleichbarkeit

Die Investitionserhebung für Unternehmen und Betriebe des Verarbeitenden Gewerbes sowie des Bergbaus und der Gewinnung von Steinen und Erden wird für alle Bundesländer und für Deutschland nach dem gleichen Verfahren durchgeführt. Die Ergebnisse der einzelnen Bundesländer sind daher vergleichbar. Auf europäischer Ebene ist die Investitionserhebung Teil der „structural business statistics“ und wird vom Statistischen Amt der Europäischen Gemeinschaft (EUROSTAT) für Strukturvergleiche innerhalb der Europäischen Gemeinschaft herangezogen.

Die Investitionserhebung liefert absolute Werte, so dass die einzelnen Merkmale von Jahr zu Jahr miteinander verglichen und die zwischenzeitlichen relativen Veränderungen mit ausreichender Sicherheit festgestellt werden können.

Der Berichtskreis der Investitionserhebung unterliegt durch Zu- und Abgänge jedoch einer gewissen Dynamik, beispielsweise auch durch die Einführung neuer Wirtschaftszweigklassifikationen (1995, 2003, 2008).

Klassifikationen

Die Ergebnisse der Investitionserhebung im Verarbeitenden Gewerbe sowie im Bergbau und in der Gewinnung von Steinen und Erden werden nach der Wirtschaftszweigklassifikation WZ 2008 auf der Vierstellerebene (Klasse) erhoben und aufbereitet. Mit der Einführung der WZ 2008 wurde die Verordnung (EG) Nr. 1893/2006 des Europäischen Parlaments und des Rates vom 20. Dezember 2006 (ABl. EG Nr. L 393, S. 2) zur Einführung der Statistischen Systematik der Wirtschaftszweige in der Europäischen Gemeinschaft (NACE Rev.2) umgesetzt. Das Kodierungssystem der WZ 2008 unterscheidet zwischen Abschnitten (Buchstaben A-U), Abteilungen (Zweisteller), Gruppen (Dreisteller), Klassen (Viersteller) und Unterklassen (Fünfsteller). Der Wirtschaftsbereich „Verarbeitendes Gewerbe sowie Bergbau und Gewinnung von Steinen und Erden“ erstreckt sich über die Abschnitte B und C sowie – in der numerischen Gliederung – über die Abteilungen 05 bis 33 der WZ 2008.

Revisionen

Vorläufige Ergebnisse zu den Investitionen in Sachanlagen der Unternehmen des Verarbeitenden Gewerbes sowie des Bergbaus und der Gewinnung von Steinen und Erden werden nur für EUROSTAT erstellt. Eine Veröffentlichung der Landes- und Bundesergebnisse erfolgt erst auf der Grundlage endgültiger Daten.

Besondere fachliche Hinweise

Die in den Ergebnissen der Investitionsstatistik nachgewiesenen Umsätze und tätigen Personen weichen von den zusammengefassten Werten des Jahres- und Monatsberichtes für Betriebe bzw. des Jahresberichtes für Unternehmen des Bergbaus und Verarbeitenden Gewerbes geringfügig ab. Grund dafür ist zum einen die unterschiedliche Berichtskreisabgrenzung. Während in der Investitionserhebung ausschließlich Unternehmen des Verarbeitenden Gewerbes sowie des Bergbaus und der Gewinnung von Steinen und Erden mit 20 und mehr tätigen Personen befragt werden, gilt in den Jahresberichten für Betriebe und Unternehmen bei einigen kleingewerblich geprägten Wirtschaftszweigen eine geringere Abschneidegrenze (10 tätige Personen). Außerdem ist zu berücksichtigen, dass der Berichtskreis der Investitionsstatistik durch den vergleichsweise späten Erhebungstermin (Mai/Juni des Folgejahres) nicht mit den Berichtskreisen der Monats- und Jahresberichte für Betriebe und Unternehmen übereinstimmen muss, da zwischenzeitlich eingetretene Änderungen (z.B. Stilllegungen) bereits berücksichtigt wurden. Hinzu kommt, dass infolge des späten Veröffentlichungstermins der Ergebnisse der Investitionsstatistik hier noch nachträgliche Korrekturen eingearbeitet werden können, die bei den Monats- und Jahresberichten für Betriebe und Unternehmen nicht mehr einbezogen werden konnten.

Glossar

Beschäftigte

Alle Personen, die Ende September in einem arbeitsrechtlichen Verhältnis zum Betrieb stehen, tätige Inhaber und Mitinhaber sowie unbezahlt mithelfende Familienangehörige, soweit sie mindestens ein Drittel der üblichen Arbeitszeit im Betrieb tätig sind.

Betriebe

Örtlich getrennte Niederlassungen von Unternehmen, einschließlich der Verwaltungs-, Reparatur-, Montage- und Hilfsbetriebe, die mit dem meldenden Betrieb örtlich verbunden sind oder in dessen Nähe liegen. Örtlich getrennte Hauptverwaltungen der Unternehmen werden im Verarbeitenden Gewerbe sowie im Bergbau und der Gewinnung von Steinen und Erden ebenfalls als eigenständige Betriebe erfasst. Die Merkmalswerte sind für den gesamten Betrieb zu melden und schließen auch die nicht produzierenden Teile ein.

Bruttoanlageinvestitionen

Die gesamten aktivierten Bruttozugänge an Sachanlagen (Ersatz- und Neuinvestitionen) einschließlich selbst erstellter Anlagen, im Bau befindlicher Anlagen (soweit aktiviert) und Leasing-Güter, die beim Leasing-Nehmer zu aktivieren sind (Finanzierungs-Leasing) bezogen auf das Geschäftsjahr. Sie werden nach Anlagearten gegliedert in:

- Grundstücke mit Gebäuden (einschließlich Bauten auf fremden Grundstücken),
- Grundstücke ohne eigene Bauten (einschließlich Grundstückerschließungskosten u. ä.),
- Maschinen, maschinelle Anlagen, Betriebs- und Geschäftsausstattung (einschließlich Fahrzeuge, aktivierter geringwertiger Wirtschaftsgüter und Werkzeuge).

Außerdem werden der in den Bruttoanlageinvestitionen enthaltene

- Wert der für eigene Rechnung selbst erstellten Anlagen (auch Gebäude),
- Anschaffungswert der in gebrauchtem Zustand erworbenen Gebäude und bebauten Grundstücke

getrennt nachgewiesen.

Nicht einzubeziehen sind der Erwerb von Beteiligungen, Wertpapieren usw., der Erwerb von Konzessionen, Patenten, Lizenzen und anderen immateriellen Vermögensgegenständen sowie der Erwerb von ganzen Unternehmen oder Betrieben sowie die Auslandsinvestitionen.

Mietinvestitionen

Wert aller im Geschäftsjahr neu gemieteten und gepachteten neuen Sachanlagen mit einer Mietdauer von mindestens einem Jahr. Dies sind insbesondere mit Leasing-Verträgen gemietete Produktionsmittel, die vom Vermieter (Leasing-Geber) aktiviert und vom Mieter (Leasing-Nehmer) genutzt werden. Nicht enthalten ist die Anmietung von Sachanlagen für die Mietdauer bis zu einem Jahr, von gebrauchten Investitionsgütern sowie von unbebauten Grundstücken.

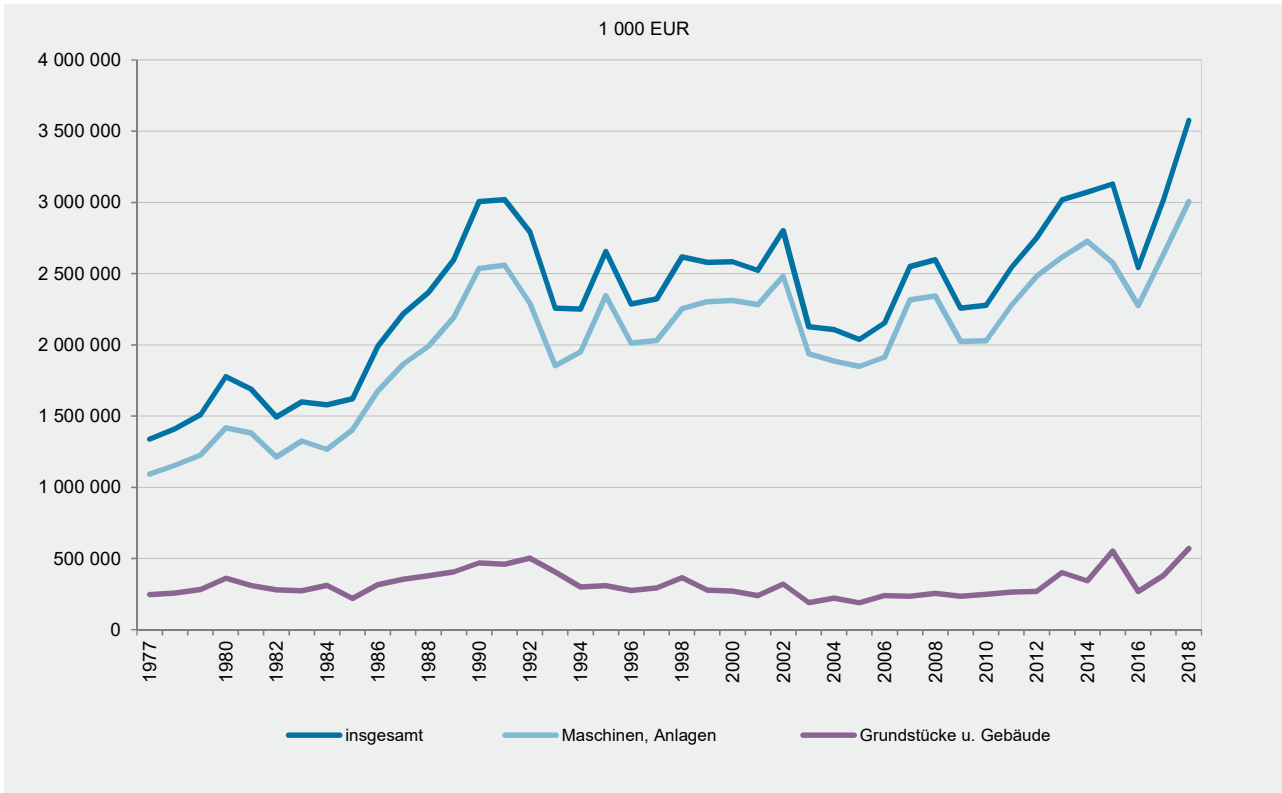
Umsatz

Umsatz aus Eigenerzeugung, baugewerblicher Umsatz sowie Umsatz aus Handelsware und sonstigen nichtindustriellen Tätigkeiten (wie Erlöse aus Vermietung und Verpachtung, Provisionseinnahmen, Erlöse aus Transportleistungen für Dritte und aus dem Verkauf von eigenen landwirtschaftlichen Erzeugnissen). Als Umsatz gilt die Summe der Rechnungsendbeträge (ohne Umsatzsteuer) einschließlich etwa darin enthaltener Verbrauchsteuern sowie der Kosten für Fracht, Transportversicherung, Porto, Verpackung und Spesen, auch wenn diese gesondert in Rechnung gestellt werden. Außerordentliche und betriebsfremde Erträge, z.B. aus dem Verkauf von Anlagegütern, der Verpachtung von Grundstücken oder aus Zinsen und Dividenden, sind nicht im Umsatz enthalten. Da es sich grundsätzlich um fakturierte

Werte handelt, enthält der Umsatz auch nicht den Wert der Lieferungen, die innerhalb eines Unternehmens von Werk zu Werk stattfinden. Bei der Aufgliederung nach Bundesländern kann es daher vorkommen, dass Erzeugnisse, die in einem Land produziert werden, im Umsatz eines anderen Bundeslandes enthalten sind. Der regional gegliederte Umsatz entspricht daher z. T. nicht der Produktion in den einzelnen Ländern.

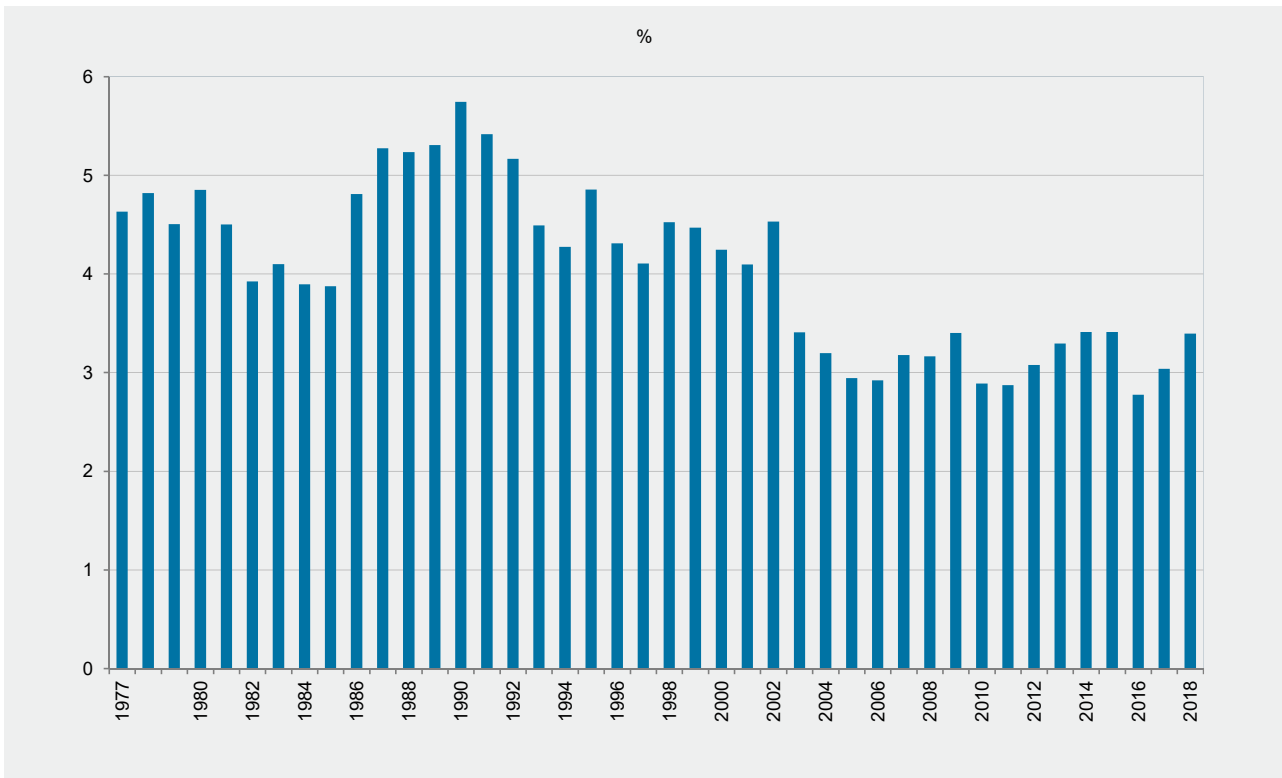
G 1

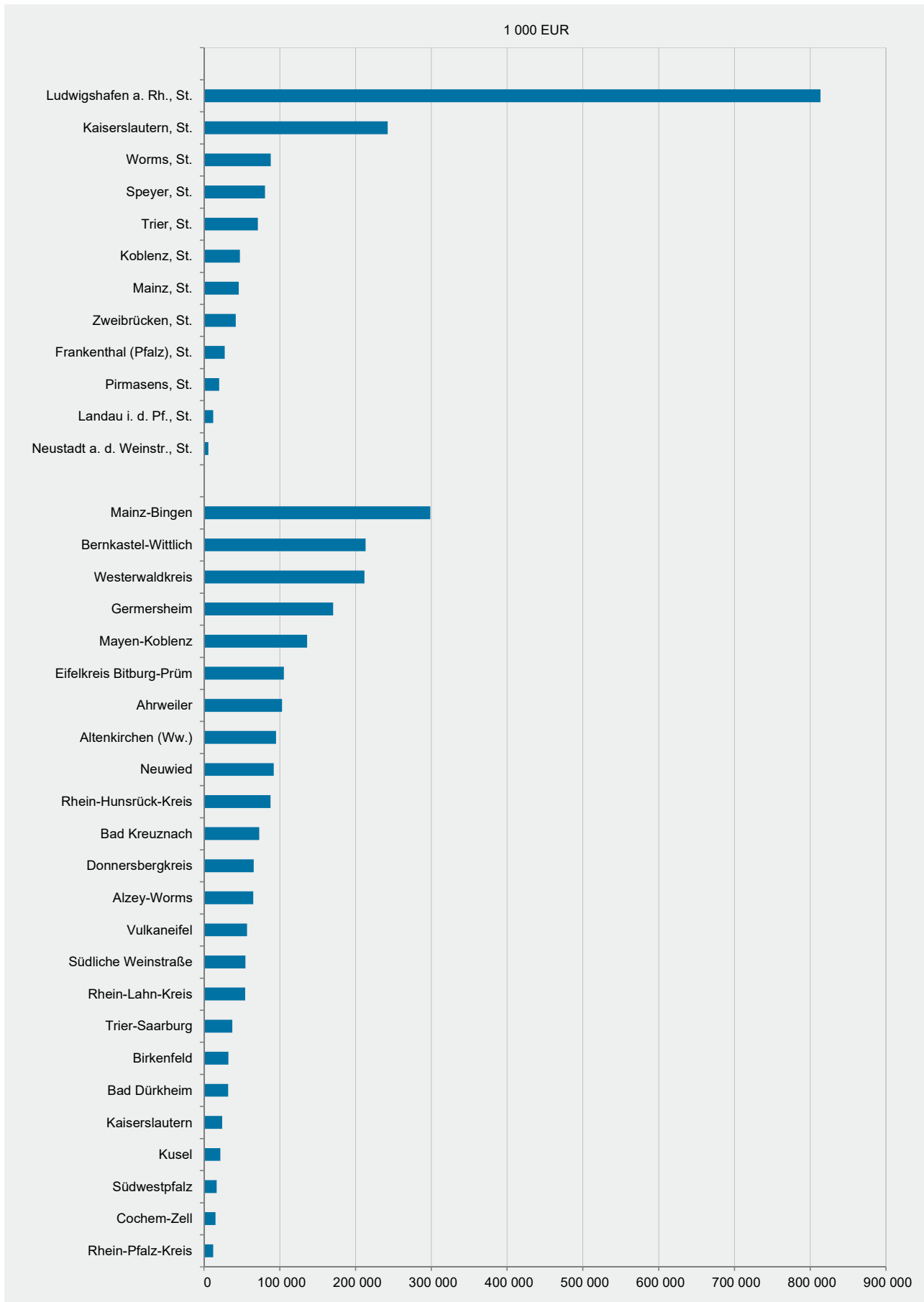
Bruttoanlageinvestitionen im Verarbeitenden Gewerbe sowie im Bergbau und in der Gewinnung von Steinen und Erden 1977–2018

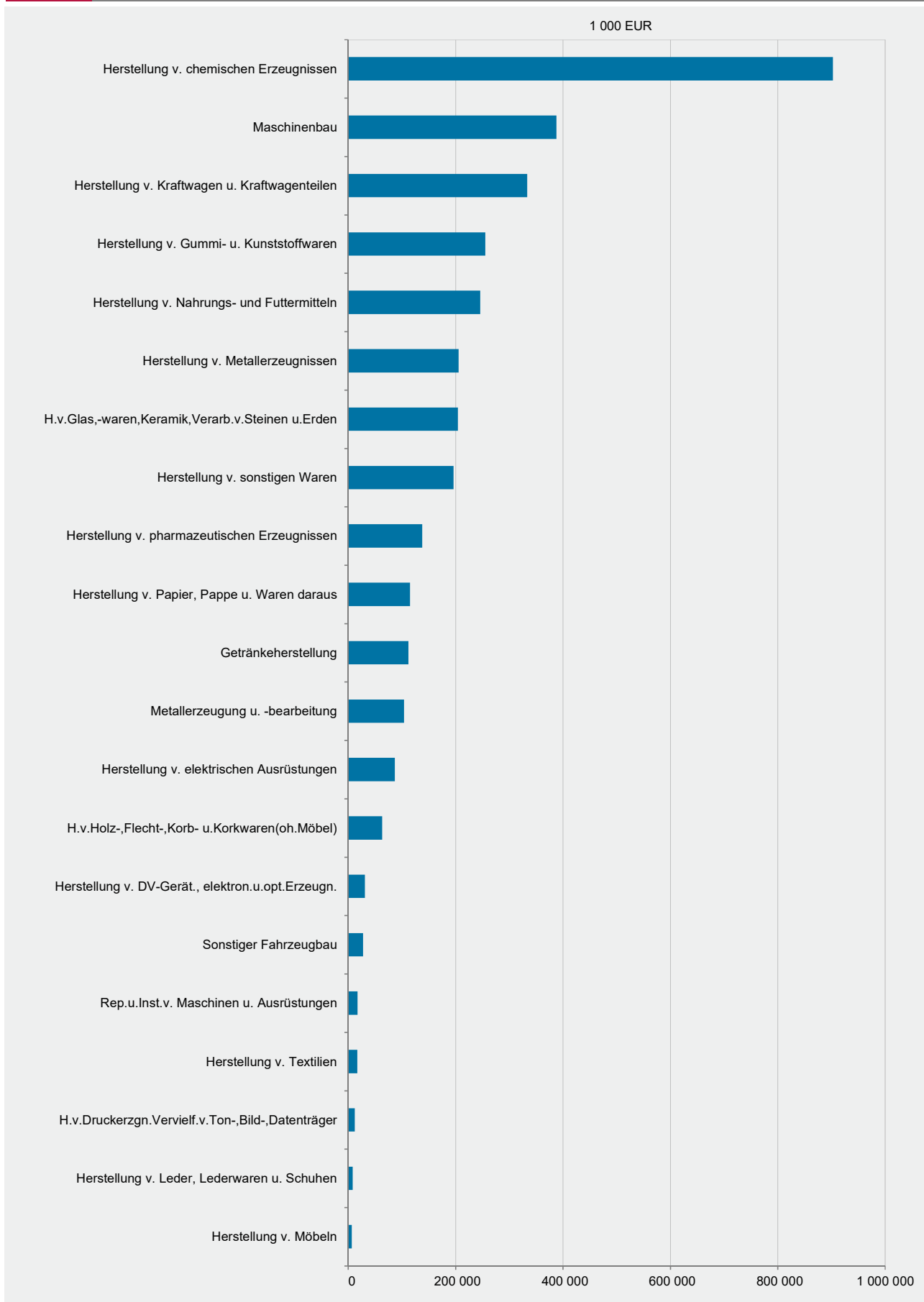


G 2

Bruttoanlageinvestitionen im Verhältnis zum Umsatz im Verarbeitenden Gewerbe sowie im Bergbau und in der Gewinnung von Steinen und Erden 1977–2018







Jahr	Betriebe ¹	Beschäftigte ¹	Umsatz ²	Bruttoanlageinvestitionen			Anteil am Umsatz	Mietinvestitionen ³
				insgesamt	davon			
					Grundstücke und Gebäude	Maschinen, Anlagen		
Anzahl		1 000 EUR			%	1 000 EUR		

nach WZ 93

1995 ⁴	2 138	324 359	54 686 489	2 655 275	309 185	2 346 089	4,9	211 366
1996	2 110	310 779	53 082 353	2 286 614	275 279	2 011 352	4,3	154 680
1997	2 185	313 009	56 619 079	2 323 431	293 963	2 029 474	4,1	182 914
1998	2 164	312 823	57 843 822	2 616 650	364 307	2 252 352	4,5	176 611
1999	2 180	307 504	57 743 107	2 579 496	277 821	2 301 681	4,5	208 008
2000	2 197	303 538	60 840 524	2 582 681	270 450	2 312 242	4,2	308 769
2001	2 227	300 648	61 623 109	2 522 791	240 604	2 282 182	4,1	200 589
2002	2 219	295 373	61 834 845	2 800 944	319 793	2 481 158	4,5	275 231

nach WZ 2003

2003 ⁵	2 134	286 993	62 436 248	2 126 493	189 610	1 936 879	3,4	243 950
2004	2 085	280 960	65 869 861	2 105 774	220 816	1 884 959	3,2	189 868
2005	1 996	273 270	69 211 760	2 036 722	189 237	1 847 492	2,9	192 364
2006	1 980	271 957	73 700 993	2 153 137	238 468	1 914 670	2,9	207 530
2007	2 093	280 463	80 246 867	2 550 263	234 957	2 315 301	3,2	309 482

nach WZ 2008

2008 ⁶	2 145	282 383	82 098 251	2 597 528	255 050	2 342 479	3,2	257 300
2009	2 185	274 297	66 432 952	2 258 468	235 666	2 022 802	3,4	167 168
2010	2 214	274 623	78 810 336	2 277 100	248 349	2 028 751	2,9	175 064
2011	2 242	283 772	88 547 465	2 542 108	263 979	2 278 129	2,9	161 915
2012	2 243	287 004	89 510 347	2 752 785	269 660	2 483 124	3,1	168 222
2013	2 261	287 299	91 574 247	3 016 869	402 088	2 614 780	3,3	146 939
2014	2 198	287 972	90 012 496	3 070 064	343 192	2 726 872	3,4	201 871
2015	2 238	289 998	91 695 116	3 128 289	551 513	2 576 776	3,4	205 064
2016	2 214	289 660	91 687 031	2 542 800	268 417	2 274 383	2,8	220 213
2017	2 241	294 207	99 406 994	3 018 212	380 613	2 637 599	3,0	243 628
2018	2 195	295 823	105 345 741	3 574 888	570 136	3 004 752	3,4	292 996

1 Ende September. – 2 Ohne Umsatzsteuer. – 3 Die Angaben werden erst ab 1988 erfasst. – 4 Die Daten werden nach der EU-einheitlichen Klassifikation der Wirtschaftszweige, Ausgabe 1993 (WZ93) erhoben und veröffentlicht. – 5 Von 2003 bis 2007 werden die Daten nach der EU-einheitlichen Klassifikation der Wirtschaftszweige, Ausgabe 2003 (WZ 2003) erhoben und veröffentlicht. – 6 Die Darstellung der Ergebnisse erfolgt in der Gliederung der Klassifikation der Wirtschaftszweige, Ausgabe 2008 (WZ 2008).

WZ 2008	Wirtschaftszweig	Betriebe ¹	Beschäftigte ¹	Umsatz ²	Bruttoanlageinvestitionen			Miet- investitionen
					insgesamt	je Beschäftigten	im Verhältnis zum Umsatz	
					1 000 EUR	EUR	%	
	Anzahl						1 000 EUR	
B+C	Verarbeitendes Gewerbe sowie Bergbau und Gewinnung von Steinen und Erden	2 195	295 823	105 345 741	3 574 888	12 085	3,4	292 996
A/EN	Vorleistungsgüterproduzenten und Energie	1 056	151 867	55 142 555	1 958 657	12 897	3,6	136 084
B	Investitionsgüterproduzenten	657	90 670	28 679 490	830 576	9 160	2,9	68 498
GG	Gebrauchsgüterproduzenten	61	6 027	1 168 990	27 189	4 511	2,3	3 023
VG	Verbrauchsgüterproduzenten	421	47 259	20 354 706	758 466	16 049	3,7	85 392
B	Bergbau und Gewinnung von Steinen und Erden	104	2 072	386 048	51 281	24 749	13,3	3 840
06	Gewinnung von Erdöl und Erdgas	3	-
08	Gewinnung von Steinen und Erden, sonstiger Bergbau	100	2 003	353 725	.	.	.	3 840
08.1	Gewinnung von Natursteinen, Kies, Sand, Ton und Kaolin	97	.	.	38 580	.	.	.
08.9	Sonstiger Bergbau; Gewinnung von Steinen und Erden a.n.g.	3
C	Verarbeitendes Gewerbe	2 091	293 751	104 959 692	3 523 608	11 995	3,4	289 156
10	Herstellung von Nahrungs- und Futtermitteln	250	18 475	4 661 343	246 149	13 323	5,3	60 933
10.1	Schlachten und Fleischverarbeitung	76	3 544	762 231	25 199	7 110	3,3	.
10.3	Obst- und Gemüseverarbeitung	9	1 139	273 808	15 700	13 784	5,7	.
10.5	Milchverarbeitung	3	1 591	1 255 820	19 743	12 409	1,6	-
10.7	Herstellung von Back- und Teigwaren	126	7 098	974 521	44 369	6 251	4,6	1 094
10.8	Herstellung von sonstigen Nahrungsmitteln	24	4 191	1 115 685	126 439	30 169	11,3	.
10.9	Herstellung von Futtermitteln	6	392	113 634	.	.	.	-
11	Getränkeherstellung	48	6 147	3 239 178	112 286	18 267	3,5	3 391
12	Tabakverarbeitung	2	-
13	Herstellung von Textilien	24	2 247	514 344	16 953	7 545	3,3	.
13.9	Herstellung von sonstigen Textilwaren	19	.	.	8 029	.	.	.
14	Herstellung von Bekleidung	4	-
14.1	Herstellung von Bekleidung (ohne Pelzbekleidung)	3	-
15	Herstellung von Leder, Lederwaren und Schuhen	25	2 369	534 517	8 668	3 659	1,6	.
15.1	Herstellung von Leder und Lederwaren (ohne Lederbekleidung)	4	.	.	43	.	.	-
15.2	Herstellung von Schuhen	21	.	.	8 626	.	.	.
16	Herstellung von Holz-, Flecht-, Korb- und Korkwaren (ohne Möbel)	77	7 901	1 782 064	63 223	8 002	3,5	4 078
16.1	Säge-, Hobel- und Holzimprägnierwerke	17	1 019	270 784	9 750	9 568	3,6	959
16.2	Herstellung von sonstigen Holz-, Korb-, Flecht- und Korbwaren (ohne Möbel)	60	6 882	1 511 280	53 473	7 770	3,5	3 119
17	Herstellung von Papier, Pappe und Waren daraus	66	10 499	4 021 857	115 424	10 994	2,9	8 136
17.1	Herstellung von Holz- und Zellstoff, Papier, Karton und Pappe	10	1 494	969 886	15 755	10 546	1,6	.

noch:
T 2

Betriebe, Beschäftigte, Umsatz und Investitionen 2018 nach Wirtschaftszweigen
- Betriebe von Unternehmen mit 20 und mehr Beschäftigten -

WZ 2008	Wirtschaftszweig	Betriebe ¹	Beschäftigte ¹	Umsatz ²	Bruttoanlageinvestitionen			Mietinvestitionen
					insgesamt	je Beschäftigten	im Verhältnis zum Umsatz	
		Anzahl		1 000 EUR	EUR	%	1 000 EUR	
17.2	Herstellung von Waren aus Papier, Karton und Pappe	56	9 005	3 051 971	99 669	11 068	3,3	.
18	Herstellung von Druckerzeugnissen; Vervielfältigung von bespielten Ton-, Bild- und Datenträgern	45	3 339	359 345	12 621	3 780	3,5	1 209
19	Kokerei und Mineralölverarbeitung	3
20	Herstellung von chemischen Erzeugnissen	94	47 497	29 967 865	902 709	19 006	3,0	49 178
20.1	Herstellung von chemischen Grundstoffen, Düngemitteln und Stickstoffverbindungen, Kunststoffen in Primärformen und synthetischem Kautschuk in Primärformen	33	40 107	26 863 415	818 786	20 415	3,0	.
20.3	Herstellung von Anstrichmitteln, Druckfarben und Kittens	12
20.4	Herstellung von Seifen, Wasch-, Reinigungs- und Körperpflegemitteln sowie von Duftstoffen	15	1 809	854 936	11 436	6 322	1,3	.
20.5	Herstellung von sonstigen chemischen Erzeugnissen	32	3 658	1 710 625	60 782	16 616	3,6	2 684
21	Herstellung von pharmazeutischen Erzeugnissen	10	10 491	8 861 413	137 818	13 137	1,6	.
21.2	Herstellung von pharmazeutischen Spezialitäten und sonstigen pharmazeutischen Erzeugnissen	7
22	Herstellung von Gummi- und Kunststoffwaren	172	24 358	5 604 476	255 661	10 496	4,6	31 799
22.1	Herstellung von Gummiwaren	13	3 230	714 537	28 323	8 769	4,0	.
22.2	Herstellung von Kunststoffwaren	159	21 128	4 889 939	227 338	10 760	4,6	.
23	Herstellung von Glas und Glaswaren, Keramik, Verarbeitung von Steinen und Erden	192	16 648	3 710 606	204 605	12 290	5,5	4 834
23.1	Herstellung von Glas und Glaswaren	32	6 005	1 060 682	56 884	9 473	5,4	672
23.2	Herstellung von feuerfesten keramischen Werkstoffen und Waren	11	1 251	374 130	9 954	7 957	2,7	.
23.3	Herstellung von keramischen Baumaterialien	10	990	155 527	4 901	4 950	3,2	.
23.4	Herstellung von sonstigen Porzellan- und keramischen Erzeugnissen	13	2 047	575 946
23.5	Herstellung von Zement, Kalk und gebranntem Gips	9	925	274 345	13 020	14 076	4,7	.
23.6	Herstellung von Erzeugnissen aus Beton, Zement und Gips	90	2 917	721 238	17 696	6 067	2,5	2 353
23.7	Be- und Verarbeitung von Naturwerksteinen und Natursteinen a.n.g.	4	122	7 623	.	.	.	-
23.9	Herstellung von Schleifkörpern und Schleifmitteln auf Unterlage sowie sonstigen Erzeugnissen aus nichtmetallischen Mineralien a.n.g.	23	2 391	541 115	19 948	8 343	3,7	.
24	Metallerzeugung und -bearbeitung	41	9 598	3 778 379	104 037	10 839	2,8	2 862
24.1	Erzeugung von Roheisen, Stahl und Ferrolegierungen	4
24.2	Herstellung von Stahlrohren, Rohrform-, Rohrverschluss- und Rohrverbindungsstücken aus Stahl	9	668	125 669	5 767	8 634	4,6	.
24.3	Sonstige erste Bearbeitung von Eisen und Stahl	5	-

noch:
T 2

Betriebe, Beschäftigte, Umsatz und Investitionen 2018 nach Wirtschaftszweigen
- Betriebe von Unternehmen mit 20 und mehr Beschäftigten -

WZ 2008	Wirtschaftszweig	Betriebe ¹	Beschäftigte ¹	Umsatz ²	Bruttoanlageinvestitionen			Mietinvestitionen
					insgesamt	je Beschäftigten	im Verhältnis zum Umsatz	
		Anzahl		1 000 EUR	EUR	%	1 000 EUR	
24.4	Erzeugung und erste Bearbeitung von NE-Metallen	9	2 505	1 162 862	21 194	8 461	1,8	.
24.5	Gießereien	14	3 464	638 443	39 792	11 487	6,2	.
25	Herstellung von Metallerzeugnissen	337	29 856	5 309 488	205 953	6 898	3,9	18 856
25.1	Stahl- und Leichtmetallbau	107	7 056	1 197 354	42 952	6 087	3,6	2 758
25.2	Herstellung von Metalltanks und -behältern; Herstellung von Heizkörpern und -kesseln für Zentralheizungen	4	-
25.5	Herstellung von Schmiede-, Press-, Zieh- und Stanzteilen, gewalzten Ringen und pulvermetallurgischen Erzeugnissen	37	4 244	788 358	25 289	5 959	3,2	2 611
25.6	Oberflächenveredelung und Wärmebehandlung; Mechanik a.n.g.	85	4 627	480 739	20 045	4 332	4,2	4 790
25.7	Herstellung von Schneidwaren, Werkzeugen, Schlössern und Beschlägen aus unedlen Metallen	35	6 019	976 156	44 235	7 349	4,5	1 302
25.9	Herstellung von sonstigen Metallwaren	67	7 191	1 642 733	66 207	9 207	4,0	7 396
26	Herstellung von DV-Geräten, elektronischen und optischen Erzeugnissen	48	6 169	1 011 534	31 152	5 050	3,1	2 090
26.1	Herstellung von elektronischen Bauelementen und Leiterplatten	12	1 534	247 089	10 604	6 913	4,3	.
26.2	Herstellung von DV-Geräten und peripheren Geräten	4	.	.	1 942	.	.	.
26.3	Herstellung von Geräten und Einrichtungen der Telekommunikationstechnik	2
26.4	Herstellung von Geräten der Unterhaltungselektronik	2
26.5	Herstellung von Mess-, Kontroll-, Navigations- u.ä. Instrumenten und Vorrichtungen; Herstellung von Uhren	20	2 427	368 350	7 113	2 931	1,9	.
26.7	Herstellung von optischen und fotografischen Instrumenten und Geräten	7	1 261	277 007	10 612	8 416	3,8	.
27	Herstellung von elektrischen Ausrüstungen	77	10 312	1 963 579	86 980	8 435	4,4	3 722
27.1	Herstellung von Elektromotoren, Generatoren, Transformatoren, Elektrizitätsverteilungs- und -schalteinrichtungen	34	3 903	624 260	13 481	3 454	2,2	1 660
27.3	Herstellung von Kabeln und elektrischem Installationsmaterial	17	2 774	608 285	42 084	15 171	6,9	848
27.4	Herstellung von elektrischen Lampen und Leuchten	3
27.5	Herstellung von Haushaltsgeräten	6
27.9	Herstellung von sonstigen elektrischen Ausrüstungen und Geräten a.n.g.	17	2 419	552 261	26 428	10 925	4,8	767
28	Maschinenbau	290	42 635	10 955 497	388 098	9 103	3,5	14 828
28.1	Herstellung von nicht wirtschaftszweig-spezifischen Maschinen	35	7 897	2 036 004	46 429	5 879	2,3	.
28.2	Herstellung von sonstigen nicht wirtschaftszweigspezifischen Maschinen	90	11 757	2 396 853	65 078	5 535	2,7	2 723
28.3	Herstellung von land- und forstwirtschaftlichen Maschinen	10	4 174
28.4	Herstellung von Werkzeugmaschinen	27

noch:
T 2

Betriebe, Beschäftigte, Umsatz und Investitionen 2018 nach Wirtschaftszweigen
- Betriebe von Unternehmen mit 20 und mehr Beschäftigten -

WZ 2008	Wirtschaftszweig	Betriebe ¹	Beschäftigte ¹	Umsatz ²	Bruttoanlageinvestitionen			Mietinvestitionen
					insgesamt	je Beschäftigten	im Verhältnis zum Umsatz	
		Anzahl		1 000 EUR	EUR	%	1 000 EUR	
28.9	Herstellung von Maschinen für sonstige bestimmte Wirtschaftszweige	128	18 831	5 365 625	227 889	12 102	4,2	5 661
29	Herstellung von Kraftwagen und Kraftwagen-teilen	53	22 355	13 185 076	333 336	14 911	2,5	46 094
29.1	Herstellung von Kraftwagen und Kraftwagen-motoren	7	14 023
29.2	Herstellung von Karosserien, Aufbauten und Anhängern	12	773
29.3	Herstellung von Teilen und Zubehör für Kraftwagen	34	7 559	2 083 276	77 956	10 313	3,7	3 887
30	Sonstiger Fahrzeugbau	15	3 868	1 248 630	27 834	7 196	2,2	712
30.2	Schienefahrzeugbau	3
30.3	Luft- und Raumfahrzeugbau	7
31	Herstellung von Möbeln	29	1 876	352 082	6 999	3 731	2,0	1 571
32	Herstellung von sonstigen Waren	79	5 144	894 217	196 326	38 166	22,0	584
32.1	Herstellung von Münzen, Schmuck und ähnlichen Erzeugnissen	13	1 021	164 247	2 357	2 308	1,4	.
32.3	Herstellung von Sportgeräten	4	.	.	170	.	.	.
32.5	Herstellung von medizinischen und zahnmedi-zinischen Apparaten und Materialien	52	2 394	216 813	6 522	2 724	3,0	259
32.9	Herstellung von Erzeugnissen a.n.g.	6	693	126 943	.	.	.	-
33	Reparatur und Installation von Maschinen und Ausrüstungen	110	9 288	1 431 011	17 638	1 899	1,2	3 015
33.1	Reparatur von Metallerzeugnissen, Maschinen und Ausrüstungen	49	4 361	441 104	7 364	1 689	1,7	2 088
33.2	Installation von Maschinen und Ausrüstungen a.n.g	61	4 927	989 907	10 274	2 085	1,0	927

1 Ende September. – 2 Ohne Umsatzsteuer.

WZ 2008	Wirtschaftszweig	Bruttoanlageinvestitionen				darunter	
		insgesamt	Gebäude und bebaute Grundstücke	Grundstücke ohne Bauten	Maschinen, masch. Anlagen, Betriebs- und Geschäfts- ausstattung	selbst- erstellte Anlagen	bebaute Grundstücke und Gebäude in gebrauchtem Zustand
1 000 EUR							
B+C	Verarbeitendes Gewerbe sowie Bergbau und Gewinnung von Steinen und Erden	3 574 888	539 416	30 720	3 004 752	403 030	9 309
A/EN	Vorleistungsgüterproduzenten und Energie	1 958 657	344 391	11 466	1 602 800	170 513	6 077
B	Investitionsgüterproduzenten	830 576	138 847	17 042	674 687	47 758	.
GG	Gebrauchsgüterproduzenten	27 189	.	.	23 341	.	-
VG	Verbrauchsgüterproduzenten	758 466	.	.	703 924	.	.
B	Bergbau und Gewinnung von Steinen und Erden	51 281	2 050	4 821	44 410	1 661	.
06	Gewinnung von Erdöl und Erdgas	.	.	-	.	.	-
08	Gewinnung von Steinen und Erden, sonstiger Bergbau	.	.	4 821	.	.	.
08.1	Gewinnung von Natursteinen, Kies, Sand, Ton und Kaolin	38 580	.	.	32 235	.	.
08.9	Sonstiger Bergbau; Gewinnung von Steinen und Erden a.n.g.	-
C	Verarbeitendes Gewerbe	3 523 608	537 367	25 899	2 960 342	401 369	.
10	Herstellung von Nahrungs- und Futtermitteln	246 149	33 793	642	211 714	1 069	-
10.1	Schlachten und Fleischverarbeitung	25 199	1 685	-	23 514	-	-
10.3	Obst- und Gemüseverarbeitung	15 700	2 131	-	13 569	-	-
10.5	Milchverarbeitung	19 743	.	.	18 538	-	-
10.7	Herstellung von Back- und Teigwaren	44 369	.	.	27 820	.	-
10.8	Herstellung von sonstigen Nahrungsmitteln	126 439	.	.	114 445	.	-
10.9	Herstellung von Futtermitteln	.	.	-	.	-	-
11	Getränkeherstellung	112 286	9 589	312	102 386	.	.
12	Tabakverarbeitung	.	.	-	.	-	-
13	Herstellung von Textilien	16 953	.	.	13 234	.	.
13.9	Herstellung von sonstigen Textilwaren	8 029	.	.	7 005	.	-
14	Herstellung von Bekleidung	.	-	-	.	-	-
14.1	Herstellung von Bekleidung (ohne Pelzbekleidung)	.	-	-	.	-	-
15	Herstellung von Leder, Lederwaren und Schuhen	8 668	.	-	.	-	-
15.1	Herstellung von Leder und Lederwaren (ohne Lederbekleidung)	43	-	-	43	-	-
15.2	Herstellung von Schuhen	8 626	.	-	.	-	-
16	Herstellung von Holz-, Flecht-, Korb- und Korkwaren (ohne Möbel)	63 223	.	.	51 244	1 896	-
16.1	Säge-, Hobel- und Holzimprägnierwerke	9 750	579	-	9 171	-	-
16.2	Herstellung von sonstigen Holz-, Korb-, Flecht- und Korbwaren (ohne Möbel)	53 473	.	.	42 073	1 896	-
17	Herstellung von Papier, Pappe und Waren daraus	115 424	.	.	98 217	1 387	-
17.1	Herstellung von Holz- und Zellstoff, Papier, Karton und Pappe	15 755	.	.	14 358	.	-

noch:
T 3

Bruttoanlageinvestitionen 2018 nach Wirtschaftszweigen
- Betriebe von Unternehmen mit 20 und mehr Beschäftigten -

WZ 2008	Wirtschaftszweig	Bruttoanlageinvestitionen				darunter	
		insgesamt	Gebäude und bebaute Grundstücke	Grundstücke ohne Bauten	Maschinen, masch. Anlagen, Betriebs- und Geschäfts- ausstattung	selbst- erstellte Anlagen	bebaute Grundstücke und Gebäude in gebrauchtem Zustand
1 000 EUR							
17.2	Herstellung von Waren aus Papier, Karton und Pappe	99 669	.	.	83 859	.	-
18	Herstellung von Druckerzeugnissen; Vervielfältigung von bespielten Ton-, Bild- und Datenträgern	12 621	3 215	-	9 406	-	-
19	Kokerei und Mineralölverarbeitung	.	.	-	.	-	-
20	Herstellung von chemischen Erzeugnissen	902 709	.	.	693 743	.	4 755
20.1	Herstellung von chemischen Grundstoffen, Düngemitteln und Stickstoffverbindungen, Kunststoffen in Primärformen und synthetischem Kautschuk in Primärformen	818 786	.	.	631 303	.	-
20.3	Herstellung von Anstrichmitteln, Druckfarben und Kittlen	-	-
20.4	Herstellung von Seifen, Wasch-, Reinigungs- und Körperpflegemitteln sowie von Duftstoffen	11 436	1 899	-	9 537	541	.
20.5	Herstellung von sonstigen chemischen Erzeugnissen	60 782	17 572	-	43 210	.	.
21	Herstellung von pharmazeutischen Erzeugnissen	137 818	.	.	134 714	.	-
21.2	Herstellung von pharmazeutischen Spezialitäten und sonstigen pharmazeutischen Erzeugnissen	.	.	-	.	.	-
22	Herstellung von Gummi- und Kunststoffwaren	255 661	.	.	220 787	13 068	-
22.1	Herstellung von Gummiwaren	28 323	524	-	27 799	.	-
22.2	Herstellung von Kunststoffwaren	227 338	.	.	192 988	.	-
23	Herstellung von Glas und Glaswaren, Keramik, Verarbeitung von Steinen und Erden	204 605	15 501	1 776	187 329	1 892	.
23.1	Herstellung von Glas und Glaswaren	56 884	.	-	.	.	-
23.2	Herstellung von feuerfesten keramischen Werkstoffen und Waren	9 954	.	.	8 980	.	-
23.3	Herstellung von keramischen Baumaterialien	4 901	.	.	3 592	.	-
23.4	Herstellung von sonstigen Porzellan- und keramischen Erzeugnissen	-
23.5	Herstellung von Zement, Kalk und gebranntem Gips	13 020	.	.	12 431	-	-
23.6	Herstellung von Erzeugnissen aus Beton, Zement und Gips	17 696	821	140	16 735	-	.
23.7	Be- und Verarbeitung von Naturwerksteinen und Natursteinen a.n.g.	.	-	-	.	.	-
23.9	Herstellung von Schleifkörpern und Schleifmitteln auf Unterlage sowie sonstigen Erzeugnissen aus nichtmetallischen Mineralien a.n.g.	19 948	.	.	19 752	719	-
24	Metallerzeugung und -bearbeitung	104 037	21 051	-	82 986	892	-
24.1	Erzeugung von Roheisen, Stahl und Ferrolegierungen	.	.	-	.	.	-
24.2	Herstellung von Stahlrohren, Rohrform-, Rohrverschluss- und Rohrverbindungsstücken aus Stahl	5 767	.	-	.	.	-
24.3	Sonstige erste Bearbeitung von Eisen und Stahl	.	.	-	.	.	-

noch:
T 3

Bruttoanlageinvestitionen 2018 nach Wirtschaftszweigen
- Betriebe von Unternehmen mit 20 und mehr Beschäftigten -

WZ 2008	Wirtschaftszweig	Bruttoanlageinvestitionen				darunter	
		insgesamt	Gebäude und bebaute Grundstücke	Grundstücke ohne Bauten	Maschinen, masch. Anlagen, Betriebs- und Geschäfts- ausstattung	selbst- erstellte Anlagen	bebaute Grundstücke und Gebäude in gebrauchtem Zustand
1 000 EUR							
24.4	Erzeugung und erste Bearbeitung von NE-Metallen	21 194	489	-	20 704	-	-
24.5	Gießereien	39 792	5 800	-	33 992	304	-
25	Herstellung von Metallserzeugnissen	205 953	31 142	304	174 507	22 780	.
25.1	Stahl- und Leichtmetallbau	42 952	.	.	41 499	.	.
25.2	Herstellung von Metalltanks und -behältern; Herstellung von Heizkörpern und -kesseln für Zentralheizungen	.	.	-	.	-	-
25.5	Herstellung von Schmiede-, Press-, Zieh- und Stanzteilen, gewalzten Ringen und pulvermetallurgischen Erzeugnissen	25 289	.	.	23 315	.	.
25.6	Oberflächenveredelung und Wärmebehandlung; Mechanik a.n.g.	20 045	.	.	19 546	.	-
25.7	Herstellung von Schneidwaren, Werkzeugen, Schlössern und Beschlägen aus unedlen Metallen	44 235	3 110	-	41 125	3 293	-
25.9	Herstellung von sonstigen Metallwaren	66 207	24 300	-	41 907	1 569	-
26	Herstellung von DV-Geräten, elektronischen und optischen Erzeugnissen	31 152	.	.	25 656	4 040	-
26.1	Herstellung von elektronischen Bauelementen und Leiterplatten	10 604	-	-	10 604	.	-
26.2	Herstellung von DV-Geräten und peripheren Geräten	1 942	.	-	.	.	-
26.3	Herstellung von Geräten und Einrichtungen der Telekommunikationstechnik	.	.	-	.	-	-
26.4	Herstellung von Geräten der Unterhaltungselektronik	.	-	-	.	-	-
26.5	Herstellung von Mess-, Kontroll-, Navigations- u.ä. Instrumenten und Vorrichtungen; Herstellung von Uhren	7 113	.	-	.	-	-
26.7	Herstellung von optischen und fotografischen Instrumenten und Geräten	10 612	.	.	7 276	.	-
27	Herstellung von elektrischen Ausrüstungen	86 980	4 562	1 444	80 974	5 999	-
27.1	Herstellung von Elektromotoren, Generatoren, Transformatoren, Elektrizitätsverteilungs- und -schalteinrichtungen	13 481	.	.	12 575	.	-
27.3	Herstellung von Kabeln und elektrischem Installationsmaterial	42 084	.	-	.	.	-
27.4	Herstellung von elektrischen Lampen und Leuchten	.	-	-	.	.	-
27.5	Herstellung von Haushaltsgeräten	.	.	-	.	-	-
27.9	Herstellung von sonstigen elektrischen Ausrüstungen und Geräten a.n.g.	26 428	.	.	21 800	.	-
28	Maschinenbau	388 098	.	.	248 754	8 102	.
28.1	Herstellung von nicht wirtschaftszweigspezifischen Maschinen	46 429	708	-	45 722	.	-
28.2	Herstellung von sonstigen nicht wirtschaftszweigspezifischen Maschinen	65 078	.	.	46 694	3 015	-
28.3	Herstellung von land- und forstwirtschaftlichen Maschinen	.	.	-	.	.	-

noch:
T 3

Bruttoanlageinvestitionen 2018 nach Wirtschaftszweigen
- Betriebe von Unternehmen mit 20 und mehr Beschäftigten -

WZ 2008	Wirtschaftszweig	Bruttoanlageinvestitionen				darunter	
		insgesamt	Gebäude und bebaute Grundstücke	Grundstücke ohne Bauten	Maschinen, masch. Anlagen, Betriebs- und Geschäfts- ausstattung	selbst- erstellte Anlagen	bebaute Grundstücke und Gebäude in gebrauchtem Zustand
1 000 EUR							
28.4	Herstellung von Werkzeugmaschinen	.	.	-	.	1 902	-
28.9	Herstellung von Maschinen für sonstige bestimmte Wirtschaftszweige	227 889	105 307	198	122 384	1 374	.
29	Herstellung von Kraftwagen und Kraftwagen- teilen	333 336	.	.	327 414	19 211	.
29.1	Herstellung von Kraftwagen und Kraftwagen- motoren	.	.	-	.	.	-
29.2	Herstellung von Karosserien, Aufbauten und Anhängern	.	.	-	.	.	-
29.3	Herstellung von Teilen und Zubehör für Kraftwagen	77 956	.	.	75 324	12 245	.
30	Sonstiger Fahrzeugbau	27 834	.	.	23 254	.	-
30.2	Schienerfahrzeugbau	.	.	-	.	.	-
30.3	Luft- und Raumfahrzeugbau	-
31	Herstellung von Möbeln	6 999	.	-	.	.	-
32	Herstellung von sonstigen Waren	196 326	867
32.1	Herstellung von Münzen, Schmuck und ähnlichen Erzeugnissen	2 357	.	.	1 924	.	-
32.3	Herstellung von Sportgeräten	170	.	-	.	.	-
32.5	Herstellung von medizinischen und zahnmedi- zinischen Apparaten und Materialien	6 522	200	-	6 323	.	.
32.9	Herstellung von Erzeugnissen a.n.g.	.	-	-	.	-	-
33	Reparatur und Installation von Maschinen und Ausrüstungen	17 638	.	.	15 500	1 086	.
33.1	Reparatur von Metallerzeugnissen, Maschinen und Ausrüstungen	7 364	1 553	-	5 811	.	.
33.2	Installation von Maschinen und Ausrüstungen a.n.g	10 274	.	.	9 690	.	-

Verwaltungsbezirk	Betriebe ¹	Beschäftigte ¹	Umsatz ²	Bruttoanlageinvestitionen			Mietinvestitionen
				insgesamt	je Beschäftigten	im Verhältnis zum Umsatz	
				1 000 EUR	EUR	%	
	Anzahl					1 000 EUR	
Frankenthal (Pfalz), St.	23	4 091	745 400	27 364	6 689	3,7	541
Kaiserslautern, St.	41	8 656	1 965 421	242 640	28 031	12,3	1 649
Koblenz, St.	40	7 384	2 060 957	47 431	6 423	2,3	3 040
Landau i. d. Pf., St.	29	2 635	666 448	12 381	4 699	1,9	2 350
Ludwigshafen a. Rh., St.	49	43 839	32 492 240	813 741	18 562	2,5	.
Mainz, St.	46	7 642	1 483 004	45 959	6 014	3,1	.
Neustadt a. d. Weinstr., St.	18	1 083	154 823	5 771	5 329	3,7	808
Pirmasens, St.	31	4 299	779 155	20 222	4 704	2,6	569
Speyer, St.	25	5 122	1 409 266	80 646	15 745	5,7	14 722
Trier, St.	51	6 285	2 171 710	71 192	11 327	3,3	.
Worms, St.	40	5 587	2 248 194	88 115	15 771	3,9	4 941
Zweibrücken, St.	28	4 826	1 912 439	42 138	8 731	2,2	.
Ahrweiler	60	5 904	1 226 731	103 123	17 467	8,4	5 843
Altenkirchen (Ww.)	137	12 534	2 278 260	95 344	7 607	4,2	5 276
Alzey-Worms	45	4 398	1 909 139	65 038	14 788	3,4	.
Bad Dürkheim	56	3 954	822 717	32 081	8 114	3,9	1 886
Bad Kreuznach	86	10 577	2 351 256	72 932	6 895	3,1	.
Berncastel-Wittlich	88	12 393	3 313 188	213 349	17 215	6,4	23 516
Birkenfeld	67	6 088	903 816	32 421	5 325	3,6	4 433
Cochem-Zell	27	2 190	371 872	15 198	6 940	4,1	.
Donnersbergkreis	43	7 250	1 802 307	65 865	9 085	3,7	.
Eifelkreis Bitburg-Prüm	54	7 948	2 498 852	105 537	13 278	4,2	4 413
Germersheim	76	16 329	12 412 566	170 470	10 440	1,4	.
Kaiserslautern	42	2 880	568 780	24 188	8 399	4,3	5 244
Kusel	29	2 103	403 698	21 846	10 388	5,4	.
Mainz-Bingen	59	11 409	3 796 347	298 641	26 176	7,9	19 699
Mayen-Koblenz	137	15 108	4 631 516	136 216	9 016	2,9	4 410
Neuwied	143	15 810	4 097 912	92 130	5 827	2,2	11 926
Rhein-Hunsrück-Kreis	78	9 500	2 636 536	88 013	9 264	3,3	3 327
Rhein-Lahn-Kreis	71	7 114	1 739 997	54 560	7 669	3,1	3 264
Rhein-Pfalz-Kreis	38	2 602	438 994	12 253	4 709	2,8	983
Südliche Weinstraße	60	6 008	1 711 046	54 715	9 107	3,2	638
Südwestpfalz	41	2 780	662 551	16 912	6 084	2,6	436
Trier-Saarburg	72	6 373	1 657 258	37 539	5 890	2,3	.
Vulkaneifel	52	4 784	1 139 859	57 035	11 922	5,0	2 575
Westerwaldkreis	213	18 338	3 881 485	211 881	11 554	5,5	14 896
Rheinland-Pfalz	2 195	295 823	105 345 741	3 574 888	12 085	3,4	292 996
Industrie- und Handelskammer							
Kammerbezirk Koblenz	1 059	110 547	26 180 338	949 248	8 587	3,6	58 280
Kammerbezirk Pfalz	629	118 457	58 947 852	1 643 235	13 872	2,8	119 639
Kammerbezirk Rheinhessen	190	29 036	9 436 684	497 753	17 143	5,3	81 959
Kammerbezirk Trier	317	37 783	10 780 867	484 652	12 827	4,5	33 117

1 Ende September. – 2 Ohne Umsatzsteuer.

Verwaltungsbezirk	Bruttoanlageinvestitionen				darunter	
	insgesamt	Gebäude und bebaute Grundstücke	Grundstücke ohne Bauten	Maschinen, masch. Anlagen, Betriebs- und Geschäfts- ausstattung	selbst- erstellte Anlagen	bebaute Grundstücke u. Gebäude in gebrauchtem Zustand
Frankenthal (Pfalz), St.	27 364	490	-	26 874	.	.
Kaiserslautern, St.	242 640	.	.	224 852	.	.
Koblenz, St.	47 431	1 291	-	46 140	.	.
Landau i. d. Pf., St.	12 381	.	-	.	.	-
Ludwigshafen a. Rh., St.	813 741	.	.	623 916	.	-
Mainz, St.	45 959	.	.	41 739	1 193	-
Neustadt a. d. Weinstr., St.	5 771	.	-	.	.	-
Pirmasens, St.	20 222	.	.	19 235	.	-
Speyer, St.	80 646	.	.	74 058	4 277	.
Trier, St.	71 192	1 528	-	69 664	.	.
Worms, St.	88 115	6 114	-	82 000	.	-
Zweibrücken, St.	42 138	.	.	41 374	461	-
Ahrweiler	103 123	2 767	264	100 092	673	.
Altenkirchen (Ww.)	95 344	.	.	87 554	20 131	-
Alzey-Worms	65 038	.	.	53 997	.	-
Bad Dürkheim	32 081	.	.	26 334	987	.
Bad Kreuznach	72 932	.	.	71 027	3 716	.
Berncastel-Wittlich	213 349	.	.	104 042	1 618	-
Birkenfeld	32 421	.	.	.	185	.
Cochem-Zell	15 198	.	-	.	.	-
Donnersbergkreis	65 865	.	.	62 899	.	-
Eifelkreis Bitburg-Prüm	105 537	.	.	90 985	1 304	-
Germersheim	170 470	979	1 536	167 955	.	-
Kaiserslautern	24 188	1 474	-	22 714	380	-
Kusel	21 846	.	.	19 994	.	-
Mainz-Bingen	298 641	2 567	-	296 075	.	-
Mayen-Koblenz	136 216	32 839	1 596	101 781	4 180	.
Neuwied	92 130	.	.	87 666	3 811	-
Rhein-Hunsrück-Kreis	88 013	.	.	64 892	1 382	.
Rhein-Lahn-Kreis	54 560	.	.	40 496	698	-
Rhein-Pfalz-Kreis	12 253	1 315	-	10 939	.	-
Südliche Weinstraße	54 715	.	.	33 987	.	-
Südwestpfalz	16 912	.	.	16 440	.	-
Trier-Saarburg	37 539	.	.	34 724	962	-
Vulkaneifel	57 035	.	.	46 465	.	.
Westerwaldkreis	211 881	51 721	2 949	157 211	8 712	.
Rheinland-Pfalz	3 574 888	539 416	30 720	3 004 752	403 030	9 309
Industrie- und Handelskammer						
Kammerbezirk Koblenz	949 248	142 405	7 255	799 588	56 453	4 770
Kammerbezirk Pfalz	1 643 235	.	.	1 385 473	.	.
Kammerbezirk Rheinhessen	497 753	.	.	473 811	.	-
Kammerbezirk Trier	484 652	136 898	1 874	345 880	6 457	.

WZ 2008	Wirtschaftszweig Betriebe mit ... Beschäftigten	Betriebe ¹	Beschäftigte ¹	Umsatz ²	Bruttoanlage- investitionen	Miet- investitionen
		Anzahl		1 000 EUR		
B+C	Insgesamt					
	20 – 499	2 117	170 072	37 965 832	1 290 935	165 577
	500 und mehr	78	125 751	67 379 909	2 283 953	127 419
	insgesamt	2 195	295 823	105 345 741	3 574 888	292 996
B	Bergbau und Gewinnung von Steinen und Erden					
	20 – 499	104	2 072	386 048	51 281	3 840
	500 und mehr	-	-	-	-	-
	insgesamt	104	2 072	386 048	51 281	3 840
06	Gewinnung von Erdöl und Erdgas					
	20 – 499	3	.	.	.	-
	500 und mehr	-	-	-	-	-
	insgesamt	3	.	.	.	-
08	Gewinnung von Steinen und Erden, sonstiger Bergbau					
	20 – 499	100	2 003	353 725	.	3 840
	500 und mehr	-	-	-	-	-
	insgesamt	100	2 003	353 725	.	3 840
C	Verarbeitendes Gewerbe					
	20 – 499	2 013	168 000	37 579 783	1 239 655	161 737
	500 und mehr	78	125 751	67 379 909	2 283 953	127 419
	insgesamt	2 091	293 751	104 959 692	3 523 608	289 156
10	Herstellung von Nahrungs- und Futtermitteln					
	20 – 499	246	14 630	2 927 000	206 151	60 933
	500 und mehr	4	3 845	1 734 343	39 998	-
	insgesamt	250	18 475	4 661 343	246 149	60 933
11	Getränkeherstellung					
	20 – 499	46
	500 und mehr	2
	insgesamt	48	6 147	3 239 178	112 286	3 391
12	Tabakverarbeitung					
	20 – 499	1	.	.	.	-
	500 und mehr	1	.	.	.	-
	insgesamt	2	.	.	.	-
13	Herstellung von Textilien					
	20 – 499	23
	500 und mehr	1	.	.	.	-
	insgesamt	24	2 247	514 344	16 953	.
14	Herstellung von Bekleidung (ohne Pelzbekleidung)					
	20 – 499	4	.	.	.	-
	500 und mehr	-	-	-	-	-
	insgesamt	4	.	.	.	-
15	Herstellung von Leder, Lederwaren und Schuhen					
	20 – 499	24
	500 und mehr	1	.	.	.	-
	insgesamt	25	2 369	534 517	8 668	.

WZ 2008	Wirtschaftszweig Betriebe mit ... Beschäftigten	Betriebe ¹	Beschäftigte ¹	Umsatz ²	Bruttoanlage- investitionen	Miet- investitionen
		Anzahl		1 000 EUR		
16	Herstellung von Holz-, Flecht-, Korb- und Korkwaren (ohne Möbel)					
	20 – 499	75
	500 und mehr	2
	insgesamt	77	7 901	1 782 064	63 223	4 078
17	Herstellung von Papier, Pappe und Waren daraus					
	20 – 499	64	.	.	.	8 136
	500 und mehr	2	.	.	.	-
	insgesamt	66	10 499	4 021 857	115 424	8 136
18	Herstellung von Druckerzgnissen, Vervielfältigung von Ton-, Bild-, Datenträgern					
	20 – 499	45	3 339	359 345	12 621	1 209
	500 und mehr	-	-	-	-	-
	insgesamt	45	3 339	359 345	12 621	1 209
19	Kokerei und Mineralölverarbeitung					
	20 – 499	3
	500 und mehr	-	-	-	-	-
	insgesamt	3
20	Herstellung von chemischen Erzeugnissen					
	20 – 499	87	8 379	3 364 646	106 111	.
	500 und mehr	7	39 118	26 603 219	796 598	.
	insgesamt	94	47 497	29 967 865	902 709	49 178
21	Herstellung von pharmazeutischen Erzeugnissen					
	20 – 499	5	767	311 666	.	.
	500 und mehr	5	9 724	8 549 747	.	.
	insgesamt	10	10 491	8 861 413	137 818	.
22	Herstellung von Gummi- und Kunststoffwaren					
	20 – 499	163	16 277	3 131 860	110 048	.
	500 und mehr	9	8 081	2 472 615	145 613	.
	insgesamt	172	24 358	5 604 476	255 661	31 799
23	Herstellung von Glas und Glaswaren, Keramik, Verarbeitung von Steinen und Erden					
	20 – 499	190	.	.	.	4 834
	500 und mehr	2	.	.	.	-
	insgesamt	192	16 648	3 710 606	204 605	4 834
24	Metallerzeugung und -bearbeitung					
	20 – 499	36	3 965	1 481 007	31 495	.
	500 und mehr	5	5 633	2 297 372	72 542	.
	insgesamt	41	9 598	3 778 379	104 037	2 862
25	Herstellung von Metallerzeugnissen					
	20 – 499	334	25 766	4 644 706	167 986	.
	500 und mehr	3	4 090	664 782	37 967	.
	insgesamt	337	29 856	5 309 488	205 953	18 856
26	Herstellung von DV-Geräten, elektronischen und optischen Erzeugnissen					
	20 – 499	47	.	.	.	2 090
	500 und mehr	1	.	.	.	-
	insgesamt	48	6 169	1 011 534	31 152	2 090

WZ 2008	Wirtschaftszweig Betriebe mit ... Beschäftigten	Betriebe ¹	Beschäftigte ¹	Umsatz ²	Bruttoanlage- investitionen	Miet- investitionen
		Anzahl		1 000 EUR		
27	Herstellung von elektrischen Ausrüstungen					
	20 – 499	73	7 560	1 298 598	41 612	2 642
	500 und mehr	4	2 752	664 981	45 368	1 080
	insgesamt	77	10 312	1 963 579	86 980	3 722
28	Maschinenbau					
	20 – 499	272	24 295	4 434 690	121 774	9 553
	500 und mehr	18	18 340	6 520 808	266 324	5 274
	insgesamt	290	42 635	10 955 497	388 098	14 828
29	Herstellung von Kraftwagen und Kraftwagenteilen					
	20 – 499	47	5 983	1 217 172	39 181	.
	500 und mehr	6	16 372	11 967 904	294 155	.
	insgesamt	53	22 355	13 185 076	333 336	46 094
30	Sonstiger Fahrzeugbau					
	20 – 499	12	823	138 540	3 159	.
	500 und mehr	3	3 045	1 110 090	24 674	.
	insgesamt	15	3 868	1 248 630	27 834	712
31	Herstellung von Möbeln					
	20 – 499	29	1 876	352 082	6 999	1 571
	500 und mehr	-	-	-	-	-
	insgesamt	29	1 876	352 082	6 999	1 571
32	Herstellung von sonstigen Waren					
	20 – 499	78	.	.	.	584
	500 und mehr	1	.	.	.	-
	insgesamt	79	5 144	894 217	196 326	584
33	Reparatur und Installation von Maschinen und Ausrüstungen					
	20 – 499	109	.	.	.	3 015
	500 und mehr	1	.	.	.	-
	insgesamt	110	9 288	1 431 011	17 638	3 015

1 Ende September. – 2 Ohne Umsatzsteuer.

Impressum

Herausgeber:
Statistisches Landesamt Rheinland-Pfalz
Mainzer Straße 14-16
56130 Bad Ems

Telefon: 02603 71-0
Telefax: 02603 71-3150

E-Mail: poststelle@statistik.rlp.de
Internet: www.statistik.rlp.de

Kostenfreier Download im Internet: <http://www.statistik.rlp.de/veroeffentlichungen/statistische-berichte>

© Statistisches Landesamt Rheinland-Pfalz · Bad Ems · 2016

Vervielfältigung und Verbreitung, auch auszugsweise, mit Quellenangabe gestattet.