



2012

# STATISTISCHE BERICHTE



# Inhalt

	<b>Seite</b>
<b>Vorbemerkungen</b> .....	3
<b>Tabellen</b>	
1. Außenhandel 1995 bis 2012 .....	5
<b>Ausfuhr (Spezialhandel)</b>	
2. Ausfuhr nach Warengruppen und -untergruppen .....	6
3. Ausfuhr nach Bestimmungsländern .....	9
4. Ausfuhr nach Ländergruppen .....	11
5. Ausfuhr nach ausgewählten Ländern in der Reihenfolge ihrer Anteile und nach Warengruppen .....	11
<b>Einfuhr (Generalhandel)</b>	
6. Einfuhr nach Warengruppen und -untergruppen .....	13
7. Einfuhr nach Herkunftsländern .....	16
8. Einfuhr nach Ländergruppen .....	18
9. Einfuhr nach ausgewählten Ländern in der Reihenfolge ihrer Anteile und nach Warengruppen .....	18
<b>Grafiken</b>	
Entwicklung des Außenhandels von 1970 bis 2011 .....	4
Ausfuhr nach Monaten 2011 bis 2012 .....	4
Einfuhr nach Monaten 2011 bis 2012 .....	4
Ausfuhranteil der wichtigsten Bestimmungsländer Januar - Mai 2012 .....	12
Einfuhranteil der wichtigsten Herkunftsländer Januar - Mai 2012 .....	12

## Zeichenerklärung

0	weniger als die Hälfte von 1 in der letzten besetzten Stelle, jedoch mehr als nichts
-	nichts vorhanden (genau Null)
...	Angabe fällt später an
.	Zahlenwert unbekannt oder geheim zu halten
x	Tabellenfach gesperrt, weil Aussage nicht sinnvoll
p	vorläufige Zahl
r	berichtigte Zahl
a.n.g	anderweitig nicht genannt
u.dgl.	und dergleichen

Geringfügige Abweichungen in den Summen sind auf Runden der Zahlen zurückzuführen.  
Abweichungen gegenüber früheren Veröffentlichungen erklären sich durch inzwischen vorgenommene Korrekturen.

## Vorbemerkungen

Die Außenhandelsstatistik, die zentral vom Statistischen Bundesamt erhoben und aufbereitet wird, stellt den grenzüberschreitenden Warenverkehr der Bundesrepublik Deutschland mit dem Ausland dar, gegliedert nach Warenarten und Herstellungs- bzw. Verbrauchsländern. Die Außenhandelsstatistik lässt aber auch eine Differenzierung der Ergebnisse nach Bundesländern zu. Bei einem Vergleich der Ein- und Ausfuhrergebnisse ist zu beachten, dass die Einfuhr die Ergebnisse des Generalhandels umfasst, der sich vom Spezialhandel (Ausfuhr) hinsichtlich des Nachweises der aus Lager eingeführten ausländischen Waren unterscheidet. Die rheinland-pfälzischen Einfuhren enthalten zudem nicht nur die Waren, die zum Gebrauch, zum Verbrauch, zur Bearbeitung oder Verarbeitung in Rheinland-Pfalz bestimmt sind, sondern auch Waren, die über Rheinland-Pfalz als erstes bekanntes Zielland in andere Länder des Bundesgebietes oder wieder ins Ausland weitergeleitet werden.

Nach der Novellierung der Außenhandelsstatistik zum 1. Januar 1993, die aufgrund der Einführung des EU-Binnenmarktes und der Aufhebung der innergemeinschaftlichen Grenzkontrollen notwendig wurde, wird unterschieden zwischen Intrahandelsstatistik (Warenverkehr zwischen EU-Staaten) und Extrahandelsstatistik (Warenverkehr mit Drittländern). Während die statistischen Angaben zum Extrahandel im Rahmen der Zollverfahren ermittelt werden, übermitteln die Unternehmen ihre Warenbewegungen im Handel mit EU-Mitgliedstaaten (Intrahandel) direkt an das Statistische Bundesamt. Von der Auskunftspflicht sind Privatpersonen ausgenommen. Die Befreiung gilt auch für Auskunftspflichtige, deren im Intrahandel getätigte jährliche Versendung in andere Mitgliedstaaten oder Eingänge aus anderen Mitgliedstaaten den Wert von 500 000 Euro im Vorjahr nicht überschritten hat. Zur Extrahandelsstatistik sind Warensendungen bis zu einem Wert von 1 000 Euro nicht anzumelden, soweit das Gesamtgewicht der Sendung 1 000 kg nicht übersteigt.

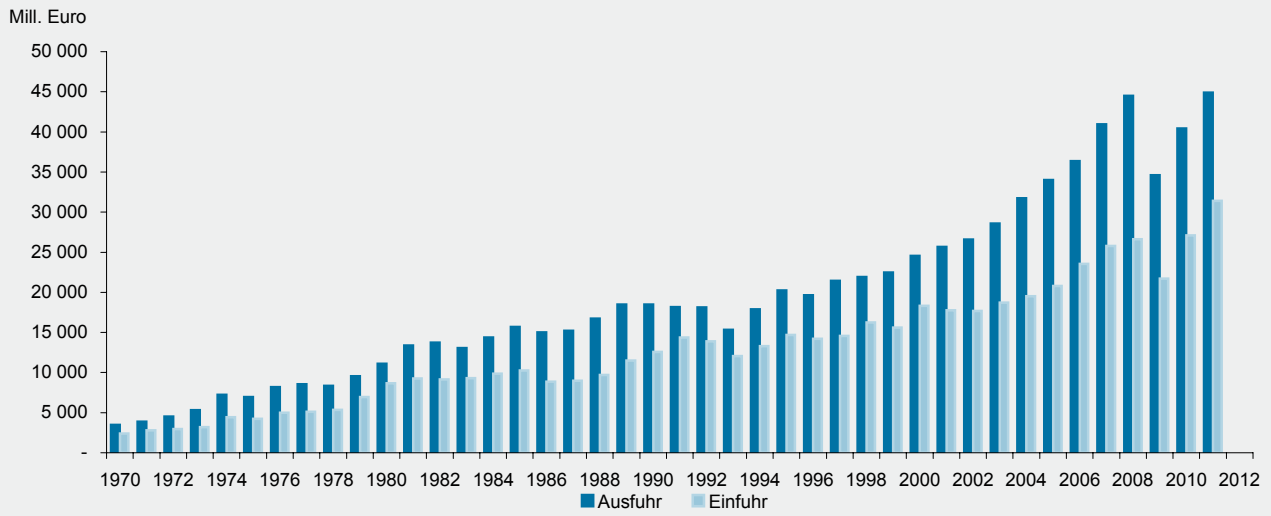
Die Benennung und Gruppierung der Waren in den Tabellen orientiert sich an der Gliederung nach Warengruppen und -untergruppen der Ernährungswirtschaft und der Gewerblichen Wirtschaft (EGW). Ab Berichtsmonat Januar 2002 ist eine revidierte Fassung der EGW (EGW 2002) in Kraft getreten, wodurch die Vergleichbarkeit gegenüber früheren Ergebnissen teilweise eingeschränkt wird. Die Warengliederung wurde an die gegenwärtigen wirtschaftlichen und technischen Gegebenheiten angepasst. Es wurden Streichungen von Warengruppen mit geringem Handelsvolumen und vor allem eine tiefere Gliederung im Bereich der Maschinen und der elektrotechnischen Ausrüstungen vorgenommen. Das betrifft insbesondere den Informations- und Kommunikationsbereich sowie die Medizintechnik und die Mess-, Steuer- und Regelungstechnik, aber auch den Fahrzeugsektor.

Monatliche Revisionen: Ab Berichtsjahr 2011 werden die Außenhandelsergebnisse monatlich revidiert. Die erste Revision eines Berichtsmonats findet zusammen mit der Aufbereitung des zweiten Folgemonats statt. Insgesamt werden für jeden Berichtsmonat sechs aufeinander folgende monatliche Revisionen durchgeführt. Im Oktober des Folgejahres erfolgt noch eine zusätzliche Jahresrevision. Die Ergebnisse werden dann – wie bisher – als endgültig betrachtet. Das neue Revisionsverfahren wird erstmals mit Berichtsmonat März 2011 angewandt.

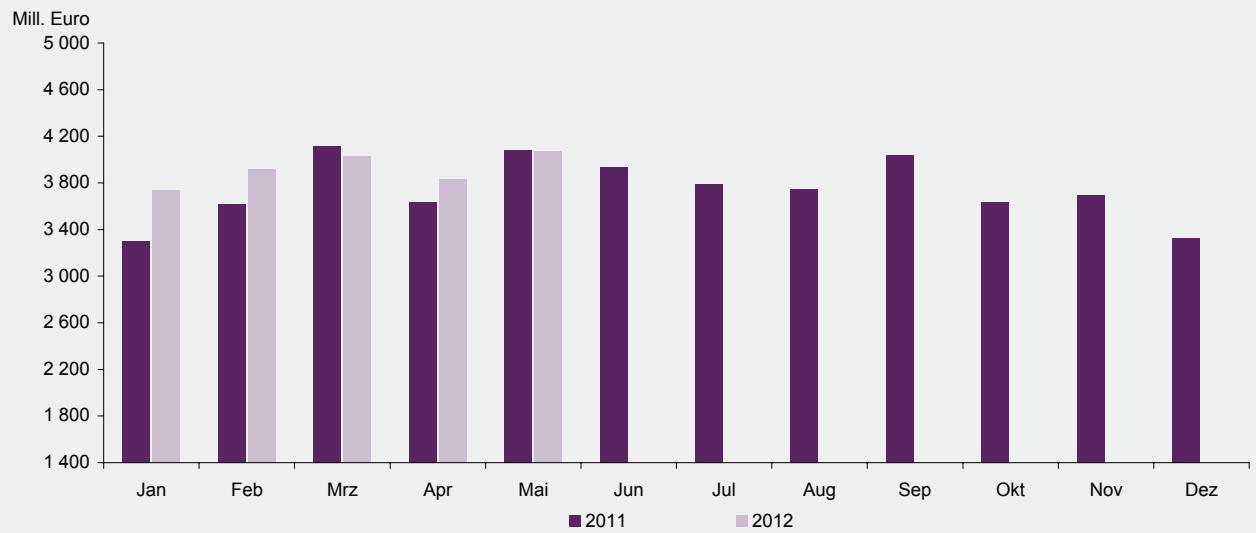
Die Außenhandelsstatistik basiert insbesondere auf folgenden Rechtsvorschriften:

- Gesetz über die Statistik für Bundeszwecke (Bundesstatistikgesetz – BStatG) vom 22. Januar 1987 (BGBl. I S. 462, 565).
- Verordnung (EG) Nr. 638/2004 des Europäischen Parlaments und des Rates vom 31. März 2004 über die Gemeinschaftsstatistiken des Warenverkehrs zwischen Mitgliedstaaten und zur Aufhebung der Verordnung (EWG) Nr. 3330/91 des Rates (ABl. EG Nr. L 102 S. 1).
- Verordnung (EG) Nr. 1917/2000 der Kommission vom 7. September 2000 zur Durchführung der Verordnung (EG) Nr. 1172/95 des Rates im Hinblick auf die Außenhandelsstatistik (ABl. EG Nr. L 229 S. 14).
- Außenhandelsstatistikgesetz (AHStatGes) vom 1. Mai 1957 in der im Bundesgesetzblatt Teil III, Gliederungsnummer 7402-1, veröffentlichten bereinigten Fassung.
- Außenhandelsstatistik-Durchführungsverordnung (AHStatDV) in der Fassung der Bekanntmachung vom 29. Juli 1994 (BGBl. I S. 1993).

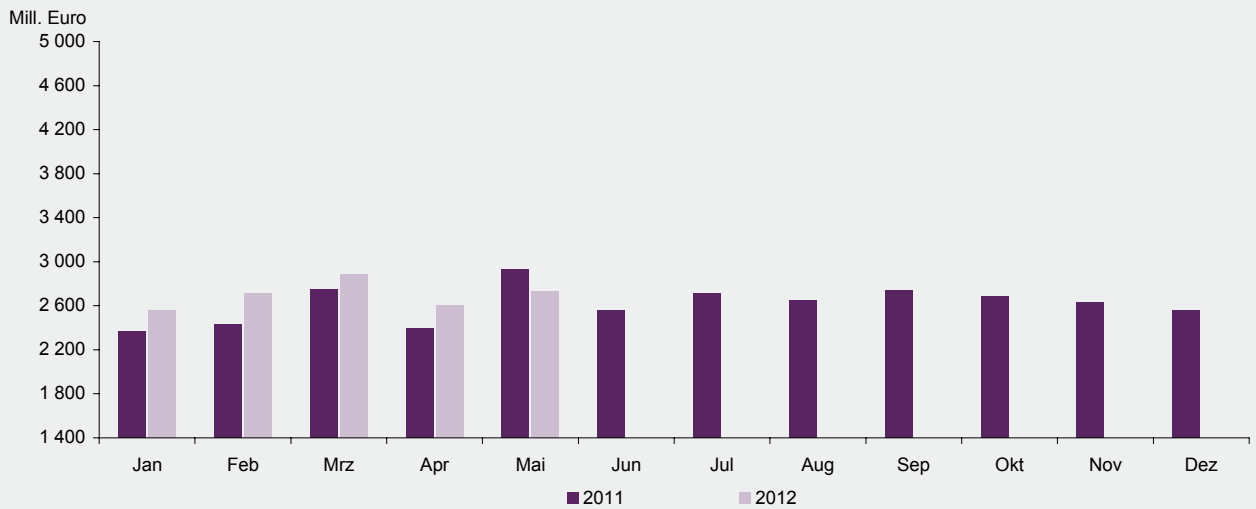
Entwicklung des Außenhandels von 1970 bis 2011



Ausfuhr nach Monaten 2011 bis 2012



Einfuhr nach Monaten 2011 bis 2012



## 1. Außenhandel 1995 bis 2012

Jahr Monat	Insgesamt		Gewerbliche Wirtschaft		Insgesamt		Gewerbliche Wirtschaft		
	Ausfuhr	Einfuhr	Ausfuhr	Einfuhr	Ausfuhr	Einfuhr	Ausfuhr	Einfuhr	
	1 000 EUR				Veränderungen zum Vorjahr bzw. Vorjahresmonat in %				
1995	20 225 876	14 701 213	19 180 747	13 394 080	13,1	10,7	14,0	11,4	
1996	19 619 808	14 203 061	18 501 452	12 783 132	-3,0	-3,4	-3,6	-4,6	
1997	21 412 941	14 578 503	20 240 421	13 137 838	9,1	2,6	9,4	2,8	
1998	21 908 870	16 256 205	20 716 404	14 657 964	2,3	11,5	2,4	11,6	
1999	22 467 901	15 616 658	21 315 184	14 019 455	2,6	-3,9	2,9	-4,4	
2000	24 526 061	18 303 300	23 309 181	16 721 532	9,2	17,2	9,4	19,3	
2001	25 646 475	17 762 972	24 031 747	16 134 885	4,6	- 3,0	3,1	- 3,5	
2002	26 556 912	17 674 350	24 734 571	15 912 955	3,5	- 0,5	2,9	- 1,4	
2003	28 590 534	18 696 188	25 887 659	15 930 492	7,7	5,8	4,7	0,1	
2004	31 725 014	19 494 533	29 267 940	16 699 054	11,0	4,3	13,1	4,8	
2005	33 980 921	20 798 155	31 217 690	18 151 742	7,1	6,7	6,7	8,7	
2006	36 362 105	23 529 026	33 174 285	20 383 058	7,0	13,1	6,3	12,3	
2007	40 931 119	25 765 567	37 491 408	22 394 396	12,6	9,5	13,0	9,9	
2008	44 506 068	26 601 695	40 912 798	23 371 584	8,7	3,2	9,1	4,4	
2009	34 616 047	21 706 121	31 005 736	18 088 003	- 22,2	- 18,4	- 24,2	- 22,6	
2010	40 425 588	27 086 099	36 619 296	23 630 043	16,8	24,8	18,1	30,6	
2011 <sup>P</sup>	44 904 498	31 408 072	40 817 681	27 057 351	11,1	16,0	11,5	14,5	
2009	Mai	2 662 562	1 565 998	2 386 433	1 309 970	- 24,4	- 30,0	- 26,0	- 32,6
	Juni	2 766 339	1 707 083	2 431 589	1 417 803	- 40,3	- 23,7	- 43,7	- 27,9
	Juli	2 929 537	1 937 939	2 613 885	1 679 059	- 29,1	- 22,0	- 31,3	- 23,5
	August	2 590 597	1 619 730	2 297 632	1 379 610	- 35,6	- 22,8	- 38,1	- 24,9
	September	2 897 563	1 767 778	2 600 436	1 505 391	- 21,8	- 27,0	- 23,3	- 29,8
	Oktober	3 042 356	1 861 752	2 711 881	1 583 245	- 17,6	- 17,0	- 19,3	- 18,7
	November	3 116 275	1 857 364	2 814 778	1 604 947	- 2,0	- 14,0	- 3,1	- 14,4
	Dezember	2 699 592	1 767 018	2 413 681	1 484 730	- 0,5	0,8	- 1,2	0,9
2010	Januar	2 748 127	1 882 979	2 470 706	1 614 950	1,6	7,5	3,0	9,2
	Februar	2 926 633	1 926 464	2 648 010	1 662 896	7,4	5,0	9,0	6,3
	März	3 599 116	2 331 822	3 275 142	2 014 859	19,4	0,0	19,7	22,4
	April	3 373 895	2 136 538	3 070 925	1 851 249	- 2,7	25,3	- 3,2	29,2
	Mai	3 224 665	2 327 365	2 900 345	2 042 081	21,1	48,6	21,5	55,9
	Juni	3 655 727	2 453 936	3 320 257	2 162 114	32,2	43,8	36,5	52,5
	Juli	3 531 720	2 299 745	3 215 612	2 045 132	20,6	18,7	23,0	21,8
	August	3 271 100	2 279 910	2 949 114	1 980 781	26,3	40,8	28,4	43,6
	September	3 577 902	2 394 856	3 255 724	2 122 960	23,5	35,5	25,2	41,0
	Oktober	3 597 130	2 307 180	3 241 925	2 006 329	18,2	23,9	19,5	26,7
	November	3 625 917	2 470 903	3 282 606	2 142 351	16,4	33,0	16,6	33,5
	Dezember	3 293 656	2 274 400	2 988 930	1 984 341	22,0	28,7	23,8	33,6
2011 <sup>P</sup>	Januar	3 301 286	2 368 357	3 005 622	2 091 148	20,1	25,8	21,7	29,5
	Februar	3 620 383	2 435 060	3 311 369	2 109 902	23,7	26,4	25,1	26,9
	März	4 116 048	2 753 440	3 766 129	2 379 900	14,4	18,1	15,0	18,1
	April	3 631 983	2 394 399	3 306 228	2 057 615	7,6	12,1	7,7	11,1
	Mai	4 081 263	2 927 891	3 708 997	2 373 221	26,6	25,8	27,9	16,2
	Juni	3 930 704	2 553 463	3 583 852	2 198 545	7,5	4,1	7,9	1,7
	Juli	3 785 182	2 708 404	3 444 382	2 373 171	7,2	17,8	7,1	16,0
	August	3 746 605	2 651 090	3 394 370	2 326 669	14,5	16,3	15,1	17,5
	September	4 039 434	2 743 970	3 673 949	2 406 654	12,9	14,6	12,8	13,4
	Oktober	3 632 624	2 681 011	3 289 043	2 329 883	1,0	16,2	1,5	16,1
	November	3 694 012	2 630 834	3 323 146	2 226 969	1,9	6,5	1,2	3,9
	Dezember	3 324 974	2 560 152	3 010 594	2 183 675	1,0	12,6	0,7	10,0
2012 <sup>P</sup>	Januar	3 734 484	2 553 599	3 386 894	2 168 654	13,1	7,8	12,7	3,7
	Februar	3 918 772	2 708 355	3 533 170	2 281 103	8,2	11,2	6,7	8,1
	März	4 026 905	2 887 264	3 630 541	2 429 587	- 2,2	4,9	- 3,6	2,1
	April	3 835 930	2 604 132	3 430 096	2 162 883	5,6	8,8	3,7	5,1
	Mai	4 073 712	2 728 673	3 639 437	2 250 734	- 0,2	- 6,8	- 1,9	- 5,2

## 2. Ausfuhr nach Warengruppen und -untergruppen

Nr. der EGW-Sys-tematik	Warengruppe  Warenuntergruppe	Mai 2012			Januar - Mai 2012		
		Menge	Wert		Menge	Wert	
		Tonnen	1 000 EUR	Veränderung zum Vorjahresmonat %	Tonnen	1 000 EUR	Veränderung zum Vorjahreszeitraum %
<b>1 - 4</b>	<b>Ernährungswirtschaft</b>	167 965	295 068	- 9,1	817 487	1 410 559	- 2,0
<b>1</b>	<b>Lebende Tiere</b>	337	962	5,1	2 435	6 118	73,7
102	Rinder	207	652	61,5	1 560	4 462	101,8
103	Schweine	129	229	- 54,1	670	1 125	5,6
<b>2</b>	<b>Nahrungsmittel tierischen Ursprungs</b>	60 909	58 985	- 15,0	288 651	302 357	- 4,9
201	Milch u. Milcherzeugnisse, ausgenommen Butter u. Käse	53 884	34 073	- 18,5	253 016	166 960	- 13,4
204	Fleisch und Fleischwaren	5 612	16 550	12,2	29 201	84 533	19,8
208	Tierische Öle u. Fette zur Ernährung	684	454	94,7	2 440	1 607	17,4
219	Nahrungsmittel tier. Ursprungs, a.n.g.	565	7 292	- 16,4	3 210	45 471	27,8
<b>3</b>	<b>Nahrungsmittel pflanzlichen Ursprungs</b>	82 036	74 850	- 8,0	413 524	357 857	- 0,7
301	Weizen	5 078	1 169	17,4	29 385	6 451	- 22,5
303	Gerste	1 505	309	- 31,7	16 717	3 240	27,8
308	Sorghum, Hirse u.sonstiges Getreide, ausgenommen Reis	450	182	- 23,0	4 099	1 052	63,0
310	Getreideerzeugn., ohne Reiserzeugn.	3 768	1 249	88,2	19 985	6 944	119,0
315	Teig- u. Backwaren	11 307	30 753	16,5	52 894	141 583	2,0
316	Malz	4 265	2 082	67,5	19 844	9 428	113,2
340	Kartoffeln u. Kartoffelerzeugnisse	578	395	- 51,9	2 096	3 102	- 22,9
345	Gemüse, Küchengewächse, frisch	4 739	3 762	- 54,4	7 255	5 327	- 54,2
370	Gemüsezubereitungen, -konserven	418	710	- 10,5	2 073	3 907	- 1,1
372	Obstzubereitungen, -konserven	11	29	- 60,3	86	251	- 40,1
375	Obst- u. Gemüsesäfte	257	466	- 74,6	4 156	3 015	- 35,3
377	Kakao und Kakaoerzeugnisse	179	532	- 16,8	951	4 153	- 18,7
381	Zuckerrüben, Zucker u.-erzeugnisse	3 260	2 931	- 6,7	18 705	15 175	13,6
383	Ölfrüchte	132	63	- 38,7	1 079	392	50,0
385	Pflanzliche Öle und Fette	4 438	4 712	- 65,4	38 524	38 237	- 24,4
389	Ölkuchen	18 231	6 567	54,3	75 883	21 646	- 15,1
393	Kleie, Abfallerzeugn. z. Viehfütterung u. sonstige Futtermittel	11 372	2 802	8,4	74 828	17 620	29,8
395	Nahrungsmittel pflanzl. Urspr., a.n.g.	10 778	14 268	15,5	40 583	65 552	16,7
396	Lebende Pflanzen u. Erzeugnisse der Ziergärtnerei	640	1 087	- 9,3	1 327	6 560	- 13,4
<b>4</b>	<b>Genussmittel</b>	24 683	160 271	- 7,4	112 877	744 227	- 1,7
402	Kaffee	738	7 348	- 28,4	3 536	37 181	- 14,7
411	Rohtabak u. Tabakerzeugnisse	7 814	121 152	- 5,1	36 601	566 271	2,4
421	Bier	3 809	3 343	5,7	13 489	11 693	- 17,4
423	Branntwein	526	699	- 70,9	5 670	7 838	1,1
425	Wein	11 796	27 720	- 6,0	53 581	121 199	- 12,3
<b>5 - 8</b>	<b>Gewerbliche Wirtschaft</b>	1 709 385	3 639 437	- 1,9	8 058 901	17 620 137	3,1
<b>5</b>	<b>Rohstoffe</b>	441 677	23 314	2,7	1 880 793	109 115	- 11,2
511	Rundholz	8 108	745	- 58,7	64 153	6 272	- 35,6
513	Rohkautschuk	7 339	6 546	1,1	36 226	30 563	- 4,8
528	Erze u. Metallaschen, a.n.g.	0	0	- 95,5	3 959	38	- 66,0
530	Speisesalz u. Industriesalz	400	119	- 24,2	11 876	1 006	42,3
532	Steine und Erden, a.n.g.	374 332	10 411	1,5	1 598 386	49 507	- 4,5
534	Rohstoffe f. chem. Erzeugnisse,a.n.g.	1 047	392	15,0	5 005	2 289	44,5
537	Edel-, Schmucksteine u. Perlen, roh	24	266	217,3	48	794	27,5
<b>6</b>	<b>Halbwaren</b>	300 572	170 528	- 3,6	1 435 527	857 671	0,9
602	Rohseide u. Seidengarne, künstl. u. synthetische Fäden, auch gezwirnt	10	432	- 35,6	110	2 978	- 8,4
603	Garne aus Chemiefasern	136	1 641	- 28,3	668	7 728	- 11,1
607	Schnittholz	13 148	4 737	- 24,4	81 218	28 983	- 9,6
608	Halbstoffe aus zellulosehaltigen Faserstoffen	16	10	- 94,6	208	110	- 87,2
609	Kautschuk, bearbeitet	3 859	10 493	- 18,4	23 207	63 511	6,8

## 2. Ausfuhr nach Warengruppen und -untergruppen

Nr. der EGW-Sys-tematik	Warengruppe  Warenuntergruppe	Mai 2012			Januar - Mai 2012		
		Menge	Wert		Menge	Wert	
		Tonnen	1 000 EUR	Veränderung zum Vorjahresmonat %	Tonnen	1 000 EUR	Veränderung zum Vorjahreszeitraum %
611	Zement	27 423	2 014	- 16,3	106 274	8 345	- 35,5
612	Mineralische Baustoffe, a.n.g.	27 753	11 358	- 23,6	138 624	56 887	- 5,9
642	Abfälle u. Schrott, aus Eisen od. Stahl	47 239	16 076	17,5	247 634	80 316	13,7
644	Eisen oder Stahl in Rohformen, Halbzeug aus Eisen oder Stahl	973	4 674	- 20,8	4 916	25 292	- 1,7
645	Aluminium u. Aluminiumlegierungen, einschl. Abfälle u. Schrott	1 427	1 835	- 33,0	10 080	13 932	0,7
646	Kupfer u. Kupferlegierungen, einschl. Abfälle u. Schrott	787	2 007	- 18,2	3 396	9 686	- 23,1
648	Blei u. Bleilegierungen, einschl. Abfälle u. Schrott	216	353	- 95,0	9 008	17 320	- 36,2
650	Zink u. Zinklegierungen, einschl. Abfälle u. Schrott	127	398	- 37,1	836	3 022	15,9
661	Fettsäuren, Paraffin, Vaseline u. Wachse	2 721	6 512	- 5,9	12 274	26 430	- 7,4
667	Rückstände der Erdöl- u. Steinkohlen-teerdestillation	838	517	- 46,1	2 031	1 072	- 39,4
669	Mineralölerzeugnisse	23 145	21 370	- 27,7	119 914	110 318	5,4
671	Teer u. Teerdestillationserzeugnisse	12 838	8 651	- 49,1	61 998	44 919	- 25,2
673	Düngemittel	66 546	17 762	63,3	309 444	88 263	15,6
679	Chemische Halbwaren, a.n.g.	70 805	56 838	49,7	301 921	251 592	8,3
690	Halbwaren, a.n.g.	203	2 440	127,1	855	14 090	24,3
<b>7 - 8</b>	<b>Fertigwaren</b>	<b>967 136</b>	<b>3 445 594</b>	<b>- 1,8</b>	<b>4 742 580</b>	<b>16 653 351</b>	<b>3,3</b>
<b>7</b>	<b>Vorerzeugnisse</b>	<b>555 066</b>	<b>986 944</b>	<b>- 5,0</b>	<b>2 752 188</b>	<b>4 915 944</b>	<b>2,1</b>
701	Gewebe, Gewirke, Gestricke aus Seide, künstlichen o. synthetischen Fäden	558	2 630	16,4	3 303	15 314	61,4
702	Gewebe, Gewirke, Gestricke aus Chemiefasern	171	1 998	- 15,0	851	9 578	- 2,7
704	Gewebe, Gewirke, Gestricke aus Baumwolle	105	942	- 19,3	560	4 888	- 10,7
706	Leder	425	3 856	- 13,9	1 901	15 607	- 12,7
708	Papier und Pappe	43 038	24 614	- 16,4	219 872	129 506	- 9,2
709	Sperrholz, Span- und Faserplatten, Furnierblätter u. dgl.	32 339	21 818	5,5	156 846	103 305	3,5
711	Glas	4 873	9 198	- 11,9	25 744	48 987	0,3
732	Kunststoffe	156 389	261 549	- 10,5	770 264	1 283 528	- 3,3
734	Farben, Lacke u. Kitte	10 329	57 501	- 4,1	42 469	250 773	- 6,2
736	Dextrine, Gelatine u. Leime	3 404	11 432	13,7	15 969	48 511	11,2
740	Pharmazeutische Grundstoffe	16 098	132 016	29,5	77 713	810 969	41,7
749	Chemische Vorerzeugnisse, a.n.g.	165 031	287 764	- 8,1	835 516	1 377 542	- 4,4
751	Rohre aus Eisen oder Stahl	2 053	6 369	2,8	10 293	34 641	5,5
753	Stäbe u. Profile aus Eisen o. Stahl	4 233	3 723	- 30,0	31 294	25 162	1,2
755	Blech aus Eisen oder Stahl	103 191	100 483	- 12,5	501 732	482 074	0,9
757	Draht aus Eisen oder Stahl	648	1 210	- 71,3	4 495	7 040	- 43,8
771	Halbzeuge aus Kupfer u. Kupferlegierungen	209	2 458	40,2	892	10 958	8,5
772	Halbzeuge aus Aluminium	11 033	44 663	- 7,9	47 358	193 614	- 10,2
779	Halbzeuge aus unedlen Metallen, a.n.g.	28	1 870	30,9	94	9 075	66,6
790	Vorerzeugnisse, a.n.g.	748	6 874	14,3	3 729	33 920	19,2
<b>8</b>	<b>Enderzeugnisse</b>	<b>412 070</b>	<b>2 458 650</b>	<b>- 0,5</b>	<b>1 990 392</b>	<b>11 737 407</b>	<b>3,8</b>
801	Bekleidung aus Gewirken o. Gestricken aus Seide o. Chemiefasern	76	1 216	18,2	436	7 773	68,8
803	Bekleidung aus Gewirken o. Gestricken aus Baumwolle	1 243	9 409	14,4	7 860	60 117	171,0
806	Bekleidung aus Baumwolle, nicht aus Gewirken o. Gestricken	30	694	- 24,8	209	5 101	107,8
809	Textilien, a.n.g.	3 855	16 948	11,9	18 054	78 148	6,5
811	Schuhe	720	21 548	- 25,0	4 656	148 408	- 10,1
812	Lederwaren (ohne Schuhe)	53	910	18,6	344	4 887	16,7
813	Papierwaren	24 890	51 210	- 28,5	131 309	283 608	- 6,5
814	Druckerzeugnisse	2 115	5 108	4,7	10 858	29 165	8,1

## 2. Ausfuhr nach Warengruppen und -untergruppen

Nr. der EGW-Sys-tematik	Warengruppe  Warenuntergruppe	Mai 2012			Januar - Mai 2012		
		Menge	Wert		Menge	Wert	
		Tonnen	1 000 EUR	Veränderung zum Vorjahresmonat %	Tonnen	1 000 EUR	Veränderung zum Vorjahreszeitraum %
815	Holzwaren (ohne Möbel)	6 477	8 169	10,1	26 132	36 758	3,8
816	Kautschukwaren	16 055	63 579	- 18,1	76 643	306 271	- 18,4
817	Waren aus Stein	571	4 542	8,8	2 892	22 592	9,1
818	Keramische Erzeugnisse	11 412	24 185	- 21,5	56 675	124 721	1,5
819	Glaswaren	17 554	15 605	- 16,5	79 429	71 499	- 3,8
820	Werkzeuge, Schneidwaren u. Eßbestecke aus unedlen Metallen	280	6 859	- 25,0	1 698	40 691	- 9,7
823	Waren aus Kupfer u. -legierungen	12	629	- 19,0	83	3 506	- 18,6
829	Eisen-, Blech- u. Metallwaren, a.n.g.	41 613	130 858	- 12,7	199 216	631 793	- 5,9
831	Waren aus Wachs oder Fetten	2 417	3 139	- 15,6	12 503	17 856	7,2
832	Waren aus Kunststoffen	49 109	161 836	- 3,0	237 316	780 409	- 2,7
833	Fotochemische Erzeugnisse	1	23	21,0	36	272	- 12,1
834	Pharmazeutische Erzeugnisse	1 398	403 946	43,8	6 740	1 673 467	18,4
835	Duftstoffe u. Körperpflegemittel	3 844	14 080	- 10,5	17 881	68 149	- 7,5
839	Chemische Enderzeugnisse, a.n.g.	96 970	192 658	6,8	450 846	943 396	10,1
841	Kraftmaschinen (ohne Motoren für Traktoren, Luft- u. Straßenfahrzeuge)	547	11 331	195,1	2 753	56 541	57,6
842	Pumpen und Kompressoren	3 092	75 888	- 13,0	15 174	376 868	- 4,7
843	Armaturen	587	17 855	38,8	2 563	68 960	- 0,7
844	Lager, Getriebe, Zahnräder u. Antriebselemente	1 030	9 444	- 4,8	5 146	49 928	- 9,8
845	Hebezeuge u. Fördermittel	1 846	14 975	- 68,2	11 578	94 520	- 32,7
846	Landwirtschaftliche Maschinen (einschl. Traktoren)	3 497	30 668	- 22,6	20 381	174 540	12,4
847	Maschinen für das Textil-, Bekleidungs- u. Ledergewerbe	108	3 506	0,2	575	16 625	- 3,6
848	Maschinen für das Ernährungsgewerbe u. die Tabakverarbeitung	473	16 472	156,7	1 347	43 943	74,9
849	Bergwerks-, Bau-, Baustoffmaschinen	26 691	176 333	22,1	121 967	777 038	28,3
850	Guss- u. Walzwerkstechnik	5	165	- 77,6	80	2 387	- 19,8
851	Maschinen für die Be- u. Verarbeitung von Kautschuk o. Kunststoffen	394	8 953	- 54,1	2 578	61 382	- 21,6
852	Werkzeugmaschinen	1 098	22 555	- 22,1	6 518	137 295	- 12,4
853	Büro- u. EDV-Maschinen	71	4 830	38,5	264	22 389	17,6
854	Maschinen f. Papier u. Druckgewerbe	266	7 762	- 22,2	1 149	29 314	- 22,2
859	Maschinen, a.n.g.	5 504	116 786	- 2,0	27 763	551 150	12,0
860	Sportgeräte	129	3 817	114,9	782	16 642	10,5
861	Geräte zur Elektrizitätserzeugung u. -verteilung	2 963	49 147	- 12,3	14 956	238 994	- 1,5
862	Elektrische Lampen u. Leuchten	99	3 986	- 9,9	568	21 919	8,3
864	Rundfunk- u. Fernsehgeräte, phono- u. videotechnische Geräte	102	4 555	0,1	865	30 841	21,9
869	Elektrotechnische Erzeugnisse, a.n.g.	1 785	32 468	4,1	8 325	148 503	- 4,1
872	Mess-, steuerungs- u. regelungs- technische Erzeugnisse	678	46 214	- 5,7	3 422	240 644	3,2
873	Optische u. fotografische Geräte	31	9 607	- 13,1	159	51 828	5,0
875	Möbel	6 802	24 119	- 0,3	30 025	112 073	- 7,8
881	Schienenfahrzeuge	560	3 231	- 41,8	5 908	20 200	- 3,1
884	Fahrgestelle, Karosserien, Teile u. Zubehör für Kraftfahrzeuge u. dgl.	21 716	146 974	11,5	115 183	746 570	12,5
885	Personenkraftwagen, Krafträder u. Wohnmobile	988	11 829	- 1,3	5 063	61 930	- 5,3
887	Lastkraftwagen u. Spezialfahrzeuge	47 801	401 418	- 8,8	228 486	1 905 894	4,8
889	Fahrzeuge, a.n.g.	1 291	6 000	97,0	7 101	28 219	38,8
891	Vollständige Fabrikationsanlagen	124	990	- 39,4	650	12 785	- 62,5
896	Enderzeugnisse, a.n.g.	679	11 472	8,2	3 783	51 493	- 8,2
<b>9</b>	<b>Außerdem:</b>	<b>63 824</b>	<b>139 207</b>	<b>192,5</b>	<b>247 734</b>	<b>559 106</b>	<b>161,6</b>
901	Rückwaren	-	-	-	-	-	- 100,0
902/903	Ersatzlieferungen	-	-	-	-	-	-
904	Andere nicht aufgliederbare Warenverkehre	63 824	139 207	192,5	247 734	559 106	161,7
	<b>Ausfuhr insgesamt</b>	<b>1 941 175</b>	<b>4 073 712</b>	<b>- 0,2</b>	<b>9 124 121</b>	<b>19 589 802</b>	<b>4,5</b>



### 3. Ausfuhr nach Bestimmungsländern

Bestimmungsland Wirtschaftsraum	Mai 2012			Januar - Mai 2012		
	Menge	Wert		Menge	Wert	
	Tonnen	1 000 EUR	Veränderung zum Vor- jahresmonat %	Tonnen	1 000 EUR	Veränderung zum Vor- jahreszeitraum %
<b>Europa</b>	1 655 108	2 787 870	- 2,8	7 759 569	13 287 732	0,7
EU-Länder (27)	1 499 310	2 331 884	- 3,4	7 055 141	11 218 544	- 1,0
Belgien	244 382	189 114	- 9,8	1 147 438	934 465	- 1,9
Bulgarien	2 845	12 772	47,9	16 149	55 356	15,8
Dänemark	14 525	41 169	24,3	94 552	197 130	15,8
Estland	2 291	6 805	- 0,1	11 185	27 311	30,3
Finnland	12 819	33 112	2,2	57 115	167 763	18,6
Frankreich	258 021	422 481	- 8,6	1 295 563	2 137 418	- 4,4
Griechenland	13 558	50 480	98,1	57 134	171 106	14,1
Irland	5 620	10 610	18,2	38 168	55 640	14,3
Italien	177 644	263 476	- 8,0	798 955	1 208 612	- 9,0
Lettland	1 381	4 526	25,1	5 245	18 566	21,9
Litauen	3 440	8 897	- 26,5	13 026	39 968	- 10,2
Luxemburg	190 599	66 542	11,2	787 705	318 269	16,3
Malta	291	695	9,8	1 496	4 112	- 23,1
Niederlande	222 349	225 034	- 9,5	1 051 301	1 075 180	- 6,4
Österreich	74 402	160 817	1,1	342 520	745 347	- 1,9
Polen	55 049	129 680	- 4,0	266 491	655 486	6,3
Portugal	5 614	22 779	- 5,1	29 458	101 180	- 11,2
Rumänien	8 723	34 351	29,8	41 556	156 239	24,5
Schweden	22 930	75 927	5,8	107 594	360 953	8,2
Slowakei	7 588	31 025	13,2	36 061	136 307	10,8
Slowenien	4 787	11 778	- 12,4	22 921	56 508	- 7,0
Spanien	56 883	190 813	- 5,0	286 421	921 627	- 2,2
Tschechische Republik	32 692	80 444	- 6,2	162 309	399 538	5,6
Ungarn	16 720	43 616	- 16,1	75 192	212 088	- 7,9
Vereinigtes Königreich	63 619	213 925	- 1,9	307 007	1 055 136	- 0,3
Zypern	537	1 017	- 26,6	2 578	7 237	- 3,9
Kroatien	3 251	6 112	- 16,9	14 441	30 199	- 11,5
Norwegen	8 359	30 239	17,0	36 325	126 011	10,0
Russland	35 882	154 633	32,3	163 862	679 656	46,5
Schweiz	60 107	121 063	- 14,8	290 038	609 381	- 3,8
Türkei	32 357	95 350	- 6,2	130 567	413 739	2,0
Ukraine	8 048	26 706	- 16,5	35 676	109 887	11,9
<b>Afrika</b>	29 258	99 522	- 1,6	140 170	454 058	6,7
Ägypten	5 584	16 121	63,4	27 876	75 110	53,9
Algerien	1 663	5 829	75,2	6 474	24 085	65,8
Angola	1 311	2 584	X	3 739	9 222	- 11,3
Kenia	762	2 612	- 11,5	4 045	13 471	- 3,9
Libyen	2 467	3 143	23,0	7 139	10 138	- 15,7
Marokko	3 787	6 313	36,9	16 573	28 829	4,9
Nigeria	1 640	8 028	- 47,5	9 088	30 341	- 25,2
Ruanda	49	302	197,7	129	624	44,9
Südafrika Rep.	7 899	33 845	- 23,3	43 825	186 507	9,3
Tunesien	1 087	4 185	123,1	5 101	14 932	2,2

### 3. Ausfuhr nach Bestimmungsländern

Bestimmungsland Wirtschaftsraum	Mai 2012			Januar - Mai 2012		
	Menge	Wert		Menge	Wert	
	Tonnen	1 000 EUR	Veränderung zum Vor- jahresmonat %	Tonnen	1 000 EUR	Veränderung zum Vor- jahreszeitraum %
<b>Amerika</b>	111 090	554 024	16,8	524 080	2 880 661	33,4
Argentinien	5 126	15 792	29,0	23 385	63 429	- 0,1
Brasilien	21 460	59 895	- 8,4	94 916	317 100	25,4
Chile	4 472	11 894	- 24,1	22 110	53 378	- 31,2
Costa Rica	440	2 620	58,4	1 796	13 865	2,7
Ecuador	3 331	4 224	- 43,4	14 460	23 776	12,1
Kanada	6 728	25 897	- 4,3	27 502	141 687	26,7
Kolumbien	3 276	8 540	- 15,3	14 984	42 071	1,3
Kuba	110	335	- 36,7	476	3 428	71,4
Mexiko	10 131	31 737	- 41,8	51 087	179 627	- 15,4
Peru	5 384	13 894	80,0	21 707	55 219	76,2
USA	46 398	366 995	39,0	236 934	1 936 656	50,2
Venezuela	657	4 587	81,3	2 943	21 470	48,0
<b>Asien</b>	138 367	584 710	- 2,0	662 693	2 752 267	- 1,6
Afghanistan	425	608	- 28,6	2 316	3 983	- 45,3
Arabische Emirate	3 897	15 473	- 4,6	21 352	79 859	- 12,9
China	36 898	162 347	- 7,5	181 400	753 750	- 11,9
Hongkong	6 788	23 680	0,4	30 485	109 043	- 12,0
Indien	12 747	35 909	- 17,3	66 362	165 768	- 3,0
Indonesien	3 073	9 383	- 29,8	18 965	64 963	10,6
Iran	1 852	5 979	- 59,0	8 253	21 574	- 58,7
Israel	4 348	10 201	- 32,5	22 271	59 090	- 8,9
Japan	10 153	78 635	6,7	48 710	418 511	11,8
Jordanien	1 019	6 290	51,0	6 601	34 809	68,5
Katar	1 603	6 217	3,8	9 133	31 602	7,1
Korea Rep.	12 836	48 362	- 2,1	52 910	221 409	- 5,6
Kuwait	721	1 365	- 62,7	4 120	20 329	- 27,6
Malaysia	4 338	18 809	29,3	21 549	78 312	9,1
Pakistan	1 902	3 045	- 62,2	9 625	17 700	- 18,4
Saudi-Arabien	11 128	49 958	13,1	44 782	213 436	25,9
Singapur	6 355	36 658	27,8	21 697	144 443	8,5
Taiwan	5 348	25 629	48,8	25 545	88 314	17,8
Thailand	4 112	13 903	33,0	19 853	62 327	16,8
Vietnam	1 497	5 617	26,6	5 262	21 345	12,7
<b>Australien und Ozeanien</b>	7 325	47 545	17,6	37 533	214 950	26,4
Australien	6 633	42 732	14,6	33 845	197 095	30,4
Neukaledonien	62	117	95,5	622	643	- 19,1
Neuseeland	419	2 801	- 4,4	2 399	13 990	- 18,9
<b>Ausfuhr insgesamt</b>	1 941 175	4 073 712	- 0,2	9 124 121	19 589 802	4,5

#### 4. Ausfuhr nach Ländergruppen

Ländergruppe	Mai 2012			Januar - Mai 2012		
	Menge	Wert		Menge	Wert	
	Tonnen	1 000 EUR	Veränderung zum Vorjahresmonat %	Tonnen	1 000 EUR	Veränderung zum Vorjahreszeitraum %
<b>Insgesamt</b>	1 941 175	4 073 712	- 0,2	9 124 121	19 589 802	4,5
darunter:						
EU-Länder (EU-27) <sup>1)</sup>	1 499 310	2 331 884	- 3,4	7 055 141	11 218 544	- 1,0
EURO-Zone <sup>2)</sup>	1 277 384	1 686 578	- 4,6	5 966 019	8 068 083	- 2,9
Nicht-EURO-Zone	221 926	645 306	- 0,2	1 089 122	3 150 461	4,3
EFTA-Länder <sup>3)</sup>	68 798	152 983	- 10,7	328 244	744 297	- 2,5
Mittel- und osteuropäische Länder <sup>4)</sup>	180 350	556 179	6,0	849 705	2 577 226	14,0
NAFTA-Länder <sup>5)</sup>	63 257	424 630	22,9	315 523	2 257 970	40,0
ASEAN-Länder <sup>6)</sup>	20 107	88 281	18,3	92 021	393 325	11,1

1) Frankreich, Belgien, Luxemburg, Niederlande, Italien, Vereinigtes Königreich, Irland, Dänemark, Griechenland, Portugal, Spanien, Schweden, Finnland, Österreich, Estland, Lettland, Litauen, Malta, Polen, Slowakei, Slowenien, Tschechische Republik, Ungarn, Zypern, Bulgarien, Rumänien.

2) Frankreich, Niederlande, Italien, Irland, Griechenland, Portugal, Spanien, Finnland, Österreich, Belgien, Luxemburg, Slowenien, Malta, Zypern, Slowakei, Estland.

3) European Free Trade Agreement. Europäische Freihandelsvereinigung: Island, Norwegen, Liechtenstein, Schweiz.

4) Estland, Lettland, Litauen, Polen, Tschechische Republik, Slowakei, Ungarn, Rumänien, Bulgarien, Albanien, Ukraine, Weißrussland (Belarus), Moldau, Russland, Georgien, Armenien, Aserbaidzhan, Kasachstan, Turkmenistan, Usbekistan, Tadschikistan, Kirgisistan.

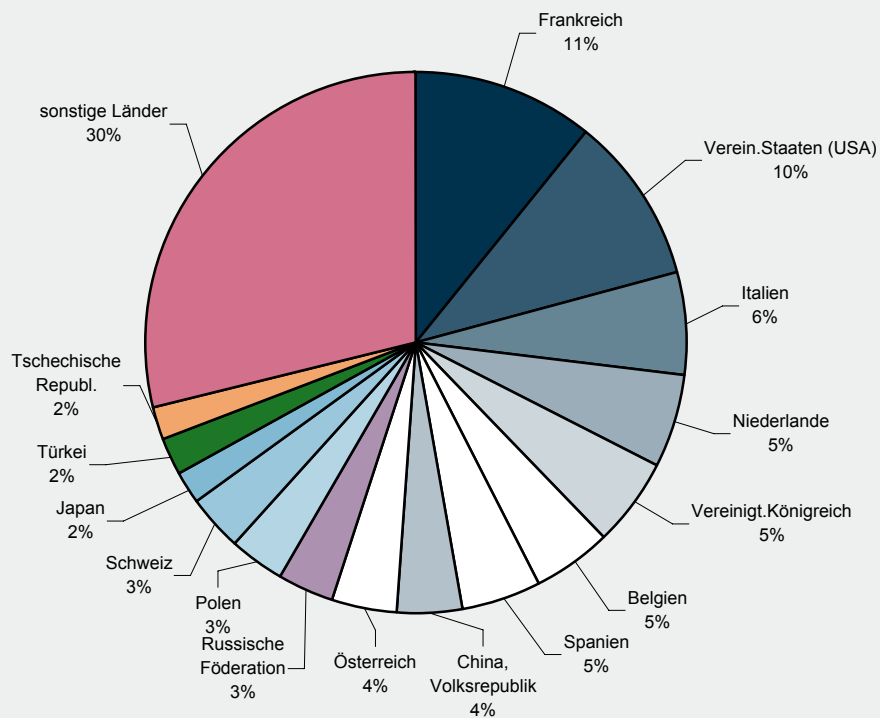
5) North American Free Trade Association. Nordamerikanisches Freihandelsabkommen: USA, Kanada, Mexiko.

6) Association of South East Asian Nations. Vereinigung südostasiatischer Nationen: Thailand, Vietnam, Indonesien, Malaysia, Singapur, Brunei Darussalam, Philippinen, Myanmar (Birma), Laos, Kambodscha.

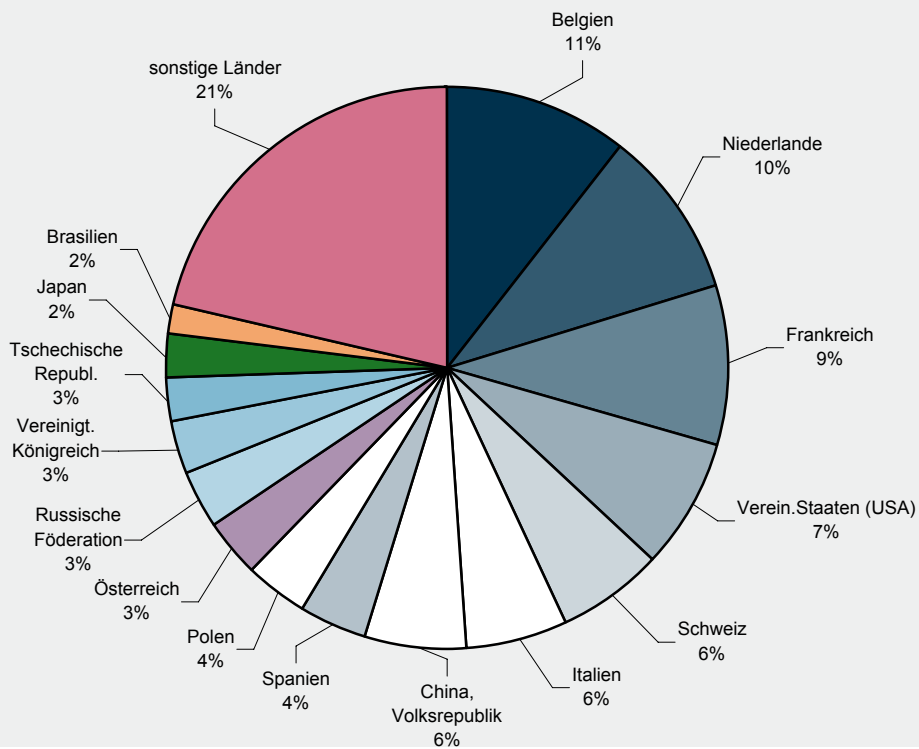
#### 5. Ausfuhr nach ausgewählten Ländern in der Reihenfolge ihrer Anteile und nach Warengruppen

Land	Januar - Mai 2012		Ernährungs- wirtschaft	Gewerbliche Wirtschaft			
	Insgesamt	Anteile		Zusammen	davon		
	1 000 EUR	%			Rohstoffe	Halbwaren	Fertigwaren
			1 000 EUR				
<b>Insgesamt</b>	19 589 802	100,0	1 410 559	17 620 137	109 115	857 671	16 653 351
Frankreich	2 137 418	10,9	244 370	1 807 385	20 080	110 492	1 676 813
Verein.Staaten (USA)	1 936 656	9,9	52 510	1 881 513	254	38 512	1 842 747
Italien	1 208 612	6,2	210 860	963 310	16 185	47 849	899 276
Niederlande	1 075 180	5,5	113 167	899 741	17 306	62 225	820 211
Vereinig.Königreich	1 055 136	5,4	40 323	978 480	577	36 238	941 665
Belgien	934 465	4,8	86 611	807 357	14 209	98 241	694 907
Spanien	921 627	4,7	137 310	766 525	3 318	22 576	740 632
China, Volksrepublik	753 750	3,8	8 928	744 699	6 034	29 965	708 700
Österreich	745 347	3,8	55 930	618 772	1 754	30 984	586 033
Russische Föderation	679 656	3,5	17 765	661 795	186	16 949	644 660
Polen	655 486	3,3	46 117	575 391	3 064	27 780	544 547
Schweiz	609 381	3,1	41 425	567 480	2 430	47 819	517 232
Japan	418 511	2,1	7 860	410 565	127	4 178	406 261
Türkei	413 739	2,1	21 728	391 999	274	6 797	384 928
Tschechische Republ.	399 538	2,0	21 412	350 151	1 113	22 115	326 922

Ausfuhranteil der wichtigsten Bestimmungsländer Januar - Mai 2012



Einfuhranteil der wichtigsten Herkunftsländer Januar - Mai 2012



## 6. Einfuhr nach Warengruppen und -untergruppen

Nr. der EGW-Sys-tematik	Warengruppe  Warenuntergruppe	Mai 2012			Januar - Mai 2012		
		Menge	Wert		Menge	Wert	
		Tonnen	1 000 EUR	Veränderung zum Vorjahresmonat %	Tonnen	1 000 EUR	Veränderung zum Vorjahreszeitraum %
<b>1 - 4</b>	<b>Ernährungswirtschaft</b>	333 151	273 144	8,5	1 501 699	1 305 647	5,7
<b>1</b>	<b>Lebende Tiere</b>	3 532	5 232	5,3	16 007	22 964	20,8
102	Rinder	254	698	- 53,4	1 352	3 269	- 44,4
103	Schweine	3 272	4 392	30,9	14 625	18 985	52,4
<b>2</b>	<b>Nahrungsmittel tierischen Ursprungs</b>	46 386	43 563	23,9	231 852	208 463	14,0
201	Milch u. Milcherzeugnisse, ausgenommen Butter u. Käse	39 552	12 976	- 8,7	196 503	72 972	8,1
204	Fleisch und Fleischwaren	3 531	8 385	- 5,4	19 320	49 408	6,4
208	Tierische Öle u. Fette zur Ernährung	404	423	- 1,2	1 786	1 899	- 3,3
219	Nahrungsmittel tier. Ursprungs, a.n.g.	956	14 955	138,0	4 208	50 064	62,6
<b>3</b>	<b>Nahrungsmittel pflanzlichen Ursprungs</b>	221 456	132 473	7,1	957 865	593 294	2,0
301	Weizen	2 047	458	- 54,8	17 164	3 371	11,4
303	Gerste	14 086	3 130	201,4	68 572	15 687	256,7
308	Sorghum, Hirse u.sonstiges Getreide, ausgenommen Reis	1	0	13,2	46	89	- 48,0
310	Getreideerzeugn., ohne Reiserzeugn.	1 639	675	28,9	7 455	3 271	4,7
315	Teig- u. Backwaren	4 021	7 491	- 10,5	23 077	43 828	- 9,4
316	Malz	1 914	777	- 33,9	9 167	3 565	- 11,7
340	Kartoffeln u. Kartoffelerzeugnisse	7 021	2 535	- 45,8	18 427	8 733	- 37,3
345	Gemüse, Küchengewächse, frisch	13 734	14 083	2,5	60 546	60 948	- 16,3
370	Gemüsezubereitungen, -konserven	6 871	7 424	- 12,8	36 120	37 030	- 6,7
372	Obstzubereitungen, -konserven	629	1 343	- 0,3	3 803	7 574	4,9
375	Obst- u. Gemüsesäfte	6 846	10 939	- 14,3	36 996	56 363	1,4
377	Kakao und Kakaoerzeugnisse	728	2 182	12,6	4 089	12 109	34,0
381	Zuckerrüben, Zucker u.-erzeugnisse	4 288	3 646	15,4	19 900	18 443	20,1
383	Ölfrüchte	90 494	42 197	32,9	344 259	146 736	14,4
385	Pflanzliche Öle und Fette	3 664	5 146	58,9	19 982	28 251	45,1
389	Ölkuchen	3	1	- 99,6	159	59	- 82,3
393	Kleie, Abfallerzeugn. z. Viehfütterung u. sonstige Futtermittel	2 623	1 674	3,1	14 763	7 777	3,8
395	Nahrungsmittel pflanzl. Urspr., a.n.g.	54 090	15 847	9,1	235 433	71 066	- 9,1
396	Lebende Pflanzen u. Erzeugnisse der Ziergärtnerei	2 167	6 480	0,1	7 355	28 952	- 0,7
<b>4</b>	<b>Genussmittel</b>	61 777	91 876	4,5	295 975	480 926	6,7
402	Kaffee	1 916	5 551	- 13,7	9 677	28 075	- 22,2
411	Rohtabak u. Tabakerzeugnisse	6 644	34 697	3,3	37 145	202 292	3,4
421	Bier	1 181	1 095	- 4,1	5 732	4 913	1,3
423	Branntwein	2 877	5 924	92,5	12 193	30 827	26,4
425	Wein	49 148	44 551	2,0	231 166	214 614	13,0
<b>5 - 8</b>	<b>Gewerbliche Wirtschaft</b>	1 361 267	2 250 734	- 5,2	5 943 184	11 292 962	2,6
<b>5</b>	<b>Rohstoffe</b>	421 070	108 206	- 48,6	1 315 855	398 666	- 38,5
511	Rundholz	14 118	1 408	- 40,9	89 293	8 849	- 0,1
513	Rohkautschuk	5 275	11 245	- 63,8	47 655	117 194	- 15,0
518	Erdöl und Erdgas	216 688	74 444	- 51,0	439 422	150 361	- 60,6
528	Erze u. Metallaschen, a.n.g.	1 088	768	117,0	5 929	3 270	39,9
532	Steine und Erden, a.n.g.	123 675	7 034	- 9,2	401 750	31 584	- 4,3
534	Rohstoffe f. chem. Erzeugnisse,a.n.g.	17 468	3 314	- 31,4	103 541	26 079	64,7
537	Edel-, Schmucksteine u. Perlen, roh	11	1 279	- 21,8	111	7 820	20,7
<b>6</b>	<b>Halbwaren</b>	379 423	313 294	3,6	1 907 665	1 631 294	4,9
602	Rohseide u. Seidengarne, künstl. u. synthetische Fäden, auch gezwirnt	800	3 564	38,0	2 653	12 370	8,7
603	Garne aus Chemiefasern	230	4 433	76,6	912	14 082	23,8
607	Schnittholz	10 371	5 830	8,9	40 342	20 925	- 7,2
608	Halbstoffe aus zellulosehaltigen Faserstoffen	9 764	5 408	- 17,8	51 515	26 758	- 3,2
609	Kautschuk, bearbeitet	1 648	5 171	- 47,1	10 669	33 607	- 13,7

## 6. Einfuhr nach Warengruppen und -untergruppen

Nr. der EGW-Sys-tematik	Warengruppe  Warenuntergruppe	Mai 2012			Januar - Mai 2012		
		Menge	Wert		Menge	Wert	
		Tonnen	1 000 EUR	Veränderung zum Vorjahresmonat %	Tonnen	1 000 EUR	Veränderung zum Vorjahreszeitraum %
611	Zement	13 264	1 212	15,2	49 026	4 595	3,6
612	Mineralische Baustoffe, a.n.g.	14 735	4 781	- 22,8	57 109	22 065	- 16,5
642	Abfälle u. Schrott, aus Eisen od. Stahl	4 113	1 366	- 75,1	22 061	8 013	- 59,0
644	Eisen oder Stahl in Rohformen, Halbzeug aus Eisen oder Stahl	1 292	1 951	40,4	6 848	9 118	8,9
645	Aluminium u. Aluminiumlegierungen, einschl. Abfälle u. Schrott	17 672	31 808	15,3	77 718	143 459	- 1,2
646	Kupfer u. Kupferlegierungen, einschl. Abfälle u. Schrott	621	2 422	31,3	2 884	10 683	- 21,3
648	Blei u. Bleilegierungen, einschl. Abfälle u. Schrott	2 342	4 321	- 1,0	7 996	13 603	- 40,1
650	Zink u. Zinklegierungen, einschl. Abfälle u. Schrott	372	623	- 45,1	2 465	4 043	- 42,9
661	Fettsäuren, Paraffin, Vaseline u. Wachse	1 186	1 553	- 14,7	6 022	8 499	11,1
667	Rückstände der Erdöl- u. Steinkohlenteerdestillation	2 898	1 740	17,6	11 783	6 770	1,7
669	Mineralölerzeugnisse	194 945	157 344	27,4	958 168	770 728	4,4
671	Teer u. Teerdestillationserzeugnisse	13 410	13 538	- 6,5	63 564	60 525	42,3
673	Düngemittel	24 559	7 893	21,6	154 030	46 775	1,1
679	Chemische Halbwaren, a.n.g.	61 423	48 191	- 31,4	367 880	329 807	6,6
690	Halbwaren, a.n.g.	2 167	4 917	125,8	5 419	19 607	16,2
<b>7 - 8</b>	<b>Fertigwaren</b>	<b>560 773</b>	<b>1 829 234</b>	<b>- 1,7</b>	<b>2 719 664</b>	<b>9 263 002</b>	<b>5,2</b>
<b>7</b>	<b>Vorerzeugnisse</b>	<b>337 825</b>	<b>551 441</b>	<b>1,9</b>	<b>1 581 928</b>	<b>2 669 187</b>	<b>4,7</b>
701	Gewebe, Gewirke, Gestricke aus Seide, künstlichen o. synthetischen Fäden	484	2 439	- 2,3	3 598	16 950	9,5
702	Gewebe, Gewirke, Gestricke aus Chemiefasern	202	1 758	1,3	920	7 414	- 21,0
704	Gewebe, Gewirke, Gestricke aus Baumwolle	44	779	- 35,3	379	4 228	- 4,7
706	Leder	273	7 220	- 5,4	1 437	27 841	- 23,1
708	Papier und Pappe	34 991	24 967	22,4	154 621	113 937	8,8
709	Sperrholz, Span- und Faserplatten, Furnierblätter u. dgl.	10 767	5 914	- 22,7	45 590	26 664	- 17,8
711	Glas	4 974	2 850	- 6,2	20 503	11 777	- 25,6
732	Kunststoffe	68 995	109 127	- 3,9	357 621	549 046	0,6
734	Farben, Lacke u. Kitte	4 538	22 669	- 21,7	24 734	120 573	- 11,7
736	Dextrine, Gelatine u. Leime	1 575	3 053	- 2,2	7 586	14 829	0,7
740	Pharmazeutische Grundstoffe	3 344	108 844	36,7	13 583	551 254	28,9
749	Chemische Vorerzeugnisse, a.n.g.	127 119	170 164	0,5	551 657	761 358	3,6
751	Rohre aus Eisen oder Stahl	2 319	8 225	5,6	12 060	40 860	11,3
753	Stäbe u. Profile aus Eisen o. Stahl	8 267	7 304	- 8,2	43 315	39 075	- 0,5
755	Blech aus Eisen oder Stahl	46 990	35 595	- 3,4	229 248	169 407	- 3,9
757	Draht aus Eisen oder Stahl	14 851	9 428	- 16,6	79 214	51 143	0,3
771	Halbzeuge aus Kupfer u. Kupferlegierungen	414	2 456	- 9,7	1 811	13 809	- 14,1
772	Halbzeuge aus Aluminium	7 162	22 754	- 16,3	30 978	97 533	- 19,1
779	Halbzeuge aus unedlen Metallen, a.n.g.	249	2 874	52,3	565	11 708	1,7
790	Vorerzeugnisse, a.n.g.	10	106	- 58,6	25	283	- 80,5
<b>8</b>	<b>Enderzeugnisse</b>	<b>222 948</b>	<b>1 277 794</b>	<b>- 3,2</b>	<b>1 137 736</b>	<b>6 593 815</b>	<b>5,3</b>
801	Bekleidung aus Gewirken o. Gestricken aus Seide o. Chemiefasern	147	3 261	- 33,6	945	18 739	- 26,6
803	Bekleidung aus Gewirken o. Gestricken aus Baumwolle	614	6 103	- 73,1	8 310	67 763	- 23,9
806	Bekleidung aus Baumwolle, nicht aus Gewirken o. Gestricken	141	3 351	- 16,6	979	23 073	- 4,7
809	Textilien, a.n.g.	2 933	13 156	- 15,7	15 231	68 710	- 7,1
811	Schuhe	943	16 604	- 40,4	7 132	128 690	- 19,2
812	Lederwaren (ohne Schuhe)	747	7 354	- 2,2	5 488	42 244	9,7
813	Papierwaren	12 101	23 618	- 13,1	63 848	120 379	- 7,2
814	Druckerzeugnisse	156	2 029	- 3,3	1 892	17 774	5,4

## 6. Einfuhr nach Warengruppen und -untergruppen

Nr. der EGW-Sys-tematik	Warengruppe  Warenuntergruppe	Mai 2012			Januar - Mai 2012		
		Menge	Wert		Menge	Wert	
		Tonnen	1 000 EUR	Veränderung zum Vorjahresmonat %	Tonnen	1 000 EUR	Veränderung zum Vorjahreszeitraum %
815	Holzwaren (ohne Möbel)	5 965	9 071	- 4,6	27 987	43 012	- 3,7
816	Kautschukwaren	19 883	84 566	- 19,0	108 991	478 371	- 7,9
817	Waren aus Stein	5 686	4 865	- 7,7	30 668	24 633	2,6
818	Keramische Erzeugnisse	2 654	9 455	- 7,7	15 596	53 449	- 0,0
819	Glaswaren	14 084	16 981	- 15,0	63 352	74 946	- 12,7
820	Werkzeuge, Schneidwaren u. Eßbestecke aus unedlen Metallen	1 168	16 302	25,9	5 013	73 138	- 0,7
823	Waren aus Kupfer u. -legierungen	81	888	15,5	343	3 728	- 2,6
829	Eisen-, Blech- u. Metallwaren, a.n.g.	17 463	64 343	- 2,8	90 421	324 786	1,1
831	Waren aus Wachs oder Fetten	169	570	- 37,4	2 813	6 036	- 7,2
832	Waren aus Kunststoffen	18 286	60 288	1,1	87 231	304 235	5,7
833	Fotochemische Erzeugnisse	717	3 090	- 8,7	3 909	18 760	3,0
834	Pharmazeutische Erzeugnisse	762	72 050	37,0	3 337	294 983	16,6
835	Duftstoffe u. Körperpflegemittel	861	10 661	16,1	4 268	57 879	16,6
839	Chemische Enderzeugnisse, a.n.g.	47 842	84 461	14,1	238 316	411 409	11,1
841	Kraftmaschinen (ohne Motoren für Traktoren, Luft- u. Straßenfahrzeuge)	1 290	16 790	21,6	6 272	85 059	15,5
842	Pumpen und Kompressoren	1 476	21 448	- 8,2	7 846	107 937	3,3
843	Armaturen	783	13 216	28,1	3 920	60 323	19,9
844	Lager, Getriebe, Zahnräder u. Antriebselemente	2 075	16 003	22,2	9 134	68 268	10,6
845	Hebezeuge u. Fördermittel	1 045	6 849	- 11,6	7 287	27 927	- 9,5
846	Landwirtschaftliche Maschinen (einschl. Traktoren)	1 359	9 143	44,5	6 006	39 203	58,8
847	Maschinen für das Textil-, Bekleidungs- u. Ledergewerbe	77	2 448	101,0	362	5 900	- 4,7
848	Maschinen für das Ernährungsgewerbe u. die Tabakverarbeitung	156	1 439	- 25,6	640	11 557	23,9
849	Bergwerks-, Bau-, Baustoffmaschinen	6 304	21 978	- 20,3	34 807	111 134	- 11,2
850	Guss- u. Walzwerkstechnik	405	3 992	X	695	6 019	106,4
851	Maschinen für die Be- u. Verarbeitung von Kautschuk o. Kunststoffen	164	1 834	- 66,0	700	11 357	- 63,2
852	Werkzeugmaschinen	1 202	17 389	- 47,9	10 626	136 292	- 13,1
853	Büro- u. EDV-Maschinen	259	9 562	8,0	1 360	85 769	137,2
854	Maschinen f. Papier u. Druckgewerbe	125	1 452	- 59,9	892	12 351	- 7,3
859	Maschinen, a.n.g.	3 251	55 096	10,5	16 355	301 569	51,3
860	Sportgeräte	1 069	4 418	21,2	3 938	19 170	21,3
861	Geräte zur Elektrizitätserzeugung u. -verteilung	3 231	46 336	20,2	14 850	202 619	7,6
862	Elektrische Lampen u. Leuchten	561	5 297	5,2	2 158	21 927	- 11,1
864	Rundfunk- u. Fernsehgeräte, phono- u. videotechnische Geräte	522	11 607	- 10,5	3 381	71 976	4,8
869	Elektrotechnische Erzeugnisse, a.n.g.	1 375	15 956	- 10,7	5 849	80 741	- 8,6
872	Mess-, steuerungs- u. regelungs-technische Erzeugnisse	730	70 985	49,9	4 808	395 971	111,9
873	Optische u. fotografische Geräte	30	4 294	- 0,2	224	22 838	15,7
875	Möbel	3 172	14 120	- 2,0	17 508	76 259	13,9
881	Schienenfahrzeuge	3 730	13 211	75,0	15 781	54 593	17,8
884	Fahrgestelle, Karosserien, Teile u. Zubehör für Kraftfahrzeuge u. dgl.	19 072	102 671	- 11,8	98 129	565 830	4,4
885	Personenkraftwagen, Krafträder u. Wohnmobile	2 309	23 011	- 20,0	9 653	99 866	- 4,7
887	Lastkraftwagen u. Spezialfahrzeuge	5 543	55 855	- 23,7	29 678	311 134	- 24,4
889	Fahrzeuge, a.n.g.	1 353	6 424	7,9	7 375	31 408	8,4
891	Vollständige Fabrikationsanlagen	-	-	-	-	-	- 100,0
896	Enderzeugnisse, a.n.g.	1 535	22 401	30,0	7 414	108 017	42,5
<b>9</b>	<b>Außerdem:</b>	<b>128 825</b>	<b>204 796</b>	<b>- 32,4</b>	<b>500 159</b>	<b>883 414</b>	<b>39,6</b>
901	Rückwaren	1 367	10 907	- 95,0	7 644	117 649	- 60,7
902/903	Ersatzlieferungen	3	99	- 63,8	41	737	- 41,2
904	Andere nicht aufgliederbare Warenverkehre	127 455	193 789	132,3	492 474	765 028	130,6
	<b>Einfuhr insgesamt</b>	<b>1 823 243</b>	<b>2 728 673</b>	<b>- 6,8</b>	<b>7 945 043</b>	<b>13 482 024</b>	<b>4,7</b>

## 7. Einfuhr nach Herkunftsländern

Herkunftsland Wirtschaftsraum	Mai 2012			Januar - Mai 2012		
	Menge	Wert		Menge	Wert	
	Tonnen	1 000 EUR	Veränderung zum Vor- jahresmonat %	Tonnen	1 000 EUR	Veränderung zum Vor- jahreszeitraum %
<b>Europa</b>	1 550 812	2 036 720	2,6	6 664 909	9 808 220	5,3
EU-Länder (27)	1 216 837	1 683 685	3,7	5 688 246	8 266 704	4,7
Belgien	272 032	296 098	4,7	1 348 315	1 425 128	6,4
Bulgarien	2 516	11 200	14,1	13 875	55 728	29,1
Dänemark	5 954	19 118	20,7	30 144	85 468	27,2
Estland	696	1 359	12,5	2 747	6 410	5,3
Finnland	7 031	9 008	- 54,0	37 266	50 845	- 20,7
Frankreich	263 617	224 939	- 12,1	1 127 485	1 230 725	- 6,1
Griechenland	2 640	7 251	- 10,2	13 850	37 290	3,2
Irland	5 013	14 071	39,9	19 927	70 134	29,4
Italien	93 085	171 855	7,3	384 765	797 269	0,7
Lettland	2 148	1 381	- 21,2	9 203	7 468	8,1
Litauen	1 819	1 538	- 11,6	11 860	9 420	12,0
Luxemburg	67 086	41 153	- 1,7	285 408	221 078	4,3
Malta	26	327	- 23,0	67	1 359	- 12,1
Niederlande	198 354	261 727	- 2,0	1 038 458	1 319 939	0,7
Österreich	50 591	99 721	4,5	237 593	462 394	5,0
Polen	40 993	94 162	1,0	210 523	485 173	13,7
Portugal	11 708	22 094	13,7	49 819	90 512	15,1
Rumänien	8 902	21 114	27,6	34 463	94 592	9,2
Schweden	18 081	35 438	37,2	87 916	172 954	42,9
Slowakei	8 904	30 653	35,7	44 893	132 174	29,2
Slowenien	5 672	9 951	5,6	22 260	43 733	7,4
Spanien	71 451	113 178	13,8	351 113	525 401	9,5
Tschechische Republik	23 202	70 401	19,3	114 257	357 264	31,4
Ungarn	12 200	33 881	11,4	52 644	160 167	- 3,5
Vereinigtes Königreich	42 844	91 216	22,6	158 297	419 675	- 0,7
Zypern	272	853	11,2	1 100	4 403	33,9
Mazedonien	1 035	3 312	- 16,9	16 586	19 531	9,5
Norwegen	17 240	18 773	122,2	36 959	58 682	27,4
Russland	281 702	130 767	- 26,6	765 448	432 288	- 23,0
Schweiz	13 655	163 978	21,4	74 122	833 094	37,9
Türkei	7 342	23 958	0,0	39 077	133 822	10,0
Ukraine	1 746	1 962	- 43,1	6 921	9 495	- 34,2
<b>Afrika</b>	45 651	45 676	- 20,3	253 537	272 805	- 0,6
Ägypten	790	1 626	- 65,3	2 853	10 216	- 43,2
Algerien	14 023	10 600	- 61,5	146 646	106 703	- 11,3
Elfenbeinküste	1	5	477,7	7	9	- 99,4
Malawi	709	2 731	132,9	4 100	16 060	47,9
Marokko	11 012	8 171	- 38,1	54 450	66 571	14,3
Mosambik	811	2 584	125,8	3 979	11 025	43,4
Ruanda	-	-	-	-	-	-
Sambia	104	459	- 71,2	578	2 712	- 57,3
Südafrika Rep.	4 987	6 289	36,6	24 263	31 905	28,5
Tansania Ver. Rep.	271	1 623	- 17,6	1 730	8 348	12,4



## 7. Einfuhr nach Herkunftsländern

Herkunftsland Wirtschaftsraum	Mai 2012			Januar - Mai 2012		
	Menge	Wert		Menge	Wert	
	Tonnen	1 000 EUR	Veränderung zum Vor- jahresmonat %	Tonnen	1 000 EUR	Veränderung zum Vor- jahreszeitraum %
<b>Amerika</b>	137 189	297 420	- 37,3	576 896	1 452 725	- 1,7
Argentinien	3 748	1 985	65,2	17 427	13 122	51,9
Bolivien	30	44	- 14,5	115	164	- 5,3
Brasilien	94 273	57 721	- 1,8	360 339	241 881	- 8,2
Chile	1 357	2 139	- 15,3	10 811	13 941	6,9
El Salvador	0	0	- 99,8	156	722	340,9
Kanada	4 632	20 823	- 13,6	16 152	95 414	- 9,4
Kolumbien	180	806	82,2	1 006	4 557	21,7
Mexiko	704	9 848	21,3	3 712	43 385	10,9
Peru	203	468	131,8	608	1 451	- 8,3
Uruguay	114	3 481	- 33,8	736	18 353	- 17,8
USA	31 044	198 038	- 46,6	142 776	1 002 974	- 0,4
Venezuela	0	0	273,9	0	4	- 98,1
<b>Asien</b>	83 177	341 699	- 15,7	433 179	1 920 717	7,2
Arabische Emirate	2 694	4 781	- 0,9	14 236	25 271	15,5
Bangladesch	117	1 507	- 85,3	1 355	17 722	- 50,6
China	32 028	157 706	- 6,2	187 926	761 648	1,0
Hongkong	431	5 348	- 23,1	1 111	43 215	- 5,7
Indien	4 030	21 662	- 42,5	25 212	147 096	1,4
Indonesien	1 737	4 628	- 12,9	11 829	42 188	- 12,7
Iran	1	14	- 64,7	157	752	- 71,4
Israel	17 971	8 495	- 7,8	73 358	39 300	6,3
Japan	3 447	48 426	39,4	17 293	316 186	100,0
Kambodscha	25	250	- 81,0	206	2 077	- 57,7
Korea Rep.	2 938	16 070	- 25,2	18 033	92 210	- 10,1
Malaysia	1 348	5 570	- 85,7	11 793	71 265	- 56,9
Pakistan	104	943	- 62,8	741	7 086	- 41,1
Philippinen	144	7 019	- 2,9	863	36 305	24,8
Saudi-Arabien	10 618	3 952	15,2	36 682	17 329	17,8
Singapur	931	3 158	- 53,3	5 293	21 124	- 22,4
Sri Lanka	215	1 520	223,8	854	4 187	49,5
Taiwan	1 210	35 774	49,5	6 417	180 344	75,8
Thailand	732	6 094	- 22,0	5 096	39 879	18,9
Vietnam	1 556	3 778	- 42,7	10 362	29 477	- 4,4
<b>Australien und Ozeanien</b>	6 415	7 159	28,9	16 520	27 558	10,1
Australien	3 019	3 137	19,4	10 533	18 834	15,7
Neuseeland	3 396	4 022	37,5	5 988	8 707	1,0
Papua-Neuguinea	-	-	-	-	-	-
<b>Einfuhr insgesamt</b>	1 823 243	2 728 673	- 6,8	7 945 043	13 482 024	4,7

## 8. Einfuhr nach Ländergruppen

Ländergruppe	Mai 2012			Januar - Mai 2012		
	Menge	Wert		Menge	Wert	
	Tonnen	1 000 EUR	Veränderung zum Vorjahresmonat %	Tonnen	1 000 EUR	Veränderung zum Vorjahreszeitraum %
<b>Insgesamt</b>	1 823 243	2 728 673	- 6,8	7 945 043	13 482 024	4,7
darunter:						
EU-Länder (EU-27) <sup>1)</sup>	1 216 837	1 683 685	3,7	5 688 246	8 266 704	4,7
EURO-Zone <sup>2)</sup>	1 058 179	1 304 235	0,8	4 965 064	6 418 795	2,3
Nicht-EURO-Zone	158 659	379 450	15,5	723 182	1 847 909	14,0
EFTA-Länder <sup>3)</sup>	38 363	185 807	28,3	127 109	911 236	37,4
Mittel- und osteuropäische Länder <sup>4)</sup>	386 947	401 931	- 4,7	1 281 162	1 767 918	3,4
NAFTA-Länder <sup>5)</sup>	36 380	228 709	- 43,3	162 639	1 141 774	- 0,8
ASEAN-Länder <sup>6)</sup>	6 475	30 558	- 58,8	45 499	243 321	- 28,6

1) Frankreich, Belgien, Luxemburg, Niederlande, Italien, Vereinigtes Königreich, Irland, Dänemark, Griechenland, Portugal, Spanien, Schweden, Finnland, Österreich, Estland, Lettland, Litauen, Malta, Polen, Slowakei, Slowenien, Tschechische Republik, Ungarn, Zypern, Bulgarien, Rumänien.

2) Frankreich, Niederlande, Italien, Irland, Griechenland, Portugal, Spanien, Finnland, Österreich, Belgien, Luxemburg, Slowenien, Malta, Zypern, Slowakei, Estland.

3) European Free Trade Agreement. Europäische Freihandelsvereinigung: Island, Norwegen, Liechtenstein, Schweiz.

4) Estland, Lettland, Litauen, Polen, Tschechische Republik, Slowakei, Ungarn, Rumänien, Bulgarien, Albanien, Ukraine, Weißrussland (Belarus), Moldau, Russland, Georgien, Armenien, Aserbaidzhan, Kasachstan, Turkmenistan, Usbekistan, Tadschikistan, Kirgisistan.

5) North American Free Trade Association. Nordamerikanisches Freihandelsabkommen: USA, Kanada, Mexiko.

6) Association of South East Asian Nations. Vereinigung südostasiatischer Nationen: Thailand, Vietnam, Indonesien, Malaysia, Singapur, Brunei Darussalam, Philippinen, Myanmar (Birma), Laos, Kambodscha.

## 9. Einfuhr nach ausgewählten Ländern in der Reihenfolge ihrer Anteile und nach Warengruppen

Land	Januar - Mai 2012		Ernährungs- wirtschaft	Gewerbliche Wirtschaft			
	Insgesamt	Anteile		Zusammen	davon		
	1 000 EUR	%			Rohstoffe	Halbwaren	Fertigwaren
							1 000 EUR
<b>Insgesamt</b>	13 482 024	100,0	1 305 647	11 292 962	398 666	1 631 294	9 263 002
Belgien	1 425 128	10,6	114 080	1 238 127	19 623	275 644	942 860
Niederlande	1 319 939	9,8	136 387	1 093 586	18 501	442 078	633 007
Frankreich	1 230 725	9,1	154 501	979 022	46 485	39 940	892 597
Verein.Staaten (USA)	1 002 974	7,4	66 859	899 604	9 326	37 864	852 414
Schweiz	833 094	6,2	16 343	800 947	1 495	41 943	757 509
Italien	797 269	5,9	99 941	586 812	7 344	20 805	558 663
China, Volksrepublik	761 648	5,6	54 072	693 115	11 032	11 435	670 649
Spanien	525 401	3,9	98 231	384 546	9 315	29 516	345 715
Polen	485 173	3,6	35 310	395 903	15 982	12 266	367 655
Österreich	462 394	3,4	32 184	372 373	5 559	17 244	349 570
Russische Föderation	432 288	3,2	309	429 753	160 490	235 327	33 936
Vereinig.Königreich	419 675	3,1	29 127	343 810	5 980	43 045	294 785
Tschechische Republ.	357 264	2,6	1 443	323 847	3 932	8 403	311 512
Japan	316 186	2,3	1 110	307 549	1 813	4 271	301 465
Brasilien	241 881	1,8	180 437	56 596	4 412	4 371	47 813

## Impressum

---

Herausgeber:  
Statistisches Landesamt Rheinland-Pfalz  
Mainzer Straße 14-16  
56130 Bad Ems

Telefon: 02603 71-0  
Telefax: 02603 71-3150

E-Mail: [poststelle@statistik.rlp.de](mailto:poststelle@statistik.rlp.de)  
Internet: [www.statistik.rlp.de](http://www.statistik.rlp.de)

Kostenfreier Download im Internet: <http://www.statistik.rlp.de/veroeffentlichungen/statistische-berichte>

---

© Statistisches Landesamt Rheinland-Pfalz · Bad Ems · 2012

Für nichtgewerbliche Zwecke sind Vervielfältigung und unentgeltliche Verbreitung, auch auszugsweise, mit Quellenangabe gestattet. Die Verbreitung, auch auszugsweise, über elektronische Systeme/Datenträger bedarf der vorherigen Zustimmung. Alle übrigen Rechte bleiben vorbehalten.