



2012

STATISTISCHE BERICHTE



Inhalt

	Seite
Vorbemerkungen	3
Tabellen	
1. Außenhandel 1995 bis 2012	5
Ausfuhr (Spezialhandel)	
2. Ausfuhr nach Warengruppen und -untergruppen	6
3. Ausfuhr nach Bestimmungsländern	9
4. Ausfuhr nach Ländergruppen	11
5. Ausfuhr nach ausgewählten Ländern in der Reihenfolge ihrer Anteile und nach Warengruppen	11
Einfuhr (Generalhandel)	
6. Einfuhr nach Warengruppen und -untergruppen	13
7. Einfuhr nach Herkunftsländern	16
8. Einfuhr nach Ländergruppen	18
9. Einfuhr nach ausgewählten Ländern in der Reihenfolge ihrer Anteile und nach Warengruppen	18
Grafiken	
Entwicklung des Außenhandels von 1970 bis 2011	4
Ausfuhr nach Monaten 2011 bis 2012	4
Einfuhr nach Monaten 2011 bis 2012	4
Ausfuhranteil der wichtigsten Bestimmungsländer Januar - Februar 2012	12
Einfuhranteil der wichtigsten Herkunftsländer Januar - Februar 2012	12

Zeichenerklärung

0	weniger als die Hälfte von 1 in der letzten besetzten Stelle, jedoch mehr als nichts
-	nichts vorhanden (genau Null)
...	Angabe fällt später an
.	Zahlenwert unbekannt oder geheim zu halten
x	Tabellenfach gesperrt, weil Aussage nicht sinnvoll
p	vorläufige Zahl
r	berichtigte Zahl
a.n.g	anderweitig nicht genannt
u.dgl.	und dergleichen

Geringfügige Abweichungen in den Summen sind auf Runden der Zahlen zurückzuführen.
Abweichungen gegenüber früheren Veröffentlichungen erklären sich durch inzwischen vorgenommene Korrekturen.

Vorbemerkungen

Die Außenhandelsstatistik, die zentral vom Statistischen Bundesamt erhoben und aufbereitet wird, stellt den grenzüberschreitenden Warenverkehr der Bundesrepublik Deutschland mit dem Ausland dar, gegliedert nach Warenarten und Herstellungs- bzw. Verbrauchsländern. Die Außenhandelsstatistik lässt aber auch eine Differenzierung der Ergebnisse nach Bundesländern zu. Bei einem Vergleich der Ein- und Ausfuhrergebnisse ist zu beachten, dass die Einfuhr die Ergebnisse des Generalhandels umfasst, der sich vom Spezialhandel (Ausfuhr) hinsichtlich des Nachweises der aus Lager eingeführten ausländischen Waren unterscheidet. Die rheinland-pfälzischen Einfuhren enthalten zudem nicht nur die Waren, die zum Gebrauch, zum Verbrauch, zur Bearbeitung oder Verarbeitung in Rheinland-Pfalz bestimmt sind, sondern auch Waren, die über Rheinland-Pfalz als erstes bekanntes Zielland in andere Länder des Bundesgebietes oder wieder ins Ausland weitergeleitet werden.

Nach der Novellierung der Außenhandelsstatistik zum 1. Januar 1993, die aufgrund der Einführung des EU-Binnenmarktes und der Aufhebung der innergemeinschaftlichen Grenzkontrollen notwendig wurde, wird unterschieden zwischen Intrahandelsstatistik (Warenverkehr zwischen EU-Staaten) und Extrahandelsstatistik (Warenverkehr mit Drittländern). Während die statistischen Angaben zum Extrahandel im Rahmen der Zollverfahren ermittelt werden, übermitteln die Unternehmen ihre Warenbewegungen im Handel mit EU-Mitgliedstaaten (Intrahandel) direkt an das Statistische Bundesamt. Von der Auskunftspflicht sind Privatpersonen ausgenommen. Die Befreiung gilt auch für Auskunftspflichtige, deren im Intrahandel getätigte jährliche Versendung in andere Mitgliedstaaten oder Eingänge aus anderen Mitgliedstaaten den Wert von 500 000 Euro im Vorjahr nicht überschritten hat. Zur Extrahandelsstatistik sind Warensendungen bis zu einem Wert von 1 000 Euro nicht anzumelden, soweit das Gesamtgewicht der Sendung 1 000 kg nicht übersteigt.

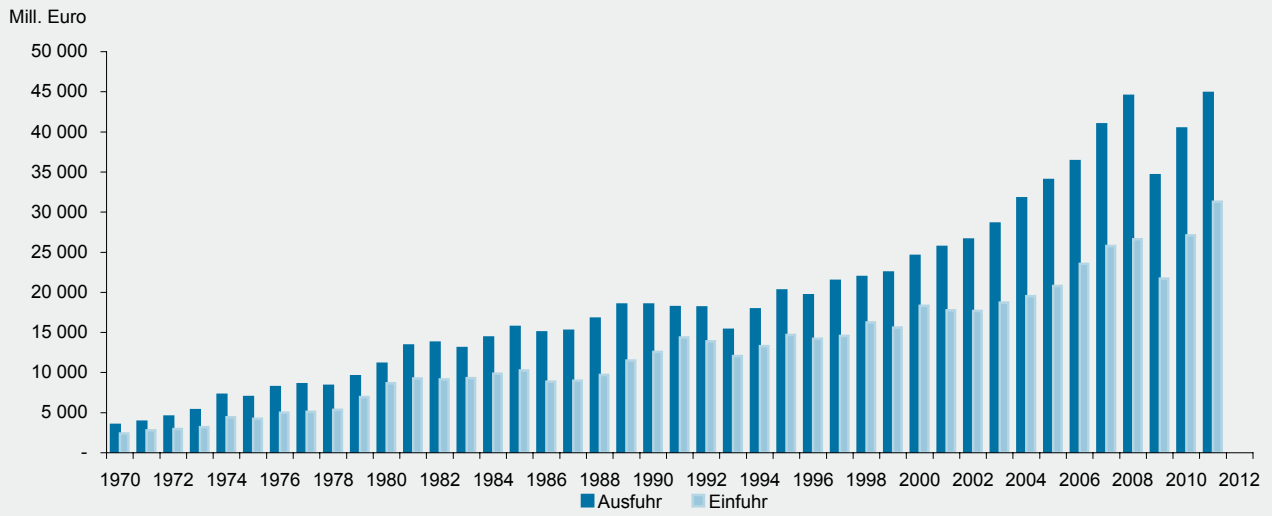
Die Benennung und Gruppierung der Waren in den Tabellen orientiert sich an der Gliederung nach Warengruppen und -untergruppen der Ernährungswirtschaft und der Gewerblichen Wirtschaft (EGW). Ab Berichtsmonat Januar 2002 ist eine revidierte Fassung der EGW (EGW 2002) in Kraft getreten, wodurch die Vergleichbarkeit gegenüber früheren Ergebnissen teilweise eingeschränkt wird. Die Warengliederung wurde an die gegenwärtigen wirtschaftlichen und technischen Gegebenheiten angepasst. Es wurden Streichungen von Warengruppen mit geringem Handelsvolumen und vor allem eine tiefere Gliederung im Bereich der Maschinen und der elektrotechnischen Ausrüstungen vorgenommen. Das betrifft insbesondere den Informations- und Kommunikationsbereich sowie die Medizintechnik und die Mess-, Steuer- und Regelungstechnik, aber auch den Fahrzeugsektor.

Monatliche Revisionen: Ab Berichtsjahr 2011 werden die Außenhandelsergebnisse monatlich revidiert. Die erste Revision eines Berichtsmonats findet zusammen mit der Aufbereitung des zweiten Folgemonats statt. Insgesamt werden für jeden Berichtsmonat sechs aufeinander folgende monatliche Revisionen durchgeführt. Im Oktober des Folgejahres erfolgt noch eine zusätzliche Jahresrevision. Die Ergebnisse werden dann – wie bisher – als endgültig betrachtet. Das neue Revisionsverfahren wird erstmals mit Berichtsmonat März 2011 angewandt.

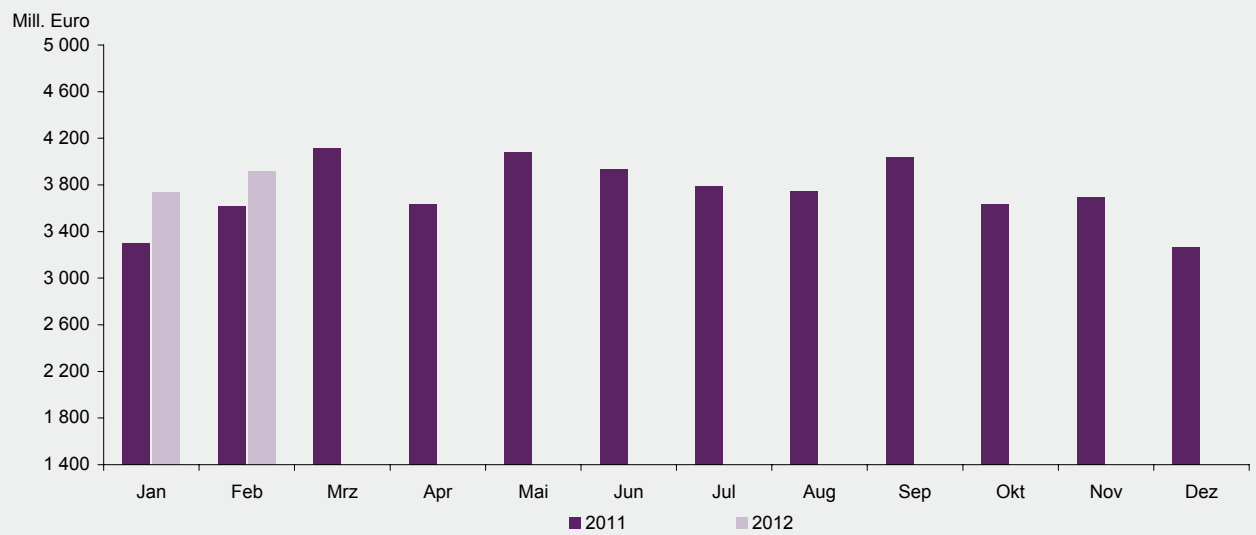
Die Außenhandelsstatistik basiert insbesondere auf folgenden Rechtsvorschriften:

- Gesetz über die Statistik für Bundeszwecke (Bundesstatistikgesetz – BStatG) vom 22. Januar 1987 (BGBl. I S. 462, 565).
- Verordnung (EG) Nr. 638/2004 des Europäischen Parlaments und des Rates vom 31. März 2004 über die Gemeinschaftsstatistiken des Warenverkehrs zwischen Mitgliedstaaten und zur Aufhebung der Verordnung (EWG) Nr. 3330/91 des Rates (ABl. EG Nr. L 102 S. 1).
- Verordnung (EG) Nr. 1917/2000 der Kommission vom 7. September 2000 zur Durchführung der Verordnung (EG) Nr. 1172/95 des Rates im Hinblick auf die Außenhandelsstatistik (ABl. EG Nr. L 229 S. 14).
- Außenhandelsstatistikgesetz (AHStatGes) vom 1. Mai 1957 in der im Bundesgesetzblatt Teil III, Gliederungsnummer 7402-1, veröffentlichten bereinigten Fassung.
- Außenhandelsstatistik-Durchführungsverordnung (AHStatDV) in der Fassung der Bekanntmachung vom 29. Juli 1994 (BGBl. I S. 1993).

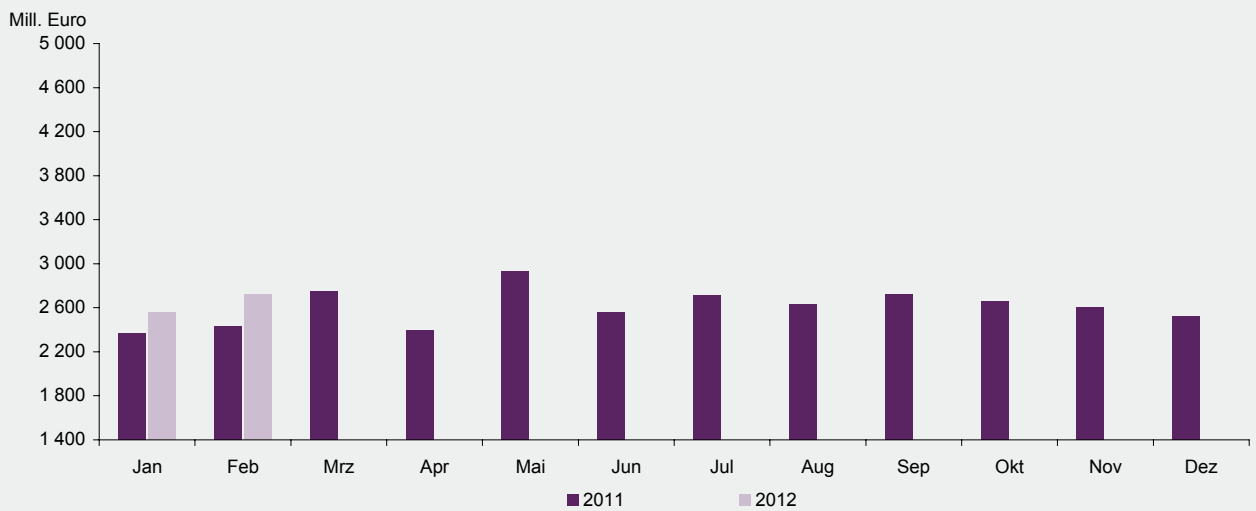
Entwicklung des Außenhandels von 1970 bis 2011



Ausfuhr nach Monaten 2011 bis 2012



Einfuhr nach Monaten 2011 bis 2012



1. Außenhandel 1995 bis 2012

Jahr Monat	Insgesamt		Gewerbliche Wirtschaft		Insgesamt		Gewerbliche Wirtschaft		
	Ausfuhr	Einfuhr	Ausfuhr	Einfuhr	Ausfuhr	Einfuhr	Ausfuhr	Einfuhr	
	1 000 EUR				Veränderungen zum Vorjahr bzw. Vorjahresmonat in %				
1995	20 225 876	14 701 213	19 180 747	13 394 080	13,1	10,7	14,0	11,4	
1996	19 619 808	14 203 061	18 501 452	12 783 132	-3,0	-3,4	-3,6	-4,6	
1997	21 412 941	14 578 503	20 240 421	13 137 838	9,1	2,6	9,4	2,8	
1998	21 908 870	16 256 205	20 716 404	14 657 964	2,3	11,5	2,4	11,6	
1999	22 467 901	15 616 658	21 315 184	14 019 455	2,6	-3,9	2,9	-4,4	
2000	24 526 061	18 303 300	23 309 181	16 721 532	9,2	17,2	9,4	19,3	
2001	25 646 475	17 762 972	24 031 747	16 134 885	4,6	- 3,0	3,1	- 3,5	
2002	26 556 912	17 674 350	24 734 571	15 912 955	3,5	- 0,5	2,9	- 1,4	
2003	28 590 534	18 696 188	25 887 659	15 930 492	7,7	5,8	4,7	0,1	
2004	31 725 014	19 494 533	29 267 940	16 699 054	11,0	4,3	13,1	4,8	
2005	33 980 921	20 798 155	31 217 690	18 151 742	7,1	6,7	6,7	8,7	
2006	36 362 105	23 529 026	33 174 285	20 383 058	7,0	13,1	6,3	12,3	
2007	40 931 119	25 765 567	37 491 408	22 394 396	12,6	9,5	13,0	9,9	
2008	44 506 068	26 601 695	40 912 798	23 371 584	8,7	3,2	9,1	4,4	
2009	34 616 047	21 706 121	31 005 736	18 088 003	- 22,2	- 18,4	- 24,2	- 22,6	
2010	40 425 588	27 086 099	36 619 296	23 630 043	16,8	24,8	18,1	30,6	
2011 ^P	44 853 145	31 288 982	40 691 138	26 846 960	11,0	15,5	11,1	13,6	
2009	Februar	2 724 206	1 833 872	2 429 326	1 564 931	- 22,0	- 14,9	- 24,8	- 18,8
	März	3 014 409	2 331 583	2 735 995	1 646 781	- 20,0	2,9	- 21,2	- 17,8
	April	3 467 041	1 704 515	3 171 186	1 432 456	- 12,9	- 26,6	- 13,4	- 30,4
	Mai	2 662 562	1 565 998	2 386 433	1 309 970	- 24,4	- 30,0	- 26,0	- 32,6
	Juni	2 766 339	1 707 083	2 431 589	1 417 803	- 40,3	- 23,7	- 43,7	- 27,9
	Juli	2 929 537	1 937 939	2 613 885	1 679 059	- 29,1	- 22,0	- 31,3	- 23,5
	August	2 590 597	1 619 730	2 297 632	1 379 610	- 35,6	- 22,8	- 38,1	- 24,9
	September	2 897 563	1 767 778	2 600 436	1 505 391	- 21,8	- 27,0	- 23,3	- 29,8
	Oktober	3 042 356	1 861 752	2 711 881	1 583 245	- 17,6	- 17,0	- 19,3	- 18,7
	November	3 116 275	1 857 364	2 814 778	1 604 947	- 2,0	- 14,0	- 3,1	- 14,4
	Dezember	2 699 592	1 767 018	2 413 681	1 484 730	- 0,5	0,8	- 1,2	0,9
2010	Januar	2 748 127	1 882 979	2 470 706	1 614 950	1,6	7,5	3,0	9,2
	Februar	2 926 633	1 926 464	2 648 010	1 662 896	7,4	5,0	9,0	6,3
	März	3 599 116	2 331 822	3 275 142	2 014 859	19,4	0,0	19,7	22,4
	April	3 373 895	2 136 538	3 070 925	1 851 249	- 2,7	25,3	- 3,2	29,2
	Mai	3 224 665	2 327 365	2 900 345	2 042 081	21,1	48,6	21,5	55,9
	Juni	3 655 727	2 453 936	3 320 257	2 162 114	32,2	43,8	36,5	52,5
	Juli	3 531 720	2 299 745	3 215 612	2 045 132	20,6	18,7	23,0	21,8
	August	3 271 100	2 279 910	2 949 114	1 980 781	26,3	40,8	28,4	43,6
	September	3 577 902	2 394 856	3 255 724	2 122 960	23,5	35,5	25,2	41,0
	Oktober	3 597 130	2 307 180	3 241 925	2 006 329	18,2	23,9	19,5	26,7
	November	3 625 917	2 470 903	3 282 606	2 142 351	16,4	33,0	16,6	33,5
	Dezember	3 293 656	2 274 400	2 988 930	1 984 341	22,0	28,7	23,8	33,6
2011 ^P	Januar	3 301 286	2 368 357	3 005 622	2 091 148	20,1	25,8	21,7	29,5
	Februar	3 620 383	2 435 060	3 311 369	2 109 902	23,7	26,4	25,1	26,9
	März	4 116 048	2 753 440	3 766 129	2 379 900	14,4	18,1	15,0	18,1
	April	3 631 983	2 394 399	3 306 228	2 057 615	7,6	12,1	7,7	11,1
	Mai	4 081 263	2 927 891	3 708 997	2 373 221	26,6	25,8	27,9	16,2
	Juni	3 930 704	2 553 463	3 583 852	2 198 545	7,5	4,1	7,9	1,7
	Juli	3 785 182	2 708 404	3 444 382	2 373 171	7,2	17,8	7,1	16,0
	August	3 746 279	2 633 959	3 391 593	2 305 178	14,5	15,5	15,0	16,4
	September	4 040 943	2 725 254	3 667 694	2 375 434	12,9	13,8	12,7	11,9
	Oktober	3 634 163	2 662 447	3 277 070	2 296 681	1,0	15,4	1,1	14,5
	November	3 696 407	2 606 871	3 303 520	2 178 375	1,9	5,5	0,6	1,7
	Dezember	3 268 504	2 519 436	2 924 682	2 107 791	- 0,8	10,8	- 2,1	6,2
2012 ^P	Januar	3 739 484	2 560 169	3 343 328	2 118 834	13,3	8,1	11,2	1,3
	Februar	3 921 268	2 719 541	3 491 470	2 241 377	8,3	11,7	5,4	6,2

2. Ausfuhr nach Warengruppen und -untergruppen

Nr. der EGW-Sys-tematik	Warengruppe Warenuntergruppe	Februar 2012			Januar - Februar 2012		
		Menge	Wert		Menge	Wert	
		Tonnen	1 000 EUR	Veränderung zum Vorjahresmonat %	Tonnen	1 000 EUR	Veränderung zum Vorjahreszeitraum %
1 - 4	Ernährungswirtschaft	167 612	291 252	8,6	321 170	554 848	4,9
1	Lebende Tiere	308	791	76,6	673	1 722	52,0
102	Rinder	187	590	97,6	375	1 231	62,9
103	Schweine	109	173	16,3	235	380	10,3
2	Nahrungsmittel tierischen Ursprungs	57 919	62 883	4,8	111 159	121 042	- 1,2
201	Milch u. Milcherzeugnisse, ausgenommen Butter u. Käse	50 626	32 991	- 7,6	97 414	65 043	- 13,5
204	Fleisch und Fleischwaren	6 042	17 221	24,7	11 210	32 383	21,1
208	Tierische Öle u. Fette zur Ernährung	282	181	- 42,9	575	349	- 34,6
219	Nahrungsmittel tier. Ursprungs, a.n.g.	783	11 539	63,5	1 650	21 673	58,0
3	Nahrungsmittel pflanzlichen Ursprungs	88 196	76 396	6,6	168 020	143 588	9,3
301	Weizen	2 985	623	- 69,4	4 422	929	- 73,5
303	Gerste	5 138	985	44,4	7 667	1 449	34,0
308	Sorghum, Hirse u.sonstiges Getreide, ausgenommen Reis	1 087	230	299,4	1 088	234	45,9
310	Getreideerzeugn., ohne Reiserzeugn.	3 099	1 119	79,8	9 273	3 335	100,5
315	Teig- u. Backwaren	10 957	28 569	0,2	21 661	57 707	3,3
316	Malz	3 088	1 431	96,8	6 886	3 096	102,3
340	Kartoffeln u. Kartoffelerzeugnisse	284	680	- 30,8	577	1 347	- 32,5
345	Gemüse, Küchengewächse, frisch	648	331	- 46,6	1 235	577	- 50,4
370	Gemüsezubereitungen, -konserven	421	775	- 0,6	867	1 588	- 2,0
372	Obstzubereitungen, -konserven	27	80	- 26,2	37	112	- 42,5
375	Obst- u. Gemüsesäfte	2 373	901	161,1	2 548	1 233	111,8
377	Kakao und Kakaoerzeugnisse	229	1 286	9,7	523	2 498	- 13,3
381	Zuckerrüben, Zucker u.-erzeugnisse	4 140	3 249	50,6	8 940	6 667	46,3
383	Ölfrüchte	577	200	X	616	217	157,4
385	Pflanzliche Öle und Fette	14 271	13 730	15,9	20 809	20 251	29,3
389	Ölkuchen	14 914	3 332	- 38,6	27 901	6 289	- 32,1
393	Kleie, Abfallerzeugn. z. Viehfütterung u. sonstige Futtermittel	16 869	3 815	6,0	37 578	7 975	46,0
395	Nahrungsmittel pflanzl. Urspr., a.n.g.	6 330	13 375	44,5	14 053	24 926	28,9
396	Lebende Pflanzen u. Erzeugnisse der Ziergärtnerei	54	766	- 58,3	128	1 403	- 47,4
4	Genussmittel	21 189	151 182	11,1	41 318	288 496	5,3
402	Kaffee	763	8 629	16,8	1 274	14 003	- 6,2
411	Rohtabak u. Tabakerzeugnisse	7 637	117 052	15,3	14 654	225 817	10,7
421	Bier	1 641	1 473	- 44,6	4 056	3 486	- 31,5
423	Branntwein	1 609	2 310	374,2	2 477	3 643	30,3
425	Wein	9 539	21 712	- 9,5	18 856	41 539	- 11,6
5 - 8	Gewerbliche Wirtschaft	1 445 198	3 491 470	5,4	2 874 882	6 834 798	8,2
5	Rohstoffe	263 470	17 559	- 21,6	555 734	35 681	- 18,6
511	Rundholz	9 744	1 029	- 40,1	20 748	2 172	- 29,6
513	Rohkautschuk	5 772	5 216	- 8,9	12 922	10 281	- 14,6
528	Erze u. Metallaschen, a.n.g.	-	-	- 100,0	7	9	- 87,6
530	Speisesalz u. Industriesalz	586	168	25,8	1 216	316	13,7
532	Steine und Erden, a.n.g.	211 605	7 371	- 15,9	466 960	15 859	- 2,6
534	Rohstoffe f. chem. Erzeugnisse,a.n.g.	855	358	7,5	2 182	1 123	87,9
537	Edel-, Schmucksteine u. Perlen, roh	1	85	- 29,9	1	132	- 44,2
6	Halbwaren	265 387	160 814	- 1,0	513 543	323 728	6,1
602	Rohseide u. Seidengarne, künstl. u. synthetische Fäden, auch gezwirnt	23	701	24,3	61	1 688	43,1
603	Garne aus Chemiefasern	120	1 390	- 19,0	271	3 494	6,0
607	Schnittholz	11 153	4 189	- 33,9	23 366	8 847	- 24,0
608	Halbstoffe aus zellulosehaltigen Faserstoffen	67	34	- 76,6	112	57	- 83,6
609	Kautschuk, bearbeitet	4 431	12 278	- 7,0	9 965	27 803	13,7

2. Ausfuhr nach Warengruppen und -untergruppen

Nr. der EGW-Sys-tematik	Warengruppe Warenuntergruppe	Februar 2012			Januar - Februar 2012		
		Menge	Wert		Menge	Wert	
		Tonnen	1 000 EUR	Veränderung zum Vorjahresmonat %	Tonnen	1 000 EUR	Veränderung zum Vorjahreszeitraum %
611	Zement	11 278	931	- 57,3	23 434	1 992	- 46,4
612	Mineralische Baustoffe, a.n.g.	19 617	9 741	- 6,7	42 531	23 083	15,5
642	Abfälle u. Schrott, aus Eisen od. Stahl	64 907	20 694	64,4	103 571	33 091	30,1
644	Eisen oder Stahl in Rohformen, Halbzeug aus Eisen oder Stahl	960	4 263	- 9,7	1 891	9 486	- 0,3
645	Aluminium u. Aluminiumlegierungen, einschl. Abfälle u. Schrott	1 945	2 674	9,2	4 176	5 674	- 0,3
646	Kupfer u. Kupferlegierungen, einschl. Abfälle u. Schrott	843	2 122	- 3,9	1 801	4 672	- 1,4
648	Blei u. Bleilegierungen, einschl. Abfälle u. Schrott	2 462	4 594	- 19,8	2 703	4 970	- 49,3
650	Zink u. Zinklegierungen, einschl. Abfälle u. Schrott	201	695	87,0	402	1 478	143,1
661	Fettsäuren, Paraffin, Vaseline u. Wachse	1 853	3 768	- 26,7	4 062	8 347	- 14,2
667	Rückstände der Erdöl- u. Steinkohlenteerdestillation	185	82	- 47,7	502	231	14,1
669	Mineralölerzeugnisse	15 634	14 485	- 11,2	40 156	36 113	10,4
671	Teer u. Teerdestillationserzeugnisse	13 138	7 805	- 26,5	19 260	13 759	- 18,8
673	Düngemittel	55 858	17 145	- 5,7	119 633	36 513	22,9
679	Chemische Halbwaren, a.n.g.	60 599	49 644	3,5	115 326	95 571	6,2
690	Halbwaren, a.n.g.	10	3 164	430,1	15	5 805	37,1
7 - 8	Fertigwaren	916 342	3 313 097	6,0	1 805 605	6 475 389	8,5
7	Vorerzeugnisse	536 713	989 641	6,0	1 064 057	2 009 149	10,4
701	Gewebe, Gewirke, Gestricke aus Seide, künstlichen o. synthetischen Fäden	575	2 782	64,8	1 258	5 797	94,6
702	Gewebe, Gewirke, Gestricke aus Chemiefasern	147	1 806	12,8	281	3 386	14,1
704	Gewebe, Gewirke, Gestricke aus Baumwolle	120	1 055	- 0,1	223	1 966	- 1,6
706	Leder	255	1 900	- 21,6	648	4 022	- 19,1
708	Papier und Pappe	43 676	25 417	- 10,2	88 483	52 426	- 4,4
709	Sperrholz, Span- und Faserplatten, Furnierblätter u. dgl.	41 735	28 354	48,8	56 312	36 040	- 1,2
711	Glas	4 549	9 547	16,7	11 009	19 404	0,1
732	Kunststoffe	143 238	245 687	- 8,6	297 697	498 798	1,5
734	Farben, Lacke u. Kitten	7 488	47 717	- 2,4	13 932	90 929	- 6,1
736	Dextrine, Gelatine u. Leime	3 114	9 495	21,1	5 995	18 158	18,4
740	Pharmazeutische Grundstoffe	16 097	203 705	68,3	31 692	440 355	79,2
749	Chemische Vorerzeugnisse, a.n.g.	159 998	256 600	- 9,3	327 288	529 218	- 3,0
751	Rohre aus Eisen oder Stahl	1 883	7 107	- 9,5	3 562	13 280	- 2,0
753	Stäbe u. Profile aus Eisen o. Stahl	6 563	5 169	11,7	13 181	10 387	9,2
755	Blech aus Eisen oder Stahl	96 360	91 038	13,8	190 516	183 186	7,1
757	Draht aus Eisen oder Stahl	971	1 644	6,4	2 594	3 157	- 14,1
771	Halbzeuge aus Kupfer u. Kupferlegierungen	178	2 058	- 4,1	338	3 964	- 3,8
772	Halbzeuge aus Aluminium	8 632	35 508	- 5,2	17 055	69 653	- 13,5
779	Halbzeuge aus unedlen Metallen, a.n.g.	11	1 593	108,4	32	3 876	126,4
790	Vorerzeugnisse, a.n.g.	707	6 362	16,4	1 429	13 539	23,6
8	Enderzeugnisse	379 629	2 323 456	6,0	741 548	4 466 240	7,7
801	Bekleidung aus Gewirken o. Gestricken aus Seide o. Chemiefasern	120	2 117	374,8	178	3 209	86,6
803	Bekleidung aus Gewirken o. Gestricken aus Baumwolle	1 589	12 913	X	2 611	20 754	184,1
806	Bekleidung aus Baumwolle, nicht aus Gewirken o. Gestricken	48	1 249	X	80	1 995	187,9
809	Textilien, a.n.g.	3 150	14 620	6,1	6 985	29 806	7,0
811	Schuhe	953	32 728	- 3,9	1 824	64 445	1,1
812	Lederwaren (ohne Schuhe)	63	884	- 3,2	138	1 741	- 6,6
813	Papierwaren	24 855	53 219	- 14,6	51 063	110 824	- 2,0
814	Druckerzeugnisse	2 336	5 202	92,6	3 396	9 868	13,8

2. Ausfuhr nach Warengruppen und -untergruppen

Nr. der EGW-Sys-tematik	Warengruppe Warenuntergruppe	Februar 2012			Januar - Februar 2012		
		Menge	Wert		Menge	Wert	
		Tonnen	1 000 EUR	Veränderung zum Vorjahresmonat %	Tonnen	1 000 EUR	Veränderung zum Vorjahreszeitraum %
815	Holzwaren (ohne Möbel)	4 443	7 268	- 0,2	9 043	12 835	3,9
816	Kautschukwaren	15 884	61 947	- 17,4	30 479	119 779	- 20,2
817	Waren aus Stein	590	4 811	20,1	1 136	9 173	18,3
818	Keramische Erzeugnisse	12 355	27 879	18,6	21 843	48 436	2,1
819	Glaswaren	12 390	13 280	- 5,7	28 866	27 513	4,9
820	Werkzeuge, Schneidwaren u. Eßbestecke aus unedlen Metallen	381	8 030	- 12,4	666	15 036	- 1,2
823	Waren aus Kupfer u. -legierungen	17	697	- 17,0	35	1 384	- 15,8
829	Eisen-, Blech- u. Metallwaren, a.n.g.	36 379	118 948	- 7,5	75 264	242 387	- 3,9
831	Waren aus Wachs oder Fetten	2 322	3 524	7,3	4 796	7 070	6,5
832	Waren aus Kunststoffen	45 498	149 902	- 1,6	89 130	299 114	- 2,9
833	Fotochemische Erzeugnisse	1	12	- 83,3	8	45	- 68,7
834	Pharmazeutische Erzeugnisse	1 403	320 132	11,9	3 153	718 743	22,1
835	Duftstoffe u. Körperpflegemittel	3 075	11 355	- 8,2	6 258	22 261	- 9,1
839	Chemische Enderzeugnisse, a.n.g.	79 409	176 363	7,1	169 520	369 436	16,0
841	Kraftmaschinen (ohne Motoren für Traktoren, Luft- u. Straßenfahrzeuge)	422	9 061	25,6	984	21 192	15,0
842	Pumpen und Kompressoren	2 805	72 255	- 11,2	5 956	153 346	2,9
843	Armaturen	639	14 858	18,3	1 053	25 815	- 2,5
844	Lager, Getriebe, Zahnräder u. Antriebselemente	959	9 994	- 14,3	2 043	19 098	- 10,5
845	Hebezeuge u. Fördermittel	1 800	16 638	- 29,1	3 910	31 470	- 28,1
846	Landwirtschaftliche Maschinen (einschl. Traktoren)	3 205	28 078	11,9	7 321	62 778	44,6
847	Maschinen für das Textil-, Bekleidungs- u. Ledergewerbe	93	3 343	5,2	195	5 794	- 1,8
848	Maschinen für das Ernährungsgewerbe u. die Tabakverarbeitung	400	9 778	50,2	547	16 359	68,7
849	Bergwerks-, Bau-, Baustoffmaschinen	23 076	142 521	28,4	40 539	247 481	27,3
850	Guss- u. Walzwerkstechnik	3	197	- 7,3	21	825	214,0
851	Maschinen für die Be- u. Verarbeitung von Kautschuk o. Kunststoffen	530	14 778	71,4	1 043	29 348	35,1
852	Werkzeugmaschinen	1 337	28 190	- 10,0	2 690	55 143	1,8
853	Büro- u. EDV-Maschinen	50	5 958	49,8	100	9 145	19,8
854	Maschinen f. Papier u. Druckgewerbe	159	3 519	- 65,9	377	6 151	- 57,3
859	Maschinen, a.n.g.	5 560	105 160	21,8	10 776	214 239	26,2
860	Sportgeräte	266	5 425	42,9	370	7 905	22,2
861	Geräte zur Elektrizitätserzeugung u. -verteilung	3 219	48 414	12,1	5 814	91 687	2,5
862	Elektrische Lampen u. Leuchten	143	5 345	55,9	247	9 346	15,0
864	Rundfunk- u. Fernsehgeräte, phono- u. videotechnische Geräte	326	7 933	37,2	486	13 176	11,0
869	Elektrotechnische Erzeugnisse, a.n.g.	1 728	30 452	- 1,7	3 355	58 966	- 1,7
872	Mess-, steuerungs- u. regelungs- technische Erzeugnisse	658	45 731	- 4,6	1 346	92 817	1,8
873	Optische u. fotografische Geräte	28	9 689	- 1,0	53	18 495	- 0,8
875	Möbel	6 287	22 509	7,2	12 537	44 484	2,7
881	Schienenfahrzeuge	1 191	6 429	100,4	1 401	8 652	52,5
884	Fahrgestelle, Karosserien, Teile u. Zubehör für Kraftfahrzeuge u. dgl.	24 475	151 371	8,9	47 022	284 734	11,6
885	Personenkraftwagen, Krafträder u. Wohnmobile	934	11 842	- 22,5	1 775	22 694	- 14,8
887	Lastkraftwagen u. Spezialfahrzeuge	49 185	417 423	18,9	77 630	646 271	12,7
889	Fahrzeuge, a.n.g.	1 266	4 653	79,7	2 575	9 244	15,2
891	Vollständige Fabrikationsanlagen	111	939	- 94,2	227	5 392	- 72,3
896	Enderzeugnisse, a.n.g.	801	10 007	14,9	1 338	18 207	- 6,5
9	Außerdem:	57 363	138 546	239,3	113 881	271 106	257,6
901	Rückwaren	-	-	-	-	-	- 100,0
902/903	Ersatzlieferungen	-	-	-	-	-	-
904	Andere nicht aufgliederbare Warenverkehre	57 363	138 546	239,3	113 881	271 106	257,7
	Ausfuhr insgesamt	1 670 173	3 921 268	8,3	3 309 933	7 660 752	10,7

3. Ausfuhr nach Bestimmungsländern

Bestimmungsland Wirtschaftsraum	Februar 2012			Januar - Februar 2012		
	Menge	Wert		Menge	Wert	
	Tonnen	1 000 EUR	Veränderung zum Vor- jahresmonat %	Tonnen	1 000 EUR	Veränderung zum Vor- jahreszeitraum %
Europa	1 410 581	2 653 863	5,2	2 797 012	5 140 746	6,0
EU-Länder (27)	1 280 190	2 262 888	3,2	2 549 213	4 409 359	4,4
Belgien	189 656	178 526	- 1,6	375 129	353 810	0,5
Bulgarien	3 636	9 293	- 11,8	6 202	18 186	- 2,6
Dänemark	23 214	45 143	34,1	42 546	83 096	26,2
Estland	1 564	3 343	21,5	2 762	7 928	38,5
Finnland	11 014	30 337	18,5	20 809	62 895	30,4
Frankreich	250 738	449 979	4,1	503 743	846 293	2,2
Griechenland	10 713	34 944	16,7	19 284	67 447	17,0
Irland	6 669	11 926	4,2	14 664	23 357	21,5
Italien	156 857	239 816	- 4,8	309 642	475 984	- 2,9
Lettland	856	2 407	- 3,8	1 710	6 022	34,9
Litauen	2 202	8 100	17,9	4 224	13 774	21,9
Luxemburg	108 424	60 878	30,4	230 026	124 797	32,3
Malta	298	896	- 11,0	578	1 709	10,9
Niederlande	190 352	213 817	- 7,3	375 048	417 736	- 4,8
Österreich	60 895	145 840	2,0	127 280	287 170	2,2
Polen	52 866	135 061	17,2	99 783	256 757	16,4
Portugal	5 598	18 786	- 18,5	11 953	38 262	- 14,5
Rumänien	6 669	28 044	20,9	14 398	55 950	25,8
Schweden	20 243	66 251	5,4	39 489	134 043	13,0
Slowakei	7 270	25 659	- 6,8	13 672	50 448	6,9
Slowenien	4 883	11 540	- 8,1	9 104	22 481	- 0,2
Spanien	57 090	194 207	7,3	115 512	377 651	2,7
Tschechische Republik	32 298	80 732	13,8	60 004	150 162	9,6
Ungarn	13 838	41 144	- 11,1	29 890	84 248	- 3,4
Vereinigtes Königreich	61 915	225 225	3,9	120 987	446 948	7,5
Zypern	434	992	- 44,2	774	2 204	- 16,7
Kroatien	2 597	5 446	0,1	5 239	11 796	22,1
Norwegen	5 841	20 289	- 2,8	13 567	40 644	3,1
Russland	34 661	138 761	77,1	61 269	228 411	64,2
Schweiz	52 595	115 199	5,1	100 490	233 581	3,1
Türkei	23 309	77 909	- 0,5	45 133	147 695	4,8
Ukraine	6 456	16 133	4,1	11 910	35 714	24,5
Afrika	24 391	85 284	- 3,1	50 210	153 937	- 0,4
Ägypten	4 482	13 604	29,0	8 499	21 854	17,7
Algerien	734	2 531	- 15,4	2 240	4 802	- 5,3
Angola	599	1 423	- 66,4	1 183	2 544	- 67,1
Kenia	843	2 557	22,9	1 487	3 881	23,7
Libyen	1 100	1 386	- 77,3	1 970	2 668	- 70,8
Marokko	2 789	5 026	- 13,6	5 645	9 908	- 11,1
Nigeria	1 589	5 706	- 29,5	2 691	8 772	- 29,7
Ruanda	38	109	44,6	38	109	35,5
Südafrika Rep.	8 111	40 457	35,9	17 152	74 597	41,0
Tunesien	923	2 289	- 59,8	2 488	4 706	- 50,4

3. Ausfuhr nach Bestimmungsländern

Bestimmungsland Wirtschaftsraum	Februar 2012			Januar - Februar 2012		
	Menge	Wert		Menge	Wert	
	Tonnen	1 000 EUR	Veränderung zum Vor- jahresmonat %	Tonnen	1 000 EUR	Veränderung zum Vor- jahreszeitraum %
Amerika	99 900	594 172	47,5	196 900	1 235 072	52,0
Argentinien	3 383	7 853	- 32,0	8 832	23 075	- 6,5
Brasilien	19 194	59 993	45,5	35 261	117 724	50,2
Chile	4 024	8 850	- 42,7	8 346	17 587	- 34,5
Costa Rica	303	2 270	- 24,4	778	6 033	9,5
Ecuador	2 282	4 644	36,3	4 449	9 620	34,5
Kanada	5 318	26 492	5,4	9 407	62 607	46,1
Kolumbien	3 114	11 680	33,8	5 364	18 746	28,1
Kuba	150	1 023	408,5	180	1 436	420,9
Mexiko	11 003	40 253	- 1,6	20 512	77 847	- 7,6
Peru	5 728	12 586	313,1	9 516	24 306	96,0
USA	42 717	411 051	70,0	89 511	858 206	71,9
Venezuela	483	1 716	44,4	961	7 224	61,6
Asien	128 074	546 573	- 5,4	251 170	1 050 530	- 0,1
Afghanistan	444	765	- 53,4	884	1 352	- 72,1
Arabische Emirate	5 353	17 450	- 12,1	8 398	32 448	- 8,0
China	34 083	140 808	- 16,5	69 186	268 395	- 12,6
Hongkong	4 050	22 235	- 24,4	10 966	42 505	- 15,9
Indien	10 403	34 993	- 4,6	22 739	64 819	- 2,8
Indonesien	4 274	14 743	53,0	7 852	27 382	33,3
Iran	2 339	6 456	- 44,2	4 028	9 804	- 56,1
Israel	4 996	13 059	4,1	9 527	26 661	20,9
Japan	8 500	78 032	6,5	19 048	185 098	16,4
Jordanien	1 448	8 142	57,0	2 852	15 939	68,8
Katar	2 543	9 509	105,2	4 724	17 718	71,9
Korea Rep.	10 209	43 569	- 27,5	19 178	80 706	- 18,1
Kuwait	909	6 512	- 18,7	1 450	8 461	- 41,9
Malaysia	4 833	16 138	1,7	7 879	28 130	5,8
Pakistan	1 712	4 510	34,4	3 334	7 591	29,0
Saudi-Arabien	9 740	44 065	18,6	16 649	73 528	24,4
Singapur	4 238	29 517	23,5	7 572	52 996	23,1
Taiwan	5 433	15 024	- 1,3	9 297	27 709	1,1
Thailand	3 037	10 254	- 12,3	7 171	22 016	11,8
Vietnam	795	4 048	30,0	1 927	6 625	23,9
Australien und Ozeanien	7 217	41 360	41,5	14 618	80 432	48,7
Australien	6 692	37 855	49,6	13 335	74 341	59,2
Neukaledonien	121	159	69,1	225	243	- 42,8
Neuseeland	397	3 119	- 15,0	824	5 413	- 15,9
Ausfuhr insgesamt	1 670 173	3 921 268	8,3	3 309 933	7 660 752	10,7

4. Ausfuhr nach Ländergruppen

Ländergruppe	Februar 2012			Januar - Februar 2012		
	Menge	Wert		Menge	Wert	
	Tonnen	1 000 EUR	Veränderung zum Vorjahresmonat %	Tonnen	1 000 EUR	Veränderung zum Vorjahreszeitraum %
Insgesamt	1 670 173	3 921 268	8,3	3 309 933	7 660 752	10,7
darunter:						
EU-Länder (EU-27) ¹⁾	1 280 190	2 262 888	3,2	2 549 213	4 409 359	4,4
EURO-Zone ²⁾	1 062 454	1 621 488	1,2	2 129 981	3 160 172	1,9
Nicht-EURO-Zone	217 736	641 400	8,9	419 232	1 249 186	11,1
EFTA-Länder ³⁾	58 851	137 702	2,1	114 805	278 158	2,2
Mittel- und osteuropäische Länder ⁴⁾	165 491	499 376	20,2	312 554	929 062	20,2
NAFTA-Länder ⁵⁾	59 039	477 795	55,2	119 430	998 660	59,5
ASEAN-Länder ⁶⁾	18 051	79 231	17,7	34 603	146 258	20,8

1) Frankreich, Belgien, Luxemburg, Niederlande, Italien, Vereinigtes Königreich, Irland, Dänemark, Griechenland, Portugal, Spanien, Schweden, Finnland, Österreich, Estland, Lettland, Litauen, Malta, Polen, Slowakei, Slowenien, Tschechische Republik, Ungarn, Zypern, Bulgarien, Rumänien.

2) Frankreich, Niederlande, Italien, Irland, Griechenland, Portugal, Spanien, Finnland, Österreich, Belgien, Luxemburg, Slowenien, Malta, Zypern, Slowakei, Estland.

3) European Free Trade Agreement. Europäische Freihandelsvereinigung: Island, Norwegen, Liechtenstein, Schweiz.

4) Estland, Lettland, Litauen, Polen, Tschechische Republik, Slowakei, Ungarn, Rumänien, Bulgarien, Albanien, Ukraine, Weißrussland (Belarus), Moldau, Russland, Georgien, Armenien, Aserbaidschan, Kasachstan, Turkmenistan, Usbekistan, Tadschikistan, Kirgisistan.

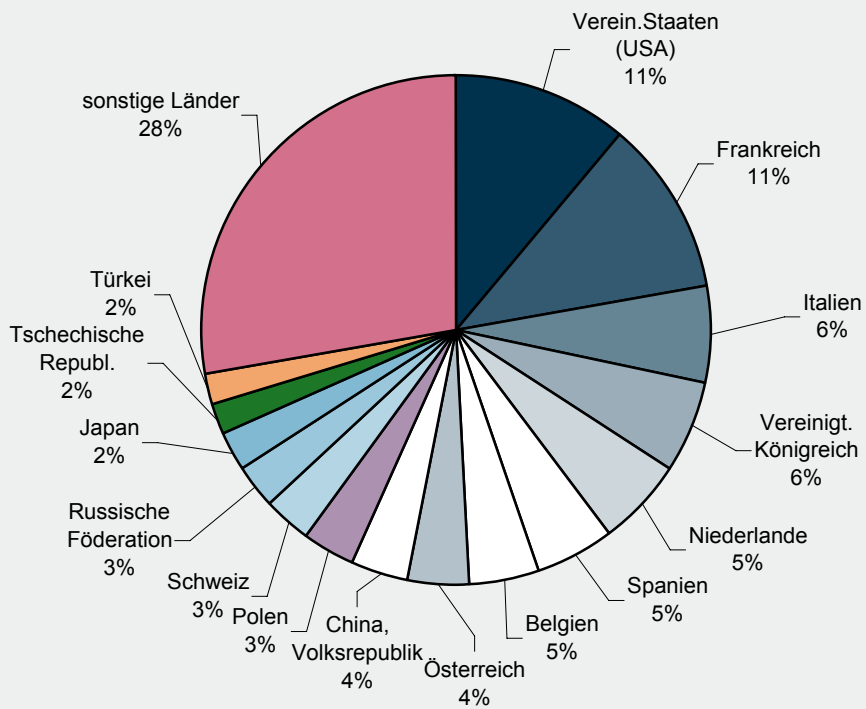
5) North American Free Trade Association. Nordamerikanisches Freihandelsabkommen: USA, Kanada, Mexiko.

6) Association of South East Asian Nations. Vereinigung südostasiatischer Nationen: Thailand, Vietnam, Indonesien, Malaysia, Singapur, Brunei Darussalam, Philippinen, Myanmar (Birma), Laos, Kambodscha.

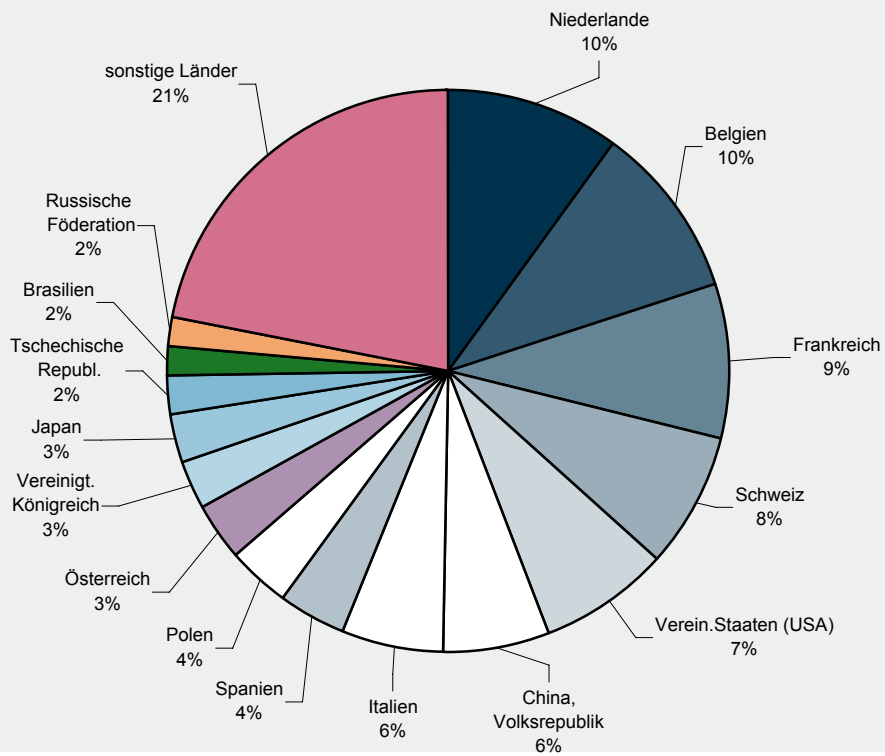
5. Ausfuhr nach ausgewählten Ländern in der Reihenfolge ihrer Anteile und nach Warengruppen

Land	Januar - Februar 2012		Ernährungs- wirtschaft	Gewerbliche Wirtschaft			
	Insgesamt	Anteile		Zusammen	davon		
					1 000 EUR	%	Rohstoffe
Insgesamt	7 660 752	100,0	554 848	6 834 798	35 681	323 728	6 475 389
Verein.Staaten (USA)	858 206	11,2	18 947	838 074	76	16 813	821 185
Frankreich	846 293	11,0	104 521	699 462	6 191	40 441	652 829
Italien	475 984	6,2	80 903	378 262	5 287	22 532	350 443
Vereinigt.Königreich	446 948	5,8	15 045	414 406	253	14 038	400 116
Niederlande	417 736	5,5	43 707	343 865	5 892	22 827	315 146
Spanien	377 651	4,9	57 029	311 980	1 228	10 391	300 361
Belgien	353 810	4,6	34 135	299 990	4 279	28 019	267 693
Österreich	287 170	3,7	17 890	235 691	554	11 185	223 952
China, Volksrepublik	268 395	3,5	3 290	265 021	2 796	8 935	253 290
Polen	256 757	3,4	20 998	219 153	894	11 568	206 691
Schweiz	233 581	3,0	18 653	214 702	679	12 371	201 653
Russische Föderation	228 411	3,0	6 714	221 618	58	7 148	214 411
Japan	185 098	2,4	3 009	182 081	100	1 729	180 252
Tschechische Republ.	150 162	2,0	6 013	130 328	346	6 583	123 400
Türkei	147 695	1,9	8 859	138 834	145	2 721	135 968

Ausfuhranteil der wichtigsten Bestimmungsländer Januar - Februar 2012



Einfuhranteil der wichtigsten Herkunftsländer Januar - Februar 2012



6. Einfuhr nach Warengruppen und -untergruppen

Nr. der EGW-Sys-tematik	Warengruppe Warenuntergruppe	Februar 2012			Januar - Februar 2012		
		Menge	Wert		Menge	Wert	
		Tonnen	1 000 EUR	Veränderung zum Vorjahresmonat %	Tonnen	1 000 EUR	Veränderung zum Vorjahreszeitraum %
1 - 4	Ernährungswirtschaft	287 004	247 600	2,4	550 266	492 072	5,9
1	Lebende Tiere	2 657	3 796	13,4	6 231	8 444	28,3
102	Rinder	237	539	- 45,9	491	1 053	- 52,8
103	Schweine	2 418	3 103	36,9	5 733	7 143	70,9
2	Nahrungsmittel tierischen Ursprungs	44 653	39 770	19,8	86 633	77 852	13,7
201	Milch u. Milcherzeugnisse, ausgenommen Butter u. Käse	36 764	13 894	14,3	73 516	28 326	10,4
204	Fleisch und Fleischwaren	4 303	10 247	23,1	6 795	17 619	8,5
208	Tierische Öle u. Fette zur Ernährung	311	349	17,4	444	498	- 29,9
219	Nahrungsmittel tier. Ursprungs, a.n.g.	754	7 543	28,1	2 002	18 740	44,3
3	Nahrungsmittel pflanzlichen Ursprungs	179 376	110 645	- 8,2	347 834	218 652	- 0,6
301	Weizen	3 526	712	1,1	6 534	1 300	17,2
303	Gerste	6 137	1 369	112,6	19 768	4 353	475,8
308	Sorghum, Hirse u.sonstiges Getreide, ausgenommen Reis	19	62	X	19	62	X
310	Getreideerzeugn., ohne Reiserzeugn.	1 552	677	33,2	2 618	1 213	- 3,1
315	Teig- u. Backwaren	4 788	8 829	- 14,3	9 376	17 236	- 7,8
316	Malz	1 275	518	- 3,0	3 645	1 387	6,7
340	Kartoffeln u. Kartoffelerzeugnisse	2 472	1 320	- 7,2	4 198	2 523	- 12,1
345	Gemüse, Küchengewächse, frisch	11 019	11 445	- 28,6	20 889	20 677	- 30,9
370	Gemüsezubereitungen, -konserven	6 575	6 237	- 14,9	13 595	13 453	- 10,6
372	Obstzubereitungen, -konserven	765	1 320	- 7,0	1 575	3 008	9,8
375	Obst- u. Gemüsesäfte	7 286	11 058	- 9,6	15 915	25 751	1,9
377	Kakao und Kakaoerzeugnisse	1 057	2 932	36,5	1 848	5 247	22,7
381	Zuckerrüben, Zucker u.-erzeugnisse	3 679	3 514	6,0	7 403	6 569	0,3
383	Ölfrüchte	68 295	27 055	- 7,6	124 129	49 997	23,5
385	Pflanzliche Öle und Fette	4 316	6 015	80,6	8 814	12 258	84,4
389	Ölkuchen	4	1	- 99,0	113	44	- 66,5
393	Kleie, Abfallerzeugn. z. Viehfütterung u. sonstige Futtermittel	3 218	1 816	69,1	5 389	3 134	14,1
395	Nahrungsmittel pflanzl. Urspr., a.n.g.	44 750	12 698	- 25,2	86 328	25 291	- 27,5
396	Lebende Pflanzen u. Erzeugnisse der Ziergärtnerei	728	4 450	- 4,1	1 270	7 529	- 10,3
4	Genussmittel	60 317	93 389	10,3	109 569	187 124	10,4
402	Kaffee	2 484	6 622	- 36,5	3 845	10 559	- 37,5
411	Rohtabak u. Tabakerzeugnisse	6 319	35 682	2,5	16 142	87 635	14,8
421	Bier	1 199	1 117	118,3	2 126	1 811	21,0
423	Branntwein	2 571	6 874	62,9	4 107	11 337	30,4
425	Wein	47 726	43 047	24,1	83 325	75 716	14,7
5 - 8	Gewerbliche Wirtschaft	1 072 919	2 241 377	6,2	2 119 517	4 360 210	3,8
5	Rohstoffe	155 445	63 415	- 54,1	341 532	119 071	- 57,8
511	Rundholz	13 803	1 529	- 12,9	30 494	3 173	15,9
513	Rohkautschuk	13 932	36 710	34,7	23 488	59 007	6,8
518	Erdöl und Erdgas	-	-	- 100,0	18 741	6 291	- 96,5
528	Erze u. Metallaschen, a.n.g.	1 084	591	53,3	2 730	1 066	7,7
532	Steine und Erden, a.n.g.	65 276	6 952	41,6	121 612	12 710	22,6
534	Rohstoffe f. chem. Erzeugnisse,a.n.g.	11 677	4 647	125,2	42 631	11 368	120,0
537	Edel-, Schmucksteine u. Perlen, roh	37	1 438	55,9	62	2 546	36,0
6	Halbwaren	387 013	334 087	16,5	751 374	647 316	13,6
602	Rohseide u. Seidengarne, künstl. u. synthetische Fäden, auch gezwirnt	275	1 289	- 43,2	383	2 053	- 54,3
603	Garne aus Chemiefasern	148	2 408	- 3,1	290	4 140	- 8,6
607	Schnittholz	5 906	3 026	- 40,6	12 074	5 698	- 31,3
608	Halbstoffe aus zellulosehaltigen Faserstoffen	10 156	5 123	45,9	20 960	10 550	28,8
609	Kautschuk, bearbeitet	2 516	8 153	11,6	5 150	16 045	- 1,3

6. Einfuhr nach Warengruppen und -untergruppen

Nr. der EGW-Sys-tematik	Warengruppe Warenuntergruppe	Februar 2012			Januar - Februar 2012		
		Menge	Wert		Menge	Wert	
		Tonnen	1 000 EUR	Veränderung zum Vorjahresmonat %	Tonnen	1 000 EUR	Veränderung zum Vorjahreszeitraum %
611	Zement	2 890	384	- 51,7	9 182	954	- 34,1
612	Mineralische Baustoffe, a.n.g.	7 994	3 124	- 33,5	16 753	7 779	- 18,1
642	Abfälle u. Schrott, aus Eisen od. Stahl	3 745	1 460	- 62,3	6 641	2 620	- 60,6
644	Eisen oder Stahl in Rohformen, Halbzeug aus Eisen oder Stahl	2 389	2 379	27,2	3 470	3 873	- 1,3
645	Aluminium u. Aluminiumlegierungen, einschl. Abfälle u. Schrott	16 407	30 673	15,7	28 991	53 601	0,9
646	Kupfer u. Kupferlegierungen, einschl. Abfälle u. Schrott	639	2 217	38,1	1 067	3 702	- 11,5
648	Blei u. Bleilegierungen, einschl. Abfälle u. Schrott	2 507	4 172	10,1	3 090	4 968	- 39,1
650	Zink u. Zinklegierungen, einschl. Abfälle u. Schrott	533	869	- 9,4	979	1 593	- 31,6
661	Fettsäuren, Paraffin, Vaseline u. Wachse	1 474	2 033	45,8	2 523	3 751	30,6
667	Rückstände der Erdöl- u. Steinkohlenteerdestillation	1 001	542	- 79,8	1 717	1 022	- 66,7
669	Mineralölerzeugnisse	222 762	176 060	33,5	422 901	326 090	19,3
671	Teer u. Teerdestillationserzeugnisse	14 338	13 115	70,8	27 120	23 777	80,1
673	Düngemittel	21 732	7 219	- 41,0	61 203	17 853	- 8,9
679	Chemische Halbwaren, a.n.g.	66 337	56 810	- 1,1	122 534	104 724	- 2,1
690	Halbwaren, a.n.g.	593	4 745	63,3	1 211	8 937	- 11,0
7 - 8	Fertigwaren	530 461	1 843 874	9,4	1 026 611	3 593 823	7,3
7	Vorerzeugnisse	313 290	524 983	8,0	588 991	1 056 507	6,2
701	Gewebe, Gewirke, Gestricke aus Seide, künstlichen o. synthetischen Fäden	905	4 086	30,5	1 851	8 075	35,9
702	Gewebe, Gewirke, Gestricke aus Chemiefasern	184	1 559	- 12,0	332	2 546	- 13,1
704	Gewebe, Gewirke, Gestricke aus Baumwolle	95	938	106,9	186	1 705	83,8
706	Leder	160	3 636	- 43,0	471	9 316	- 24,5
708	Papier und Pappe	28 758	22 857	- 0,1	54 250	40 546	- 3,8
709	Sperrholz, Span- und Faserplatten, Furnierblätter u. dgl.	8 583	5 223	0,7	14 424	8 667	- 29,5
711	Glas	4 572	2 305	- 23,8	7 553	4 314	- 30,7
732	Kunststoffe	71 981	106 645	- 0,2	139 062	203 286	1,5
734	Farben, Lacke u. Kitte	4 480	22 135	- 16,1	10 323	48 232	- 12,0
736	Dextrine, Gelatine u. Leime	1 454	2 629	1,5	2 833	5 070	0,8
740	Pharmazeutische Grundstoffe	2 357	109 681	33,9	4 783	264 420	26,1
749	Chemische Vorerzeugnisse, a.n.g.	109 212	147 350	1,4	198 670	272 311	- 2,5
751	Rohre aus Eisen oder Stahl	2 460	8 711	21,4	4 534	16 856	34,8
753	Stäbe u. Profile aus Eisen o. Stahl	9 766	8 961	14,4	16 593	15 392	- 2,8
755	Blech aus Eisen oder Stahl	44 024	31 914	- 2,6	88 150	63 798	- 0,5
757	Draht aus Eisen oder Stahl	17 833	11 933	11,5	33 665	21 575	11,0
771	Halbzeuge aus Kupfer u. Kupferlegierungen	361	2 835	- 19,1	653	5 424	- 25,7
772	Halbzeuge aus Aluminium	5 897	17 789	15,3	10 265	31 584	- 11,5
779	Halbzeuge aus unedlen Metallen, a.n.g.	46	2 478	131,1	96	4 865	51,5
790	Vorerzeugnisse, a.n.g.	5	47	- 83,0	8	87	- 87,0
8	Enderzeugnisse	217 172	1 318 892	10,0	437 620	2 537 316	7,8
801	Bekleidung aus Gewirken o. Gestricken aus Seide o. Chemiefasern	288	5 324	0,9	475	9 655	- 16,1
803	Bekleidung aus Gewirken o. Gestricken aus Baumwolle	2 460	19 656	48,7	3 821	31 154	9,1
806	Bekleidung aus Baumwolle, nicht aus Gewirken o. Gestricken	213	5 368	34,2	540	12 530	36,9
809	Textilien, a.n.g.	3 219	14 199	- 10,5	6 427	28 716	2,3
811	Schuhe	1 761	34 242	- 3,3	3 629	68 703	- 8,6
812	Lederwaren (ohne Schuhe)	654	7 781	5,9	2 509	20 100	27,4
813	Papierwaren	11 818	22 824	- 17,0	24 407	45 388	- 12,7
814	Druckerzeugnisse	434	5 909	98,9	882	7 945	36,1

6. Einfuhr nach Warengruppen und -untergruppen

Nr. der EGW-Sys-tematik	Warengruppe Warenuntergruppe	Februar 2012			Januar - Februar 2012		
		Menge	Wert		Menge	Wert	
		Tonnen	1 000 EUR	Veränderung zum Vorjahresmonat %	Tonnen	1 000 EUR	Veränderung zum Vorjahreszeitraum %
815	Holzwaren (ohne Möbel)	5 338	8 428	23,2	9 214	14 677	- 10,3
816	Kautschukwaren	22 041	96 050	- 9,8	43 547	188 642	- 3,2
817	Waren aus Stein	5 915	4 956	- 4,6	11 176	9 209	2,3
818	Keramische Erzeugnisse	1 874	7 635	- 19,6	5 436	19 716	- 15,3
819	Glaswaren	11 228	13 451	- 18,5	22 985	27 529	- 12,8
820	Werkzeuge, Schneidwaren u. Eßbestecke aus unedlen Metallen	823	12 655	- 1,8	1 994	27 945	5,0
823	Waren aus Kupfer u. -legierungen	82	843	3,5	171	1 648	7,8
829	Eisen-, Blech- u. Metallwaren, a.n.g.	16 651	62 311	- 10,4	34 729	126 010	- 1,3
831	Waren aus Wachs oder Fetten	737	1 511	- 22,1	1 112	2 629	- 16,3
832	Waren aus Kunststoffen	15 892	58 893	11,0	30 836	111 496	3,8
833	Fotochemische Erzeugnisse	799	4 536	35,4	1 531	7 738	6,4
834	Pharmazeutische Erzeugnisse	582	61 091	- 3,1	1 180	106 847	9,9
835	Duftstoffe u. Körperpflegemittel	828	11 062	11,6	1 749	24 053	20,5
839	Chemische Enderzeugnisse, a.n.g.	43 850	81 962	19,4	95 253	154 397	19,6
841	Kraftmaschinen (ohne Motoren für Traktoren, Luft- u. Straßenfahrzeuge)	1 387	19 638	11,5	2 719	38 514	40,2
842	Pumpen und Kompressoren	1 603	21 295	- 3,0	3 383	43 932	10,4
843	Armaturen	824	12 166	1,6	1 532	22 010	13,6
844	Lager, Getriebe, Zahnräder u. Antriebselemente	2 295	17 424	39,0	4 270	29 878	31,6
845	Hebezeuge u. Fördermittel	823	4 721	- 12,1	1 829	9 474	- 15,6
846	Landwirtschaftliche Maschinen (einschl. Traktoren)	1 463	9 486	49,2	2 272	14 382	54,3
847	Maschinen für das Textil-, Bekleidungs- u. Ledergewerbe	40	747	- 14,9	144	1 794	0,1
848	Maschinen für das Ernährungsgewerbe u. die Tabakverarbeitung	107	4 296	- 0,3	182	5 055	- 16,9
849	Bergwerks-, Bau-, Baustoffmaschinen	7 374	21 687	- 10,9	12 362	36 693	- 8,6
850	Guss- u. Walzwerkstechnik	98	352	- 25,1	210	1 178	6,0
851	Maschinen für die Be- u. Verarbeitung von Kautschuk o. Kunststoffen	197	4 095	31,3	315	6 498	31,7
852	Werkzeugmaschinen	2 411	31 218	1,8	5 148	62 554	- 2,8
853	Büro- u. EDV-Maschinen	173	11 689	53,7	407	29 038	115,9
854	Maschinen f. Papier u. Druckgewerbe	100	1 605	- 18,8	199	2 982	- 16,2
859	Maschinen, a.n.g.	3 503	62 722	91,8	6 219	116 251	83,2
860	Sportgeräte	941	5 339	36,2	1 279	8 286	34,8
861	Geräte zur Elektrizitätserzeugung u. -verteilung	2 918	37 282	12,1	5 288	73 612	3,1
862	Elektrische Lampen u. Leuchten	486	4 881	- 8,2	725	8 075	- 11,9
864	Rundfunk- u. Fernsehgeräte, phono- u. videotechnische Geräte	798	16 364	30,4	1 447	29 340	- 3,9
869	Elektrotechnische Erzeugnisse, a.n.g.	1 000	15 505	- 14,8	2 048	30 368	- 9,6
872	Mess-, steuerungs- u. regelungs-technische Erzeugnisse	907	72 131	126,7	1 873	149 642	129,1
873	Optische u. fotografische Geräte	54	3 638	22,0	80	8 845	21,7
875	Möbel	3 477	15 252	16,2	6 435	28 029	20,6
881	Schienenfahrzeuge	2 058	7 113	- 39,3	6 121	20 781	- 1,7
884	Fahrgestelle, Karosserien, Teile u. Zubehör für Kraftfahrzeuge u. dgl.	19 444	111 648	7,4	39 258	213 825	9,1
885	Personenkraftwagen, Krafträder u. Wohnmobile	1 441	16 101	- 14,2	2 709	28 375	- 16,6
887	Lastkraftwagen u. Spezialfahrzeuge	8 100	88 111	11,7	12 847	133 610	- 27,9
889	Fahrzeuge, a.n.g.	1 163	5 655	14,4	2 663	11 104	32,2
891	Vollständige Fabrikationsanlagen	-	-	- 100,0	-	-	- 100,0
896	Enderzeugnisse, a.n.g.	1 721	29 083	83,2	3 590	48 800	61,4
9	Außerdem:	123 839	230 564	176,3	241 154	427 427	210,3
901	Rückwaren	1 191	40 060	97,2	3 003	60 915	87,2
902/903	Ersatzlieferungen	0	82	- 65,5	13	420	- 36,2
904	Andere nicht aufgliederbare Warenverkehre	122 648	190 423	202,7	238 138	366 093	250,1
	Einfuhr insgesamt	1 483 762	2 719 541	11,7	2 910 938	5 279 710	9,9

7. Einfuhr nach Herkunftsländern

Herkunftsland Wirtschaftsraum	Februar 2012			Januar - Februar 2012		
	Menge	Wert		Menge	Wert	
	Tonnen	1 000 EUR	Veränderung zum Vor- jahresmonat %	Tonnen	1 000 EUR	Veränderung zum Vor- jahreszeitraum %
Europa	1 226 834	1 987 280	8,3	2 381 339	3 755 885	5,4
EU-Länder (27)	1 132 004	1 699 658	9,6	2 187 803	3 156 094	6,4
Belgien	265 453	279 271	8,0	512 146	520 944	5,7
Bulgarien	2 119	10 164	14,0	5 175	21 613	24,2
Dänemark	6 866	15 744	4,9	12 249	31 127	21,7
Estland	446	1 294	7,0	920	2 357	16,7
Finnland	7 973	9 786	2,1	14 119	17 270	- 4,7
Frankreich	199 857	261 560	- 4,0	407 546	477 548	- 4,4
Griechenland	2 363	6 868	- 10,4	4 760	13 161	2,3
Irland	4 275	14 321	39,2	8 623	28 259	38,4
Italien	77 556	161 045	- 1,0	144 620	306 801	2,5
Lettland	1 627	1 745	19,3	3 010	2 935	16,2
Litauen	2 817	2 584	60,2	5 134	4 337	60,2
Luxemburg	40 382	44 220	18,4	88 256	87 869	16,4
Malta	15	335	71,6	28	545	59,3
Niederlande	240 546	290 098	25,7	447 718	533 111	6,3
Österreich	48 001	90 873	9,4	94 321	167 984	- 2,0
Polen	41 822	97 626	13,9	80 037	187 823	19,9
Portugal	10 927	20 732	43,6	19 727	34 932	22,3
Rumänien	8 166	19 997	13,4	15 465	38 307	16,0
Schweden	18 309	38 404	57,6	33 671	66 976	44,7
Slowakei	8 045	23 307	22,0	17 674	47 058	28,0
Slowenien	4 393	9 619	15,6	7 992	17 227	5,7
Spanien	77 731	113 779	12,1	144 189	206 486	18,3
Tschechische Republik	24 793	66 628	26,3	44 554	118 502	21,6
Ungarn	9 540	31 669	- 16,5	21 978	63 039	- 5,6
Vereinigtes Königreich	27 693	86 758	- 0,9	53 354	157 959	- 4,7
Zypern	290	1 230	69,5	536	1 920	51,4
Mazedonien	6 123	4 852	36,4	10 010	9 005	27,1
Norwegen	4 668	9 543	25,6	9 014	19 123	- 4,5
Russland	53 800	49 705	- 58,8	110 769	88 124	- 63,0
Schweiz	15 474	185 251	62,2	29 154	401 433	53,5
Türkei	6 663	25 731	6,9	17 571	56 360	20,6
Ukraine	1 628	1 934	- 24,9	3 264	4 339	- 12,0
Afrika	56 605	62 314	58,7	134 337	135 271	46,7
Ägypten	466	2 708	4,3	846	4 316	- 24,8
Algerien	44 337	33 019	135,3	106 598	75 166	110,8
Elfenbeinküste	0	0	- 94,6	0	0	- 95,0
Malawi	737	3 017	7,9	2 147	8 649	34,2
Marokko	5 433	13 508	104,1	15 074	26 072	68,0
Mosambik	1 094	2 350	- 0,8	1 825	4 559	15,8
Ruanda	-	-	-	-	-	-
Sambia	39	208	- 41,4	174	838	- 24,7
Südafrika Rep.	4 026	5 073	43,1	6 451	8 945	13,7
Tansania Ver. Rep.	224	946	6,9	556	2 419	- 0,7

7. Einfuhr nach Herkunftsländern

Herkunftsland Wirtschaftsraum	Februar 2012			Januar - Februar 2012		
	Menge	Wert		Menge	Wert	
	Tonnen	1 000 EUR	Veränderung zum Vor- jahresmonat %	Tonnen	1 000 EUR	Veränderung zum Vor- jahreszeitraum %
Amerika	116 265	292 181	10,1	212 224	572 223	16,1
Argentinien	594	1 559	- 2,1	1 512	4 060	- 4,7
Bolivien	12	18	- 63,2	13	20	- 60,6
Brasilien	72 790	47 374	- 18,1	131 919	95 821	- 0,8
Chile	1 603	2 306	- 27,6	4 067	5 073	- 11,3
El Salvador	0	1	- 87,8	5	45	- 21,6
Kanada	2 562	15 338	- 25,2	4 873	38 385	- 8,3
Kolumbien	111	547	- 49,2	295	1 257	- 26,7
Mexiko	929	8 115	- 3,3	1 687	17 302	10,2
Peru	62	115	2,9	141	361	- 20,5
Uruguay	115	3 036	- 32,4	302	7 845	5,5
USA	27 437	208 322	25,2	54 068	394 941	25,0
Venezuela	0	1	- 99,5	0	1	- 99,2
Asien	81 742	372 321	28,1	178 913	806 951	25,0
Arabische Emirate	3 875	6 297	93,7	6 213	10 533	31,6
Bangladesch	277	4 594	32,0	587	8 770	- 6,6
China	33 044	151 852	13,7	86 809	330 712	15,3
Hongkong	121	17 743	228,2	237	22 850	85,8
Indien	5 724	28 523	6,4	9 528	72 629	31,3
Indonesien	2 952	10 124	- 8,8	4 732	16 250	- 34,2
Iran	19	97	- 21,4	129	612	- 57,7
Israel	8 239	4 701	- 25,7	24 666	13 067	20,8
Japan	3 359	58 169	127,0	8 077	136 524	153,4
Kambodscha	56	780	91,7	118	1 003	- 1,0
Korea Rep.	4 361	20 454	28,5	6 957	36 158	0,8
Malaysia	3 233	19 786	28,6	5 482	33 767	- 30,2
Pakistan	152	1 475	- 22,7	293	3 014	- 25,0
Philippinen	179	7 539	65,7	346	14 456	37,8
Saudi-Arabien	9 843	3 496	41,5	11 380	5 365	9,4
Singapur	842	3 236	- 42,3	1 860	7 111	- 52,3
Sri Lanka	166	591	- 33,6	322	1 184	- 14,8
Taiwan	1 207	14 419	19,6	2 942	52 608	63,9
Thailand	1 335	9 210	61,3	2 439	18 162	77,7
Vietnam	2 277	7 096	- 5,6	4 402	14 060	- 1,7
Australien und Ozeanien	2 316	5 445	30,5	4 124	9 380	0,2
Australien	1 881	4 310	12,0	3 270	7 273	3,8
Neuseeland	435	1 134	252,2	854	2 106	- 6,8
Papua-Neuguinea	-	-	-	-	-	-
Einfuhr insgesamt	1 483 762	2 719 541	11,7	2 910 938	5 279 710	9,9

8. Einfuhr nach Ländergruppen

Ländergruppe	Februar 2012			Januar - Februar 2012		
	Menge	Wert		Menge	Wert	
	Tonnen	1 000 EUR	Veränderung zum Vorjahresmonat %	Tonnen	1 000 EUR	Veränderung zum Vorjahreszeitraum %
Insgesamt	1 483 762	2 719 541	11,7	2 910 938	5 279 710	9,9
darunter:						
EU-Länder (EU-27) ¹⁾	1 132 004	1 699 658	9,6	2 187 803	3 156 094	6,4
EURO-Zone ²⁾	988 253	1 328 339	9,1	1 913 176	2 463 474	4,8
Nicht-EURO-Zone	143 751	371 319	11,5	274 627	692 619	12,7
EFTA-Länder ³⁾	22 275	198 944	58,3	42 476	428 757	49,8
Mittel- und osteuropäische Länder ⁴⁾	158 045	309 543	- 12,2	315 291	586 982	- 11,6
NAFTA-Länder ⁵⁾	30 928	231 774	18,7	60 627	450 628	20,7
ASEAN-Länder ⁶⁾	10 886	58 081	14,0	19 432	105 731	- 15,5

1) Frankreich, Belgien, Luxemburg, Niederlande, Italien, Vereinigtes Königreich, Irland, Dänemark, Griechenland, Portugal, Spanien, Schweden, Finnland, Österreich, Estland, Lettland, Litauen, Malta, Polen, Slowakei, Slowenien, Tschechische Republik, Ungarn, Zypern, Bulgarien, Rumänien.

2) Frankreich, Niederlande, Italien, Irland, Griechenland, Portugal, Spanien, Finnland, Österreich, Belgien, Luxemburg, Slowenien, Malta, Zypern, Slowakei, Estland.

3) European Free Trade Agreement. Europäische Freihandelsvereinigung: Island, Norwegen, Liechtenstein, Schweiz.

4) Estland, Lettland, Litauen, Polen, Tschechische Republik, Slowakei, Ungarn, Rumänien, Bulgarien, Albanien, Ukraine, Weißrussland (Belarus), Moldau, Russland, Georgien, Armenien, Aserbaidzhan, Kasachstan, Turkmenistan, Usbekistan, Tadschikistan, Kirgisistan.

5) North American Free Trade Association. Nordamerikanisches Freihandelsabkommen: USA, Kanada, Mexiko.

6) Association of South East Asian Nations. Vereinigung südostasiatischer Nationen: Thailand, Vietnam, Indonesien, Malaysia, Singapur, Brunei Darussalam, Philippinen, Myanmar (Birma), Laos, Kambodscha.

9. Einfuhr nach ausgewählten Ländern in der Reihenfolge ihrer Anteile und nach Warengruppen

Land	Januar - Februar 2012		Ernährungs- wirtschaft	Gewerbliche Wirtschaft			
	Insgesamt	Anteile		Zusammen	davon		
	1 000 EUR	%			Rohstoffe	Halbwaren	Fertigwaren
			1 000 EUR				
Insgesamt	5 279 710	100,0	492 072	4 360 210	119 071	647 316	3 593 823
Niederlande	533 111	10,1	50 473	440 357	9 333	189 604	241 421
Belgien	520 944	9,9	41 390	445 176	8 277	101 497	335 402
Frankreich	477 548	9,0	54 031	374 902	21 125	18 445	335 332
Schweiz	401 433	7,6	7 644	386 345	510	33 779	352 056
Verein.Staaten (USA)	394 941	7,5	26 538	348 280	3 630	17 797	326 853
China, Volksrepublik	330 712	6,3	23 993	299 890	5 490	4 475	289 924
Italien	306 801	5,8	37 317	217 640	3 277	8 781	205 582
Spanien	206 486	3,9	36 406	149 662	4 041	9 014	136 606
Polen	187 823	3,6	10 878	150 237	8 797	2 108	139 332
Österreich	167 984	3,2	14 086	126 827	2 166	6 764	117 897
Vereinigtl.Königreich	157 959	3,0	9 597	126 367	2 033	13 093	111 240
Japan	136 524	2,6	244	132 573	889	2 467	129 218
Tschechische Republ.	118 502	2,2	546	102 178	1 638	1 584	98 955
Brasilien	95 821	1,8	65 102	28 407	1 787	2 486	24 134
Russische Föderation	88 124	1,7	102	86 893	12 321	61 490	13 082

Impressum

Herausgeber:
Statistisches Landesamt Rheinland-Pfalz
Mainzer Straße 14-16
56130 Bad Ems

Telefon: 02603 71-0
Telefax: 02603 71-3150

E-Mail: poststelle@statistik.rlp.de
Internet: www.statistik.rlp.de

Kostenfreier Download im Internet: <http://www.statistik.rlp.de/veroeffentlichungen/statistische-berichte>

© Statistisches Landesamt Rheinland-Pfalz · Bad Ems · 2012

Für nichtgewerbliche Zwecke sind Vervielfältigung und unentgeltliche Verbreitung, auch auszugsweise, mit Quellenangabe gestattet. Die Verbreitung, auch auszugsweise, über elektronische Systeme/Datenträger bedarf der vorherigen Zustimmung. Alle übrigen Rechte bleiben vorbehalten.